



รายงานการปฏิบัติการฝนหลวง ประจำปี 2564

ประจำวันที่ 17 ตุลาคม 2564

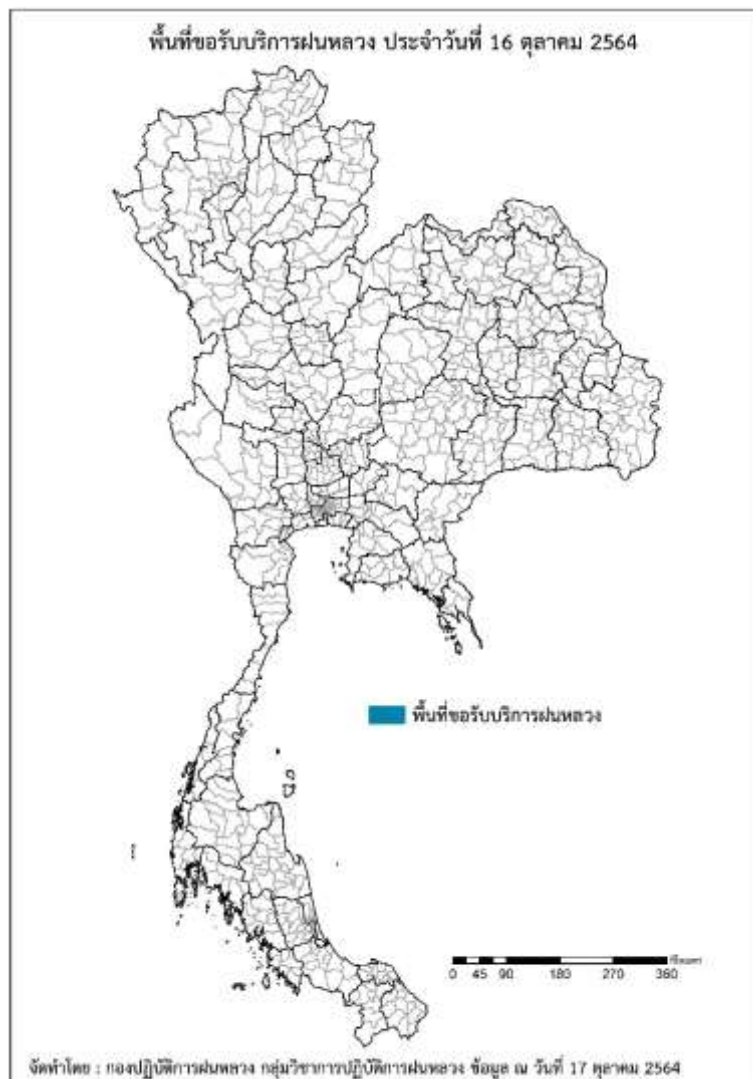
และผลการปฏิบัติการฝนหลวงประจำวันที่ 16 ตุลาคม 2564

กลุ่มวิชาการปฏิบัติการฝนหลวง กองปฏิบัติการฝนหลวง กรมฝนหลวงและการบินเกษตร

royalrainmaking_academic@hotmail.com

๑ พื้นที่ขอรับบริการฝนหลวง (วันที่ 16 ตุลาคม 2564)

| ภาค | รายชื่อจังหวัด (อำเภอ) ที่มีผู้ขอรับบริการฝนหลวง | จำนวนผู้ขอรับบริการ (ราย) |
|--------------------|--|---------------------------|
| เหนือ | ไม่มีการขอรับบริการ | 0 |
| กลาง | ไม่มีการขอรับบริการ | 0 |
| ตะวันออกเฉียงเหนือ | ไม่มีการขอรับบริการ | 0 |
| ตะวันออก | ไม่มีการขอรับบริการ | 0 |
| ใต้ | ไม่มีการขอรับบริการ | 0 |
| รวม | 0 จังหวัด (0 อำเภอ) | 0 |



๑ สถานการณ์ปริมาณน้ำเก็บกักในอ่างเก็บน้ำที่สำคัญ

| | ความจุของ อ่างที่ รนก. ¹ (ล้าน ลบ.ม.) | ปริมาณน้ำในอ่างฯ (%) | | | | ปริมาณน้ำ ไหลลงอ่างฯ (ล้าน ลบ.ม.) | ปริมาณน้ำ ระบาย (ล้าน ลบ.ม.) | ระดับน้ำ |
|------------------------------|--|----------------------|---------|---------|---------|---|------------------------------------|-------------|
| | | 13 ต.ค. | 14 ต.ค. | 15 ต.ค. | 16 ต.ค. | 16 ต.ค. | 16 ต.ค. | |
| ภาคเหนือ | | | | | | 50.5 | 16.6 | |
| - ภูมิพล(ตาก) | 13,462 | 53 | 53 | 53 | 53 | 24.0 | 1.0 | - |
| - สิริกิติ์(อุตรดิตถ์) | 9,510 | 46 | 46 | 46 | 46 | 11.4 | 4.0 | ต่ำกว่า 50% |
| - แม่จันทฯ(เชียงใหม่) | 265 | 38 | 38 | 38 | 38 | 0.4 | 0.1 | ต่ำกว่า 40% |
| - แม่กวางฯ(เชียงใหม่) | 263 | 24 | 24 | 24 | 24 | 0.3 | 0.1 | ต่ำกว่า 30% |
| - กิวลม(ลำปาง) | 106 | 77 | 78 | 78 | 78 | 1.0 | 1.0 | - |
| - กิวคอง(ลำปาง) | 170 | 65 | 66 | 66 | 66 | 0.8 | 0.2 | - |
| - แควน้อยฯ(พิษณุโลก) | 939 | 97 | 97 | 98 | 98 | 11.0 | 8.6 | - |
| - แม่มอก(ลำปาง) | 110 | 102 | 103 | 102 | 102 | 1.6 | 1.6 | - |
| ภาคตะวันออกเฉียงเหนือ | | | | | | 145.5 | 19.6 | |
| - ห้วยหลวง(อุดรธานี) | 135 | 58 | 58 | 58 | 58 | 0.4 | 0.1 | - |
| - น้ำอูน(สกลนคร) | 520 | 57 | 58 | 59 | 61 | 7.7 | 0.0 | - |
| - น้ำพุง(สกลนคร) | 166 | 52 | 52 | 53 | 54 | 1.1 | 0.3 | - |
| - จุฬารักษ์(ชัยภูมิ) | 164 | 96 | 96 | 97 | 98 | 3.4 | 1.0 | - |
| - อุบลรัตน์(ขอนแก่น) | 2,431 | 92 | 93 | 94 | 95 | 42.0 | 10.0 | - |
| - ลำปาว(กาฬสินธุ์) | 1,980 | 51 | 51 | 53 | 55 | 37.0 | 1.2 | - |
| - ลำตะคอง(นครราชสีมา) | 314 | 88 | 89 | 90 | 91 | 2.9 | 0.4 | - |
| - ลำพระเพลิง(นครราชสีมา) | 110 | 86 | 86 | 86 | 90 | 9.0 | 2.6 | - |
| - มูลบย(นครราชสีมา) | 141 | 96 | 96 | 96 | 98 | 2.2 | 1.2 | - |
| - ลำแฉะ(นครราชสีมา) | 275 | 90 | 91 | 92 | 93 | 4.6 | 1.4 | - |
| - ลำน้ำรอง(บุรีรัมย์) | 121 | 85 | 85 | 85 | 85 | 0.8 | 0.7 | - |
| - สิรินคร(อุบลราชธานี) | 1,966 | 80 | 80 | 80 | 82 | 33.9 | 0.0 | - |
| - ลำปลายมาศ(นครราชสีมา) | 98 | 100 | 100 | 100 | 100 | 0.6 | 0.6 | - |
| ภาคกลาง | | | | | | 162.9 | 55.1 | |
| - ป่าสัก(ลพบุรี) | 960 | 94 | 96 | 97 | 99 | 48.1 | 34.6 | - |
| - ทับเสลา(อุทัยธานี) | 160 | 99 | 101 | 101 | 103 | 6.8 | 4.3 | - |
| - กระเสียว(สุพรรณบุรี) | 240 | 97 | 97 | 98 | 99 | 11.2 | 2.1 | - |
| - ศรีนครินทร์(กาญจนบุรี) | 17,745 | 83 | 84 | 84 | 84 | 59.1 | 5.0 | - |
| - วชิราลงกรณ์(กาญจนบุรี) | 8,860 | 82 | 82 | 82 | 83 | 37.8 | 9.0 | - |
| ภาคตะวันออก | | | | | | 38.0 | 17.9 | |
| - ชุนด่านฯ(นครนายก) | 224 | 98 | 99 | 100 | 100 | 12.6 | 11.7 | - |
| - คลองสิียด(ฉะเชิงเทรา) | 420 | 54 | 54 | 54 | 55 | 3.0 | 0.0 | - |
| - บางพระ(ชลบุรี) | 117 | 76 | 76 | 77 | 78 | 0.2 | 0.2 | - |
| - หนองปลาไหล(ระยอง) | 164 | 109 | 108 | 108 | 108 | 0.7 | 0.1 | - |
| - ประแสร์(ระยอง) | 295 | 93 | 93 | 94 | 94 | 1.2 | 0.0 | - |
| - นฤมิตรจินดา(ปราจีนบุรี) | 295 | 97 | 99 | 104 | 107 | 14.9 | 5.1 | - |
| - พระปรัง(สระแก้ว) | 97 | 97 | 98 | 102 | 102 | 3.9 | 0.2 | - |
| - ดอกกราย(ระยอง) | 71 | 91 | 91 | 91 | 90 | 0.6 | 0.0 | - |
| - คลองพระพุทธ(จันทบุรี) | 70 | 103 | 104 | 104 | 104 | 0.0 | 0.0 | - |
| - คลองหลวง รัชชโลทร(ชลบุรี) | 98 | 99 | 98 | 97 | 97 | 0.6 | 0.5 | - |
| - ห้วยยาง(สระแก้ว) | 60 | 54 | 59 | 63 | 63 | 0.0 | 0.0 | - |
| - ห้วยตะเคียน(สระแก้ว) | 10 | 106 | 109 | 111 | 111 | 0.3 | 0.1 | - |
| ภาคใต้ | | | | | | 45.7 | 22.1 | |
| - แก่งกระเจา(เพชรบุรี) | 710 | 78 | 79 | 79 | 79 | 8.7 | 6.1 | - |
| - ปราณบุรี(ประจวบคีรีขันธ์) | 347 | 77 | 77 | 78 | 78 | 6.1 | 4.4 | - |
| - รัชชประภา(สุราษฎร์ธานี) | 5,639 | 72 | 73 | 74 | 74 | 28.1 | 3.6 | - |
| - บางกลาง(ยะลา) | 1,454 | 51 | 51 | 50 | 50 | 2.8 | 8.1 | - |

¹รณก. = ระดับน้ำเก็บกัก, ที่มา: กรมชลประทาน

การพยากรณ์อากาศและสภาพอากาศประจำวัน

๑ ลักษณะอากาศทั่วไปและการพยากรณ์อากาศ ประจำวันที่ 17 ตุลาคม 2564 (เวลา 06.00 น.)

ลักษณะอากาศทั่วไป

ลักษณะอากาศ พยากรณ์อากาศ 24 ชั่วโมงข้างหน้า ร่องมรสุมพาดผ่านภาคกลางตอนล่าง ภาคตะวันออก และภาคใต้ตอนบน ในขณะที่มรสุมตะวันตกเฉียงใต้กำลังแรงที่พัดปกคลุมทะเลอันดามัน ภาคใต้ และอ่าวไทยมีกำลังอ่อนลง ลักษณะเช่นนี้ทำให้ภาคเหนือและภาคตะวันออกเฉียงเหนือมีฝนลดลง แต่ยังคงมีฝนตกหนักบางแห่งในภาคตะวันออกเฉียงเหนือตอนล่าง ภาคกลางตอนล่าง ภาคใต้ตอนบน และภาคตะวันออก ขอให้ประชาชนในพื้นที่เสี่ยงภัยดังกล่าวระวังอันตรายจากฝนตกหนักและฝนที่ตกสะสมซึ่งอาจทำให้เกิดน้ำท่วมฉับพลัน และน้ำป่าไหลหลากไว้ด้วย สำหรับคลื่นลมบริเวณทะเลอันดามันและอ่าวไทยมีกำลังอ่อนลง โดยทะเลอันดามันตอนบนมีคลื่นสูง 2-3 เมตร ส่วนอ่าวไทยตอนบนมีคลื่นสูงประมาณ 2 เมตร และบริเวณที่มีฝนฟ้าคะนองคลื่นสูงมากกว่า 3 เมตร ขอให้ชาวเรือบริเวณทะเลอันดามันและอ่าวไทยเพิ่มความระมัดระวังในการเดินเรือและหลีกเลี่ยงบริเวณที่มีฝนฟ้าคะนอง ส่วนเรือเล็กบริเวณทะเลอันดามันและอ่าวไทยตอนบน ควรงดออกจากฝั่งในระยะนี้

ฝุ่นละอองขนาดเล็ก ในช่วงของฤดูฝนการสะสมของฝุ่นละออง/หมอกควันมีน้อย

| | |
|-------------------------|--|
| ภาคเหนือ | มีฝนฟ้าคะนองร้อยละ 30 ของพื้นที่ บริเวณจังหวัดตาก พิจิตร โขงโขลก กำแพงเพชร และเพชรบูรณ์ อุณหภูมิต่ำสุด 21-24 องศาเซลเซียส อุณหภูมิสูงสุด 28-31 องศาเซลเซียส ลมแปรปรวน ความเร็ว 5-15 กม./ชม. |
| ภาคกลาง | มีฝนฟ้าคะนองร้อยละ 60 ของพื้นที่ กับมีฝนตกหนักบางแห่ง บริเวณจังหวัดพระนครศรีอยุธยา นครปฐม สุพรรณบุรี กาญจนบุรี ราชบุรี สมุทรสงคราม และสมุทรสาคร อุณหภูมิต่ำสุด 22-24 องศาเซลเซียส อุณหภูมิสูงสุด 29-31 องศาเซลเซียส ลมตะวันออกเฉียงใต้ ความเร็ว 10-20 กม./ชม. |
| ภาคตะวันออกเฉียงเหนือ | มีฝนฟ้าคะนองร้อยละ 60 ของพื้นที่ กับมีฝนตกหนักบางแห่ง บริเวณจังหวัดชัยภูมิ ร้อยเอ็ด ยโสธร มุกดาหาร อำนาจเจริญ นครราชสีมา บุรีรัมย์ สุรินทร์ ศรีสะเกษ และอุบลราชธานี อุณหภูมิต่ำสุด 22-23 องศาเซลเซียส อุณหภูมิสูงสุด 26-30 องศาเซลเซียส ลมตะวันออกเฉียงเหนือ ความเร็ว 10-20 กม./ชม. |
| ภาคตะวันออก | มีฝนฟ้าคะนองร้อยละ 70 ของพื้นที่ กับมีฝนตกหนักบางแห่ง บริเวณจังหวัดปราจีนบุรี สระแก้ว ชลบุรี ระยอง จันทบุรี และตราด อุณหภูมิต่ำสุด 23-25 องศาเซลเซียส อุณหภูมิสูงสุด 28-31 องศาเซลเซียส ลมตะวันตกเฉียงใต้ ความเร็ว 20-35 กม./ชม. ทะเลมีคลื่นสูงประมาณ 2 เมตร บริเวณที่มีฝนฟ้าคะนองคลื่นสูงมากกว่า 2 เมตร |
| ภาคใต้ฝั่งตะวันออก | มีฝนฟ้าคะนองร้อยละ 60 ของพื้นที่ กับมีฝนตกหนักบางแห่ง บริเวณจังหวัดเพชรบุรี ประจวบคีรีขันธ์ ชุมพร ปัตตานี สุราษฎร์ธานี และนราธิวาส อุณหภูมิต่ำสุด 24-26 องศาเซลเซียส อุณหภูมิสูงสุด 30-34 องศาเซลเซียส ลมตะวันตกเฉียงใต้ ความเร็ว 15-35 กม./ชม. ทะเลมีคลื่นสูง 1-2 เมตร บริเวณที่มีฝนฟ้าคะนองคลื่นสูงประมาณ 2 เมตร |
| ภาคใต้ฝั่งตะวันตก | มีฝนฟ้าคะนองร้อยละ 60 ของพื้นที่ กับมีฝนตกหนักบางแห่งบริเวณจังหวัดระนอง และพังงา อุณหภูมิต่ำสุด 21-26 องศาเซลเซียส อุณหภูมิสูงสุด 31-34 องศาเซลเซียส ตั้งแต่จังหวัดพังงาขึ้นมา ลมตะวันตกเฉียงใต้ ความเร็ว 20-40 กม./ชม. ทะเลมีคลื่นสูง 2-3 เมตร บริเวณที่มีฝนฟ้าคะนองคลื่นสูงมากกว่า 3 เมตร ตั้งแต่จังหวัดภูเก็ตลงไป ลมตะวันตกเฉียงใต้ ความเร็ว 15-35 กม./ชม. ทะเลมีคลื่นสูง 1-2 เมตร บริเวณที่มีฝนฟ้าคะนองคลื่นสูงประมาณ 2 เมตร |
| กรุงเทพมหานครและปริมณฑล | มีฝนฟ้าคะนองร้อยละ 60 ของพื้นที่ อุณหภูมิต่ำสุด 24-26 องศาเซลเซียส อุณหภูมิสูงสุด 29-32 องศาเซลเซียส ลมตะวันตกเฉียงใต้ ความเร็ว 10-20 กม./ชม. |

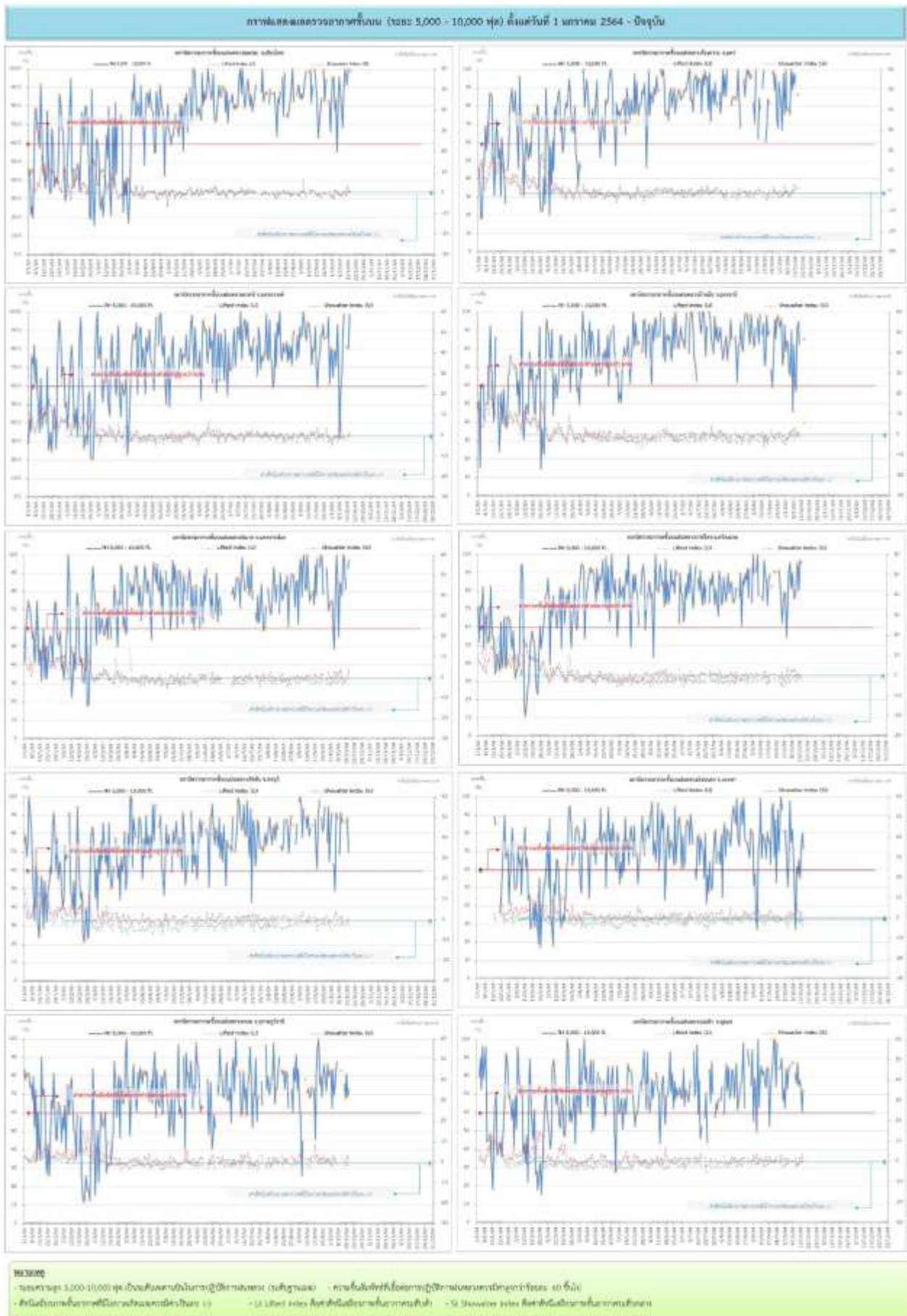
ที่มา: กรมอุตุนิยมวิทยา

๑ ข้อมูลความชื้นจากการตรวจอากาศชั้นบน (Sounding) ระยะความสูง 5,000 - 10,000 ฟุต

| ภาค | สถานีตรวจอากาศ | ความชื้นสัมพัทธ์ (%) | | | | | เสถียรภาพ ของมวลอากาศ ระดับล่าง(LI) |
|-----------------------|----------------------------------|----------------------|---------|---------|---------|---------|---|
| | | 13 ต.ค. | 14 ต.ค. | 15 ต.ค. | 16 ต.ค. | 17 ต.ค. | |
| ภาคเหนือ | สถานีเรดาร์ฝนหลวงอมก๋อย | 96 | 92 | 100 | 100 | 99 | 0.6 |
| | สถานีตรวจอากาศเคลื่อนที่ร่องกวาง | 99 | 92 | 97 | n/a | 87 | 1.7 |
| ภาคกลาง | สถานีเรดาร์ฝนหลวงตาคลี | n/a | 82 | n/a | 81 | 99 | 1.5 |
| ภาคตะวันออกเฉียงเหนือ | สถานีเรดาร์ฝนหลวงพิมาย | 99 | 82 | n/a | 93 | 97 | 4.0 |
| | สถานีตรวจอากาศเคลื่อนที่บ้านฝือ | 83 | n/a | n/a | n/a | 86 | 5.1 |
| | สถานีตรวจอากาศเคลื่อนที่ราชสีเสล | 96 | 81 | 97 | 96 | n/a | ไม่ตรวจอากาศ |
| ภาคตะวันออก | สถานีเรดาร์ฝนหลวงสัทธิษ | n/a | 87 | 89 | 71 | n/a | ไม่ตรวจอากาศ |
| ภาคใต้ | สถานีเรดาร์ฝนหลวงพนม | 76 | 69 | 81 | 70 | 73 | -1.7 |
| | สถานีตรวจอากาศเคลื่อนที่ปะทิว | 76 | 78 | 73 | 61 | 73 | -0.1 |
| | สถานีตรวจอากาศเคลื่อนที่สิงหนคร | 66 | 56 | 74 | 81 | 72 | -3.5 |

หมายเหตุ : LI (Lifted Index) คือ ดัชนีที่ใช้ออกความไม่เสถียรภาพของมวลอากาศ ในระดับ 50 มิลลิบาร์ ควรมีค่าต่ำกว่า -2 ซึ่งจะมีโอกาสเกิดเมฆในแนวตั้งและ
พัฒนาตัวเป็นกลุ่มฝนได้

๑ กราฟแสดงแนวโน้มความชื้นอากาศชั้นบนและดัชนีเสถียรภาพอากาศ (ระหว่างวันที่ 1 มกราคม - 17 ตุลาคม 2564)



การปฏิบัติการฝนหลวงประจำวัน

๑ สรุปผลปฏิบัติการฝนหลวง ประจำวันที่ 16 ตุลาคม 2564

| ภาค/หน่วยฯ | หน่วยปฏิบัติการ (หน่วย) | เครื่องบิน ผล./ทอ./ทบ. (ลำ) | จำนวนเที่ยวบิน (เที่ยว) | จำนวนชั่วโมงบิน (ชั่วโมง) | ปริมาณการใช้สารฝนหลวง (ตัน/นัด) | จังหวัดที่มีการรายงานฝนตก (จำนวนจังหวัด/อ่างเก็บน้ำเป้าหมาย) |
|----------------|-------------------------|-----------------------------|-------------------------|---------------------------|---------------------------------|--|
| เหนือ | 2 | 7/-/- | 0 | 0:00 | 0.0/- | -/- |
| - เชียงใหม่ | 1 | 5/-/- | 0 | 0:00 | 0.0/- | ไม่ปฏิบัติการฝนหลวง เนื่องจากลมระดับปฏิบัติการมีกำลังแรง ประกอบกับท้องฟ้าปิดและมีฝนตกเป็นระยะ |
| - ตาก | 1 | 2/-/- | 0 | 0:00 | 0.0/- | ไม่ปฏิบัติการฝนหลวง เนื่องจากท้องฟ้าปิด ประกอบกับมีฝนตกบริเวณสนามบินและพื้นที่โดยรอบเป็นระยะตลอดวัน |
| เหนือ(ตอนล่าง) | 1 | 3/-/- | 0 | 0:00 | 0.0/- | -/- |
| - พิษณุโลก | 1 | 3/-/- | 0 | 0:00 | 0.0/- | ไม่ปฏิบัติการฝนหลวง เนื่องจากมีเมฆชั้นกลางชั้นสูงปกคลุมพื้นที่เป้าหมายหนาแน่น ประกอบกับสนามบินมีสภาพอากาศปิด |
| รวม | 3 | 10/-/- | 0 | 0:00 | 0.0/- | -/- |

๑ สรุปผลการปฏิบัติการฝนหลวง ตั้งแต่วันที่ 1 กุมภาพันธ์ 2564 - 16 ตุลาคม 2564

ตั้งแต่เริ่มตั้งหน่วยปฏิบัติการหลวง เมื่อวันที่ 1 กุมภาพันธ์ 2564 - 16 ตุลาคม 2564 มีการขึ้นปฏิบัติการฝนหลวง จำนวน 221 วัน มีวันฝนตกจากการปฏิบัติการฝนหลวงคิดเป็นร้อยละ 94.9 ขึ้นปฏิบัติงาน จำนวน 4,221 เที่ยวบิน (6,185:58 ชั่วโมงบิน) ปริมาณการใช้สารฝนหลวง 3,768.9 ตัน พลุสารดูดความชื้นโซเดียมคลอไรด์ จำนวน 347 นัด พลุสารดูดความชื้นแคลเซียมคลอไรด์ จำนวน 345 นัด พลุซิลเวอร์ไอโอไดด์ สำหรับภารกิจปฏิบัติการฝนหลวง จำนวน 940 นัด จังหวัดที่มีรายงานฝนตกรวม 64 จังหวัด

| ภาค - ศูนย์/หน่วยปฏิบัติการฯ | ขึ้นบิน (วัน) | ฝนตก (วัน) | จำนวน เที่ยวบิน (เที่ยว) | จำนวน ชั่วโมงบิน (ชั่วโมง) | ปริมาณ สารฝนหลวง (ตัน/AgI,CaCl ₂ NaCl นัด) | จังหวัดที่มีรายงานฝนตก (ทั้งการสังเกตด้วยสายตา/การตรวจวัด ด้วยเรดาร์ และเครื่องวัดน้ำฝนอัตโนมัติ) |
|--|------------------|---------------|--------------------------------|----------------------------------|--|--|
| เหนือ | 165 | 154 | 593 | 840:35 | 558.6/473 | 10 จังหวัด |
| - เชียงใหม่ (เปิดหน่วยฯ ตั้งแต่วันที่ 1 ก.พ. 64 เป็นต้นไป) | 143 | 131 | 328 | 472:20 | 300.0/473 | บริเวณที่มีฝนตก ได้แก่ เชียงใหม่ ลำปาง พะเยา เชียงราย ตาก แพร่ ลำพูน แม่ฮ่องสอน (8 จังหวัด) |
| - ตาก (เปิดหน่วยฯ ตั้งแต่วันที่ 1 ก.พ. 64 เป็นต้นไป) | 109 | 104 | 265 | 368:15 | 258.6/- | บริเวณที่มีฝนตก ได้แก่ เชียงใหม่ ตาก กำแพงเพชร ลำพูน ลำปาง สุโขทัย (6 จังหวัด) |
| เหนือ(ตอนล่าง) | 153 | 146 | 417 | 746:45 | 360.2/464 | 27 จังหวัด |
| - พิษณุโลก (เปิดหน่วยฯ ตั้งแต่วันที่ 1 ก.พ. 64 เป็นต้นไป) | 153 | 146 | 417 | 746:45 | 360.2/464 | บริเวณที่มีฝนตก ได้แก่ กำแพงเพชร ลพบุรี นครราชสีมา พิษณุโลก เพชรบูรณ์ แพร่ พิษณุโลก นครสวรรค์ ชัยภูมิ กาฬสินธุ์ เชียงใหม่ ลำปาง ตาก ขอนแก่น สุโขทัย อุตรดิตถ์ เชียงราย มหาสารคาม ลำพูน อุตรธานี เลย แม่ฮ่องสอน บุรีรัมย์ สุรินทร์ หนองบัวลำภู ศรีสะเกษ น่าน (27 จังหวัด) |
| กลาง | 170 | 169 | 1,500 | 2,002:50 | 1,068.2/- | 15 จังหวัด |
| - นครสวรรค์ (เปิดหน่วยฯ ระหว่างวันที่ 1 ก.พ. - 31 มี.ค 64) | 23 | 22 | 71 | 97:35 | 53.9/- | บริเวณที่มีฝนตก ได้แก่ อุทัยธานี นครสวรรค์ ชัยนาท ลพบุรี เพชรบูรณ์ สิงห์บุรี สระบุรี (7 จังหวัด) |
| - กาญจนบุรี (เปิดหน่วยฯ ระหว่างวันที่ 1 ก.พ. - 30 ก.ย 64) | 152 | 152 | 815 | 1,058:20 | 549.7/- | บริเวณที่มีฝนตก ได้แก่ กาญจนบุรี สุพรรณบุรี อ่างทอง อุทัยธานี พระนครศรีอยุธยา สิงห์บุรี ชัยนาท ราชบุรี (8 จังหวัด) |
| - ลพบุรี (เปิดหน่วยฯ ระหว่างวันที่ 1 เม.ย. - 30 ก.ย 64) | 133 | 133 | 614 | 846:55 | 464.6/- | บริเวณที่มีฝนตก ได้แก่ นครสวรรค์ ลพบุรี สระบุรี อุทัยธานี ชัยนาท อ่างทอง นครราชสีมา สิงห์บุรี พระนครศรีอยุธยา เพชรบูรณ์ สุพรรณบุรี พิษณุ กำแพงเพชร (13 จังหวัด) |

| ภาค - ศูนย์/หน่วยปฏิบัติการฯ | ขึ้นบิน (วัน) | ฝนตก (วัน) | จำนวน เที่ยวบิน (เที่ยว) | จำนวน ชั่วโมงบิน (ชั่วโมง) | ปริมาณ สารฝนหลวง (ตัน/AgI, CaCl ₂ , NaCl นัต) | จังหวัดที่มีรายงานฝนตก (ทั้งการสังเกตด้วยสายตา/การตรวจวัด ด้วยเรดาร์ และเครื่องวัดน้ำฝนอัตโนมัติ) |
|---|------------------|---------------|--------------------------------|----------------------------------|---|---|
| ตะวันออกเฉียงเหนือ | 140 | 134 | 205 | 390:50 | 386.4/- | 15 จังหวัด |
| - อุดรธานี (เปิดหน่วยฯ ระหว่างวันที่ 1 ก.พ. - 31 พ.ค. 64 และ 1 - 15 ต.ค. 64) | 59 | 55 | 79 | 157:00 | 150.5/- | บริเวณที่มีฝนตก ได้แก่ อุดรธานี สกลนคร เลย กาฬสินธุ์ หนองบัวลำภู ขอนแก่น นครพนม มุกดาหาร ชัยภูมิ หนองคาย บึงกาฬ (11 จังหวัด) |
| - ขอนแก่น (เปิดหน่วยฯ ระหว่างวันที่ 1 มิ.ย. - 15 ต.ค. 64) | 81 | 79 | 126 | 233:50 | 235.9/- | บริเวณที่มีฝนตก ได้แก่ ขอนแก่น อุดรธานี เลย หนองบัวลำภู กาฬสินธุ์ มุกดาหาร สกลนคร ชัยภูมิ มหาสารคาม นครราชสีมา ร้อยเอ็ด นครพนม เพชรบูรณ์ หนองคาย (14 จังหวัด) |
| ตะวันออกเฉียงเหนือ(ตอนล่าง) | 158 | 153 | 878 | 1,304:58 | 778.8/3/692 | 15 จังหวัด |
| - บุรีรัมย์ (เปิดหน่วยฯ ระหว่างวันที่ 1 ก.พ. - 31 พ.ค. 64) | 52 | 47 | 166 | 225:15 | 109.7/- | บริเวณที่มีฝนตก ได้แก่ ศรีสะเกษ นครราชสีมา บุรีรัมย์ มหาสารคาม อุบลราชธานี อำนาจเจริญ ชัยภูมิ สุรินทร์ ร้อยเอ็ด ขอนแก่น กาฬสินธุ์ ยโสธร (12 จังหวัด) |
| - อุบลราชธานี (เปิดหน่วยฯ ระหว่างวันที่ 9 มี.ค. - 30 ก.ย 64) | 88 | 83 | 117 | 177:30 | 232.4/- | บริเวณที่มีฝนตก ได้แก่ อุบลราชธานี ศรีสะเกษ อำนาจเจริญ ยโสธร ร้อยเอ็ด สุรินทร์ (6 จังหวัด) |
| - นครราชสีมา (เปิดหน่วยฯ ระหว่างวันที่ 1 เม.ย. - 30 ก.ย 64) | 119 | 113 | 303 | 497:48 | 240.5/3/692 | บริเวณที่มีฝนตก ได้แก่ นครราชสีมา ชัยภูมิ เพชรบูรณ์ สระบุรี ลพบุรี บุรีรัมย์ ขอนแก่น สุรินทร์ มหาสารคาม กาฬสินธุ์ (10 จังหวัด) |
| - สุรินทร์ (เปิดหน่วยฯ ระหว่างวันที่ 1 มิ.ย. - 30 ก.ย 64) | 69 | 63 | 292 | 404:25 | 196.2/- | บริเวณที่มีฝนตก ได้แก่ บุรีรัมย์ อุบลราชธานี สุรินทร์ ร้อยเอ็ด มหาสารคาม ยโสธร ศรีสะเกษ กาฬสินธุ์ อำนาจเจริญ นครราชสีมา ขอนแก่น (11 จังหวัด) |
| ตะวันออก | 109 | 103 | 325 | 468:45 | 209.7/- | 8 จังหวัด |
| - ระยอง (เปิดหน่วยฯ ระหว่างวันที่ 1 - 28 ก.พ. 64 และ 13 - 30 ก.ย 64) | 3 | 2 | 6 | 8:00 | 2.7/- | บริเวณที่มีฝนตก ได้แก่ ชลบุรี (1 จังหวัด) |
| - จันทบุรี (เปิดหน่วยฯ ระหว่างวันที่ 1 มี.ค - 4 พ.ค. 64) | 35 | 33 | 121 | 188:30 | 80.8/- | บริเวณที่มีฝนตก ได้แก่ ฉะเชิงเทรา ระยอง จันทบุรี ปราจีนบุรี สระแก้ว (5 จังหวัด) |

| ภาค - ศูนย์/หน่วยปฏิบัติการฯ | ขึ้นบิน (วัน) | ฝนตก (วัน) | จำนวน เที่ยวบิน (เที่ยว) | จำนวน ชั่วโมงบิน (ชั่วโมง) | ปริมาณ สารฝนหลวง (ตัน/AgI, CaCl ₂ , NaCl นัต) | จังหวัดที่มีรายงานฝนตก (ทั้งการสังเกตด้วยสายตา/การตรวจวัด ด้วยเรดาร์ และเครื่องวัดน้ำฝนอัตโนมัติ) |
|--|------------------|---------------|--------------------------------|----------------------------------|---|--|
| - สระแก้ว (เปิดหน่วยฯ ระหว่างวันที่ 5 พ.ค. - 13 ก.ย. 64) | 71 | 68 | 198 | 272:15 | 126.2/- | บริเวณที่มีฝนตก ได้แก่ ฉะเชิงเทรา ปราจีนบุรี สระแก้ว นครนายก จันทบุรี ชลบุรี ระยอง บุรีรัมย์ (8 จังหวัด) |
| ใต้ | 139 | 133 | 303 | 431:15 | 407.1/- | 12 จังหวัด |
| - หัวหิน (เปิดหน่วยฯ ระหว่างวันที่ 1 มี.ค. - 30 ก.ย. 64) | 95 | 88 | 180 | 263:35 | 175.8/- | บริเวณที่มีฝนตก ได้แก่ ประจวบคีรีขันธ์ เพชรบุรี ราชบุรี (3 จังหวัด) |
| - สุราษฎร์ธานี (เปิดหน่วยฯ ระหว่างวันที่ 1 มี.ค. - 30 ก.ย. 64) | 63 | 56 | 67 | 91:20 | 122.8/- | บริเวณที่มีฝนตก ได้แก่ นครศรีธรรมราช ชุมพร พัทลุง สุราษฎร์ธานี ตรัง กระบี่ ระนอง (7 จังหวัด) |
| - สงขลา (เปิดหน่วยฯ ระหว่างวันที่ 1 เม.ย. - 20 ก.ย. 64) | 54 | 51 | 56 | 76:20 | 108.5/- | บริเวณที่มีฝนตก ได้แก่ นครศรีธรรมราช พัทลุง สงขลา นราธิวาส (4 จังหวัด) |

กลุ่มวิชาการปฏิบัติการฝนหลวง กองปฏิบัติการฝนหลวง กรมฝนหลวงและการบินเกษตร