



รายงานการปฏิบัติการฝนหลวง ประจำปี 2564

ประจำวันที่ 11 มีนาคม 2564

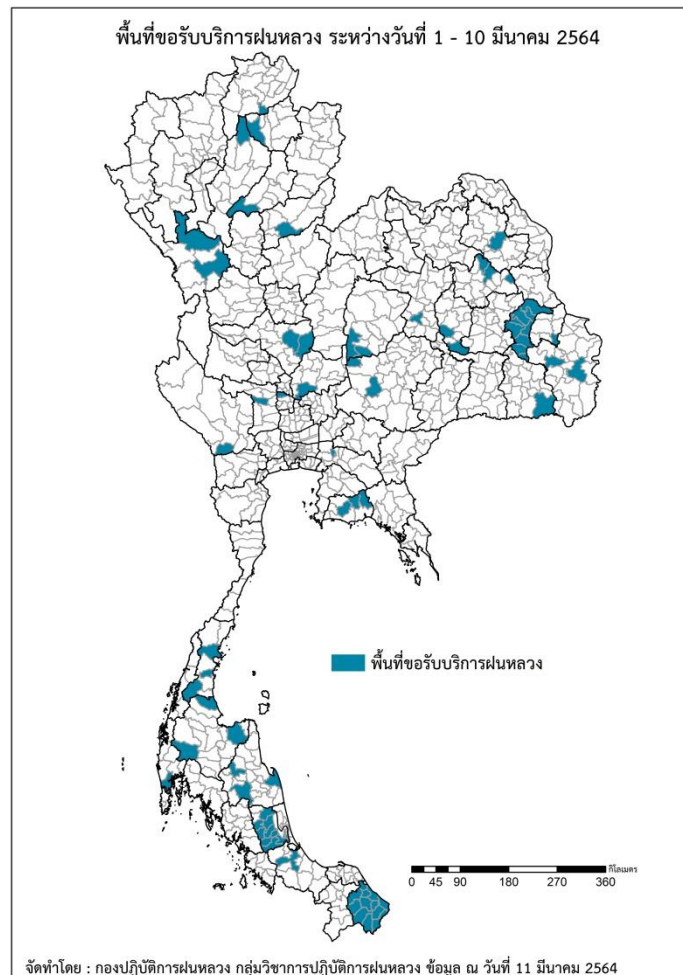
และผลการปฏิบัติการฝนหลวงประจำวันที่ 10 มีนาคม 2564

กลุ่มวิชาการปฏิบัติการฝนหลวง กองปฏิบัติการฝนหลวง กรมฝนหลวงและการบินเกษตร

royalrainmaking_academic@hotmail.com

๑ พื้นที่ขอรับบริการฝนหลวง (ระหว่างวันที่ 1 - 10 มีนาคม 2564)

ภาค	รายชื่อจังหวัด (อำเภอ) ที่มีผู้ขอรับบริการฝนหลวง	จำนวนผู้ขอรับบริการ (ราย)
เหนือ	ตาก(สามเงา เมืองตาก), พะเยา(เมืองพะเยา), ลำปาง(สบปราบ วังเหนือ), อุตรดิตถ์ (ทองแสนขัน), เชียงราย(ป่าแดด), แพร่(วังชิ้น)	8
กลาง	กาญจนบุรี(ด่านมะขามเตี้ย), สุพรรณบุรี(ดอนเจดีย์), อ่างทอง(แสวงหา), นครสวรรค์ (ท่าตะโก ไผศาลี), ลพบุรี(เมืองลพบุรี)	6
ตะวันออกเฉียงเหนือ	ขอนแก่น(ชนบท), เลย(เมืองเลย), นครราชสีมา(ด่านขุนทด เทพารักษ์ สูงเนิน สกลนคร (พรรณานิคม), กาฬสินธุ์(เขาวง), อำนาจเจริญ(พนา), มหาสารคาม(นาเชือก พยัคฆภูมิพิสัย), ชัยภูมิ(เทพสถิต บำเหน็จณรงค์), อุบลราชธานี(พิบูลมังสาหาร เมืองอุบลราชธานี), ยโสธร (คำเขื่อนแก้ว กุดชุม ค้อวัง ทรายมูล ป่าดิว มหาชนะชัย เมืองยโสธร เลิงนกทา ไทยเจริญ), ศรีสะเกษ(กันทรลักษณ์)	26
ตะวันออก	ระยอง(บ้านค่าย วังจันทร์ สอยดาว เขาชะเมา), ฉะเชิงเทรา(คลองเขื่อน), ปราจีนบุรี (ศรีมโหสถ), จันทบุรี(สอยดาว)	9
ใต้	นครศรีธรรมราช(ฉวาง ลานสกาทุ่งสง ชะอวด หัวไทร เขียวใหญ่ ปากพูนัง), สุราษฎร์ธานี (กาญจนดิษฐ์ ท่าชนะ พนม พุนพิน), ชุมพร(พะโต๊ะ เมืองชุมพร ทุ่งตะโก), พัทลุง(เมืองพัทลุง เขาชัยสน บางแก้ว ควนขนุน ตะโหมด ปากพะยูน ศรีนครินทร์ ป่าบอน กงหรา), สงขลา (หาดใหญ่), นราธิวาส(เมืองนราธิวาส สุโหงปาตี จะแนะ รือเสาะ แฉ่ง บาเจาะ ตากใบ ยี่งอ ระแงะ ศรีสาคร สุคริณ สุโหงโก-ลก เจาะไอร้อง), พังงา(ตะกั่วทุ่ง)	39
รวม	33 จังหวัด (82 อำเภอ)	88



๑ สถานการณ์ฝุ่นละอองขนาดเล็กกว่า 2.5 ไมครอน (PM_{2.5}) เฉลี่ย 24 ชั่วโมง

จังหวัด	พื้นที่	ค่า PM _{2.5}					ระดับคุณภาพ
		7 มี.ค.	8 มี.ค.	9 มี.ค.	10 มี.ค.	11 มี.ค.	
ภาคเหนือ							
เชียงใหม่	ต.เวียง อ.เมือง	73	92	113	100	83	เริ่มมีผลกระทบต่อสุขภาพ
	ต.เวียงพางคำ อ.แม่สาย	180	168	227	199	181	มีผลกระทบต่อสุขภาพ
เชียงใหม่	ต.ช้างเผือก อ.เมือง	91	114	115	103	131	มีผลกระทบต่อสุขภาพ
	ต.ศรีภูมิ อ.เมือง	91	n/a	112	100	110	มีผลกระทบต่อสุขภาพ
	ต.สุเทพ อ.เมือง	86	75	92	85	114	มีผลกระทบต่อสุขภาพ
	รพ.เทพรัตน์ฯ อ.แม่แจ่ม	96	82	89	107	111	มีผลกระทบต่อสุขภาพ
ลำปาง	ต.พระบาท อ.เมือง	86	117	90	83	78	เริ่มมีผลกระทบต่อสุขภาพ
	ต.สบป่าด อ.แม่เมาะ	37	47	33	37	34	คุณภาพอากาศดี
	ต.บ้านดง อ.แม่เมาะ	59	112	99	66	66	เริ่มมีผลกระทบต่อสุขภาพ
	ต.แม่เมาะ อ.แม่เมาะ	45	45	48	51	55	เริ่มมีผลกระทบต่อสุขภาพ
ลำพูน	ต.บ้านกลาง อ.เมือง	80	74	83	81	101	มีผลกระทบต่อสุขภาพ
แม่ฮ่องสอน	ต.จองคำ อ.เมือง	248	327	263	194	239	มีผลกระทบต่อสุขภาพ
น่าน	ต.โนนเวียง อ.เมือง	58	50	49	55	59	เริ่มมีผลกระทบต่อสุขภาพ
	ต.ห้วยโก๋น อ.เฉลิมพระเกียรติ	55	49	54	52	52	เริ่มมีผลกระทบต่อสุขภาพ
แพร่	ต.นาจักร อ.เมือง	54	63	50	50	63	เริ่มมีผลกระทบต่อสุขภาพ
พะเยา	ต.บ้านต๋อม อ.เมือง	68	97	106	83	72	เริ่มมีผลกระทบต่อสุขภาพ
ตาก	ต.แม่ปะ อ.แม่สอด	62	87	94	89	110	มีผลกระทบต่อสุขภาพ

PM_{2.5} คือ ปริมาณฝุ่นละอองขนาดเล็กไม่เกิน 2.5 ไมครอน มาตรฐานค่าเฉลี่ย 24 ชั่วโมง ต้องไม่เกิน 50 ไมโครกรัมต่อลูกบาศก์เมตร

n/a คือ ไม่มีข้อมูล

ที่มา: กรมควบคุมมลพิษ

๑ สถานการณ์ปริมาณน้ำเก็บกักในอ่างเก็บน้ำที่สำคัญ

	ความจุของอ่างที่ รนก. ¹ (ล้าน ลบ.ม.)	ปริมาณน้ำในอ่างฯ (%)				ปริมาณน้ำไหลลงอ่างฯ (ล้าน ลบ.ม.)	ปริมาณน้ำระบาย (ล้าน ลบ.ม.)	ระดับน้ำ
		7 มี.ค.	8 มี.ค.	9 มี.ค.	10 มี.ค.	10 มี.ค.	10 มี.ค.	
ภาคเหนือ						4.45	25.66	
- ภูมิพล(ตาก)	13,462	37	37	37	37	0.00	6.50	ต่ำกว่า 40%
- สิริกิติ์(อุตรดิตถ์)	9,510	47	46	46	46	3.98	17.01	ต่ำกว่า 50%
- แม่จัน(เชียงใหม่)	265	44	44	44	44	0.00	0.28	ต่ำกว่า 50%
- แม่กวาง(เชียงใหม่)	263	27	27	27	27	0.07	0.52	ต่ำกว่า 30%
- กิวลม(ลำปาง)	106	57	57	57	57	0.12	0.12	-
- กิวคอง(ลำปาง)	170	38	38	38	38	0.03	0.09	ต่ำกว่า 40%
- แควน้อยฯ(พิษณุโลก)	939	36	36	36	36	0.23	1.12	ต่ำกว่า 40%
- แม่มอก(ลำปาง)	110	36	36	36	36	0.02	0.02	ต่ำกว่า 40%
ภาคตะวันออกเฉียงเหนือ						2.70	14.99	
- ห้วยหลวง(อุดรธานี)	135	33	33	33	33	0.00	0.11	ต่ำกว่า 40%
- น้ำอูน(สกลนคร)	520	38	38	38	38	0.00	0.25	ต่ำกว่า 40%
- น้ำพุง(สกลนคร)	166	49	49	49	49	0.04	0.10	ต่ำกว่า 50%
- จุฬารักษ์(ชัยภูมิ)	164	52	52	52	52	0.08	0.00	-
- อุบลรัตน์(ขอนแก่น)	2,431	48	48	48	47	1.50	5.00	ต่ำกว่า 50%
- ลำปาว(กาฬสินธุ์)	1,980	34	33	33	33	0.00	3.90	ต่ำกว่า 40%
- ลำตะคอง(นครราชสีมา)	314	92	92	92	91	0.05	1.04	-
- ลำพระเพลิง(นครราชสีมา)	110	78	78	78	78	0.26	0.52	-
- มูลบน(นครราชสีมา)	141	87	86	86	86	0.03	0.51	-
- ลำแฉะ(นครราชสีมา)	275	71	70	70	70	0.59	0.98	-
- ลำนางรอง(บุรีรัมย์)	121	73	73	73	73	0.00	0.10	-
- สิรินคร(อุบลราชธานี)	1,966	71	71	71	71	0.00	2.09	-
- ลำปลายมาศ(นครราชสีมา)	98	82	82	82	81	0.15	0.39	-
ภาคกลาง						6.52	29.65	
- ป่าสักฯ(ลพบุรี)	960	37	37	37	36	1.02	6.06	ต่ำกว่า 40%
- ทับเสลา(อุทัยธานี)	160	35	35	35	35	0.00	0.19	ต่ำกว่า 40%
- กระเสียว(สุพรรณบุรี)	240	53	52	52	52	0.35	0.80	-
- ศรีนครินทร์(กาญจนบุรี)	17,745	70	70	70	69	2.94	14.06	-
- วชิราลงกรณ์(กาญจนบุรี)	8,860	46	46	46	46	2.21	8.54	ต่ำกว่า 50%
ภาคตะวันออก						2.04	4.01	
- ขุนด่านฯ(นครนายก)	224	41	40	40	39	0.01	0.23	ต่ำกว่า 40%
- คลองสิียด(ฉะเชิงเทรา)	420	18	18	18	18	0.45	0.38	ต่ำกว่า 20%
- บางพระ(ชลบุรี)	117	50	50	50	50	0.05	0.28	-
- หนองปลาไหล(ระยอง)	164	76	76	76	77	1.13	0.42	-
- ประแสร์(ระยอง)	295	66	66	66	66	0.00	0.78	-
- นฤปดินทรจินดา(ปราจีนบุรี)	295	50	50	50	49	0.09	1.19	ต่ำกว่า 50%
- พระปรัง(สระแก้ว)	97	64	64	64	63	0.02	0.23	-
- ดอกกราย(ระยอง)	71	68	67	67	68	0.26	0.00	-
- คลองพระพุทธ(จันทบุรี)	70	85	83	83	82	0.00	0.11	-
- คลองหลวง รัชชโลทร(ชลบุรี)	98	31	31	31	31	0.02	0.07	ต่ำกว่า 40%
- ห้วยยาง(สระแก้ว)	60	27	27	27	25	0.00	0.28	ต่ำกว่า 30%
- ห้วยตะเคียน(สระแก้ว)	10	58	57	57	56	0.01	0.05	-
ภาคใต้						4.65	15.74	
- แก่งกระเจา(เพชรบุรี)	710	57	57	57	56	0.69	2.85	-
- ปรามบุรี(ประจวบคีรีขันธ์)	347	76	76	76	76	0.25	0.15	-
- รัชชประภา(สุราษฎร์ธานี)	5,639	63	63	63	63	1.42	7.69	-
- บางยาง(ยะลา)	1,454	83	83	83	82	2.29	5.05	-

¹รณก. = ระดับน้ำเก็บกัก, ที่มา: กรมชลประทาน

การพยากรณ์อากาศและสภาพอากาศประจำวัน

๑ ลักษณะอากาศทั่วไปและการพยากรณ์อากาศ ประจำวันที่ 11 มีนาคม 2564 (เวลา 06.00 น.)

ลักษณะอากาศทั่วไป	
<p>ลักษณะอากาศทั่วไป พยากรณ์อากาศ 24 ชั่วโมงข้างหน้า ประเทศไทยตอนบนมีอากาศร้อนถึงร้อนจัดกับมีฟ้าหลัวในตอนกลางวัน โดยมีฝนฟ้าคะนองกับมีลมกระโชกแรงบางพื้นที่ ภาคตะวันออกเฉียงเหนือ ภาคกลาง และภาคตะวันออก รวมทั้งกรุงเทพมหานครและปริมณฑล ทั้งนี้เนื่องจากหย่อมความกดอากาศต่ำเนื่องจากความร้อนปกคลุมประเทศไทยตอนบน ประกอบกับลมใต้และลมตะวันออกเฉียงใต้ยังคงพัดปกคลุมภาคเหนือตอนล่าง ภาคตะวันออกเฉียงเหนือ ภาคกลาง และภาคตะวันออก รวมทั้งกรุงเทพมหานครและปริมณฑล ในขณะที่ประเทศไทยมีอากาศร้อนถึงร้อนจัด จึงขอให้ประชาชนในบริเวณดังกล่าวระวังอันตรายจากฝนฟ้าคะนองและลมกระโชกแรงที่อาจจะเกิดขึ้นได้ในบางพื้นที่ รวมทั้งดูแลรักษาสุขภาพเนื่องจากสภาพอากาศที่ร้อนถึงร้อนจัดไว้ด้วย สำหรับลมตะวันออกเฉียงใต้ยังคงพัดปกคลุมอ่าวไทยและภาคใต้ ทำให้ภาคใต้มีฝนฟ้าคะนองบางแห่ง</p> <p>ฝุ่นละอองขนาดเล็ก ในระยะนี้ลมใต้และลมตะวันออกเฉียงใต้ยังคงพัดปกคลุมประเทศไทยตอนบน ทำให้มีฝนเกิดขึ้นบางพื้นที่ในบริเวณดังกล่าว ดังนั้นการสะสมของฝุ่นละออง/หมอกควันยังคงมีน้อยถึงปานกลาง เว้นแต่ภาคเหนือยังคงมีแนวโน้มการสะสมของฝุ่นละอองหมอกควันเพิ่มขึ้น เนื่องจากลมที่พัดปกคลุมมีกำลังอ่อน</p>	
ภาคเหนือ	อากาศร้อนถึงร้อนจัด กับมีฟ้าหลัวในตอนกลางวัน อุณหภูมิต่ำสุด 17-23 องศาเซลเซียส อุณหภูมิสูงสุด 34-40 องศาเซลเซียส ลมตะวันตก ความเร็ว 10-15 กม./ชม.
ภาคกลาง	อากาศร้อนกับมีฟ้าหลัวในตอนกลางวัน โดยมีฝนฟ้าคะนอง ร้อยละ 10 ของพื้นที่ กับมีลมกระโชกแรงบางแห่ง ส่วนมากบริเวณจังหวัดสุพรรณบุรี ลพบุรี สระบุรี นครสวรรค์ และอุทัยธานี อุณหภูมิต่ำสุด 23-25 องศาเซลเซียส อุณหภูมิสูงสุด 37-39 องศาเซลเซียส ลมใต้ ความเร็ว 10-20 กม./ชม.
ภาคตะวันออกเฉียงเหนือ	อากาศร้อนกับมีฟ้าหลัวในตอนกลางวัน โดยมีฝนฟ้าคะนอง ร้อยละ 10 ของพื้นที่ ส่วนมากบริเวณจังหวัดชัยภูมิ และนครราชสีมา อุณหภูมิต่ำสุด 21-24 องศาเซลเซียส อุณหภูมิสูงสุด 34-37 องศาเซลเซียส ลมตะวันออกเฉียงใต้ ความเร็ว 10-20 กม./ชม.
ภาคตะวันออก	อากาศร้อนกับมีฟ้าหลัวในตอนกลางวัน โดยมีฝนฟ้าคะนอง ร้อยละ 20 ของพื้นที่ กับมีลมกระโชกแรงบางแห่ง ส่วนมากบริเวณจังหวัดฉะเชิงเทรา นครนายก ชลบุรี ระยอง จันทบุรี และตราด อุณหภูมิต่ำสุด 23-25 องศาเซลเซียส อุณหภูมิสูงสุด 33-37 องศาเซลเซียส ลมตะวันออกเฉียงใต้ ความเร็ว 10-30 กม./ชม. ทะเลมีคลื่นต่ำกว่า 1 เมตร บริเวณที่มีฝนฟ้าคะนองคลื่นสูงประมาณ 1 เมตร
ภาคใต้ฝั่งตะวันออก	เมฆบางส่วน โดยมีฝนฟ้าคะนอง ร้อยละ 10 ของพื้นที่ ส่วนมากบริเวณจังหวัดสงขลา ปัตตานี ยะลา และนราธิวาส อุณหภูมิต่ำสุด 22-25 องศาเซลเซียส อุณหภูมิสูงสุด 32-35 องศาเซลเซียส ลมตะวันออก ความเร็ว 15-30 กม./ชม. ทะเลมีคลื่นสูงประมาณ 1 เมตร บริเวณที่มีฝนฟ้าคะนองคลื่นสูงมากกว่า 1 เมตร
ภาคใต้ฝั่งตะวันตก	อากาศร้อนในตอนกลางวัน โดยมีฝนฟ้าคะนอง ร้อยละ 10 ของพื้นที่ ส่วนมากบริเวณจังหวัดตรัง และสตูล อุณหภูมิต่ำสุด 21-26 องศาเซลเซียส อุณหภูมิสูงสุด 35-36 องศาเซลเซียส ลมตะวันออก ความเร็ว 10-30 กม./ชม. ทะเลมีคลื่นต่ำกว่า 1 เมตร ห่างฝั่งคลื่นสูงประมาณ 1 เมตร
กรุงเทพมหานครและปริมณฑล	อากาศร้อนกับมีฟ้าหลัวในตอนกลางวัน โดยมีฝนฟ้าคะนอง ร้อยละ 10 ของพื้นที่ อุณหภูมิต่ำสุด 24-25 องศาเซลเซียส อุณหภูมิสูงสุด 35-38 องศาเซลเซียส ลมใต้ ความเร็ว 10-20 กม./ชม.

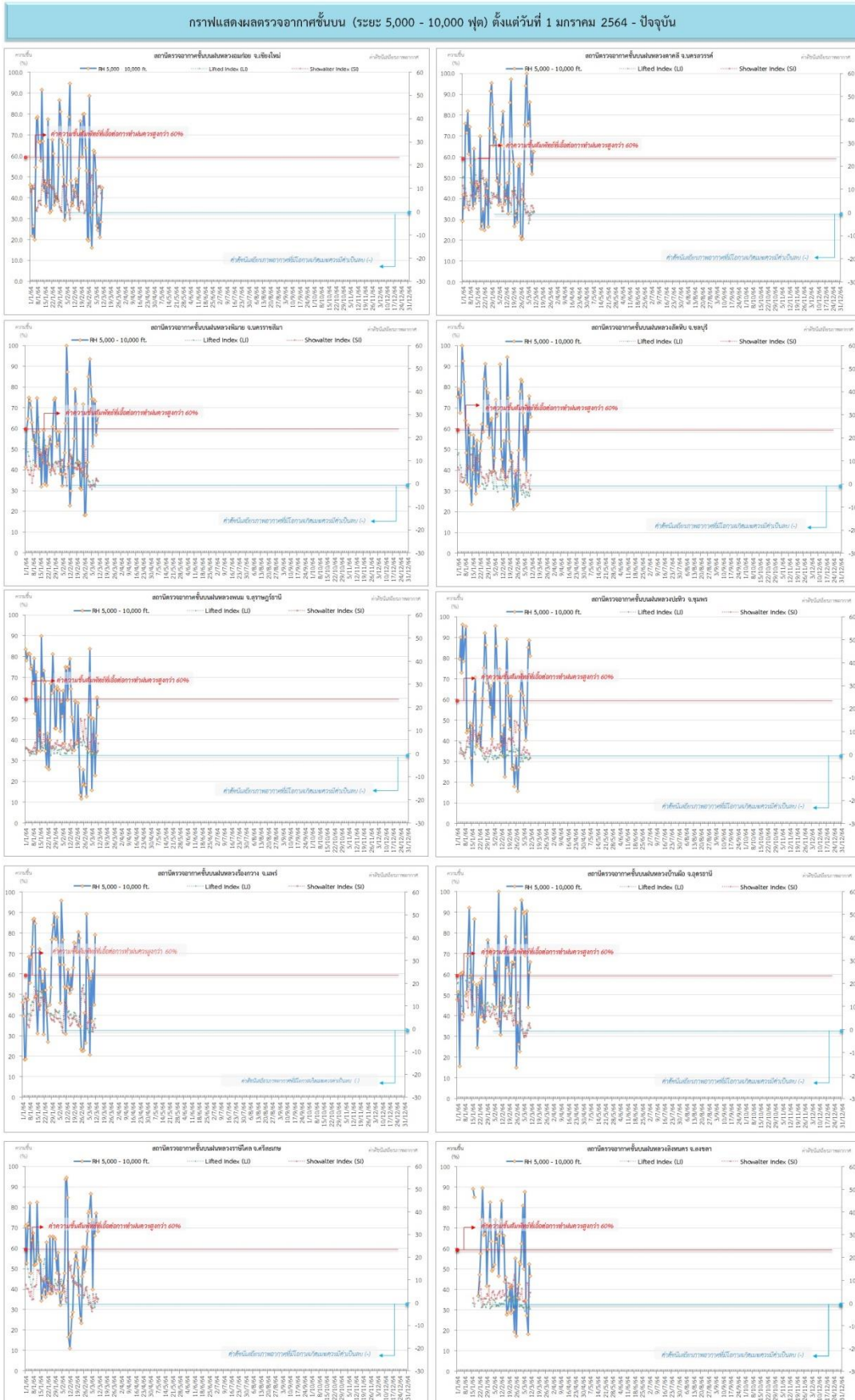
ที่มา: กรมอุตุนิยมวิทยา

๑ ข้อมูลความชื้นจากการตรวจอากาศชั้นบน (Sounding) ระยะเวลาสูง 5,000 - 10,000 ฟุต

ภาค	สถานีตรวจอากาศ	ความชื้นสัมพัทธ์ (%)					ความไม่เสถียรภาพของมวลอากาศ (LI)
		7 มี.ค.	8 มี.ค.	9 มี.ค.	10 มี.ค.	11 มี.ค.	
ภาคเหนือ	สถานีเรดาร์ฝนหลวงอมก๋อย	25	32	22	29	45	5.9
	สถานีตรวจอากาศเคลื่อนที่ร่องกวาง	58	38	62	45	80	4.5
ภาคกลาง	สถานีเรดาร์ฝนหลวงตาคลี	87	57	52	63	63	0.7
ภาคตะวันออกเฉียงเหนือ	สถานีเรดาร์ฝนหลวงพิมาย	74	73	58	63	66	1.1
	สถานีตรวจอากาศเคลื่อนที่บ้านฝือ	78	91	45	61	66	0.5
	สถานีตรวจอากาศเคลื่อนที่ราชสีเสล	74	67	78	72	69	2.0
ภาคตะวันออก	สถานีเรดาร์ฝนหลวงสัทธิษ	39	72	59	76	66	-2.3
ภาคใต้	สถานีเรดาร์ฝนหลวงพนม	50	23	42	61	56	1.2
	สถานีตรวจอากาศเคลื่อนที่ปะทิว	41	48	86	89	81	-1.3
	สถานีตรวจอากาศเคลื่อนที่สิงหนคร	35	28	19	53	47	-2.5

หมายเหตุ : LI (Lifted Index) คือ ดัชนีที่ใช้ออกความไม่เสถียรภาพของมวลอากาศ ในระดับ 50 มิลลิบาร์ ควรมีค่าต่ำกว่า -2 ซึ่งจะมีโอกาสเกิดเมฆในแนวตั้งและพัฒนาตัวเป็นกลุ่มฝนได้

๑ กราฟแสดงแนวโน้มความชื้นอากาศชั้นบนและดัชนีเสถียรภาพอากาศ (ระหว่างวันที่ 1 มกราคม - 11 มีนาคม 2564)



การปฏิบัติการฝนหลวงประจำวัน

๑ สรุปผลปฏิบัติการฝนหลวงประจำวัน 10 มีนาคม 2564

ภาค/หน่วยฯ	หน่วยปฏิบัติการ (หน่วย)	เครื่องบิน ผล./ทอ./ทบ. (ลำ)	จำนวนเที่ยวบิน (เที่ยว)	จำนวนชั่วโมงบิน (ชั่วโมง)	ปริมาณการใช้สารฝนหลวง (ตัน/นัด)	จังหวัดที่มีการรายงานฝนตก (จำนวนจังหวัด/อ่างเก็บน้ำเป้าหมาย)
เหนือ	2	4/1/-	1	1:30	0.00/60	2/-
- เชียงใหม่	1	2/1/-	1	1:30	0.00/60	1.ภารกิจยับยั้งและบรรเทาความรุนแรงของพายุ ลูกเห็บ มีฝนตกเล็กน้อยถึงปานกลางบริเวณ จ.แพร่(สอง) จ.พะเยา(ปง) หลังปฏิบัติการไม่พบ รายงานลูกเห็บตกในพื้นที่ช่วงหลังปฏิบัติการ (16:20-17:50 น.) 2.ภารกิจเมฆอุ่ม ไม่ปฏิบัติการฝนหลวง เนื่องจากอากาศฝั่งตะวันตกของภาคเหนือยังคงมีเสถียรภาพ ส่งผลให้เมฆในพื้นที่เป้าหมายไม่พัฒนาตัว
- ดาก	1	2/-/-	0	0:00	0.00/-	ไม่ปฏิบัติการฝนหลวง เนื่องจากความชื้นสัมพัทธ์ ในอากาศต่ำ อากาศมีเสถียรภาพ ส่งผลให้เมฆ คิวมูลัสในพื้นที่เป้าหมายก่อตัวเล็กน้อยและ สลายตัวเร็ว
เหนือ(ตอนล่าง)	1	4/-/-	1	2:00	1.00/-	1/1
- พิษณุโลก	1	4/-/-	1	2:00	1.00/-	1.ภารกิจป้องกันและแก้ไขปัญหากล้วยแล้ง มีฝนตก เล็กน้อยบริเวณพื้นที่การเกษตร จ.เพชรบูรณ์ (เมืองเพชรบูรณ์) 2.ภารกิจเติมน้ำต้นทุนให้เขื่อนกักเก็บน้ำ บริเวณ พื้นที่ลุ่มรับน้ำอ่างเก็บน้ำห้วยใหญ่ จ.เพชรบูรณ์
กลาง	2	5/-/1	12	15:45	8.90/-	5/4
- นครสวรรค์	1	2/-/1	6	7:35	4.80/-	1.ภารกิจป้องกันและแก้ไขปัญหากล้วยแล้ง มีฝนตก เล็กน้อยบริเวณพื้นที่การเกษตร จ.ลพบุรี(ท่าม่วง เมืองลพบุรี) จ.สระบุรี(พระพุทธบาท บ้านหมอ หนองโดน) จ.สิงห์บุรี(พรหมบุรี) และเพิ่มความชุ่มชื้น พื้นที่ป่าไม้อุทยานแห่งชาติแม่วงก์ จ.นครสวรรค์ 2.ภารกิจเติมน้ำต้นทุนให้เขื่อนกักเก็บน้ำ บริเวณ พื้นที่ลุ่มรับน้ำอ่างเก็บน้ำคลองโพธิ์ จ.นครสวรรค์ อ่างเก็บน้ำห้วยโป่ง จ.ลพบุรี
- กาญจนบุรี	1	3/-/-	6	8:10	4.10/-	1.ภารกิจป้องกันและแก้ไขปัญหากล้วยแล้ง มีฝนตก เล็กน้อยถึงปานกลางบริเวณพื้นที่ จ.กาญจนบุรี (ศรีสวัสดิ์ ทองผาภูมิ สังขละบุรี หนองปรือ บ่อพลอย) จ.สุพรรณบุรี(ด่านช้าง) 2.ภารกิจเติมน้ำต้นทุนให้เขื่อนกักเก็บน้ำ บริเวณ พื้นที่ลุ่มรับน้ำเขื่อนศรีนครินทร์ เขื่อนวชิราลงกรณ
ตะวันออกเฉียงเหนือ	1	1/-/-	0	0:00	0.00/-	-/-
- อุดรธานี	1	1/-/-	0	0:00	0.00/-	ไม่ปฏิบัติการฝนหลวง เนื่องจากอากาศมีเสถียรภาพ ส่งผลให้เมฆคิวมูลัสในพื้นที่เป้าหมายไม่พัฒนาตัว
ตะวันออกเฉียงเหนือ(ตอนล่าง)	2	3/1/-	0	0:00	0.00/-	-/-
- บุรีรัมย์	1	3/-/-	0	0:00	0.00/-	ไม่ปฏิบัติการฝนหลวง เนื่องจากอากาศมีเสถียรภาพ ทำให้เมฆคิวมูลัสไม่พัฒนาตัวในพื้นที่เป้าหมาย

ภาค/หน่วยฯ	หน่วยปฏิบัติการ (หน่วย)	เครื่องบิน ผล./ทอ./ทบ. (ลำ)	จำนวนเที่ยวบิน (เที่ยว)	จำนวนชั่วโมงบิน (ชั่วโมง)	ปริมาณการใช้สารฝนหลวง (ตัน/นัต)	จังหวัดที่มีการรายงานฝนตก (จำนวนจังหวัด/อ่างเก็บน้ำเป้าหมาย)
- อุบลราชธานี	1	-/1/-	0	0:00	0.00/-	ไม่ปฏิบัติการฝนหลวง เนื่องจากอากาศมีเสถียรภาพ ทำให้เมฆคิวมูลัสไม่พัฒนาตัวในพื้นที่เป้าหมาย
ตะวันออก	1	3/-/-	2	3:20	1.30/-	-/-
- จันทบุรี	1	3/-/-	2	3:20	1.30/-	ไม่มีฝนตกจากการปฏิบัติการฝนหลวง
ใต้	2	2/1/-	2	2:35	2.00/-	2/-
- หัวหิน	1	2/-/-	2	2:35	2.00/-	ภารกิจป้องกันและแก้ไขปัญหาภัยแล้ง มีฝนตกเล็กน้อยบริเวณพื้นที่การเกษตร จ.เพชรบุรี (แก่งกระจาน) จ.ประจวบคีรีขันธ์(หัวหิน)
- สุราษฎร์ธานี	1	-/1/-	0	0:00	0.00/-	ไม่ปฏิบัติการฝนหลวง เนื่องจากความชื้นสัมพัทธ์ที่ระดับ 6,000 ฟุตขึ้นไป มีค่าต่ำกว่า 60% ทำให้เมฆในพื้นที่เป้าหมายไม่พัฒนาตัว
รวม	11	22/3/1	18	25:10	13.20/60	10/5

๑ สรุปผลปฏิบัติการภารกิจดับไฟป่า ประจำวันที่ 10 มีนาคม 2564

ภาค/หน่วยฯ	หน่วยปฏิบัติการ (หน่วย)	เฮลิคอปเตอร์ (ลำ)	จำนวนเที่ยวบิน (เที่ยว)	จำนวนชั่วโมงบิน (ชั่วโมง)	ปริมาณน้ำ (ลิตร)	พื้นที่ปฏิบัติการ (จำนวนจังหวัด)
เหนือ	1	1	0	0:00	0	-
- เชียงใหม่	1	1	0	0:00	0	ไม่ปฏิบัติการภารกิจดับไฟป่า
รวม	1	1	0	0:00	0	-

๑ สรุปผลการปฏิบัติการฝนหลวง ตั้งแต่วันที่ 1 กุมภาพันธ์ 2564 - 10 มีนาคม 2564

ตั้งแต่เริ่มตั้งหน่วยปฏิบัติการหลวง เมื่อวันที่ 1 กุมภาพันธ์ 2564 - 10 มีนาคม 2564 มีการขึ้นปฏิบัติการฝนหลวง จำนวน 16 วัน มีวันฝนตกจากการปฏิบัติการฝนหลวงคิดเป็นร้อยละ 86.89 ขึ้นปฏิบัติงาน จำนวน 175 เที่ยวบิน (265:05 ชั่วโมงบิน) ปริมาณการใช้สารฝนหลวง 132.850 ตัน พลุสารดูดความชื้นโซเดียมคลอไรด์ จำนวน 0 นัด พลุสารดูดความชื้นแคลเซียมคลอไรด์ จำนวน 0 นัด พลุซิลเวอร์ไอโอไดต์ สำหรับภารกิจปฏิบัติการฝนหลวง จำนวน 70 นัด จังหวัดที่มีรายงานฝนตกรวม 33 จังหวัด

ภาค - ศูนย์/หน่วยปฏิบัติการฯ	ขึ้นบิน (วัน)	ฝนตก (วัน)	จำนวน เที่ยวบิน (เที่ยว)	จำนวน ชั่วโมงบิน (ชั่วโมง)	ปริมาณ สารฝนหลวง (ตัน/AgI, CaCl ₂ , NaCl นัด)	จังหวัดที่มีรายงานฝนตก (ทั้งการสังเกตด้วยสายตา/การตรวจวัด ด้วยเรดาร์ และเครื่องวัดน้ำฝนอัตโนมัติ)
เหนือ	7	6	23	34:00	18.55/60	7 จังหวัด
- เชียงใหม่ (เปิดหน่วยฯ ตั้งแต่วันที่ 1 ก.พ. เป็นต้นไป)	5	4	11	16:30	7.55/60	บริเวณที่มีฝนตก ได้แก่ เชียงใหม่ ลำปาง พะเยา เชียงราย แพร่ (5 จังหวัด)
- ตาก (เปิดหน่วยฯ ตั้งแต่วันที่ 1 ก.พ. เป็นต้นไป)	5	4	12	17:30	11.00/-	บริเวณที่มีฝนตก ได้แก่ เชียงใหม่ ตาก กำแพงเพชร (3 จังหวัด)
เหนือ(ตอนล่าง)	8	6	15	32:40	11.00/10	4 จังหวัด
- พิษณุโลก (เปิดหน่วยฯ ตั้งแต่วันที่ 1 ก.พ. เป็นต้นไป)	8	6	15	32:40	11.00/10	บริเวณที่มีฝนตก ได้แก่ กำแพงเพชร นครราชสีมา พิจิตร เพชรบูรณ์ (4 จังหวัด)
กลาง	11	11	91	124:55	63.90/-	9 จังหวัด
- นครสวรรค์ (เปิดหน่วยฯ ตั้งแต่วันที่ 1 ก.พ. เป็นต้นไป)	10	10	34	45:35	25.30/-	บริเวณที่มีฝนตก ได้แก่ อุทัยธานี นครสวรรค์ ชัยนาท ลพบุรี เพชรบูรณ์ สิงห์บุรี สระบุรี (7 จังหวัด)
- กาญจนบุรี (เปิดหน่วยฯ ตั้งแต่วันที่ 1 ก.พ. เป็นต้นไป)	11	10	57	79:20	38.60/-	บริเวณที่มีฝนตก ได้แก่ กาญจนบุรี สุพรรณบุรี (2 จังหวัด)
ตะวันออกเฉียงเหนือ	5	5	6	10:50	9.10/-	3 จังหวัด
- อุดรธานี (เปิดหน่วยฯ ตั้งแต่วันที่ 1 ก.พ. เป็นต้นไป)	5	5	6	10:50	9.10/-	บริเวณที่มีฝนตก ได้แก่ อุดรธานี สกลนคร เลย (3 จังหวัด)
ตะวันออกเฉียงเหนือ(ตอนล่าง)	6	5	15	25:40	11.50/-	6 จังหวัด
- บุรีรัมย์ (เปิดหน่วยฯ ตั้งแต่วันที่ 1 ก.พ. เป็นต้นไป)	6	5	15	25:40	11.50/-	บริเวณที่มีฝนตก ได้แก่ ศรีสะเกษ นครราชสีมา บุรีรัมย์ มหาสารคาม อุบลราชธานี อำนาจเจริญ (6 จังหวัด)
- อุบลราชธานี (เปิดหน่วยฯ ตั้งแต่วันที่ 9 มี.ค. เป็นต้นไป)	0	0	0	0:00	0/-	-
ตะวันออก	7	5	18	26:05	10.80/-	4 จังหวัด
- ระยอง (เปิดหน่วยฯ ระหว่างวันที่ 1 - 28 ก.พ.64)	2	1	4	4:50	1.30/-	บริเวณที่มีฝนตก ได้แก่ ชลบุรี (1 จังหวัด)
- จันทบุรี	5	4	14	21:15	9.50/-	บริเวณที่มีฝนตก ได้แก่ ฉะเชิงเทรา ระยอง

ภาค - ศูนย์/หน่วยปฏิบัติการฯ	ชั้นบิน (วัน)	ฝนตก (วัน)	จำนวน เที่ยวบิน (เที่ยว)	จำนวน ชั่วโมงบิน (ชั่วโมง)	ปริมาณ สารฝนหลวง (ตัน/AgI, CaCl ₂ , NaCl น้ด)	จังหวัดที่มีรายงานฝนตก (ทั้งการสังเกตด้วยสายตา/การตรวจวัด ด้วยเรดาร์ และเครื่องวัดน้ำฝนอัตโนมัติ)
(เปิดหน่วยฯ ตั้งแต่วันที่ 1 มี.ค. เป็นต้นไป)						จันทบุรี (3 จังหวัด)
ใต้	4	4	7	10:55	8.00/-	3 จังหวัด
- หัวหิน (เปิดหน่วยฯ ตั้งแต่วันที่ 1 มี.ค. เป็นต้นไป)	2	1	4	6:10	4.00/-	บริเวณที่มีฝนตก ได้แก่ เพชรบุรี ประจวบคีรีขันธ์ (2 จังหวัด)
- สุราษฎร์ธานี (เปิดหน่วยฯ ตั้งแต่วันที่ 1 มี.ค. เป็นต้นไป)	3	3	6	8:45	6.00/-	บริเวณที่มีฝนตก ได้แก่ นครศรีธรรมราช (1 จังหวัด)

๑ สรุปผลปฏิบัติการภารกิจดับไฟป่า ตั้งแต่วันที่ 1 กุมภาพันธ์ 2564 - 10 มีนาคม 2564

ตั้งแต่เริ่มตั้งหน่วยปฏิบัติการหลวง เมื่อวันที่ 1 กุมภาพันธ์ 2564 - 10 มีนาคม 2564 มีการขึ้นปฏิบัติการภารกิจดับไฟป่า จำนวน 7 วัน จำนวน 88 เที่ยวบิน (17:15 ชั่วโมงบิน) ปริมาณน้ำ 44,000 ลิตร พื้นที่ปฏิบัติการรวม 2 จังหวัด

ภาค - ศูนย์/หน่วยปฏิบัติการฯ	ชั้นบิน (วัน)	จำนวน เที่ยวบิน (เที่ยว)	จำนวน ชั่วโมงบิน (ชั่วโมง)	ปริมาณน้ำ (ลิตร)	พื้นที่ปฏิบัติการ (จำนวนจังหวัด)
เหนือ	7	88	17:15	44,000	2 จังหวัด
- เชียงใหม่	7	88	17:15	44,000	บริเวณที่มีฝนตก ได้แก่ เชียงใหม่ ลำพูน (2 จังหวัด)

กลุ่มวิชาการปฏิบัติการฝนหลวง กองปฏิบัติการฝนหลวง กรมฝนหลวงและการบินเกษตร