



# รายงานการปฏิบัติการฝนหลวง ประจำปี 2564

ประจำวันที่ 24 มีนาคม 2564

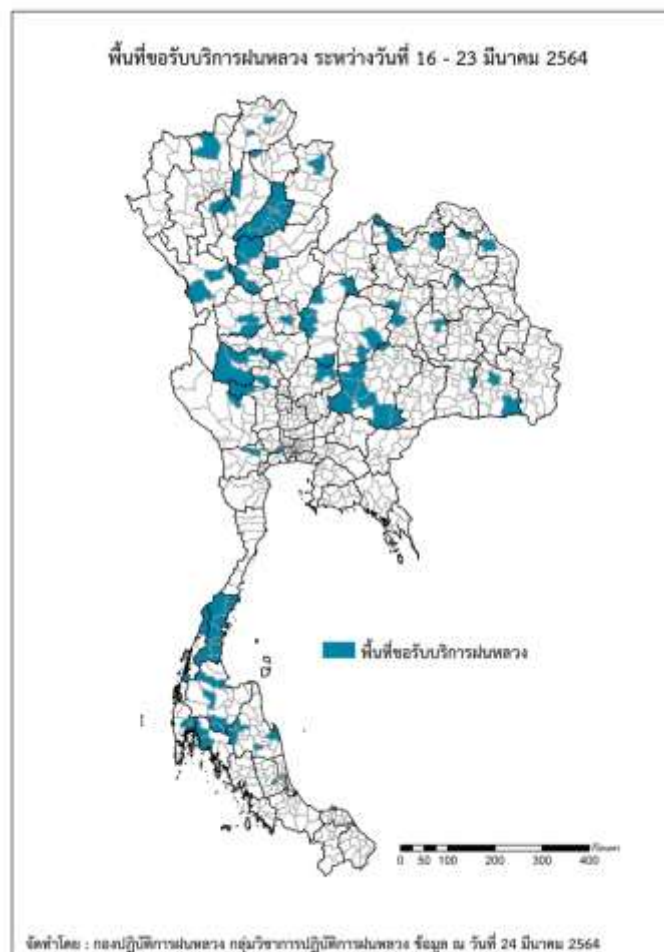
## และผลการปฏิบัติการฝนหลวงประจำวันที่ 23 มีนาคม 2564

กลุ่มวิชาการปฏิบัติการฝนหลวง กองปฏิบัติการฝนหลวง กรมฝนหลวงและการบินเกษตร

royalrainmaking\_academic@hotmail.com

### ๑ พื้นที่ขอรับบริการฝนหลวง (ระหว่างวันที่ 16 - 23 มีนาคม 2564)

ภาค	รายชื่อจังหวัด (อำเภอ) ที่มีผู้ขอรับบริการฝนหลวง	จำนวนผู้ขอรับบริการ (ราย)
เหนือ	กำแพงเพชร(คลองขลุง ขามูร์ลักษบุรี), ตาก(บ้านตาก แม่สอด), ลำปาง(ห้างฉัตร เมืองปาน), พะเยา(แม่ใจ), สุโขทัย(คีรีมาศ ทุ่งเสลี่ยม บ้านด่านลานหอย ศรีสำราญ), เพชรบูรณ์(วังโป่ง ศรีเทพ ชนแดน เขาค้อ เมืองเพชรบูรณ์), น่าน(ปัว), ลำพูน(แม่ทา), เชียงราย(เวียงเชียงรุ้ง แม่ลาว), แพร่(ร้องกวาง ลอง วังชิ้น สอง สูงเม่น หนองม่วงไข่ เด่นชัย เมืองแพร่), เชียงใหม่(เชียงดาว), พิจิตร(ตะพานหิน), อุตรดิตถ์(พิชัย)	23
กลาง	นครปฐม(สามพราน), นครสวรรค์(โกรกพระ พยุหะคีรี), ลพบุรี(ชัยบาดาล), อุทัยธานี(ลานสัก สว่างอารมณ์ บ้านไร่), สุพรรณบุรี(ด่านช้าง), กาญจนบุรี(หนองปรือ), ชัยนาท(หันคา)	10
ตะวันออกเฉียงเหนือ	ขอนแก่น(มัญจาคีรี หนองเรือ), ชัยภูมิ(เมืองชัยภูมิ จตุรัส), นครราชสีมา(สูงเนิน แก้งสนามนาง ด่านขุนทด ปักธงชัย ปากช่อง เสิงสาง สีคิ้ว นครบุรี), มหาสารคาม(เมืองมหาสารคาม), สุรินทร์(สำโรงทาบ), นครพนม(ศรีสงคราม), สกลนคร(คำตากล้า), กาฬสินธุ์(คำม่วง), หนองคาย(สังคัม), ศรีสะเกษ(เมืองศรีสะเกษ กันทรลักษณ์), อุตรดิตถ์(บ้านฝ่อ บ้านดุง)	23
ตะวันออก	ไม่มีการขอรับบริการฝนหลวง	0
ใต้	ชุมพร(ทุ่งตะโก ปะทิว พะโต๊ะ ละแม สวี หลังสวน ท่าแซะ เมืองชุมพร), นครศรีธรรมราช(จุฬาภรณ์ ทุ่งใหญ่ ปากพั่น ถ้ำพรรณรา), ระนอง(กระบุรี สุขสำราญ), กระบี่(อ่าวลึก เมืองกระบี่), พัทลุง(บางแก้ว) พังงา(ทับปุด เมืองพังงา), ราชบุรี(โพธาราม), สุราษฎร์ธานี(ชัยบุรี ท่าฉาง พระแสง คีรีรัฐนิคม)	30
รวม	39 จังหวัด (88 อำเภอ)	86



๑ สถานการณ์ฝุ่นละอองขนาดเล็กกว่า 2.5 ไมครอน (PM<sub>2.5</sub>) เฉลี่ย 24 ชั่วโมง

จังหวัด	พื้นที่	ค่า PM <sub>2.5</sub>					ระดับคุณภาพ
		20 มี.ค.	21 มี.ค.	22 มี.ค.	23 มี.ค.	24 มี.ค.	
<b>ภาคเหนือ</b>							
เชียงใหม่	ต.เวียง อ.เมือง	73	70	68	41	37	คุณภาพอากาศดี
	ต.เวียงพางคำ อ.แม่สาย	226	204	177	90	70	เริ่มมีผลกระทบต่อสุขภาพ
เชียงใหม่	ต.ช้างเผือก อ.เมือง	66	69	57	46	42	คุณภาพอากาศปานกลาง
	ต.ศรีภูมิ อ.เมือง	68	71	57	47	38	คุณภาพอากาศปานกลาง
	ต.สุเทพ อ.เมือง	54	56	50	51	35	คุณภาพอากาศดี
	รพ.เทพรัตน์ฯ อ.แม่แจ่ม	66	51	51	44	50	คุณภาพอากาศปานกลาง
ลำปาง	ต.พระบาท อ.เมือง	63	67	64	39	33	คุณภาพอากาศดี
	ต.สบป่าด อ.แม่เมาะ	53	58	58	33	27	คุณภาพอากาศดี
	ต.บ้านดง อ.แม่เมาะ	60	65	64	33	38	คุณภาพอากาศปานกลาง
	ต.แม่เมาะ อ.แม่เมาะ	61	62	62	40	32	คุณภาพอากาศดี
ลำพูน	ต.บ้านกลาง อ.เมือง	56	51	47	34	31	คุณภาพอากาศดี
แม่ฮ่องสอน	ต.จองคำ อ.เมือง	141	125	132	128	113	มีผลกระทบต่อสุขภาพ
น่าน	ต.โนนเวียง อ.เมือง	60	61	57	26	37	คุณภาพอากาศดี
	ต.ห้วยโก๋น อ.เฉลิมพระเกียรติ	79	61	ไม่มีข้อมูล	22	29	คุณภาพอากาศดี
แพร่	ต.นาจักร อ.เมือง	77	70	58	28	40	คุณภาพอากาศปานกลาง
พะเยา	ต.บ้านต๋อม อ.เมือง	61	64	62	35	45	คุณภาพอากาศปานกลาง
ตาก	ต.แม่ปะ อ.แม่สอด	53	52	68	50	37	คุณภาพอากาศดี

PM<sub>2.5</sub> คือ ปริมาณฝุ่นละอองขนาดเล็กไม่เกิน 2.5 ไมครอน มาตรฐานค่าเฉลี่ย 24 ชั่วโมง ต้องไม่เกิน 50 ไมโครกรัมต่อลูกบาศก์เมตร

n/a คือ ไม่มีข้อมูล

ที่มา: กรมควบคุมมลพิษ

๑ สถานการณ์ปริมาณน้ำเก็บกักในอ่างเก็บน้ำที่สำคัญ

	ความจุของอ่างที่ รนก. <sup>1</sup> (ล้าน ลบ.ม.)	ปริมาณน้ำในอ่างฯ (%)				ปริมาณน้ำไหลลงอ่างฯ (ล้าน ลบ.ม.)	ปริมาณน้ำระบาย (ล้าน ลบ.ม.)	ระดับน้ำ
		20 มี.ค.	21 มี.ค.	22 มี.ค.	23 มี.ค.	23 มี.ค.	23 มี.ค.	
<b>ภาคเหนือ</b>						<b>4.30</b>	<b>26.13</b>	
- ภูมิพล(ตาก)	13,462	36	36	36	36	0.00	6.00	ต่ำกว่า 40%
- สิริกิติ์(อุตรดิตถ์)	9,510	44	44	44	44	2.72	16.99	ต่ำกว่า 50%
- แม่จัน(เชียงใหม่)	265	41	41	41	41	0.01	0.26	ต่ำกว่า 50%
- แม่กวาง(เชียงใหม่)	263	25	24	24	24	0.10	0.42	ต่ำกว่า 30%
- กิวลม(ลำปาง)	106	53	53	53	53	0.12	0.12	-
- กิวคอง(ลำปาง)	170	36	36	36	36	0.00	0.03	ต่ำกว่า 40%
- แควน้อยฯ(พิษณุโลก)	939	35	35	35	35	0.70	1.12	ต่ำกว่า 40%
- แม่มอก(ลำปาง)	110	36	35	35	35	0.65	1.19	ต่ำกว่า 40%
<b>ภาคตะวันออกเฉียงเหนือ</b>						<b>0.35</b>	<b>17.59</b>	
- ห้วยหลวง(อุดรธานี)	135	32	32	31	31	0.00	0.11	ต่ำกว่า 40%
- น้ำอูน(สกลนคร)	520	37	37	37	37	0.00	0.59	ต่ำกว่า 40%
- น้ำพุง(สกลนคร)	166	47	47	47	46	0.00	0.31	ต่ำกว่า 50%
- จุฬารักษ์(ชัยภูมิ)	164	50	49	49	49	0.03	0.53	ต่ำกว่า 50%
- อุบลรัตน์(ขอนแก่น)	2,431	45	44	44	44	0.00	5.05	ต่ำกว่า 50%
- ลำปาว(กาฬสินธุ์)	1,980	30	30	30	30	0.00	3.83	ต่ำกว่า 40%
- ลำตะคอง(นครราชสีมา)	314	88	88	87	87	0.20	0.86	-
- ลำพระเพลิง(นครราชสีมา)	110	74	74	73	73	0.00	0.99	-
- มูลบว(นครราชสีมา)	141	82	82	82	81	0.00	0.53	-
- ลำแฉะ(นครราชสีมา)	275	66	66	65	65	0.00	0.81	-
- ลำนางรอง(บุรีรัมย์)	121	72	72	72	72	0.08	0.00	-
- สิรินคร(อุบลราชธานี)	1,966	68	67	67	67	0.00	3.50	-
- ลำปลายมาศ(นครราชสีมา)	98	76	76	75	75	0.04	0.48	-
<b>ภาคกลาง</b>						<b>4.35</b>	<b>28.04</b>	
- ป่าสักฯ(ลพบุรี)	960	30	30	30	29	2.04	3.90	ต่ำกว่า 30%
- ทับเสลา(อุทัยธานี)	160	34	34	34	34	0.00	0.00	ต่ำกว่า 40%
- กระเสียว(สุพรรณบุรี)	240	51	51	50	50	0.76	1.58	-
- ศรีนครินทร์(กาญจนบุรี)	17,745	69	69	68	68	1.55	14.04	-
- วชิราลงกรณ์(กาญจนบุรี)	8,860	45	45	45	45	0.00	8.52	ต่ำกว่า 50%
<b>ภาคตะวันออก</b>						<b>0.24</b>	<b>5.14</b>	
- ขุนด่านฯ(นครนายก)	224	34	34	33	32	0.01	1.51	ต่ำกว่า 40%
- คลองสิียด(ฉะเชิงเทรา)	420	17	17	17	16	0.00	0.33	ต่ำกว่า 20%
- บางพระ(ชลบุรี)	117	48	48	48	48	0.01	0.24	ต่ำกว่า 50%
- หนองปลาไหล(ระยอง)	164	76	76	75	75	0.00	0.11	-
- ประแสร์(ระยอง)	295	63	63	63	63	0.00	0.41	-
- นฤปดินทรจินดา(ปราจีนบุรี)	295	45	45	44	44	0.06	1.25	ต่ำกว่า 50%
- พระปรัง(สระแก้ว)	97	61	60	60	60	0.00	0.25	-
- ดอกกราย(ระยอง)	71	64	63	63	62	0.00	0.00	-
- คลองพระพุทธ(จันทบุรี)	70	79	79	79	78	0.00	0.73	-
- คลองหลวง รัชชโลทร(ชลบุรี)	98	30	30	31	31	0.16	0.07	ต่ำกว่า 40%
- ห้วยยาง(สระแก้ว)	60	20	19	19	18	0.00	0.24	ต่ำกว่า 20%
- ห้วยตะเคียน(สระแก้ว)	10	51	50	50	50	0.00	0.00	-
<b>ภาคใต้</b>						<b>5.72</b>	<b>13.93</b>	
- แก่งกระเจา(เพชรบุรี)	710	53	52	52	52	1.44	3.02	-
- ปรามบุรี(ประจวบคีรีขันธ์)	347	72	71	71	71	0.00	0.89	-
- รัชชประภา(สุราษฎร์ธานี)	5,639	62	62	62	62	1.53	5.03	-
- บางยาง(ยะลา)	1,454	80	80	80	80	2.75	4.99	-

<sup>1</sup>รนก. = ระดับน้ำเก็บกัก, ที่มา: กรมชลประทาน

การพยากรณ์อากาศและสภาพอากาศประจำวัน

๑ ลักษณะอากาศทั่วไปและการพยากรณ์อากาศ ประจำวันที่ 24 มีนาคม 2564 (เวลา 06.00 น.)

ลักษณะอากาศทั่วไป	
<p><b>ลักษณะอากาศทั่วไป</b> พยากรณ์อากาศ 24 ชั่วโมงข้างหน้า บริเวณความกดอากาศสูงหรือมวลอากาศเย็นที่ปกคลุมประเทศไทยตอนบนมีกำลังอ่อนลง ทำให้บริเวณดังกล่าวมีอุณหภูมิสูงขึ้น ในขณะที่ลมใต้และลมตะวันออกเฉียงใต้พัดปกคลุมภาคเหนือ ทำให้บริเวณดังกล่าวมีอากาศร้อนกับมีฝนฟ้าคะนองบางพื้นที่ สำหรับลมตะวันออกเฉียงใต้พัดปกคลุมอ่าวไทยและภาคใต้มีกำลังปานกลาง ทำให้ภาคใต้มีฝนฟ้าคะนองและมีฝนตกหนักบางแห่ง ส่วนคลื่นลมบริเวณอ่าวไทยตอนล่างมีคลื่นสูง 1-2 เมตร บริเวณที่มีฝนฟ้าคะนองคลื่นสูงมากกว่า 2 เมตร ขอให้ชาวเรือในบริเวณดังกล่าวเดินเรือด้วยความระมัดระวัง</p> <p><b>ฝุ่นละอองขนาดเล็ก</b> จุดความร้อนที่เกิดขึ้นบริเวณประเทศไทยตอนบนลดน้อยลงและการระบายของอากาศดีขึ้น ทำให้การสะสมของฝุ่นละออง/หมอกควันลดลง เว้นแต่กรุงเทพมหานครและปริมณฑล มีการสะสมของฝุ่นละออง/หมอกควันอยู่ในระดับปานกลาง</p>	
ภาคเหนือ	อากาศร้อน กับมีฝนฟ้าคะนองร้อยละ 10 ของพื้นที่ ส่วนมากบริเวณจังหวัดตาก แม่ฮ่องสอน และเชียงใหม่ อุณหภูมิต่ำสุด 23-26 องศาเซลเซียส อุณหภูมิสูงสุด 33-38 องศาเซลเซียส ลมตะวันออกเฉียงใต้ ความเร็ว 10-20 กม./ชม.
ภาคกลาง	เมฆบางส่วน อุณหภูมิต่ำสุด 23-25 องศาเซลเซียส อุณหภูมิสูงสุด 33-36 องศาเซลเซียส ลมตะวันออกเฉียงใต้ ความเร็ว 10-20 กม./ชม.
ภาคต.อ.เฉียงเหนือ	เมฆบางส่วน อุณหภูมิต่ำสุด 18-22 องศาเซลเซียส อุณหภูมิสูงสุด 31-35 องศาเซลเซียส ลมตะวันออกเฉียงเหนือ ความเร็ว 10-25 กม./ชม.
ภาคตะวันออก	เมฆบางส่วน อุณหภูมิต่ำสุด 23-26 องศาเซลเซียส อุณหภูมิสูงสุด 33-36 องศาเซลเซียส ลมตะวันออกเฉียงใต้ ความเร็ว 15-30 กม./ชม. ทะเลมีคลื่นสูงประมาณ 1 เมตร
ภาคใต้ฝั่งตะวันออก	มีฝนฟ้าคะนองร้อยละ 60 ของพื้นที่ ส่วนมากบริเวณจังหวัดนครศรีธรรมราช พัทลุง สงขลา ปัตตานี ยะลา และนราธิวาส อุณหภูมิต่ำสุด 23-27 องศาเซลเซียส อุณหภูมิสูงสุด 31-34 องศาเซลเซียส ลมตะวันออกเฉียงใต้ ความเร็ว 15-35 กม./ชม. ทะเลมีคลื่นสูง 1-2 เมตร บริเวณที่มีฝนฟ้าคะนองคลื่นสูงมากกว่า 2 เมตร
ภาคใต้ฝั่งตะวันตก	เมฆเป็นส่วนใหญ่ กับมีฝนฟ้าคะนองร้อยละ 30 ของพื้นที่ ส่วนมากบริเวณจังหวัดภูเก็ต กระบี่ ตรัง และสตูล อุณหภูมิต่ำสุด 23-26 องศาเซลเซียส อุณหภูมิสูงสุด 34-36 องศาเซลเซียส ลมตะวันออกเฉียงใต้ ความเร็ว 15-35 กม./ชม. ทะเลมีคลื่นสูงประมาณ 1 เมตร ห่างฝั่งคลื่นสูง 1-2 เมตร
กรุงเทพมหานครและปริมณฑล	เมฆบางส่วน อุณหภูมิต่ำสุด 24-26 องศาเซลเซียส อุณหภูมิสูงสุด 34-36 องศาเซลเซียส ลมตะวันออกเฉียงใต้ ความเร็ว 10-20 กม./ชม.

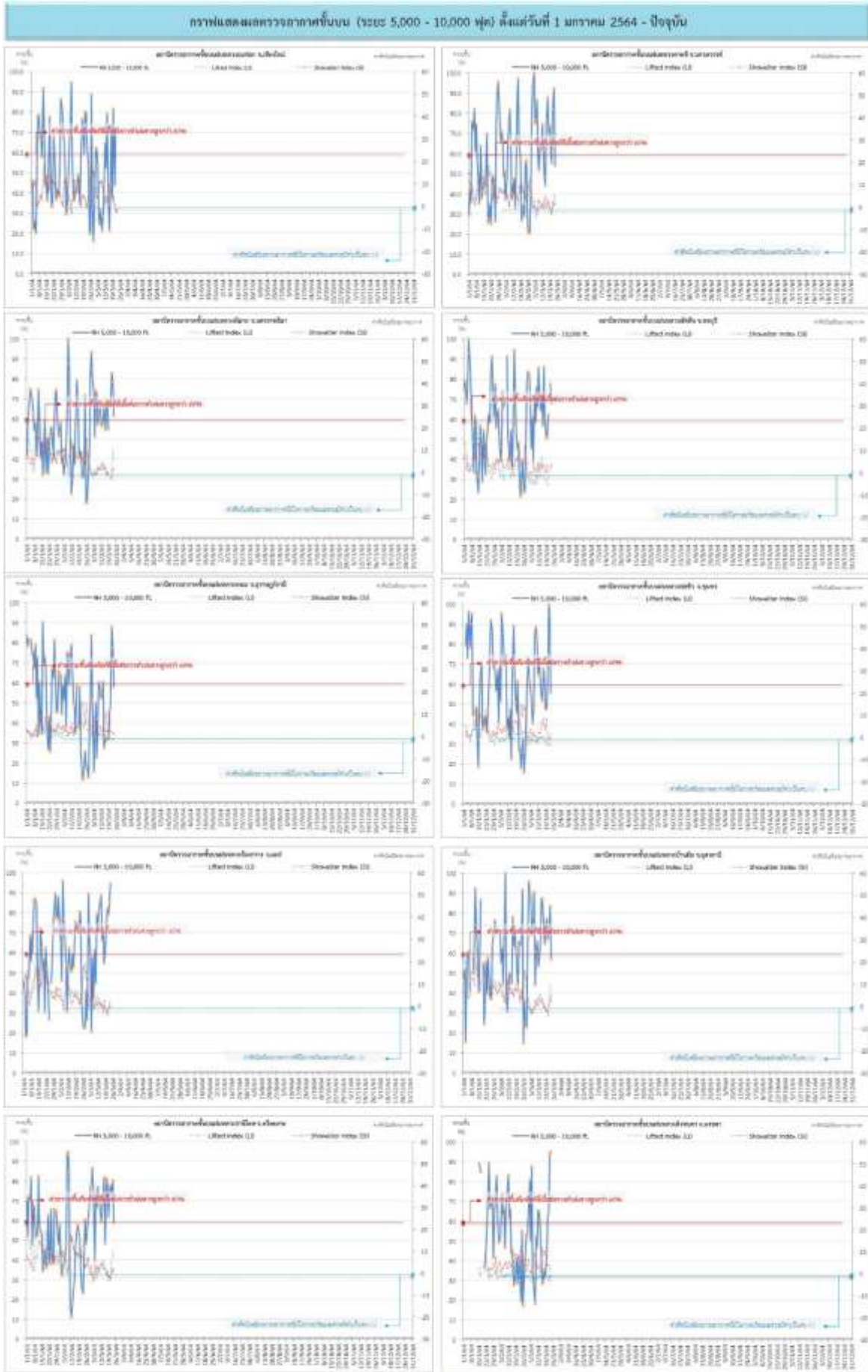
ที่มา: กรมอุตุนิยมวิทยา

๑ ข้อมูลความชื้นจากการตรวจอากาศชั้นบน (Sounding) ระยะเวลาสูง 5,000 - 10,000 ฟุต

ภาค	สถานีตรวจอากาศ	ความชื้นสัมพัทธ์ (%)					ความไม่เสถียรภาพของมวลอากาศ (LI)
		20 มี.ค.	21 มี.ค.	22 มี.ค.	23 มี.ค.	24 มี.ค.	
ภาคเหนือ	สถานีเรดาร์ฝนหลวงอมก๋อย	82	44	72	72	72	-1.0
	สถานีตรวจอากาศเคลื่อนที่ร่องกวาง	76	82	80	86	95	1.8
ภาคกลาง	สถานีเรดาร์ฝนหลวงตาดลี	62	56	83	93	54	2.6
ภาคตะวันออกเฉียงเหนือ	สถานีเรดาร์ฝนหลวงพิมาย	n/a	67	84	79	62	6.1
	สถานีตรวจอากาศเคลื่อนที่บ้านฝ้อ	78	67	72	84	57	4.7
	สถานีตรวจอากาศเคลื่อนที่ราชสีเสล	75	78	74	81	60	7.3
ภาคตะวันออก	สถานีเรดาร์ฝนหลวงสัทธิษ	52	63	n/a	78	69	3.5
ภาคใต้	สถานีเรดาร์ฝนหลวงพนม	47	48	88	78	58	-0.8
	สถานีตรวจอากาศเคลื่อนที่ปะทิว	48	65	100	95	56	-1.2
	สถานีตรวจอากาศเคลื่อนที่สิงหนคร	44	63	65	94	95	-2.9

หมายเหตุ : LI (Lifted Index) คือ ดัชนีที่ใช้ออกความไม่เสถียรภาพของมวลอากาศ ในระดับ 50 มิลลิบาร์ ควรมีค่าต่ำกว่า -2 ซึ่งจะมีโอกาสเกิดเมฆในแนวตั้งและพัฒนาตัวเป็นกลุ่มฝนได้

๑ กราฟแสดงแนวโน้มความชื้นอากาศชั้นบนและดัชนีเสถียรภาพอากาศ (ระหว่างวันที่ 1 มกราคม - 24 มีนาคม 2564)



**หมายเหตุ**  
 - ระยะความสูง 5,000-10,000 ฟุต เป็นระดับความสูงในการปฏิบัติการบินของ (บริษัทขนส่ง) - ความชื้นสัมพัทธ์ที่ได้จากการปฏิบัติการของเครื่องบินสูงกว่าร้อยละ 80 ขึ้นไป  
 - ดัชนีในกราฟชั้นอากาศชั้นบนและดัชนีเสถียรภาพอากาศ (LI) - LI Lifted Index คือค่าดัชนีเสถียรภาพอากาศระดับต่ำ - SI Showalter Index คือค่าดัชนีเสถียรภาพอากาศระดับสูง

การปฏิบัติการฝนหลวงประจำวัน

๑ สรุปผลปฏิบัติการฝนหลวงประจำวัน ที่ 23 มีนาคม 2564

ภาค/หน่วยฯ	หน่วยปฏิบัติการฯ (หน่วย)	เครื่องบิน ผล./ทอ./ทบ. (ลำ)	จำนวนเที่ยวบิน (เที่ยว)	จำนวนชั่วโมงบิน (ชั่วโมง)	ปริมาณการใช้สารฝนหลวง (ตัน/นัด)	จังหวัดที่มีการรายงานฝนตก (จำนวนจังหวัด/อ่างเก็บน้ำเป้าหมาย)
เหนือ	2	4/1/-	2	3:10	2.00/-	-/-
- เชียงใหม่	1	2/1/-	0	0:00	0.00/-	ไม่ปฏิบัติการฝนหลวง 1. การกึ่งเมฆอ่อน เนื่องจากอากาศทรงตัว ทำให้เมฆไม่พัฒนาตัวในพื้นที่เป้าหมาย 2. การกึ่งเมฆเย็น/ยับยั้งลูกเห็บ เนื่องจากไม่มีกลุ่มเมฆเข้าเงื่อนไขการปฏิบัติการ
- ดาก	1	2/-/-	2	3:10	2.00/-	ไม่มีฝนตกจากปฏิบัติการฝนหลวง
เหนือ(ตอนล่าง)	1	4/-/-	0	0:00	0.00/-	-/-
- พิษณุโลก	1	4/-/-	0	0:00	0.00/-	ไม่ปฏิบัติการฝนหลวง เนื่องจากอากาศมีเสถียรภาพ ส่งผลให้เมฆคิวมูลัสในพื้นที่เป้าหมายไม่พัฒนาตัว
กลาง	2	5/-/1	0	0:00	0.00/-	-/-
- นครสวรรค์	1	2/-/1	0	0:00	0.00/-	ไม่ปฏิบัติการฝนหลวง เนื่องจากอากาศมีลักษณะทรงตัว ส่งผลให้ไม่มีเมฆก่อตัวในพื้นที่เป้าหมาย
- กาญจนบุรี	1	3/-/-	0	0:00	0.00/-	ไม่ปฏิบัติการฝนหลวง เนื่องจากอากาศมีลักษณะทรงตัว ส่งผลให้เมฆในพื้นที่เป้าหมายไม่พัฒนาตัว
ตะวันออกเฉียงเหนือ	1	1/-/-	0	0:00	0.00/-	-/-
- อุตรธานี	1	1/-/-	0	0:00	0.00/-	ไม่ปฏิบัติการฝนหลวง เนื่องจากอากาศมีเสถียรภาพ ส่งผลให้เมฆคิวมูลัสไม่ก่อตัวในพื้นที่เป้าหมาย
ตะวันออกเฉียงเหนือ(ตอนล่าง)	2	3/1/-	0	0:00	0.00/-	-/-
- บุรีรัมย์	1	3/-/-	0	0:00	0.00/-	ไม่ปฏิบัติการฝนหลวง เนื่องจากอากาศมีเสถียรภาพ ทำให้ไม่มีเมฆคิวมูลัสก่อตัวในพื้นที่เป้าหมาย
- อุบลราชธานี	1	-/1/-	0	0:00	0.00/-	ไม่ปฏิบัติการฝนหลวง เนื่องจากเครื่องบินครบตรวจประจำสัปดาห์
ตะวันออก	1	3/-/-	0	0:00	0.00/-	-/-
- จันทบุรี	1	3/-/-	0	0:00	0.00/-	ไม่ปฏิบัติการฝนหลวง เนื่องจากอากาศมีลักษณะทรงตัว ส่งผลให้เมฆคิวมูลัสในพื้นที่เป้าหมายไม่พัฒนาตัว
ใต้	2	2/1/-	0	0:00	0.00/-	-/-
- หัวหิน	1	2/-/-	0	0:00	0.00/-	ไม่ปฏิบัติการฝนหลวง เนื่องจากสภาพอากาศมีเสถียรภาพและลมชั้นบนมีกำลังแรง ส่งผลให้เมฆในพื้นที่เป้าหมายไม่พัฒนาตัว
- สุราษฎร์ธานี	1	-/1/-	0	0:00	0.00/-	ไม่ปฏิบัติการฝนหลวง เนื่องจากลมที่ระดับปฏิบัติการมีกำลังแรง ส่งผลทำให้เมฆในพื้นที่เป้าหมายพัฒนาตัวและสลายตัวเร็ว
รวม	11	22/3/1	2	3:10	2.00/-	-/-

๑ สรุปผลปฏิบัติการภารกิจดับไฟป่า ประจำวันที่ 23 มีนาคม 2564

ภาค/หน่วยฯ	หน่วยปฏิบัติการฯ (หน่วย)	เฮลิคอปเตอร์ (ลำ)	จำนวนเที่ยวบิน (เที่ยว)	จำนวนชั่วโมงบิน (ชั่วโมง)	ปริมาณน้ำ (ลิตร)	พื้นที่ปฏิบัติการ (จำนวนจังหวัด)
เหนือ	1	1	0	0:00	0	-
- เชียงใหม่	1	1	0	0:00	0	ไม่ปฏิบัติการภารกิจดับไฟป่า
รวม	1	1	0	0:00	0	-

๑ สรุปผลการปฏิบัติการฝนหลวง ตั้งแต่วันที่ 1 กุมภาพันธ์ - 23 มีนาคม 2564

ตั้งแต่เริ่มตั้งหน่วยปฏิบัติการหลวง เมื่อวันที่ 1 กุมภาพันธ์ - 23 มีนาคม 2564 มีการขึ้นปฏิบัติการฝนหลวง จำนวน 29 วัน มีวันฝนตกจากการปฏิบัติการฝนหลวงคิดเป็นร้อยละ 86.72 ขึ้นปฏิบัติงาน จำนวน 347 เที่ยวบิน (536:00 ชั่วโมงบิน) ปริมาณการใช้สารฝนหลวง 270.775 ตัน พลุสารดูดความชื้นโซเดียมคลอไรด์ จำนวน 0 นัต พลุสารดูดความชื้นแคลเซียมคลอไรด์ จำนวน 0 นัต พลุซิลเวอร์ไอโอไดด์ สำหรับภารกิจปฏิบัติการฝนหลวง จำนวน 182 นัต จังหวัดที่มีรายงานฝนตกรวม 38 จังหวัด

ภาค - ศูนย์/หน่วยปฏิบัติการฯ	ขึ้นบิน (วัน)	ฝนตก (วัน)	จำนวนเที่ยวบิน (เที่ยว)	จำนวนชั่วโมงบิน (ชั่วโมง)	ปริมาณสารฝนหลวง (ตัน/Agl, CaCl <sub>2</sub> , NaCl นัต)	จังหวัดที่มีรายงานฝนตก (ทั้งการสังเกตด้วยสายตา/การตรวจวัดด้วยเรดาร์ และเครื่องวัดน้ำฝนอัตโนมัติ)
เหนือ	16	12	50	74:20	41.55/87	7 จังหวัด
- เชียงใหม่ (เปิดหน่วยฯ ตั้งแต่วันที่ 1 ก.พ. เป็นต้นไป)	11	9	22	34:50	15.55/87	บริเวณที่มีฝนตก ได้แก่ เชียงใหม่ ลำปาง พะเยา เชียงราย แพร่ (5 จังหวัด)
- ตาก (เปิดหน่วยฯ ตั้งแต่วันที่ 1 ก.พ. เป็นต้นไป)	12	9	28	39:30	26.00/-	บริเวณที่มีฝนตก ได้แก่ เชียงใหม่ ตาก กำแพงเพชร (3 จังหวัด)
เหนือ(ตอนล่าง)	19	16	44	95:25	29.025/95	14 จังหวัด
- พิษณุโลก (เปิดหน่วยฯ ตั้งแต่วันที่ 1 ก.พ. เป็นต้นไป)	19	16	44	95:25	29.025/95	บริเวณที่มีฝนตก ได้แก่ กำแพงเพชร ลพบุรี นครราชสีมา พิจิตร เพชรบูรณ์ แพร่ พิษณุโลก นครสวรรค์ ชัยภูมิ กาฬสินธุ์ เชียงราย เชียงใหม่ ลำปาง ตาก (14 จังหวัด)
กลาง	23	22	162	225:55	114.40/-	9 จังหวัด
- นครสวรรค์ (เปิดหน่วยฯ ตั้งแต่วันที่ 1 ก.พ. เป็นต้นไป)	21	20	63	86:25	47.70/-	บริเวณที่มีฝนตก ได้แก่ อุทัยธานี นครสวรรค์ ชัยนาท ลพบุรี เพชรบูรณ์ สิงห์บุรี สระบุรี (7 จังหวัด)
- กาญจนบุรี (เปิดหน่วยฯ ตั้งแต่วันที่ 1 ก.พ. เป็นต้นไป)	21	20	99	139:30	66.70/-	บริเวณที่มีฝนตก ได้แก่ กาญจนบุรี สุพรรณบุรี (2 จังหวัด)
ตะวันออกเฉียงเหนือ	10	10	12	21:20	21.10/-	4 จังหวัด
- อุดรธานี (เปิดหน่วยฯ ตั้งแต่วันที่ 1 ก.พ. เป็นต้นไป)	10	10	12	21:20	21.10/-	บริเวณที่มีฝนตก ได้แก่ อุดรธานี สกลนคร เลย กาฬสินธุ์ (4 จังหวัด)



ภาค - ศูนย์/หน่วยปฏิบัติการฯ	ขึ้นบิน (วัน)	ฝนตก (วัน)	จำนวน เที่ยวบิน (เที่ยว)	จำนวน ชั่วโมงบิน (ชั่วโมง)	ปริมาณ สารฝนหลวง (ตัน/Agl, CaCl <sub>2</sub> , NaCl น้ด)	จังหวัดที่มีรายงานฝนตก (ทั้งการสังเกตด้วยสายตา/การตรวจวัด ด้วยเรดาร์ และเครื่องวัดน้ำฝนอัตโนมัติ)
<b>ตะวันออกเฉียงเหนือ(ตอนล่าง)</b>	<b>11</b>	<b>10</b>	<b>32</b>	<b>50:15</b>	<b>28.70/-</b>	<b>8 จังหวัด</b>
- บุรีรัมย์ (เปิดหน่วยฯ ตั้งแต่วันที่ 1 ก.พ. เป็นต้นไป)	11	10	29	46:15	22.70/-	บริเวณที่มีฝนตก ได้แก่ ศรีสะเกษ นครราชสีมา บุรีรัมย์ มหาสารคาม อุบลราชธานี อำนาจเจริญ ชัยภูมิ สุรินทร์ (8 จังหวัด)
- อุบลราชธานี (เปิดหน่วยฯ ตั้งแต่วันที่ 9 มี.ค. เป็นต้นไป)	3	1	3	4:00	6.00/-	บริเวณที่มีฝนตก ได้แก่ อุบลราชธานี ศรีสะเกษ (2 จังหวัด)
<b>ตะวันออก</b>	<b>11</b>	<b>8</b>	<b>33</b>	<b>46:35</b>	<b>20.30/-</b>	<b>4 จังหวัด</b>
- ระยอง (เปิดหน่วยฯ ระหว่างวันที่ 1 - 28 ก.พ.64 )	2	1	4	4:50	1.30/-	บริเวณที่มีฝนตก ได้แก่ ชลบุรี (1 จังหวัด)
- จันทบุรี (เปิดหน่วยฯ ตั้งแต่วันที่ 1 มี.ค. เป็นต้นไป)	9	7	29	41:45	19.00/-	บริเวณที่มีฝนตก ได้แก่ ฉะเชิงเทรา ระยอง จันทบุรี (3 จังหวัด)
<b>ใต้</b>	<b>8</b>	<b>7</b>	<b>14</b>	<b>22:10</b>	<b>15.70/-</b>	<b>4 จังหวัด</b>
- หัวหิน (เปิดหน่วยฯ ตั้งแต่วันที่ 1 มี.ค. เป็นต้นไป)	6	5	11	16:55	11.00/-	บริเวณที่มีฝนตก ได้แก่ เพชรบุรี ประจวบคีรีขันธ์ (2 จังหวัด)
- สุราษฎร์ธานี (เปิดหน่วยฯ ตั้งแต่วันที่ 1 มี.ค. เป็นต้นไป)	3	3	3	5:15	4.70/-	บริเวณที่มีฝนตก ได้แก่ นครศรีธรรมราช ชุมพร (2 จังหวัด)

๑) สรุปผลปฏิบัติการภารกิจดับไฟป่า ตั้งแต่วันที่ 1 กุมภาพันธ์ - 23 มีนาคม 2564

ตั้งแต่เริ่มตั้งหน่วยปฏิบัติการหลวง เมื่อวันที่ 1 กุมภาพันธ์ - 23 มีนาคม 2564 มีการขึ้นปฏิบัติการภารกิจดับไฟป่า จำนวน 15 วัน จำนวน 222 เที่ยวบิน (38:35 ชั่วโมงบิน) ปริมาณน้ำ 111,000 ลิตร พื้นที่ปฏิบัติการรวม 2 จังหวัด

ภาค - ศูนย์/หน่วยปฏิบัติการฯ	ขึ้นบิน (วัน)	จำนวน เที่ยวบิน (เที่ยว)	จำนวน ชั่วโมงบิน (ชั่วโมง)	ปริมาณน้ำ (ลิตร)	พื้นที่ปฏิบัติการ (จำนวนจังหวัด)
<b>เหนือ</b>	<b>15</b>	<b>222</b>	<b>38:35</b>	<b>111,000</b>	<b>2 จังหวัด</b>
- เชียงใหม่	15	222	38:35	111,000	บริเวณที่มีฝนตก ได้แก่ เชียงใหม่ ลำพูน (2 จังหวัด)

กลุ่มวิชาการปฏิบัติการฝนหลวง กองปฏิบัติการฝนหลวง กรมฝนหลวงและการบินเกษตร