



# รายงานการปฏิบัติการฝนหลวง ประจำปี 2563

ประจำวันที่ 22 ตุลาคม 2563

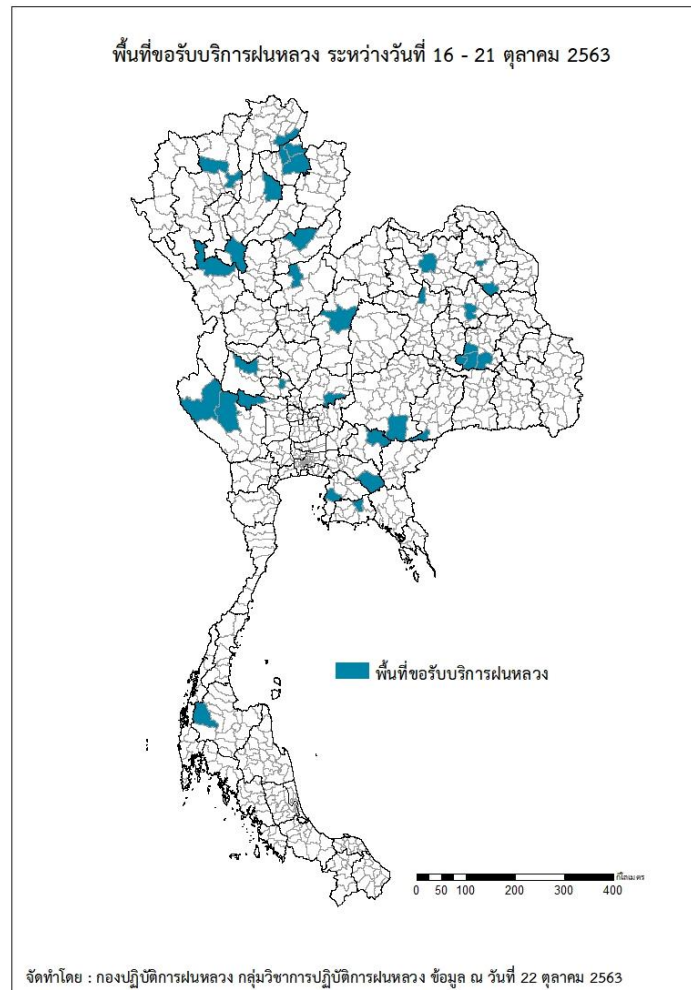
และผลการปฏิบัติการฝนหลวงประจำวันที่ 21 ตุลาคม 2563

กลุ่มวิชาการปฏิบัติการฝนหลวง กองปฏิบัติการฝนหลวงกรมฝนหลวงและการบินเกษตร

royalrainmaking\_academic@hotmail.com

## ๑ พื้นที่ขอรับบริการฝนหลวง (ระหว่างวันที่ 16 - 21 ตุลาคม 2563)

ภาค	รายชื่อจังหวัด (อำเภอ) ที่มีผู้ขอรับบริการ	จำนวนผู้ขอรับบริการ (ราย)
เหนือ	พะเยา(จุน ปง เชียงคำ), เชียงราย(เทิง), ตาก(สามเงา), พิชณุโลก(วัดโบสถ์), ลำปาง(เถิน งาว), อุตรดิตถ์(ท่าปลา), เชียงใหม่(ดอยสะเก็ด แม่แตง), เพชรบูรณ์(เมืองเพชรบูรณ์)	14
กลาง	กาญจนบุรี(ทองผาภูมิ ศรีสวัสดิ์), ลพบุรี(พัฒนานิคม), สุพรรณบุรี(ด่านช้าง), อุทัยธานี(ลานสัก), ชัยนาท(เมืองชัยนาท)	6
ตะวันออกเฉียงเหนือ	กาฬสินธุ์(เมืองกาฬสินธุ์), ขอนแก่น(อุบลรัตน์), นครราชสีมา(ครบุรี), บุรีรัมย์(โนนดินแดง), สกลนคร(พังโคน ภูพาน), อุตรดิตถ์(เมืองอุตรดิตถ์), ร้อยเอ็ด(จตุรพักตรพิมาน ปทุมรัตต์ สุวรรณภูมิ เกษตรวิสัย)	9
ตะวันออก	ฉะเชิงเทรา(ท่าตะเกียบ), ชลบุรี(ศรีราชา), ปราจีนบุรี(นาดี), ระยอง(วังจันทร์)	4
ใต้	สุราษฎร์ธานี(บ้านตาขุน)	1
รวม	25 จังหวัด (34 อำเภอ)	34



๑ สถานการณ์ปริมาณน้ำเก็บกักในอ่างเก็บน้ำที่สำคัญ

	ความจุของอ่างที่ รนก. <sup>1</sup> (ล้าน ลบ.ม.)	ปริมาณน้ำในอ่างฯ (%)				ปริมาณน้ำไหลลงอ่างฯ (ล้าน ลบ.ม.)	ปริมาณน้ำระบาย (ล้าน ลบ.ม.)	ระดับน้ำ
		18 ต.ค.	19 ต.ค.	20 ต.ค.	21 ต.ค.	21 ต.ค.	21 ต.ค.	
<b>ภาคเหนือ</b>						<b>25.49</b>	<b>10.92</b>	
- ภูมิพล(ตาก)	13,462	39	40	40	40	13.24	1.00	ต่ำกว่า 50%
- สิริกิติ์(อุตรดิตถ์)	9,510	61	61	61	61	6.63	5.98	-
- แม่จัน(เชียงใหม่)	265	53	53	53	53	0.24	0.14	-
- แม่กวาง(เชียงใหม่)	263	41	41	40	40	0.39	0.70	ต่ำกว่า 50%
- กิวลม(ลำปาง)	106	47	46	46	45	0.90	1.14	ต่ำกว่า 50%
- กิวคอง(ลำปาง)	170	59	59	59	59	0.13	0.21	-
- แควน้อยฯ(พิษณุโลก)	939	48	48	48	48	3.70	1.73	ต่ำกว่า 50%
- แม่มอก(ลำปาง)	110	37	37	37	37	0.26	0.02	ต่ำกว่า 40%
<b>ภาคตะวันออกเฉียงเหนือ</b>						<b>72.53</b>	<b>19.28</b>	
- ห้วยหลวง(อุดรธานี)	135	46	46	46	46	0.39	0.11	ต่ำกว่า 50%
- น้ำอูน(สกลนคร)	520	45	46	46	46	1.11	0.11	ต่ำกว่า 50%
- น้ำพุง(สกลนคร)	166	49	50	50	50	0.35	0.00	-
- จุฬารักษ์(ชัยภูมิ)	164	88	89	91	93	3.36	1.01	-
- อุบลรัตน์(ขอนแก่น)	2,431	47	48	49	50	21.53	0.30	-
- ลำปาว(กาฬสินธุ์)	1,980	46	47	47	47	3.68	1.20	ต่ำกว่า 50%
- ลำตะคอง(นครราชสีมา)	314	96	102	105	107	5.57	0.00	-
- ลำพระเพลิง(นครราชสีมา)	110	112	109	107	105	1.69	4.01	-
- มูลบน(นครราชสีมา)	141	80	84	87	88	2.26	0.00	-
- ลำแซะ(นครราชสีมา)	275	52	60	65	67	6.18	0.03	-
- ลำน้ำรอง(บุรีรัมย์)	121	60	66	70	74	4.33	0.00	-
- สิรินคร(อุบลราชธานี)	1,966	83	84	86	87	18.36	9.54	-
- ลำปลายมาศ(นครราชสีมา)	98	90	98	102	102	3.72	2.97	-
<b>ภาคกลาง</b>						<b>89.77</b>	<b>1.96</b>	
- ป่าสักฯ(ลพบุรี)	960	60	62	64	65	14.20	0.00	-
- ทับเสลา(อุทัยธานี)	160	56	61	64	66	4.20	0.00	-
- กระเสียว(สุพรรณบุรี)	240	50	54	59	62	7.61	0.02	-
- ศรีนครินทร์(กาญจนบุรี)	17,745	72	72	73	73	46.08	0.93	-
- วชิราลงกรณ์(กาญจนบุรี)	8,860	53	53	53	53	17.68	1.01	-
<b>ภาคตะวันออก</b>						<b>14.71</b>	<b>4.00</b>	
- ขุนด่านฯ(นครนายก)	224	98	98	99	99	1.09	0.05	-
- คลองสิียด(ฉะเชิงเทรา)	420	38	44	46	47	3.65	0.00	ต่ำกว่า 50%
- บางพระ(ชลบุรี)	117	47	47	52	52	0.88	0.20	-
- หนองปลาไหล(ระยอง)	164	107	107	107	108	1.24	0.00	-
- ประแสร์(ระยอง)	295	71	74	75	76	2.11	0.00	-
- นฤปดินทรจินดา(ปราจีนบุรี)	295	75	76	77	77	1.56	0.00	-
- พระปรัง(สระแก้ว)	97	77	79	80	81	0.91	0.00	-
- ดอกกราย(ระยอง)	71	95	98	96	94	1.34	2.99	-
- คลองพระพุทธ(จันทบุรี)	70	79	79	98	98	0.00	0.00	-
- คลองหลวง รัชชโลทร(ชลบุรี)	98	103	101	98	96	0.60	0.00	-
- ห้วยยาง(สระแก้ว)	60	71	83	88	89	1.33	0.62	-
- ห้วยตะเคียน(สระแก้ว)	10	122	116	110	108	0.00	0.13	-
<b>ภาคใต้</b>						<b>48.42</b>	<b>9.12</b>	
- แก่งกระเจา(เพชรบุรี)	710	60	61	62	64	12.91	0.26	-
- ปรามบุรี(ประจวบคีรีขันธ์)	347	60	64	69	71	10.40	0.14	-
- รัชชประภา(สุราษฎร์ธานี)	5,639	60	61	62	62	20.50	2.63	-
- บางยาง(ยะลา)	1,454	58	58	58	58	4.61	6.09	-

<sup>1</sup>รนก. = ระดับน้ำเก็บกัก, ที่มา: กรมชลประทาน

การพยากรณ์อากาศและสภาพอากาศประจำวัน

๑ ลักษณะอากาศทั่วไปและการพยากรณ์อากาศ ประจำวันที่ 22 ตุลาคม 2563 (เวลา 06.00 น.)

ลักษณะอากาศทั่วไป

**พยากรณ์อากาศ 24 ชั่วโมงข้างหน้า** บริเวณความกดอากาศสูงจากประเทศจีนแผ่ลงมาปกคลุมภาคตะวันออกเฉียงเหนือและภาคเหนือตอนบน ทำให้ประเทศไทยตอนบนมีฝนน้อยลง โดยบริเวณภาคตะวันออกเฉียงเหนือ ภาคเหนือ และภาคกลาง จะมีอุณหภูมิลดลง 1-2 องศาเซลเซียส กับมีลมแรง สำหรับร่องมรสุมพาดผ่านภาคใต้ตอนกลาง ประกอบกับมรสุมตะวันตกเฉียงใต้กำลังปานกลางพัดปกคลุมทะเลอันดามัน ภาคใต้ และอ่าวไทย ทำให้ภาคใต้มีฝนตกหนักบางแห่ง สำหรับคลื่นลมบริเวณทะเลอันดามันตอนบนและอ่าวไทยตอนบนมีคลื่นสูง 1 - 2 เมตร ส่วนบริเวณที่มีฝนฟ้าคะนองคลื่นสูงประมาณ 2 เมตร ขอให้ชาวเรือในบริเวณดังกล่าวเดินเรือด้วยความระมัดระวังในช่วงที่มีฝนฟ้าคะนอง อนึ่ง พายุโซนร้อนกำลังแรง “โซเดล” (พายุระดับ 4) บริเวณทะเลจีนใต้ตอนกลาง มีแนวโน้มเคลื่อนเข้าใกล้ชายฝั่งประเทศเวียดนามตอนบนในช่วงวันที่ 25-26 ต.ค.63 และจะอ่อนกำลังลงอย่างรวดเร็ว ส่งผลให้ด้านตะวันออกและตอนล่างของภาคตะวันออกเฉียงเหนือมีฝนบางแห่งกับมีลมแรง

<b>ภาคเหนือ</b>	อากาศเย็น กับมีฝน ร้อยละ 20 ของพื้นที่ ส่วนมากบริเวณจังหวัดแม่ฮ่องสอน เชียงใหม่ เชียงราย ลำพูน ลำปาง กำแพงเพชร และตาก อุณหภูมิต่ำสุด 20-23 องศาเซลเซียส อุณหภูมิสูงสุด 26-31 องศาเซลเซียส ลมตะวันออกเฉียงเหนือ ความเร็ว 10-25 กม./ชม.
<b>ภาคกลาง</b>	เมฆเป็นส่วนมาก กับมีฝน ร้อยละ 10 ของพื้นที่ ส่วนมากบริเวณจังหวัดราชบุรี กาญจนบุรี และสุพรรณบุรี อุณหภูมิต่ำสุด 21-23 องศาเซลเซียส อุณหภูมิสูงสุด 29-31 องศาเซลเซียส ลมตะวันออกเฉียงเหนือ ความเร็ว 10-25 กม./ชม.
<b>ภาคต.อ.เฉียงเหนือ</b>	อากาศเย็น กับมีลมแรง โดยมีฝนร้อยละ 10 ของพื้นที่ ส่วนมากบริเวณจังหวัดยโสธร อำนาจเจริญ ศรีสะเกษ และอุบลราชธานี อุณหภูมิต่ำสุด 19-21 องศาเซลเซียส อุณหภูมิสูงสุด 28-32 องศาเซลเซียส ลมตะวันออกเฉียงเหนือ ความเร็ว 10-30 กม./ชม.
<b>ภาคตะวันออก</b>	เมฆเป็นส่วนมาก กับมีฝนฟ้าคะนอง ร้อยละ 20 ของพื้นที่ ส่วนมากบริเวณจังหวัดสระแก้ว ระยอง จันทบุรี และตราด อุณหภูมิต่ำสุด 22-24 องศาเซลเซียส อุณหภูมิสูงสุด 30-32 องศาเซลเซียส ลมตะวันออกเฉียงเหนือ ความเร็ว 15-35 กม./ชม. ทะเลมีคลื่นสูง 1-2 เมตร บริเวณที่มีฝนฟ้าคะนองคลื่นสูงประมาณ 2 เมตร
<b>ภาคใต้ฝั่งตะวันออก</b>	มีฝนฟ้าคะนอง ร้อยละ 60 ของพื้นที่ และมีฝนตกหนักบางแห่ง บริเวณจังหวัดนครศรีธรรมราช พัทลุง สงขลา ปัตตานี ยะลา และนราธิวาส อุณหภูมิต่ำสุด 23-25 องศาเซลเซียส อุณหภูมิสูงสุด 31-34 องศาเซลเซียส ลมตะวันตกเฉียงใต้ ความเร็ว 15-30 กม./ชม. ทะเลมีคลื่นสูงประมาณ 1 เมตร บริเวณที่มีฝนฟ้าคะนองคลื่นสูงประมาณ 2 เมตร
<b>ภาคใต้ฝั่งตะวันตก</b>	มีฝนฟ้าคะนอง ร้อยละ 60 ของพื้นที่ ส่วนมากบริเวณจังหวัดระนอง พังงา ภูเก็ต และกระบี่ อุณหภูมิต่ำสุด 23-24 องศาเซลเซียส อุณหภูมิสูงสุด 32-34 องศาเซลเซียส ตั้งแต่จังหวัดภูเก็ตขึ้นมา ลมตะวันตกเฉียงใต้ ความเร็ว 15-35 กม./ชม. ทะเลมีคลื่นสูง 1-2 เมตร บริเวณที่มีฝนฟ้าคะนองคลื่นสูงประมาณ 2 เมตร ตั้งแต่จังหวัดกระบี่ลงไป ลมตะวันตกเฉียงใต้ ความเร็ว 15-30 กม./ชม. ทะเลมีคลื่นสูงประมาณ 1 เมตร บริเวณที่มีฝนฟ้าคะนองคลื่นสูง 1-2 เมตร
<b>กรุงเทพมหานครและปริมณฑล</b>	เมฆเป็นส่วนมาก กับมีฝนเล็กน้อย อุณหภูมิต่ำสุด 23-24 องศาเซลเซียส อุณหภูมิสูงสุด 30-31 องศาเซลเซียส ลมตะวันออก ความเร็ว 10-25 กม./ชม.

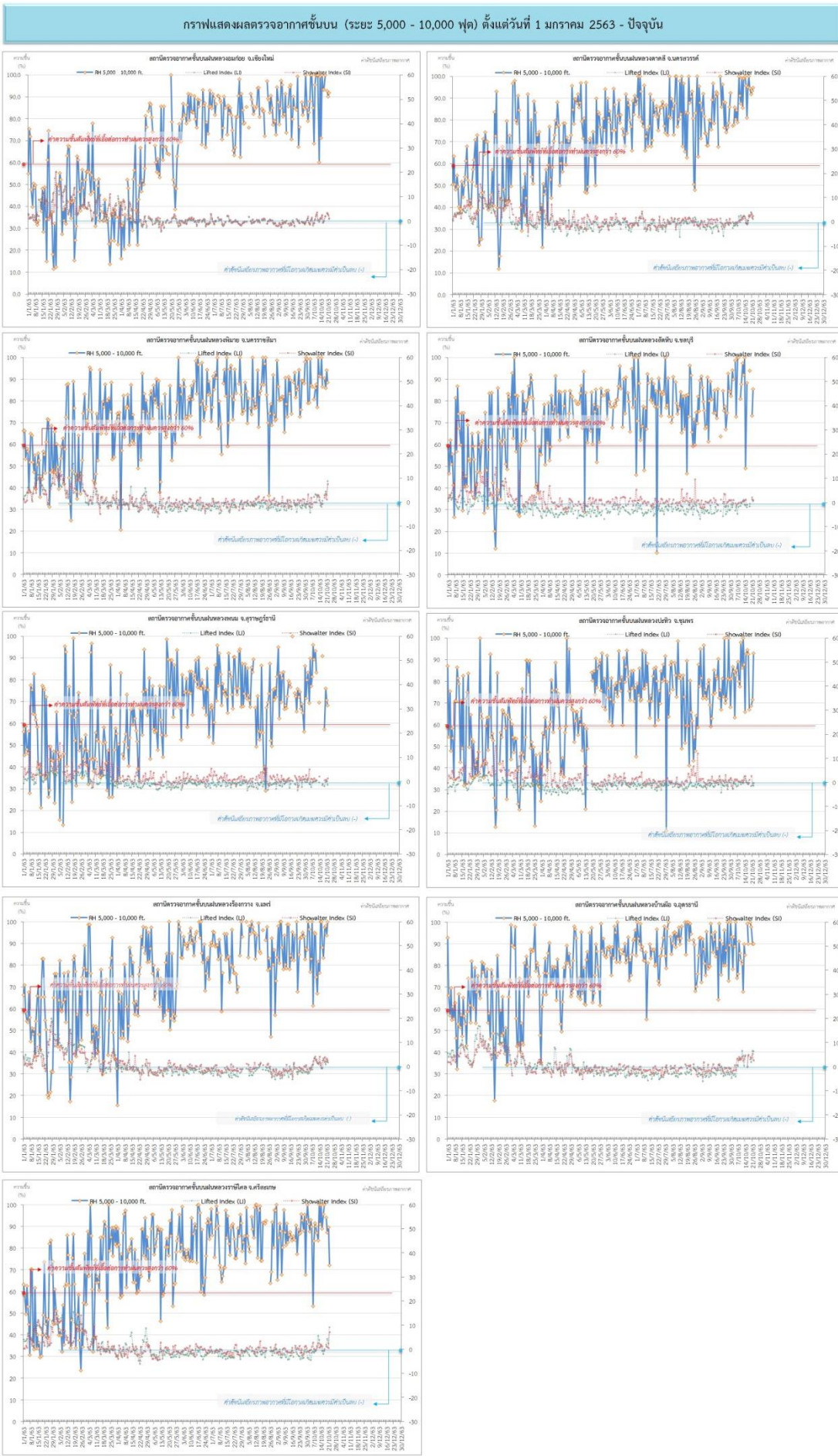
ที่มา: กรมอุตุนิยมวิทยา

๑ ข้อมูลความชื้นจากการตรวจอากาศชั้นบน (Sounding) ระยะเวลาสูง 5,000 - 10,000 ฟุต

ภาค	สถานีตรวจอากาศ	ความชื้นสัมพัทธ์ (%)					ความไม่เสถียรภาพของมวลอากาศ (LI)
		18 ต.ค.	19 ต.ค.	20 ต.ค.	21 ต.ค.	22 ต.ค.	
ภาคเหนือ	สถานีเรดาร์ฝนหลวงอมก๋อย	100	n/a	93	91	92	0.9
	สถานีตรวจอากาศเคลื่อนที่ร่องกวาง	84	98	99	94	100	2.7
ภาคกลาง	สถานีเรดาร์ฝนหลวงตาคลี	100	95	92	94	95	1.2
ภาคตะวันออกเฉียงเหนือ	สถานีเรดาร์ฝนหลวงพิมาย	n/a	91	86	95	89	8.7
	สถานีตรวจอากาศเคลื่อนที่บ้านฝ้อ	n/a	100	98	91	91	6.4
	สถานีตรวจอากาศเคลื่อนที่ราชสีเสล	n/a	95	88	90	72	9.1
ภาคตะวันออก	สถานีเรดาร์ฝนหลวงสัทหีบ	n/a	94	n/a	74	86	0.6
ภาคใต้	สถานีเรดาร์ฝนหลวงพนม	n/a	58	76	71	69	-1.4
	สถานีตรวจอากาศเคลื่อนที่ปะทิว	67	n/a	69	72	93	-1.3

หมายเหตุ : LI (Lifted Index) คือ ดัชนีที่ใช้ออกความไม่เสถียรภาพของมวลอากาศ ในระดับ 50 มิลลิบาร์ ควรมีค่าต่ำกว่า -2 ซึ่งจะมีโอกาสเกิดเมฆในแนวตั้งและพัฒนาตัวเป็นกลุ่มฝนได้

๑ กราฟแสดงแนวโน้มความชื้นอากาศชั้นบนและดัชนีเสถียรภาพอากาศ (ระหว่างวันที่ 1 มกราคม - 22 ตุลาคม 2563)



**หมายเหตุ**  
 - ระยะความสูง 5,000-10,000 ฟุต เป็นระดับความบินในการปฏิบัติการฝนหลวง (ระดับฐานเมฆ) - ความชื้นสัมพัทธ์ที่เมื่อต่อการปฏิบัติการฝนหลวงควรมีค่าสูงกว่าร้อยละ 60 ขึ้นไป  
 - ดัชนีเสถียรภาพชั้นอากาศที่โอกาสเกิดพายุฝน (-) - LI: Lifted Index คือค่าดัชนีเสถียรภาพชั้นอากาศระดับต่ำ - SI: Showalter Index คือค่าดัชนีเสถียรภาพชั้นอากาศระดับกลาง



การปฏิบัติการฝนหลวงประจำวัน

๑ สรุปผลปฏิบัติการฝนหลวงประจำวัน ที่ 21 ตุลาคม 2563

ภาค/หน่วยฯ	หน่วยปฏิบัติการ (หน่วย)	เครื่องบิน ผล./ทอ./ทบ. (ลำ)	จำนวนเที่ยวบิน (เที่ยว)	จำนวนชั่วโมงบิน (ชั่วโมง)	ปริมาณการใช้สารฝนหลวง (ตัน/นัด)	จังหวัดที่มีการรายงานฝนตก (จำนวนจังหวัด/อ่างเก็บน้ำเป้าหมาย)
<b>เหนือ</b>	2	4/-/-	2	5:10	2.00/-	2/-
- เชียงใหม่	1	2/-/-	2	5:10	2.00/-	ภารกิจป้องกันและแก้ไขปัญหาภัยแล้ง มีฝนตกเล็กน้อยบริเวณพื้นที่การเกษตร จ.พะเยา(เชียงใหม่) จ.เชียงราย(เทิง)
- ดาก	1	2/-/-	0	0:00	0.00/-	ไม่ปฏิบัติการฝนหลวง เนื่องจาก เมฆชั้นกลางชั้นสูงปกคลุมเต็มท้องฟ้า ประกอบกับอากาศมีเสถียรภาพ ส่งผลให้เมฆคิวมูลัสในพื้นที่เป้าหมายไม่พัฒนาตัว
<b>เหนือ(ตอนล่าง)</b>	1	2/-/-	2	3:15	2.00/-	1/1
- พิชณุโลก	1	2/-/-	2	3:15	2.00/-	1.ภารกิจป้องกันและแก้ไขปัญหาภัยแล้ง มีฝนตกเล็กน้อยบริเวณพื้นที่การเกษตร จ.อุตรดิตถ์(พิชัยทองแสนขัน) 2.ภารกิจเติมน้ำต้นทุนให้เขื่อนกักเก็บน้ำ พื้นที่ลุ่มรับน้ำเขื่อนแควน้อยบำรุงแดน จ.พิษณุโลก
<b>กลาง</b>	2	5/-/1	0	0:00	0.00/-	-/-
- ลพบุรี	1	2/-/1	0	0:00	0.00/-	ไม่ปฏิบัติการฝนหลวง เนื่องจากบริเวณสนามบินและพื้นที่โดยรอบมีสภาพอากาศปิด เมฆปกคลุมหนาแน่น ประกอบกับอากาศมีเสถียรภาพส่งผลให้เมฆในพื้นที่เป้าหมายไม่มีการพัฒนาตัว
- กาญจนบุรี	1	3/-/-	0	0:00	0.00/-	ไม่ปฏิบัติการฝนหลวง เนื่องจาก อากาศมีลักษณะค่อนข้างทรงตัว ประกอบกับมีเมฆชั้นกลางและชั้นสูงปกคลุมเต็มท้องฟ้า ส่งผลให้กลุ่มเมฆในพื้นที่เป้าหมายไม่พัฒนาตัว
<b>ตะวันออกเฉียงเหนือ</b>	2	1/1/-	0	0:00	0.00/-	-/-
- ขอนแก่น	1	1/-/-	0	0:00	0.00/-	ไม่ปฏิบัติการฝนหลวง เนื่องจาก อากาศมีเสถียรภาพทำให้เมฆคิวมูลัสบริเวณพื้นที่เป้าหมายไม่พัฒนาตัว
- อุดรธานี	1	-/1/-	0	0:00	0.00/-	ไม่ปฏิบัติการฝนหลวง เนื่องจาก อากาศมีเสถียรภาพ ประกอบกับลมระดับปฏิบัติการมีกำลังแรง ทำให้เมฆคิวมูลัสบริเวณพื้นที่เป้าหมายไม่พัฒนาตัว
<b>ตะวันออกเฉียงเหนือ(ตอนล่าง)</b>	3	4/3/-	0	0:00	0.00/-	-/-
- นครราชสีมา	1	-/3/-	0	0:00	0.00/-	ไม่ปฏิบัติการฝนหลวง เนื่องจาก อากาศทรงตัว ทำให้เมฆคิวมูลัสในพื้นที่เป้าหมายไม่พัฒนาตัว
- อุบลราชธานี	1	1/-/-	0	0:00	0.00/-	ไม่ปฏิบัติการฝนหลวง เนื่องจาก อากาศทรงตัว ส่งผลให้ไม่มีเมฆคิวมูลัสก่อตัวในพื้นที่เป้าหมาย
- สุรินทร์	1	3/-/-	0	0:00	0.00/-	ไม่ปฏิบัติการฝนหลวง เนื่องจาก อากาศมีเสถียรภาพ ส่งผลให้เมฆคิวมูลัสในพื้นที่เป้าหมายไม่พัฒนาตัว
<b>ตะวันออก</b>	1	2/-/-	0	0:00	0.00/-	-/-
- ระยอง	1	2/-/-	0	0:00	0.00/-	ไม่ปฏิบัติการฝนหลวง เนื่องจาก อากาศมีลักษณะทรงตัว ส่งผลให้เมฆคิวมูลัสไม่พัฒนาตัวในพื้นที่เป้าหมาย
<b>ใต้</b>	1	-/1/-	1	1:20	2.00/-	-/-
- สงขลา	1	-/1/-	1	1:20	2.00/-	ไม่มีฝนตกจากการปฏิบัติการฝนหลวง
<b>รวม</b>	12	18/5/1	5	9:45	6.00/-	3/1

๑ สรุปผลรวมปฏิบัติการตั้งแต่เริ่มตั้งหน่วยปฏิบัติการฝนหลวง (3 กุมภาพันธ์ – 22 ตุลาคม 2563)

ตั้งแต่เริ่มตั้งหน่วยปฏิบัติการฝนหลวง เมื่อวันที่ 3 กุมภาพันธ์ - 22 ตุลาคม 2563 มีการขึ้นปฏิบัติการฝนหลวง จำนวน 236 วัน มีวันฝนตกจากการปฏิบัติการฝนหลวงคิดเป็นร้อยละ 99.15 ขึ้นปฏิบัติงาน จำนวน 5,871 เที่ยวบิน (8,701:01 ชั่วโมงบิน) ปริมาณการใช้สารฝนหลวง 5,310.825 ตัน พลุสารดูดความชื้นโซเดียมคลอไรด์ จำนวน 292 นัต พลุสารดูดความชื้นแคลเซียมคลอไรด์ จำนวน 304 นัต พลุซิลเวอร์ไอโอไดด์ สำหรับภารกิจปฏิบัติการฝนหลวง จำนวน 2,440 นัต จังหวัดที่มีรายงานฝนตกรวม 66 จังหวัด

ภาค - ศูนย์/หน่วยปฏิบัติการฯ	ขึ้นบิน (วัน)	ฝนตก (วัน)	จำนวน เที่ยวบิน (เที่ยว)	จำนวน ชั่วโมงบิน (ชั่วโมง)	ปริมาณ สารฝนหลวง (ตัน/AgI,CaCl <sub>2</sub> , NaCl นัต)	จังหวัดที่มีรายงานฝนตก (ทั้งการสังเกตด้วยสายตา/การตรวจวัด ด้วยเรดาร์ และเครื่องวัดน้ำฝนอัตโนมัติ)
<b>เหนือ</b>	<b>158</b>	<b>153</b>	<b>612</b>	<b>954:19</b>	<b>563.35/322</b>	<b>12 จังหวัด</b>
- เชียงใหม่ (เปิดหน่วยฯ ตั้งแต่วันที่ 17 ก.พ. - 31 พ.ค. และ 1 ก.ค. 63 เป็นต้นไป)	122	116	347	566:19	305.65/322	บริเวณที่มีฝนตก ได้แก่ ลำปาง พะเยา เชียงราย แพร่ เชียงใหม่ ลำพูน น่าน แม่ฮ่องสอน ตาก (9 จังหวัด)
- ตาก (เปิดหน่วยฯ ตั้งแต่วันที่ 1 มิ.ย. 63 เป็นต้นไป)	100	96	265	388:00	257.70/-	บริเวณที่มีฝนตก ได้แก่ เชียงใหม่ ลำพูน ตาก ลำปาง กำแพงเพชร พิจิตร สุโขทัย (7 จังหวัด)
<b>เหนือ(ตอนล่าง)</b>	<b>173</b>	<b>163</b>	<b>499</b>	<b>881:33</b>	<b>436.35/1,383</b>	<b>26 จังหวัด</b>
- พิษณุโลก (เปิดหน่วยฯ ตั้งแต่วันที่ 3 ก.พ. - 31 พ.ค. และ 1 ก.ค. 63 เป็นต้นไป)	150	142	434	778:38	371.35/1,383	บริเวณที่มีฝนตก ได้แก่ เชียงใหม่ ตาก พะเยา ลำปาง กำแพงเพชร พิจิตร สุโขทัย อุตรดิตถ์ พิษณุโลก น่าน แพร่ เพชรบูรณ์ ลพบุรีนครสวรรค์ กาฬสินธุ์ ขอนแก่น มุกดาหาร เลยหนองบัวลำภู อุดรธานี ชัยภูมิ นครราชสีมา ยโสธร ร้อยเอ็ด สุรินทร์ (25 จังหวัด)
- แพร่ (เปิดหน่วยฯ ตั้งแต่วันที่ 1-30 มิ.ย. 63)	23	21	65	102:55	65.00/-	บริเวณที่มีฝนตก ได้แก่ สุโขทัย อุตรดิตถ์ แพร่ น่าน ลำปาง พิจิตร พิษณุโลก เพชรบูรณ์ พะเยา เชียงราย เลย (11 จังหวัด)
<b>กลาง</b>	<b>199</b>	<b>196</b>	<b>1,804</b>	<b>2,466:25</b>	<b>1,422.15/-</b>	<b>17 จังหวัด</b>
- นครสวรรค์ (เปิดหน่วยฯ ตั้งแต่วันที่ 3 ก.พ. 63 - 31 มี.ค. 63)	21	17	84	143:05	81.40/-	บริเวณที่มีฝนตก ได้แก่ ลพบุรี อุทัยธานี นครสวรรค์ ชัยนาท สระบุรี เพชรบูรณ์ นครราชสีมา พิจิตร อ่างทอง (9 จังหวัด)
- กาญจนบุรี (เปิดหน่วยฯ ตั้งแต่วันที่ 17 ก.พ. - 26 มี.ค. 63 และ 1 ก.ค. 63 เป็นต้นไป)	99	96	482	600:20	332.30/-	บริเวณที่มีฝนตก ได้แก่ กาญจนบุรี สุพรรณบุรี ราชบุรี อุทัยธานี ชัยนาท เพชรบุรี อ่างทอง พระนครศรีอยุธยา สิงห์บุรี (9 จังหวัด)
- ราชบุรี (เปิดหน่วยฯ ตั้งแต่วันที่ 27 มี.ค. 30 มิ.ย. 63)	80	75	408	585:40	282.80/-	บริเวณที่มีฝนตก ได้แก่ กาญจนบุรี สุพรรณบุรี อุทัยธานี ราชบุรี ตาก (5 จังหวัด)

ภาค - ศูนย์/หน่วยปฏิบัติการฯ	ขึ้นบิน (วัน)	ฝนตก (วัน)	จำนวน เที่ยวบิน (เที่ยว)	จำนวน ชั่วโมงบิน (ชั่วโมง)	ปริมาณ สารฝนหลวง (ตัน/AgI,CaCl <sub>2</sub> , NaCl น้ด)	จังหวัดที่มีรายงานฝนตก (ทั้งการสังเกตด้วยสายตา/การตรวจวัด ด้วยเรดาร์ และเครื่องวัดน้ำฝนอัตโนมัติ)
- ลพบุรี (เปิดหน่วยฯ ตั้งแต่วันที่ 1 เม.ย. 63 เป็นต้นไป)	172	172	830	1,137:20	725.65/-	บริเวณที่มีฝนตก ได้แก่ กาญจนบุรี ชัยนาท ลพบุรี นครสวรรค์ สุพรรณบุรี สระบุรี สิงห์บุรี อุทัยธานี พระนครศรีอยุธยา อ่างทอง นครราชสีมา เพชรบูรณ์ พิษณุโลก ชัยภูมิ (14 จังหวัด)
<b>ตะวันออกเฉียงเหนือ</b>	<b>177</b>	<b>172</b>	<b>772</b>	<b>1,138:35</b>	<b>923.40/670</b>	<b>17 จังหวัด</b>
- ขอนแก่น (เปิดหน่วยฯ ตั้งแต่วันที่ 3 ก.พ. 63 เป็นต้นไป)	170	161	553	834:40	536.10/-	บริเวณที่มีฝนตก ได้แก่ กาฬสินธุ์ ขอนแก่น นครพนม เลย สกลนคร หนองบัวลำภู อุดรธานี นครราชสีมา ชัยภูมิ ยโสธร มหาสารคาม ร้อยเอ็ด เพชรบูรณ์ บุรีรัมย์ (14 จังหวัด)
- อุดรธานี (เปิดหน่วยฯ ตั้งแต่วันที่ 17 ก.พ. 63 เป็นต้นไป)	132	116	219	303:55	387.30/670	บริเวณที่มีฝนตก ได้แก่ หนองบัวลำภู เลย ขอนแก่น สกลนคร กาฬสินธุ์ บึงกาฬ ชัยภูมิ อุดรธานี หนองคาย นครพนม มุกดาหาร (11 จังหวัด)
<b>ตะวันออกเฉียงเหนือ(ตอนล่าง)</b>	<b>190</b>	<b>180</b>	<b>1,135</b>	<b>1,586:21</b>	<b>1,005.35/661</b>	<b>18 จังหวัด</b>
- บุรีรัมย์ (เปิดหน่วยฯ ตั้งแต่วันที่ 3 ก.พ. - 31 พ.ค. 63)	72	56	211	374:55	209.50/-	บริเวณที่มีฝนตก ได้แก่ บุรีรัมย์ สระบุรี ร้อยเอ็ด นครราชสีมา สุรินทร์ มหาสารคาม อำนาจเจริญ ศรีสะเกษ อุบลราชธานี ชัยภูมิ ยโสธร (11 จังหวัด)
- อุบลราชธานี (เปิดหน่วยฯ ตั้งแต่วันที่ 17 ก.พ. 63 - 31 มี.ค. 63 และ 14 ส.ค. 63 เป็นต้นไป )	47	38	78	99:51	77.90/-	บริเวณที่มีฝนตก ได้แก่ ศรีสะเกษ อุบลราชธานี ยโสธร อำนาจเจริญ ร้อยเอ็ด (5 จังหวัด)
- นครราชสีมา (เปิดหน่วยฯ ตั้งแต่วันที่ 1 เม.ย. 63 เป็นต้นไป)	146	139	369	483:45	395.70/661	บริเวณที่มีฝนตก ได้แก่ นครราชสีมา บุรีรัมย์ ชัยภูมิ ปราจีนบุรี ขอนแก่น สระบุรี มหาสารคาม ร้อยเอ็ด ลพบุรี หนองบัวลำภู สุรินทร์ เพชรบูรณ์ เลย สระแก้ว (14 จังหวัด)
- สุรินทร์ (เปิดหน่วยฯ ตั้งแต่วันที่ 1 มิ.ย. 63 เป็นต้นไป)	110	102	477	627:50	322.25/-	บริเวณที่มีฝนตก ได้แก่ สุรินทร์ บุรีรัมย์ ศรีสะเกษ อุบลราชธานี นครราชสีมา ร้อยเอ็ด มหาสารคาม ยโสธร อำนาจเจริญ (9 จังหวัด)
<b>ตะวันออก</b>	<b>155</b>	<b>147</b>	<b>618</b>	<b>1,041:05</b>	<b>445.52/-</b>	<b>7 จังหวัด</b>
- ระยอง (เปิดหน่วยฯ ตั้งแต่วันที่ 1 มิ.ย. 63 เป็นต้นไป)	106	101	364	684:25	275.62/-	บริเวณที่มีฝนตก ได้แก่ ชลบุรี ระยอง จันทบุรี ฉะเชิงเทรา ตราด ปราจีนบุรี สระแก้ว (7 จังหวัด)
- จันทบุรี (เปิดหน่วยฯ ตั้งแต่วันที่ 1 เม.ย. - 31 พ.ค. 63)	49	46	254	356:40	169.90/-	บริเวณที่มีฝนตก ได้แก่ จันทบุรี ปราจีนบุรี ฉะเชิงเทรา ชลบุรี ระยอง สระแก้ว ตราด (7 จังหวัด)
<b>ใต้</b>	<b>167</b>	<b>150</b>	<b>430</b>	<b>632:43</b>	<b>514.70/-</b>	<b>15 จังหวัด</b>



ภาค - ศูนย์/หน่วยปฏิบัติการฯ	ขึ้นบิน (วัน)	ฝนตก (วัน)	จำนวน เที่ยวบิน (เที่ยว)	จำนวน ชั่วโมงบิน (ชั่วโมง)	ปริมาณ สารฝนหลวง (ตัน/AgI, CaCl <sub>2</sub> , NaCl น้ำ)	จังหวัดที่มีรายงานฝนตก (ทั้งการสังเกตด้วยสายตา/การตรวจวัด ด้วยเรดาร์ และเครื่องวัดน้ำฝนอัตโนมัติ)
- สุราษฎร์ธานี (เปิดหน่วยฯ ตั้งแต่วันที่ 3 ก.พ. - 8 ต.ค. 63)	126	114	172	340:18	313.80/-	บริเวณที่มีฝนตก ได้แก่ นครศรีธรรมราช สตูล สงขลา สุราษฎร์ธานี พังงา กระบี่ ตรัง พัทลุง ระนอง ชุมพร ภูเก็ต (11 จังหวัด)
- หัวหิน (เปิดหน่วยฯ ตั้งแต่วันที่ 17 ก.พ. - 31 พ.ค. 63)	66	61	197	202:35	133.40/-	บริเวณที่มีฝนตก ได้แก่ เพชรบุรี ราชบุรี ประจวบคีรีขันธ์ (3 จังหวัด)
- สงขลา (เปิดหน่วยฯ ตั้งแต่วันที่ 1 มิ.ย. - 16 ก.ค. 63) และ 9 ต.ค. 63 เป็นต้นไป)	28	26	29	56:00	46.50/-	บริเวณที่มีฝนตก ได้แก่ นราธิวาส สงขลา นครศรีธรรมราช (3 จังหวัด)
- ชุมพร (เปิดหน่วยฯ ตั้งแต่วันที่ 1 - 30 มิ.ย. 63)	14	14	32	33:50	21.00/-	บริเวณที่มีฝนตก ได้แก่ ชุมพร ประจวบคีรีขันธ์ (2 จังหวัด)

กลุ่มวิชาการปฏิบัติการฝนหลวง กองปฏิบัติการฝนหลวง กรมฝนหลวงและการบินเกษตร