



รายงานการปฏิบัติการฝนหลวง ประจำปี 2565

ประจำวันที่ 1 มิถุนายน 2565

และผลการปฏิบัติการฝนหลวงประจำวันที่ 31 พฤษภาคม 2565

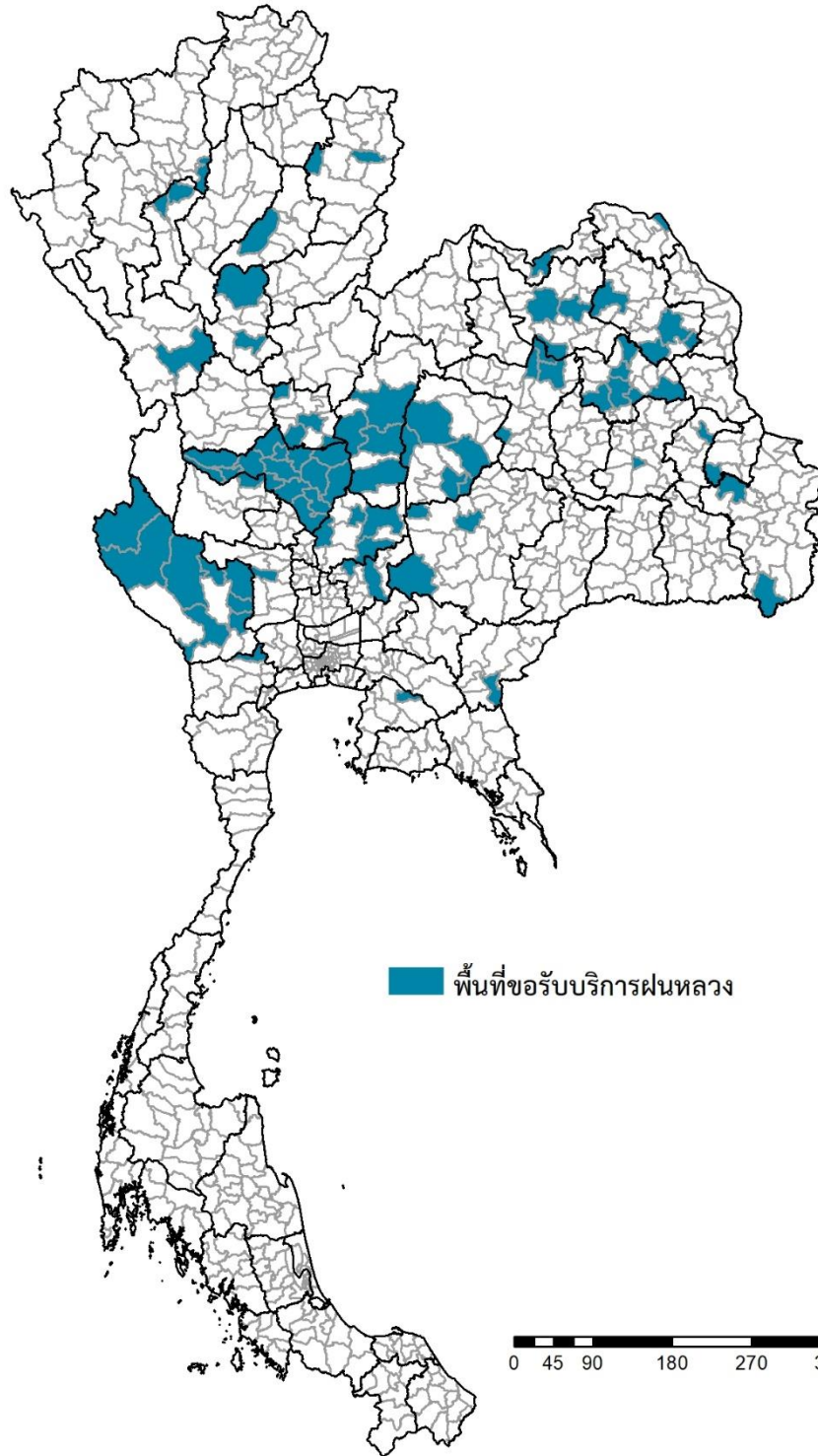
กลุ่มวิชาการปฏิบัติการฝนหลวง กองปฏิบัติการฝนหลวง กรมฝนหลวงและการบินเกษตร

royalrainmaking_academic@hotmail.com

๑ พื้นที่ขอรับบริการฝนหลวง (ระหว่างวันที่ 16 - 31 พฤษภาคม 2565)

ภาค	รายชื่อจังหวัด (อำเภอ) ที่มีผู้ขอรับบริการ	จำนวนผู้ขอรับบริการ (ราย)
เหนือ	น่าน(สันติสุข บ้านหลวง), พิจิตร(วชิรบารมี ตะพานหิน โททะเล ดงเจริญ), สุโขทัย(ศรีสัชชาลัย เมืองสุโขทัย), ลำพูน(ป่าซาง เมืองลำพูน), ตาก(เมืองตาก), แพร่(ลอง), เพชรบูรณ์(หนองไผ่ วิเชียรบุรี เมืองเพชรบูรณ์ ชนแดน), เชียงใหม่(แม่อน)	35
กลาง	นครสวรรค์(พยุหะคีรี หนองบัว ตาคี โกรกพระ ไพศาลี ชุมตาบง ตากฟ้า เมืองนครสวรรค์ ชุมแสง บรรพตพิสัย แก้วเลี้ยว ท่าตะโก ลาดยาว แม่वंก แม่เป็น), ลพบุรี(บ้านหมี่ พัฒนานิคม ชัยบาดาล สระโบสถ์), สระบุรี(แก่งคอย พระพุทธบาท), สุพรรณบุรี(ดอนเจดีย์), กาญจนบุรี(สังขละบุรี หนองปรือ ศรีสวัสดิ์ ทองผาภูมิ ห้วยกระเจา เลาช่วญ เมืองกาญจนบุรี พนมทวน), อุทัยธานี(สว่างอารมณ์)	68
ตะวันออกเฉียงเหนือ	ชัยภูมิ(จัตุรัส เมืองชัยภูมิ หนองบัวแดง เนินสง่า ภักดีชุมพล), นครราชสีมา(ปากช่อง เทพารักษ์ โนนไทย), กาฬสินธุ์(กุฉินารายณ์ เมืองกาฬสินธุ์ ยางตลาด สหัสขันธ์ คำม่วง ดอนจาน), ขอนแก่น(โคกโพธิ์ไชย น้ำพอง อุบลรัตน์ เขาสวนกวาง), อุดรธานี(เมืองอุดรธานี โนนสะอาด หนองหาน) สกลนคร(เมืองสกลนคร สว่างแดนดิน โคกศรีสุพรรณ ภูพาน), บึงกาฬ(บุงคล้า), หนองคาย (เมืองหนองคาย), ร้อยเอ็ด(เมืองสรวง), อุบลราชธานี(ม่วงสามสิบ น้ำยืน), อำนาจเจริญ(หัวตะพาน), ยโสธร(ไทยเจริญ)	46
ตะวันออก	สระแก้ว(คลองหาด), ชลบุรี(เกาะจันทร์)	18
ใต้	ราชบุรี(บ้านโป่ง)	4
รวม	29 จังหวัด (83 อำเภอ)	171

พื้นที่ขอรับบริการฝนหลวง ระหว่างวันที่ 16 - 31 พฤษภาคม 2565



จัดทำโดย : กองปฏิบัติการฝนหลวง กลุ่มวิชาการปฏิบัติการฝนหลวง ข้อมูล ณ วันที่ 1 มิถุนายน 2565

๑ สถานการณ์ปริมาณน้ำเก็บกักในอ่างเก็บน้ำที่สำคัญ

	ความจุของอ่างที่ รนก. ¹ (ล้าน ลบ.ม.)	ปริมาณน้ำในอ่างฯ (%)				ปริมาณน้ำไหลลงอ่างฯ (ล้าน ลบ.ม.)	ปริมาณน้ำระบาย (ล้าน ลบ.ม.)	ระดับน้ำ
		28 พ.ค.	29 พ.ค.	30 พ.ค.	31 พ.ค.	31 พ.ค.	31 พ.ค.	
ภาคเหนือ						21.30	17.10	
- ภูมิพล(ตาก)	13,462	45	45	45	45	11.92	3.00	ต่ำกว่า 50%
- สิริกิติ์(อุดรดิตต์)	9,510	39	39	39	39	4.80	10.05	ต่ำกว่า 40%
- แม่จันดา(เชียงใหม่)	265	46	46	46	46	0.19	0.21	ต่ำกว่า 50%
- แม่กวงฯ(เชียงใหม่)	263	36	37	37	37	0.29	0.05	ต่ำกว่า 40%
- กิวลม(ลำปาง)	106	73	73	73	73	1.00	0.75	-
- กิวคองมา(ลำปาง)	170	83	83	84	84	1.21	0.00	-
- แควน้อยฯ(พิษณุโลก)	939	39	38	38	38	1.87	3.02	ต่ำกว่า 40%
- แม่หมอก(ลำปาง)	110	47	47	47	47	0.02	0.02	ต่ำกว่า 50%
ภาคตะวันออกเฉียงเหนือ						34.75	17.88	
- ห้วยหลวง(อุดรธานี)	135	30	-	30	30	0.10	0.11	ต่ำกว่า 40%
- น้ำอูน(สกลนคร)	520	44	41	43	43	4.47	10.01	ต่ำกว่า 50%
- น้ำพุง(สกลนคร)	166	41	35	41	41	0.51	0.57	ต่ำกว่า 50%
- จุฬารัตน์(ชัยภูมิ)	164	60	56	60	60	0.17	0.00	-
- อุบลรัตน์(ขอนแก่น)	2,431	44	43	44	44	0.78	0.00	ต่ำกว่า 50%
- ลำปาว(กาฬสินธุ์)	1,980	34	30	36	37	23.11	0.21	ต่ำกว่า 40%
- ลำตะคอง(นครราชสีมา)	314	62	62	62	62	0.12	0.04	-
- ลำพระเพลิง(นครราชสีมา)	110	67	67	66	66	0.00	0.88	-
- มูลบน(นครราชสีมา)	141	62	60	62	62	0.62	0.69	-
- ลำแพระ(นครราชสีมา)	275	64	64	64	64	0.51	0.12	-
- ลำน้ำรอง(บุรีรัมย์)	121	82	82	81	81	0.38	0.15	-
- สิรินคร(อุบลราชธานี)	1,966	56	44	56	56	3.84	5.01	-
- ลำปลายมาศ(นครราชสีมา)	98	60	60	60	60	0.14	0.09	-
ภาคกลาง						18.84	43.33	
- ป่าสักฯ(ลพบุรี)	960	31	30	30	30	0.00	1.47	ต่ำกว่า 40%
- ทับเสลา(อุทัยธานี)	160	48	48	48	48	0.00	0.11	ต่ำกว่า 50%
- กระเสียว(สุพรรณบุรี)	240	73	73	73	72	1.09	1.65	-
- ศรีนครินทร์(กาญจนบุรี)	17,745	82	82	82	81	7.83	20.13	-
- วชิราลงกรณ์(กาญจนบุรี)	8,860	56	56	56	56	9.92	19.97	-
ภาคตะวันออก						1.68	3.03	
- ชุนด่านฯ(นครนายก)	224	21	20	20	20	0.35	0.38	ต่ำกว่า 30%
- คลองสิียด(ฉะเชิงเทรา)	420	22	23	23	23	0.21	0.14	ต่ำกว่า 30%
- บางพระ(ชลบุรี)	117	74	75	74	74	0.18	0.36	-
- ทองปลาไหล(ระยอง)	164	76	75	75	75	0.40	0.11	-
- ประแสร์(ระยอง)	295	68	68	68	67	0.00	0.49	-
- นฤปดินทรจินดา(ปราจีนบุรี)	295	23	23	23	23	0.03	0.05	ต่ำกว่า 30%
- พระปรัง(สระแก้ว)	97	50	50	49	49	0.09	0.36	-
- ดอกกราย(ระยอง)	71	86	85	85	85	0.28	0.35	-
- คลองพระพุทธ(จันทบุรี)	70	78	78	77	77	0.08	0.24	-
- คลองหลวง รัชชโลทร(ชลบุรี)	98	71	71	71	70	0.03	0.55	-
- ห้วยยาง(สระแก้ว)	60	25	24	24	24	0.02	0.00	ต่ำกว่า 30%
- ห้วยตะเคียน(สระแก้ว)	10	70	70	70	70	0.01	0.00	-
ภาคใต้						25.49	21.70	
- แก่งกระเจาน(เพชรบุรี)	710	51	51	51	51	1.17	1.30	-
- ปราณบุรี(ประจวบคีรีขันธ์)	347	57	57	57	57	1.68	0.41	-
- รัชชประภา(สุราษฎร์ธานี)	5,639	56	56	56	56	17.96	15.01	-
- บางกลาง(ยะลา)	1,454	72	72	72	72	4.68	4.98	-

¹รนก. = ระดับน้ำเก็บกัก, ที่มา: กรมชลประทาน

การพยากรณ์อากาศและสภาพอากาศประจำวัน

๑ ลักษณะอากาศทั่วไปและการพยากรณ์อากาศ ประจำวันที่ 1 มิถุนายน 2565 (เวลา 06.00 น.)

ลักษณะอากาศทั่วไป

ลักษณะอากาศทั่วไป พยากรณ์อากาศ 24 ชั่วโมงข้างหน้า มรสุมตะวันตกเฉียงใต้ที่พัดปกคลุมทะเลอันดามัน ประเทศไทย และอ่าวไทย ยังคงมีกำลังแรง ประกอบกับมีหย่อมความกดอากาศต่ำปกคลุมบริเวณประเทศลาวตอนบนและเวียดนามตอนบน ลักษณะเช่นนี้ทำให้ประเทศไทย ยังคงมีฝนตกต่อเนื่อง กับมีฝนตกหนักบางแห่งในบริเวณภาคเหนือ ภาคตะวันออกเฉียงเหนือ และภาคใต้ฝั่งตะวันตก ขอให้ประชาชนในบริเวณดังกล่าว ระวังอันตรายจากฝนตกหนักและฝนที่ตกสะสมไว้ด้วย

สำหรับคลื่นลมบริเวณทะเลอันดามันและอ่าวไทยตอนบนยังคงมีกำลังแรง โดยบริเวณทะเลอันดามันมีคลื่นสูง 2-3 เมตร บริเวณที่มี ฝนฟ้าคะนองคลื่นสูงมากกว่า 3 เมตร ส่วนอ่าวไทยตอนบนมีคลื่นสูงประมาณ 2 เมตร บริเวณที่มีฝนฟ้าคะนองคลื่นสูงมากกว่า 2 เมตร ขอให้ชาวเรือ บริเวณทะเลอันดามันและอ่าวไทยเดินเรือด้วยความระมัดระวังและควรหลีกเลี่ยงการเดินเรือบริเวณที่มีฝนฟ้าคะนอง ส่วนเรือเล็กบริเวณทะเลอันดามัน ควรงดออกจากฝั่งจนถึงวันที่ 2 มิ.ย. 65

ภาคเหนือ	มีฝนฟ้าคะนองร้อยละ 60 ของพื้นที่ กับมีฝนตกหนักบางแห่ง บริเวณจังหวัดแม่ฮ่องสอน เชียงราย เชียงใหม่ ลำพูน ลำปาง พะเยา น่าน อุตรดิตถ์ พิษณุโลก เพชรบูรณ์ และตาก อุณหภูมิต่ำสุด 24-27 องศาเซลเซียส อุณหภูมิสูงสุด 33-36 องศาเซลเซียส ลมตะวันตกเฉียงใต้ ความเร็ว 10-25 กม./ชม.
ภาคกลาง	มีฝนฟ้าคะนองร้อยละ 30 ของพื้นที่ ส่วนมากบริเวณจังหวัดกาญจนบุรี อุทัยธานี และราชบุรี อุณหภูมิต่ำสุด 25-27 องศาเซลเซียส อุณหภูมิสูงสุด 35-36 องศาเซลเซียส ลมตะวันตกเฉียงใต้ ความเร็ว 10-20 กม./ชม.
ภาคตะวันออกเฉียงเหนือ	มีฝนฟ้าคะนองร้อยละ 70 ของพื้นที่ กับมีฝนตกหนักบางแห่ง บริเวณจังหวัดเลย หนองบัวลำภู หนองคาย อุดรธานี บึงกาฬ สกลนคร นครพนม กาฬสินธุ์ มุกดาหาร ชัยภูมิ และขอนแก่น อุณหภูมิต่ำสุด 24-26 องศาเซลเซียส อุณหภูมิ สูงสุด 31-35 องศาเซลเซียส ลมตะวันตกเฉียงใต้ ความเร็ว 10-20 กม./ชม.
ภาคตะวันออก	มีฝนฟ้าคะนองร้อยละ 40 ของพื้นที่ ส่วนมากบริเวณจังหวัดนครนายก ปราจีนบุรี ฉะเชิงเทรา ชลบุรี จันทบุรี และตราด อุณหภูมิต่ำสุด 26-29 องศาเซลเซียส อุณหภูมิสูงสุด 33-36 องศาเซลเซียส ลมตะวันตกเฉียงใต้ ความเร็ว 20-35 กม./ชม. ทะเลมีคลื่นสูงประมาณ 2 เมตร บริเวณที่มีฝนฟ้าคะนองคลื่นสูงมากกว่า 2 เมตร
ภาคใต้ฝั่งตะวันออก	มีฝนฟ้าคะนองร้อยละ 60 ของพื้นที่ ส่วนมากบริเวณจังหวัดประจวบคีรีขันธ์ ชุมพร สุราษฎร์ธานี นครศรีธรรมราช สงขลา ปัตตานี ยะลา และนราธิวาส อุณหภูมิต่ำสุด 24-27 องศาเซลเซียส อุณหภูมิสูงสุด 33-34 องศาเซลเซียส ตั้งแต่จังหวัดสุราษฎร์ธานีขึ้นมา: ลมตะวันตกเฉียงใต้ ความเร็ว 20-35 กม./ชม. ทะเลมีคลื่นสูงประมาณ 2 เมตร ห่างฝั่งมีคลื่นสูงมากกว่า 2 เมตร ตั้งแต่จังหวัดนครศรีธรรมราชลงไป: ลมตะวันตกเฉียงใต้ ความเร็ว 15-35 กม./ชม. ทะเลมีคลื่นสูง 1-2 เมตร ห่างฝั่งมีคลื่นสูงประมาณ 2 เมตร
ภาคใต้ฝั่งตะวันตก	มีฝนฟ้าคะนองร้อยละ 60 ของพื้นที่ ส่วนมากบริเวณจังหวัดประจวบคีรีขันธ์ ชุมพร สุราษฎร์ธานี นครศรีธรรมราช สงขลา ปัตตานี ยะลา และนราธิวาส อุณหภูมิต่ำสุด 24-27 องศาเซลเซียส อุณหภูมิสูงสุด 33-34 องศาเซลเซียส ตั้งแต่จังหวัดสุราษฎร์ธานีขึ้นมา: ลมตะวันตกเฉียงใต้ ความเร็ว 20-35 กม./ชม. ทะเลมีคลื่นสูงประมาณ 2 เมตร ห่างฝั่งมีคลื่นสูงมากกว่า 2 เมตร ตั้งแต่จังหวัดนครศรีธรรมราชลงไป: ลมตะวันตกเฉียงใต้ ความเร็ว 15-35 กม./ชม. ทะเลมีคลื่นสูง 1-2 เมตร ห่างฝั่งมีคลื่นสูงประมาณ 2 เมตร
กรุงเทพมหานครและปริมณฑล	มีฝนฟ้าคะนองร้อยละ 40 ของพื้นที่ ส่วนมากในระหว่างบ่ายถึงค่ำ อุณหภูมิต่ำสุด 27-28 องศาเซลเซียส อุณหภูมิ สูงสุด 34-36 องศาเซลเซียส ลมตะวันตกเฉียงใต้ ความเร็ว 10-20 กม./ชม.

ที่มา: กรมอุตุนิยมวิทยา

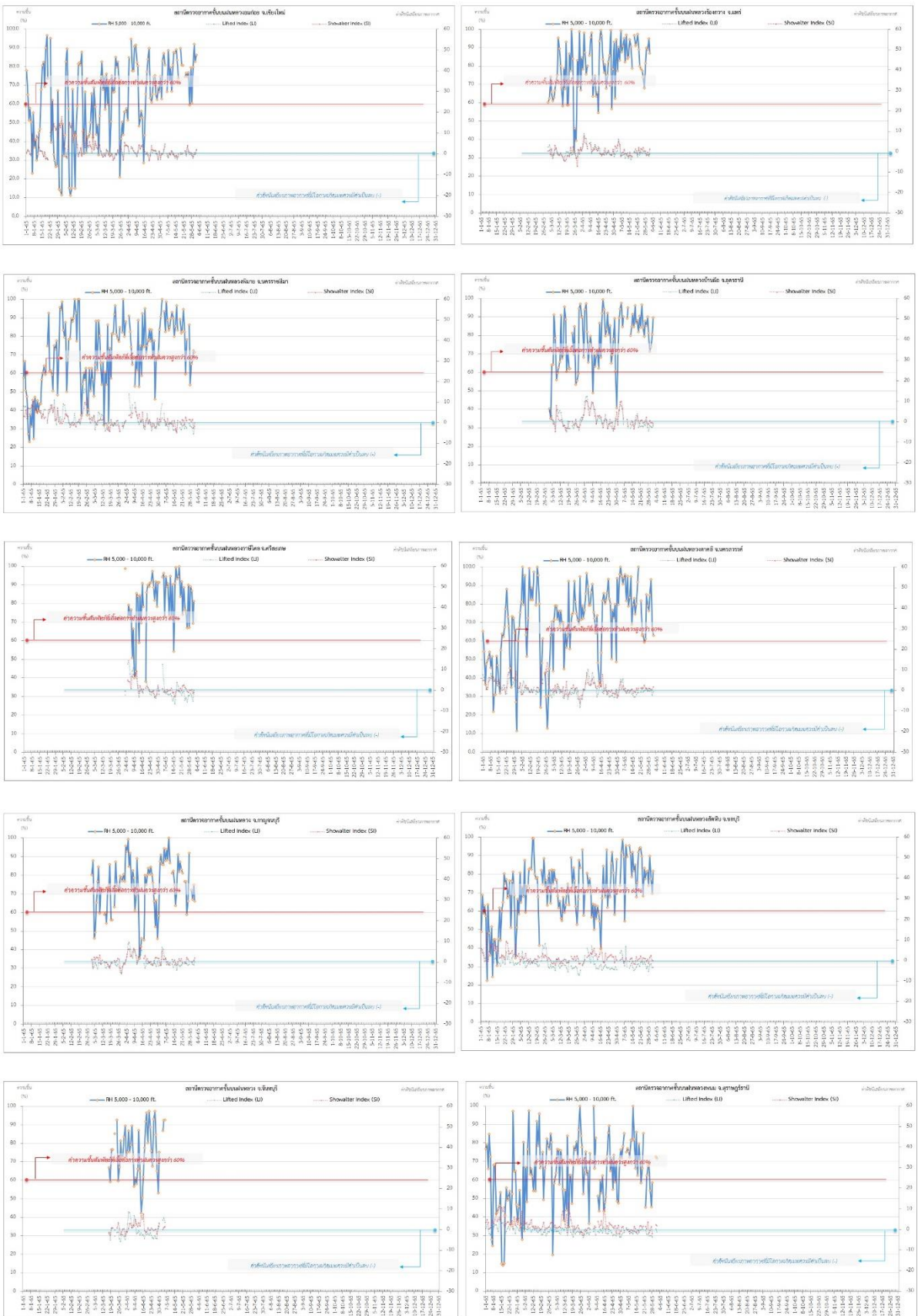
๑ ข้อมูลความชื้นจากการตรวจอากาศชั้นบน (Sounding) ระยะความสูง 5,000 - 10,000 ฟุต

ภาค	สถานีตรวจอากาศ	ความชื้นสัมพัทธ์ (%)					เสถียรภาพ ของมวลอากาศ ระดับล่าง(LI)
		28 พ.ค.	29 พ.ค.	30 พ.ค.	31 พ.ค.	1 มิ.ย.	
ภาคเหนือ	สถานีเรดาร์ฝนหลวงอมก๋อย	61	80	92	83	87	1.9
	สถานีตรวจอากาศเคลื่อนที่ร่องกวาง	82	90	90	95	87	-1.0
ภาคตะวันออกเฉียงเหนือ	สถานีเรดาร์ฝนหลวงพิมาย	54	66	68	73	72	-1.7
	สถานีตรวจอากาศเคลื่อนที่บ้านฝือ	82	72	74	81	90	-1.8
	สถานีตรวจอากาศเคลื่อนที่ราชสีไศล	67	90	87	70	82	-1.1
ภาคกลาง	สถานีเรดาร์ฝนหลวงตาคลี	77	85	94	67	63	-0.6
	สถานีตรวจอากาศเคลื่อนที่กาญจนบุรี	n/a	73	68	75	67	0.4
ภาคตะวันออก	สถานีเรดาร์ฝนหลวงสัตหีบ	74	90	78	70	82	-3.3
ภาคใต้	สถานีเรดาร์ฝนหลวงพนม	59	n/a	n/a	73	72	-1.2

หมายเหตุ : LI (Lifted Index) คือ ดัชนีที่ใช้บอกเสถียรภาพของมวลอากาศระดับล่าง ในระดับ 50 มิลลิบาร์ ควรมีค่าต่ำกว่า -2 ซึ่งจะมีโอกาสเกิดเมฆในแนวตั้งและพัฒนาตัวเป็นกลุ่มฝนได้

๑ กราฟแสดงแนวโน้มความชื้นอากาศชั้นบนและดัชนีเสถียรภาพอากาศ (ระหว่างวันที่ 1 มกราคม - 1 มิถุนายน 2565)

กราฟแสดงผลตรวจอากาศชั้นบน (ระยะ 5,000 - 10,000 ฟุต) ตั้งแต่วันที่ 1 มกราคม 2565 - ปัจจุบัน



หมายเหตุ
 - ระยะความสูง 5,000-10,000 ฟุต เป็นระดับความดันในการปฏิบัติการฝนหลวง (ระดับฐานเมฆ) - ความชื้นสัมพัทธ์ที่ระดับปฏิบัติการฝนหลวงควรมีค่าสูงกว่าร้อยละ 60 ขึ้นไป
 - ดัชนีเสถียรภาพชั้นอากาศที่โอกาสเกิดเมฆรวมที่ต่ำเกินไป - LI: Lifted Index คือดัชนีเสถียรภาพชั้นอากาศระดับต่ำ - SI: Showalter Index คือดัชนีเสถียรภาพชั้นอากาศระดับกลาง

การปฏิบัติการฝนหลวงประจำวัน

๑ สรุปผลปฏิบัติการฝนหลวงประจำวัน ที่ 31 พฤษภาคม 2565

ภาค/หน่วยฯ	หน่วยปฏิบัติการ (หน่วย)	เครื่องบิน ผล./ทอ./ทบ. (ลำ)	จำนวนเที่ยวบิน (เที่ยว)	จำนวนชั่วโมงบิน (ชั่วโมง)	ปริมาณการใช้สารฝนหลวง (ตัน/นัต)	จังหวัดที่มีการรายงานฝนตก (จำนวนจังหวัด/อ่างเก็บน้ำเป้าหมาย)
เหนือ	2	5/1/-	0	0:00	0.0/-	-/-
- เชียงใหม่	1	2/1/-	0	0:00	0.0/-	ไม่ปฏิบัติการฝนหลวง 1.ภารกิจฝนหลวงเมฆอ่อน ไม่ปฏิบัติการ เนื่องจากเมฆชั้นกลางชั้นสูงปกคลุมพื้นที่เป้าหมาย ส่งผลให้เมฆพัฒนาตัวช้าและสลายตัว 2.ภารกิจยับยั้งการเกิดพายุลูกเห็บ ไม่ปฏิบัติการ เนื่องจากไม่มีกลุ่มเมฆเข้าเงื่อนไขการปฏิบัติการในช่วงเวลาติดตามสภาพอากาศ
- ดาก	1	3/-/-	0	0:00	0.0/-	ไม่ปฏิบัติการฝนหลวง เนื่องจากท้องฟ้าปิดกับมีฝนตกบริเวณสนามบิน
เหนือ(ตอนล่าง)	2	5/-/-	0	0:00	0.0/-	-/-
- พิษณุโลก	1	3/-/-	0	0:00	0.0/-	ไม่ปฏิบัติการฝนหลวง 1.ภารกิจฝนหลวงเมฆอ่อน ไม่ปฏิบัติการ เนื่องจากมีเมฆชั้นกลางชั้นสูงปกคลุมพื้นที่เป้าหมายหนาแน่น ส่งผลให้เมฆควมูลัสในพื้นที่เป้าหมาย มีการพัฒนาตัวเล็กน้อยและสลายตัวเร็ว 2.ภารกิจยับยั้งการเกิดพายุลูกเห็บ ไม่ปฏิบัติการ เนื่องจากไม่มีกลุ่มเมฆเข้าเงื่อนไขการปฏิบัติการ
- แพร่	1	2/-/-	0	0:00	0.0/-	ไม่ปฏิบัติการฝนหลวง เนื่องจากมีเมฆชั้นกลางและเมฆชั้นสูงปกคลุมเป็นส่วนใหญ่ ส่งผลให้เมฆควมูลัสในพื้นที่เป้าหมายพัฒนาตัวและสลายตัวไว
กลาง	2	5/-/-	0	0:00	0.0/-	-/-
- ลพบุรี	1	2/-/-	0	0:00	0.0/-	ไม่ปฏิบัติการฝนหลวง เนื่องจากมีเมฆชั้นกลางชั้นสูงปกคลุมเป็นส่วนใหญ่ ส่งผลให้กลุ่มเมฆในพื้นที่เป้าหมายมีการพัฒนาตัวช้า
- กาญจนบุรี	1	3/-/-	0	0:00	0.0/-	ไม่ปฏิบัติการฝนหลวง เนื่องจากมีเมฆชั้นกลางชั้นสูงปกคลุมเป็นส่วนใหญ่บริเวณพื้นที่เป้าหมาย ส่งผลให้กลุ่มเมฆในพื้นที่เป้าหมายพัฒนาตัวช้า
ตะวันออกเฉียงเหนือ	1	1/1/-	0	0:00	0.0/-	-/-
- อุตรธานี	1	1/1/-	0	0:00	0.0/-	ไม่ปฏิบัติการฝนหลวง เนื่องจากมีเมฆชั้นกลางชั้นสูงปกคลุมพื้นที่เป้าหมาย ส่งผลให้เมฆพัฒนาตัวช้า
ตะวันออกเฉียงเหนือ(ตอนล่าง)	2	5/1/-	0	0:00	0.0/-	-/-
- นครราชสีมา	1	5/-/-	0	0:00	0.0/-	ไม่ปฏิบัติการฝนหลวง เนื่องจากเมฆควมูลัสในพื้นที่เป้าหมายไม่พัฒนาตัว
- อุบลราชธานี	1	-/1/-	0	0:00	0.0/-	ไม่ปฏิบัติการฝนหลวง เนื่องจากเครื่องบิน BT ตรวจพิเศษประจำสัปดาห์
ตะวันออก	1	3/-/-	0	0:00	0.0/-	-/-

ภาค/หน่วยฯ	หน่วยปฏิบัติการ (หน่วย)	เครื่องบิน ผล./ทอ./ ทบ. (ลำ)	จำนวน เที่ยวบิน (เที่ยว)	จำนวน ชั่วโมงบิน (ชั่วโมง)	ปริมาณ การใช้ สารฝนหลวง (ตัน/นิต)	จังหวัดที่มีการรายงานฝนตก (จำนวนจังหวัด/อ่างเก็บน้ำเป้าหมาย)
- จันทบุรี	1	3/-/-	0	0:00	0.0/-	ไม่ปฏิบัติการฝนหลวง เนื่องจากช่วงเช้ามีเมฆชั้นกลาง ชั้นสูงปกคลุมบริเวณพื้นที่เป้าหมาย ช่วงบ่ายเตรียม จัดเก็บอุปกรณ์เพื่อย้ายหน่วยปฏิบัติการฝนหลวง
รวม	10	24/3/-	0	0:00	0.0/-	-/-

หมายเหตุ : “ชื่ออำเภอ” แสดงอำเภอที่มีพื้นที่เกษตรแปลงใหญ่

๑) สรุปผลรวมปฏิบัติการตั้งแต่เริ่มตั้งหน่วยปฏิบัติการฝนหลวง (15 กุมภาพันธ์ - 31 พฤษภาคม 2565)

ตั้งแต่เริ่มตั้งหน่วยปฏิบัติการฝนหลวง เมื่อวันที่ 15 กุมภาพันธ์ - 31 พฤษภาคม 2565 การขึ้นปฏิบัติการฝนหลวง จำนวน 67 วัน มีวันฝนตกจากการปฏิบัติการฝนหลวงคิดเป็นร้อยละ 96.7 ขึ้นปฏิบัติงาน จำนวน 633 เที่ยวบิน (967:25 ชั่วโมงบิน) ปริมาณการใช้สารฝนหลวง 496.7 ตัน พลุสารดูดความชื้นโซเดียมคลอไรด์ จำนวน 0 นิต พลุสารดูดความชื้นแคลเซียมคลอไรด์จำนวน 0 นิต พลุซิลเวอร์ไอโอไดต์ สำหรับภารกิจปฏิบัติการฝนหลวง จำนวน 860 นิต จังหวัดที่มีรายงานฝนตกรวม 37 จังหวัด

ภาค - ศูนย์/หน่วยปฏิบัติการฯ	ขึ้นบิน (วัน)	ฝนตก (วัน)	จำนวน เที่ยวบิน (เที่ยว)	จำนวน ชั่วโมงบิน (ชั่วโมง)	ปริมาณ สารฝนหลวง (ตัน/AgI, CaCl ₂ , NaCl นิต)	จังหวัดที่มีรายงานฝนตก (ทั้งการสังเกตด้วยสายตา/การตรวจวัด ด้วยเรดาร์ และเครื่องวัดน้ำฝนอัตโนมัติ)
เหนือ	42	41	131	185:15	89.9/489	7 จังหวัด
- เชียงใหม่ (เปิดหน่วยฯ ตั้งแต่วันที่ 15 ก.พ. เป็นต้นไป)	27	27	53	78:30	37.5/489	บริเวณที่มีฝนตก ได้แก่ เชียงใหม่ พะเยา ลำปาง ลำพูน (4 จังหวัด)
- ตาก (เปิดหน่วยฯ ตั้งแต่วันที่ 3 มี.ค. เป็นต้นไป)	28	27	78	106:45	52.4/-	บริเวณที่มีฝนตก ได้แก่ ตาก เชียงใหม่ สุโขทัย แพร่ ลำปาง (5 จังหวัด)
เหนือ(ตอนล่าง)	39	38	97	175:10	72.2/368	14 จังหวัด
- พิษณุโลก (เปิดหน่วยฯ ตั้งแต่วันที่ 15 ก.พ. เป็นต้นไป)	27	23	37	82:40	14.0/368	บริเวณที่มีฝนตก ได้แก่ อุดรดิตถ์ พิษณุโลก น่าน แพร่ สุโขทัย ลำปาง พิจิตร นครสวรรค์ เลย ชัยภูมิ เพชรบูรณ์ ลพบุรี กำแพงเพชร กาฬสินธุ์ (14 จังหวัด)
- แพร่ (เปิดหน่วยฯ ตั้งแต่วันที่ 3 มี.ค. เป็นต้นไป)	30	30	60	92:30	58.2/-	บริเวณที่มีฝนตก ได้แก่ น่าน แพร่ อุดรดิตถ์ สุโขทัย (4 จังหวัด)
กลาง	48	48	214	300:20	168.4/-	10 จังหวัด
- นครสวรรค์ (เปิดหน่วยฯ ระหว่างวันที่ 15 ก.พ. - 31 มี.ค.)	6	6	11	17:40	10.7/-	บริเวณที่มีฝนตก ได้แก่ ลพบุรี นครสวรรค์ อุทัยธานี (3 จังหวัด)

ภาค - ศูนย์/หน่วยปฏิบัติการฯ	ขึ้นบิน (วัน)	ฝนตก (วัน)	จำนวน เที่ยวบิน (เที่ยว)	จำนวน ชั่วโมงบิน (ชั่วโมง)	ปริมาณ สารฝนหลวง (ตัน/AgI,CaCl ₂ , NaCl น้ด)	จังหวัดที่มีรายงานฝนตก (ทั้งการสังเกตด้วยสายตา/การตรวจวัด ด้วยเรดาร์ และเครื่องวัดน้ำฝนอัตโนมัติ)
- กาญจนบุรี (เปิดหน่วยฯ ตั้งแต่วันที่ 3 มี.ค. เป็นต้นไป)	39	38	134	171:25	88.7/-	บริเวณที่มีฝนตก ได้แก่ กาญจนบุรี สุพรรณบุรี อุทัยธานี ราชบุรี (4 จังหวัด)
- ลพบุรี (เปิดหน่วยฯ ตั้งแต่วันที่ 1 เม.ย. เป็นต้นไป)	31	31	69	111:15	69.0/-	บริเวณที่มีฝนตก ได้แก่ อุทัยธานี นครสวรรค์ ลพบุรี สระบุรี ชัยนาท เพชรบูรณ์ นครราชสีมา (7 จังหวัด)
ตะวันออกเฉียงเหนือ	25	25	27	48:50	48.1/-	4 จังหวัด
- ขอนแก่น (เปิดหน่วยฯ ระหว่างวันที่ 15 ก.พ. - 2 มี.ค.)	0	0	0	0:00	0.0/-	-
- อุดรธานี (เปิดหน่วยฯ ตั้งแต่วันที่ 3 มี.ค. เป็นต้นไป)	25	25	27	48:50	48.1/-	บริเวณที่มีฝนตก ได้แก่ อุดรธานี กาฬสินธุ์ ขอนแก่น สกลนคร (4 จังหวัด)
ตะวันออกเฉียงเหนือ(ตอนล่าง)	18	18	51	83:40	41.8/3	6 จังหวัด
- บุรีรัมย์ (เปิดหน่วยฯ ระหว่างวันที่ 3 มี.ค. - 31 มี.ค.)	3	3	8	14:00	5.6/-	บริเวณที่มีฝนตก ได้แก่ ศรีสะเกษ สุรินทร์ (2 จังหวัด)
- อุบลราชธานี (เปิดหน่วยฯ ตั้งแต่วันที่ 1 เม.ย. เป็นต้นไป)	5	5	5	6:30	10.0/-	บริเวณที่มีฝนตก ได้แก่ ศรีสะเกษ อุบลราชธานี สุรินทร์ ยโสธร (4 จังหวัด)
- นครราชสีมา (เปิดหน่วยฯ ตั้งแต่วันที่ 1 เม.ย. เป็นต้นไป)	13	13	38	63:10	26.2/3	บริเวณที่มีฝนตก ได้แก่ นครราชสีมา ชัยภูมิ (2 จังหวัด)
ตะวันออก	31	29	105	161:25	68.6/-	4 จังหวัด
- จันทบุรี (เปิดหน่วยฯ ตั้งแต่วันที่ 16 มี.ค. เป็นต้นไป)	31	29	105	161:25	68.6/-	บริเวณที่มีฝนตก ได้แก่ ชลบุรี จันทบุรี ฉะเชิงเทรา สระแก้ว (4 จังหวัด)
ใต้	8	7	8	12:45	7.7/-	2 จังหวัด
- หัวหิน จ.ประจวบคีรีขันธ์ (เปิดหน่วยฯ ระหว่างวันที่ 3 มี.ค. - 30 เม.ย.)	8	7	8	12:45	7.7/-	บริเวณที่มีฝนตก ได้แก่ เพชรบุรี ราชบุรี (2 จังหวัด)

๑ สรุปผลปฏิบัติการภารกิจดับไฟฟ้า ตั้งแต่วันที่ 15 กุมภาพันธ์ - 31 พฤษภาคม 2565

ตั้งแต่เริ่มตั้งหน่วยปฏิบัติการหลวง เมื่อวันที่ 15 กุมภาพันธ์ - 31 พฤษภาคม 2565 มีการขึ้นปฏิบัติการภารกิจดับไฟฟ้า จำนวน 5 วัน จำนวน 37 เที่ยวบิน (11:20 ชั่วโมงบิน) ปริมาณน้ำ 20,000 ลิตร พื้นที่ปฏิบัติการรวม 1 จังหวัด

ภาค - ศูนย์/หน่วยปฏิบัติการฯ	ขึ้นบิน (วัน)	จำนวน เที่ยวบิน (เที่ยว)	จำนวน ชั่วโมงบิน (ชั่วโมง)	ปริมาณน้ำ (ลิตร)	พื้นที่ปฏิบัติการ (จำนวนจังหวัด)
เหนือ	5	37	11:20	20,000	1 จังหวัด
- เชียงใหม่	5	37	11:20	20,000	บริเวณที่มีฝนตกได้แก่ เชียงใหม่ (1 จังหวัด)

กลุ่มวิชาการปฏิบัติการฝนหลวง กองปฏิบัติการฝนหลวง กรมฝนหลวงและการบินเกษตร