



รายงานการปฏิบัติการฝนหลวง ประจำปี 2564

ประจำวันที่ 8 กุมภาพันธ์ 2564

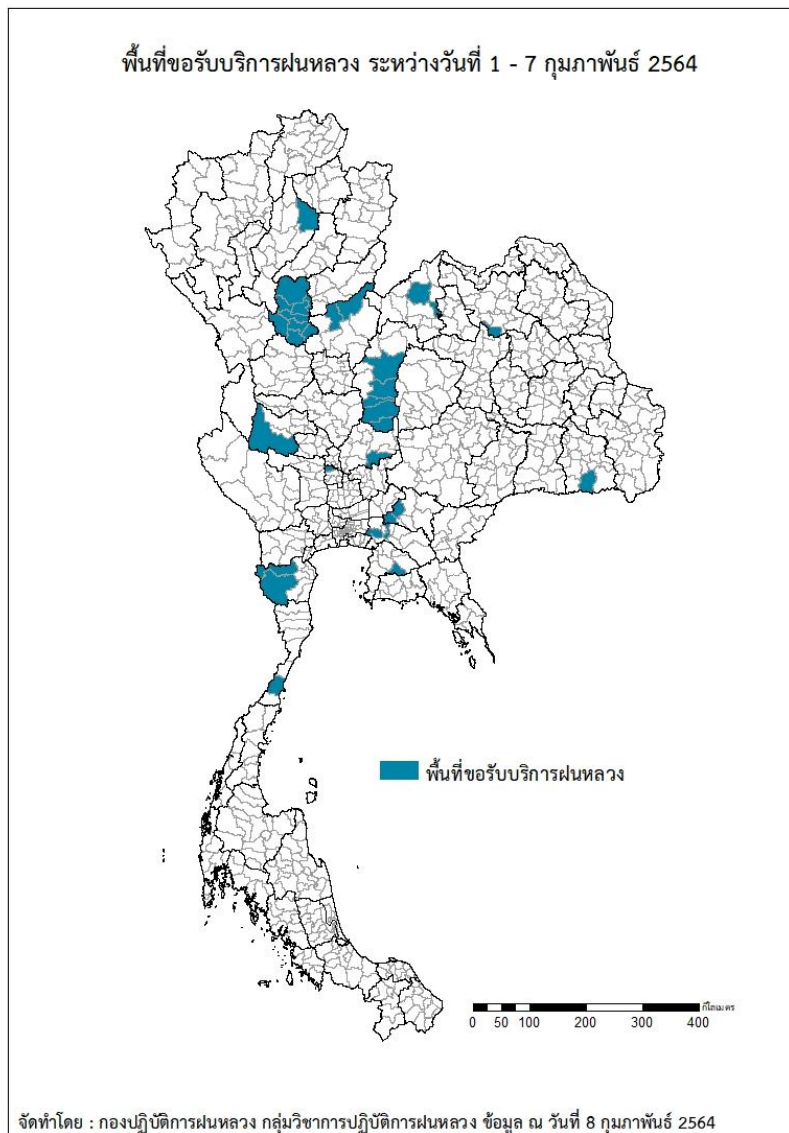
และผลการปฏิบัติการฝนหลวงประจำวันที่ 7 กุมภาพันธ์ 2564

กลุ่มวิชาการปฏิบัติการฝนหลวง กองปฏิบัติการฝนหลวง กรมฝนหลวงและการบินเกษตร

royalrainmaking_academic@hotmail.com

๑ พื้นที่ขอรับบริการฝนหลวง (ระหว่างวันที่ 1 - 7 กุมภาพันธ์ 2564)

ภาค	รายชื่อจังหวัด (อำเภอ) ที่มีผู้ขอรับบริการ	จำนวนผู้ขอรับบริการ (ราย)
เหนือ	พิจิตรโลก(วัดโบสถ์ ชาติตระการ), สุโขทัย(กงไกรลาศ ศรีมาศ ทุ่งเสลี่ยม บ้านด่านลานหอย ศรีนคร ศรีสำโรง ศรีสขาลัย สวรรคโลก เมืองสุโขทัย), เพชรบูรณ์(เมืองเพชรบูรณ์ บึงสามพัน วิเชียรบุรี ศรีเทพ หนองไผ่), ลำปาง(งาว)	6
กลาง	ลพบุรี(พัฒนานาคม), อุทัยธานี(บ้านไร่), อ่างทอง(แสวงหา)	3
ตะวันออกเฉียงเหนือ	ศรีสะเกษ(ขุนหาญ) อุตรธานี(โนนสะอาด), เลย(เมืองเลย เอราวัฒน์)	4
ตะวันออก	ฉะเชิงเทรา(บางคล้า เมืองฉะเชิงเทรา), ชลบุรี(หนองใหญ่), ปราจีนบุรี(บ้านสร้าง เมืองปราจีนบุรี)	2
ใต้	เพชรบุรี(หนองหญ้าปล้อง แก่งกระจาน) ประจวบคีรีขันธ์(บางสะพาน)	5
รวม	15 จังหวัด (31 อำเภอ)	23



๑ สถานการณ์ฝุ่นละอองขนาดเล็กกว่า 2.5 ไมครอน (PM_{2.5}) เฉลี่ย 24 ชั่วโมง

จังหวัด	พื้นที่	ค่า PM _{2.5}					ระดับคุณภาพ
		4 ก.พ.	5 ก.พ.	6 ก.พ.	7 ก.พ.	8 ก.พ.	
ภาคเหนือ							
เชียงราย	ต.เวียง อ.เมือง	23	35	46	49	47	คุณภาพอากาศปานกลาง
	ต.เวียงพางคำ อ.แม่สาย	38	57	60	71	62	เริ่มมีผลกระทบต่อสุขภาพ
เชียงใหม่	ต.ช้างเผือก อ.เมือง	33	51	64	74	63	เริ่มมีผลกระทบต่อสุขภาพ
	ต.ศรีภูมิ อ.เมือง	23	38	49	64	51	เริ่มมีผลกระทบต่อสุขภาพ
	ต.ช้างเคือง อ.แม่แจ่ม	34	63	70	68	66	เริ่มมีผลกระทบต่อสุขภาพ
	ต.สุเทพ อ.เมือง	58	69	69	76	59	เริ่มมีผลกระทบต่อสุขภาพ
ลำปาง	ต.พระบาท อ.เมือง	66	72	74	77	77	เริ่มมีผลกระทบต่อสุขภาพ
	ต.สบป่าด อ.แม่เมาะ	65	65	68	76	70	เริ่มมีผลกระทบต่อสุขภาพ
	ต.บ้านดง อ.แม่เมาะ	83	77	87	86	72	เริ่มมีผลกระทบต่อสุขภาพ
	ต.แม่เมาะ อ.แม่เมาะ	63	57	74	67	64	เริ่มมีผลกระทบต่อสุขภาพ
ลำพูน	ต.บ้านกลาง อ.เมือง	40	46	56	67	56	เริ่มมีผลกระทบต่อสุขภาพ
แม่ฮ่องสอน	ต.จองคำ อ.เมือง	30	28	40	46	54	เริ่มมีผลกระทบต่อสุขภาพ
น่าน	ต.โนนเวียง อ.เมือง	45	40	50	44	51	เริ่มมีผลกระทบต่อสุขภาพ
	ต.ห้วยโก๋น อ.เฉลิมพระเกียรติ	30	32	38	34	39	คุณภาพอากาศปานกลาง
แพร่	ต.นาจักร อ.เมือง	50	43	45	52	53	เริ่มมีผลกระทบต่อสุขภาพ
พะเยา	ต.บ้านต๋อม อ.เมือง	38	48	72	74	57	เริ่มมีผลกระทบต่อสุขภาพ
ตาก	ต.แม่ปะ อ.แม่สอด	70	58	54	65	64	เริ่มมีผลกระทบต่อสุขภาพ

PM_{2.5} คือ ปริมาณฝุ่นละอองขนาดเล็กไม่เกิน 2.5 ไมครอน มาตรฐานค่าเฉลี่ย 24 ชั่วโมง ต้องไม่เกิน 50 ไมโครกรัมต่อลูกบาศก์เมตร

n/a คือ ไม่มีข้อมูล

ที่มา: กรมควบคุมมลพิษ

๑ สถานการณ์ปริมาณน้ำเก็บกักในอ่างเก็บน้ำที่สำคัญ

	ความจุของ อ่างที่ รนก. ¹ (ล้าน ลบ.ม.)	ปริมาณน้ำในอ่างฯ (%)				ปริมาณน้ำ ไหลลงอ่างฯ (ล้าน ลบ.ม.)	ปริมาณน้ำ ระบาย (ล้าน ลบ.ม.)	ระดับน้ำ
		4 ก.พ.	5 ก.พ.	6 ก.พ.	7 ก.พ.	7 ก.พ.	7 ก.พ.	
ภาคเหนือ						2.57	23.90	
- ภูมิพล(ตาก)	13,462	39	39	39	38	0.00	6.50	ต่ำกว่า 40%
- สิริกิติ์(อุตรดิตถ์)	9,510	51	51	50	50	1.32	15.11	-
- แม่จันดา(เชียงใหม่)	265	49	49	48	48	0.01	0.03	ต่ำกว่า 50%
- แม่กวางฯ(เชียงใหม่)	263	35	35	34	34	0.07	0.96	ต่ำกว่า 40%
- กิวลม(ลำปาง)	106	62	62	62	62	0.12	0.12	-
- กิวคองมา(ลำปาง)	170	41	41	41	41	0.04	0.04	ต่ำกว่า 50%
- แควน้อยฯ(พิษณุโลก)	939	40	39	39	39	0.48	1.12	ต่ำกว่า 40%
- แม่มอก(ลำปาง)	110	37	37	37	37	0.53	0.02	ต่ำกว่า 40%
ภาคตะวันออกเฉียงเหนือ						4.23	10.54	
- ห้วยหลวง(อุดรธานี)	135	37	37	37	37	0.00	0.11	ต่ำกว่า 40%
- น้ำอูน(สกลนคร)	520	41	41	41	41	0.00	0.00	ต่ำกว่า 50%
- น้ำพุง(สกลนคร)	166	51	51	51	51	0.08	0.00	-
- จุฬารัตน์(ชัยภูมิ)	164	78	77	76	75	0.33	1.10	-
- อุบลรัตน์(ขอนแก่น)	2,431	55	54	54	54	1.71	3.04	-
- ลำปาว(กาฬสินธุ์)	1,980	41	41	41	40	0.65	3.56	ต่ำกว่า 50%
- ลำตะคอง(นครราชสีมา)	314	100	100	100	99	0.36	0.78	-
- ลำพระเพลิง(นครราชสีมา)	110	89	89	88	88	0.06	0.35	-
- มูลบน(นครราชสีมา)	141	94	94	93	93	0.10	0.48	-
- ลำแฉะ(นครราชสีมา)	275	77	77	77	77	0.78	0.90	-
- ลำนางรอง(บุรีรัมย์)	121	77	77	76	76	0.00	0.18	-
- สิรินธร(อุบลราชธานี)	1,966	77	76	76	76	0.05	0.00	-
- ลำปลายมาศ(นครราชสีมา)	98	89	89	89	89	0.11	0.04	-
ภาคกลาง						3.46	28.27	
- ป่าสักฯ(ลพบุรี)	960	55	54	53	52	0.00	6.49	-
- ทับเสลา(อุทัยธานี)	160	43	41	39	37	0.00	2.69	ต่ำกว่า 40%
- กระเสียว(สุพรรณบุรี)	240	65	65	65	65	0.00	0.01	-
- ศรีนครินทร์(กาญจนบุรี)	17,745	72	72	72	72	3.46	11.02	-
- วชิราลงกรณ์(กาญจนบุรี)	8,860	50	50	49	49	0.00	8.06	ต่ำกว่า 50%
ภาคตะวันออก						0.28	4.73	
- ชุนด่านฯ(นครนายก)	224	60	59	58	57	0.00	2.30	-
- คลองสิียด(ฉะเชิงเทรา)	420	28	28	28	28	0.00	0.38	ต่ำกว่า 30%
- บางพระ(ชลบุรี)	117	57	57	56	56	0.04	0.29	-
- หนองปลาไหล(ระยอง)	164	84	83	83	82	0.00	0.00	-
- ประแสร์(ระยอง)	295	72	72	72	72	0.00	0.25	-
- นฤบดีนทรจินดา(ปราจีนบุรี)	295	61	61	60	60	0.04	0.98	-
- พระปรัง(สระแก้ว)	97	77	77	77	76	0.00	0.30	-
- ดอกทราย(ระยอง)	71	79	79	79	78	0.05	0.00	-
- คลองพระพุทธ(จันทบุรี)	70	94	94	94	94	0.00	0.09	-
- คลองหลวง รัชชโลทร(ชลบุรี)	98	41	41	41	41	0.14	0.04	ต่ำกว่า 50%
- ห้วยยาง(สระแก้ว)	60	41	41	41	40	0.00	0.05	ต่ำกว่า 50%
- ห้วยตะเคียน(สระแก้ว)	10	72	72	72	70	0.01	0.05	-
ภาคใต้						7.31	20.49	
- แก่งกระเจาน(เพชรบุรี)	710	68	68	67	67	0.00	3.02	-
- ปราณบุรี(ประจวบคีรีขันธ์)	347	83	83	83	83	0.19	0.98	-
- รัชชประภา(สุราษฎร์ธานี)	5,639	65	65	65	65	1.66	3.95	-
- บางกลาง(ยะลา)	1,454	93	93	92	92	5.46	12.54	-

¹รณก. = ระดับน้ำเก็บกัก,ที่มา: กรมชลประทาน

การพยากรณ์อากาศและสภาพอากาศประจำวัน

๑ ลักษณะอากาศทั่วไปและการพยากรณ์อากาศ ประจำวันที่ 8 กุมภาพันธ์ 2564 (เวลา 06.00 น.)

ลักษณะอากาศทั่วไป	
<p>ลักษณะอากาศทั่วไป พยากรณ์อากาศ 24 ชั่วโมงข้างหน้า คลื่นกระแสลมฝ่ายตะวันตกได้เคลื่อนผ่านประเทศเมียนมาเข้าปกคลุมบริเวณภาคเหนือตอนบน และประเทศลาวลักษณะเช่นนี้ทำให้ภาคเหนือและภาคตะวันออกเฉียงเหนือตอนบนมีพายุฝนฟ้าคะนอง ลมกระโชกแรง และมีลูกเห็บตกบางพื้นที่ ในขณะที่บริเวณความกดอากาศสูงหรือมวลอากาศเย็นกำลังอ่อนปกคลุมภาคตะวันออกเฉียงเหนือและทะเลจีนใต้ ทำให้ภาคตะวันออกเฉียงเหนือ ภาคกลาง และภาคตะวันออก ยังคงมีอากาศเย็นกับมีหมอกในตอนเช้า ขอให้ประชาชนในบริเวณภาคเหนือ ภาคตะวันออกเฉียงเหนือตอนบนระวังอันตรายจากพายุฝนฟ้าคะนองที่จะเกิดขึ้น โดยหลีกเลี่ยงการอยู่ในที่โล่งแจ้ง ใต้ต้นไม้ใหญ่ และป้ายโฆษณาที่ไม่แข็งแรง รวมถึงระวังอันตรายจากฟ้าผ่า เกษตรกรควรเตรียมการป้องกันและระวังความเสียหายที่จะเกิดต่อผลผลิตทางการเกษตรไว้ด้วย สำหรับมรสุมตะวันออกเฉียงเหนือที่พัดปกคลุมอ่าวไทยและภาคใต้มีกำลังปานกลาง ทำให้คลื่นลมบริเวณอ่าวไทยตอนล่างมีคลื่นสูงประมาณ 2 เมตร อนึ่ง ในช่วงวันที่ 8 - 9 กุมภาพันธ์ 2564 บริเวณประเทศไทยตอนบนจะมีพายุฝนฟ้าคะนองและมีลมกระโชกแรง โดยจะมีลูกเห็บตกบางพื้นที่ในภาคเหนือและภาคตะวันออกเฉียงเหนือ หลังจากนั้นอุณหภูมิจะลดลง 4-6 องศาเซลเซียส ในภาคเหนือและภาคตะวันออกเฉียงเหนือ ส่วนภาคกลาง และภาคตะวันออก รวมทั้งกรุงเทพมหานครและปริมณฑล อุณหภูมิจะลดลง 2-4 องศาเซลเซียส</p>	
ภาคเหนือ	อากาศเย็น กับมีหมอกบางในตอนเช้า โดยมีพายุฝนฟ้าคะนอง ร้อยละ 40 ของพื้นที่ กับมีลมกระโชกแรงและมีลูกเห็บตกบางแห่ง บริเวณจังหวัดแม่ฮ่องสอน เชียงใหม่ เชียงราย ลำพูน ลำปาง พะเยา แพร่ น่าน อุตรดิตถ์ ตาก สุโขทัย พิษณุโลก พิจิตร กำแพงเพชร และเพชรบูรณ์ อุณหภูมิต่ำสุด 16-21 องศาเซลเซียส อุณหภูมิสูงสุด 29-36 องศาเซลเซียส บริเวณยอดดอยอากาศหนาวถึงหนาวจัด อุณหภูมิต่ำสุด 7-15 องศาเซลเซียส ลมตะวันออกเฉียงใต้ ความเร็ว 10-20 กม./ชม.
ภาคกลาง	อากาศเย็น กับมีหมอกในตอนเช้า โดยมีฝนฟ้าคะนอง ร้อยละ 10 ของพื้นที่ กับมีลมกระโชกแรงบางแห่ง ส่วนมากบริเวณจังหวัดนครสวรรค์ ลพบุรี สระบุรี อ่างทอง สิงห์บุรี และพระนครศรีอยุธยา อุณหภูมิต่ำสุด 20-22 องศาเซลเซียส อุณหภูมิสูงสุด 34-36 องศาเซลเซียส ลมตะวันออกเฉียงใต้ ความเร็ว 10-20 กม./ชม.
ภาคต.อ.เฉียงเหนือ	อากาศเย็น กับมีหมอกในตอนเช้า โดยมีพายุฝนฟ้าคะนอง ร้อยละ 20 ของพื้นที่ กับมีลมกระโชกแรงและมีลูกเห็บตกบางแห่ง ส่วนมากบริเวณจังหวัดชัยภูมิ เลย หนองบัวลำภู อุดรธานี และหนองคาย อุณหภูมิต่ำสุด 17-21 องศาเซลเซียส อุณหภูมิสูงสุด 32-34 องศาเซลเซียส บริเวณยอดภูอากาศหนาว อุณหภูมิต่ำสุด 10-15 องศาเซลเซียส ลมตะวันออกเฉียงใต้ ความเร็ว 10-25 กม./ชม.
ภาคตะวันออก	เมฆบางส่วน กับมีหมอกในตอนเช้า โดยมีฝนเล็กน้อยบางแห่ง อุณหภูมิต่ำสุด 20-25 องศาเซลเซียส อุณหภูมิสูงสุด 31-36 องศาเซลเซียส ลมตะวันออกเฉียงใต้ ความเร็ว 15-30 กม./ชม. ทะเลมีคลื่นสูงประมาณ 1 เมตร ห่างฝั่งคลื่นสูง 1-2 เมตร
ภาคใต้ฝั่งตะวันออก	เมฆบางส่วน กับมีฝนฟ้าคะนอง ร้อยละ 10 ของพื้นที่ ส่วนมากบริเวณจังหวัดชุมพร สุราษฎร์ธานี และนครศรีธรรมราช อุณหภูมิต่ำสุด 22-25 องศาเซลเซียส อุณหภูมิสูงสุด 30-34 องศาเซลเซียส ตั้งแต่จังหวัดนครศรีธรรมราชขึ้นมา ลมตะวันออกเฉียงเหนือ ความเร็ว 15-35 กม./ชม. ทะเลมีคลื่นสูง 1-2 เมตร ตั้งแต่จังหวัดสงขลาลงไป ลมตะวันออกเฉียงเหนือ ความเร็ว 20-35 กม./ชม. ทะเลมีคลื่นสูงประมาณ 2 เมตร
ภาคใต้ฝั่งตะวันตก	เมฆบางส่วน กับมีฝนฟ้าคะนอง ร้อยละ 10 ของพื้นที่ ส่วนมากบริเวณจังหวัดพังงา ภูเก็ต และกระบี่ อุณหภูมิต่ำสุด 22-25 องศาเซลเซียส อุณหภูมิสูงสุด 33-36 องศาเซลเซียส ลมตะวันออกเฉียงใต้ ความเร็ว 15-30 กม./ชม. ทะเลมีคลื่นสูงประมาณ 1 เมตร ห่างฝั่งคลื่นสูง 1-2 เมตร
กรุงเทพมหานครและปริมณฑล	เมฆบางส่วน กับมีหมอกในตอนเช้า อุณหภูมิต่ำสุด 23-24 องศาเซลเซียส อุณหภูมิสูงสุด 34-36 องศาเซลเซียส ลมตะวันออกเฉียงใต้ ความเร็ว 10-20 กม./ชม.

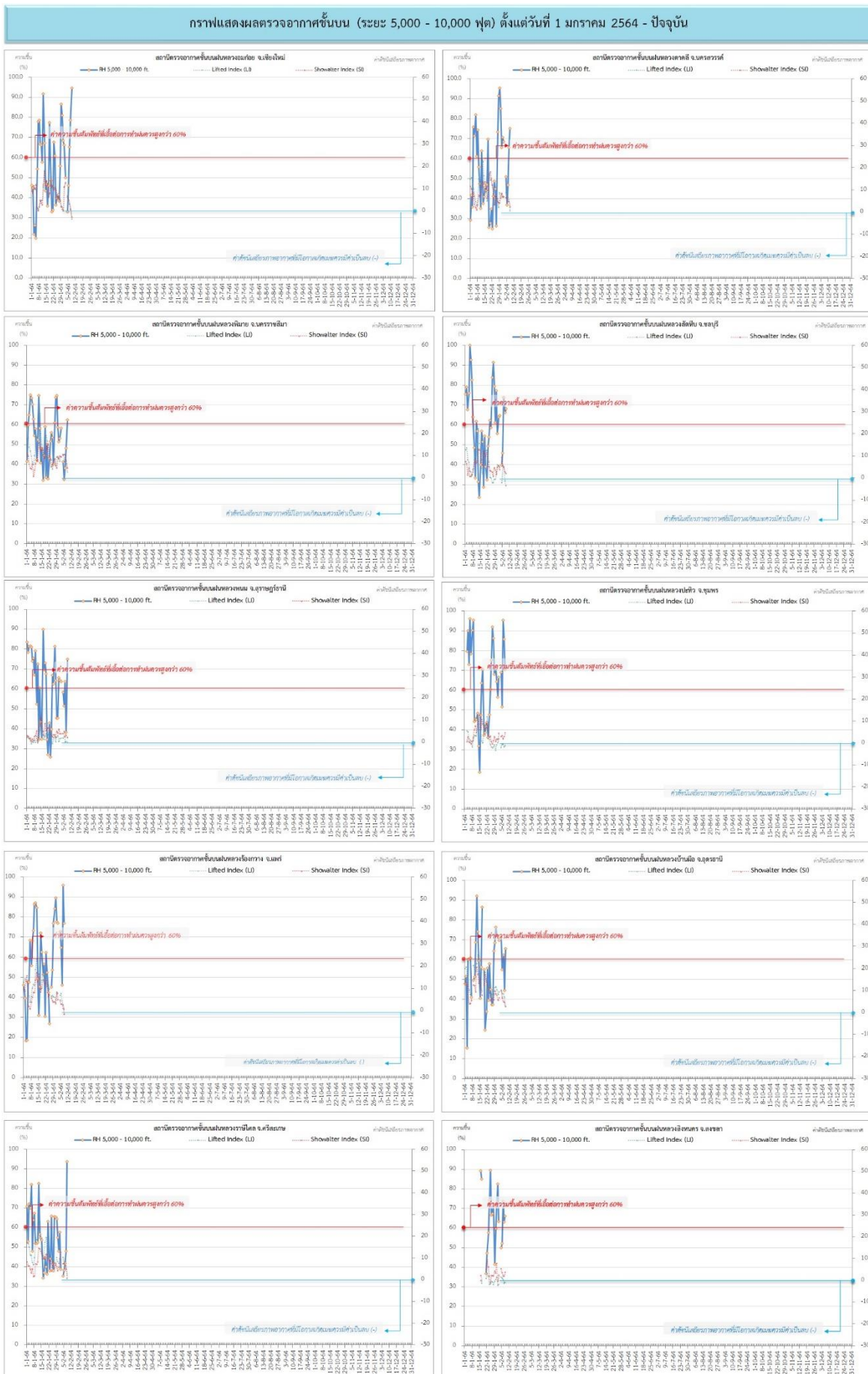
ที่มา: กรมอุตุนิยมวิทยา

๑ ข้อมูลความชื้นจากการตรวจอากาศชั้นบน (Sounding) ระยะความสูง 5,000 - 10,000 ฟุต

ภาค	สถานีตรวจอากาศ	ความชื้นสัมพัทธ์ (%)					ความไม่เสถียรภาพของมวลอากาศ (LI)
		4 ก.พ.	5 ก.พ.	6 ก.พ.	7 ก.พ.	8 ก.พ.	
ภาคเหนือ	สถานีเรดาร์ฝนหลวงอมก๋อย	33	47	66	79	95	-3.5
	สถานีตรวจอากาศเคลื่อนที่ร่องกวาง	73	65	46	96	77	0.5
ภาคกลาง	สถานีเรดาร์ฝนหลวงตาคลี	52	37	47	66	76	0.5
ภาคตะวันออกเฉียงเหนือ	สถานีเรดาร์ฝนหลวงพิมาย	42	33	38	49	63	2.6
	สถานีตรวจอากาศเคลื่อนที่บ้านฝ้อ	72	56	63	45	66	3.0
	สถานีตรวจอากาศเคลื่อนที่ราชสีไศล	36	39	42	48	94	2.2
ภาคตะวันออก	สถานีเรดาร์ฝนหลวงสัตหีบ	40	46	74	67	69	-3.4
ภาคใต้	สถานีเรดาร์ฝนหลวงพนม	59	52	64	39	75	0.1
	สถานีตรวจอากาศเคลื่อนที่ปะทิว	70	52	96	86	71	-1.1
	สถานีตรวจอากาศเคลื่อนที่สิงหนคร	50	53	74	64	66	-0.9

หมายเหตุ : LI (Lifted Index) คือ ดัชนีที่ใช้บอกความไม่เสถียรภาพของมวลอากาศ ในระดับ 50 มิลลิบาร์ ควรมีค่าต่ำกว่า -2 ซึ่งจะมีโอกาสเกิดเมฆในแนวตั้งและพัฒนาตัวเป็นกลุ่มฝนได้

๑ กราฟแสดงแนวโน้มความชื้นอากาศชั้นบนและดัชนีเสถียรภาพอากาศ (ระหว่างวันที่ 1 มกราคม - 8 กุมภาพันธ์ 2564)



หมายเหตุ

- ระยะความสูง 5,000-10,000 ฟุต เป็นระดับความดันบินในการปฏิบัติการหมุนลง (ระดับฐานเมฆ) - ความชื้นสัมพัทธ์ที่เอื้อต่อการปฏิบัติการฝนหลวงควรมีค่าสูงกว่าร้อยละ 60 ขึ้นไป

การปฏิบัติการฝนหลวงประจำวัน

๑ สรุปผลปฏิบัติการฝนหลวงประจำวัน ที่ 7 กุมภาพันธ์ 2564

ภาค/หน่วยฯ	หน่วยปฏิบัติการ (หน่วย)	เครื่องบิน ผล./ทอ./ทบ. (ลำ)	จำนวนเที่ยวบิน (เที่ยว)	จำนวนชั่วโมงบิน (ชั่วโมง)	ปริมาณการใช้สารฝนหลวง (ตัน/นัด)	จังหวัดที่มีการรายงานฝนตก (จำนวนจังหวัด/อ่างเก็บน้ำเป้าหมาย)
เหนือ	2	4/-/-	4	6:35	3.80/-	2/1
- เชียงใหม่	1	2/-/-	2	3:10	1.80/-	ภารกิจช่วยเหลือพื้นที่ประสบปัญหาหมอกควันและไฟป่า มีฝนตกเล็กน้อยบริเวณพื้นที่ป่าไม้ จ.เชียงใหม่(แม่แตง เชียงดาว)
- ตาก	1	2/-/-	2	3:25	2.00/-	1.ภารกิจช่วยเหลือพื้นที่ประสบปัญหาหมอกควันและไฟป่า มีฝนตกเล็กน้อยบริเวณพื้นที่ป่าไม้ จ.เชียงใหม่(อมก๋อย ดอยเต่า) จ.ตาก(สามเงา) 2.ภารกิจเติมน้ำต้นทุนให้เขื่อนกักเก็บน้ำพื้นที่ลุ่มรับน้ำ เขื่อนภูมิพล จ.ตาก
เหนือ(ตอนล่าง)	1	3/-/-	0	0:00	0.00/-	-/-
- พิชณุโลก	1	3/-/-	0	0:00	0.00/-	ไม่ปฏิบัติการฝนหลวง เนื่องจากอากาศมีเสถียรภาพ ส่งผลให้เมฆคิวมูลัสในพื้นที่เป้าหมายไม่พัฒนาตัว
กลาง	2	4/-/1	0	0:00	0.00/-	-/-
- นครสวรรค์	1	2/-/1	0	0:00	0.00/-	ไม่ปฏิบัติการฝนหลวง เนื่องจากความชื้นที่เฉลี่ยที่ระดับ 0-10,000 ฟุตมีค่าน้อยกว่า 60% ประกอบกับอากาศมีเสถียรภาพส่งผลให้กลุ่มเมฆในพื้นที่เป้าหมายไม่พัฒนาตัว
- กาญจนบุรี	1	2/-/-	0	0:00	0.00/-	ไม่ปฏิบัติการฝนหลวง เนื่องจากความชื้นสัมพัทธ์เฉลี่ยที่ระดับ 0-10,000 ฟุต มีค่าต่ำกว่า 60% ประกอบกับอากาศมีลักษณะทรงตัว ส่งผลให้เมฆในพื้นที่เป้าหมายไม่พัฒนาตัว
ตะวันออกเฉียงเหนือ	1	1/-/-	0	0:00	0.00/-	-/-
- อุตรธานี	1	1/-/-	0	0:00	0.00/-	ไม่ปฏิบัติการฝนหลวง เนื่องจากอากาศมีเสถียรภาพทำให้เมฆคิวมูลัสไม่ก่อตัวในพื้นที่เป้าหมาย
ตะวันออกเฉียงเหนือ(ตอนล่าง)	1	2/-/-	0	0:00	0.00/-	-/-
- บุรีรัมย์	1	2/-/-	0	0:00	0.00/-	ไม่ปฏิบัติการฝนหลวง เนื่องจากอากาศมีเสถียรภาพ ประกอบกับความชื้นสัมพัทธ์ที่ระดับปฏิบัติการมีค่าน้อยกว่า 60% ทำให้เมฆคิวมูลัสไม่ก่อตัวในพื้นที่เป้าหมาย
ตะวันออก	1	2/-/-	2	2:20	0.00/-	-/-
- ระยอง	1	2/-/-	2	2:20	0.00/-	บินปฏิบัติการฝนหลวง แต่ไม่สามารถปฏิบัติการเนื่องจากเมฆสลายตัวก่อนเข้าถึงพื้นที่เป้าหมาย
รวม	8	16/-/1	6	8:55	3.80/-	2/1

๑ สรุปผลรวมปฏิบัติการตั้งแต่เริ่มตั้งหน่วยปฏิบัติการฝนหลวง (1 - 7 กุมภาพันธ์ 2564)

ตั้งแต่เริ่มตั้งหน่วยปฏิบัติการหลวง เมื่อวันที่ 1 - 7 กุมภาพันธ์ 2564 มีการขึ้นปฏิบัติการฝนหลวง จำนวน 1 วัน มีวันฝนตกจากการปฏิบัติการฝนหลวงคิดเป็นร้อยละ 66.67 ขึ้นปฏิบัติงาน จำนวน 6 เที่ยวบิน (8:55 ชั่วโมงบิน) ปริมาณการใช้สารฝนหลวง 3.80 ตัน พลุสารดูดความชื้นโซเดียมคลอไรด์ จำนวน 0 นัต พลุสารดูดความชื้นแคลเซียมคลอไรด์ จำนวน 0 นัต พลุซิลเวอร์ไอโอไดต์ สำหรับภารกิจปฏิบัติการฝนหลวง จำนวน 0 นัต จังหวัดที่มีรายงานฝนตกรวม 2 จังหวัด

ภาค - ศูนย์/หน่วยปฏิบัติการฯ	ขึ้นบิน (วัน)	ฝนตก (วัน)	จำนวน เที่ยวบิน (เที่ยว)	จำนวน ชั่วโมงบิน (ชั่วโมง)	ปริมาณ สารฝนหลวง (ตัน/AgI,CaCl ₂ , NaCl นัต)	จังหวัดที่มีรายงานฝนตก (ทั้งการสังเกตด้วยสายตา/การตรวจวัด ด้วยเรดาร์ และเครื่องวัดน้ำฝนอัตโนมัติ)
เหนือ	1	1	4	6:35	3.80/-	2 จังหวัด
- เชียงใหม่ (เปิดหน่วยฯ ตั้งแต่วันที่ 1 ก.พ. เป็นต้นไป)	1	1	2	3:10	1.80/-	บริเวณที่มีฝนตก ได้แก่ เชียงใหม่ (1 จังหวัด)
- ตาก (เปิดหน่วยฯ ตั้งแต่วันที่ 1 ก.พ. เป็นต้นไป)	1	1	2	3:25	2.00/-	บริเวณที่มีฝนตก ได้แก่ เชียงใหม่ ตาก (2 จังหวัด)
เหนือ(ตอนล่าง)	-	-	-	-	-	-
- พิษณุโลก (เปิดหน่วยฯ ตั้งแต่วันที่ 1 ก.พ. เป็นต้นไป)	-	-	-	-	-	-
กลาง	-	-	-	-	-	-
- นครสวรรค์ (เปิดหน่วยฯ ตั้งแต่วันที่ 1 ก.พ. เป็นต้นไป)	-	-	-	-	-	-
- กาญจนบุรี (เปิดหน่วยฯ ตั้งแต่วันที่ 1 ก.พ. เป็นต้นไป)	-	-	-	-	-	-
ตะวันออกเฉียงเหนือ	-	-	-	-	-	-
- อุดรธานี (เปิดหน่วยฯ ตั้งแต่วันที่ 1 ก.พ. เป็นต้นไป)	-	-	-	-	-	-
ตะวันออกเฉียงเหนือ(ตอนล่าง)	-	-	-	-	-	-
- บุรีรัมย์ (เปิดหน่วยฯ ตั้งแต่วันที่ 1 ก.พ. เป็นต้นไป)	-	-	-	-	-	-
ตะวันออก	1	0	2	2:20	0.00/-	-
- ระยอง (เปิดหน่วยฯ ตั้งแต่วันที่ 1 ก.พ. เป็นต้นไป)	1	0	2	2:20	0.00/-	-