



รายงานการปฏิบัติการฝนหลวง ประจำปี 2564

ประจำวันที่ 13 มิถุนายน 2564

และผลการปฏิบัติการฝนหลวงประจำวันที่ 12 มิถุนายน 2564

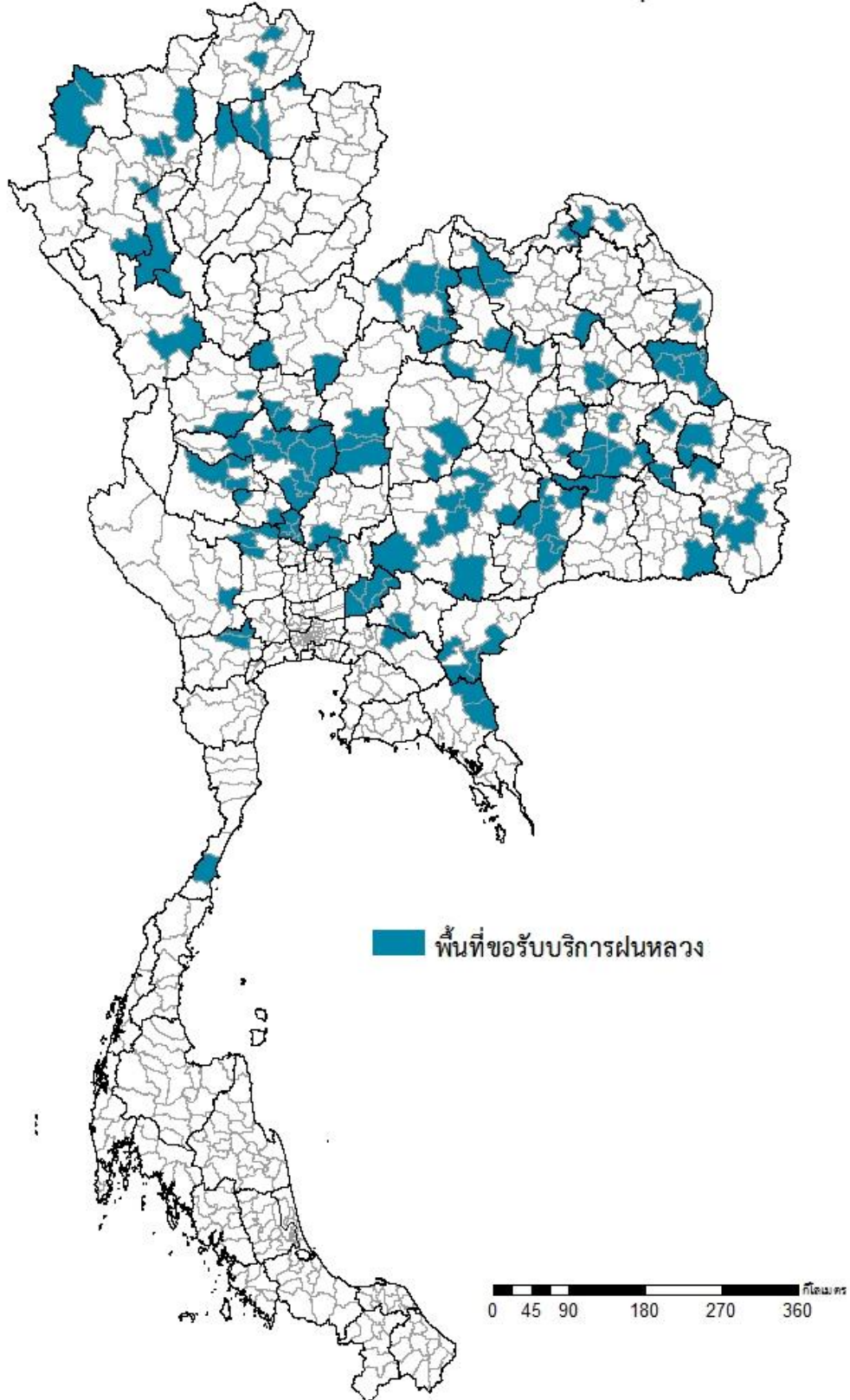
กลุ่มวิชาการปฏิบัติการฝนหลวง กองปฏิบัติการฝนหลวง กรมฝนหลวงและการบินเกษตร

royalrainmaking_academic@hotmail.com

๑ พื้นที่ขอรับบริการฝนหลวง (ระหว่างวันที่ 1 - 12 มิถุนายน 2564)

ภาค	รายชื่อจังหวัด (อำเภอ) ที่มีผู้ขอรับบริการฝนหลวง	จำนวนผู้ขอรับบริการ (ราย)
เหนือ	พะเยา(ภูซาง เมืองพะเยา), แม่ฮ่องสอน(เมืองแม่ฮ่องสอน ปางมะผ้า), เชียงราย(ดอยหลวง ป่าแดด เวียงชัย), เชียงใหม่(แมริม สันทราย ดอยหล่อ ดอยเต่า), ตาก(เมืองตาก), ลำปาง (แม่พริก วังเหนือ), ลำพูน(ป่าซาง ลี้), กำแพงเพชร(ทรายทองวัฒนา ชาญณรงค์บุรี ลานกระบือ), เพชรบูรณ์(วิเชียรบุรี บึงสามพัน หนองไผ่), พิจิตร(บึงนาราง โปะทะเล ดงเจริญ), พิษณุโลก(บางระกำ เนินมะปราง)	36
กลาง	นครสวรรค์(ตากลี เมืองนครสวรรค์ ตากฟ้า ไผ่ศาลี ชุมแสง ท่าตะโก ไผ่ศาลี หนองบัว แก้วเลี้ยว ลาดยาว), สระบุรี(เสาไห้ พระพุทธบาท เฉลิมพระเกียรติ), สิงห์บุรี(ค่ายบางระจัน ท่าช้าง บางระจัน พรหมบุรี อินทร์บุรี เมืองสิงห์บุรี), อุทัยธานี(ลานสัก หนองฉางสว่างอารมณ์), ชัยนาท(สรรคบุรี หนองมะโมง), สุพรรณบุรี(ดอนเจดีย์ หนองหญ้าไซ เดิมบางนางบัว), กาญจนบุรี(พนมทวน), ลพบุรี(เมืองลพบุรี)	35
ตะวันออกเฉียงเหนือ	มหาสารคาม(เมืองมหาสารคาม นาเชือก ปรือ), มุกดาหาร(คำชะอี ดงหลวง ดอนตาล ห้วยใหญ่ เมืองมุกดาหาร), ยโสธร(มหาชนะชัย กุดชุม ค้อวัง), ร้อยเอ็ด(จตุรพักตรพิมาน พนมไพร สุวรรณภูมิ ปทุมรัตต์ เกษตรวิสัย เมืองสรวง วัชบุรี), อุดรธานี(กุดจับ บ้านผือ วังสามหมอ), เลย(นาด้วง ผาขาว ภูกระดึง ภูเรือ หนองหิน เมืองเลย เอรಾವัง), นครราชสีมา (เมืองนครราชสีมา ครบุรี ปากช่อง ห้วยแถลง โนนไทย สูงเนิน โนนสูง), บึงกาฬ(ศรีวิไล โช้พิสัย), บุรีรัมย์(ประโคนชัย เมืองบุรีรัมย์ สตึก พลับพลาชัย คูเมือง ลำปลายมาศ), ศรีสะเกษ(กันทรลักษณ์), ขอนแก่น(ชุมแพ อุบลรัตน์ น้ำพอง), นครพนม(ปลาปาก เรณูนคร), หนองบัวลำภู(สุวรรณคูหา โนนสัง), อุบลราชธานี(สำโรง เดชอุดม พิบูลมังสาหาร ม่วงสามสิบ), อำนาจเจริญ(หัวตะพาน เมืองอำนาจเจริญ), สุรินทร์(เขวาสินรินทร์ ท่าตูม ชุมพลบุรี), กาฬสินธุ์(เมืองกาฬสินธุ์ ดอนจาน), ชัยภูมิ(จัตุรัส เมืองชัยภูมิ), หนองคาย(เผ่าไร่)	77
ตะวันออก	จันทบุรี(โป่งน้ำร้อน สอยดาว), ฉะเชิงเทรา(พนมสารคาม), สระแก้ว(คลองหาด วังสมบูรณ์ อัญประเทศ เขาฉกรรจ์), ปราจีนบุรี(ศรีมหาโพธิ ศรีมโหสถ), นครนายก(บ้านนา ปากพลี องครักษ์ เมืองนครนายก)	16
ใต้	ประจวบคีรีขันธ์(บางสะพาน), ราชบุรี(บ้านโป่ง โพธาราม)	4
รวม	45 จังหวัด (138 อำเภอ)	168

พื้นที่ขอรับบริการฝนหลวง ระหว่างวันที่ 1 - 12 มิถุนายน 2564



จัดทำโดย : กองปฏิบัติการฝนหลวง กลุ่มวิชาการปฏิบัติการฝนหลวง ข้อมูล ณ วันที่ 13 มิถุนายน 2564

๑ สถานการณ์ปริมาณน้ำเก็บกักในอ่างเก็บน้ำที่สำคัญ

	ความจุของ อ่างที่ รนก. ¹ (ล้าน ลบ.ม.)	ปริมาณน้ำในอ่างฯ (%)				ปริมาณน้ำ ไหลลงอ่างฯ	ปริมาณน้ำ ระบาย	ระดับน้ำ
		9 มิ.ย.	10 มิ.ย.	11 มิ.ย.	12 มิ.ย.	12 มิ.ย.	12 มิ.ย.	
ภาคเหนือ						11.30	30.47	
- ภูมิพล(ตาก)	13,462	32	32	32	32	0.00	12.00	ต่ำกว่า 40%
- สิริกิติ์(อุตรดิตถ์)	9,510	36	35	35	35	7.74	14.03	ต่ำกว่า 40%
- แม่จัน(เชียงใหม่)	265	34	35	35	35	0.29	0.02	ต่ำกว่า 40%
- แม่กวางฯ(เชียงใหม่)	263	19	19	20	20	0.25	0.04	ต่ำกว่า 30%
- กิวลม(ลำปาง)	106	59	60	60	60	0.43	0.12	-
- กิวคอง(ลำปาง)	170	29	29	29	29	0.27	0.05	ต่ำกว่า 30%
- แควน้อยฯ(พิษณุโลก)	939	25	25	25	25	2.09	3.89	ต่ำกว่า 30%
- แม่มอก(ลำปาง)	110	36	36	36	36	0.23	0.32	ต่ำกว่า 40%
ภาคตะวันออกเฉียงเหนือ						49.47	15.77	
- ห้วยหลวง(อุดรธานี)	135	28	29	29	29	0.31	0.11	ต่ำกว่า 30%
- น้ำอูน(สกลนคร)	520	37	37	38	39	3.10	0.00	ต่ำกว่า 40%
- น้ำพุง(สกลนคร)	166	32	33	35	35	1.00	0.61	ต่ำกว่า 40%
- จุฬารัตน์(ชัยภูมิ)	164	70	70	70	69	0.25	0.80	-
- อุบลรัตน์(ขอนแก่น)	2,431	37	37	38	38	10.33	7.02	ต่ำกว่า 40%
- ลำปาว(กาฬสินธุ์)	1,980	24	25	26	27	25.40	0.30	ต่ำกว่า 30%
- ลำตะคอง(นครราชสีมา)	314	72	71	71	71	0.33	1.21	-
- ลำพระเพลิง(นครราชสีมา)	110	62	62	62	62	0.21	0.27	-
- มูลบน(นครราชสีมา)	141	71	71	71	71	0.00	0.07	-
- ลำแฉะ(นครราชสีมา)	275	55	55	55	55	0.37	0.12	-
- ลำนางรอง(บุรีรัมย์)	121	68	68	68	68	0.05	0.00	-
- สิรินคร(อุบลราชธานี)	1,966	59	60	60	60	8.01	5.17	-
- ลำปลายมาศ(นครราชสีมา)	98	64	64	64	64	0.11	0.09	-
ภาคกลาง						23.79	28.00	
- ป่าสักฯ(ลพบุรี)	960	14	14	13	13	0.00	4.32	ต่ำกว่า 20%
- ทับเสลา(อุทัยธานี)	160	30	28	27	25	0.00	2.47	ต่ำกว่า 30%
- กระเสียว(สุพรรณบุรี)	240	33	32	32	32	0.35	1.03	ต่ำกว่า 40%
- ศรีนครินทร์(กาญจนบุรี)	17,745	64	64	64	64	10.36	12.03	-
- วชิราลงกรณ์(กาญจนบุรี)	8,860	40	40	40	40	13.08	8.15	ต่ำกว่า 50%
ภาคตะวันออก						1.42	3.04	
- ชุนด่านฯ(นครนายก)	224	13	13	13	13	0.21	1.10	ต่ำกว่า 20%
- คลองสิียด(ฉะเชิงเทรา)	420	14	14	14	14	0.06	0.59	ต่ำกว่า 20%
- บางพระ(ชลบุรี)	117	42	42	42	41	0.05	0.32	ต่ำกว่า 50%
- หนองปลาไหล(ระยอง)	164	86	86	86	85	0.04	0.33	-
- ประแสร์(ระยอง)	295	62	62	62	62	0.15	0.00	-
- นฤปดินทรจินดา(ปราจีนบุรี)	295	29	29	29	29	0.42	0.07	ต่ำกว่า 30%
- พระปรอง(สระแก้ว)	97	42	42	42	42	0.07	0.04	ต่ำกว่า 50%
- ดอกทราย(ระยอง)	71	63	63	63	62	0.11	0.00	-
- คลองพระพุทธ(จันทบุรี)	70	64	64	64	64	0.09	0.06	-
- คลองหลวง รัชชโลทร(ชลบุรี)	98	32	31	30	30	0.21	0.53	ต่ำกว่า 40%
- ห้วยยาง(สระแก้ว)	60	8	8	8	8	0.01	0.00	ต่ำกว่า 10%
- ห้วยตะเคียน(สระแก้ว)	10	66	67	67	67	0.01	0.00	-
ภาคใต้						15.07	15.74	
- แก่งกระเจาน(เพชรบุรี)	710	36	36	36	36	0.17	1.29	ต่ำกว่า 40%
- ปราณบุรี(ประจวบคีรีขันธ์)	347	51	51	51	51	0.28	0.23	-
- รัชชประภา(สุราษฎร์ธานี)	5,639	58	58	58	58	10.38	6.11	-
- บางลา(ยะลา)	1,454	69	69	69	69	4.24	8.11	-

¹รณก. = ระดับน้ำเก็บกัก, ที่มา: กรมชลประทาน

การพยากรณ์อากาศและสภาพอากาศประจำวัน

๑ ลักษณะอากาศทั่วไปและการพยากรณ์อากาศ ประจำวันที่ 13 มิถุนายน 2564 (เวลา 06.00 น.)

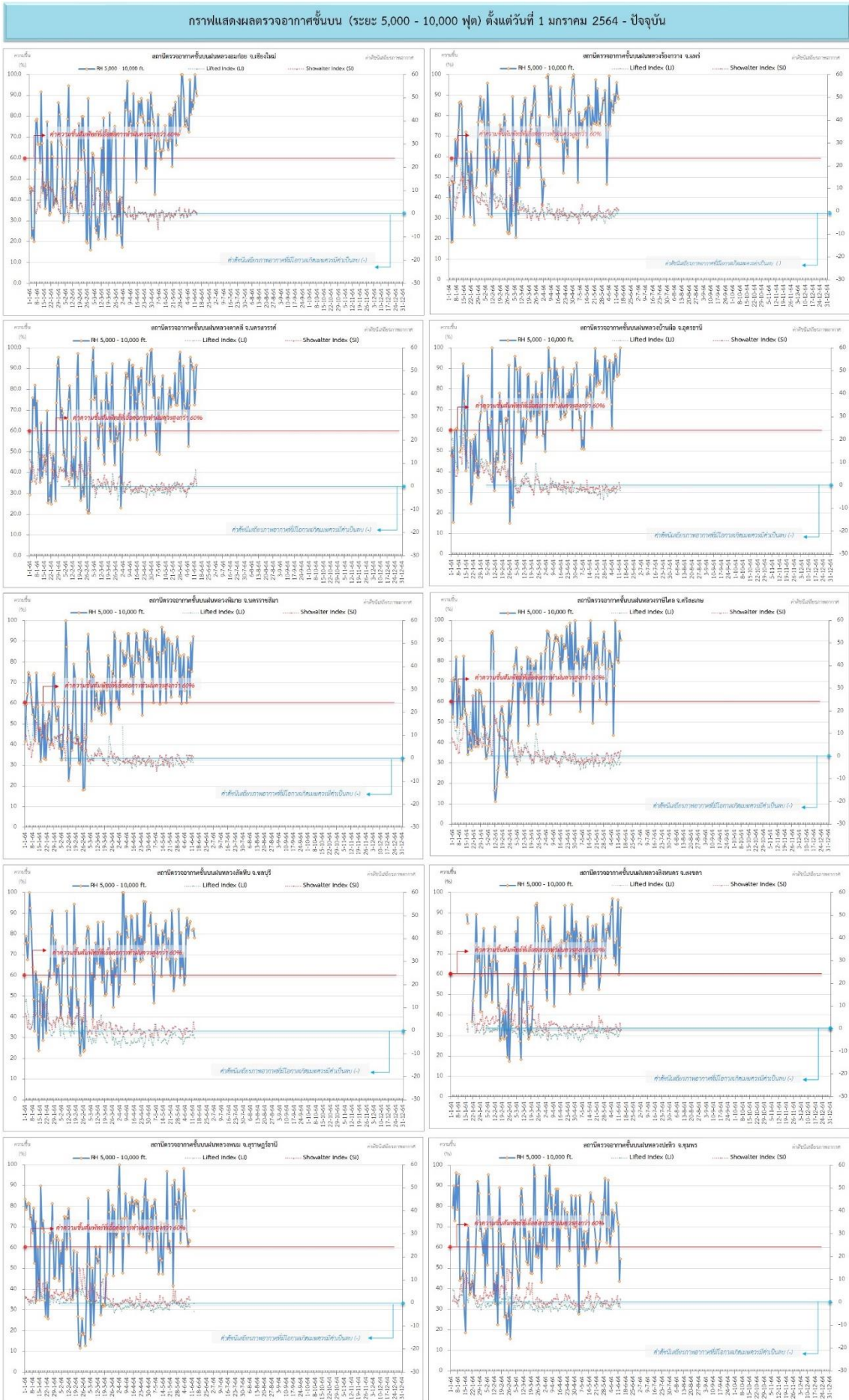
ลักษณะอากาศทั่วไป	
<p>ลักษณะอากาศทั่วไป พยากรณ์อากาศ 24 ชั่วโมงข้างหน้า ร่องมรสุมพาดผ่านตอนบนของภาคเหนือและประเทศลาวตอนบน เข้าสู่พายุไซร่อน “โคะงุมะ” บริเวณอ่าวตังเกี๋ย ประเทศเวียดนาม ประกอบกับมรสุมตะวันตกเฉียงใต้กำลังแรงยังคงพัดปกคลุมทะเลอันดามัน ประเทศไทย และอ่าวไทย ลักษณะเช่นนี้ทำให้บริเวณภาคเหนือ ภาคตะวันออกเฉียงเหนือ ภาคตะวันออก และภาคใต้ฝั่งตะวันตก มีฝนตกหนักถึงหนักมากบางแห่ง ขอให้ประชาชนบริเวณดังกล่าวระวังอันตรายจากฝนตกหนักและฝนที่ตกสะสมในระยะนี้ไว้ด้วย สำหรับคลื่นลมบริเวณทะเลอันดามัน และอ่าวไทยตอนบนมีกำลังแรง โดยทะเลอันดามันมีคลื่นสูง 2-3 เมตร บริเวณที่มีฝนฟ้าคะนองคลื่นสูงมากกว่า 3 เมตร ส่วนบริเวณอ่าวไทยตอนบนมีคลื่นสูงประมาณ 2 เมตร บริเวณที่มีฝนฟ้าคะนองคลื่นสูงมากกว่า 2 เมตร ขอให้ชาวเรือบริเวณทะเลอันดามันและอ่าวไทยตอนบน ควรเพิ่มความระมัดระวังในการเดินเรือ เรือเล็กบริเวณทะเลอันดามันตอนบนควรงดออกจากฝั่งในระยะนี้ อนึ่ง พายุไซร่อน “โคะงุมะ” บริเวณอ่าวตังเกี๋ย ประเทศเวียดนาม คาดว่าจะเคลื่อนขึ้นฝั่งประเทศเวียดนามตอนบน ในเช้าวันนี้ (13 มิ.ย. 64) ลักษณะเช่นนี้ส่งผลทำให้ร่องมรสุมยังคงพาดผ่านบริเวณภาคเหนือตอนบนและประเทศลาวตอนบน ทำให้บริเวณภาคเหนือ และภาคตะวันออกเฉียงเหนือมีฝนตกหนักถึงหนักมากบางแห่ง</p> <p style="text-align: center;">ฝุ่นละอองขนาดเล็ก ในช่วงของฤดูฝนการสะสมของฝุ่นละออง/หมอกควันมีน้อย</p>	
ภาคเหนือ	มีฝนฟ้าคะนองร้อยละ 70 ของพื้นที่ กับมีฝนตกหนักถึงหนักมากบางแห่ง บริเวณจังหวัดแม่ฮ่องสอน เชียงใหม่ เชียงราย พะเยา น่าน แพร่ อุตรดิตถ์ พิษณุโลก และเพชรบูรณ์ อุณหภูมิต่ำสุด 23-26 องศาเซลเซียส อุณหภูมิสูงสุด 29-33 องศาเซลเซียส ลมตะวันตกเฉียงใต้ ความเร็ว 10-25 กม./ชม.
ภาคกลาง	มีฝนฟ้าคะนองร้อยละ 40 ของพื้นที่ ส่วนมากบริเวณจังหวัดนครสวรรค์ อุทัยธานี ลพบุรี สระบุรี สุพรรณบุรี กาญจนบุรี และราชบุรี อุณหภูมิต่ำสุด 23-26 องศาเซลเซียส อุณหภูมิสูงสุด 33-35 องศาเซลเซียส ลมตะวันตกเฉียงใต้ ความเร็ว 10-25 กม./ชม.
ภาคตะวันออกเฉียงเหนือ	มีฝนฟ้าคะนองร้อยละ 80 ของพื้นที่ กับมีฝนตกหนักถึงหนักมากบางแห่ง บริเวณจังหวัดเลย หนองคาย บึงกาฬ หนองบัวลำภู อุดรธานี สกลนคร นครพนม กาฬสินธุ์ มุกดาหาร ขอนแก่น มหาสารคาม ร้อยเอ็ด โยธธร อำนาจเจริญ ศรีสะเกษ และอุบลราชธานี อุณหภูมิต่ำสุด 23-25 องศาเซลเซียส อุณหภูมิสูงสุด 28-32 องศาเซลเซียส ลมตะวันตกเฉียงใต้ ความเร็ว 10-25 กม./ชม.
ภาคตะวันออก	มีฝนฟ้าคะนองร้อยละ 60 ของพื้นที่ กับมีฝนตกหนักบางแห่ง บริเวณจังหวัดชลบุรี ระยอง จันทบุรี และตราด อุณหภูมิต่ำสุด 24-28 องศาเซลเซียส อุณหภูมิสูงสุด 28-34 องศาเซลเซียส ลมตะวันตกเฉียงใต้ ความเร็ว 20-35 กม./ชม. ทะเลมีคลื่นสูงประมาณ 2 เมตร บริเวณที่มีฝนฟ้าคะนองคลื่นสูงมากกว่า 2 เมตร
ภาคใต้ฝั่งตะวันออก	มีฝนฟ้าคะนองร้อยละ 40 ของพื้นที่ ส่วนมากบริเวณจังหวัดชุมพร สุราษฎร์ธานี นครศรีธรรมราช พัทลุง สงขลา ยะลา ปัตตานี และนราธิวาส อุณหภูมิต่ำสุด 24-26 องศาเซลเซียส อุณหภูมิสูงสุด 33-35 องศาเซลเซียส ตั้งแต่จังหวัดชุมพรขึ้นมา : ลมตะวันตกเฉียงใต้ ความเร็ว 15-35 กม./ชม. ทะเลมีคลื่นสูง 1-2 เมตร ห่างฝั่งคลื่นสูงประมาณ 2 เมตร ตั้งแต่จังหวัดสุราษฎร์ธานีลงไป : ลมตะวันตกเฉียงใต้ ความเร็ว 15-30 กม./ชม. ทะเลมีคลื่นสูงประมาณ 1 เมตร ห่างฝั่งคลื่นสูง 1- 2 เมตร
ภาคใต้ฝั่งตะวันตก	มีฝนฟ้าคะนองร้อยละ 60 ของพื้นที่ กับมีฝนตกหนักบางแห่ง บริเวณจังหวัดตรัง พังงา ภูเก็ต กระบี่ ตรัง และสตูล อุณหภูมิต่ำสุด 22-26 องศาเซลเซียส อุณหภูมิสูงสุด 29-33 องศาเซลเซียส ตั้งแต่จังหวัดภูเก็ตขึ้นมา : ลมตะวันตกเฉียงใต้ ความเร็ว 20-40 กม./ชม. ทะเลมีคลื่นสูง 2-3 เมตร บริเวณที่มีฝนฟ้าคะนองคลื่นสูงมากกว่า 3 เมตร ตั้งแต่จังหวัดกระบี่ลงไป : ลมตะวันตกเฉียงใต้ ความเร็ว 20-35 กม./ชม. ทะเลมีคลื่นสูงประมาณ 2 เมตร บริเวณที่มีฝนฟ้าคะนองคลื่นสูงมากกว่า 2 เมตร
กรุงเทพมหานครและปริมณฑล	มีฝนร้อยละ 40 ของพื้นที่ อุณหภูมิต่ำสุด 26-28 องศาเซลเซียส อุณหภูมิสูงสุด 32-35 องศาเซลเซียส ลมตะวันตกเฉียงใต้ ความเร็ว 10-25 กม./ชม.

๑ ข้อมูลความชื้นจากการตรวจอากาศชั้นบน (Sounding) ระยะความสูง 5,000 - 10,000 ฟุต

ภาค	สถานีตรวจอากาศ	ความชื้นสัมพัทธ์ (%)					ความไม่เสถียรภาพของมวลอากาศ (LI)
		9 มิ.ย.	10 มิ.ย.	11 มิ.ย.	12 มิ.ย.	13 มิ.ย.	
ภาคเหนือ	สถานีเรดาร์ฝนหลวงอมก๋อย	84	87	100	93	90	-0.2
	สถานีตรวจอากาศเคลื่อนที่ร่องกวาง	91	87	97	90	89	0.4
ภาคกลาง	สถานีเรดาร์ฝนหลวงตาคลี	90	91	73	80	92	0.3
ภาคตะวันออกเฉียงเหนือ	สถานีเรดาร์ฝนหลวงพิมาย	63	90	76	93	n/a	ไม่ตรวจอากาศ
	สถานีตรวจอากาศเคลื่อนที่บ้านฝือ	87	n/a	88	100	n/a	ไม่ตรวจอากาศ
	สถานีตรวจอากาศเคลื่อนที่ราชสีไศล	81	82	80	95	91	-2.7
ภาคตะวันออก	สถานีเรดาร์ฝนหลวงสหัสขันธ์	87	n/a	82	83	79	-3.1
ภาคใต้	สถานีเรดาร์ฝนหลวงพนม	63	n/a	n/a	n/a	78	-3.5
	สถานีตรวจอากาศเคลื่อนที่ปะทิว	82	73	72	44	55	-2.2
	สถานีตรวจอากาศเคลื่อนที่สิงหนคร	78	97	60	74	93	-0.8

หมายเหตุ : LI (Lifted Index) คือ ดัชนีที่ใช้ออกความไม่เสถียรภาพของมวลอากาศ ในระดับ 50 มิลลิบาร์ กรณีค่าต่ำกว่า -2 ซึ่งจะมีโอกาสเกิดเมฆในแนวตั้งและพัฒนาตัวเป็นกลุ่มฝนได้

๑ กราฟแสดงแนวโน้มความชื้นอากาศชั้นบนและดัชนีเสถียรภาพอากาศ (ระหว่างวันที่ 1 มกราคม - 13 มิถุนายน 2564)



หมายเหตุ

- ระยะความสูง 5,000-10,000 ฟุต เป็นระดับเพดานบินในการปฏิบัติการฝนหลวง (ระดับฐานเมฆ) - ความชื้นสัมพัทธ์ที่เอื้อต่อการปฏิบัติการฝนหลวงควรมีค่าสูงกว่าร้อยละ 60 ขึ้นไป
- ดัชนีเสถียรภาพชั้นอากาศที่มีค่าเป็นลบ (-) - LI: Lifted Index คือค่าดัชนีเสถียรภาพชั้นอากาศระดับต่ำ - SI: Showalter Index คือค่าดัชนีเสถียรภาพชั้นอากาศระดับกลาง

การปฏิบัติการฝนหลวงประจำวัน

๑ สรุปผลปฏิบัติการฝนหลวง ประจำวันที่ 12 มิถุนายน 2564

ภาค/หน่วยฯ	หน่วยปฏิบัติการ (หน่วย)	เครื่องบิน ผล./ทอ./ทบ. (ลำ)	จำนวนเที่ยวบิน (เที่ยว)	จำนวนชั่วโมงบิน (ชั่วโมง)	ปริมาณการใช้สารฝนหลวง (ตัน/นัด)	จังหวัดที่มีการรายงานฝนตก (จำนวนจังหวัด/อ่างเก็บน้ำเป้าหมาย)
เหนือ	2	4/-/-	0	0:00	0.00/-	-/-
- เชียงใหม่	1	2/-/-	0	0:00	0.00/-	ไม่ปฏิบัติการฝนหลวง เนื่องจากลมในระดับปฏิบัติการมีกำลังแรง ประกอบกับเมฆชั้นกลางชั้นสูง ปกคลุมตลอดวัน
- ตาก	1	2/-/-	0	0:00	0.00/-	ไม่ปฏิบัติการฝนหลวง เนื่องจากลมที่ระดับปฏิบัติการมีกำลังแรง ทำให้เมฆในพื้นที่เป้าหมายก่อตัวได้เล็กน้อย และสลายตัวเร็ว
เหนือ(ตอนล่าง)	1	3/-/-	0	0:00	0.00/-	-/-
- พิชญ์โลก	1	3/-/-	0	0:00	0.00/-	ไม่ปฏิบัติการฝนหลวง เนื่องจากสภาพอากาศปิด มีเมฆปกคลุมบริเวณสนามบินและพื้นที่โดยรอบตลอดทั้งวัน
กลาง	2	5/-/1	5	7:55	3.40/-	4/-
- ลพบุรี	1	2/-/1	2	3:10	1.40/-	ภารกิจป้องกันและแก้ไขปัญหาภัยแล้ง มีฝนตกเล็กน้อยบริเวณพื้นที่ การเกษตร จ.สิงห์บุรี (เมืองสิงห์บุรี พรหมบุรี ท่าช้าง ค่ายบางระจัน) จ.ลพบุรี(เมืองลพบุรี)
- กาญจนบุรี	1	3/-/-	3	4:45	2.00/-	ภารกิจป้องกันและแก้ไขปัญหาภัยแล้ง มีฝนตกเล็กน้อยบริเวณพื้นที่การเกษตร จ.สุพรรณบุรี (ดอนเจดีย์ สามชุก ศรีประจันต์) จ.อ่างทอง(แสวงหาโพธิ์ทอง สามโก้ ไชโย วิเศษชัยชาญ เมืองอ่างทอง ป่าโมก)
ตะวันออกเฉียงเหนือ	1	1/-/-	0	0:00	0.00/-	-/-
- ขอนแก่น	1	1/-/-	0	0:00	0.00/-	ไม่ปฏิบัติการฝนหลวง เนื่องจากท้องฟ้าปิด มีฝนตกบริเวณสนามบินและพื้นที่โดยรอบเป็นระยะตลอดวัน
ตะวันออกเฉียงเหนือ(ตอนล่าง)	3	5/2/-	0	0:00	0.00/-	-/-
- สุรินทร์	1	3/-/-	0	0:00	0.00/-	ไม่ปฏิบัติการฝนหลวง เนื่องจากนักบินเฝ้าระวังเพื่อสังเกตอาการหลังฉีดวัคซีนโควิด-19
- อุบลราชธานี	1	-/1/-	0	0:00	0.00/-	ไม่ปฏิบัติการฝนหลวง เนื่องจากท้องฟ้าปิดและมีฝนตกบริเวณสนามบินตลอดทั้งวัน
- นครราชสีมา	1	2/1/-	0	0:00	0.00/-	ไม่ปฏิบัติการฝนหลวง เนื่องจากเมฆชั้นกลางชั้นสูงปกคลุมเต็มท้องฟ้าตลอดทั้งวัน ทำให้เมฆคิวมูลัสในพื้นที่เป้าหมายไม่พัฒนาตัว
ตะวันออก	1	2/-/-	0	0:00	0.00/-	-/-

ภาค/หน่วยฯ	หน่วยปฏิบัติการ (หน่วย)	เครื่องบิน ผล./ทอ./ทบ. (ลำ)	จำนวนเที่ยวบิน (เที่ยว)	จำนวนชั่วโมงบิน (ชั่วโมง)	ปริมาณการใช้สารฝนหลวง (ตัน/นัต)	จังหวัดที่มีการรายงานฝนตก (จำนวนจังหวัด/อ่างเก็บน้ำเป้าหมาย)
- สระแก้ว	1	2/-/-	0	0:00	0.00/-	ไม่ปฏิบัติการฝนหลวง เนื่องจากสภาพอากาศปิด ท้องฟ้ามีเมฆชั้นกลางชั้นสูงปกคลุมเต็มท้องฟ้า ประกอบกับลมที่ระดับปฏิบัติการมีกำลังแรง 26 นอต ส่งผลให้กลุ่มเมฆเคลื่อนที่ออกนอกพื้นที่เป้าหมายเร็ว
ใต้	3	2/2/-	0	0:00	0.00/-	-/-
- หัวหิน	1	2/-/-	0	0:00	0.00/-	ไม่ปฏิบัติการฝนหลวง เนื่องจากลมชั้นบนมีกำลังแรง ส่งผลให้กลุ่มเมฆเคลื่อนตัวออกจากพื้นที่เป้าหมายอย่างรวดเร็ว
- สุราษฎร์ธานี	1	-/1/-	0	0:00	0.00/-	ไม่ปฏิบัติการฝนหลวง เนื่องจากลมในระดับปฏิบัติการมีกำลังแรง ส่งผลให้เมฆคิวมูลัสบริเวณพื้นที่เป้าหมายพัฒนาตัว และสลายตัวเร็ว
- สงขลา	1	-/1/-	0	0:00	0.00/-	ไม่ปฏิบัติการฝนหลวง เนื่องจากลมที่ระดับปฏิบัติการมีกำลังแรง ส่งผลให้กลุ่มเมฆเคลื่อนตัวออกจากพื้นที่เป้าหมายอย่างรวดเร็ว
รวม	13	22/4/1	5	7:55	3.40/-	4/-

๑ สรุปผลการปฏิบัติการฝนหลวง ตั้งแต่วันที่ 1 กุมภาพันธ์ - 12 มิถุนายน 2564

ตั้งแต่เริ่มตั้งหน่วยปฏิบัติการหลวง เมื่อวันที่ 1 กุมภาพันธ์ - 12 มิถุนายน 2564 มีการขึ้นปฏิบัติการฝนหลวง จำนวน 110 วัน มีวันฝนตกจากการปฏิบัติการฝนหลวงคิดเป็นร้อยละ 93.10 ขึ้นปฏิบัติงาน จำนวน 2,054 เที่ยวบิน (3,084:45 ชั่วโมงบิน) ปริมาณการใช้สารฝนหลวง 1,787.325 ตัน พลุสารดูตความชื้นโซเดียมคลอไรด์ จำนวน 147 นัต พลุสารดูตความชื้นแคลเซียมคลอไรด์ จำนวน 146 นัต พลุซิลเวอร์ไอโอไดต์ สำหรับภารกิจปฏิบัติการฝนหลวง จำนวน 926 นัต จังหวัดที่มีรายงานฝนตกรวม 63 จังหวัด

ภาค - ศูนย์/หน่วยปฏิบัติการฯ	ขึ้นบิน (วัน)	ฝนตก (วัน)	จำนวนเที่ยวบิน (เที่ยว)	จำนวนชั่วโมงบิน (ชั่วโมง)	ปริมาณสารฝนหลวง (ตัน/AgI, CaCl ₂ , NaCl นัต)	จังหวัดที่มีรายงานฝนตก (ทั้งการสังเกตด้วยสายตา/การตรวจวัดด้วยเรดาร์ และเครื่องวัดน้ำฝนอัตโนมัติ)
เหนือ	78	69	292	414:50	266.55/473	9 จังหวัด
- เชียงใหม่ (เปิดหน่วยฯ ตั้งแต่วันที่ 1 ก.พ. 64 เป็นต้นไป)	68	59	155	222:10	133.95/473	บริเวณที่มีฝนตก ได้แก่ เชียงใหม่ ลำปาง พะเยา เชียงราย ตาก แพร่ ลำพูน แม่ฮ่องสอน (8 จังหวัด)
- ตาก (เปิดหน่วยฯ ตั้งแต่วันที่ 1 ก.พ. 64 เป็นต้นไป)	57	52	137	192:40	132.60/-	บริเวณที่มีฝนตก ได้แก่ เชียงใหม่ ตาก กำแพงเพชร ลำพูน ลำปาง (5 จังหวัด)
เหนือ(ตอนล่าง)	81	74	221	445:55	166.225/450	26 จังหวัด

ภาค - ศูนย์/หน่วยปฏิบัติการฯ	ขึ้นบิน (วัน)	ฝนตก (วัน)	จำนวน เที่ยวบิน (เที่ยว)	จำนวน ชั่วโมงบิน (ชั่วโมง)	ปริมาณ สารฝนหลวง (ตัน/AgI,CaCl ₂ , NaCl นัต)	จังหวัดที่มีรายงานฝนตก (ทั้งการสังเกตด้วยสายตา/การตรวจวัด ด้วยเรดาร์ และเครื่องวัดน้ำฝนอัตโนมัติ)
- พิษณุโลก (เปิดหน่วยฯ ตั้งแต่วันที่ 1 ก.พ. 64 เป็นต้นไป)	81	74	221	445:55	166.225/450	บริเวณที่มีฝนตก ได้แก่ กำแพงเพชร ลพบุรี นครราชสีมา พิษณุโลก เพชรบูรณ์ แพร่ พิษณุโลก นครสวรรค์ ชัยภูมิ กาฬสินธุ์ เชียงใหม่ ลำปาง ตาก ขอนแก่น สุโขทัย อุตรดิตถ์ เชียงราย มหาสารคาม ลำพูน อุตรธานี เลย แม่ฮ่องสอน บุรีรัมย์ สุรินทร์ หนองบัวลำภู ศรีสะเกษ (26 จังหวัด)
กลาง	90	89	742	1014:55	527.35/-	14 จังหวัด
- นครสวรรค์ (เปิดหน่วยฯ ระหว่างวันที่ 1 ก.พ. - 31 มี.ค. 64)	23	22	71	97:35	53.90/-	บริเวณที่มีฝนตก ได้แก่ อุทัยธานี นครสวรรค์ ชัยนาท ลพบุรี เพชรบูรณ์ สิงห์บุรี สระบุรี (7 จังหวัด)
- กาญจนบุรี (เปิดหน่วยฯ ตั้งแต่วันที่ 1 ก.พ. 64 เป็นต้นไป)	84	83	429	570:35	286.95/-	บริเวณที่มีฝนตก ได้แก่ กาญจนบุรี สุพรรณบุรี อ่างทอง อุทัยธานี (4 จังหวัด)
- ลพบุรี (เปิดหน่วยฯ ตั้งแต่วันที่ 1 เม.ย. 64 เป็นต้นไป)	57	57	242	346:45	186.50/-	บริเวณที่มีฝนตก ได้แก่ นครสวรรค์ ลพบุรี สระบุรี อุทัยธานี ชัยนาท อ่างทอง นครราชสีมา สิงห์บุรี พระนครศรีอยุธยา เพชรบูรณ์ สุพรรณบุรี พิษณุโลก กำแพงเพชร (13 จังหวัด)
ตะวันออกเฉียงเหนือ	66	62	87	173:30	167.80/-	11 จังหวัด
- อุตรธานี (เปิดหน่วยฯ ตั้งแต่วันที่ 1 ก.พ. - 31 พ.ค. 64)	58	54	78	155:25	149.80/-	บริเวณที่มีฝนตก ได้แก่ อุตรธานี สกลนคร เลย กาฬสินธุ์ หนองบัวลำภู ขอนแก่น นครพนม มุกดาหาร ชัยภูมิ หนองคาย บึงกาฬ (11 จังหวัด)
- ขอนแก่น (เปิดหน่วยฯ ตั้งแต่วันที่ 1 มิ.ย. 64 เป็นต้นไป)	8	8	9	18:05	18.00/-	บริเวณที่มีฝนตก ได้แก่ ขอนแก่น เลย อุตรธานี หนองบัวลำภู กาฬสินธุ์ มุกดาหาร นครพนม สกลนคร (8 จังหวัด)
ตะวันออกเฉียงเหนือ(ตอนล่าง)	76	73	342	493:20	298.70/3/296	15 จังหวัด
- บุรีรัมย์ (เปิดหน่วยฯ ตั้งแต่วันที่ 1 ก.พ. - 31 พ.ค. 64)	52	47	166	225:15	109.70/-	บริเวณที่มีฝนตก ได้แก่ ศรีสะเกษ นครราชสีมา บุรีรัมย์ มหาสารคาม อุบลราชธานี อำนาจเจริญ ชัยภูมิ สุรินทร์ ร้อยเอ็ด ขอนแก่น กาฬสินธุ์ ยโสธร (12 จังหวัด)
- อุบลราชธานี (เปิดหน่วยฯ ตั้งแต่วันที่ 9 มี.ค. 64 เป็นต้นไป)	38	35	49	69:55	96.10/-	บริเวณที่มีฝนตก ได้แก่ อุบลราชธานี ศรีสะเกษ อำนาจเจริญ ยโสธร ร้อยเอ็ด สุรินทร์ (6 จังหวัด)

ภาค - ศูนย์/หน่วยปฏิบัติการฯ	ขึ้นบิน (วัน)	ฝนตก (วัน)	จำนวน เที่ยวบิน (เที่ยว)	จำนวน ชั่วโมงบิน (ชั่วโมง)	ปริมาณ สารฝนหลวง (ตัน/AgI, CaCl ₂ , NaCl นัต)	จังหวัดที่มีรายงานฝนตก (ทั้งการสังเกตด้วยสายตา/การตรวจวัด ด้วยเรดาร์ และเครื่องวัดน้ำฝนอัตโนมัติ)
- นครราชสีมา (เปิดหน่วยฯ ตั้งแต่วันที่ 1 เม.ย. 64 เป็นต้นไป)	51	49	105	165:00	78.50/3/296	บริเวณที่มีฝนตก ได้แก่ นครราชสีมา ชัยภูมิ เพชรบูรณ์ สระบุรี ลพบุรี บุรีรัมย์ ขอนแก่น สุรินทร์ (8 จังหวัด)
- สุรินทร์ (เปิดหน่วยฯ ตั้งแต่วันที่ 1 มิ.ย. 64 เป็นต้นไป)	6	5	22	33:10	14.40/-	บริเวณที่มีฝนตก ได้แก่ บุรีรัมย์ สุรินทร์ ร้อยเอ็ด มหาสารคาม (4 จังหวัด)
ตะวันออก	58	53	192	281:55	124.30/-	7 จังหวัด
- ระยอง (เปิดหน่วยฯ ระหว่างวันที่ 1 - 28 ก.พ. 64)	2	1	4	4:50	1.30/-	บริเวณที่มีฝนตก ได้แก่ ชลบุรี (1 จังหวัด)
- จันทบุรี (เปิดหน่วยฯ ตั้งแต่วันที่ 1 มี.ค - 4 พ.ค. 64)	35	33	121	188:30	80.80/-	บริเวณที่มีฝนตก ได้แก่ ฉะเชิงเทรา ระยอง จันทบุรี ปราจีนบุรี สระแก้ว (5 จังหวัด)
- สระแก้ว (เปิดหน่วยฯ ตั้งแต่วันที่ 5 พ.ค. 64 เป็นต้นไป)	21	19	67	88:35	42.20/-	บริเวณที่มีฝนตก ได้แก่ ฉะเชิงเทรา สระแก้ว ปราจีนบุรี นครนายก (4 จังหวัด)
ใต้	72	68	178	260:20	236.40/-	12 จังหวัด
- หัวหิน (เปิดหน่วยฯ ตั้งแต่วันที่ 1 มี.ค. 64 เป็นต้นไป)	46	42	109	160:50	107.00/-	บริเวณที่มีฝนตก ได้แก่ ประจวบคีรีขันธ์ เพชรบุรี ราชบุรี (3 จังหวัด)
- สุราษฎร์ธานี (เปิดหน่วยฯ ตั้งแต่วันที่ 1 มี.ค. 64 เป็นต้นไป)	36	32	38	54:45	69.40/-	บริเวณที่มีฝนตก ได้แก่ นครศรีธรรมราช ชุมพร พัทลุง สุราษฎร์ธานี ตรัง กระบี่ ระนอง (7 จังหวัด)
- สงขลา (เปิดหน่วยฯ ตั้งแต่วันที่ 1 เม.ย. 64 เป็นต้นไป)	31	30	31	44:45	60.00/-	บริเวณที่มีฝนตก ได้แก่ นครศรีธรรมราช พัทลุง สงขลา นราธิวาส (4 จังหวัด)

กลุ่มวิชาการปฏิบัติการฝนหลวง กองปฏิบัติการฝนหลวง กรมฝนหลวงและการบินเกษตร