



รายงานการปฏิบัติการฝนหลวง ประจำปี 2564

ประจำวันที่ 6 มีนาคม 2564

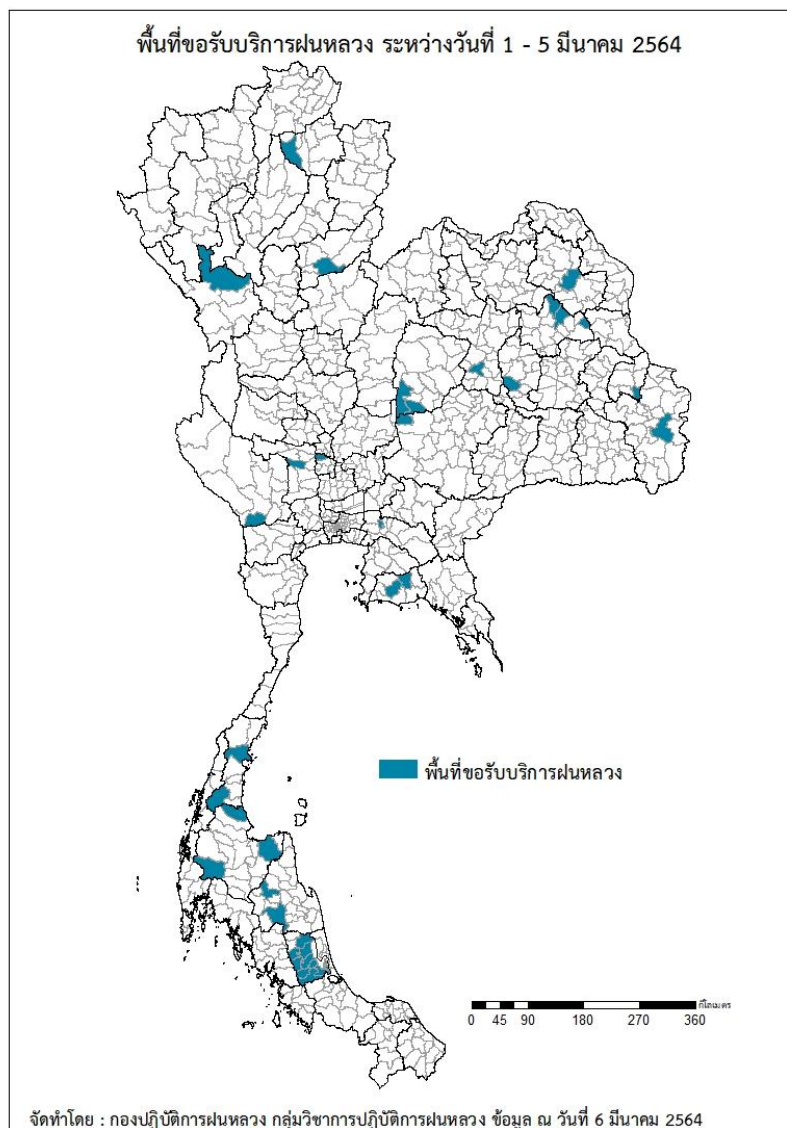
และผลการปฏิบัติการฝนหลวงประจำวันที่ 5 มีนาคม 2564

กลุ่มวิชาการปฏิบัติการฝนหลวง กองปฏิบัติการฝนหลวง กรมฝนหลวงและการบินเกษตร

royalrainmaking_academic@hotmail.com

๑ พื้นที่ขอรับบริการฝนหลวง (ระหว่างวันที่ 1 - 5 มีนาคม 2564)

ภาค	รายชื่อจังหวัด (อำเภอ) ที่มีผู้ขอรับบริการฝนหลวง	จำนวนผู้ขอรับบริการ (ราย)
เหนือ	ตาก(สามเงา), พะเยา(เมืองพะเยา), ลำปาง(สบปราบ), อุตรดิตถ์(ทองแสนขัน)	4
กลาง	กาญจนบุรี(ด่านมะขามเตี้ย), สุพรรณบุรี(ดอนเจดีย์), อ่างทอง(แสวงหา)	3
ตะวันออกเฉียงเหนือ	ขอนแก่น(ชนบท), เลย(เมืองเลย), นครราชสีมา(ด่านขุนทด เทพารักษ์), สกลนคร (พรรณานิคม), กาฬสินธุ์(เขาวง), อำนาจเจริญ(พนา), มหาสารคาม(นาเชือก), ชัยภูมิ (เทพสถิต บำเหน็จณรงค์), อุบลราชธานี(พิบูลมังสาหาร)	13
ตะวันออก	ระยอง(บ้านค่าย วังจันทร์ สอยดาว), ฉะเชิงเทรา(คลองเขื่อน), ปราจีนบุรี(ศรีมโหสถ)	5
ใต้	นครศรีธรรมราช(ฉวาง ลานสกาทุ่งสง ชะอวด หัวไทร เขียวใหญ่), สุราษฎร์ธานี (กาญจนดิษฐ์ ท่าชนะ พนม), ชุมพร(พะโต๊ะ เมือง), พัทลุง(เมืองพัทลุง เขาชัยสน บางแก้วควนขนุน ตะโหมด ปากพะยูน ศรีนครินทร์ ป่าบอน กงหรา)	21
รวม	23 จังหวัด (42 อำเภอ)	46



๑ สถานการณ์ฝุ่นละอองขนาดเล็กกว่า 2.5 ไมครอน (PM_{2.5}) เฉลี่ย 24 ชั่วโมง

จังหวัด	พื้นที่	ค่า PM _{2.5}					ระดับคุณภาพ
		2 มี.ค.	3 มี.ค.	4 มี.ค.	5 มี.ค.	6 มี.ค.	
ภาคเหนือ							
เชียงใหม่	ต.เวียง อ.เมือง	64	65	77	51	60	เริ่มมีผลกระทบต่อสุขภาพ
	ต.เวียงพางคำ อ.แม่สาย	103	103	113	94	123	มีผลกระทบต่อสุขภาพ
เชียงใหม่	ต.ช้างเผือก อ.เมือง	60	85	97	58	72	เริ่มมีผลกระทบต่อสุขภาพ
	ต.ศรีภูมิ อ.เมือง	62	81	94	54	66	เริ่มมีผลกระทบต่อสุขภาพ
	ต.สุเทพ อ.เมือง	41	96	67	46	57	เริ่มมีผลกระทบต่อสุขภาพ
	รพ.เทพรัตน์ฯ อ.แม่แจ่ม	63	97	74	45	69	เริ่มมีผลกระทบต่อสุขภาพ
ลำปาง	ต.พระบาท อ.เมือง	122	122	83	37	47	คุณภาพอากาศปานกลาง
	ต.สบป่าด อ.แม่เมาะ	57	60	33	17	22	คุณภาพอากาศดีมาก
	ต.บ้านดง อ.แม่เมาะ	115	108	70	34	42	คุณภาพอากาศปานกลาง
	ต.แม่เมาะ อ.แม่เมาะ	73	84	54	33	41	คุณภาพอากาศปานกลาง
ลำพูน	ต.บ้านกลาง อ.เมือง	69	76	76	53	46	คุณภาพอากาศปานกลาง
แม่ฮ่องสอน	ต.จองคำ อ.เมือง	81	118	162	116	147	มีผลกระทบต่อสุขภาพ
น่าน	ต.โนนเวียง อ.เมือง	82	73	43	33	42	คุณภาพอากาศปานกลาง
	ต.ห้วยโก๋น อ.เฉลิมพระเกียรติ	69	56	43	25	35	คุณภาพอากาศดี
แพร่	ต.นาจักร อ.เมือง	97	98	54	35	39	คุณภาพอากาศปานกลาง
พะเยา	ต.บ้านต๋อม อ.เมือง	69	88	73	39	50	คุณภาพอากาศปานกลาง
ตาก	ต.แม่ปะ อ.แม่สอด	132	127	88	56	n/a	ไม่มีข้อมูล

PM_{2.5} คือ ปริมาณฝุ่นละอองขนาดเล็กไม่เกิน 2.5 ไมครอน มาตรฐานค่าเฉลี่ย 24 ชั่วโมง ต้องไม่เกิน 50 ไมโครกรัมต่อลูกบาศก์เมตร

n/a คือ ไม่มีข้อมูล

ที่มา: กรมควบคุมมลพิษ

๑ สถานการณ์ปริมาณน้ำเก็บกักในอ่างเก็บน้ำที่สำคัญ

	ความจุของ อ่างที่ รนก. ¹ (ล้าน ลบ.ม.)	ปริมาณน้ำในอ่างฯ (%)				ปริมาณน้ำ ไหลลงอ่างฯ (ล้าน ลบ.ม.)	ปริมาณน้ำ ระบาย (ล้าน ลบ.ม.)	ระดับน้ำ
		2 มี.ค.	3 มี.ค.	4 มี.ค.	5 มี.ค.	5 มี.ค.	5 มี.ค.	
ภาคเหนือ						4.88	27.99	
- ภูมิพล(ตาก)	13,462	37	37	37	37	0.47	6.50	ต่ำกว่า 40%
- สิริกิตี(อุตรดิตถ์)	9,510	47	47	47	47	3.83	17.01	ต่ำกว่า 50%
- แม่จันทา(เชียงใหม่)	265	46	46	46	45	0.00	2.27	ต่ำกว่า 50%
- แม่กวางฯ(เชียงใหม่)	263	29	29	28	28	0.11	0.81	ต่ำกว่า 30%
- กิวลม(ลำปาง)	106	57	57	57	57	0.17	0.12	-
- กิวคอบมา(ลำปาง)	170	39	39	38	38	0.08	0.14	ต่ำกว่า 40%
- แควน้อยฯ(พิษณุโลก)	939	37	36	36	36	0.22	1.12	ต่ำกว่า 40%
- แม่มอก(ลำปาง)	110	36	36	36	36	0.00	0.02	ต่ำกว่า 40%
ภาคตะวันออกเฉียงเหนือ						8.63	16.63	
- ห้วยหลวง(อุดรธานี)	135	34	33	33	33	0.00	0.11	ต่ำกว่า 40%
- น้ำอูน(สกลนคร)	520	38	38	39	38	0.00	0.25	ต่ำกว่า 40%
- น้ำพุง(สกลนคร)	166	49	49	49	49	0.04	0.10	ต่ำกว่า 50%
- จุฬารัตน์(ชัยภูมิ)	164	58	56	55	54	0.08	1.06	-
- อุบลรัตน์(ขอนแก่น)	2,431	49	49	49	48	1.47	5.04	ต่ำกว่า 50%
- ลำปาว(กาฬสินธุ์)	1,980	35	34	34	34	1.22	3.91	ต่ำกว่า 40%
- ลำตะคอง(นครราชสีมา)	314	93	93	93	93	0.10	0.86	-
- ลำพระเพลิง(นครราชสีมา)	110	80	80	80	79	0.34	1.04	-
- มูลบน(นครราชสีมา)	141	88	87	87	87	0.19	0.40	-
- ลำแฉะ(นครราชสีมา)	275	73	73	72	72	0.00	1.24	-
- ลำนางรอง(บุรีรัมย์)	121	74	74	74	74	0.14	0.07	-
- สิรินคร(อุบลราชธานี)	1,966	72	72	72	72	4.70	2.16	-
- ลำปลายมาศ(นครราชสีมา)	98	84	83	83	83	0.35	0.39	-
ภาคกลาง						5.63	28.29	
- ป่าสักฯ(ลพบุรี)	960	39	39	38	38	0.00	3.90	ต่ำกว่า 40%
- ทับเสลา(อุทัยธานี)	160	36	36	36	36	0.00	0.19	ต่ำกว่า 40%
- กระเสียว(สุพรรณบุรี)	240	55	54	54	53	0.00	1.70	-
- ศรีนครินทร์(กาญจนบุรี)	17,745	70	70	70	70	3.47	13.96	-
- วชิราลงกรณ์(กาญจนบุรี)	8,860	47	47	47	47	2.16	8.54	ต่ำกว่า 50%
ภาคตะวันออก						0.91	4.23	
- ชุนด่านฯ(นครนายก)	224	43	43	42	42	0.01	0.73	ต่ำกว่า 50%
- คลองสิียด(ฉะเชิงเทรา)	420	18	18	18	18	0.05	0.38	ต่ำกว่า 20%
- บางพระ(ชลบุรี)	117	51	51	51	51	0.04	0.27	-
- หนองปลาไหล(ระยอง)	164	77	77	77	76	0.00	0.00	-
- ประแสร์(ระยอง)	295	67	67	67	67	0.00	0.34	-
- นฤบดีนทรจินดา(ปราจีนบุรี)	295	52	52	51	51	0.27	1.21	-
- พระปรัง(สระแก้ว)	97	66	66	65	65	0.02	0.23	-
- ดอกทราย(ระยอง)	71	69	69	69	69	0.17	0.00	-
- คลองพระพุทธ(จันทบุรี)	70	86	86	85	85	0.00	0.11	-
- คลองหลวง รัชชโลทร(ชลบุรี)	98	32	31	31	31	0.35	0.53	ต่ำกว่า 40%
- ห้วยยาง(สระแก้ว)	60	31	31	29	28	0.00	0.36	ต่ำกว่า 30%
- ห้วยตะเคียน(สระแก้ว)	10	62	62	60	59	0.01	0.08	-
ภาคใต้						4.85	15.79	
- แก่งกระเจาน(เพชรบุรี)	710	59	58	58	58	0.61	2.85	-
- ปราณบุรี(ประจวบคีรีขันธ์)	347	78	77	77	77	0.00	1.00	-
- รัชชประภา(สุราษฎร์ธานี)	5,639	64	64	63	63	2.04	6.96	-
- บางลา(ยะลา)	1,454	84	84	83	83	2.20	4.98	-

¹รณก. = ระดับน้ำเก็บกัก,ที่มา: กรมชลประทาน

การพยากรณ์อากาศและสภาพอากาศประจำวัน

๑ ลักษณะอากาศทั่วไปและการพยากรณ์อากาศ ประจำวันที่ 5 มีนาคม 2564 (เวลา 06.00 น.)

ลักษณะอากาศทั่วไป

ลักษณะอากาศทั่วไป พยากรณ์อากาศ 24 ชั่วโมงข้างหน้า ความกดอากาศต่ำเนื่องจากความร้อนปกคลุมบริเวณประเทศไทยตอนบน ประกอบกับมีลมใต้และลมตะวันออกเฉียงใต้พัดนำความชื้นจากทะเลจีนใต้และอ่าวไทยเข้ามาปกคลุมภาคเหนือตอนล่าง ภาคตะวันออกเฉียงเหนือ ภาคกลาง และภาคตะวันออก ลักษณะเช่นนี้ทำให้บริเวณประเทศไทยตอนบนมีอากาศร้อนกับมีฟ้าหลัวในตอนกลางวัน โดยมีฝนฟ้าคะนองบางพื้นที่ สำหรับภาคใต้มีฝนบางแห่ง เนื่องจากลมตะวันออกเฉียงใต้พัดปกคลุมอ่าวไทย และภาคใต้

ภาคเหนือ	อากาศร้อน กับมีฟ้าหลัวในตอนกลางวัน โดยมีฝนเล็กน้อยบางแห่ง อุณหภูมิต่ำสุด 15-24 องศาเซลเซียส อุณหภูมิสูงสุด 36-39 องศาเซลเซียส ลมตะวันตกเฉียงใต้ ความเร็ว 10-20 กม./ชม.
ภาคกลาง	อากาศร้อนกับมีฟ้าหลัวในตอนกลางวัน โดยมีฝนฟ้าคะนองร้อยละ 20 ของพื้นที่ ส่วนมากบริเวณจังหวัดกาญจนบุรี ราชบุรี นครสวรรค์ อุทัยธานี ชัยนาท ลพบุรี และสระบุรี อุณหภูมิต่ำสุด 23-25 องศาเซลเซียส อุณหภูมิสูงสุด 36-38 องศาเซลเซียส ลมใต้ ความเร็ว 10-20 กม./ชม.
ภาคต.อ.เฉียงเหนือ	อากาศร้อนกับมีฟ้าหลัวในตอนกลางวัน โดยมีฝนฟ้าคะนองร้อยละ 30 ของพื้นที่ ส่วนมากบริเวณจังหวัดเลย หนองคาย หนองบัวลำภู อุดรธานี บึงกาฬ สกลนคร นครพนม ขอนแก่น ชัยภูมิ และนครราชสีมา อุณหภูมิต่ำสุด 22-26 องศาเซลเซียส อุณหภูมิสูงสุด 35-37 องศาเซลเซียส ลมตะวันออกเฉียงใต้ ความเร็ว 10-20 กม./ชม.
ภาคตะวันออก	อากาศร้อนกับมีฟ้าหลัวในตอนกลางวัน โดยมีฝนฟ้าคะนองร้อยละ 20 ของพื้นที่ ส่วนมากบริเวณจังหวัดนครนายก ปราจีนบุรี ชลบุรี ระยอง จันทบุรี และตราด อุณหภูมิต่ำสุด 23-27 องศาเซลเซียส อุณหภูมิสูงสุด 33-37 องศาเซลเซียส ลมตะวันออกเฉียงใต้ ความเร็ว 15-30 กม./ชม. ทะเลมีคลื่นสูงประมาณ 1 เมตร บริเวณที่มีฝนฟ้าคะนองคลื่นสูง 1-2 เมตร
ภาคใต้ฝั่งตะวันออก	มีฝนเล็กน้อยบางแห่ง อุณหภูมิต่ำสุด 22-25 องศาเซลเซียส อุณหภูมิสูงสุด 32-35 องศาเซลเซียส ลมตะวันออกเฉียงใต้ ความเร็ว 15-35 กม./ชม. ทะเลมีคลื่นสูง 1-2 เมตร
ภาคใต้ฝั่งตะวันตก	มีฝนเล็กน้อยบางแห่ง อุณหภูมิต่ำสุด 22-25 องศาเซลเซียส อุณหภูมิสูงสุด 35-37 องศาเซลเซียส ลมตะวันออกเฉียงใต้ ความเร็ว 15-30 กม./ชม. ทะเลมีคลื่นสูงประมาณ 1 เมตร ห่างฝั่งคลื่นสูงมากกว่า 1 เมตร
กรุงเทพมหานคร และปริมณฑล	อากาศร้อนกับมีฟ้าหลัวในตอนกลางวัน โดยมีฝนฟ้าคะนองร้อยละ 10 ของพื้นที่ อุณหภูมิต่ำสุด 25-26 องศาเซลเซียส อุณหภูมิสูงสุด 34-36 องศาเซลเซียส ลมใต้ ความเร็ว 10-20 กม./ชม.

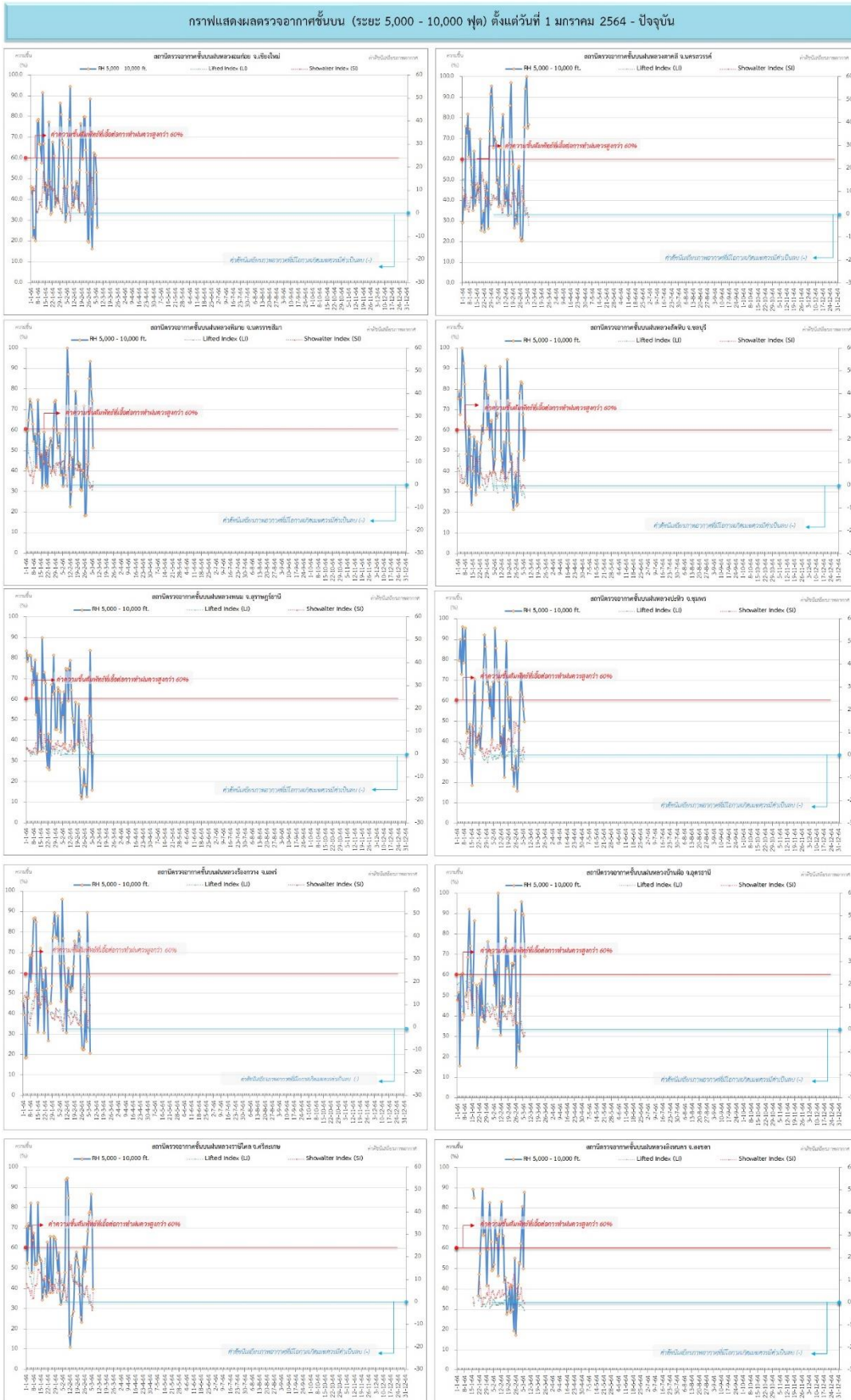
ที่มา: กรมอุตุนิยมวิทยา

๑ ข้อมูลความชื้นจากการตรวจอากาศชั้นบน (Sounding) ระยะเวลาสูง 5,000 - 10,000 ฟุต

ภาค	สถานีตรวจอากาศ	ความชื้นสัมพัทธ์ (%)					ความไม่เสถียรภาพของมวลอากาศ (LI)
		2 มี.ค.	3 มี.ค.	4 มี.ค.	5 มี.ค.	6 มี.ค.	
ภาคเหนือ	สถานีเรดาร์ฝนหลวงอมก๋อย	36	63	62	54	27	6.3
	สถานีตรวจอากาศเคลื่อนที่ร่องกวาง	27	90	69	58	21	-0.5
ภาคกลาง	สถานีเรดาร์ฝนหลวงตาคลี	76	95	100	75	77	-4.8
ภาคตะวันออกเฉียงเหนือ	สถานีเรดาร์ฝนหลวงพิมาย	86	94	81	75	52	1.4
	สถานีตรวจอากาศเคลื่อนที่บ้านฝือ	72	96	91	90	70	-2.5
	สถานีตรวจอากาศเคลื่อนที่ราชสีไศล	78	79	87	74	40	-2.5
ภาคตะวันออก	สถานีเรดาร์ฝนหลวงสัตหีบ	84	83	68	46	61	-5.5
ภาคใต้	สถานีเรดาร์ฝนหลวงพนม	52	84	51	16	34	0.6
	สถานีตรวจอากาศเคลื่อนที่ปะทิว	64	74	62	56	50	-1.7
	สถานีตรวจอากาศเคลื่อนที่สิงหนคร	53	63	81	50	88	-3.6

หมายเหตุ : LI (Lifted Index) คือ ดัชนีที่ใช้บอกความไม่เสถียรภาพของมวลอากาศ ในระดับ 50 มิลลิบาร์ ควรมีค่าต่ำกว่า -2 ซึ่งจะมีโอกาสเกิดเมฆในแนวตั้งและพัฒนาตัวเป็นกลุ่มฝนได้

๑ กราฟแสดงแนวโน้มความชื้นอากาศชั้นบนและดัชนีเสถียรภาพอากาศ (ระหว่างวันที่ 1 มกราคม - 6 มีนาคม 2564)



หมายเหตุ
 - ระยะความสูง 5,000-10,000 ฟุต เป็นระดับความบินในการปฏิบัติการหนทาง (ระดับฐานเมฆ) - ความชื้นสัมพัทธ์ที่เอื้อต่อการปฏิบัติการหนทางควรมีค่าสูงกว่าร้อยละ 60 ขึ้นไป
 - ดัชนีเสถียรภาพชั้นอากาศที่มีโอกาสเกิดเมฆความดันเป็นลบ (-) - LI: Lifted Index คือค่าดัชนีเสถียรภาพชั้นอากาศระดับต่ำ - SI: Showalter Index คือค่าดัชนีเสถียรภาพชั้นอากาศระดับกลาง

การปฏิบัติการฝนหลวงประจำวัน

๑ สรุปผลปฏิบัติการฝนหลวงประจำวัน ที่ 5 มีนาคม 2564

ภาค/หน่วยฯ	หน่วยปฏิบัติการฯ (หน่วย)	เครื่องบิน ผล./ทอ./ทบ. (ลำ)	จำนวนเที่ยวบิน (เที่ยว)	จำนวนชั่วโมงบิน (ชั่วโมง)	ปริมาณการใช้สารฝนหลวง (ตัน/นัด)	จังหวัดที่มีการรายงานฝนตก (จำนวนจังหวัด/อ่างเก็บน้ำเป้าหมาย)
เหนือ	2	4/1/-	-	-	-/-	-/-
- เชียงใหม่	1	2/1/-	-	-	-/-	ไม่ปฏิบัติการฝนหลวง 1.ภารกิจเมฆอ่อน เนื่องจาก กลุ่มเมฆบริเวณพื้นที่เป้าหมายมีฐานค่อนข้างสูงไม่หนาแน่น และเม็ดน้ำมีขนาดเล็ก จึงตัดสินใจไม่ปฏิบัติการ 2.ภารกิจเมฆเย็น/ยับยั้งลูกเห็บ เนื่องจาก ไม่มีกลุ่มเมฆเข้าเงื่อนไขการปฏิบัติการ
- ตาก	1	2/-/-	-	-	-/-	ไม่ปฏิบัติการฝนหลวง เนื่องจากอากาศมีเสถียรภาพ ส่งผลให้เมฆคิวมูลัสในพื้นที่เป้าหมายไม่พัฒนาตัว
เหนือ(ตอนล่าง)	1	3/-/-	-	-	-/-	-/-
- พิษณุโลก	1	3/-/-	-	-	-/-	ไม่ปฏิบัติการฝนหลวง เนื่องจากอากาศมีเสถียรภาพ ส่งผลให้เมฆคิวมูลัสในพื้นที่เป้าหมายพัฒนาตัวเล็กน้อยและสลายตัวไว
กลาง	2	5/-/1	10	12:25	6.90/-	5/11
- นครสวรรค์	1	2/-/1	4	4:50	2.80/-	1.ภารกิจป้องกันและแก้ไขปัญหาภัยแล้ง ทำให้มีฝนตกเล็กน้อยถึงปานกลางบริเวณพื้นที่การเกษตร จ.นครสวรรค์(ไพศาลี หนองบัว แม่เปิน แม่वंงก์ ชุมตาบง ลาดยาว) จ.อุทัยธานี(เมืองอุทัยธานี บ้านไร่ ลานสัก หนองฉาง หนองขาหย่าง ทัพทัน สว่างอารมณ์ ห้วยคต) จ.ชัยนาท(เนินขาม หันคา หนองมะโมง วัดสิงห์ มโนรมย์) และเพิ่มความชุ่มชื้นให้กับพื้นที่ป่าไม้เขตรักษาพันธุ์สัตว์ป่าห้วยขาแข้ง จ.อุทัยธานี 2.ภารกิจเติมน้ำต้นทุนให้เขื่อนกักเก็บน้ำ บริเวณพื้นที่ลุ่มรับน้ำอ่างเก็บน้ำทับเสลา อ่างเก็บน้ำห้วยขุนแก้ว เขื่อนวังร่มเกล้า จ.อุทัยธานี อ่างเก็บน้ำห้วยหนองโรง จ.ชัยนาท อ่างเก็บน้ำคลองโพธิ์ อ่างเก็บน้ำเขาพระ บึงบอระเพ็ด จ.นครสวรรค์ อ่างเก็บน้ำห้วยใหญ่ จ.ลพบุรี

ภาค/หน่วยฯ	หน่วยปฏิบัติการ (หน่วย)	เครื่องบิน ผล./ทอ./ทบ. (ลำ)	จำนวนเที่ยวบิน (เที่ยว)	จำนวนชั่วโมงบิน (ชั่วโมง)	ปริมาณการใช้สารฝนหลวง (ตัน/นัด)	จังหวัดที่มีการรายงานฝนตก (จำนวนจังหวัด/อ่างเก็บน้ำเป้าหมาย)
- กาญจนบุรี	1	3/-/-	6	7:35	4.10/-	1.ภารกิจป้องกันและแก้ไขปัญหาก็ภัยแล้ง มีฝนตกเล็กน้อยถึงปานกลางบริเวณพื้นที่การเกษตร จ.กาญจนบุรี(ทองผาภูมิ ศรีสวัสดิ์ หนองปรือ ไทรโยค) จ.สุพรรณบุรี(ด่านช้าง) และพื้นที่ป่าทุ่งใหญ่นเรศวร จ.กาญจนบุรี 2.ภารกิจเติมน้ำต้นทุนให้เขื่อนกักเก็บน้ำ บริเวณพื้นที่ลุ่มรับน้ำอ่างเก็บน้ำกระเสี้ยว จ.สุพรรณบุรี อ่างเก็บน้ำห้วยกระพ้อย เขื่อนศรีนครินทร์ จ.กาญจนบุรี
ตะวันออกเฉียงเหนือ	1	1/-/-	2	2:35	4.00/-	1/2
- อุตรธานี	1	1/-/-	2	2:35	4.00/-	1.ภารกิจป้องกันและแก้ไขปัญหาก็ภัยแล้ง มีฝนตกเล็กน้อยบริเวณพื้นที่การเกษตร จ.อุตรธานี (โนนสะอาด กุมภวาปี หนองวัวซอ หนองแสง ศรีธาตุ วังสามหมอ) 2.ภารกิจเติมน้ำต้นทุนให้เขื่อนกักเก็บน้ำ บริเวณพื้นที่ลุ่มรับน้ำเขื่อนห้วยหลวง จ.อุตรธานี เขื่อนลำปาว จ.กาฬสินธุ์
ตะวันออกเฉียงเหนือ(ตอนล่าง)	1	3/-/-	3	5:10	2.30/-	-/-
- บุรีรัมย์	1	3/-/-	3	5:10	2.30/-	บินปฏิบัติการฝนหลวง ไม่มีฝนตกจากปฏิบัติการฝนหลวง
ตะวันออก	1	3/-/-	-	-	-/-	-/-
- จันทบุรี	1	3/-/-	-	-	-/-	ไม่ปฏิบัติการฝนหลวง เนื่องจากเมฆคิวมูลัสไม่พัฒนาตัวในพื้นที่เป้าหมาย
ใต้	2	2/1/-	-	-	-/-	-/-
- หัวหิน	1	2/-/-	-	-	-/-	ไม่ปฏิบัติการฝนหลวง เนื่องจากความชื้นสัมพัทธ์ที่ระดับ 5,000 ฟุตขึ้นไปมีค่าต่ำกว่า 60% ประกอบกับสภาพอากาศทรงตัว ส่งผลให้เมฆในพื้นที่เป้าหมายพัฒนาตัวช้า
- สุราษฎร์ธานี	1	-/1/-	-	-	-/-	ไม่ปฏิบัติการฝนหลวง เนื่องจากในช่วงบ่ายมีความชื้นสัมพัทธ์ต่ำกว่า 60% ประกอบกับสภาพอากาศทรงตัว ส่งผลให้เมฆในพื้นที่เป้าหมายไม่พัฒนาตัวและมีการสลายตัว
รวม	10	21/2/1	15	20:10	13.20/-	6/13

๑) สรุปผลรวมปฏิบัติการตั้งแต่เริ่มตั้งหน่วยปฏิบัติการฝนหลวง (1 กุมภาพันธ์ 2564 - 5 มีนาคม 2564)

ตั้งแต่เริ่มตั้งหน่วยปฏิบัติการหลวง เมื่อวันที่ (1 กุมภาพันธ์ 2564 - 5 มีนาคม 2564) มีการขึ้นปฏิบัติการฝนหลวง จำนวน 11 วัน มีวันฝนตกจากการปฏิบัติการฝนหลวงคิดเป็นร้อยละ 89.47 ขึ้นปฏิบัติงาน จำนวน 106 เที่ยวบิน (164:05 ชั่วโมงบิน) ปริมาณการใช้สารฝนหลวง 82.750 ตัน พลุสารดูความชื้นโซเดียมคลอไรด์ จำนวน 0 นัต พลุสารดูความชื้นแคลเซียมคลอไรด์ จำนวน 0 นัต พลุซิลเวอร์ไอโอไดต์ สำหรับภารกิจปฏิบัติการฝนหลวง จำนวน 10 นัต จังหวัดที่มีรายงานฝนตกรวม 24 จังหวัด

ภาค - ศูนย์/หน่วยปฏิบัติการฯ	ขึ้นบิน (วัน)	ฝนตก (วัน)	จำนวน เที่ยวบิน (เที่ยว)	จำนวน ชั่วโมงบิน (ชั่วโมง)	ปริมาณ สารฝนหลวง (ตัน/AgI, CaCl ₂ , NaCl นัต)	จังหวัดที่มีรายงานฝนตก (ทั้งการสังเกตด้วยสายตา/การตรวจวัด ด้วยเรดาร์ และเครื่องวัดน้ำฝนอัตโนมัติ)
เหนือ	6	5	22	32:30	18.55/-	6 จังหวัด
- เชียงใหม่ (เปิดหน่วยฯ ตั้งแต่วันที่ 1 ก.พ. เป็นต้นไป)	3	3	10	15:00	7.55/-	บริเวณที่มีฝนตก ได้แก่ เชียงใหม่ ลำปาง พะเยา เชียงราย (4 จังหวัด)
- ดาก (เปิดหน่วยฯ ตั้งแต่วันที่ 1 ก.พ. เป็นต้นไป)	5	4	12	17:30	11.00/-	บริเวณที่มีฝนตก ได้แก่ เชียงใหม่ ดาก กำแพงเพชร (3 จังหวัด)
เหนือ(ตอนล่าง)	4	4	10	21:40	7.00/10	4 จังหวัด
- พิษณุโลก (เปิดหน่วยฯ ตั้งแต่วันที่ 1 ก.พ. เป็นต้นไป)	4	4	10	21:40	7.00/10	บริเวณที่มีฝนตก ได้แก่ กำแพงเพชร นครราชสีมา พิจิตร เพชรบูรณ์ (4 จังหวัด)
กลาง	6	6	46	64:45	32.10/-	5 จังหวัด
- นครสวรรค์ (เปิดหน่วยฯ ตั้งแต่วันที่ 1 ก.พ. เป็นต้นไป)	5	5	16	22:25	11.80/-	บริเวณที่มีฝนตก ได้แก่ อุทัยธานี นครสวรรค์ ชัยนาท (3 จังหวัด)
- กาญจนบุรี (เปิดหน่วยฯ ตั้งแต่วันที่ 1 ก.พ. เป็นต้นไป)	6	6	30	42:20	20.30/-	บริเวณที่มีฝนตก ได้แก่ กาญจนบุรี สุพรรณบุรี (2 จังหวัด)
ตะวันออกเฉียงเหนือ	4	4	5	8:00	8.10/-	3 จังหวัด
- อุดรธานี (เปิดหน่วยฯ ตั้งแต่วันที่ 1 ก.พ. เป็นต้นไป)	4	4	5	8:00	8.10/-	บริเวณที่มีฝนตก ได้แก่ อุดรธานี สกลนคร เลย (3 จังหวัด)
ตะวันออกเฉียงเหนือ(ตอนล่าง)	4	3	11	19:30	8.20/-	3 จังหวัด
- บุรีรัมย์ (เปิดหน่วยฯ ตั้งแต่วันที่ 1 ก.พ. เป็นต้นไป)	4	3	11	19:30	8.20/-	บริเวณที่มีฝนตก ได้แก่ ศรีสะเกษ นครราชสีมา บุรีรัมย์ (3 จังหวัด)
ตะวันออก	4	3	9	12:35	4.80/-	2 จังหวัด

ภาค - ศูนย์/หน่วยปฏิบัติการฯ	ขึ้นบิน (วัน)	ฝนตก (วัน)	จำนวน เที่ยวบิน (เที่ยว)	จำนวน ชั่วโมงบิน (ชั่วโมง)	ปริมาณ สารฝนหลวง (ตัน/AgI,CaCl ₂ , NaCl น้ำ)	จังหวัดที่มีรายงานฝนตก (ทั้งการสังเกตด้วยสายตา/การตรวจวัด ด้วยเรดาร์ และเครื่องวัดน้ำฝนอัตโนมัติ)
- ระยอง (เปิดหน่วยฯ ระหว่างวันที่ 1 - 28 ก.พ.64)	2	1	4	4:50	1.30/-	บริเวณที่มีฝนตก ได้แก่ ชลบุรี (1 จังหวัด)
- จันทบุรี (เปิดหน่วยฯ ตั้งแต่วันที่ 1 มี.ค. เป็นต้นไป)	2	2	5	7:45	3.50/-	บริเวณที่มีฝนตก ได้แก่ ฉะเชิงเทรา (1 จังหวัด)
ใต้	2	2	3	5:05	4.00/-	3 จังหวัด
- หัวหิน (เปิดหน่วยฯ ตั้งแต่วันที่ 1 มี.ค. เป็นต้นไป)	1	1	2	2:55	2.00/-	บริเวณที่มีฝนตก ได้แก่ เพชรบุรี ประจวบคีรีขันธ์ (2 จังหวัด)
- สุราษฎร์ธานี (เปิดหน่วยฯ ตั้งแต่วันที่ 1 มี.ค. เป็นต้นไป)	1	1	1	2:10	2.00/-	บริเวณที่มีฝนตก ได้แก่ นครศรีธรรมราช (1 จังหวัด)

กลุ่มวิชาการปฏิบัติการฝนหลวง กองปฏิบัติการฝนหลวง กรมฝนหลวงและการบินเกษตร