

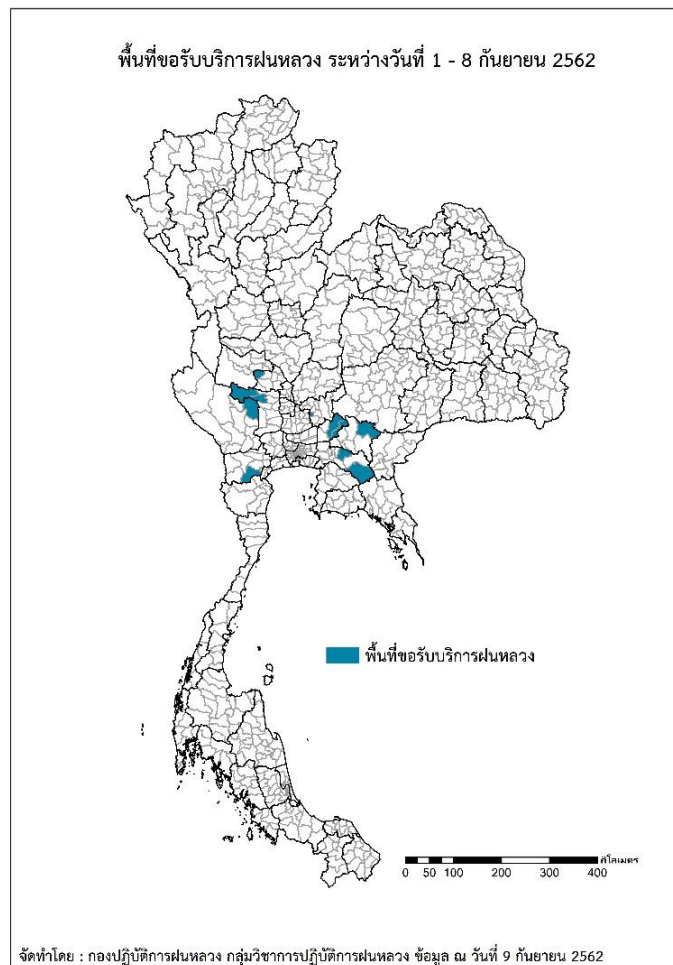


รายงานการปฏิบัติการฝนหลวง ประจำปี 2562
ประจำวันที่ 9 กันยายน 2562
และผลการปฏิบัติการฝนหลวงประจำวันที่ 8 กันยายน 2562

กลุ่มวิชาการปฏิบัติการฝนหลวง กองปฏิบัติการฝนหลวงกรมฝนหลวงและการบินเกษตร
royalrainmaking_academic@hotmail.com

พื้นที่ขอรับบริการฝนหลวง (ระหว่างวันที่ 1 - 8 กันยายน 2562)

ภาค	รายชื่อจังหวัด (อำเภอ) ที่มีผู้ขอรับบริการ	จำนวนผู้ขอรับบริการ (ราย)
เหนือ	ไม่มีการขอรับบริการ	0
กลาง	กาญจนบุรี(เลาขวัญ), ชัยนาท(หนองมะโมง), สระบุรี(หนองแซง), สุพรรณบุรี(ด่านช้าง หนองหญ้าไซ)	6
ตะวันออกเฉียงเหนือ	ไม่มีการขอรับบริการ	0
ตะวันออก	ฉะเชิงเทรา(ท่าตะเกียบ พนมสารคาม), นครนายก(ปากพลี เมืองนครนายก), ปราจีนบุรี (นาดี)	3
ใต้	ราชบุรี(ปากท่อ)	1
รวม	8 จังหวัด (11 อำเภอ)	10



สถานการณ์ปริมาณน้ำเก็บกักในอ่างเก็บน้ำที่สำคัญ

	ความจุของ อ่างที่ รนก. ¹ (ล้าน ลบ.ม.)	ปริมาณน้ำในอ่างฯ (%)				ปริมาณน้ำ ไหลลงอ่างฯ (ล้าน ลบ.ม.)	ปริมาณน้ำ ระบาย (ล้าน ลบ.ม.)	ระดับน้ำ
		5 ก.ย.	6 ก.ย.	7 ก.ย.	8 ก.ย.	8 ก.ย.	8 ก.ย.	
ภาคเหนือ						97.71	6.92	
- ภูมิพล(ตาก)	13,462	39	40	40	40	38.38	1.70	ต่ำกว่า 50%
- สิริกิติ์(อุดรดิตถ์)	9,510	53	54	54	55	38.20	1.02	-
- แม้งตา(เชียงใหม่)	265	52	53	53	53	0.52	0.12	-
- แม่กวางฯ(เชียงใหม่)	263	29	29	29	29	0.68	0.33	ต่ำกว่า 30%
- กิวลม(ลำปาง)	106	67	63	63	61	1.35	3.21	-
- กิวคองมา(ลำปาง)	170	64	64	65	65	0.91	0.29	-
- แควน้อยฯ(พิษณุโลก)	939	38	41	43	45	17.42	0.00	ต่ำกว่า 50%
- แม่มอก(ลำปาง)	110	34	34	34	34	0.25	0.25	ต่ำกว่า 40%
ภาคตะวันออกเฉียงเหนือ						83.71	18.03	
- ห้วยหลวง(อุดรธานี)	135	46	50	53	55	2.67	0.22	-
- น้ำอูน(สกลนคร)	520	57	60	61	62	6.51	0.26	-
- น้ำพุง(สกลนคร)	166	46	49	50	50	1.09	0.61	-
- จุฬารักษ์(ชัยภูมิ)	164	30	30	30	30	0.20	0.00	ต่ำกว่า 40%
- อุบลรัตน์(ขอนแก่น)	2,431	24	24	25	25	5.89	0.30	ต่ำกว่า 30%
- ลำปาว(กาฬสินธุ์)	1,980	59	64	67	70	51.60	1.00	-
- ลำตะคอง(นครราชสีมา)	314	49	49	50	50	0.78	0.00	-
- ลำพระเพลิง(นครราชสีมา)	110	15	16	16	16	0.32	0.00	ต่ำกว่า 20%
- มูลบन(นครราชสีมา)	141	26	26	27	27	0.44	0.04	ต่ำกว่า 30%
- ลำแซะ(นครราชสีมา)	275	24	25	25	25	0.00	0.03	ต่ำกว่า 30%
- ลำน้ำรอง(บุรีรัมย์)	121	11	11	11	11	0.01	0.00	ต่ำกว่า 20%
- สิรินคร(อุบลราชธานี)	1,966	90	92	94	94	13.62	15.57	-
- ลำปลายมาศ(นครราชสีมา)	98	24	25	25	25	0.58	0.00	ต่ำกว่า 30%
ภาคกลาง						191.59	20.76	
- ป่าสักฯ(ลพบุรี)	960	15	18	21	24	26.37	0.73	ต่ำกว่า 30%
- ทับเสลา(อุทัยธานี)	160	23	23	23	23	0.00	0.00	ต่ำกว่า 30%
- กระเสียว(สุพรรณบุรี)	240	22	22	22	22	0.00	0.02	ต่ำกว่า 30%
- ศรีนครินทร์(กาญจนบุรี)	17,745	81	82	82	82	57.24	4.96	-
- วชิราลงกรณ์(กาญจนบุรี)	8,860	82	83	84	85	107.98	15.05	-
ภาคตะวันออก						6.77	1.66	
- ชุนด่านฯ(นครนายก)	224	50	51	52	53	2.16	0.05	-
- คลองสิียด(ฉะเชิงเทรา)	420	13	13	13	13	0.45	0.00	ต่ำกว่า 20%
- บางพระ(ชลบุรี)	117	37	37	37	38	0.36	0.21	ต่ำกว่า 40%
- ทองปลาไหล(ระยอง)	164	53	53	53	53	0.17	0.00	-
- ประแสร์(ระยอง)	295	43	43	43	43	0.27	0.53	ต่ำกว่า 50%
- นฤปดินทรจินดา(ปราจีนบุรี)	295	49	50	51	52	1.91	0.00	-
- พระปรัง(สระแก้ว)	97	47	47	49	49	0.32	0.00	ต่ำกว่า 50%
- ดอกกราย(ระยอง)	71	27	27	27	27	0.06	0.00	ต่ำกว่า 30%
- คลองพระพุทธ(จันทบุรี)	70	64	66	67	68	1.04	0.83	-
- คลองหลวง รัชชโลทร(ชลบุรี)	40	29	29	29	29	0.02	0.04	ต่ำกว่า 30%
- ห้วยยาง(สระแก้ว)	8	8	8	8	8	0.01	0.00	ต่ำกว่า 10%
- ห้วยตะเคียน(สระแก้ว)	10	8	8	9	9	0.00	0.00	ต่ำกว่า 10%
ภาคใต้						32.24	31.76	
- แก่งกระเจาน(เพชรบุรี)	710	81	82	83	84	12.57	8.81	-
- ปราณบุรี(ประจวบคีรีขันธ์)	347	72	73	73	72	8.20	8.66	-
- รัชชประภา(สุราษฎร์ธานี)	5,639	67	67	67	67	10.06	11.12	-
- บางยาง(ยะลา)	1,454	53	52	52	52	1.41	3.17	-

รณก. = ระดับน้ำเก็บกัก, ที่มา: กรมชลประทาน

การพยากรณ์อากาศและสภาพอากาศประจำวัน

ลักษณะอากาศทั่วไปและการพยากรณ์อากาศ ประจำวันที่ 9 กันยายน 2562 (เวลา 06.00 น.)

ลักษณะอากาศทั่วไป	
<p>พยากรณ์อากาศ 24 ชั่วโมงข้างหน้า ภาคเหนือ ภาคตะวันออกเฉียงเหนือ ภาคกลาง และภาคตะวันออก ยังคงมีการกระจายของฝนน้อย โดยมีฝนตกหนักบางแห่งบริเวณภาคใต้ฝั่งตะวันตก สำหรับทะเลอันดามันตอนบนและอ่าวไทยตอนบนมีคลื่นสูง 1-2 เมตร บริเวณที่มีฝนฟ้าคะนองคลื่นสูงมากกว่า 2 เมตร ชาวเรือควรเดินเรือด้วยความระมัดระวัง โดยหลีกเลี่ยงการเดินทางบริเวณที่มีฝนฟ้าคะนอง</p> <p>ลักษณะสำคัญทางอุตุนิยมวิทยา มรสุมตะวันตกเฉียงใต้กำลังปานกลางพัดปกคลุมทะเลอันดามัน ประเทศไทย และอ่าวไทยตอนบน ทำให้ประเทศไทยยังคงมีฝนตกต่อเนื่อง และมีฝนตกหนักบางแห่งบริเวณภาคใต้ ส่วนคลื่นลมบริเวณทะเลอันดามันและอ่าวไทยตอนบนมีกำลังปานกลาง</p>	
การพยากรณ์อากาศรายภาค	
ภาคเหนือ	มีเมฆเป็นส่วนมาก กับมีฝนฟ้าคะนอง ร้อยละ 40 ของพื้นที่ ส่วนมากบริเวณจังหวัดแม่ฮ่องสอน เชียงใหม่ เชียงราย พะเยา แพร่ น่าน อุตรดิตถ์ ตาก กำแพงเพชร พิจิตร พิษณุโลก และเพชรบูรณ์ อุณหภูมิต่ำสุด 23-25 องศาเซลเซียส อุณหภูมิสูงสุด 32-35 องศาเซลเซียส ลมแปรปรวน ความเร็ว 10-20 กม./ชม.
ภาค ต.อ.เฉียงเหนือ	มีเมฆเป็นส่วนมาก กับมีฝนฟ้าคะนอง ร้อยละ 40 ของพื้นที่ ส่วนมากบริเวณจังหวัดบึงกาฬ สกลนคร นครพนม ชัยภูมิ ขอนแก่น ร้อยเอ็ด ยโสธร มุกดาหาร อำนาจเจริญ ศรีสะเกษ และอุบลราชธานี อุณหภูมิต่ำสุด 24-25 องศาเซลเซียส อุณหภูมิสูงสุด 33-35 องศาเซลเซียส ลมตะวันตกเฉียงใต้ ความเร็ว 10-20 กม./ชม.
ภาคกลาง	มีเมฆเป็นส่วนมาก กับมีฝนฟ้าคะนอง ร้อยละ 40 ของพื้นที่ ส่วนมากบริเวณจังหวัดราชบุรี กาญจนบุรี อุทัยธานี ชัยนาท นครสวรรค์ ลพบุรี สระบุรี และนครปฐม อุณหภูมิต่ำสุด 24-26 องศาเซลเซียส อุณหภูมิสูงสุด 34-36 องศาเซลเซียส ลมตะวันตกเฉียงใต้ ความเร็ว 10-25 กม./ชม.
ภาคตะวันออก	มีเมฆเป็นส่วนมาก กับมีฝนฟ้าคะนอง ร้อยละ 40 ของพื้นที่ ส่วนมากบริเวณจังหวัดนครนายก ปราจีนบุรี ฉะเชิงเทรา ชลบุรี ระยอง จันทบุรี และตราด อุณหภูมิต่ำสุด 24-28 องศาเซลเซียส อุณหภูมิสูงสุด 31-34 องศาเซลเซียส ลมตะวันตกเฉียงใต้ ความเร็ว 15-35 กม./ชม. ทะเลมีคลื่นสูง 1-2 เมตร บริเวณที่มีฝนฟ้าคะนองคลื่นสูงมากกว่า 2 เมตร
ภาคใต้ฝั่งตะวันออก	มีเมฆเป็นส่วนมาก กับมีฝนฟ้าคะนอง ร้อยละ 60 ของพื้นที่ ส่วนมากบริเวณจังหวัดเพชรบุรี ประจวบคีรีขันธ์ ชุมพร สุราษฎร์ธานี นครศรีธรรมราช สงขลา ปัตตานี ยะลา และนราธิวาส อุณหภูมิต่ำสุด 23-27 องศาเซลเซียส อุณหภูมิสูงสุด 33-35 องศาเซลเซียส ลมตะวันตกเฉียงใต้ ความเร็ว 15-35 กม./ชม. ทะเลมีคลื่นสูงประมาณ 1 เมตร ห่างฝั่งคลื่นสูง 1-2 เมตร
ภาคใต้ฝั่งตะวันตก	มีเมฆเป็นส่วนมาก กับมีฝนฟ้าคะนอง ร้อยละ 60 ของพื้นที่ และมีฝนตกหนักบางแห่ง บริเวณจังหวัดระนอง และพังงา อุณหภูมิต่ำสุด 24-26 องศาเซลเซียส อุณหภูมิสูงสุด 32-34 องศาเซลเซียส ตั้งแต่จังหวัดภูเก็ตขึ้นไป: ลมตะวันตกเฉียงใต้ ความเร็ว 15-35 กม/ชม ทะเลมีคลื่นสูง 1-2 เมตร บริเวณที่มีฝนฟ้าคะนองมีคลื่นสูงมากกว่า 2 เมตร ตั้งแต่จังหวัดกระบี่ลงมา: ลมตะวันตกเฉียงใต้ ความเร็ว 15-30 กม/ชม ทะเลมีคลื่นสูงประมาณ 1 เมตร บริเวณที่มีฝนฟ้าคะนองคลื่นสูงประมาณ 2 เมตร
กรุงเทพมหานคร และปริมณฑล	มีเมฆมาก กับมีฝนฟ้าคะนอง ร้อยละ 40 ของพื้นที่ อุณหภูมิต่ำสุด 25-26 องศาเซลเซียส อุณหภูมิสูงสุด 32-35 องศาเซลเซียส ลมตะวันตกเฉียงใต้ ความเร็ว 10-25 กม./ชม.

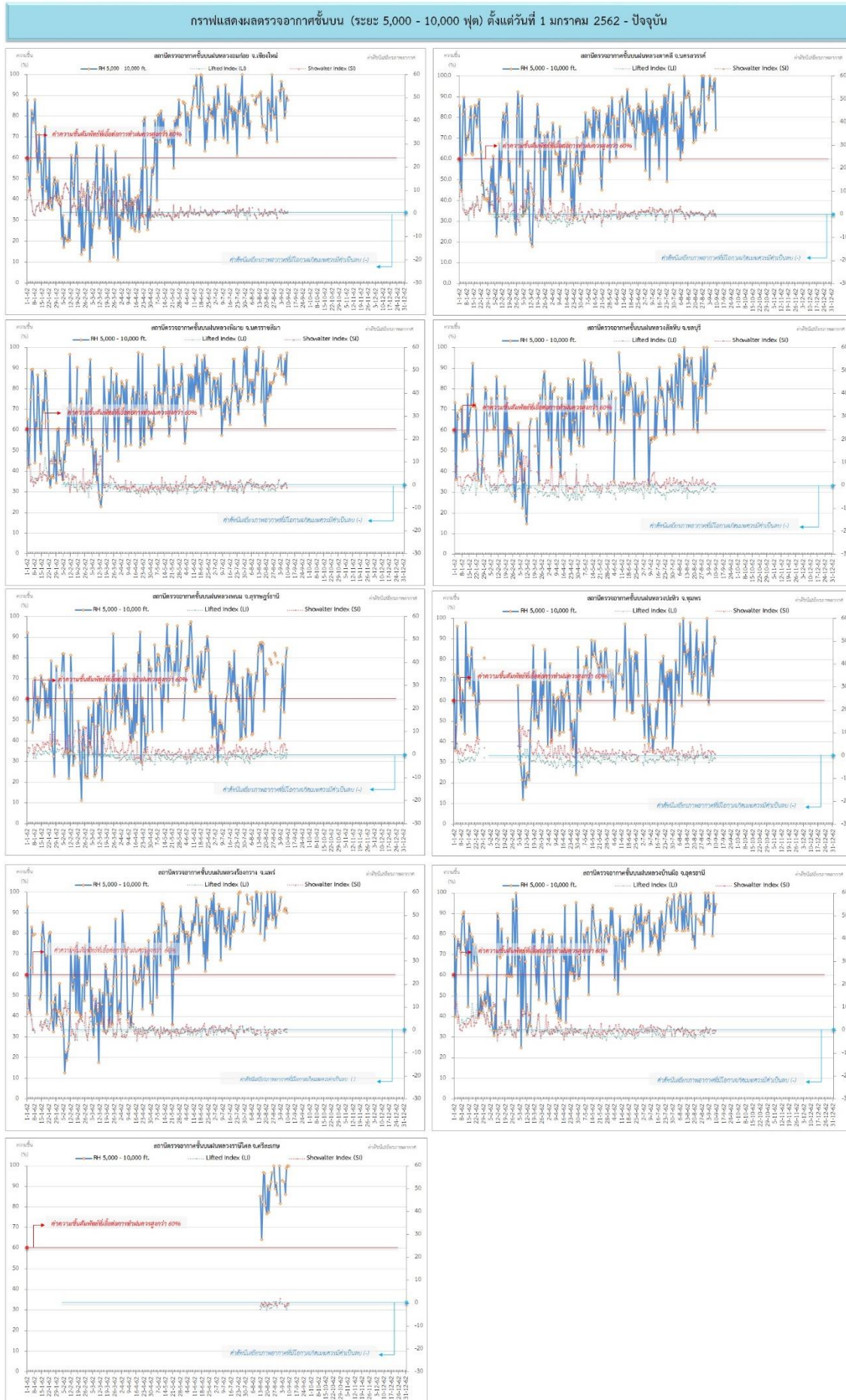
ที่มา: กรมอุตุนิยมวิทยา

ข้อมูลความชื้นจากการตรวจอากาศชั้นบน (Sounding) ระยะความสูง 5,000 - 10,000 ฟุต

ภาค	สถานีตรวจอากาศ	ความชื้นสัมพัทธ์ (%)					ความไม่เสถียรภาพ ของมวลอากาศ (LI)
		5 ก.ย.	6 ก.ย.	7 ก.ย.	8 ก.ย.	9 ก.ย.	
ภาคเหนือ	สถานีเรดาร์ฝนหลวงอมก๋อย	93	80	82	90	88	0.2
	สถานีตรวจอากาศเคลื่อนที่ร่องกวาง	n/a	92	93	93	91	-0.9
ภาคกลาง	สถานีเรดาร์ฝนหลวงตาคลี	95	93	98	99	74	-1.2
ภาคตะวันออกเฉียงเหนือ	สถานีเรดาร์ฝนหลวงพิมาย	88	86	95	83	98	-1.3
	สถานีตรวจอากาศเคลื่อนที่บ้านฝือ	n/a	80	100	90	95	-0.4
	สถานีตรวจอากาศเคลื่อนที่ราชสีไศล	93	87	99	100	100	-0.9
ภาคตะวันออก	สถานีเรดาร์ฝนหลวงสัจดิ์หีบ	n/a	86	90	93	89	-1.6
ภาคใต้	สถานีเรดาร์ฝนหลวงพนม	77	54	67	81	85	0.8
	สถานีตรวจอากาศเคลื่อนที่ปะทิว	75	85	73	91	88	-1.3

หมายเหตุ : LI (Lifted Index) คือ ดัชนีที่ใช้บอกความไม่เสถียรภาพของมวลอากาศ ในระดับ 50 มิลลิบาร์ ควรมีค่าต่ำกว่า -2 ซึ่งจะมีโอกาสเกิดเมฆในแนวตั้งและ
พัฒนาตัวเป็นกลุ่มฝนได้

๑ กราฟแสดงแนวโน้มความชื้นอากาศชั้นบนและดัชนีเสถียรภาพอากาศ (ระหว่างวันที่ 1 มกราคม - 9 กันยายน 2562)



หมายเหตุ
 - ระยะความสูง 5,000-10,000 ฟุต เป็นระดับพหุภาคินในการปฏิบัติการฝนหลวง (ระดับฐานเมฆ) - ความชื้นสัมพัทธ์ที่เชื่อถือต่อการปฏิบัติการฝนหลวงควรมีค่าสูงกว่าร้อยละ 60 ขึ้นไป
 - ดัชนีเสถียรภาพอากาศที่โอกาสเกิดฝนตกหนัก (-) - LI: Lifted Index คือค่าดัชนีเสถียรภาพที่อากาศระลอกต่ำ - SI: Showalter Index คือค่าดัชนีเสถียรภาพชั้นอากาศระดับกลาง

การปฏิบัติการฝนหลวงประจำวัน

๑ สรุปผลปฏิบัติการฝนหลวงประจำวันวันที่ 8 กันยายน 2562

ภาค/หน่วยฯ	หน่วยปฏิบัติการฯ (หน่วย)	เครื่องบิน ผล./ทอ. (ลำ)	จำนวนเที่ยวบิน (เที่ยว)	จำนวนชั่วโมงบิน (ชั่วโมง)	ปริมาณการใช้สารฝนหลวง (ตัน/นัด)	จังหวัดที่มีการรายงานฝนตก (จำนวนจังหวัด/อ่างเก็บน้ำเป้าหมาย)
เหนือ	3	4/2	4	6:10	2.40/-	-/1
- เชียงใหม่	1	-/2	0	0:00	0.00/-	ไม่ปฏิบัติการฝนหลวง เนื่องจาก ลมระดับปฏิบัติการมีกำลังแรง เมฆในพื้นที่เป้าหมายก่อตัวเล็กน้อยและสลายตัวเร็ว
- พิษณุโลก	1	2/-	2	3:30	1.40/-	มีฝนตกเล็กน้อย บริเวณพื้นที่เขื่อนสิริกิติ์ จ.อุตรดิตถ์(ท่าปลา)
- ตาก	1	2/-	2	2:40	1.00/-	ไม่มีฝนตกจากการปฏิบัติการฝนหลวง
กลาง	2	6/-	15	20:40	12.50/-	7/7
- กาญจนบุรี	1	3/-	9	11:05	6.30/-	มีฝนตกเล็กน้อยถึงปานกลางบางพื้นที่ บริเวณพื้นที่การเกษตร จ.กาญจนบุรี(ศรีสวัสดิ์ หนองปรือ) จ.สุพรรณบุรี(ด่านช้าง สามชุก เดิมบางนางบวช หนองหญ้าไซ) จ.อุทัยธานี(บ้านไร่) จ.ชัยนาท(เนินขาม หันคา) และพื้นที่ลุ่มรับน้ำอ่างเก็บน้ำกระเสียว พื้นที่ลุ่มรับน้ำอ่างเก็บน้ำห้วยท่าเตือ
- ลพบุรี	1	3/-	6	9:35	6.20/-	มีฝนตกเล็กน้อยถึงปานกลางบริเวณพื้นที่การเกษตร จ.อุทัยธานี (บ้านไร่ ห้วยคต ลานสัก หนองฉาง หนองขาหย่าง เมืองอุทัยธานี) จ.นครสวรรค์(พยุหะคีรี ตาคลี) จ.ลพบุรี(เมืองลพบุรี บ้านหมี่ โคกสำโรง พัฒนานิคม) จ.ชัยนาท(เนินขาม หันคา หนองมะโมง วัดสิงห์ เมืองชัยนาท) จ.สระบุรี(เมืองสระบุรี แก่งคอย พระพุทธบาท เฉลิมพระเกียรติ เสาไห้ บ้านหมอ หนองโดน) และพื้นที่ลุ่มรับน้ำเขื่อนป่าสักชลสิทธิ์ อ่างเก็บน้ำกระเสียว อ่างเก็บน้ำทับเสลา อ่างเก็บน้ำห้วยขุนแก้ว อ่างเก็บน้ำห้วยหนองโรง เขื่อนวังร่มเกล้า
ตะวันออกเฉียงเหนือ	4	8/4	16	23:54	12.70/5	5/8
- นครราชสีมา	1	3/4	9	13:44	6.60/5	มีฝนตกเล็กน้อยถึงปานกลาง บริเวณพื้นที่การเกษตร จ.ชัยภูมิ (เทพสถิต) จ.นครราชสีมา(เทพารักษ์ ด่านขุนทด ครบุรี เสิงสาง วังน้ำเขียว ปากช่อง) จ.บุรีรัมย์(โนนสุวรรณ นางรอง โนนดินแดง เฉลิมพระเกียรติ ละหานทราย บ้านกรวด พลับพลาชัย กระสัง เมืองบุรีรัมย์) และพื้นที่ลุ่มรับน้ำเขื่อนลำตะคอง เขื่อนลำพระเพลิง เขื่อนลำมูลบน เขื่อนลำแชะ เขื่อนอุบลรัตน์ อ่างเก็บน้ำห้วยจระเข้มาก
- ขอนแก่น	1	2/-	4	7:10	4.00/-	มีฝนตกเล็กน้อยบริเวณพื้นที่ลุ่มรับน้ำเขื่อนอุบลรัตน์ จ.ขอนแก่น (อุบลรัตน์ ภูเวียง หนองนาคำ สีชมพู หนองเรือ) จ.หนองบัวลำภู (โนนสัง)
- สุรินทร์	1	3/-	3	3:00	2.10/-	มีฝนตกเล็กน้อยบริเวณพื้นที่การเกษตร จ.สุรินทร์(พนมดงรัก กาบเชิง บัวเขต) จ.ศรีสะเกษ(ภูสิงห์) และพื้นที่รับน้ำอ่างเก็บน้ำห้วยเสนง อ่างเก็บน้ำอำปิล จ.สุรินทร์

ภาค/หน่วยฯ	หน่วย ปฏิบัติการ (หน่วย)	เครื่องบิน ผล./ทอ. (ลำ)	จำนวน เที่ยวบิน (เที่ยว)	จำนวน ชั่วโมงบิน (ชั่วโมง)	ปริมาณการใช้ สารปนหลว (ตัน/นัต)	จังหวัดที่มีการรายงานฝนตก (จำนวนจังหวัด/อ่างเก็บน้ำเป้าหมาย)
ตะวันออก	1	3/-	6	8:05	3.60/-	1/3
- สระแก้ว	1	3/-	6	8:05	3.60/-	มีฝนตกเล็กน้อยในบริเวณพื้นที่ จ.สระแก้ว(ตาพระยา) อ่างเก็บน้ำ ห้วยยาง จ.สระแก้ว เขื่อนลำนางรอน จ.บุรีรัมย์ และเขื่อน ลำปลายมาศ จ.นครราชสีมา
ใต้	1	1/1	2	3:50	4.00/-	1/1
- สุราษฎร์ธานี	1	1/-	1	2:35	2.00/-	มีฝนตกเล็กน้อย บริเวณพื้นที่อ่างเก็บน้ำบางวาด จ.ภูเก็ต
- สงขลา	1	-/1	1	1:15	2.00/-	มีฝนตกเล็กน้อย บางบริเวณ พื้นที่ป่าพรุควนเคร็ง และบาง บริเวณพื้นที่การเกษตร จ.นครศรีธรรมราช(ชะอวด เขียวใหญ่ เฉลิมพระเกียรติ)
รวม	11	22/7	43	62:39	35.20/5	14/20

๑) สรุปผลรวมปฏิบัติการตั้งแต่เริ่มตั้งหน่วยปฏิบัติการฝนหลวง (1 มีนาคม - 8 กันยายน 2562)

ตั้งแต่เริ่มตั้งหน่วยปฏิบัติการฝนหลวง เมื่อวันที่ 1 มีนาคม - 8 กันยายน 2562 มีการขึ้นปฏิบัติการฝนหลวง จำนวน 182 วัน มีวันฝนตกจากการปฏิบัติการฝนหลวงคิดเป็นร้อยละ 88.48 ขึ้นปฏิบัติงานจำนวน 5,055 เที่ยวบิน (7,202:08 ชั่วโมงบิน) ปริมาณการใช้สารปนหลวง 4,286.55 ตัน พลุซิลเวอร์ไอโอไดต์สำหรับภารกิจปฏิบัติการฝนหลวง จำนวน 2,757 นัด พลุแคลเซียมคลอไรด์สำหรับภารกิจปฏิบัติการฝนหลวง จำนวน 216 นัด พลุโซเดียมคลอไรด์สำหรับภารกิจปฏิบัติการฝนหลวง จำนวน 197 นัด จังหวัดที่มีรายงานฝนตกรวม 58 จังหวัด

ภาค - ศูนย์/หน่วยปฏิบัติการฯ	ขึ้นบิน (วัน)	ฝนตก (วัน)	จำนวน เที่ยวบิน (เที่ยว)	จำนวน ชั่วโมงบิน (ชั่วโมง)	ปริมาณ สารปนหลวง (ตัน/Agl,CaCl ₂ NaCl นัต)	จังหวัดที่มีรายงานฝนตก (ทั้งการสังเกตด้วยสายตา/การตรวจวัดด้วย เรดาร์ และเครื่องวัดน้ำฝนอัตโนมัติ)
เหนือ	147	134	818	1,391:30	731.90/1,439	24 จังหวัด
- เชียงใหม่ (เปิดหน่วยฯ ตั้งแต่วันที่ 1 มี.ค. 62 เป็นต้นไป)	102	85	260	437:15	309.50/238	บริเวณที่มีฝนตก ได้แก่ เชียงราย เชียงใหม่ ตาก น่าน พะเยาแพร่ ลำปาง ลำพูน (8 จังหวัด)
- พิษณุโลก (เปิดหน่วยฯ ตั้งแต่วันที่ 1 ก.ค. 62 เป็นต้นไป)	107	82	353	625:15	231.00/1,201	บริเวณที่มีฝนตก ได้แก่ กำแพงเพชร เชียงใหม่ ตาก น่าน พะเยา พิจิตร พิษณุโลก เพชรบูรณ์ ลำปาง สุโขทัย อุตรดิตถ์ นครสวรรค์ ลพบุรี ขอนแก่น ชัยภูมิ นครราชสีมา มหาสารคาม ร้อยเอ็ด เลย สกลนคร สุรินทร์ (21 จังหวัด)
- ตาก (เปิดหน่วยฯ ตั้งแต่วันที่ 1 มี.ย. 62 เป็นต้นไป)	77	66	205	329:00	191.40/-	บริเวณที่มีฝนตก ได้แก่ ตาก พิจิตร เพชรบูรณ์ ลำพูน สุโขทัย พิษณุโลก ลำปาง เชียงใหม่ กำแพงเพชร (9 จังหวัด)

ภาค - ศูนย์/หน่วยปฏิบัติการฯ	ขึ้นบิน (วัน)	ฝนตก (วัน)	จำนวน เที่ยวบิน (เที่ยว)	จำนวน ชั่วโมงบิน (ชั่วโมง)	ปริมาณ สารฝนหลวง (ตัน/AgI,CaCl ₂ NaCl น้ด)	จังหวัดที่มีรายงานฝนตก (ทั้งการสังเกตด้วยสายตา/การตรวจวัดด้วย เรดาร์ และเครื่องวัดน้ำฝนอัตโนมัติ)
กลาง	154	145	1600	2,101:00	1,201.80/-	14 จังหวัด
- นครสวรรค์ (เปิดหน่วยฯ ตั้งแต่วันที่ 1-31 มี.ค. 62)	14	12	67	103:20	54.40/-	บริเวณที่มีฝนตก ได้แก่ ชัยนาท นครสวรรค์ ลพบุรี สระบุรี อุทัยธานี (5 จังหวัด)
- กาญจนบุรี (เปิดหน่วยฯ ตั้งแต่วันที่ 1 ก.ค. 62 เป็นต้นไป)	118	107	756	880:40	521.80/-	บริเวณที่มีฝนตก ได้แก่ กาญจนบุรี สุพรรณบุรี อุทัยธานี ชัยนาท ราชบุรี เพชรบุรี สิงห์บุรี อ่างทอง (8 จังหวัด)
- ลพบุรี (เปิดหน่วยฯ ตั้งแต่วันที่ 1 เม.ย. 62 เป็นต้นไป)	136	129	688	1022:25	565.40/-	บริเวณที่มีฝนตก ได้แก่ ชัยนาท นครสวรรค์ ลพบุรี สระบุรี อุทัยธานี เพชรบูรณ์ สิงห์บุรี สุพรรณบุรี อ่างทอง พิจิตร กำแพงเพชร นครราชสีมา ชัยภูมิ (13 จังหวัด)
- ราชบุรี (เปิดหน่วยฯ ระหว่างวันที่ 1 – 30 มิ.ย. 62)	18	17	89	94:35	60.20/-	บริเวณที่มีฝนตก ได้แก่ กาญจนบุรี ราชบุรี สุพรรณบุรี (3 จังหวัด)
ตะวันออกเฉียงเหนือ	168	163	1,389	2,045:28	1,335.75/1,731	17 จังหวัด
- นครราชสีมา (เปิดหน่วยฯ ตั้งแต่วันที่ 1 เม.ย. 62 เป็นต้นไป)	134	123	556	848:18	516.95/590	บริเวณที่มีฝนตก ได้แก่ ขอนแก่น ชัยภูมิ ยโสธร นครราชสีมา บุรีรัมย์ มหาสารคาม ร้อยเอ็ด ศรีสะเกษ สุรินทร์ อำนาจเจริญ อุบลราชธานี (11 จังหวัด)
- อุดรธานี (เปิดหน่วยฯ ระหว่างวันที่ 1 มี.ค. – 20 พ.ค. 62)	56	54	140	204:25	152.40/1,141	บริเวณที่มีฝนตก ได้แก่ กาฬสินธุ์ ขอนแก่น เลย ชัยภูมิ หนองบัวลำภู สกลนคร อุดรธานี นครพนม (8 จังหวัด)
- ขอนแก่น (เปิดหน่วยฯ ตั้งแต่วันที่ 20 พ.ค. 62 เป็นต้นไป)	81	67	230	362:50	237.60/-	บริเวณที่มีฝนตก ได้แก่ กาฬสินธุ์ ขอนแก่น ชัยภูมิ ร้อยเอ็ด มหาสารคาม เลย หนองบัวลำภู อุดรธานี สกลนคร (9 จังหวัด)
- บุรีรัมย์ (เปิดหน่วยฯ ระหว่างวันที่ 7-31 มี.ค. 62)	13	10	37	58:50	34.50/-	บริเวณที่มีฝนตก ได้แก่ นครราชสีมา บุรีรัมย์ ยโสธร ร้อยเอ็ด ศรีสะเกษ อุบลราชธานี (6 จังหวัด)
- อุบลราชธานี (เปิดหน่วยฯ ตั้งแต่วันที่ 17 มิ.ย. – 4 ก.ย. 62)	53	47	81	141:40	157.10/-	บริเวณที่มีฝนตก ได้แก่ ยโสธร ร้อยเอ็ด ศรีสะเกษ สุรินทร์ อำนาจเจริญ อุบลราชธานี (6 จังหวัด)
- สุรินทร์ (เปิดหน่วยฯ ตั้งแต่วันที่ 22 มิ.ย. 62 เป็นต้นไป)	63	53	345	429:25	237.20/-	บริเวณที่มีฝนตก ได้แก่ นครราชสีมา บุรีรัมย์ ศรีสะเกษ สุรินทร์ ร้อยเอ็ด มหาสารคาม (6 จังหวัด)

ภาค - ศูนย์/หน่วยปฏิบัติการฯ	ขึ้นบิน (วัน)	ฝนตก (วัน)	จำนวน เที่ยวบิน (เที่ยว)	จำนวน ชั่วโมงบิน (ชั่วโมง)	ปริมาณ สารฝนหลวง (ตัน/AgI, CaCl ₂ NaCl นัต)	จังหวัดที่มีรายงานฝนตก (ทั้งการสังเกตด้วยสายตา/การตรวจวัดด้วย เรดาร์ และเครื่องวัดน้ำฝนอัตโนมัติ)
ตะวันออก	150	138	826	1,112:15	559.20/-	8 จังหวัด
- จันทบุรี (เปิดหน่วยฯ ระหว่างวันที่ 1 มี.ค. - 31 พ.ค. 62)	74	70	428	584:55	286.90/-	บริเวณที่มีฝนตก ได้แก่ จันทบุรี ฉะเชิงเทรา สระแก้ว ชลบุรี ตราด ระยอง ปราจีนบุรี นครนายก (8 จังหวัด)
- สระแก้ว (เปิดหน่วยฯ ตั้งแต่วันที่ 1 มิ.ย. 62 เป็นต้นไป)	76	68	398	527:20	272.30/-	บริเวณที่มีฝนตก ได้แก่ จันทบุรี ฉะเชิงเทรา ชลบุรี นครนายก ปราจีนบุรี ระยอง สระแก้ว (7 จังหวัด)
ใต้	111	103	422	551:55	457.90/-	10 จังหวัด
- หัวหิน (เปิดหน่วยฯ ระหว่างวันที่ 1 มี.ค. - 21 มิ.ย. 62)	63	59	289	360:50	198.80/-	บริเวณที่มีฝนตก ได้แก่ ประจวบคีรีขันธ์ เพชรบุรี ราชบุรี (3 จังหวัด)
- สุราษฎร์ธานี (เปิดหน่วยฯ ระหว่างวันที่ 26 มี.ค. - 31 ก.ค. 62 และ 5 ก.ย. 62 เป็นต้นไป)	56	49	66	99:05	132.00/-	บริเวณที่มีฝนตก ได้แก่ นครศรีธรรมราช พังงา พัทลุง สงขลา สุราษฎร์ธานี ชุมพร (6 จังหวัด)
- สงขลา (เปิดหน่วยฯ ระหว่างวันที่ 1 มี.ค. - 30 มิ.ย. 62 และตั้งแต่ วันที่ 1 ส.ค 62 เป็นต้นไป)	61	54	67	92:00	127.10/-	บริเวณที่มีฝนตก ได้แก่ นราธิวาส พัทลุง สงขลา นครศรีธรรมราช (4 จังหวัด)

กลุ่มวิชาการปฏิบัติการฝนหลวง กองปฏิบัติการฝนหลวง กรมฝนหลวงและการบินเกษตร