



รายงานการปฏิบัติการฝนหลวง ประจำปี 2566

ประจำวันที่ 17 มีนาคม 2566

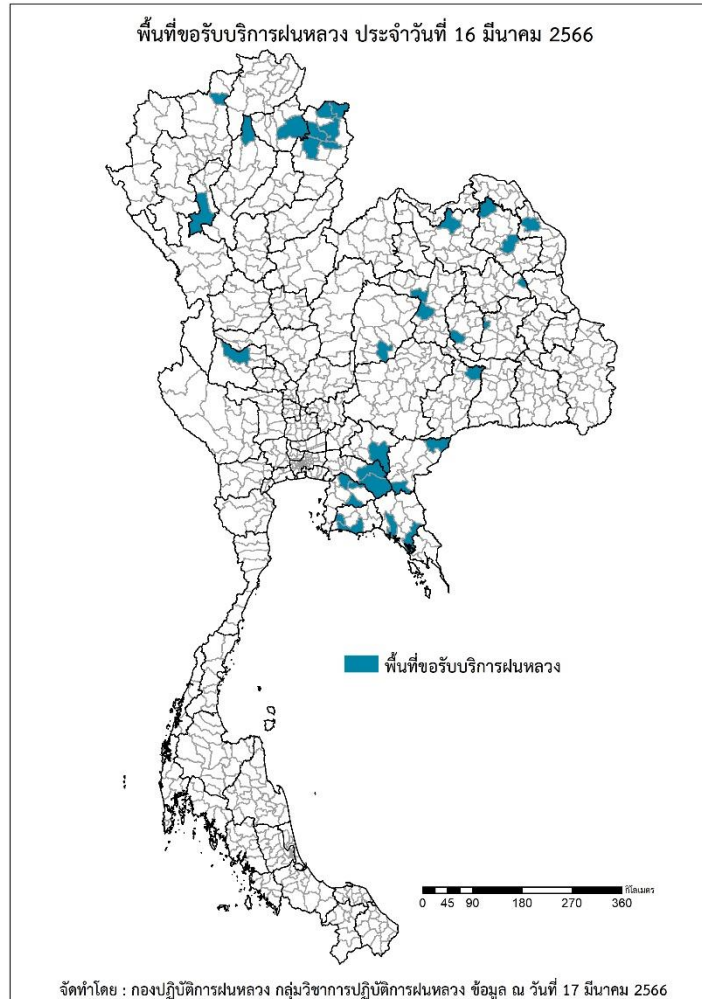
และผลการปฏิบัติการฝนหลวงประจำวันที่ 16 มีนาคม 2566

กลุ่มวิชาการปฏิบัติการฝนหลวง กองปฏิบัติการฝนหลวง กรมฝนหลวงและการบินเกษตร

royalrainmaking_academic@hotmail.com

๑ พื้นที่ขอรับบริการฝนหลวง (ประจำวันที่ 16 มีนาคม 2566)

ภาค	รายชื่อจังหวัด (อำเภอ) ที่มีผู้ขอรับบริการ	จำนวนผู้ขอรับบริการ (ราย)
เหนือ	น่าน(ทุ่งช้าง ท่าวังผา ปัว สันติสุข เฉลิมพระเกียรติ เมืองน่าน), พะเยา(ปง), ลำปาง(วังเหนือ), ลำพูน(ลี้), เชียงใหม่(ไชยปราการ)	9
กลาง	อุทัยธานี(ลานสัก)	1
ตะวันออกเฉียงเหนือ	กาฬสินธุ์(เขาวง), ขอนแก่น(มัญจาคีรี หนองเรือ), ชัยภูมิ(จัตุรัส), นครพนม(ศรีสงคราม), บุรีรัมย์(สตึก), มหาสารคาม(นาเชือก), ร้อยเอ็ด(ศรีสมเด็จ), สกลนคร(บ้านม่วง พรรณานิคม), อุดรธานี(เพ็ญ)	13
ตะวันออก	จันทบุรี(ขลุง ท่าใหม่), ฉะเชิงเทรา(ท่าตะเกียบ สนามชัยเขต), ชลบุรี(พนัสนิคม หนองใหญ่ เกาะจันทร์), ปราจีนบุรี(กบินทร์บุรี), ระยอง(นิคมพัฒนา เมืองระยอง), สระแก้ว(ตาพระยา วังสมบูรณ์)	18
ใต้	ไม่มีการขอรับบริการ	0
รวม	21 จังหวัด (34 อำเภอ)	41



๑ สถานการณ์ปริมาณน้ำเก็บกักในอ่างเก็บน้ำที่สำคัญ

	ความจุของ อ่างที่ รนก. ¹ (ล้าน ลบ.ม.)	ปริมาณน้ำในอ่างฯ (%)				ปริมาณน้ำ ไหลลงอ่างฯ (ล้าน ลบ.ม.)	ปริมาณน้ำ ระบาย (ล้าน ลบ.ม.)	ระดับน้ำ
		13 มี.ค.	14 มี.ค.	15 มี.ค.	16 มี.ค.	16 มี.ค.	16 มี.ค.	
ภาคเหนือ						9.37	56.38	
- ภูมิพล(ตาก)	13,462	72	71	71	71	2.46	29.00	-
- สิริกิตี(อุตรดิตถ์)	9,510	56	55	55	55	4.35	16.98	-
- แม่จัน(เชียงใหม่)	265	85	84	84	84	0.05	0.94	-
- แม่กวาง(เชียงใหม่)	263	74	73	73	73	0.25	0.84	-
- กิวลม(ลำปาง)	106	70	70	70	70	2.26	1.90	-
- กิวคอง(ลำปาง)	170	80	79	78	78	0.00	1.77	-
- แควน้อยฯ(พิษณุโลก)	939	54	54	54	54	0.00	4.32	-
- แม่มอก(ลำปาง)	110	41	41	40	40	0.00	0.63	ต่ำกว่า 50%
ภาคตะวันออกเฉียงเหนือ						2.18	24.62	
- ห้วยหลวง(อุดรธานี)	135	61	60	60	60	0.00	0.11	-
- น้ำอูน(สกลนคร)	520	48	48	48	48	0.29	0.58	ต่ำกว่า 50%
- น้ำพุง(สกลนคร)	166	48	48	48	48	0.11	0.17	ต่ำกว่า 50%
- จุฬารัตน์(ชัยภูมิ)	164	55	54	54	54	0.12	0.78	-
- อุบลรัตน์(ขอนแก่น)	2,431	46	46	46	46	1.23	7.07	ต่ำกว่า 50%
- ลำปาว(กาฬสินธุ์)	1,980	60	59	59	59	0.00	9.67	-
- ลำตะคอง(นครราชสีมา)	314	84	83	83	83	0.17	1.12	-
- ลำพระเพลิง(นครราชสีมา)	110	77	77	76	76	0.16	0.74	-
- มูลบย(นครราชสีมา)	141	81	81	81	81	0.00	0.35	-
- ลำแฉะ(นครราชสีมา)	275	76	76	75	75	0.00	0.90	-
- ลำนางรอง(บุรีรัมย์)	121	80	80	80	80	0.10	0.19	-
- สิรินคร(อุบลราชธานี)	1,966	65	65	65	65	0.00	2.51	-
- ลำปลายมาศ(นครราชสีมา)	98	74	74	73	73	0.00	0.43	-
ภาคกลาง						2.90	38.02	
- ป่าสัก(ลพบุรี)	960	48	47	47	47	0.00	4.33	ต่ำกว่า 50%
- ทับเสลา(อุทัยธานี)	160	60	60	60	60	0.00	0.00	-
- กระเสียว(สุพรรณบุรี)	240	86	86	85	85	0.43	1.58	-
- ศรีนครินทร์(กาญจนบุรี)	17,745	83	83	83	83	2.47	20.03	-
- วชิราลงกรณ์(กาญจนบุรี)	8,860	57	57	57	57	0.00	12.08	-
ภาคตะวันออก						0.28	5.24	
- ขุนด่านฯ(นครนายก)	224	46	45	45	45	0.00	0.37	ต่ำกว่า 50%
- คลองสีจืด(ฉะเชิงเทรา)	420	43	42	42	42	0.00	0.44	ต่ำกว่า 50%
- บางพระ(ชลบุรี)	117	72	71	71	71	0.00	0.41	-
- หนองปลาไหล(ระยอง)	164	71	70	70	70	0.17	0.90	-
- ประแสร์(ระยอง)	295	78	78	78	78	0.00	0.51	-
- นฤปดินทรจินดา(ปราจีนบุรี)	295	46	46	45	45	0.00	1.50	ต่ำกว่า 50%
- พระปรัง(สระแก้ว)	97	66	66	65	65	0.00	0.42	-
- ดอกทราย(ระยอง)	71	86	86	86	85	0.11	0.00	-
- คลองพระพุทธ(จันทบุรี)	70	88	88	87	87	0.00	0.28	-
- คลองหลวง รัชชโลทร(ชลบุรี)	98	61	61	60	60	0.00	0.09	-
- ห้วยยาง(สระแก้ว)	60	35	35	35	34	0.00	0.26	ต่ำกว่า 40%
- ห้วยตะเคียน(สระแก้ว)	10	52	51	51	50	0.00	0.05	-
ภาคใต้						3.78	14.01	
- แก่งกระจาน(เพชรบุรี)	710	60	60	60	60	0.68	3.02	-
- ปราณบุรี(ประจวบคีรีขันธ์)	347	46	45	44	44	0.00	1.67	ต่ำกว่า 50%
- รัชชประภา(สุราษฎร์ธานี)	5,639	63	63	63	63	0.23	5.12	-
- บางกลาง(ยะลา)	1,454	88	88	88	88	2.87	4.20	-

¹รณก. = ระดับน้ำเก็บกัก, ที่มา: กรมชลประทาน

การพยากรณ์อากาศและสภาพอากาศประจำวัน

๑ ลักษณะอากาศทั่วไปและการพยากรณ์อากาศ ประจำวันที่ 17 มีนาคม 2566) (เวลา 06.00 น.)

ลักษณะอากาศทั่วไป

ลักษณะอากาศทั่วไป พยากรณ์อากาศ 24 ชั่วโมงข้างหน้า ลมใต้และลมตะวันออกเฉียงใต้พัดปกคลุมประเทศไทย ในขณะที่บริเวณดังกล่าวมีอากาศร้อนกับมีฟ้าหลัวในตอนกลางวัน ลักษณะเช่นนี้ทำให้ประเทศไทยตอนบนมีฝนฟ้าคะนองบางแห่ง ขอให้ประชาชนบริเวณประเทศไทยตอนบนดูแลรักษาสุขภาพเนื่องจากสภาพอากาศที่เปลี่ยนแปลงในระยะนี้ สำหรับลมตะวันออกเฉียงใต้พัดปกคลุมอ่าวไทย ภาคใต้ และทะเลอันดามัน ทำให้ภาคใต้มีฝนฟ้าคะนองเกิดขึ้นได้บางแห่ง ส่วนคลื่นลมบริเวณอ่าวไทยตอนล่างมีคลื่นสูง 1-2 เมตร บริเวณที่มีฝนฟ้าคะนองคลื่นสูงประมาณ 2 เมตร

ฝุ่นละอองขนาดเล็ก ประเทศไทยตอนบนมีแนวโน้มการสะสมฝุ่นละออง/หมอกควันปานกลาง เนื่องจากลมที่พัดปกคลุมมีกำลังอ่อน

ภาคเหนือ	อากาศเย็นกับมีหมอกบางในตอนเช้า โดยมีอากาศร้อนกับมีฟ้าหลัวในตอนกลางวัน และมีฝนฟ้าคะนอง ร้อยละ 20 ของพื้นที่ ส่วนมากบริเวณจังหวัดแม่ฮ่องสอน เชียงใหม่ เชียงราย ลำพูน ลำปาง พะเยา แพร่ น่าน และตาก อุณหภูมิต่ำสุด 19-24 องศาเซลเซียส อุณหภูมิสูงสุด 32-38 องศาเซลเซียส ลมใต้ ความเร็ว 5-15 กม./ชม.
ภาคกลาง	อากาศร้อนกับมีฟ้าหลัวในตอนกลางวัน และมีฝนฟ้าคะนอง ร้อยละ 10 ของพื้นที่ ส่วนมากบริเวณจังหวัดกาญจนบุรี ลพบุรี และสระบุรี อุณหภูมิต่ำสุด 23-26 องศาเซลเซียส อุณหภูมิสูงสุด 34-37 องศาเซลเซียส ลมใต้ ความเร็ว 10-20 กม./ชม.
ภาคตะวันออกเฉียงเหนือ	อากาศเย็นกับมีหมอกบางในตอนเช้า โดยมีอากาศร้อนกับมีฟ้าหลัวในตอนกลางวัน และมีฝนฟ้าคะนอง ร้อยละ 10 ของพื้นที่ ส่วนมากบริเวณจังหวัดเลย ชัยภูมิ และนครราชสีมา อุณหภูมิต่ำสุด 20-23 องศาเซลเซียส อุณหภูมิสูงสุด 35-37 องศาเซลเซียส ลมตะวันออกเฉียงใต้ ความเร็ว 10-20 กม./ชม.
ภาคตะวันออก	อากาศร้อนกับมีฟ้าหลัวในตอนกลางวัน โดยมีฝนฟ้าคะนองร้อยละ 10 ของพื้นที่ ส่วนมากจังหวัดนครนายก ฉะเชิงเทรา ชลบุรี จันทบุรี และตราด อุณหภูมิต่ำสุด 24-27 องศาเซลเซียส อุณหภูมิสูงสุด 33-38 องศาเซลเซียส ลมตะวันออกเฉียงใต้ ความเร็ว 10-30 กม./ชม. ทะเลมีคลื่นต่ำกว่า 1 เมตร บริเวณที่มีฝนฟ้าคะนองคลื่นสูงมากกว่า 1 เมตร
ภาคใต้ฝั่งตะวันออก	มีฝนฟ้าคะนองร้อยละ 10 ของพื้นที่ ส่วนมากจังหวัดประจวบคีรีขันธ์ ชุมพร และสงขลา อุณหภูมิต่ำสุด 21-26 องศาเซลเซียส อุณหภูมิสูงสุด 32-34 องศาเซลเซียส ตั้งแต่จังหวัดสุราษฎร์ธานีขึ้นมา ลมตะวันออกเฉียงใต้ ความเร็ว 15-30 กม./ชม. ทะเลมีคลื่นสูงประมาณ 1 เมตร บริเวณที่มีฝนฟ้าคะนองคลื่นสูงมากกว่า 1 เมตร ตั้งแต่จังหวัดนครศรีธรรมราชลงไป ลมตะวันออก ความเร็ว 15-35 กม./ชม. ทะเลมีคลื่นสูง 1-2 เมตร บริเวณที่มีฝนฟ้าคะนองคลื่นสูงประมาณ 2 เมตร
ภาคใต้ฝั่งตะวันตก	อากาศร้อนในตอนกลางวัน โดยมีฝนเล็กน้อยบางแห่ง อุณหภูมิต่ำสุด 21-26 องศาเซลเซียส อุณหภูมิสูงสุด 34-36 องศาเซลเซียส ลมตะวันออก ความเร็ว 10-30 กม./ชม. ทะเลมีคลื่นต่ำกว่า 1 เมตร ห่างฝั่งคลื่นสูงมากกว่า 1 เมตร
กรุงเทพมหานครและปริมณฑล	อากาศร้อนกับมีฟ้าหลัวในตอนกลางวัน โดยมีฝนฟ้าคะนองร้อยละ 10 ของพื้นที่ อุณหภูมิต่ำสุด 25-27 องศาเซลเซียส อุณหภูมิสูงสุด 33-36 องศาเซลเซียส ลมใต้ ความเร็ว 10-20 กม./ชม.

ที่มา: กรมอุตุนิยมวิทยา

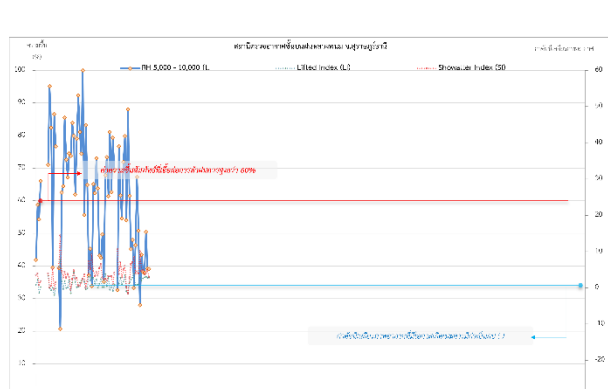
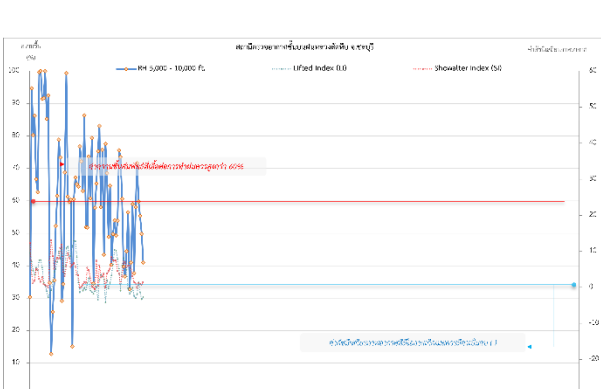
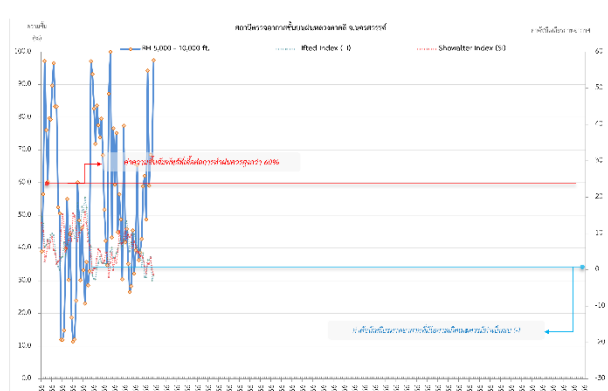
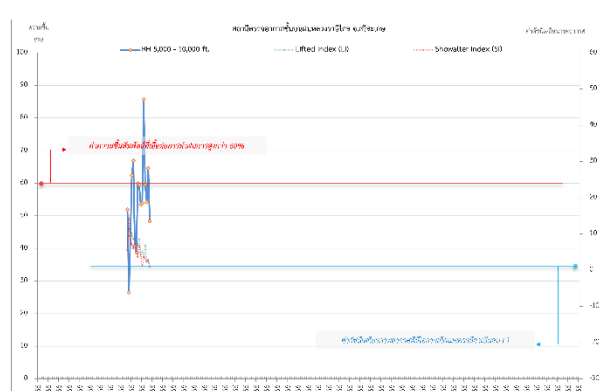
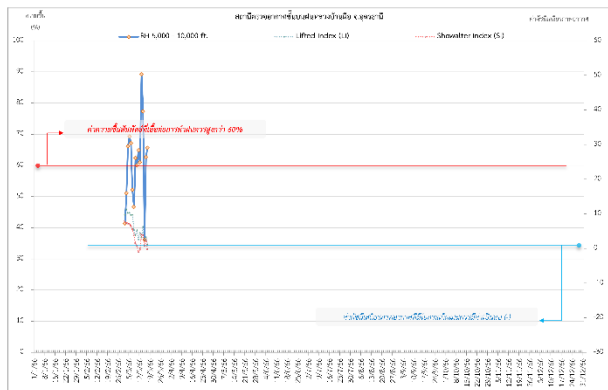
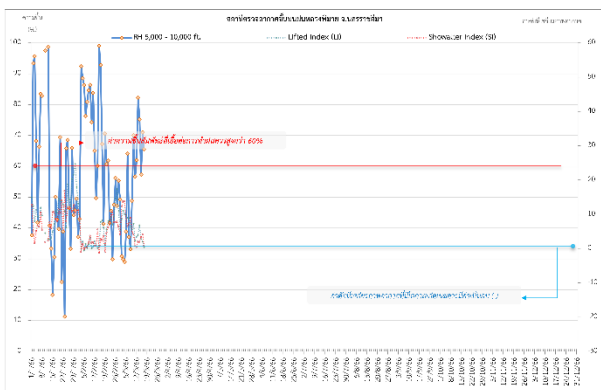
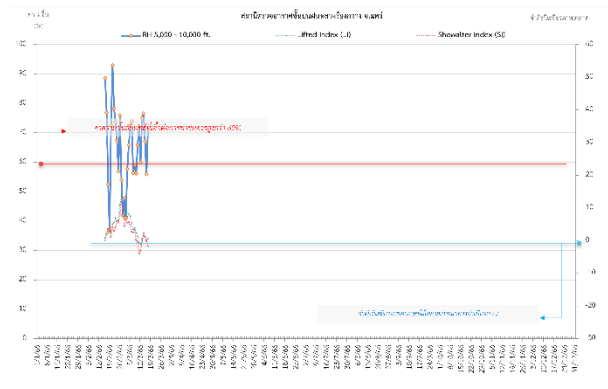
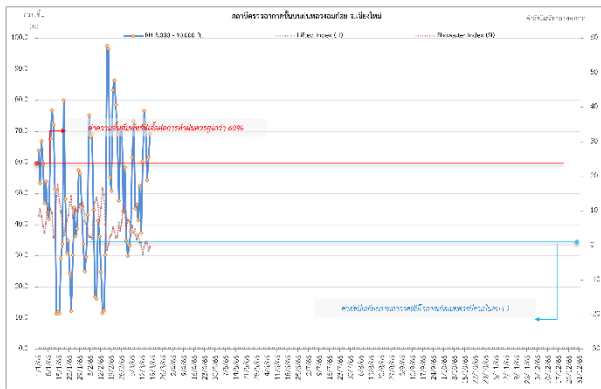
๑ ข้อมูลความชื้นจากการตรวจอากาศชั้นบน (Sounding) ระยะเวลาสูง 5,000 - 10,000 ฟุต

ภาค	สถานีตรวจอากาศ	ความชื้นสัมพัทธ์ (%)					เสถียรภาพ ของมวลอากาศ ระดับล่าง(LI)
		13 มี.ค.	14 มี.ค.	15 มี.ค.	16 มี.ค.	17 มี.ค.	
ภาคเหนือ	สถานีเรดาร์ฝนหลวงอมก๋อย	77	72	55	62	70	-0.7
	สถานีตรวจอากาศเคลื่อนที่ร่องกวาง	76	77	67	56	71	0.6
ภาคตะวันออกเฉียงเหนือ	สถานีเรดาร์ฝนหลวงพิมาย	83	76	58	71	66	0.4
	สถานีตรวจอากาศเคลื่อนที่บ้านฝ้อ	90	78	37	63	66	1.1
	สถานีตรวจอากาศเคลื่อนที่ราชสีไศล	86	60	55	65	49	1.1
ภาคกลาง	สถานีเรดาร์ฝนหลวงตาคลี	95	60	69	67	98	-1.6
ภาคตะวันออก	สถานีเรดาร์ฝนหลวงสัทหีบ	72	60	56	50	41	-2.7
ภาคใต้	สถานีเรดาร์ฝนหลวงพนม	39	38	51	40	40	2.8

หมายเหตุ : LI (Lifted Index) คือ ดัชนีที่ใช้ออกความไม่เสถียรภาพของมวลอากาศ ในระดับ 50 มิลลิบาร์ ควรมีค่าต่ำกว่า -2 ซึ่งจะมีโอกาสเกิดเมฆในแนวตั้ง และพัฒนาตัวเป็นกลุ่มฝนได้

๑ กราฟแสดงแนวโน้มความชื้นอากาศชั้นบนและดัชนีเสถียรภาพอากาศ (ระหว่างวันที่ 1 มกราคม - 17 มีนาคม 2566)

กราฟแสดงผลตรวจอากาศชั้นบน (ระยะ 5,000 - 10,000 ฟุต) ตั้งแต่วันที่ 1 มกราคม 2566 - ปัจจุบัน



หมายเหตุ
 ระยะเวลาสูง: 5,000-10,000 ฟุต เป็นระดับความสูงในการปฏิบัติงานของทาง (ระดับฐานเมฆ) - ความชื้นสัมพัทธ์ใช้เพื่อการประเมินของเรามีค่าสูงกว่าร้อยละ 60 ขึ้นไป
 ดัชนีเสถียรภาพชั้นอากาศที่มีเกณฑ์ความรุนแรงต่างกัน () - LI: Lifted Index คือค่าดัชนีเสถียรภาพที่คำนวณจากตัวตั้ง - SI: Showalter Index คือค่าดัชนีเสถียรภาพที่คำนวณจากตัวตั้ง

การปฏิบัติการฝนหลวงประจำวัน

๑ สรุปผลปฏิบัติการฝนหลวงประจำวัน ที่ 16 มีนาคม 2566

ภาค/หน่วยฯ	หน่วยปฏิบัติการ (หน่วย)	เครื่องบิน ผล./ทอ./ ทบ. (ลำ)	จำนวน เที่ยวบิน (เที่ยว)	จำนวน ชั่วโมงบิน (ชั่วโมง)	ปริมาณ การใช้ สารฝนหลวง (ตัน/นัด)	จังหวัดที่มีการรายงานฝนตก (จำนวนจังหวัด/อ่างเก็บน้ำเป้าหมาย)
เหนือ	1	3/1/-	6	12:25	4.00/97	5/-
- เชียงใหม่	1	3/1/-	6	12:25	4.00/97	1. การกิจบรรเทาหมอกควันและไฟป่า มีฝนตกปานกลางบริเวณพื้นที่ประสบปัญหาหมอกควันและไฟป่า และพื้นที่การเกษตร จ.ลำปาง(แม่ทะ เกาะคา ห้างฉัตร เมืองลำปาง แม่เมาะ เมืองปาน) จ.ตาก(สามเงา) จ.ลำพูน(ลี้) จ.พะเยา(ปง เชียงม่วน) จ.เชียงใหม่(แมริม) 2. การกิจยับยั้งการเกิดพายุลูกเห็บ ไม่พบรายงานลูกเห็บตกหลังการปฏิบัติการในช่วงเวลาเฝ้าระวัง (16:25 - 19:24น.) บริเวณพื้นที่ จ.เชียงใหม่ (สะเมิง เชียงดาว) จ.ลำปาง(งาว แม่เมาะ)
เหนือ(ตอนล่าง)	2	4/-/-	4	7:05	2.10/3	2/-
- พิชณุโลก	1	1/-/-	1	2:40	0.00/3	การกิจบรรเทาหมอกควันและไฟป่า มีฝนตกเล็กน้อยบริเวณพื้นที่การเกษตร และพื้นที่ประสบปัญหาหมอกควันและไฟป่า จ.ตาก(แม่สอด)
- แพร่	1	3/-/-	3	4:25	2.10/-	การกิจบรรเทาหมอกควันและไฟป่า มีฝนตกเล็กน้อยบริเวณพื้นที่ประสบปัญหาหมอกควันและไฟป่า และพื้นที่การเกษตร จ.น่าน(เมืองน่าน ท่าวังผา บัว สันติสุข ภูเพียง)
กลาง	1	3/-/-	6	10:00	4.20/-	1/-
- นครสวรรค์	1	3/-/-	6	10:00	4.20/-	การกิจบรรเทาหมอกควันและไฟป่า มีฝนตกเล็กน้อยบริเวณพื้นที่ประสบปัญหาหมอกควันและไฟป่า จ.กาญจนบุรี(สังขละบุรี ทองผาภูมิ)
ตะวันออกเฉียงเหนือ	1	2/-/-	2	4:00	2.00/-	-/-
- อุดรธานี	1	2/-/-	2	4:00	2.00/-	ไม่มีฝนตกจากการปฏิบัติการฝนหลวง เนื่องจากการปฏิบัติการกลุ่มเมฆในพื้นที่เป้าหมายไม่พัฒนาตัว และค่อยๆ สลายตัวในเวลาต่อมา (พื้นที่ จ.เลย หลังการปฏิบัติการ พบกลุ่มเมฆก่อตัว เพิ่มปริมาณขึ้นเล็กน้อย พื้นที่ จ.กาฬสินธุ์ หลังการปฏิบัติการ สังเกตไม่พบการเปลี่ยนแปลง)

ภาค/หน่วยฯ	หน่วยปฏิบัติการ (หน่วย)	เครื่องบิน ฝล./ทอ./ทบ. (ลำ)	จำนวนเที่ยวบิน (เที่ยว)	จำนวนชั่วโมงบิน (ชั่วโมง)	ปริมาณการใช้สารฝนหลวง (ตัน/นัต)	จังหวัดที่มีการรายงานฝนตก (จำนวนจังหวัด/อ่างเก็บน้ำเป้าหมาย)
ตะวันออก	1	3/-/-	3	3:40	2.10/-	-/-
- จันทบุรี	1	3/-/-	3	3:40	2.10/-	ไม่มีฝนตกจากการปฏิบัติการฝนหลวง เนื่องจากกลุ่มเมฆในพื้นที่เป้าหมายมีการพัฒนาตัวเพิ่มปริมาณขึ้นเล็กน้อยและสลายตัวในเวลาต่อมา
รวม	6	15/1/-	21	37:10	14.40/100	7/-

๑๐ สรุปผลรวมปฏิบัติการตั้งแต่เริ่มตั้งหน่วยปฏิบัติการฝนหลวง (15 กุมภาพันธ์ - 16 มีนาคม 2566)

ตั้งแต่เริ่มตั้งหน่วยปฏิบัติการฝนหลวง เมื่อวันที่ 15 กุมภาพันธ์ - 16 มีนาคม 2566 การขึ้นปฏิบัติการฝนหลวง จำนวน 9 วัน ขึ้นปฏิบัติงาน จำนวน 70 เที่ยวบิน (125:05 ชั่วโมงบิน) ปริมาณการใช้สารฝนหลวง 50.2 ตัน พลุสารดูดความชื้นโซเดียมคลอไรด์ จำนวน 0 นัต พลุสารดูดความชื้นแคลเซียมคลอไรด์จำนวน 0 นัต พลุซิลเวอร์ไอโอไดต์ สำหรับภารกิจปฏิบัติการฝนหลวง จำนวน 177 นัต จังหวัดที่มีรายงานฝนตก รวม 12 จังหวัด

ภาค - ศูนย์/หน่วยปฏิบัติการฯ	ขึ้นบิน (วัน)	ฝนตก (วัน)	จำนวนเที่ยวบิน (เที่ยว)	จำนวนชั่วโมงบิน (ชั่วโมง)	ปริมาณสารฝนหลวง (ตัน/AgI, CaCl ₂ , NaCl นัต)	จังหวัดที่มีรายงานฝนตก (ทั้งการสังเกตด้วยสายตา/การตรวจวัดด้วยเรดาร์ และเครื่องวัดน้ำฝนอัตโนมัติ)
เหนือ	9	4	22	45:45	17.00/174	5 จังหวัด
- เชียงใหม่ (เปิดหน่วยฯ ตั้งแต่วันที่ 15 ก.พ. เป็นต้นไป)	9	4	22	45:45	17.00/174	บริเวณที่มีฝนตก ได้แก่ เชียงใหม่ ตาก พะเยา ลำปาง ลำพูน (5 จังหวัด)
เหนือ(ตอนล่าง)	6	2	14	22:45	8.90/3	4 จังหวัด
- พิษณุโลก (เปิดหน่วยฯ ตั้งแต่วันที่ 15 ก.พ. เป็นต้นไป)	2	-	2	6:30	0.00/3	บริเวณที่มีฝนตก ได้แก่ ตาก (1 จังหวัด)
- แพร่ (เปิดหน่วยฯ ตั้งแต่วันที่ 1 มี.ค. เป็นต้นไป)	6	2	12	16:15	8.90/-	บริเวณที่มีฝนตก ได้แก่ อุตรดิตถ์ พิษณุโลก น่าน (3 จังหวัด)
กลาง	4	3	15	26:25	10.50/-	1 จังหวัด
- นครสวรรค์ (เปิดหน่วยฯ ตั้งแต่วันที่ 1 มี.ค. เป็นต้นไป)	4	3	15	26:25	10.50/-	บริเวณที่มีฝนตก ได้แก่ กาญจนบุรี (1 จังหวัด)
ตะวันออกเฉียงเหนือ	2	-	4	8:00	4.00/-	-
- อุดรธานี (เปิดหน่วยฯ ตั้งแต่วันที่ 1 มี.ค. เป็นต้นไป)	2	-	4	8:00	4.00/-	-

ภาค - ศูนย์/หน่วยปฏิบัติการฯ	ขึ้นบิน (วัน)	ฝนตก (วัน)	จำนวน เที่ยวบิน (เที่ยว)	จำนวน ชั่วโมงบิน (ชั่วโมง)	ปริมาณ สารฝนหลวง (ตัน/AgI, CaCl ₂ , NaCl น้ด)	จังหวัดที่มีรายงานฝนตก (ทั้งการสังเกตด้วยสายตา/การตรวจวัด ด้วยเรดาร์ และเครื่องวัดน้ำฝนอัตโนมัติ)
ตะวันออก	5	2	15	22:10	9.80/-	3 จังหวัด
- จันทบุรี (เปิดหน่วยฯ ตั้งแต่วันที่ 1 มี.ค. เป็นต้นไป)	5	2	15	22:10	9.80/-	บริเวณที่มีฝนตก ได้แก่ จันทบุรี ตราด ชลบุรี (3 จังหวัด)

๑) สรุปผลปฏิบัติการภารกิจดับไฟป่า (9 กุมภาพันธ์ - 16 มีนาคม 2566)

ผลปฏิบัติการภารกิจดับไฟป่า เมื่อวันที่ 9 กุมภาพันธ์ - 16 มีนาคม 2566 มีการขึ้นปฏิบัติการภารกิจดับไฟป่าโดยเครื่องเฮลิคอปเตอร์ จำนวน 4 วัน จำนวน 42 เที่ยวบิน (11:20 ชั่วโมงบิน) ปริมาณน้ำ 25,200 ลิตร พื้นที่ปฏิบัติการรวม 1 จังหวัด

ภาค - ศูนย์/หน่วยปฏิบัติการฯ	ขึ้นบิน (วัน)	จำนวน เที่ยวบิน (เที่ยว)	จำนวน ชั่วโมงบิน (ชั่วโมง)	ปริมาณน้ำ (ลิตร)	พื้นที่ปฏิบัติการ (จำนวนจังหวัด)
เหนือ	4	42	11:20	25,200	1 จังหวัด
- เชียงใหม่	4	42	11:20	25,200	บริเวณพื้นที่ดับไฟป่า ได้แก่ เชียงใหม่ (1 จังหวัด)

กลุ่มวิชาการปฏิบัติการฝนหลวง กองปฏิบัติการฝนหลวง กรมฝนหลวงและการบินเกษตร