



รายงานการปฏิบัติการฝนหลวง ประจำปี 2564

ประจำวันที่ 7 มิถุนายน 2564

และผลการปฏิบัติการฝนหลวงประจำวันที่ 6 มิถุนายน 2564

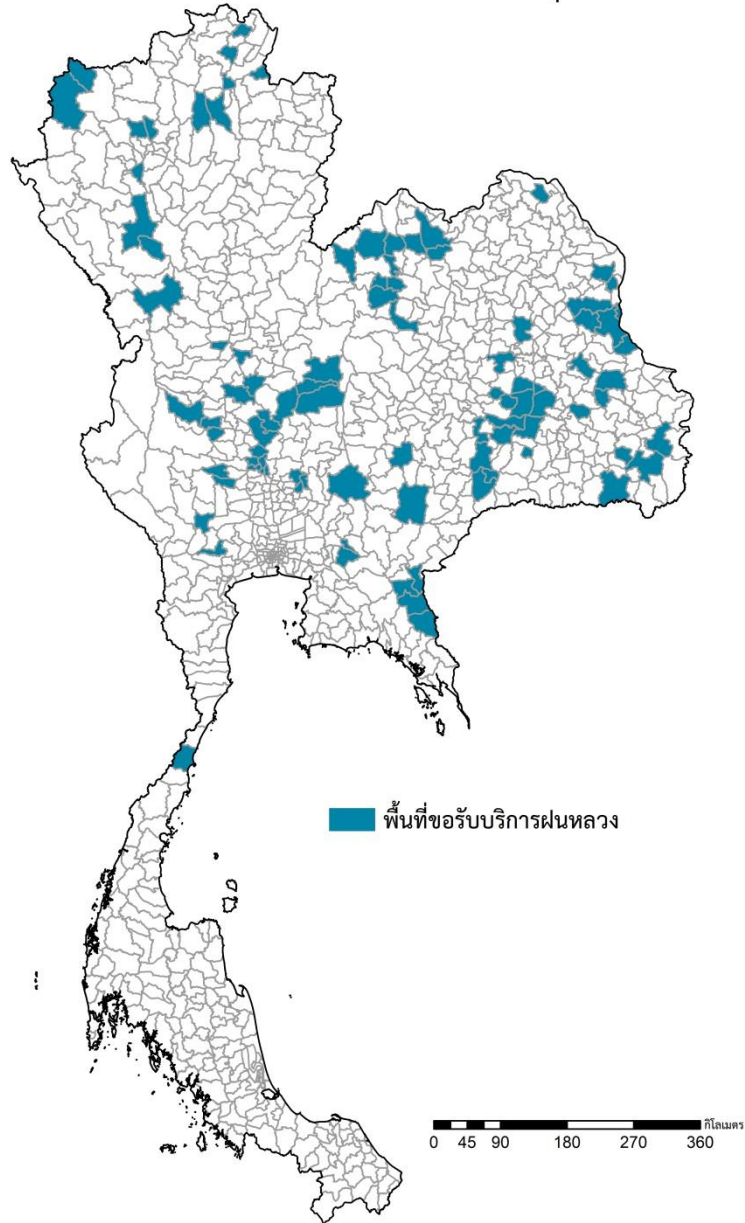
กลุ่มวิชาการปฏิบัติการฝนหลวง กองปฏิบัติการฝนหลวง กรมฝนหลวงและการบินเกษตร

royalrainmaking_academic@hotmail.com

๑ พื้นที่ขอรับบริการฝนหลวง (ระหว่างวันที่ 1 - 6 มิถุนายน 2564)

ภาค	รายชื่อจังหวัด (อำเภอ) ที่มีผู้ขอรับบริการฝนหลวง	จำนวนผู้ขอรับบริการ (ราย)
เหนือ	พะเยา(ภูซาง เมืองพะเยา), แม่ฮ่องสอน(เมืองแม่ฮ่องสอน ปางมะผ้า), เชียงราย(ดอยหลวง ป่าแดด เวียงชัย), เชียงใหม่(แม่ริม สันทราย), ตาก(เมืองตาก), ลำปาง(แม่พริก วังเหนือ), ลำพูน(ป่าซาง ลี้), กำแพงเพชร(ทรายทองวัฒนา), เพชรบูรณ์(วิเชียรบุรี บึงสามพัน หนองไผ่), พิจิตร(บึงนาราง)	22
กลาง	นครสวรรค์(ตากลิ เมืองนครสวรรค์ ตากฟ้า ไพศาลี ชุมแสง), สระบุรี(เสาให้ พระพุทธบาท เฉลิมพระเกียรติ), สิงห์บุรี(ค่ายบางระจัน ท่าช้าง บางระจัน พรหมบุรี อินทร์บุรี เมืองสิงห์บุรี), อุทัยธานี(ลานสัก หนองฉาง), ชัยนาท(หนองมะโมง), สุพรรณบุรี(ดอนเจดีย์ หนองหญ้าไซ), กาญจนบุรี(พนมทวน)	20
ตะวันออกเฉียงเหนือ	มหาสารคาม(เมืองมหาสารคาม นาเชือก), มุกดาหาร(คำชะอี ดงหลวง ดอนตาล ห้วยใหญ่ เมืองมุกดาหาร), ยโสธร(มหาชนะชัย กุดชุม), ร้อยเอ็ด(จตุรพักตรพิมาน สุวรรณภูมิ ปทุมรัตต์ เกษตรวิสัย เมืองสรวง), อุตรดิตถ์(กุดจับ บ้านฝื่อ), เลย(นาด้วง ผาขาว ภูกระดึง ภูเรือ หนองหิน เมืองเลย เอรಾವิน), นครราชสีมา(เมืองนครราชสีมา ครบุรี ปากช่อง), บึงกาฬ(ศรีวิไล), บุรีรัมย์ (ประโคนชัย สตึก เมืองบุรีรัมย์ พลับพลาชัย คูเมือง ลำปลายมาศ), ศรีสะเกษ(กันทรลักษ์), ขอนแก่น(ชุมแพ), นครพนม(ปลาปาก เรณูนคร), หนองบัวลำภู(สุวรรณคูหา), อุบลราชธานี (ลำโรง เดชอุดม พิบูลมังสาหาร), อำนาจเจริญ(หัวตะพาน เมืองอำนาจเจริญ), สุรินทร์(เขวาสินรินทร์ ท่าตูม ชุมพลบุรี), กาฬสินธุ์(เมืองกาฬสินธุ์)	52
ตะวันออก	จันทบุรี(โป่งน้ำร้อน สอยดาว), ฉะเชิงเทรา(พนมสารคาม), สระแก้ว(คลองหาด วังสมบูรณ์), ปราจีนบุรี(ศรีมหาโพธิ์)	8
ใต้	ประจวบคีรีขันธ์(บางสะพาน), ราชบุรี(บ้านโป่ง)	2
รวม	40 จังหวัด (97 อำเภอ)	104

พื้นที่ขอรับบริการฝนหลวง ระหว่างวันที่ 1 - 6 มิถุนายน 2564



จัดทำโดย : กองปฏิบัติการฝนหลวง กลุ่มวิชาการปฏิบัติการฝนหลวง ข้อมูล ณ วันที่ 7 มิถุนายน 2564

๑ สถานการณ์ปริมาณน้ำเก็บกักในอ่างเก็บน้ำที่สำคัญ

	ความจุของอ่างที่ รนก. ¹ (ล้าน ลบ.ม.)	ปริมาณน้ำในอ่างฯ (%)				ปริมาณน้ำไหลลงอ่างฯ (ล้าน ลบ.ม.)	ปริมาณน้ำระบาย (ล้าน ลบ.ม.)	ระดับน้ำ
		3 มิ.ย.	4 มิ.ย.	5 มิ.ย.	6 มิ.ย.	6 มิ.ย.	6 มิ.ย.	
ภาคเหนือ						4.77	30.64	
- ภูมิพล(ตาก)	13,462	33	33	32	32	0.00	12.00	ต่ำกว่า 40%
- สิริกิติ์(อุดรดิตต์)	9,510	36	36	36	36	3.39	14.06	ต่ำกว่า 40%
- แม่จัน(เชียงใหม่)	265	34	34	34	34	0.04	0.16	ต่ำกว่า 40%
- แม่กวาง(เชียงใหม่)	263	19	19	19	19	0.15	0.04	ต่ำกว่า 20%
- กิวลม(ลำปาง)	106	58	58	58	59	0.56	0.12	-
- กิวคอง(ลำปาง)	170	29	29	29	29	0.05	0.05	ต่ำกว่า 30%
- แควน้อยฯ(พิษณุโลก)	939	28	27	27	27	0.35	3.89	ต่ำกว่า 30%
- แม่มอก(ลำปาง)	110	37	37	37	37	0.23	0.32	ต่ำกว่า 40%
ภาคตะวันออกเฉียงเหนือ						8.58	6.95	
- ห้วยหลวง(อุดรธานี)	135	28	28	28	28	0.00	0.11	ต่ำกว่า 30%
- น้ำอูน(สกลนคร)	520	36	36	36	36	0.11	0.00	ต่ำกว่า 40%
- น้ำพุง(สกลนคร)	166	32	32	32	32	0.06	0.00	ต่ำกว่า 40%
- จุฬารักษ์(ชัยภูมิ)	164	71	71	71	71	0.11	0.00	-
- อุบลรัตน์(ขอนแก่น)	2,431	38	38	38	38	6.33	5.09	ต่ำกว่า 40%
- ลำปาว(กาฬสินธุ์)	1,980	24	24	24	24	0.82	0.29	ต่ำกว่า 30%
- ลำตะคอง(นครราชสีมา)	314	74	74	73	73	0.00	1.21	-
- ลำพระเพลิง(นครราชสีมา)	110	62	62	62	62	0.05	0.00	-
- มูลบน(นครราชสีมา)	141	71	71	71	71	0.00	0.04	-
- ลำแฉะ(นครราชสีมา)	275	55	55	55	55	0.24	0.12	-
- ลำนางรอง(บุรีรัมย์)	121	68	68	68	68	0.07	0.00	-
- สิรินคร(อุบลราชธานี)	1,966	59	59	59	59	0.74	0.00	-
- ลำปลายมาศ(นครราชสีมา)	98	64	64	64	64	0.05	0.09	-
ภาคกลาง						1.78	24.71	
- ป่าสักฯ(ลพบุรี)	960	16	16	15	15	0.00	3.03	ต่ำกว่า 20%
- ทับเสลา(อุทัยธานี)	160	36	36	36	34	0.00	2.20	ต่ำกว่า 40%
- กระเสียว(สุพรรณบุรี)	240	35	35	34	34	0.05	1.41	ต่ำกว่า 40%
- ศรีนครินทร์(กาญจนบุรี)	17,745	64	64	64	64	1.73	11.01	-
- วชิราลงกรณ์(กาญจนบุรี)	8,860	40	40	40	40	0.00	7.06	ต่ำกว่า 50%
ภาคตะวันออก						2.29	2.55	
- ขุนด่านฯ(นครนายก)	224	15	14	14	14	0.03	0.51	ต่ำกว่า 20%
- คลองสิียด(ฉะเชิงเทรา)	420	14	14	14	14	0.00	0.09	ต่ำกว่า 20%
- บางพระ(ชลบุรี)	117	43	43	43	42	0.13	0.25	ต่ำกว่า 50%
- หนองปลาไหล(ระยอง)	164	88	87	87	87	0.77	0.33	-
- ประแสร์(ระยอง)	295	62	62	62	62	0.54	0.00	-
- นฤปดินทรจินดา(ปราจีนบุรี)	295	29	29	29	28	0.02	0.20	ต่ำกว่า 30%
- พระปรัง(สระแก้ว)	97	43	43	43	42	0.00	0.04	ต่ำกว่า 50%
- ดอกกราย(ระยอง)	71	63	63	63	63	0.53	0.00	-
- คลองพระพุทธ(จันทบุรี)	70	65	65	65	65	0.00	0.11	-
- คลองหลวง รัชชโลทร(ชลบุรี)	98	37	36	35	34	0.27	1.01	ต่ำกว่า 40%
- ห้วยยาง(สระแก้ว)	60	8	7	7	7	0.00	0.00	ต่ำกว่า 10%
- ห้วยตะเคียน(สระแก้ว)	10	66	66	66	66	0.00	0.00	-
ภาคใต้						13.99	17.22	
- แก่งกระเจา(เพชรบุรี)	710	37	37	37	37	0.51	2.16	ต่ำกว่า 40%
- ปรามบุรี(ประจวบคีรีขันธ์)	347	53	53	53	52	0.47	2.19	-
- รัชชประภา(สุราษฎร์ธานี)	5,639	58	58	58	58	2.61	4.84	-
- บางยาง(ยะลา)	1,454	70	70	70	70	10.40	8.03	-

¹รณก. = ระดับน้ำเก็บกัก, ที่มา: กรมชลประทาน

การพยากรณ์อากาศและสภาพอากาศประจำวัน

๑ ลักษณะอากาศทั่วไปและการพยากรณ์อากาศ ประจำวันที่ 7 มิถุนายน 2564 (เวลา 06.00 น.)

ลักษณะอากาศทั่วไป	
<p>ลักษณะอากาศทั่วไป พยากรณ์อากาศ 24 ชั่วโมงข้างหน้า มรสุมตะวันตกเฉียงใต้ที่พัดปกคลุมทะเลอันดามัน ประเทศไทย และอ่าวไทย มีกำลังแรงขึ้น ประกอบกับมีหย่อมความกดอากาศต่ำปกคลุมบริเวณประเทศเวียดนามตอนบน ลักษณะเช่นนี้ทำให้ประเทศไทยมีฝนเพิ่มขึ้น และมีฝนตกหนักบางแห่งบริเวณภาคเหนือ ภาคตะวันออกเฉียงเหนือ ภาคตะวันออก และภาคใต้ฝั่งตะวันตก ขอให้ประชาชนบริเวณดังกล่าวระวังอันตรายจากฝนตกหนักในระยะนี้ไว้ด้วย สำหรับคลื่นลมบริเวณทะเลอันดามันและอ่าวไทยตอนบนมีกำลังแรงขึ้น โดยทะเลอันดามันมีคลื่นสูง 1-2 เมตร บริเวณที่มีฝนฟ้าคะนองคลื่นสูงมากกว่า 2 เมตร ชาวเรือบริเวณทะเลอันดามันควรเพิ่มความระมัดระวังในการเดินเรือในบริเวณที่มีฝนฟ้าคะนอง</p> <p>ฝุ่นละอองขนาดเล็ก ในช่วงของฤดูฝนการสะสมของฝุ่นละออง/หมอกควันมีน้อย</p>	
ภาคเหนือ	มีฝนฟ้าคะนองร้อยละ 60 ของพื้นที่ กับมีฝนตกหนักบางแห่ง บริเวณจังหวัดแม่ฮ่องสอน เชียงใหม่ เชียงราย ลำพูน ลำปาง พะเยา แพร่ น่าน อุตรดิตถ์ พิษณุโลก และตาก อุณหภูมิต่ำสุด 23-27 องศาเซลเซียส อุณหภูมิสูงสุด 33-36 องศาเซลเซียส ลมตะวันตกเฉียงใต้ ความเร็ว 10-20 กม./ชม.
ภาคกลาง	มีฝนฟ้าคะนองร้อยละ 40 ของพื้นที่ กับลมกระโชกแรงบางแห่ง ส่วนมากบริเวณจังหวัดนครสวรรค์ อุทัยธานี ชัยนาท ลพบุรี สุพรรณบุรี กาญจนบุรี และราชบุรี อุณหภูมิต่ำสุด 25-27 องศาเซลเซียส อุณหภูมิสูงสุด 34-39 องศาเซลเซียส ลมตะวันตกเฉียงใต้ ความเร็ว 10-20 กม./ชม.
ภาคตะวันออกเฉียงเหนือ	มีฝนฟ้าคะนองร้อยละ 70 ของพื้นที่ กับมีฝนตกหนักบางแห่ง บริเวณจังหวัดเลย หนองบัวลำภู อุดรธานี หนองคาย บึงกาฬ นครพนม ขอนแก่น สกลนคร กาฬสินธุ์ มุกดาหาร ร้อยเอ็ด ยโสธร อำนาจเจริญ สุรินทร์ ศรีสะเกษ และอุบลราชธานี อุณหภูมิต่ำสุด 23-25 องศาเซลเซียส อุณหภูมิสูงสุด 30-36 องศาเซลเซียส ลมตะวันตกเฉียงใต้ ความเร็ว 10-20 กม./ชม.
ภาคตะวันออก	มีฝนฟ้าคะนองร้อยละ 60 ของพื้นที่ กับมีฝนตกหนักบางแห่ง บริเวณจังหวัดฉะเชิงเทรา ปราจีนบุรี สระแก้ว ชลบุรี ระยอง จันทบุรี และตราด อุณหภูมิต่ำสุด 24-28 องศาเซลเซียส อุณหภูมิสูงสุด 30-36 องศาเซลเซียส ลมตะวันตกเฉียงใต้ ความเร็ว 15-30 กม./ชม. ทะเลมีคลื่นสูงประมาณ 1 เมตร บริเวณที่มีฝนฟ้าคะนองคลื่นสูง 1-2 เมตร
ภาคใต้ฝั่งตะวันออก	มีฝนฟ้าคะนองร้อยละ 60 ของพื้นที่ ส่วนมากบริเวณจังหวัดเพชรบุรี ประจวบคีรีขันธ์ ชุมพร สุราษฎร์ธานี และนครศรีธรรมราช อุณหภูมิต่ำสุด 23-26 องศาเซลเซียส อุณหภูมิสูงสุด 33-36 องศาเซลเซียส ลมตะวันตกเฉียงใต้ ความเร็ว 10-30 กม./ชม. ทะเลมีคลื่นต่ำกว่า 1 เมตร บริเวณที่มีฝนฟ้าคะนองคลื่นสูง 1-2 เมตร
ภาคใต้ฝั่งตะวันตก	มีฝนฟ้าคะนองร้อยละ 70 ของพื้นที่ กับมีฝนตกหนักบางแห่ง ส่วนมากบริเวณจังหวัดระนอง พังงา ภูเก็ต และกระบี่ อุณหภูมิต่ำสุด 22-26 องศาเซลเซียส อุณหภูมิสูงสุด 29-33 องศาเซลเซียส ลมตะวันตกเฉียงใต้ ความเร็ว 15-35 กม./ชม. ทะเลมีคลื่นสูง 1-2 เมตร บริเวณที่มีฝนฟ้าคะนองคลื่นสูงมากกว่า 2 เมตร
กรุงเทพมหานครและปริมณฑล	มีฝนฟ้าคะนองร้อยละ 30 ของพื้นที่ ส่วนมากในระหว่างบ่ายถึงค่ำ อุณหภูมิต่ำสุด 27-29 องศาเซลเซียส อุณหภูมิสูงสุด 33-37 องศาเซลเซียส ลมตะวันตกเฉียงใต้ ความเร็ว 10-20 กม./ชม.

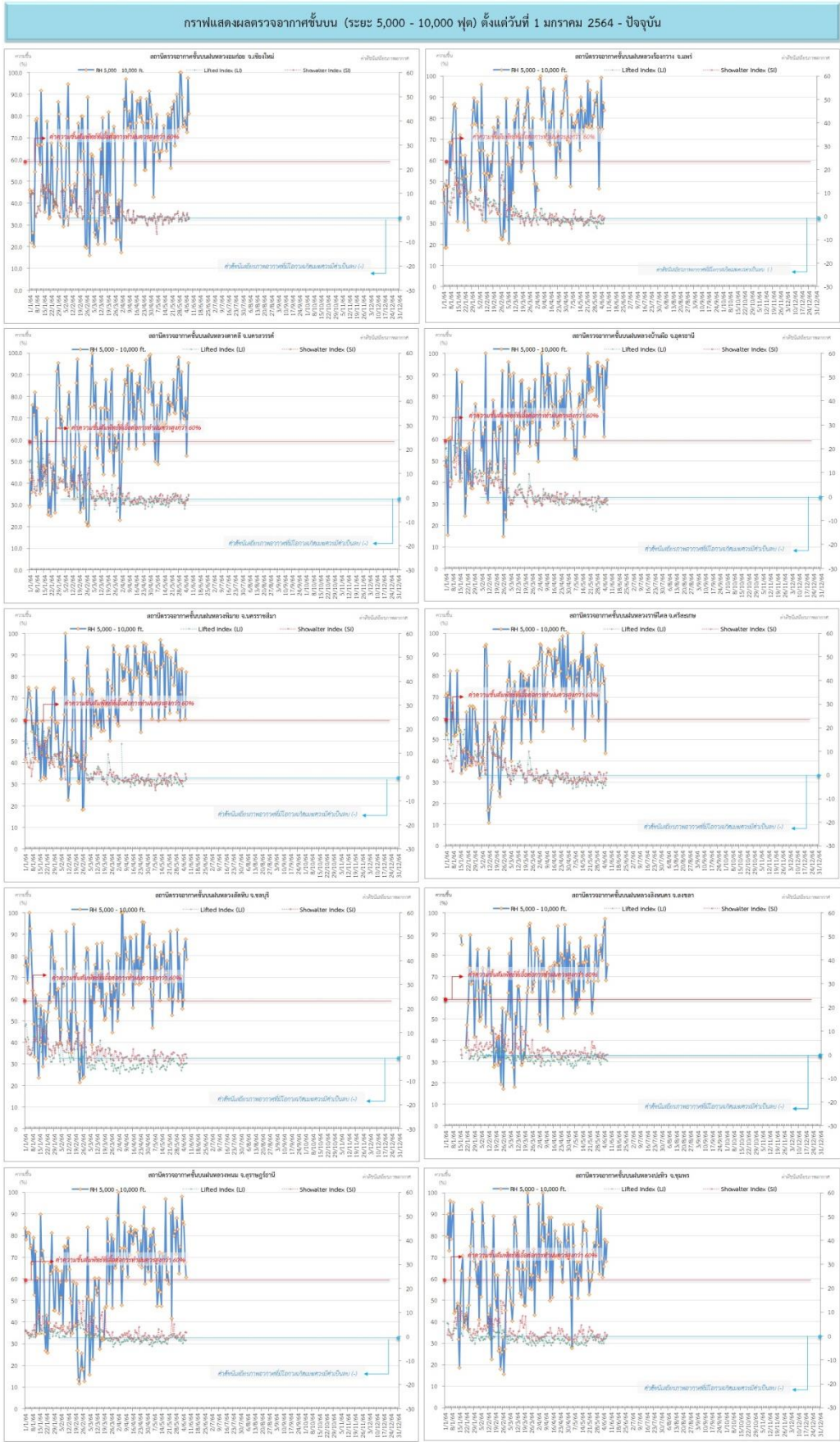
ที่มา: กรมอุตุนิยมวิทยา

๑ ข้อมูลความชื้นจากการตรวจอากาศชั้นบน (Sounding) ระยะเวลาสูง 5,000 - 10,000 ฟุต

ภาค	สถานีตรวจอากาศ	ความชื้นสัมพัทธ์ (%)					ความไม่เสถียรภาพของมวลอากาศ (LI)
		3 มิ.ย.	4 มิ.ย.	5 มิ.ย.	6 มิ.ย.	7 มิ.ย.	
ภาคเหนือ	สถานีเรดาร์ฝนหลวงอมก๋อย	79	75	73	98	82	-0.6
	สถานีตรวจอากาศเคลื่อนที่ร่องกวาง	74	100	75	88	84	-1.0
ภาคกลาง	สถานีเรดาร์ฝนหลวงตาคลี	70	80	53	73	96	1.3
ภาคตะวันออกเฉียงเหนือ	สถานีเรดาร์ฝนหลวงพิมาย	84	67	n/a	61	83	0.0
	สถานีตรวจอากาศเคลื่อนที่บ้านฝือ	73	62	93	85	97	-3.4
	สถานีตรวจอากาศเคลื่อนที่ราชสีไศล	85	77	79	44	68	-1.8
ภาคตะวันออก	สถานีเรดาร์ฝนหลวงสัตหีบ	56	60	84	88	79	-2.7
ภาคใต้	สถานีเรดาร์ฝนหลวงพนม	99	87	85	68	61	-1.5
	สถานีตรวจอากาศเคลื่อนที่ปะทิว	61	66	79	69	77	-0.2
	สถานีตรวจอากาศเคลื่อนที่สิงหนคร	90	94	98	69	76	-2.6

หมายเหตุ : LI (Lifted Index) คือ ดัชนีที่ใช้ออกความไม่เสถียรภาพของมวลอากาศ ในระดับ 50 มิลลิบาร์ ควรมีค่าต่ำกว่า -2 ซึ่งจะมีโอกาสเกิดเมฆในแนวตั้งและพัฒนาตัวเป็นกลุ่มฝนได้

๑ กราฟแสดงแนวโน้มความชื้นอากาศชั้นบนและดัชนีเสถียรภาพอากาศ (ระหว่างวันที่ 1 มกราคม – 7 มิถุนายน 2564)



หมายเหตุ
 - ระยะความสูง 5,000-10,000 ฟุต เป็นระดับความดันบินในการปฏิบัติการนทพวง (ระดับสูงแบบ) - ความชื้นสัมพัทธ์ที่เอื้อต่อการปฏิบัติการนทพวงควรมีค่าสูงกว่าร้อยละ 60 ขึ้นไป
 - ดัชนีเสถียรภาพที่เอื้อต่อการเกิดเมฆความชื้นค่าเป็นลบ (-) - LI Lifted Index คือค่าดัชนีเสถียรภาพชั้นอากาศระดับต่ำ - SI Showalter Index คือค่าดัชนีเสถียรภาพชั้นอากาศระดับกลาง

การปฏิบัติการฝนหลวงประจำวัน

๑ สรุปผลปฏิบัติการฝนหลวง ประจำวันที่ 6 มิถุนายน 2564

ภาค/หน่วยฯ	หน่วยปฏิบัติการฯ (หน่วย)	เครื่องบิน ผล./ทอ./ทบ. (ลำ)	จำนวนเที่ยวบิน (เที่ยว)	จำนวนชั่วโมงบิน (ชั่วโมง)	ปริมาณการใช้สารฝนหลวง (ตัน/นัด)	จังหวัดที่มีการรายงานฝนตก (จำนวนจังหวัด/อ่างเก็บน้ำเป้าหมาย)
เหนือ	2	4/-/-	3	4:00	3.00/-	1/1
- เชียงใหม่	1	2/-/-	0	0:00	0.00/-	ไม่ปฏิบัติการฝนหลวง เนื่องจากท้องฟ้าปิดและมีฝนฟ้าคะนองบริเวณสนามบิน
- ตาก	1	2/-/-	3	4:00	3.00/-	1.ภารกิจป้องกันและแก้ไขปัญหาภัยแล้ง มีฝนตกเล็กน้อยถึงปานกลางบริเวณพื้นที่การเกษตร จ.ตาก (สามเงา บ้านตาก) 2.ภารกิจเติมน้ำต้นทุนให้เขื่อนกักเก็บน้ำ บริเวณพื้นที่ลุ่มรับน้ำเขื่อนภูมิพล จ.ตาก
เหนือ(ตอนล่าง)	1	3/-/-	2	2:45	2.00/-	4/-
- พิษณุโลก	1	3/-/-	2	2:45	2.00/-	ภารกิจป้องกันและแก้ไขปัญหาภัยแล้ง มีฝนตกเล็กน้อยบริเวณพื้นที่การเกษตร จ.พิจิตร(ตงเจริญ) จ.เพชรบูรณ์(วังโป่ง ชนแดน หนองไผ่ บึงสามพัน) จ.พิษณุโลก(เนินมะปราง) จ.นครสวรรค์(หนองบัว)
กลาง	2	5/-/1	8	11:35	5.80/-	7/5
- ลพบุรี	1	2/-/1	5	6:50	3.80/-	1.ภารกิจป้องกันและแก้ไขปัญหาภัยแล้ง มีฝนตกเล็กน้อยถึงปานกลางบริเวณพื้นที่การเกษตร จ.อุทัยธานี(ลานสัก บ้านไร่ ห้วยคต หนองขาหย่าง หนองฉาง เมืองอุทัยธานี) จ.นครสวรรค์(ตากฟ้า ตาคีรี ไทศาลี ลาดยาว แม่่วงก์ บรรพตพิสัย เมืองนครสวรรค์ ไกรกพระ) จ.ลพบุรี(บ้านหมี่ หนองม่วง สระโบสถ์ พัฒนานิคม เมืองลพบุรี โคกสำโรง ชัยบาดาล) จ.ชัยนาท(หนองมะโมง วัดสิงห์ เมืองชัยนาท มโนรมย์ สรรพยา) จ.สระบุรี(หนองโดน พระพุทธบาท เฉลิมพระเกียรติ แก่งคอย เสาไทย์) จ.สิงห์บุรี(อินทร์บุรี) จ.เพชรบูรณ์(ศรีเทพ วิเชียรบุรี) 2.ภารกิจเติมน้ำต้นทุนให้เขื่อนกักเก็บน้ำ บริเวณพื้นที่ลุ่มรับน้ำเขื่อนป่าสักชลสิทธิ์ อ่างเก็บน้ำห้วยใหญ่ อ่างเก็บน้ำห้วยใหญ่(วังฆม) จ.ลพบุรี อ่างเก็บน้ำทับเสลา จ.อุทัยธานี
- กาญจนบุรี	1	3/-/-	3	4:45	2.00/-	1.ภารกิจป้องกันและแก้ไขปัญหาภัยแล้ง มีฝนตกเล็กน้อยถึงปานกลางบริเวณพื้นที่การเกษตร จ.กาญจนบุรี(ศรีสวัสดิ์ ทองผาภูมิ ไทรโยค บ่อพลอย) 2.ภารกิจเติมน้ำต้นทุนให้เขื่อนกักเก็บน้ำ บริเวณพื้นที่ลุ่มรับน้ำเขื่อนศรีนครินทร์ เขื่อนวชิราลงกรณ จ.กาญจนบุรี
ตะวันออกเฉียงเหนือ	1	1/-/-	1	2:40	2.00/-	2/2
- ขอนแก่น	1	1/-/-	1	2:40	2.00/-	1.ภารกิจป้องกันและแก้ไขปัญหาภัยแล้ง มีฝนตกเล็กน้อยบริเวณพื้นที่การเกษตร จ.เลย(เอราวัณ วังสะพุง นาดัง ภูหลวง ภูเรือ เมืองเลย) จ.หนองบัวลำภู(นาวังสุวรรณคูหา นากลาง เมืองหนองบัวลำภู ศรีบุญเรือง)

ภาค/หน่วยฯ	หน่วยปฏิบัติการ (หน่วย)	เครื่องบิน ผล./ทอ./ ทบ. (ลำ)	จำนวน เที่ยวบิน (เที่ยว)	จำนวน ชั่วโมงบิน (ชั่วโมง)	ปริมาณ การใช้ สารฝนหลวง (ตัน/นัด)	จังหวัดที่มีการรายงานฝนตก (จำนวนจังหวัด/อ่างเก็บน้ำเป้าหมาย)
						2.ภารกิจเติมน้ำต้นทุนให้เขื่อนกักเก็บน้ำ บริเวณพื้นที่ลุ่มรับน้ำเขื่อนอุบลรัตน์ จ.ขอนแก่น เขื่อนห้วยหลวง จ.อุดรธานี
ตะวันออกเฉียงเหนือ(ตอนล่าง)	3	5/2/-	7	11:02	4.30/12	5/-
- สุรินทร์	1	3/-/-	4	5:40	2.30/-	ภารกิจป้องกันและแก้ไขปัญหาภัยแล้ง มีฝนตกเล็กน้อยบริเวณพื้นที่การเกษตร จ.ร้อยเอ็ด(เกษตรวิสัย สุวรรณภูมิ) จ.สุรินทร์(ชุมพลบุรี)
- อุบลราชธานี	1	-/1/-	0	0:00	0.00/-	ภารกิจป้องกันและแก้ไขปัญหาภัยแล้ง มีฝนตกเล็กน้อยบริเวณพื้นที่การเกษตร จ.นครราชสีมา(คง บ้านเหลื่อม บัวใหญ่ ปากช่อง สีดา) จ.ชัยภูมิ(ภูเขียว เกษตรสมบูรณ์ บ้านแท่น แก้งคร้อ) จ.ขอนแก่น(ชุมแพ)
- นครราชสีมา	1	2/1/-	3	5:22	2.00/12	ไม่ปฏิบัติการฝนหลวง เนื่องจากเครื่องบิน ทอ. ตรวจพบเศษประจำสัปดาห์
ตะวันออก	1	2/-/-	0	0:00	0.00/-	-/-
- สระแก้ว	1	2/-/-	0	0:00	0.00/-	ไม่ปฏิบัติการฝนหลวง เนื่องจากมวลอากาศระดับบนมีลักษณะทรงตัว ประกอบกับท้องฟ้ามีเมฆชั้นสูงปกคลุมตลอดวัน ส่งผลให้เมฆคิวมูลัสในพื้นที่เป้าหมายพัฒนาตัวช้าและสลายตัวเร็ว
ใต้	3	2/2/-	0	0:00	0.00/-	-/-
- หัวหิน	1	2/-/-	0	0:00	0.00/-	ไม่ปฏิบัติการฝนหลวง เนื่องจากสภาพอากาศมีเสถียรภาพและมีเมฆชั้นกลางปกคลุมเต็มท้องฟ้าตลอดทั้งวัน ส่งผลให้เมฆในพื้นที่เป้าหมายไม่พัฒนาตัว
- สุราษฎร์ธานี	1	-/1/-	0	0:00	0.00/-	ไม่ปฏิบัติการฝนหลวง เนื่องจากเครื่องบิน กองทัพอากาศตรวจซ่อมพิเศษประจำสัปดาห์
- สงขลา	1	-/1/-	0	0:00	0.00/-	ไม่ปฏิบัติการฝนหลวง เนื่องจากมีแจ้งเตือนสภาพอากาศ และมีฝนตกบริเวณสนามบินและพื้นที่ใกล้เคียงเป็นระยะ
รวม	13	22/4/1	21	32:02	17.100/12	19/8

๑ สรุปผลการปฏิบัติการฝนหลวง ตั้งแต่วันที่ 1 กุมภาพันธ์ - 6 มิถุนายน 2564

ตั้งแต่เริ่มตั้งหน่วยปฏิบัติการหลวง เมื่อวันที่ 1 กุมภาพันธ์ - 6 มิถุนายน 2564 มีการขึ้นปฏิบัติการฝนหลวง จำนวน 104 วัน มีวันฝนตกจากการปฏิบัติการฝนหลวงคิดเป็นร้อยละ 93.06 ขึ้นปฏิบัติงาน จำนวน 1,984 เที่ยวบิน (2,984:55 ชั่วโมงบิน) ปริมาณการใช้สารฝนหลวง 1,728.725 ตัน พลุสารดูดความชื้นโซเดียมคลอไรด์ จำนวน 135 นัด พลุสารดูดความชื้นแคลเซียมคลอไรด์ จำนวน 137 นัด พลุซิลเวอร์ไอโอไดต์ สำหรับภารกิจปฏิบัติการฝนหลวง จำนวน 926 นัด จังหวัดที่มีรายงานฝนตกรวม 62 จังหวัด

ภาค - ศูนย์/หน่วยปฏิบัติการฯ	ขึ้นบิน (วัน)	ฝนตก (วัน)	จำนวน เที่ยวบิน (เที่ยว)	จำนวน ชั่วโมงบิน (ชั่วโมง)	ปริมาณ สารฝนหลวง (ตัน/AgI,CaCl ₂ , NaCl นัด)	จังหวัดที่มีรายงานฝนตก (ทั้งการสังเกตด้วยสายตา/การตรวจวัด ด้วยเรดาร์ และเครื่องวัดน้ำฝนอัตโนมัติ)
เหนือ	74	65	280	398:10	255.55/473	9 จังหวัด
- เชียงใหม่ (เปิดหน่วยฯ ตั้งแต่วันที่ 1 ก.พ. 64 เป็นต้นไป)	65	56	149	214:35	127.95/473	บริเวณที่มีฝนตก ได้แก่ เชียงใหม่ ลำปาง พะเยา เชียงราย ตาก แพร่ ลำพูน แม่ฮ่องสอน (8 จังหวัด)
- ตาก (เปิดหน่วยฯ ตั้งแต่วันที่ 1 ก.พ. 64 เป็นต้นไป)	54	49	131	183:35	127.60/-	บริเวณที่มีฝนตก ได้แก่ เชียงใหม่ ตาก กำแพงเพชร ลำพูน ลำปาง (5 จังหวัด)
เหนือ(ตอนล่าง)	78	71	212	431:55	158.225/450	26 จังหวัด
- พิษณุโลก (เปิดหน่วยฯ ตั้งแต่วันที่ 1 ก.พ. 64 เป็นต้นไป)	78	71	212	431:55	158.225/450	บริเวณที่มีฝนตก ได้แก่ กำแพงเพชร ลพบุรี นครราชสีมา พิษณุโลก เพชรบูรณ์ แพร่ พิษณุโลก นครสวรรค์ ชัยภูมิ กาฬสินธุ์ เชียงใหม่ ลำปาง ตาก ขอนแก่น สุโขทัย อุตรดิตถ์ เชียงราย มหาสารคาม ลำพูน อุตรธานี เลย แม่ฮ่องสอน บุรีรัมย์ สุรินทร์ หนองบัวลำภู ศรีสะเกษ (26 จังหวัด)
กลาง	84	83	718	984:35	510.85/-	14 จังหวัด
- นครสวรรค์ (เปิดหน่วยฯ ระหว่างวันที่ 1 ก.พ. - 31 มี.ค 64)	23	22	71	97:35	53.90/-	บริเวณที่มีฝนตก ได้แก่ อุทัยธานี นครสวรรค์ ชัยนาท ลพบุรี เพชรบูรณ์ สิงห์บุรี สระบุรี (7 จังหวัด)
- กาญจนบุรี (เปิดหน่วยฯ ตั้งแต่วันที่ 1 ก.พ. 64 เป็นต้นไป)	81	80	420	559:10	280.95/-	บริเวณที่มีฝนตก ได้แก่ กาญจนบุรี สุพรรณบุรี อ่างทอง อุทัยธานี (4 จังหวัด)
- ลพบุรี (เปิดหน่วยฯ ตั้งแต่วันที่ 1 เม.ย. 64 เป็นต้นไป)	51	51	227	327:50	176.00/-	บริเวณที่มีฝนตก ได้แก่ นครสวรรค์ ลพบุรี สระบุรี อุทัยธานี ชัยนาท อ่างทอง นครราชสีมา สิงห์บุรี พระนครศรีอยุธยา เพชรบูรณ์ สุพรรณบุรี พิษณุโลก กำแพงเพชร (13 จังหวัด)
ตะวันออกเฉียงเหนือ	63	59	84	168:00	161.80/-	11 จังหวัด
- อุตรธานี (เปิดหน่วยฯ ตั้งแต่วันที่ 1 ก.พ. - 31 พ.ค. 64)	58	54	78	155:25	149.80/-	บริเวณที่มีฝนตก ได้แก่ อุตรธานี สกลนคร เลย กาฬสินธุ์ หนองบัวลำภู ขอนแก่น นครพนม มุกดาหาร ชัยภูมิ หนองคาย บึงกาฬ (11 จังหวัด)
- ขอนแก่น (เปิดหน่วยฯ ตั้งแต่วันที่ 1 มิ.ย. 64 เป็นต้นไป)	5	5	6	12:35	12.00/-	บริเวณที่มีฝนตก ได้แก่ ขอนแก่น เลย อุตรธานี หนองบัวลำภู กาฬสินธุ์ มุกดาหาร นครพนม (7 จังหวัด)

ภาค - ศูนย์/หน่วยปฏิบัติการ	ขึ้นบิน (วัน)	ฝนตก (วัน)	จำนวน เที่ยวบิน (เที่ยว)	จำนวน ชั่วโมงบิน (ชั่วโมง)	ปริมาณ สารฝนหลวง (ตัน/AgI, CaCl ₂ , NaCl น้ด)	จังหวัดที่มีรายงานฝนตก (ทั้งการสังเกตด้วยสายตา/การตรวจวัด ด้วยเรดาร์ และเครื่องวัดน้ำฝนอัตโนมัติ)
ตะวันออกเฉียงเหนือ(ตอนล่าง)	72	69	331	474:30	289.00/3/272	15 จังหวัด
- บุรีรัมย์ (เปิดหน่วยฯ ตั้งแต่วันที่ 1 ก.พ. - 31 พ.ค. 64)	52	47	166	225:15	109.70/-	บริเวณที่มีฝนตก ได้แก่ ศรีสะเกษ นครราชสีมา บุรีรัมย์ มหาสารคาม อุบลราชธานี อำนาจเจริญ ชัยภูมิ สุรินทร์ ร้อยเอ็ด ขอนแก่น กาฬสินธุ์ ยโสธร (12 จังหวัด)
- อุบลราชธานี (เปิดหน่วยฯ ตั้งแต่วันที่ 9 มี.ค. 64 เป็นต้นไป)	36	33	47	67:20	92.40/-	บริเวณที่มีฝนตก ได้แก่ อุบลราชธานี ศรีสะเกษ อำนาจเจริญ ยโสธร ร้อยเอ็ด สุรินทร์ (6 จังหวัด)
- นครราชสีมา (เปิดหน่วยฯ ตั้งแต่วันที่ 1 เม.ย. 64 เป็นต้นไป)	47	45	99	154:45	74.50/3/272	บริเวณที่มีฝนตก ได้แก่ นครราชสีมา ชัยภูมิ เพชรบูรณ์ สระบุรี ลพบุรี บุรีรัมย์ ขอนแก่น (7 จังหวัด)
- สุรินทร์ (เปิดหน่วยฯ ตั้งแต่วันที่ 1 มิ.ย. 64 เป็นต้นไป)	5	4	19	27:10	12.40/-	บริเวณที่มีฝนตก ได้แก่ บุรีรัมย์ สุรินทร์ ร้อยเอ็ด มหาสารคาม (4 จังหวัด)
ตะวันออก	55	50	184	271:00	118.90/-	6 จังหวัด
- ระยอง (เปิดหน่วยฯ ระหว่างวันที่ 1 - 28 ก.พ. 64)	2	1	4	4:50	1.30/-	บริเวณที่มีฝนตก ได้แก่ ชลบุรี (1 จังหวัด)
- จันทบุรี (เปิดหน่วยฯ ตั้งแต่วันที่ 1 มี.ค. - 4 พ.ค. 64)	35	33	121	188:30	80.80/-	บริเวณที่มีฝนตก ได้แก่ ฉะเชิงเทรา ระยอง จันทบุรี ปราจีนบุรี สระแก้ว (5 จังหวัด)
- สระแก้ว (เปิดหน่วยฯ ตั้งแต่วันที่ 5 พ.ค. 64 เป็นต้นไป)	18	16	59	77:40	36.80/-	บริเวณที่มีฝนตก ได้แก่ ฉะเชิงเทรา สระแก้ว (2 จังหวัด)
ใต้	69	67	175	256:45	234.40/-	12 จังหวัด
- หัวหิน (เปิดหน่วยฯ ตั้งแต่วันที่ 1 มี.ค. 64 เป็นต้นไป)	46	42	109	160:50	107.00/-	บริเวณที่มีฝนตก ได้แก่ ประจวบคีรีขันธ์ เพชรบุรี ราชบุรี (3 จังหวัด)
- สุราษฎร์ธานี (เปิดหน่วยฯ ตั้งแต่วันที่ 1 มี.ค. 64 เป็นต้นไป)	35	32	37	54:10	69.40/-	บริเวณที่มีฝนตก ได้แก่ นครศรีธรรมราช ชุมพร พัทลุง สุราษฎร์ธานี ตรัง กระบี่ ระนอง (7 จังหวัด)
- สงขลา (เปิดหน่วยฯ ตั้งแต่วันที่ 1 เม.ย. 64 เป็นต้นไป)	29	29	29	41:45	58.00/-	บริเวณที่มีฝนตก ได้แก่ นครศรีธรรมราช พัทลุง สงขลา นราธิวาส (4 จังหวัด)

กลุ่มวิชาการปฏิบัติการฝนหลวง กองปฏิบัติการฝนหลวง กรมฝนหลวงและการบินเกษตร