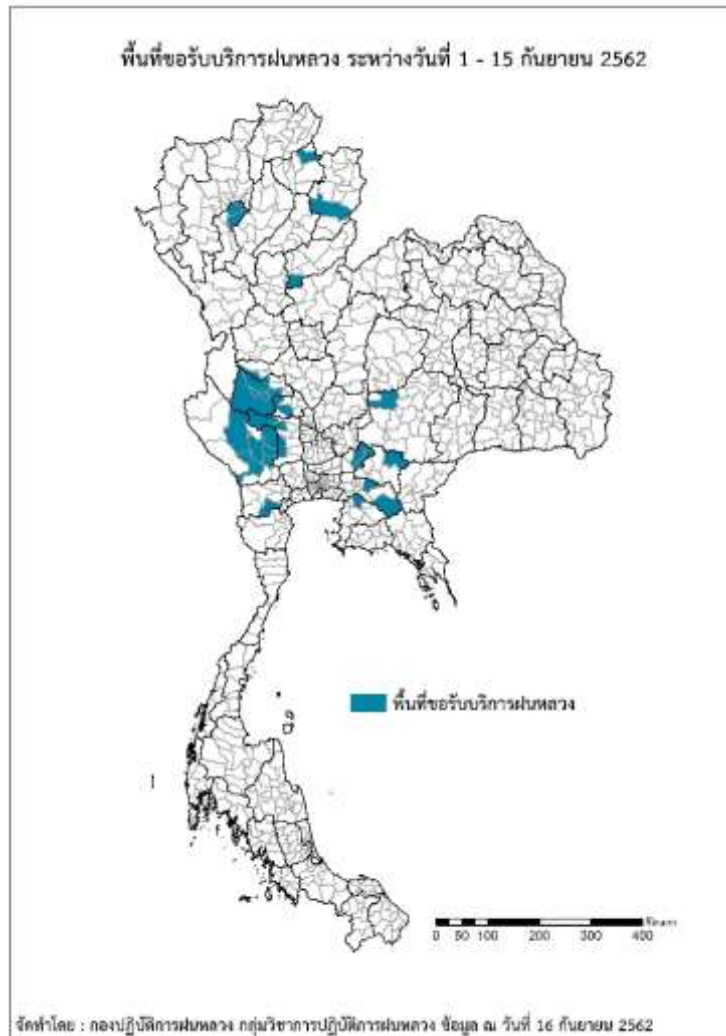




รายงานการปฏิบัติการฝนหลวง ประจำปี 2562
ประจำวันที่ 16 กันยายน 2562
และผลการปฏิบัติการฝนหลวงประจำวันที่ 15 กันยายน 2562
กลุ่มวิชาการปฏิบัติการฝนหลวง กองปฏิบัติการฝนหลวงกรมฝนหลวงและการบินเกษตร
royalrainmaking_academic@hotmail.com

พื้นที่ขอรับบริการฝนหลวง (ระหว่างวันที่ 1 - 15 กันยายน 2562)

ภาค	รายชื่อจังหวัด (อำเภอ) ที่มีผู้ขอรับบริการ	จำนวนผู้ขอรับบริการ (ราย)
เหนือ	ลำพูน(บ้านธิ เมืองลำพูน แม่ทา), น่าน(เวียงสา), พะเยา(เชียงคำ), อุตรดิตถ์(พิชัย)	4
กลาง	กาญจนบุรี(เลาขวัญ พนมทวน ห้วยกระเจา ศรีสวัสดิ์ บ่อพลอย เมืองกาญจนบุรี), ชัยนาท(หนองมะโมง หันคา), สระบุรี(หนองแขง), สุพรรณบุรี(ด่านช้าง หนองหญ้าไซ อุทุมพร), นครสวรรค์(แม่เปิน), อุทัยธานี(บ้านไร่ ลานสัก หนองฉาง ห้วยคต)	33
ตะวันออกเฉียงเหนือ	นครราชสีมา(ด่านขุนทด)	1
ตะวันออก	ฉะเชิงเทรา(ท่าตะเกียบ พนมสารคาม), นครนายก(ปากพลี เมืองนครนายก), ปราจีนบุรี(นาดี), ชลบุรี(พนัสนิคม)	5
ใต้	ราชบุรี(ปากท่อ)	1
รวม	16 จังหวัด (31 อำเภอ)	44



สถานการณ์ปริมาณน้ำเก็บกักในอ่างเก็บน้ำที่สำคัญ

	ความจุของอ่างที่ รนก. ¹ (ล้าน ลบ.ม.)	ปริมาณน้ำในอ่างฯ (%)				ปริมาตรน้ำไหลลงอ่างฯ (ล้าน ลบ.ม.)	ปริมาตรน้ำระบาย (ล้าน ลบ.ม.)	ระดับน้ำ
		12 ก.ย.	13 ก.ย.	14 ก.ย.	15 ก.ย.	15 ก.ย.	15 ก.ย.	
ภาคเหนือ						53.09	9.34	
- ภูมิพล(ตาก)	13,462	41	41	41	41	21.58	1.50	ต่ำกว่า 50%
- สิริกิติ์(อุดรดิตถ์)	9,510	56	56	56	56	20.77	4.51	-
- แม้งัดฯ(เชียงใหม่)	265	53	53	53	53	0.39	0.09	-
- แม่กวงฯ(เชียงใหม่)	263	30	30	30	30	0.83	0.95	ต่ำกว่า 40%
- กิวลม(ลำปาง)	106	60	60	60	60	1.24	1.24	-
- กิวคองมา(ลำปาง)	170	66	66	66	66	0.70	0.33	-
- แควน้อยฯ(พิษณุโลก)	939	49	50	51	52	7.29	0.43	-
- แม่มอก(ลำปาง)	110	34	34	34	34	0.29	0.29	ต่ำกว่า 40%
ภาคตะวันออกเฉียงเหนือ						54.56	14.42	
- ห้วยหลวง(อุดรธานี)	135	62	65	67	68	1.69	0.22	-
- น้ำอูน(สกลนคร)	520	66	68	69	70	6.42	0.32	-
- น้ำพุง(สกลนคร)	166	53	54	54	54	0.82	0.61	-
- จุฬารักษ์(ชัยภูมิ)	164	30	30	31	31	0.09	0.00	ต่ำกว่า 40%
- อุบลรัตน์(ขอนแก่น)	2,431	26	26	26	26	4.46	0.31	ต่ำกว่า 30%
- ลำปาว(กาฬสินธุ์)	1,980	78	80	83	84	28.93	1.93	-
- ลำตะคอง(นครราชสีมา)	314	51	51	51	51	0.51	0.17	-
- ลำพระเพลิง(นครราชสีมา)	110	17	17	18	18	0.32	0.00	ต่ำกว่า 20%
- มูลบน(นครราชสีมา)	141	27	28	28	28	0.00	0.04	ต่ำกว่า 30%
- ลำแฉะ(นครราชสีมา)	275	26	26	27	28	1.54	0.03	ต่ำกว่า 30%
- ลำน้ำรอง(บุรีรัมย์)	121	12	12	12	12	0.68	0.00	ต่ำกว่า 20%
- สิรินคร(อุบลราชธานี)	1,966	94	93	92	92	8.86	10.79	-
- ลำปลายมาศ(นครราชสีมา)	98	26	26	27	27	0.24	0.00	ต่ำกว่า 30%
ภาคกลาง						107.09	31.43	
- ป่าสักฯ(ลพบุรี)	960	32	34	36	39	23.52	1.01	ต่ำกว่า 40%
- ทับเสลา(อุทัยธานี)	160	23	23	23	22	0.00	0.07	ต่ำกว่า 30%
- กระเสียว(สุพรรณบุรี)	240	22	22	22	22	0.00	0.21	ต่ำกว่า 30%
- ศรีนครินทร์(กาญจนบุรี)	17,745	83	84	84	84	39.38	5.02	-
- วชิราลงกรณ์(กาญจนบุรี)	8,860	88	88	89	89	44.19	25.12	-
ภาคตะวันออก						12.54	1.61	
- ขุนด่านฯ(นครนายก)	224	66	68	69	69	2.04	0.05	-
- คลองสิียด(ฉะเชิงเทรา)	420	14	14	14	14	1.20	0.10	ต่ำกว่า 20%
- บางพระ(ชลบุรี)	117	39	39	39	39	0.04	0.24	ต่ำกว่า 40%
- หนองปลาไหล(ระยอง)	164	52	52	51	51	0.19	0.00	-
- ประแสร์(ระยอง)	295	42	42	42	42	0.67	0.53	ต่ำกว่า 50%
- นฤปดินทรจินดา(ปราจีนบุรี)	295	56	57	58	59	3.88	0.00	-
- พระปรัง(สระแก้ว)	97	51	51	51	54	2.30	0.00	-
- ดอกทราย(ระยอง)	71	26	26	26	26	0.00	0.00	ต่ำกว่า 30%
- คลองพระพุทธ(จันทบุรี)	70	73	74	75	76	1.35	0.65	-
- คลองหลวง รัชชโลทร(ชลบุรี)	40	29	29	29	29	0.02	0.04	ต่ำกว่า 30%
- ห้วยยาง(สระแก้ว)	8	8	8	8	8	0.01	0.00	ต่ำกว่า 10%
- ห้วยตะเคียน(สระแก้ว)	10	9	9	9	54	0.84	0.00	-
ภาคใต้						22.94	25.22	
- แก่งกระเจา(เพชรบุรี)	710	84	83	83	82	5.84	8.81	-
- ปราณบุรี(ประจวบคีรีขันธ์)	347	71	70	70	69	5.50	7.63	-
- รัชชประภา(สุราษฎร์ธานี)	5,639	67	67	67	67	10.31	5.72	-
- บางกลาง(ยะลา)	1,454	52	52	52	52	1.29	3.06	-

รณก. = ระดับน้ำเก็บกัก, ที่มา: กรมชลประทาน

การพยากรณ์อากาศและสภาพอากาศประจำวัน

ลักษณะอากาศทั่วไปและการพยากรณ์อากาศ ประจำวันที่ 16 กันยายน 2562 (เวลา 06.00 น.)

ลักษณะอากาศทั่วไป	
<p>พยากรณ์อากาศ 24 ชั่วโมง ภาคกลางตอนล่าง ภาคตะวันออก ภาคใต้ตอนบน ยังคงมีฝนฟ้าคะนองบางพื้นที่ และมีฝนตกหนักถึงหนักมากบางแห่ง โดยมีฝนตกหนักมากบางพื้นที่บริเวณจังหวัดระยอง จันทบุรี ตราด ระนอง พังงา ภูเก็ต และกระบี่ ขอให้ประชาชนบริเวณดังกล่าวระวังอันตรายจากฝนที่ตกหนักและฝนที่ตกสะสมไว้ด้วย ส่วนภาคเหนือ และภาคตะวันออกเฉียงเหนือมีปริมาณฝนลดลงในระยะนี้ สำหรับทะเลอันดามันตอนบน และอ่าวไทยตอนบนมีคลื่นสูง 2-3 เมตร บริเวณที่มีฝนฟ้าคะนองคลื่นสูงมากกว่า 3 เมตร ชาวเรือควรเดินเรือด้วยความระมัดระวัง โดยหลีกเลี่ยงการเดินเรือบริเวณที่มีฝนฟ้าคะนอง และเรือเล็กบริเวณทะเลอันดามันตอนบน และอ่าวไทยตอนบนควรงดออกจากฝั่งจนถึงวันที่ 17 ก.ย. 62</p> <p>ลักษณะสำคัญทางอุตุนิยมวิทยา ร่องมรสุมพาดผ่านภาคกลางตอนล่าง และภาคตะวันออก เข้าสู่หย่อมความกดอากาศต่ำบริเวณประเทศกัมพูชา ประกอบกับมรสุมตะวันตกเฉียงใต้ที่พัดปกคลุมทะเลอันดามัน ภาคใต้ และอ่าวไทยตอนบนมีกำลังแรง ทำให้บริเวณภาคกลาง ภาคตะวันออก และภาคใต้ มีฝนตกหนักถึงหนักมากบางแห่ง สำหรับคลื่นลมบริเวณทะเลอันดามันตอนบน และอ่าวไทยตอนบนมีกำลังแรง</p>	
การพยากรณ์อากาศรายภาค	
ภาคเหนือ	มีเมฆบางส่วน กับมีฝนฟ้าคะนอง ร้อยละ 30 ของพื้นที่ ส่วนมากบริเวณจังหวัดตาก กำแพงเพชร และพิจิตร อุณหภูมิต่ำสุด 22-25 องศาเซลเซียส อุณหภูมิสูงสุด 34-36 องศาเซลเซียส ลมแปรปรวน ความเร็ว 10-20 กม./ชม.
ภาค ต.อ.เฉียงเหนือ	มีเมฆบางส่วน กับมีฝนฟ้าคะนอง ร้อยละ 30 ของพื้นที่ ส่วนมากบริเวณจังหวัดนครราชสีมา บุรีรัมย์ สุรินทร์ ศรีสะเกษ และอุบลราชธานี อุณหภูมิต่ำสุด 23-25 องศาเซลเซียส อุณหภูมิสูงสุด 33-34 องศาเซลเซียส ลมตะวันตกเฉียงใต้ ความเร็ว 10-20 กม./ชม.
ภาคกลาง	มีเมฆมาก กับมีฝนฟ้าคะนอง ร้อยละ 40 ของพื้นที่ และมีฝนตกหนักบางแห่ง บริเวณจังหวัดลพบุรี สระบุรี พระนครศรีอยุธยา ราชบุรี สมุทรสงคราม สมุทรสาคร และนครปฐม อุณหภูมิต่ำสุด 23-25 องศาเซลเซียส อุณหภูมิสูงสุด 34-36 องศาเซลเซียส ลมตะวันตกเฉียงใต้ ความเร็ว 10-25 กม./ชม.
ภาคตะวันออก	มีเมฆมาก กับมีฝนฟ้าคะนอง ร้อยละ 70 ของพื้นที่ และมีฝนตกหนักถึงหนักมากบางแห่ง บริเวณจังหวัดฉะเชิงเทรา ชลบุรี ระยอง จันทบุรี และตราด อุณหภูมิต่ำสุด 23-25 องศาเซลเซียส อุณหภูมิสูงสุด 28-33 องศาเซลเซียส ลมตะวันตกเฉียงใต้ ความเร็ว 20-40 กม./ชม. ทะเลมีคลื่นสูง 2-3 เมตร บริเวณที่มีฝนฟ้าคะนองคลื่นสูงมากกว่า 3 เมตร
ภาคใต้ฝั่งตะวันออก	มีเมฆมาก กับมีฝนฟ้าคะนอง ร้อยละ 70 ของพื้นที่ และมีฝนตกหนักบางแห่ง บริเวณจังหวัดชุมพร สุราษฎร์ธานี นครศรีธรรมราช พัทลุง สงขลา ปัตตานี ยะลา และนราธิวาส อุณหภูมิต่ำสุด 23-25 องศาเซลเซียส อุณหภูมิสูงสุด 32-34 องศาเซลเซียส ลมตะวันตกเฉียงใต้ ความเร็ว 20-35 กม./ชม. ทะเลมีคลื่นสูงประมาณ 2 เมตร ห่างฝั่งคลื่นสูงมากกว่า 2 เมตร
ภาคใต้ฝั่งตะวันตก	มีเมฆมาก กับมีฝนฟ้าคะนอง ร้อยละ 70 ของพื้นที่ และมีฝนตกหนักถึงหนักมากบางแห่ง บริเวณจังหวัดระนอง พังงา ภูเก็ต และกระบี่ อุณหภูมิต่ำสุด 22-24 องศาเซลเซียส อุณหภูมิสูงสุด 26-32 องศาเซลเซียส ตั้งแต่จังหวัดภูเก็ตขึ้นไป: ลมตะวันตกเฉียงใต้ ความเร็ว 20-40 กม/ชม ทะเลมีคลื่นสูง 2-3 เมตร บริเวณที่มีฝนฟ้าคะนองมีคลื่นสูงมากกว่า 3 เมตร ตั้งแต่จังหวัดกระบี่ลงมา: ลมตะวันตกเฉียงใต้ ความเร็ว 15-35 กม/ชม ทะเลมีคลื่นสูง 1-2 เมตร บริเวณที่มีฝนฟ้าคะนองคลื่นสูงประมาณ 2 เมตร
กรุงเทพมหานครและปริมณฑล	มีเมฆมาก กับมีฝนฟ้าคะนอง ร้อยละ 60 ของพื้นที่ และมีฝนตกหนักบางแห่ง อุณหภูมิต่ำสุด 24-25 องศาเซลเซียส อุณหภูมิสูงสุด 32-35 องศาเซลเซียส ลมตะวันตกเฉียงใต้ ความเร็ว 10-25 กม./ชม.

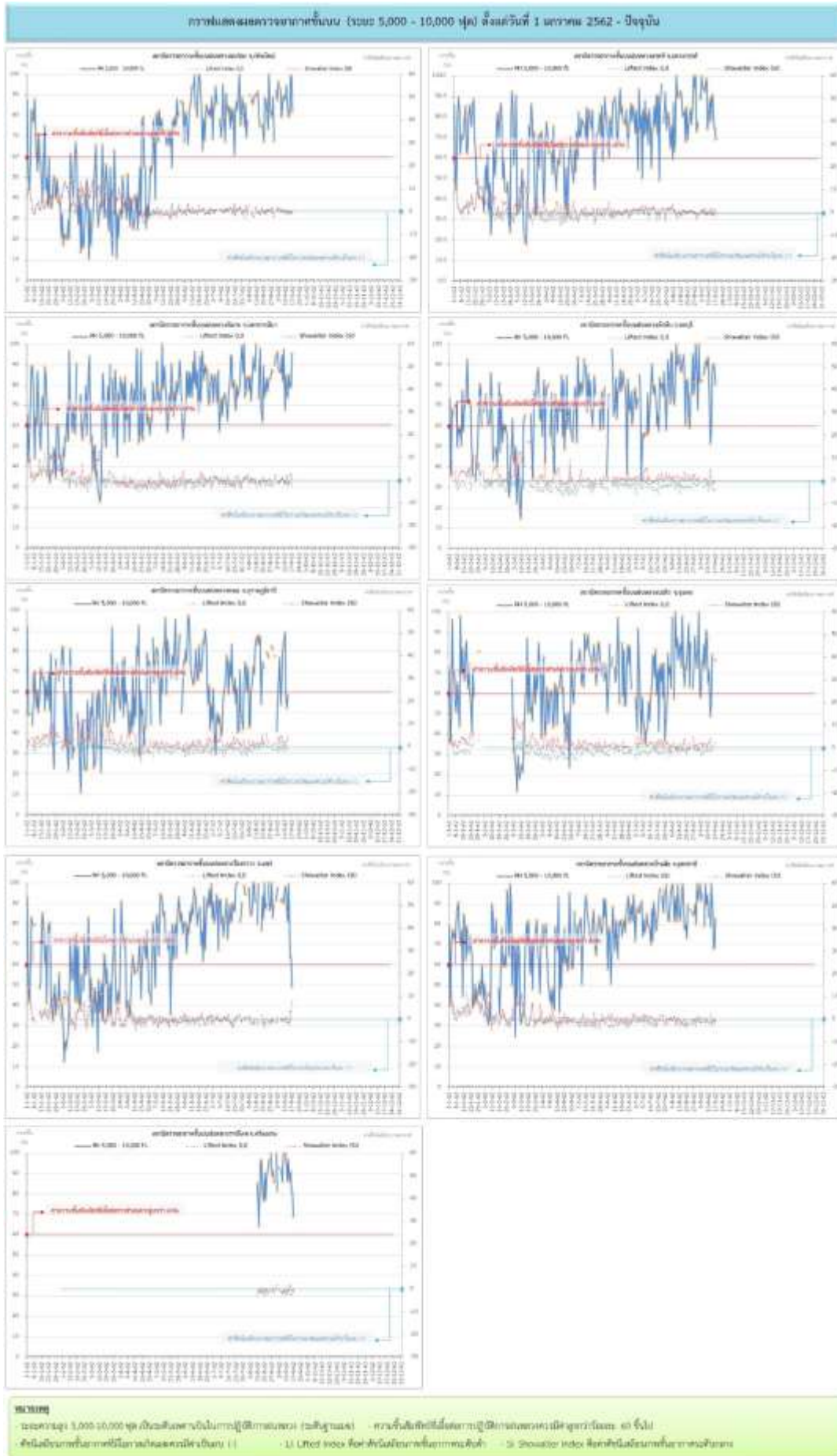
ที่มา: กรมอุตุนิยมวิทยา

ข้อมูลความชื้นจากการตรวจอากาศชั้นบน (Sounding) ระยะความสูง 5,000 - 10,000 ฟุต

ภาค	สถานีตรวจอากาศ	ความชื้นสัมพัทธ์ (%)					ความไม่เสถียรภาพ ของมวลอากาศ (LI)
		12 ก.ย.	13 ก.ย.	14 ก.ย.	15 ก.ย.	16 ก.ย.	
ภาคเหนือ	สถานีเรดาร์ฝนหลวงอมก๋อย	85	80	81	100	82	-0.1
	สถานีตรวจอากาศเคลื่อนที่ร่องกวาง	86	82	100	64	50	1.7
ภาคกลาง	สถานีเรดาร์ฝนหลวงตาคลี	79	91	91	75	70	-1.5
ภาคตะวันออกเฉียงเหนือ	สถานีเรดาร์ฝนหลวงพิมาย	78	74	86	80	96	-2.4
	สถานีตรวจอากาศเคลื่อนที่บ้านฝือ	80	100	88	69	83	-1.6
	สถานีตรวจอากาศเคลื่อนที่ราชสีไศล	97	87	92	82	69	-0.5
ภาคตะวันออก	สถานีเรดาร์ฝนหลวงสัดหีบ	52	60	85	n/a	81	-4.3
ภาคใต้	สถานีเรดาร์ฝนหลวงพนม	53	59	77	n/a	n/a	ไม่ตรวจอากาศ
	สถานีตรวจอากาศเคลื่อนที่ปะทิว	49	57	79	n/a	77	0.5

หมายเหตุ : LI (Lifted Index) คือ ดัชนีที่ใช้บอกความไม่เสถียรภาพของมวลอากาศ ในระดับ 50 มิลลิบาร์ ควรมีค่าต่ำกว่า -2 ซึ่งจะมีโอกาสเกิดเมฆในแนวตั้งและพัฒนาตัวเป็นกลุ่มฝนได้

๑ กราฟแสดงแนวโน้มความชื้นอากาศชั้นบนและดัชนีเสถียรภาพอากาศ (ระหว่างวันที่ 1 มกราคม – 16 กันยายน 2562)



การปฏิบัติการฝนหลวงประจำวัน

๑ สรุปผลปฏิบัติการฝนหลวงประจำวัน ที่ 15 กันยายน 2562

ภาค/หน่วยฯ	หน่วยปฏิบัติการฯ (หน่วย)	เครื่องบิน ผล./ทอ. (ลำ)	จำนวนเที่ยวบิน (เที่ยว)	จำนวนชั่วโมงบิน (ชั่วโมง)	ปริมาณการใช้สารฝนหลวง (ตัน/นัด)	จังหวัดที่มีการรายงานฝนตก (จำนวนจังหวัด/อ่างเก็บน้ำเป้าหมาย)
เหนือ	3	4/2	8	10:35	6.80/-	2/2
- เชียงใหม่	1	-/2	0	0:00	0.00/-	ไม่ปฏิบัติการฝนหลวง เนื่องจากเมฆคิวมูลัสในพื้นที่เป้าหมาย ก่อตัวเล็กน้อยและสลายตัวเร็ว
- พิษณุโลก	1	2/-	4	5:50	2.80/-	มีฝนตกเล็กน้อย บริเวณพื้นที่ลุ่มรับน้ำเขื่อนสิริกิติ์ จ.อุตรดิตถ์ (ท่าปลา)
- ตาก	1	2/-	4	4:45	4.00/-	มีฝนตกเล็กน้อย บริเวณพื้นที่การเกษตร จ.สุโขทัย (บ้านด่านลานหอย) จ.ตาก(เมืองตาก บ้านตาก) และพื้นที่ลุ่มรับน้ำเขื่อนภูมิพล จ.ตาก(สามเงา)
กลาง	13	6/-	16	21:40	13.70/-	7/5
- กาญจนบุรี	6	3/-	9	10:50	6.30/-	มีฝนตกเล็กน้อยบางพื้นที่ บริเวณพื้นที่การเกษตร จ.กาญจนบุรี(ห้วยกระเจา บ่อพลอย ศรีสวัสดิ์ พนมทวน เมืองกาญจนบุรี ไทรโยค หนองปรือ เลาช่วญ) จ.สุพรรณบุรี (ด่านช้าง อุทอง เมืองสุพรรณบุรี) และพื้นที่ลุ่มรับน้ำอ่างเก็บน้ำกระเสียว
- ลพบุรี	7	3/-	7	10:50	7.40/-	มีฝนตกเล็กน้อยถึงปานกลาง บริเวณพื้นที่การเกษตร จ.นครสวรรค์(โกรกพระ พยุหะคีรี ดาคลี ไพศาลี ท่าตะโก ตากฟ้า) จ.อุทัยธานี(เมืองอุทัยธานี) จ.ชัยนาท(เมืองชัยนาท มโนรมย์) จ.ลพบุรี(เมืองลพบุรี โคกสำโรง หนองม่วง บ้านหมี่ พัฒนานิคม) จ.สระบุรี(วังม่วง แก่งคอย เฉลิมพระเกียรติ พระพุทธบาท) และพื้นที่ลุ่มรับน้ำเขื่อนป่าสักชลสิทธิ์ อ่างเก็บน้ำมวกเหล็ก อ่างเก็บน้ำห้วยน้ำลาด อ่างเก็บน้ำห้วยโป่ง
ตะวันออกเฉียงเหนือ	4	8/4	11	14:00	9.00/-	2/6
- นครราชสีมา	1	3/4	5	8:00	4.80/-	มีฝนตกเล็กน้อย บริเวณพื้นที่การเกษตร จ.นครราชสีมา (เมืองยาง ลำทะเมนชัย ชุมพวง พิมาย จักราช สูงเนิน เฉลิมพระเกียรติ ประทาย ครบุรี วังน้ำเขียว บัวใหญ่ สีดา) จ.บุรีรัมย์(โนนดินแดง) และพื้นที่ลุ่มรับน้ำเขื่อนลำพระเพลิง เขื่อนลำแะ เขื่อนลำนูนบน เขื่อนลำปลายมาศ เขื่อนลำนางรอง
- ขอนแก่น	1	2/-	0	0:00	0.00/-	ไม่ปฏิบัติการฝนหลวง เนื่องจากอากาศมีเสถียรภาพ ส่งผลให้เมฆคิวมูลัสในพื้นที่เป้าหมายไม่พัฒนาตัว
- สุรินทร์	1	3/-	6	6:00	4.20/-	มีฝนตกเล็กน้อยถึงปานกลาง บริเวณพื้นที่การเกษตร จ.บุรีรัมย์ (พลับพลาชัย ประโคนชัย เฉลิมพระเกียรติ ชำนิ นางรอง หนองกี่ ลำปลายมาศ กระสัง เมืองบุรีรัมย์) พื้นที่รับน้ำอ่างเก็บน้ำห้วยจรเข้มาก จ.บุรีรัมย์
ตะวันออก	1	3/-	6	8:15	4.20/-	2/5
- สระแก้ว	1	3/-	6	8:15	4.20/-	มีฝนตกเล็กน้อยถึงปานกลาง บริเวณพื้นที่ จ.ชลบุรี (พนสนิคม ศรีราชา บางละมุง) จ.ระยอง(บ้านค่าย ปลวกแดง เมืองระยอง นิคมพัฒนา บ้านฉาง วังจันทร์) และอ่างเก็บน้ำคลองสิียด จ.ฉะเชิงเทรา อ่างเก็บน้ำบางพระ อ่างเก็บน้ำคลองหลวงรัชชโลทร จ.ชลบุรี อ่างเก็บน้ำประแสร์ อ่างเก็บน้ำหนองปลาไหล จ.ระยอง

ภาค/หน่วยฯ	หน่วยปฏิบัติการ (หน่วย)	เครื่องบิน ผล./ทอ. (ลำ)	จำนวนเที่ยวบิน (เที่ยว)	จำนวนชั่วโมงบิน (ชั่วโมง)	ปริมาณการใช้สารฝนหลวง (ตัน/นิต)	จังหวัดที่มีการรายงานฝนตก (จำนวนจังหวัด/อ่างเก็บน้ำเป้าหมาย)
ใต้	1	1/1	0	0:00	0.00/-	-/-
- สุราษฎร์ธานี	1	1/-	0	0:00	0.00/-	ไม่ปฏิบัติการฝนหลวง เนื่องจาก เมฆชั้นกลางถึงชั้นสูง ปกคลุมเต็มท้องฟ้า และมีฝนตกเป็นระยะตลอดทั้งวัน
- สงขลา	1	-/1	0	0:00	0.00/-	ไม่ปฏิบัติการฝนหลวง เนื่องจากช่วงเช้ามีเมฆชั้นกลางชั้นสูง ปกคลุมเต็มท้องฟ้า ช่วงบ่ายมีฝนตกบริเวณสนามบินและพื้นที่ใกล้เคียงเป็นระยะ
รวม	11	22/7	41	54:30	33.70/-	13/18

๑) สรุปผลรวมปฏิบัติการตั้งแต่เริ่มตั้งหน่วยปฏิบัติการฝนหลวง (1 มีนาคม - 15 กันยายน 2562)

ตั้งแต่เริ่มตั้งหน่วยปฏิบัติการฝนหลวง เมื่อวันที่ 1 มีนาคม - 15 กันยายน 2562 มีการขึ้นปฏิบัติการฝนหลวง จำนวน 189 วัน มีวันฝนตกจากการปฏิบัติการฝนหลวงคิดเป็นร้อยละ 88.88 ขึ้นปฏิบัติการจำนวน 5,328 เที่ยวบิน (7,567:16 ชั่วโมงบิน) ปริมาณการใช้สารฝนหลวง 4,518.85 ตัน พลุซิลเวอร์ไอโอไดด์สำหรับภารกิจปฏิบัติการฝนหลวง จำนวน 2,761 นิต พลุแคลเซียมคลอไรด์สำหรับภารกิจปฏิบัติการฝนหลวง จำนวน 216 นิต พลุโซเดียมคลอไรด์สำหรับภารกิจปฏิบัติการฝนหลวง จำนวน 197 นิต จังหวัดที่มีรายงานฝนตกรวม 58 จังหวัด

ภาค - ศูนย์/หน่วยปฏิบัติการฯ	ขึ้นบิน (วัน)	ฝนตก (วัน)	จำนวนเที่ยวบิน (เที่ยว)	จำนวนชั่วโมงบิน (ชั่วโมง)	ปริมาณสารฝนหลวง (ตัน/Agl, CaCl ₂ , NaCl นิต)	จังหวัดที่มีรายงานฝนตก (ทั้งการสังเกตด้วยสายตา/การตรวจวัดด้วยเรดาร์ และเครื่องวัดน้ำฝนอัตโนมัติ)
เหนือ	154	141	869	1,461:35	789.60/1,439	24 จังหวัด
- เชียงใหม่ (เปิดหน่วยฯ ตั้งแต่วันที่ 1 มี.ค. 62 เป็นต้นไป)	107	90	274	453:25	337.50/238	บริเวณที่มีฝนตก ได้แก่ เชียงราย เชียงใหม่ ตาก น่าน พะเยาแพร่ ลำปาง ลำพูน (8 จังหวัด)
- พิษณุโลก (เปิดหน่วยฯ ตั้งแต่วันที่ 1 ก.ค. 62 เป็นต้นไป)	114	88	375	658:55	245.70/1,201	บริเวณที่มีฝนตก ได้แก่ กำแพงเพชร เชียงใหม่ ตาก น่าน พะเยา พิจิตร พิษณุโลก เพชรบูรณ์ ลำปาง สุโขทัย อุตรดิตถ์ นครสวรรค์ ลพบุรี ขอนแก่น ชัยภูมิ นครราชสีมา มหาสารคาม ร้อยเอ็ด เลย สกลนคร สุรินทร์ (21 จังหวัด)
- ตาก (เปิดหน่วยฯ ตั้งแต่วันที่ 1 มิ.ย. 62 เป็นต้นไป)	82	71	220	349:15	206.40/-	บริเวณที่มีฝนตก ได้แก่ ตาก พิจิตร เพชรบูรณ์ ลำพูน สุโขทัย พิษณุโลก ลำปาง เชียงใหม่ กำแพงเพชร (9 จังหวัด)
กลาง	161	152	1,707	2,242:50	1,293.60/-	14 จังหวัด
- นครสวรรค์ (เปิดหน่วยฯ ตั้งแต่วันที่ 1-31 มี.ค. 62)	14	12	67	103:20	54.40/-	บริเวณที่มีฝนตก ได้แก่ ชัยนาท นครสวรรค์ ลพบุรี สระบุรี อุทัยธานี (5 จังหวัด)
- กาญจนบุรี (เปิดหน่วยฯ ตั้งแต่วันที่ 1 ก.ค. 62 เป็นต้นไป)	125	114	816	951:25	563.80/-	บริเวณที่มีฝนตก ได้แก่ กาญจนบุรี สุพรรณบุรี อุทัยธานี ชัยนาท ราชบุรี เพชรบุรี สิงห์บุรี อ่างทอง (8 จังหวัด)

ภาค - ศูนย์/หน่วยปฏิบัติการ	ขึ้นบิน (วัน)	ฝนตก (วัน)	จำนวน เที่ยวบิน (เที่ยว)	จำนวน ชั่วโมงบิน (ชั่วโมง)	ปริมาณ สารฝนหลวง (ตัน/Agl,CaCl ₂ , NaCl น้ด)	จังหวัดที่มีรายงานฝนตก (ทั้งการสังเกตด้วยสายตา/การตรวจวัดด้วย เรดาร์ และเครื่องวัดน้ำฝนอัตโนมัติ)
- ลพบุรี (เปิดหน่วยฯ ตั้งแต่วันที่ 1 เม.ย. 62 เป็นต้นไป)	143	136	735	1,093:30	615.20/-	บริเวณที่มีฝนตก ได้แก่ ชัยนาท นครสวรรค์ ลพบุรี สระบุรี อุทัยธานี เพชรบูรณ์ สิงห์บุรี สุพรรณบุรี อ่างทอง พิจิตร กำแพงเพชร นครราชสีมา ชัยภูมิ (13 จังหวัด)
- ราชบุรี (เปิดหน่วยฯ ระหว่างวันที่ 1 – 30 มิ.ย. 62)	18	17	89	94:35	60.20/-	บริเวณที่มีฝนตก ได้แก่ กาญจนบุรี ราชบุรี สุพรรณบุรี (3 จังหวัด)
ตะวันออกเฉียงเหนือ	174	169	1,468	2,145:56	1,390.85/1,735	17 จังหวัด
- นครราชสีมา (เปิดหน่วยฯ ตั้งแต่วันที่ 1 เม.ย. 62 เป็นต้นไป)	140	129	594	899:36	539.55/594	บริเวณที่มีฝนตก ได้แก่ ขอนแก่น ชัยภูมิ ยโสธร นครราชสีมา บุรีรัมย์ มหาสารคาม ร้อยเอ็ด ศรีสะเกษ สุรินทร์ อำนาจเจริญ อุบลราชธานี (11 จังหวัด)
- อุดรธานี (เปิดหน่วยฯ ระหว่างวันที่ 1 มี.ค. – 20 พ.ค. 62)	56	54	140	204:25	152.40/1,141	บริเวณที่มีฝนตก ได้แก่ กาฬสินธุ์ ขอนแก่น เลย ชัยภูมิ หนองบัวลำภู สกลนคร อุดรธานี นครพนม (8 จังหวัด)
- ขอนแก่น (เปิดหน่วยฯ ตั้งแต่วันที่ 20 พ.ค. 62 เป็นต้นไป)	85	71	243	381:35	250.50/-	บริเวณที่มีฝนตก ได้แก่ กาฬสินธุ์ ขอนแก่น ชัยภูมิ ร้อยเอ็ด มหาสารคาม เลย หนองบัวลำภู อุดรธานี สกลนคร (9 จังหวัด)
- บุรีรัมย์ (เปิดหน่วยฯ ระหว่างวันที่ 7-31 มี.ค. 62)	13	10	37	58:50	34.50/-	บริเวณที่มีฝนตก ได้แก่ นครราชสีมา บุรีรัมย์ ยโสธร ร้อยเอ็ด ศรีสะเกษ อุบลราชธานี (6 จังหวัด)
- อุบลราชธานี (เปิดหน่วยฯ ตั้งแต่วันที่ 17 มิ.ย. – 4 ก.ย. 62)	53	47	81	141:40	157.10/-	บริเวณที่มีฝนตก ได้แก่ ยโสธร ร้อยเอ็ด ศรีสะเกษ สุรินทร์ อำนาจเจริญ อุบลราชธานี (6 จังหวัด)
- สุรินทร์ (เปิดหน่วยฯ ตั้งแต่วันที่ 22 มิ.ย. 62 เป็นต้นไป)	69	59	373	459:50	256.80/-	บริเวณที่มีฝนตก ได้แก่ นครราชสีมา บุรีรัมย์ ศรีสะเกษ สุรินทร์ ร้อยเอ็ด มหาสารคาม (6 จังหวัด)
ตะวันออก	155	143	858	1,155:20	579.40/-	8 จังหวัด
- จันทบุรี (เปิดหน่วยฯ ระหว่างวันที่ 1 มี.ค. – 31 พ.ค. 62)	74	70	428	584:55	286.90/-	บริเวณที่มีฝนตก ได้แก่ จันทบุรี ฉะเชิงเทรา สระแก้ว ชลบุรี ตราด ระยอง ปราจีนบุรี นครนายก (8 จังหวัด)
- สระแก้ว (เปิดหน่วยฯ ตั้งแต่วันที่ 1 มิ.ย. 62 เป็นต้นไป)	81	73	430	570:25	292.50/-	บริเวณที่มีฝนตก ได้แก่ จันทบุรี ฉะเชิงเทรา ชลบุรี นครนายก ปราจีนบุรี ระยอง สระแก้ว (7 จังหวัด)
ใต้	114	106	426	561:35	465.40/-	10 จังหวัด
- หัวหิน (เปิดหน่วยฯ ระหว่างวันที่ 1 มี.ค. – 21 มิ.ย. 62)	63	59	289	360:50	198.80/-	บริเวณที่มีฝนตก ได้แก่ ประจวบคีรีขันธ์ เพชรบุรี ราชบุรี (3 จังหวัด)

ภาค - ศูนย์/หน่วยปฏิบัติการฯ	ขึ้นบิน (วัน)	ฝนตก (วัน)	จำนวน เที่ยวบิน (เที่ยว)	จำนวน ชั่วโมงบิน (ชั่วโมง)	ปริมาณ สารฝนหลวง (ตัน/Agl, CaCl ₂ , NaCl น้ด)	จังหวัดที่มีรายงานฝนตก (ทั้งการสังเกตด้วยสายตา/การตรวจวัดด้วย เรดาร์ และเครื่องวัดน้ำฝนอัตโนมัติ)
- สุราษฎร์ธานี (เปิดหน่วยฯ ระหว่างวันที่ 26 มี.ค. - 31 ก.ค. 62 และ 5 ก.ย. 62 เป็นต้นไป)	59	52	69	107:25	137.50/-	บริเวณที่มีฝนตก ได้แก่ นครศรีธรรมราช พังงา พัทลุง สงขลา สุราษฎร์ธานี ชุมพร (6 จังหวัด)
- สงขลา (เปิดหน่วยฯ ระหว่างวันที่ 1 มี.ค. - 30 มิ.ย. 62 และตั้งแต่ วันที่ 1 ส.ค 62 เป็นต้นไป)	62	55	68	93:20	129.10/-	บริเวณที่มีฝนตก ได้แก่ นราธิวาส พัทลุง สงขลา นครศรีธรรมราช (4 จังหวัด)

กลุ่มวิชาการปฏิบัติการฝนหลวง กองปฏิบัติการฝนหลวง กรมฝนหลวงและการบินเกษตร