



# รายงานการปฏิบัติการฝนหลวง ประจำปี 2564

ประจำวันที่ 1 เมษายน 2564

และผลการปฏิบัติการฝนหลวงประจำวันที่ 31 มีนาคม 2564

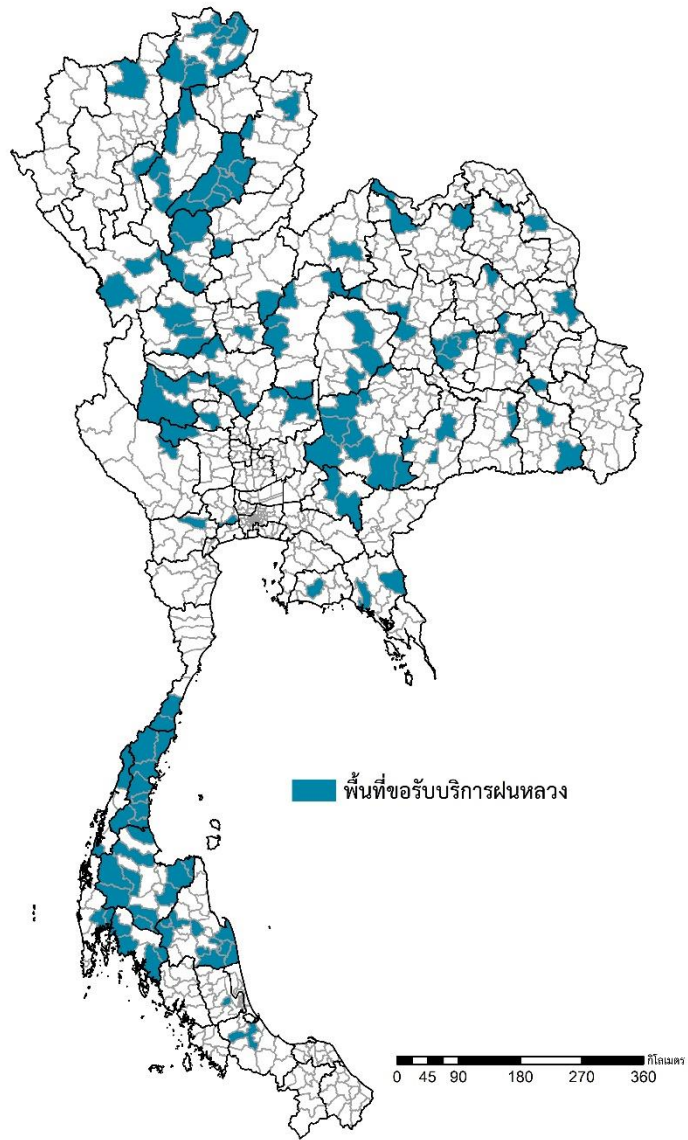
กลุ่มวิชาการปฏิบัติการฝนหลวง กองปฏิบัติการฝนหลวง กรมฝนหลวงและการบินเกษตร

royalrainmaking\_academic@hotmail.com

## ๑ พื้นที่ขอรับบริการฝนหลวง (ระหว่างวันที่ 16 - 31 มีนาคม 2564)

ภาค	รายชื่อจังหวัด (อำเภอ) ที่มีผู้ขอรับบริการฝนหลวง	จำนวนผู้ขอรับบริการ (ราย)
เหนือ	กำแพงเพชร(คลองขลุง ชาญวรลักษบุรี เมืองกำแพงเพชร), ตาก(บ้านตาก แม่สอด), ลำปาง(ห้างฉัตร เมืองปาน สบปราบ เกาะคา วังเหนือ), พะเยา(แม่ใจ), สุโขทัย(ศรีมาศ บ้านด่านลานหอย ทุ่งเสลี่ยม ศรีสัชชาลัย), เพชรบูรณ์(วังโป่ง ศรีเทพ ชนแดน เขาค้อ เมืองเพชรบูรณ์), น่าน(ปัว บ้านหลวง), ลำพูน(แม่ทา), เชียงราย(เวียงเชียงรุ้ง แม่ลาว เทิง พาน แม่สรวย ดอยหลวง เชียงของ เชียงแสน เวียงชัย แม่จัน), แพร่(ร้องกวาง ลอง วังชิ้น สอง สูงเม่น หนองม่วงไข่ เตินชัย เมืองแพร่), เชียงใหม่(เชียงดาว), พิจิตร(ตะพานหิน), อุตรดิตถ์(พิชัย), พิษณุโลก(เนินมะปราง)	39
กลาง	นครปฐม(สามพราน), นครสวรรค์(โกรกพระ พยุหะคีรี ตาคลีบรรพตพิสัย), ลพบุรี(ชัยบาดาล โคกเจริญ), อุทัยธานี(ลานสัก สว่างอารมณ์ บ้านไร่), สุพรรณบุรี(ด่านช้าง), กาญจนบุรี(หนองปรือ), ชัยนาท(หันคา)	16
ตะวันออกเฉียงเหนือ	ขอนแก่น(มัญจาคีรี หนองเรือ ภูผาม่าน), ชัยภูมิ(เมืองชัยภูมิ จัตุรัส เกษตรสมบูรณ์), นครราชสีมา(สูงเนิน แก้งสนามนาง ด่านขุนทด ปักธงชัย ปากช่อง เลิงสาง สีคิ้ว ครบุรี พระทองคำ), สุรินทร์(ลำโรงท่า ศรีณรงค์ โนนารายณ์), มหาสารคาม(เมืองมหาสารคาม กุดรัง นาเชือก บรบือ), นครพนม(ศรีสงคราม), สกลนคร(คำตากล้า), กาฬสินธุ์(คำม่วง), หนองคาย(สังคม), ศรีสะเกษ(เมืองศรีสะเกษ กันทรลักษณ์), อุตรดิตถ์(บ้านฝ้อ บ้านดุง), บุรีรัมย์(เฉลิมพระเกียรติ เมืองบุรีรัมย์ หนองกี่), ยโสธร(มหาชนะชัย), ร้อยเอ็ด(เสลภูมิ ธวัชบุรี โพนชัย), เลย(วังสะพุง), มุกดาหาร(เมืองมุกดาหาร)	58
ตะวันออก	ระยอง(บ้านค่าย), ปราจีนบุรี(กบินทร์บุรี ประจันตคาม), จันทบุรี(โป่งน้ำร้อน ท่าใหม่)	7
ใต้	ชุมพร(ทุ่งตะโก ปะทิว เพ็ชระ ละแม สวี หลังสวน ท่าแซะ เมืองชุมพร), นครศรีธรรมราช(ทุ่งใหญ่ จุฬาภรณ์ ปากพั่น ถ้ำพรธรรมา หัวไทร เขียวใหญ่ ลานสกา ชะอวด เฉลิมพระเกียรติ), ระนอง(กระบุรี สุขสำราญ), กระบี่(อ่าวลึก เมืองกระบี่ คลองท่อม ลำทับ), พัทลุง(บางแก้ว), พังงา(ทับปุด เมืองพังงา), ราชบุรี(โพธาราม), สุราษฎร์ธานี(ชัยบุรี ท่าฉาง พระแสง ศิริรัฐนิคม กาญจนดิษฐ์ ดอนสัก ท่าชนะ บ้านตาขุน บ้านนาสาร พนม), ประจวบคีรีขันธ์(บางสะพาน บางสะพานน้อย), สงขลา(หาดใหญ่)	49
รวม	50 จังหวัด (143 อำเภอ)	169

พื้นที่ขอรับบริการฝนหลวง ระหว่างวันที่ 16 - 31 มีนาคม 2564



จัดทำโดย : กองปฏิบัติการฝนหลวง กลุ่มวิชาการปฏิบัติการฝนหลวง ข้อมูล ณ วันที่ 1 เมษายน 2564

๑ สถานการณ์ฝุ่นละอองขนาดเล็กกว่า 2.5 ไมครอน (PM<sub>2.5</sub>) เฉลี่ย 24 ชั่วโมง

จังหวัด	พื้นที่	ค่า PM <sub>2.5</sub>					ระดับคุณภาพ
		28 มี.ค.	29 มี.ค.	30 มี.ค.	31 มี.ค.	1 เม.ย.	
<b>ภาคเหนือ</b>							
เชียงใหม่	ต.เวียง อ.เมือง	65	76	88	119	108	มีผลกระทบต่อสุขภาพ
	ต.เวียงพางคำ อ.แม่สาย	160	263	247	394	345	มีผลกระทบต่อสุขภาพ
เชียงใหม่	ต.ช้างเผือก อ.เมือง	66	65	76	92	81	เริ่มมีผลกระทบต่อสุขภาพ
	ต.ศรีภูมิ อ.เมือง	70	65	80	100	89	เริ่มมีผลกระทบต่อสุขภาพ
	ต.สุเทพ อ.เมือง	57	61	83	95	78	เริ่มมีผลกระทบต่อสุขภาพ
	รพ.เทพรัตน์ฯ อ.แม่แจ่ม	73	60	77	89	100	มีผลกระทบต่อสุขภาพ
ลำปาง	ต.พระบาท อ.เมือง	59	59	61	95	90	เริ่มมีผลกระทบต่อสุขภาพ
	ต.สบป่าด อ.แม่เมาะ	52	54	47	82	73	เริ่มมีผลกระทบต่อสุขภาพ
	ต.บ้านดง อ.แม่เมาะ	57	61	52	83	79	เริ่มมีผลกระทบต่อสุขภาพ
	ต.แม่เมาะ อ.แม่เมาะ	54	54	58	85	83	เริ่มมีผลกระทบต่อสุขภาพ
ลำพูน	ต.บ้านกลาง อ.เมือง	50	51	61	84	70	เริ่มมีผลกระทบต่อสุขภาพ
แม่ฮ่องสอน	ต.จองคำ อ.เมือง	133	81	112	104	104	มีผลกระทบต่อสุขภาพ
น่าน	ต.โนนเวียง อ.เมือง	73	55	49	89	95	มีผลกระทบต่อสุขภาพ
	ต.ห้วยโก๋น อ.เฉลิมพระเกียรติ	55	55	48	74	74	เริ่มมีผลกระทบต่อสุขภาพ
แพร่	ต.นาจักร อ.เมือง	59	51	49	71	96	มีผลกระทบต่อสุขภาพ
พะเยา	ต.บ้านต๋อม อ.เมือง	61	66	75	91	91	มีผลกระทบต่อสุขภาพ
ตาก	ต.แม่ปะ อ.แม่สอด	37	43	57	75	64	เริ่มมีผลกระทบต่อสุขภาพ

PM<sub>2.5</sub> คือ ปริมาณฝุ่นละอองขนาดเล็กไม่เกิน 2.5 ไมครอน มาตรฐานค่าเฉลี่ย 24 ชั่วโมง ต้องไม่เกิน 50 ไมโครกรัมต่อลูกบาศก์เมตร

n/a คือ ไม่มีข้อมูล

ที่มา: กรมควบคุมมลพิษ

๑ สถานการณ์ปริมาณน้ำเก็บกักในอ่างเก็บน้ำที่สำคัญ

	ความจุของ อ่างที่ รนก. <sup>1</sup> (ล้าน ลบ.ม.)	ปริมาณน้ำในอ่างฯ (%)				ปริมาณน้ำ ไหลลงอ่างฯ (ล้าน ลบ.ม.)	ปริมาณน้ำ ระบาย (ล้าน ลบ.ม.)	ระดับน้ำ
		28 มี.ค.	29 มี.ค.	30 มี.ค.	31 มี.ค.	31 มี.ค.	31 มี.ค.	
<b>ภาคเหนือ</b>						<b>3.29</b>	<b>27.22</b>	
- ภูมิพล(ตาก)	13,462	36	35	35	35	0.00	6.00	ต่ำกว่า 40%
- สิริกิติ์(อุตรดิตถ์)	9,510	43	43	43	43	3.03	17.00	ต่ำกว่า 50%
- แม่จัน(เชียงใหม่)	265	39	39	39	39	0.00	0.25	ต่ำกว่า 40%
- แม่กวางฯ(เชียงใหม่)	263	23	23	22	22	0.08	0.47	ต่ำกว่า 30%
- กิวลม(ลำปาง)	106	53	53	53	53	0.12	0.12	-
- กิวคอง(ลำปาง)	170	35	35	35	35	0.00	0.30	ต่ำกว่า 40%
- แควน้อยฯ(พิษณุโลก)	939	34	34	34	34	0.04	1.12	ต่ำกว่า 40%
- แม่มอก(ลำปาง)	110	32	31	31	31	0.02	1.96	ต่ำกว่า 40%
<b>ภาคตะวันออกเฉียงเหนือ</b>						<b>2.02</b>	<b>17.69</b>	
- ห้วยหลวง(อุดรธานี)	135	31	31	31	30	0.00	0.11	ต่ำกว่า 40%
- น้ำอูน(สกลนคร)	520	36	36	36	36	0.00	0.59	ต่ำกว่า 40%
- น้ำพุง(สกลนคร)	166	45	45	45	44	0.00	0.30	ต่ำกว่า 50%
- จุฬารัตน์(ชัยภูมิ)	164	46	46	45	45	0.00	0.48	ต่ำกว่า 50%
- อุบลรัตน์(ขอนแก่น)	2,431	42	42	42	42	0.00	5.18	ต่ำกว่า 50%
- ลำปาว(กาฬสินธุ์)	1,980	28	28	28	28	1.82	3.68	ต่ำกว่า 30%
- ลำตะคอง(นครราชสีมา)	314	85	84	84	84	0.12	1.04	-
- ลำพระเพลิง(นครราชสีมา)	110	69	69	68	68	0.02	1.04	-
- มูลบย(นครราชสีมา)	141	80	80	79	79	0.00	0.48	-
- ลำแฉะ(นครราชสีมา)	275	63	63	63	62	0.06	0.72	-
- ลำนางรอง(บุรีรัมย์)	121	71	70	70	70	0.00	0.07	-
- สิรินคร(อุบลราชธานี)	1,966	65	65	64	64	0.00	3.52	-
- ลำปลายมาศ(นครราชสีมา)	98	72	72	71	70	0.00	0.48	-
<b>ภาคกลาง</b>						<b>0.29</b>	<b>26.58</b>	
- ป่าสักฯ(ลพบุรี)	960	28	27	27	27	0.29	2.17	ต่ำกว่า 30%
- ทับเสลา(อุทัยธานี)	160	34	34	34	33	0.00	0.19	ต่ำกว่า 40%
- กระเสียว(สุพรรณบุรี)	240	48	48	47	47	0.00	1.76	ต่ำกว่า 50%
- ศรีนครินทร์(กาญจนบุรี)	17,745	68	68	68	68	0.00	14.00	-
- วชิราลงกรณ์(กาญจนบุรี)	8,860	44	44	44	44	0.00	8.46	ต่ำกว่า 50%
<b>ภาคตะวันออก</b>						<b>0.41</b>	<b>4.13</b>	
- ชุนด่านฯ(นครนายก)	224	31	30	29	29	0.01	0.09	ต่ำกว่า 30%
- คลองสิียด(ฉะเชิงเทรา)	420	16	16	16	16	0.00	0.33	ต่ำกว่า 20%
- บางพระ(ชลบุรี)	117	47	46	46	46	0.00	0.29	ต่ำกว่า 50%
- หนองปลาไหล(ระยอง)	164	73	73	73	72	0.32	0.32	-
- ประแสร์(ระยอง)	295	62	62	61	61	0.00	0.79	-
- นฤปดินทรจินดา(ปราจีนบุรี)	295	42	41	41	41	0.07	1.22	ต่ำกว่า 50%
- พระปรอง(สระแก้ว)	97	58	58	58	57	0.00	0.25	-
- ดอกทราย(ระยอง)	71	60	59	58	58	0.00	0.29	-
- คลองพระพุทธ(จันทบุรี)	70	76	76	76	75	0.00	0.26	-
- คลองหลวง รัชชโลทร(ชลบุรี)	98	30	29	29	29	0.00	0.04	ต่ำกว่า 30%
- ห้วยยาง(สระแก้ว)	60	15	14	14	13	0.00	0.24	ต่ำกว่า 20%
- ห้วยตะเคียน(สระแก้ว)	10	50	50	50	50	0.01	0.00	-
<b>ภาคใต้</b>						<b>7.39</b>	<b>13.95</b>	
- แก่งกระจาน(เพชรบุรี)	710	50	50	49	49	0.96	3.02	ต่ำกว่า 50%
- ปราณบุรี(ประจวบคีรีขันธ์)	347	70	70	69	69	0.17	1.50	-
- รัชชประภา(สุราษฎร์ธานี)	5,639	61	61	61	61	1.47	6.29	-
- บางลา(ยะลา)	1,454	79	80	80	80	4.79	3.14	-

<sup>1</sup>รณก. = ระดับน้ำเก็บกัก, ที่มา: กรมชลประทาน

๑ ลักษณะอากาศทั่วไปและการพยากรณ์อากาศ ประจำวันที่ 1 เมษายน 2564 (เวลา 06.00 น.)

**ลักษณะอากาศทั่วไป**

**ลักษณะอากาศทั่วไป** พยากรณ์อากาศ 24 ชั่วโมงข้างหน้า ความกดอากาศต่ำเนื่องจากความร้อนปกคลุมบริเวณประเทศไทยตอนบน ประกอบกับมีลมตะวันตกเฉียงใต้และลมตะวันออกเฉียงใต้พัดปกคลุมบริเวณดังกล่าว ลักษณะเช่นนี้ทำให้บริเวณประเทศไทยตอนบนมีอากาศร้อนหลายพื้นที่และมีอากาศร้อนจัดบางแห่ง กับมีฝนฟ้าคะนองและลมกระโชกแรงเกิดขึ้นบางพื้นที่ ขอให้ประชาชนในบริเวณดังกล่าวระวังอันตรายจากฝนฟ้าคะนอง และลมกระโชกแรงไว้ด้วย สำหรับทะเลอันดามันและภาคใต้จะมีฝนเพิ่มขึ้นและมีฝนตกหนักบางแห่ง ส่วนคลื่นลมบริเวณทะเลอันดามันจะมีกำลังแรงขึ้น โดยมีคลื่นสูงประมาณ 2 เมตร บริเวณที่มีฝนฟ้าคะนองคลื่นสูงมากกว่า 2 เมตร ในช่วงวันที่ 1 - 2 เม.ย. 64 ทั้งนี้เนื่องจากหย่อมความกดอากาศต่ำกำลังแรงปกคลุมบริเวณทะเลอันดามัน ขอให้ประชาชนบริเวณภาคใต้ฝั่งตะวันตกระวังอันตรายจากฝนตกหนัก ส่วนชาวเรือบริเวณทะเลอันดามันควรเดินเรือด้วยความระมัดระวัง อนึ่ง ในช่วงวันที่ 3 - 6 เมษายน 2564 ประเทศไทยจะมีพายุฤดูร้อนเกิดขึ้น โดยมีลักษณะของพายุฝนฟ้าคะนอง ลมกระโชกแรง และมีลูกเห็บตกบางพื้นที่ รวมถึงมีฟ้าผ่าเกิดขึ้นด้วย โดยจะเริ่มมีผลกระทบในภาคตะวันออกเฉียงเหนือและภาคตะวันออกก่อน ส่วนภาคเหนือ ภาคกลาง รวมทั้งกรุงเทพมหานครและปริมณฑล และภาคใต้ตอนบน จะได้รับผลกระทบในระยะต่อไป จึงขอให้ประชาชนในบริเวณดังกล่าวระวังอันตรายจากพายุฝนฟ้าคะนองและลมกระโชกแรงที่จะเกิดขึ้น โดยหลีกเลี่ยงการอยู่ในที่โล่งแจ้ง ใต้ต้นไม้ใหญ่ สิ่งปลูกสร้างและป้ายโฆษณาที่ไม่แข็งแรง สำหรับเกษตรกรควรเตรียมการป้องกันและระวังความเสียหายที่จะเกิดต่อผลผลิตทางการเกษตรไว้ด้วย

**ฝุ่นละอองขนาดเล็ก** ในช่วงวันที่ 31 มี.ค. - 2 เม.ย. 64 บริเวณภาคเหนือมีการสะสมของฝุ่นละออง/หมอกควันค่อนข้างมาก เนื่องจากลมที่พัดปกคลุมบริเวณดังกล่าวมีกำลังอ่อนและอากาศไม่สามารถลอยตัวได้ดี ทำให้การระบายของอากาศมีน้อย ส่วนภาคอื่น ๆ มีการสะสมของฝุ่นละออง/หมอกควันมีระดับปานกลาง

<b>ภาคเหนือ</b>	อากาศร้อนถึงร้อนจัด กับมีฟ้าหลัวในตอนกลางวัน และมีฝนเล็กน้อยบางแห่ง อุณหภูมิต่ำสุด 21-28 องศาเซลเซียส อุณหภูมิสูงสุด 38-41 องศาเซลเซียส ลมตะวันตก ความเร็ว 10-20 กม./ชม.
<b>ภาคกลาง</b>	อากาศร้อนถึงร้อนจัด กับมีฟ้าหลัวในตอนกลางวัน โดยมีฝนฟ้าคะนองร้อยละ 10 ของพื้นที่ ส่วนมากบริเวณจังหวัดราชบุรี กาญจนบุรี และอุทัยธานี อุณหภูมิต่ำสุด 26-27 องศาเซลเซียส อุณหภูมิสูงสุด 37-40 องศาเซลเซียส ลมตะวันตกเฉียงใต้ ความเร็ว 10-20 กม./ชม.
<b>ภาคอ.เฉียงเหนือ</b>	อากาศร้อนถึงร้อนจัด กับมีฟ้าหลัวในตอนกลางวัน โดยมีฝนฟ้าคะนองร้อยละ 20 ของพื้นที่ ส่วนมากบริเวณจังหวัดชัยภูมิ ขอนแก่น มหาสารคาม นครราชสีมา บุรีรัมย์ สุรินทร์ ศรีสะเกษ และอุบลราชธานี อุณหภูมิต่ำสุด 23-27 องศาเซลเซียส อุณหภูมิสูงสุด 38-40 องศาเซลเซียส ลมตะวันตกเฉียงใต้ ความเร็ว 10-20 กม./ชม.
<b>ภาคตะวันออก</b>	อากาศร้อน กับมีฟ้าหลัวในตอนกลางวัน โดยมีฝนฟ้าคะนองร้อยละ 10 ของพื้นที่ ส่วนมากบริเวณจังหวัดชลบุรี ระยอง จันทบุรี และตราด อุณหภูมิต่ำสุด 25-28 องศาเซลเซียส อุณหภูมิสูงสุด 33-39 องศาเซลเซียส ลมตะวันออกเฉียงใต้ ความเร็ว 15-30 กม./ชม. ทะเลมีคลื่นประมาณ 1 เมตร บริเวณที่มีฝนฟ้าคะนองคลื่นสูง 1-2 เมตร
<b>ภาคใต้ฝั่งตะวันออก</b>	มีฝนฟ้าคะนองร้อยละ 40 ของพื้นที่ และมีลมกระโชกแรงบางแห่ง โดยฝนตกหนักบางพื้นที่ บริเวณจังหวัดเพชรบุรี ประจวบคีรีขันธ์ ชุมพร สุราษฎร์ธานี และนครศรีธรรมราช อุณหภูมิต่ำสุด 24-26 องศาเซลเซียส อุณหภูมิสูงสุด 33-36 องศาเซลเซียส ลมตะวันตกเฉียงใต้ ความเร็ว 15-30 กม./ชม. ทะเลมีคลื่นสูงประมาณ 1 เมตร บริเวณที่มีฝนฟ้าคะนองคลื่นสูง 1-2 เมตร
<b>ภาคใต้ฝั่งตะวันตก</b>	เมฆมาก กับมีฝนฟ้าคะนองร้อยละ 60 ของพื้นที่ และมีฝนตกหนักบางแห่ง บริเวณจังหวัดตรัง พังงา ภูเก็ต และกระบี่ อุณหภูมิต่ำสุด 23-25 องศาเซลเซียส อุณหภูมิสูงสุด 32-35 องศาเซลเซียส ลมตะวันตกเฉียงใต้ ความเร็ว 15-35 กม./ชม. ทะเลมีคลื่นสูงประมาณ 2 เมตร บริเวณที่มีฝนฟ้าคะนองคลื่นสูงมากกว่า 2 เมตร
<b>กรุงเทพมหานครและปริมณฑล</b>	อากาศร้อน กับมีฟ้าหลัวในตอนกลางวัน และมีฝนบางแห่ง อุณหภูมิต่ำสุด 27-28 องศาเซลเซียส อุณหภูมิสูงสุด 36-39 องศาเซลเซียส ลมตะวันตกเฉียงใต้ ความเร็ว 10-25 กม./ชม.

ที่มา: กรมอุตุนิยมวิทยา

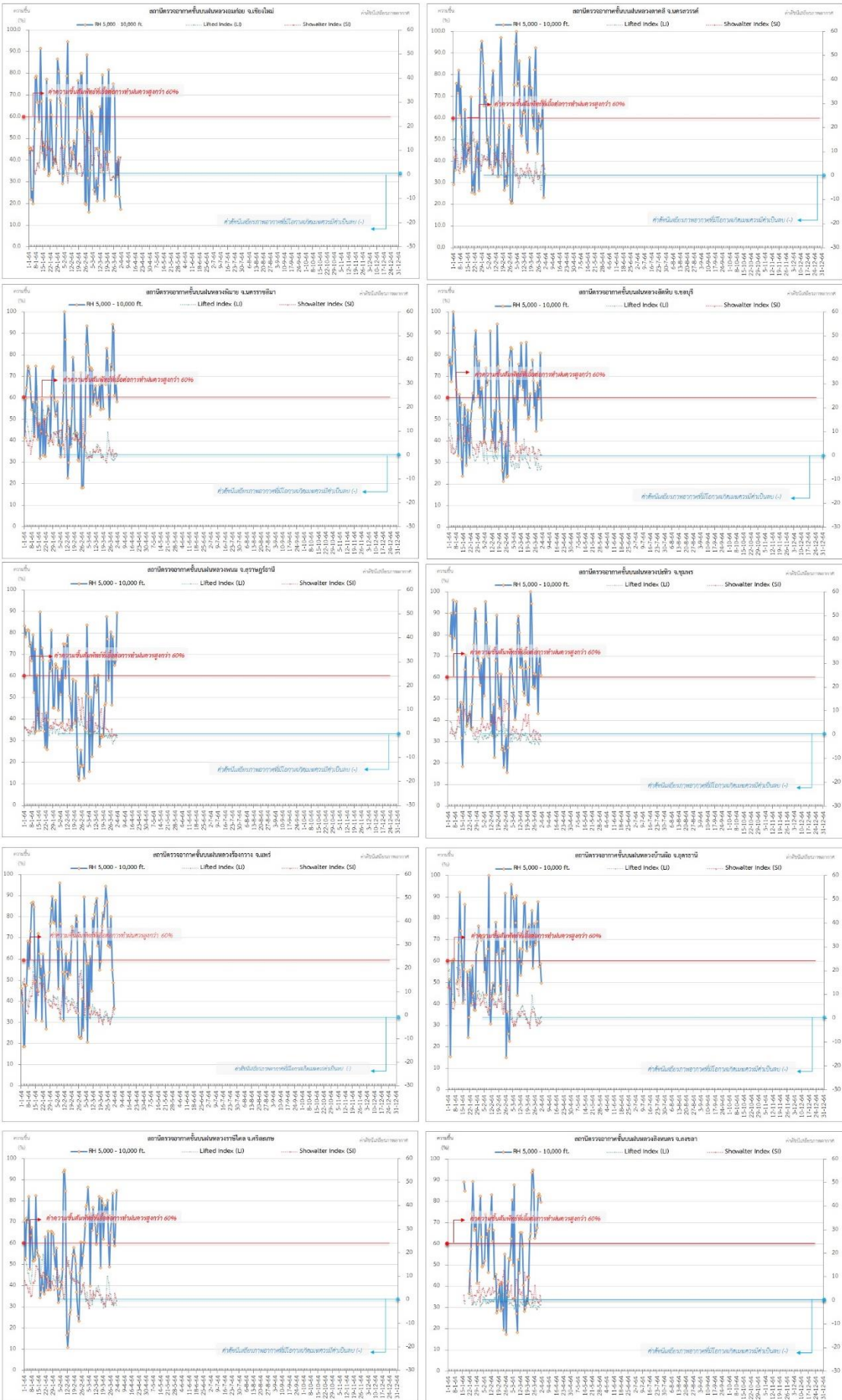
๑ ข้อมูลความชื้นจากการตรวจอากาศชั้นบน (Sounding) ระยะเวลาสูง 5,000 - 10,000 ฟุต

ภาค	สถานีตรวจอากาศ	ความชื้นสัมพัทธ์ (%)					ความไม่เสถียรภาพของมวลอากาศ (LI)
		28 มี.ค.	29 มี.ค.	30 มี.ค.	31 มี.ค.	1 เม.ย.	
ภาคเหนือ	สถานีเรดาร์ฝนหลวงอมก๋อย	40	33	42	24	18	6.9
	สถานีตรวจอากาศเคลื่อนที่ร่องกวาง	66	81	55	49	37	0.6
ภาคกลาง	สถานีเรดาร์ฝนหลวงตาคลี	56	60	69	24	34	-1.4
ภาคตะวันออกเฉียงเหนือ	สถานีเรดาร์ฝนหลวงพิมาย	95	92	62	67	59	-0.1
	สถานีตรวจอากาศเคลื่อนที่บ้านฝื่อ	79	88	58	59	50	-1.4
	สถานีตรวจอากาศเคลื่อนที่ราชสีไศล	84	62	59	70	85	-2.2
ภาคตะวันออก	สถานีเรดาร์ฝนหลวงสัทหีบ	68	60	65	81	50	-4.6
ภาคใต้	สถานีเรดาร์ฝนหลวงพนม	79	68	66	68	90	-1.6
	สถานีตรวจอากาศเคลื่อนที่ปะทิว	74	44	67	72	62	-2.9
	สถานีตรวจอากาศเคลื่อนที่สิงหนคร	68	83	84	83	80	-1.9

หมายเหตุ : LI (Lifted Index) คือ ดัชนีที่ใช้ออกความไม่เสถียรภาพของมวลอากาศ ในระดับ 50 มิลลิบาร์ กรณีค่าต่ำกว่า -2 ซึ่งจะมีโอกาสเกิดเมฆในแนวตั้งและพัฒนาตัวเป็นกลุ่มฝนได้

๑) กราฟแสดงแนวโน้มความชื้นอากาศชั้นบนและดัชนีเสถียรภาพอากาศ (ระหว่างวันที่ 1 มกราคม - 1 เมษายน 2564)

กราฟแสดงผลตรวจอากาศชั้นบน (ระยะ 5,000 - 10,000 ฟุต) ตั้งแต่วันที่ 1 มกราคม 2564 - ปัจจุบัน



**หมายเหตุ**  
 - ระยะความสูง 5,000-10,000 ฟุต เป็นระดับความบินในการปฏิบัติการขนส่งทางอากาศ (ระดับฐานเมฆ) - ความชื้นสัมพัทธ์ที่เอื้อต่อการปฏิบัติการขนส่งทางอากาศควรมีค่าสูงกว่าร้อยละ 60 ขึ้นไป  
 - ดัชนีเสถียรภาพชั้นอากาศที่มีโอกาสเกิดเมฆมีค่าเป็นลบ (-) - LI Lifted Index คือดัชนีเสถียรภาพชั้นอากาศระดับต่ำ - SI Showalter Index คือดัชนีเสถียรภาพชั้นอากาศระดับกลาง

การปฏิบัติการฝนหลวงประจำวัน

๑ สรุปผลปฏิบัติการฝนหลวงประจำวัน ที่ 31 มีนาคม 2564

ภาค/หน่วยฯ	หน่วยปฏิบัติการ (หน่วย)	เครื่องบิน ฝล./ทอ./ทบ. (ลำ)	จำนวนเที่ยวบิน (เที่ยว)	จำนวนชั่วโมงบิน (ชั่วโมง)	ปริมาณการใช้สารฝนหลวง (ตัน/นัด)	จังหวัดที่มีการรายงานฝนตก (จำนวนจังหวัด/อ่างเก็บน้ำเป้าหมาย)
เหนือ	2	4/1/-	0	0:00	0.00/-	-/-
- เชียงใหม่	1	2/1/-	0	0:00	0.00/-	ไม่ปฏิบัติการฝนหลวง 1. การกักปฏิบัติการฝนหลวง เนื่องจากความชื้นต่ำและอากาศมีเสถียรภาพ ส่งผลให้เมฆในพื้นที่เป้าหมายพัฒนาตัวได้เล็กน้อยและสลาย 2. การกักจับยังลูกเห็บ เนื่องจากไม่มีกลุ่มเมฆเข้าเงื่อนไขการปฏิบัติการ
- ดาก	1	2/-/-	0	0:00	0.00/-	ไม่ปฏิบัติการฝนหลวง เนื่องจากความชื้นสัมพัทธ์ต่ำและอากาศมีเสถียรภาพ ทำให้เมฆในพื้นที่เป้าหมายไม่พัฒนาตัว
เหนือ(ตอนล่าง)	1	4/-/-	0	0:00	0.00/-	-/-
- พิษณุโลก	1	4/-/-	0	0:00	0.00/-	ไม่ปฏิบัติการฝนหลวง เนื่องจากอากาศมีเสถียรภาพ ประกอบกับความชื้นสัมพัทธ์ในอากาศมีค่าต่ำกว่า 60% ส่งผลให้เมฆคิวมูลัสในพื้นที่เป้าหมายไม่พัฒนาตัว
กลาง	2	5/-/1	0	0:00	0.00/-	-/-
- นครสวรรค์	1	2/-/1	0	0:00	0.00/-	ไม่ปฏิบัติการฝนหลวง เนื่องจากความชื้นที่ระดับปฏิบัติการมีค่าน้อยกว่า 60% อากาศมีลักษณะค่อนข้างทรงตัว ประกอบกับมีเมฆชั้นกลางชั้นสูงปกคลุมเต็มท้องฟ้า ส่งผลให้กลุ่มเมฆในพื้นที่เป้าหมายไม่พัฒนาตัว
- กาญจนบุรี	1	3/-/-	0	0:00	0.00/-	ไม่ปฏิบัติการฝนหลวง เนื่องจากความชื้นสัมพัทธ์เฉลี่ยระดับ SFC-10,000 ฟุต มีค่าต่ำกว่า 60% ประกอบกับอากาศมีลักษณะทรงตัว ส่งผลให้กลุ่มเมฆในพื้นที่เป้าหมายไม่พัฒนาตัว
ตะวันออกเฉียงเหนือ	1	1/-/-	0	0:00	0.00/-	-/-
- อุตรธานี	1	1/-/-	0	0:00	0.00/-	ไม่ปฏิบัติการฝนหลวง เนื่องจาก ความชื้นสัมพัทธ์ที่ระดับผิวพื้น - 10,000 ฟุตมีค่าต่ำกว่า 60% ส่งผลให้เมฆคิวมูลัสในพื้นที่เป้าหมายไม่พัฒนาตัว
ตะวันออกเฉียงเหนือ(ตอนล่าง)	2	3/1/-	2	3:10	1.30/-	1/-
- บุรีรัมย์	1	3/-/-	2	3:10	1.30/-	ภารกิจป้องกันและแก้ไขปัญหาภัยแล้ง มีฝนตกเล็กน้อยบริเวณพื้นที่การเกษตร จ.บุรีรัมย์(หนองกี่ หนองหงส์ นางรอง ชำนิ)



ภาค/หน่วยฯ	หน่วยปฏิบัติการ (หน่วย)	เครื่องบิน ฝล./ทอ./ทบ. (ลำ)	จำนวนเที่ยวบิน (เที่ยว)	จำนวนชั่วโมงบิน (ชั่วโมง)	ปริมาณการใช้สารฝนหลวง (ตัน/นัด)	จังหวัดที่มีการรายงานฝนตก (จำนวนจังหวัด/อ่างเก็บน้ำเป้าหมาย)
- อุบลราชธานี	1	-/1/-	0	0:00	0.00/-	ไม่ปฏิบัติการฝนหลวง เนื่องจากอากาศระดับบนมีเสถียรภาพ ส่งผลให้เมฆคิวมูลัสไม่พัฒนาตัวในพื้นที่เป้าหมาย
ตะวันออก	1	3/-/-	6	8:15	4.10/-	2/1
- จันทบุรี	1	3/-/-	6	8:15	4.10/-	1. การกักป้องกันและแก้ไขปัญหาภัยแล้ง มีฝนตกเล็กน้อยถึงปานกลางบริเวณพื้นที่การเกษตร จ.ฉะเชิงเทรา(ท่าตะเกียบ) จ.จันทบุรี(โป่งน้ำร้อน สอยดาว) 2. การกักเติมน้ำต้นทุนให้เขื่อนกักเก็บน้ำ มีฝนตกเล็กน้อยถึงปานกลางบริเวณพื้นที่ลุ่มรับน้ำคลองสิียด จ.ฉะเชิงเทรา
ใต้	2	2/1/-	5	6:15	6.00/-	3/-
- หัวหิน	1	2/-/-	4	5:05	4.00/-	การกักป้องกันและแก้ไขปัญหาภัยแล้ง มีฝนตกเล็กน้อยถึงปานกลางบริเวณพื้นที่การเกษตร จ.เพชรบุรี(แก่งกระจาน หนองหญ้าปล้อง) จ.ประจวบคีรีขันธ์(หัวหิน ปรานบุรี สามร้อยยอด)
- สุราษฎร์ธานี	1	-/1/-	1	1:10	2.00/-	1.การกักป้องกันและแก้ไขปัญหาภัยแล้ง มีฝนตกเล็กน้อยถึงปานกลางบริเวณพื้นที่การเกษตร จ.สุราษฎร์ธานี(วิภาวดี ท่าฉาง ไชยา ท่าชนะ) 2.การกักช่วยเหลือพื้นที่ขาดแคลนน้ำอุปโภค-บริโภค มีฝนตกเล็กน้อยถึงปานกลางบริเวณพื้นที่เสี่ยงขาดแคลนน้ำสำหรับการอุปโภคบริโภค จ.สุราษฎร์ธานี (ท่าฉาง)
รวม	11	22/3/1	13	17:40	11.40/-	6/1

๑) สรุปผลปฏิบัติการภารกิจดับไฟป่า ประจำวันที่ 31 มีนาคม 2564

ภาค/หน่วยฯ	หน่วยปฏิบัติการ (หน่วย)	เฮลิคอปเตอร์ (ลำ)	จำนวนเที่ยวบิน (เที่ยว)	จำนวนชั่วโมงบิน (ชั่วโมง)	ปริมาณน้ำ (ลิตร)	พื้นที่ปฏิบัติการ (จำนวนจังหวัด)
เหนือ	1	1	25	3:40	12,500	1
- เชียงใหม่	1	1	25	3:40	12,500	ภารกิจดับไฟป่าบริเวณพื้นที่ จ.เชียงใหม่(สะเมิง)
รวม	1	1	25	3:40	12,500	1

๑ สรุปผลการปฏิบัติการฝนหลวง ตั้งแต่วันที่ 1 กุมภาพันธ์ - 31 มีนาคม 2564

ตั้งแต่เริ่มตั้งหน่วยปฏิบัติการหลวง เมื่อวันที่ 1 กุมภาพันธ์ - 31 มีนาคม 2564 มีการขึ้นปฏิบัติการฝนหลวง จำนวน 37 วัน มีวันฝนตกจากการปฏิบัติการฝนหลวงคิดเป็นร้อยละ 86.25 ขึ้นปฏิบัติงาน จำนวน 430 เที่ยวบิน (668:55 ชั่วโมงบิน) ปริมาณการใช้สารฝนหลวง 342.175 ตัน พลุสารดูดความชื้นโซเดียมคลอไรด์ จำนวน 0 นัด พลุสารดูดความชื้นแคลเซียมคลอไรด์ จำนวน 0 นัด พลุซิลเวอร์ไอโอไดต์ สำหรับภารกิจปฏิบัติการฝนหลวง จำนวน 255 นัด จังหวัดที่มีรายงานฝนตกรวม 44 จังหวัด

ภาค - ศูนย์/หน่วยปฏิบัติการฯ	ขึ้นบิน (วัน)	ฝนตก (วัน)	จำนวน เที่ยวบิน (เที่ยว)	จำนวน ชั่วโมงบิน (ชั่วโมง)	ปริมาณ สารฝนหลวง (ตัน/AgI,CaCl <sub>2</sub> NaCl นัด)	จังหวัดที่มีรายงานฝนตก (ทั้งการสังเกตด้วยสายตา/การตรวจวัด ด้วยเรดาร์ และเครื่องวัดน้ำฝนอัตโนมัติ)
<b>เหนือ</b>	<b>20</b>	<b>16</b>	<b>62</b>	<b>90:30</b>	<b>50.55/126</b>	<b>8 จังหวัด</b>
- เชียงใหม่ (เปิดหน่วยฯ ตั้งแต่วันที่ 1 ก.พ. เป็นต้นไป)	14	12	29	43:35	18.55/126	บริเวณที่มีฝนตก ได้แก่ เชียงใหม่ ลำปาง พะเยา เชียงราย แพร่ ลำพูน (6 จังหวัด)
- ตาก (เปิดหน่วยฯ ตั้งแต่วันที่ 1 ก.พ. เป็นต้นไป)	15	12	34	48:00	32.00/-	บริเวณที่มีฝนตก ได้แก่ เชียงใหม่ ตาก กำแพงเพชร (3 จังหวัด)
<b>เหนือ(ตอนล่าง)</b>	<b>24</b>	<b>19</b>	<b>56</b>	<b>123:50</b>	<b>36.025/129</b>	<b>14 จังหวัด</b>
- พิษณุโลก (เปิดหน่วยฯ ตั้งแต่วันที่ 1 ก.พ. เป็นต้นไป)	24	19	56	123:50	36.025/129	บริเวณที่มีฝนตก ได้แก่ กำแพงเพชร ลพบุรี นครราชสีมา พิษณุโลก เพชรบูรณ์ แพร่ พิษณุโลก นครสวรรค์ ชัยภูมิ กาฬสินธุ์ เชียงราย เชียงใหม่ ลำปาง ตาก (14 จังหวัด)
<b>กลาง</b>	<b>26</b>	<b>25</b>	<b>186</b>	<b>261:10</b>	<b>130.50/-</b>	<b>9 จังหวัด</b>
- นครสวรรค์ (เปิดหน่วยฯ ตั้งแต่วันที่ 1 ก.พ. เป็นต้นไป)	23	22	71	97:35	53.90/-	บริเวณที่มีฝนตก ได้แก่ อุทัยธานี นครสวรรค์ ชัยนาท ลพบุรี เพชรบูรณ์ สิงห์บุรี สระบุรี (7 จังหวัด)
- กาญจนบุรี (เปิดหน่วยฯ ตั้งแต่วันที่ 1 ก.พ. เป็นต้นไป)	24	23	115	163:35	76.60/-	บริเวณที่มีฝนตก ได้แก่ กาญจนบุรี สุพรรณบุรี (2 จังหวัด)
<b>ตะวันออกเฉียงเหนือ</b>	<b>14</b>	<b>13</b>	<b>16</b>	<b>28:10</b>	<b>28.10/-</b>	<b>6 จังหวัด</b>
- อุดรธานี (เปิดหน่วยฯ ตั้งแต่วันที่ 1 ก.พ. เป็นต้นไป)	14	13	16	28:10	28.10/-	บริเวณที่มีฝนตก ได้แก่ อุดรธานี สกลนคร เลย กาฬสินธุ์ หนองบัวลำภู ขอนแก่น (6 จังหวัด)
<b>ตะวันออกเฉียงเหนือ(ตอนล่าง)</b>	<b>14</b>	<b>12</b>	<b>41</b>	<b>64:25</b>	<b>35.90/-</b>	<b>8 จังหวัด</b>
- บุรีรัมย์ (เปิดหน่วยฯ ตั้งแต่วันที่ 1 ก.พ. เป็นต้นไป)	13	11	37	57:55	27.90/-	บริเวณที่มีฝนตก ได้แก่ ศรีสะเกษ นครราชสีมา บุรีรัมย์ มหาสารคาม อุบลราชธานี อำนาจเจริญ ชัยภูมิ สุรินทร์ (8 จังหวัด)

ภาค - ศูนย์/หน่วยปฏิบัติการฯ	ขึ้นบิน (วัน)	ฝนตก (วัน)	จำนวน เที่ยวบิน (เที่ยว)	จำนวน ชั่วโมงบิน (ชั่วโมง)	ปริมาณ สารฝนหลวง (ตัน/AgI,CaCl <sub>2</sub> , NaCl น้ด)	จังหวัดที่มีรายงานฝนตก (ทั้งการสังเกตด้วยสายตา/การตรวจวัด ด้วยเรดาร์ และเครื่องวัดน้ำฝนอัตโนมัติ)
- อุบลราชธานี (เปิดหน่วยฯ ตั้งแต่วันที่ 9 มี.ค. เป็นต้นไป)	4	2	4	5:30	8.00/-	บริเวณที่มีฝนตก ได้แก่ อุบลราชธานี ศรีสะเกษ (2 จังหวัด)
<b>ตะวันออก</b>	<b>12</b>	<b>9</b>	<b>39</b>	<b>54:50</b>	<b>24.40/-</b>	<b>4 จังหวัด</b>
- ระยอง (เปิดหน่วยฯ ระหว่างวันที่ 1 - 28 ก.พ.64 )	2	1	4	4:50	1.30/-	บริเวณที่มีฝนตก ได้แก่ ชลบุรี (1 จังหวัด)
- จันทบุรี (เปิดหน่วยฯ ตั้งแต่วันที่ 1 มี.ค. เป็นต้นไป)	10	8	35	50:00	23.10/-	บริเวณที่มีฝนตก ได้แก่ ฉะเชิงเทรา ระยอง จันทบุรี (3 จังหวัด)
<b>ใต้</b>	<b>15</b>	<b>13</b>	<b>30</b>	<b>47:00</b>	<b>35.70/-</b>	<b>7 จังหวัด</b>
- หัวหิน (เปิดหน่วยฯ ตั้งแต่วันที่ 1 มี.ค. เป็นต้นไป)	10	8	23	34:25	23.00/-	บริเวณที่มีฝนตก ได้แก่ ประจวบคีรีขันธ์ เพชรบุรี ราชบุรี (3 จังหวัด)
- สุราษฎร์ธานี (เปิดหน่วยฯ ตั้งแต่วันที่ 1 มี.ค. เป็นต้นไป)	7	7	7	12:35	12.70/-	บริเวณที่มีฝนตก ได้แก่ นครศรีธรรมราช ชุมพร พัทลุง สุราษฎร์ธานี (4 จังหวัด)

๑ สรุปผลปฏิบัติการภารกิจดับไฟป่า ตั้งแต่วันที่ 1 กุมภาพันธ์ - 31 มีนาคม 2564

ตั้งแต่เริ่มตั้งหน่วยปฏิบัติการหลวง เมื่อวันที่ 1 กุมภาพันธ์ - 31 มีนาคม 2564 มีการขึ้นปฏิบัติการภารกิจดับไฟป่า จำนวน 17 วัน จำนวน 265 เที่ยวบิน (44:55 ชั่วโมงบิน) ปริมาณน้ำ 132,000 ลิตร พื้นที่ปฏิบัติการรวม 2 จังหวัด

ภาค - ศูนย์/หน่วยปฏิบัติการฯ	ขึ้นบิน (วัน)	จำนวน เที่ยวบิน (เที่ยว)	จำนวน ชั่วโมงบิน (ชั่วโมง)	ปริมาณน้ำ (ลิตร)	พื้นที่ปฏิบัติการ (จำนวนจังหวัด)
<b>เหนือ</b>	<b>17</b>	<b>265</b>	<b>44:55</b>	<b>132,500</b>	<b>2 จังหวัด</b>
- เชียงใหม่	17	265	44:55	132,500	บริเวณที่มีฝนตก ได้แก่ เชียงใหม่ ลำพูน (2 จังหวัด)

กลุ่มวิชาการปฏิบัติการฝนหลวง กองปฏิบัติการฝนหลวง กรมฝนหลวงและการบินเกษตร