



## รายงานการปฏิบัติการฝนหลวง ประจำปี 2565

ประจำวันที่ 7 สิงหาคม 2565

### และผลการปฏิบัติการฝนหลวงประจำวันที่ 6 สิงหาคม 2565

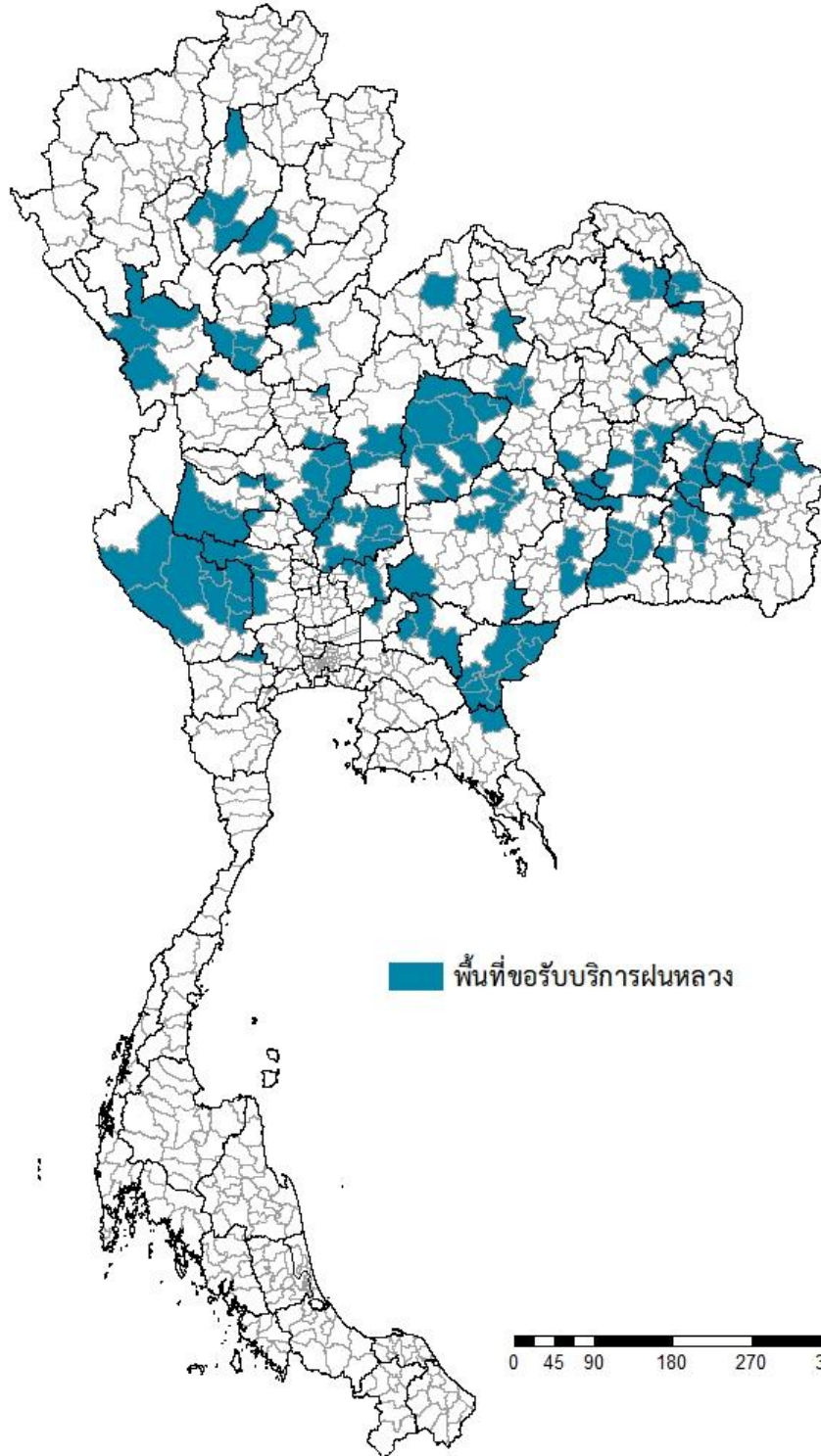
กลุ่มวิชาการปฏิบัติการฝนหลวง กองปฏิบัติการฝนหลวง กรมฝนหลวงและการบินเกษตร

royalrainmaking\_academic@hotmail.com

#### ๐ พื้นที่ขอรับบริการฝนหลวง (ระหว่างวันที่ 1 - 6 สิงหาคม 2565)

ภาค	รายชื่อจังหวัด (อำเภอ) ที่มีผู้ขอรับบริการ	จำนวนผู้ขอรับบริการ (ราย)
เหนือ	ลำปาง(แม่ทะ เมืองลำปาง ห้างฉัตร วังเหนือ), พิชณุโลก(วัดโบสถ์), ตาก(แม่ระมาด แม่สอด สามเงา), สุโขทัย (เมืองสุโขทัย คีรีมาศ บ้านด่านลานหอย), พิจิตร(สากเหล็ก ดงเจริญ บางมูลนาก), กำแพงเพชร (โกสัมพีนคร), อุตรดิตถ์(พิชัย), แพร่(ลอง สูงเม่น), เพชรบูรณ์(หนองไผ่ บึงสามพัน)	21
กลาง	ชัยนาท(หนองมะโมง), อุทัยธานี(หนองขาหย่าง ห้วยคต บ้านไร่ สว่างอารมณ์), ลพบุรี(ท่าหลวง บ้านหมี่ ชัยบาดาล สระโบสถ์ เมืองลพบุรี หนองม่วง พัฒนานิคม), นครสวรรค์(หนองบัว ตาคลี โกรกพระ ตากฟ้า ไพศาลี ท่าตะโก), สุพรรณบุรี(ด่านช้าง หนองหญ้าไซ ดอนเจดีย์ อุทอง), สระบุรี(พระพุทธบาท แก่งคอย เฉลิมพระเกียรติ), กาญจนบุรี(เลาขวัญ ห้วยกระเจา หนองปรือ ไทรโยค ศรีสวัสดิ์ บ่อพลอย พนมทวน ทองผาภูมิ)	55
ตะวันออกเฉียงเหนือ	ขอนแก่น(บ้านฝาง ภูเวียง หนองเรือ), บุรีรัมย์(ประโคนชัย เมืองบุรีรัมย์ บ้านใหม่ไชยพจน์), นครราชสีมา (ปากช่อง โนนแดง บัวใหญ่ โนนสูง เลิงสาง คง โนนไทย), ชัยภูมิ(คอนสวรรค์ บ้านแท่น ภูคิงชุมพล เกษตรสมบูรณ์ เมืองชัยภูมิ หนองบัวแดง หนองบัวระเหว คอนสาร จัตุรัส บำเหน็จณรงค์ ภูเขียว), อำนาจเจริญ(ปทุมราชวงศา เมืองอำนาจเจริญ หัวตะพาน พนา), ร้อยเอ็ด(หนองฮี ปทุมรัตน์ เสลภูมิ สุวรรณภูมิ อาจสามารถ ธวัชบุรี จตุรพักตรพิมาน เมืองสรวง), สุรินทร์(ปราสาท จอมพระ ชุมพลบุรี โนนนารายณ์ เมืองสุรินทร์ ศีขรภูมิ ลำดวน เขวาสินรินทร์), ศรีสะเกษ(ยางชุมน้อย ปรางค์กู พยุห์ เมืองศรีสะเกษ ราษีไศล อุทุมพรพิสัย โพธิ์ศรีสุวรรณ), ยโสธร(ค้อวัง ไทยเจริญ มหาชนะชัย คำเขื่อนแก้ว กุดชุม ป่าดิว), อุบลราชธานี(นาตาล ตระการพืชผล โพธิ์ไทร กุดข้าวปุ้น ม่วงสามสิบ เมืองอุบลราชธานี), หนองบัวลำภู(เมืองหนองบัวลำภู), นครพนม(นาหว้า ศรีสงคราม), กาฬสินธุ์ (ดอนจาน ห้วยผึ้ง นาคู), สกลนคร(กุสุมาลย์ วานรนิวาส ต่างอย อากาศอำนวย), มหาสารคาม(นาเชือก พยัคฆภูมิพิสัย), เลย(เมืองเลย)	112
ตะวันออก	สระแก้ว(เขาฉกรรจ์ โคกสูง ตาพระยา วัฒนานคร วังน้ำเย็น คลองหาด วังสมบูรณ์ อรัญประเทศ), จันทบุรี (สอยดาว), ปราจีนบุรี(กบินทร์บุรี ประจันตคาม เมืองปราจีนบุรี), นครนายก(บ้านนา)	39
ใต้	ราชบุรี(บ้านโป่ง)	1
รวม	37 จังหวัด (143 อำเภอ)	228

พื้นที่ขอรับบริการฝนหลวง ระหว่างวันที่ 1 - 6 สิงหาคม 2565



จัดทำโดย : กองปฏิบัติการฝนหลวง กลุ่มวิชาการปฏิบัติการฝนหลวง ข้อมูล ณ วันที่ 7 สิงหาคม 2565

๑ สถานการณ์ปริมาณน้ำเก็บกักในอ่างเก็บน้ำที่สำคัญ

	ความจุของ อ่างที่ รนก. <sup>1</sup> (ล้าน ลบ.ม.)	ปริมาณน้ำในอ่างฯ (%)				ปริมาณน้ำ ไหลลงอ่างฯ	ปริมาณน้ำ ระบาย	ระดับน้ำ
		3 ส.ค.	4 ส.ค.	5 ส.ค.	6 ส.ค.	(ล้าน ลบ.ม.) 6 ส.ค.	(ล้าน ลบ.ม.) 6 ส.ค.	
<b>ภาคเหนือ</b>						<b>60.14</b>	<b>32.47</b>	
- ภูมิพล(ตาก)	13,462	43	43	44	43	27.84	7.00	ต่ำกว่า 50%
- สิริกิติ์(อุดรดิตถ์)	9,510	43	43	43	44	16.17	9.00	ต่ำกว่า 50%
- แม้งคตา(เชียงใหม่)	265	61	62	47	62	0.60	0.30	-
- แม่กวางฯ(เชียงใหม่)	263	38	38	38	38	0.71	0.44	ต่ำกว่า 40%
- กิวลม(ลำปาง)	106	68	67	65	65	4.03	4.21	-
- กิวคองมา(ลำปาง)	170	80	79	78	77	0.94	2.67	-
- แควน้อยฯ(พิษณุโลก)	939	46	46	43	47	9.74	8.64	ต่ำกว่า 50%
- แม่มอก(ลำปาง)	110	44	44	62	44	0.11	0.21	ต่ำกว่า 50%
<b>ภาคตะวันออกเฉียงเหนือ</b>						<b>38.49</b>	<b>25.17</b>	
- ห้วยหลวง(อุดรธานี)	135	37	37	37	37	0.19	0.11	ต่ำกว่า 40%
- น้ำอูน(สกลนคร)	520	54	55	51	55	1.28	0.00	-
- น้ำพุง(สกลนคร)	166	41	41	41	42	0.55	0.00	ต่ำกว่า 50%
- จุฬารัตน์(ชัยภูมิ)	164	59	59	59	59	0.51	0.53	-
- อุบลรัตน์(ขอนแก่น)	2,431	41	41	55	40	11.47	14.73	ต่ำกว่า 50%
- ลำปาว(กาฬสินธุ์)	1,980	51	51	40	51	8.63	3.90	-
- ลำตะคอง(นครราชสีมา)	314	57	57	64	57	1.17	1.30	-
- ลำพระเพลิง(นครราชสีมา)	110	65	65	64	64	0.30	0.89	-
- มูลบย(นครราชสีมา)	141	64	64	59	64	0.02	0.09	-
- ลำแฉะ(นครราชสีมา)	275	65	64	64	64	0.00	0.12	-
- ลำน้ำรอง(บุรีรัมย์)	121	76	76	76	76	0.18	0.30	-
- สิรินคร(อุบลราชธานี)	1,966	58	58	58	59	14.09	3.03	-
- ลำปลายมาศ(นครราชสีมา)	98	54	54	54	54	0.10	0.17	-
<b>ภาคกลาง</b>						<b>67.23</b>	<b>42.07</b>	
- ป่าสักฯ(ลพบุรี)	960	40	40	40	41	11.77	6.98	ต่ำกว่า 50%
- ทับเสลา(อุทัยธานี)	160	49	50	51	52	0.63	0.00	-
- กระเสียว(สุพรรณบุรี)	240	59	59	59	59	0.72	0.10	-
- ศรีนครินทร์(กาญจนบุรี)	17,745	77	77	78	78	33.14	20.06	-
- วชิราลงกรณ์(กาญจนบุรี)	8,860	55	55	55	55	20.97	14.93	-
<b>ภาคตะวันออก</b>						<b>5.45</b>	<b>2.50</b>	
- ชุนด่านฯ(นครนายก)	224	32	33	30	34	1.05	0.19	ต่ำกว่า 40%
- คลองสิียด(ฉะเชิงเทรา)	420	33	34	33	34	1.05	0.14	ต่ำกว่า 40%
- บางพระ(ชลบุรี)	117	72	72	75	73	0.25	0.27	-
- ทองปลาไหล(ระยอง)	164	83	83	83	83	0.65	0.42	-
- ประแสร์(ระยอง)	295	73	75	73	75	1.15	0.63	-
- นฤปดินทรจินดา(ปราจีนบุรี)	295	30	30	34	30	0.39	0.00	ต่ำกว่า 40%
- พระปรัง(สระแก้ว)	97	38	37	37	37	0.00	0.15	ต่ำกว่า 40%
- ดอกกราย(ระยอง)	71	70	71	71	70	0.30	0.14	-
- คลองพระพุทธ(จันทบุรี)	70	86	86	86	86	0.00	0.02	-
- คลองหลวง รัชชโลทร(ชลบุรี)	98	76	76	76	76	0.60	0.48	-
- ห้วยยาง(สระแก้ว)	60	20	20	20	20	0.00	0.00	ต่ำกว่า 30%
- ห้วยตะเคียน(สระแก้ว)	10	63	63	62	62	0.01	0.05	-
<b>ภาคใต้</b>						<b>20.74</b>	<b>34.23</b>	
- แก่งกระเจา(เพชรบุรี)	710	52	52	52	52	2.42	2.59	-
- ปราณบุรี(ประจวบคีรีขันธ์)	347	60	60	60	60	0.72	0.41	-
- รัชชประภา(สุราษฎร์ธานี)	5,639	60	60	60	60	12.80	19.10	-
- บางกลาง(ยะลา)	1,454	63	62	62	61	4.80	12.13	-

รณก. = ระดับน้ำเก็บกัก,ที่มา: กรมชลประทาน

การพยากรณ์อากาศและสภาพอากาศประจำวัน

๑ ลักษณะอากาศทั่วไปและการพยากรณ์อากาศ ประจำวันที่ 7 สิงหาคม 2565 (เวลา 06.00 น.)

ลักษณะอากาศทั่วไป

**ลักษณะอากาศทั่วไป** พยากรณ์อากาศ 24 ชั่วโมงข้างหน้า ประเทศไทยมีฝนเพิ่มขึ้น โดยมีฝนตกหนักถึงหนักมากบางแห่ง บริเวณภาคเหนือ ภาคตะวันออกเฉียงเหนือ ภาคกลางรวมทั้งกรุงเทพมหานครและปริมณฑล ภาคตะวันออก และภาคใต้ฝั่งตะวันตก ขอให้ประชาชนในบริเวณดังกล่าวระวังอันตรายจากฝนตกหนักถึงหนักมากและฝนที่ตกสะสม ซึ่งอาจทำให้เกิดน้ำท่วมฉับพลันและน้ำป่าไหลหลาก โดยเฉพาะพื้นที่ลาดเชิงเขาใกล้ทางน้ำไหลผ่านและพื้นที่ลุ่มในระยะนี้ไว้ด้วย สำหรับคลื่นลมบริเวณทะเลอันดามันและอ่าวไทยมีกำลังแรงขึ้น โดยทะเลอันดามันตอนบนมีคลื่นสูง 2-3 เมตร บริเวณที่มีฝนฟ้าคะนองคลื่นสูงมากกว่า 3 เมตร ส่วนบริเวณอ่าวไทยตอนบนห่างฝั่งมีคลื่นสูงประมาณ 2 เมตร บริเวณที่มีฝนฟ้าคะนองคลื่นสูงมากกว่า 2 เมตร ขอให้ชาวเรือในบริเวณดังกล่าวเดินเรือด้วยความระมัดระวังและหลีกเลี่ยงการเดินเรือบริเวณที่มีฝนฟ้าคะนอง สำหรับเรือเล็กบริเวณทะเลอันดามันควรงดออกจากฝั่งจนถึงวันที่ 9 ส.ค. 65 ทั้งนี้เนื่องจากร่องมรสุมพาดผ่านประเทศเมียนมา ภาคเหนือตอนบนของประเทศไทย และประเทศลาวตอนบน เข้าสู่หย่อมความกดอากาศต่ำที่ปกคลุมบริเวณประเทศเวียดนามตอนบนและอ่าวตังเกี๋ย ประกอบกับมรสุมตะวันตกเฉียงใต้ที่พัดปกคลุมทะเลอันดามัน ประเทศไทย และอ่าวไทยมีกำลังแรงขึ้น

ภาคเหนือ	มีฝนฟ้าคะนองร้อยละ 80 ของพื้นที่ กับมีฝนตกหนักถึงหนักมากบางแห่ง บริเวณจังหวัดแม่ฮ่องสอน เชียงใหม่ เชียงราย พะเยา น่าน แพร่ ลำพูน ลำปาง อุตรดิตถ์ ตาก สุโขทัย กำแพงเพชร พิจิตร และเพชรบูรณ์ อุณหภูมิต่ำสุด 23-25 องศาเซลเซียส อุณหภูมิสูงสุด 31-34 องศาเซลเซียส ลมตะวันตกเฉียงใต้ ความเร็ว 10-20 กม./ชม.
ภาคกลาง	มีฝนฟ้าคะนองร้อยละ 60 ของพื้นที่ กับมีฝนตกหนักบางแห่ง ส่วนมากบริเวณจังหวัดนครสวรรค์ อุทัยธานี ลพบุรี สระบุรี พระนครศรีอยุธยา กาญจนบุรี และราชบุรี อุณหภูมิต่ำสุด 22-26 องศาเซลเซียส อุณหภูมิสูงสุด 31-33 องศาเซลเซียส ลมตะวันตกเฉียงใต้ ความเร็ว 10-20 กม./ชม.
ภาคตะวันออกเฉียงเหนือ	มีฝนฟ้าคะนองร้อยละ 80 ของพื้นที่ กับมีฝนตกหนักบางแห่ง บริเวณจังหวัดเลย หนองคาย บึงกาฬ หนองบัวลำภู อุดรธานี สกลนคร นครพนม ชัยภูมิ ขอนแก่น กาฬสินธุ์ มุกดาหาร ร้อยเอ็ด ยโสธร อำนาจเจริญ สุรินทร์ ศรีสะเกษ และอุบลราชธานี อุณหภูมิต่ำสุด 23-25 องศาเซลเซียส อุณหภูมิสูงสุด 29-32 องศาเซลเซียส ลมตะวันตกเฉียงใต้ ความเร็ว 10-20 กม./ชม.
ภาคตะวันออก	มีฝนฟ้าคะนองร้อยละ 80 ของพื้นที่ กับมีฝนตกหนักถึงหนักมากบางแห่ง บริเวณจังหวัดนครนายก ปราจีนบุรี สระแก้ว ฉะเชิงเทรา ชลบุรี ระยอง จันทบุรี และตราด อุณหภูมิต่ำสุด 23-27 องศาเซลเซียส อุณหภูมิสูงสุด 29-32 องศาเซลเซียส ลมตะวันตกเฉียงใต้ ความเร็ว 20-35 กม./ชม. ทะเลมีคลื่นสูงประมาณ 2 เมตร บริเวณที่มีฝนฟ้าคะนองคลื่นสูงมากกว่า 2 เมตร
ภาคใต้ฝั่งตะวันออก	มีฝนฟ้าคะนองร้อยละ 40 ของพื้นที่ ส่วนมากบริเวณจังหวัดเพชรบุรี ประจวบคีรีขันธ์ ชุมพร ยะลา และนราธิวาส อุณหภูมิต่ำสุด 23-25 องศาเซลเซียส อุณหภูมิสูงสุด 31-34 องศาเซลเซียส ตั้งแต่จังหวัดสุราษฎร์ธานีขึ้นมา ลมตะวันตกเฉียงใต้ ความเร็ว 15-35 กม./ชม. ทะเลมีคลื่นสูง 1-2 เมตร บริเวณที่มีฝนฟ้าคะนองคลื่นสูงมากกว่า 2 เมตร ตั้งแต่จังหวัดนครศรีธรรมราชลงไป ลมตะวันตกเฉียงใต้ ความเร็ว 15-30 กม./ชม. ทะเลมีคลื่นสูงประมาณ 1 เมตร บริเวณที่มีฝนฟ้าคะนองคลื่นสูง 1-2 เมตร
ภาคใต้ฝั่งตะวันตก	มีฝนฟ้าคะนองร้อยละ 40 ของพื้นที่ กับมีฝนตกหนักบางแห่ง บริเวณจังหวัดระนอง และพังงา อุณหภูมิต่ำสุด 23-27 องศาเซลเซียส อุณหภูมิสูงสุด 31-34 องศาเซลเซียส ตั้งแต่จังหวัดภูเก็ตขึ้นมา ลมตะวันตกเฉียงใต้ ความเร็ว 20-40 กม./ชม. ทะเลมีคลื่นสูง 2-3 เมตร บริเวณที่มีฝนฟ้าคะนองคลื่นสูงมากกว่า 3 เมตร ตั้งแต่จังหวัดกระบี่ลงไป ลมตะวันตกเฉียงใต้ ความเร็ว 15-35 กม./ชม. ทะเลมีคลื่นสูง 1-2 เมตร บริเวณที่มีฝนฟ้าคะนองคลื่นสูงประมาณ 2 เมตร
กรุงเทพมหานครและปริมณฑล	มีฝนฟ้าคะนองร้อยละ 70 ของพื้นที่ กับมีฝนตกหนักบางแห่ง อุณหภูมิต่ำสุด 25-27 องศาเซลเซียส อุณหภูมิสูงสุด 30-32 องศาเซลเซียส ลมตะวันตกเฉียงใต้ ความเร็ว 10-20 กม./ชม.

ที่มา: กรมอุตุนิยมวิทยา

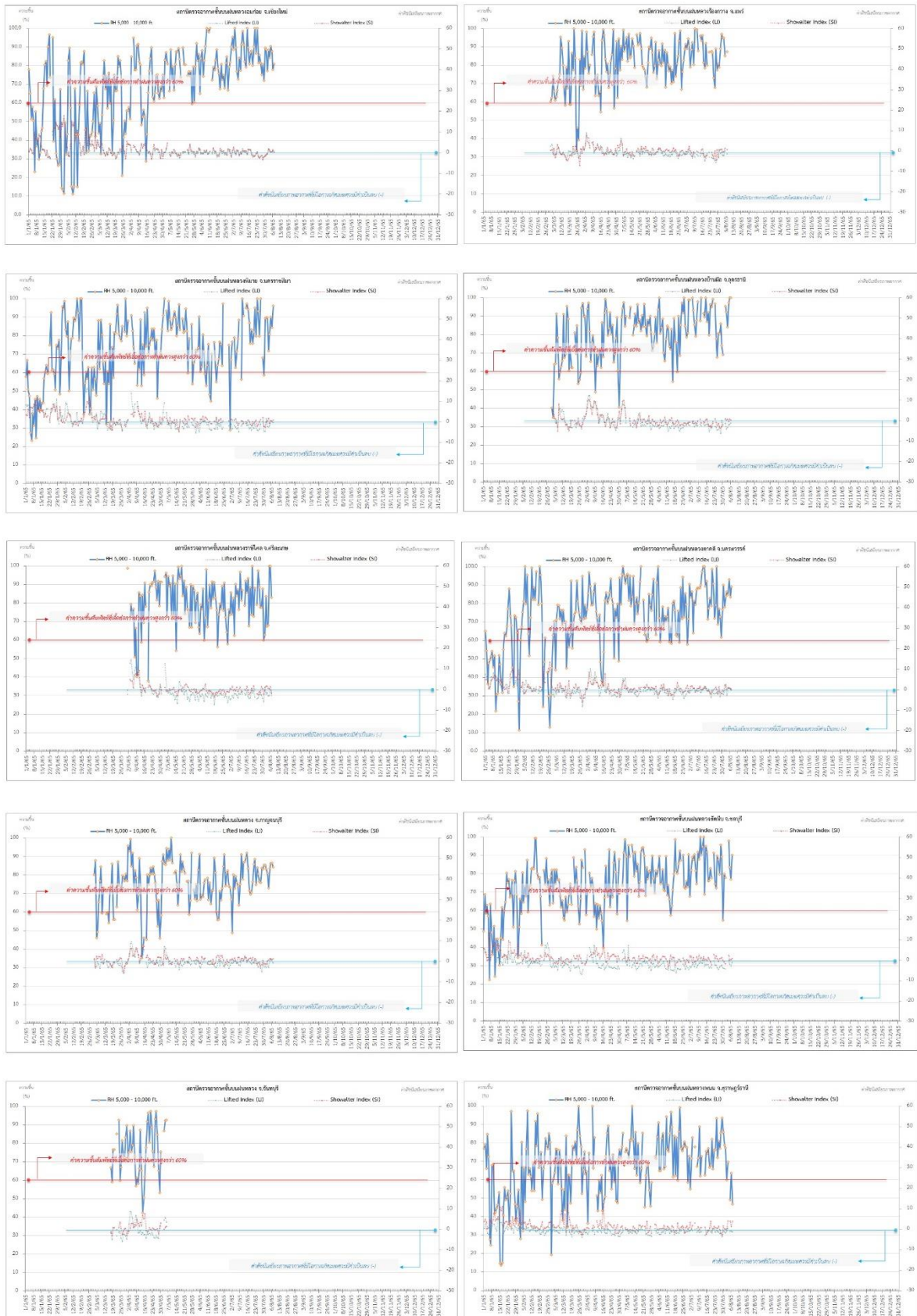
๑ ข้อมูลความชื้นจากการตรวจอากาศชั้นบน (Sounding) ระยะเวลาสูง 5,000 - 10,000 ฟุต

ภาค	สถานีตรวจอากาศ	ความชื้นสัมพัทธ์ (%)					เสถียรภาพ ของมวลอากาศ ระดับล่าง(LI)
		3 ส.ค.	4 ส.ค.	5 ส.ค.	6 ส.ค.	7 ส.ค.	
ภาคเหนือ	สถานีเรดาร์ฝนหลวงอมก๋อย	85	91	88	78	81	0.0
	สถานีตรวจอากาศเคลื่อนที่ร่องกวาง	95	95	86	n/a	88	-1.4
ภาคตะวันออกเฉียงเหนือ	สถานีเรดาร์ฝนหลวงพิมาย	72	81	91	85	97	-0.4
	สถานีตรวจอากาศเคลื่อนที่บ้านฝื่อ	85	98	100	100	n/a	ไม่ตรวจอากาศ
	สถานีตรวจอากาศเคลื่อนที่ราชสีไศล	68	68	100	100	83	-2.9
ภาคกลาง	สถานีเรดาร์ฝนหลวงตาคี	87	85	93	84	90	0.3
	สถานีตรวจอากาศเคลื่อนที่กาญจนบุรี	73	84	87	87	85	-0.8
ภาคตะวันออก	สถานีเรดาร์ฝนหลวงสัตหีบ	n/a	98	84	77	91	-1.1
ภาคใต้	สถานีเรดาร์ฝนหลวงพนม	70	n/a	49	64	47	-1.4

หมายเหตุ : LI (Lifted Index) คือ ดัชนีที่ใช้ออกเสถียรภาพของมวลอากาศระดับล่าง ในระดับ 50 มิลลิบาร์ ควรมีค่าต่ำกว่า -2 ซึ่งจะมีโอกาสเกิดเมฆในแนวตั้งและ  
พัฒนาตัวเป็นกลุ่มฝนได้

๑ กราฟแสดงแนวโน้มความชื้นอากาศชั้นบนและดัชนีเสถียรภาพอากาศ (ระหว่างวันที่ 1 มกราคม – 7 สิงหาคม 2565)

กราฟแสดงผลตรวจอากาศชั้นบน (ระยะ 5,000 - 10,000 ฟุต) ตั้งแต่วันที่ 1 มกราคม 2565 - ปัจจุบัน



**หมายเหตุ**  
 - ระยะความสูง 5,000-10,000 ฟุต เป็นระดับความชื้นในการปฏิบัติการฝนหลวง (ระดับฐานเมฆ) - ความชื้นสัมพัทธ์ที่ขีดต่อการปฏิบัติการฝนหลวงมีความสูงกว่ำร้อยละ 60 ขึ้นไป  
 - ดัชนีเสถียรภาพชั้นอากาศที่มีโอกาสเกิดเมฆคิวมูโลนิมบัส (-) - LI Lifted Index คือค่าดัชนีเสถียรภาพชั้นอากาศระดับต่ำ - SI Showalter Index คือค่าดัชนีเสถียรภาพชั้นอากาศระดับกลาง

การปฏิบัติการฝนหลวงประจำวัน

๑ สรุปผลปฏิบัติการฝนหลวงประจำวันที่ 6 สิงหาคม 2565

ภาค/หน่วยฯ	หน่วยปฏิบัติการ (หน่วย)	เครื่องบิน ผล./ทอ./ทบ. (ลำ)	จำนวนเที่ยวบิน (เที่ยว)	จำนวนชั่วโมงบิน (ชั่วโมง)	ปริมาณการใช้สารฝนหลวง (ตัน/นัด)	จังหวัดที่มีการรายงานฝนตก (จำนวนจังหวัด/อ่างเก็บน้ำเป้าหมาย)
เหนือ	2	5/-/-	2	3:35	3.0/-	2/4
- เชียงใหม่	1	3/-/-	2	3:35	3.0/-	1.การกักป้องกันและแก้ไขปัญหากัญแล้ง มีฝนตกเล็กน้อยบริเวณพื้นที่ การเกษตร จ.ลำปาง(แม่ทะวังเหนือ) จ.แพร่(ลอง) 2. การกักเติมน้ำต้นทุนให้เขื่อนเก็บกัก บริเวณพื้นที่ลุ่มรับน้ำพื้นที่ลุ่มรับน้ำเขื่อนแม่จัดสมบูรณ์ชล เขื่อนแม่จัดสมบูรณ์ชล จ.เชียงใหม่ อ่างเก็บน้ำแม่จาง อ่างเก็บน้ำแม่ขาม จ.ลำปาง
- ตาก	1	2/-/-	0	0:00	0.0/-	ไม่ปฏิบัติการฝนหลวง เนื่องจากมีเมฆชั้นกลาง - ชั้นสูงปกคลุมเป็นส่วนใหญ่ ส่งผลให้เมฆคิวมูลัสในพื้นที่เป้าหมายไม่พัฒนาตัว
เหนือ(ตอนล่าง)	2	5/-/-	0	0:00	0.0/-	-/-
- พิษณุโลก	1	3/-/-	0	0:00	0.0/-	ไม่ปฏิบัติการฝนหลวง เนื่องจากเมฆชั้นกลางและเมฆชั้นสูงปกคลุมพื้นที่เป้าหมายตลอดทั้งวัน ส่งผลให้เมฆคิวมูลัสบริเวณพื้นที่เป้าหมายพัฒนาตัวช้า
- แพร่	1	2/-/-	0	0:00	0.0/-	ไม่ปฏิบัติการฝนหลวง เนื่องจากช่วงเช้าเมฆชั้นกลางชั้นสูงปกคลุมหนาแน่น ช่วงบ่ายมีฝนตกบริเวณสนามบินและพื้นที่โดยรอบเป็นระยะ
กลาง	2	3/1/-	0	0:00	0.0/-	-/-
- ลพบุรี	1	-/1/-	0	0:00	0.0/-	ไม่ปฏิบัติการฝนหลวง เนื่องจากตรวจซ่อมพิเศษเครื่องบินประจำสัปดาห์
- กาญจนบุรี	1	3/-/-	0	0:00	0.0/-	ไม่ปฏิบัติการฝนหลวง เนื่องจากลมที่ระดับปฏิบัติการมีกำลังแรง ส่งผลให้กลุ่มเมฆคิวมูลัสเคลื่อนตัวออกจากพื้นที่เป้าหมายเร็ว
ตะวันออกเฉียงเหนือ	1	2/-/-	0	0:00	0.0/-	-/-
- ขอนแก่น	1	2/-/-	0	0:00	0.0/-	ไม่ปฏิบัติการฝนหลวง เนื่องจากเมฆชั้นกลาง - ชั้นสูงปกคลุมท้องฟ้าตลอดทั้งวัน ส่งผลให้เมฆคิวมูลัสในพื้นที่เป้าหมายไม่พัฒนาตัว
ตะวันออกเฉียงเหนือ(ตอนล่าง)	2	4/3/-	0	0:00	0.0/-	-/-
- นครราชสีมา	1	3/2/-	0	0:00	0.0/-	ไม่ปฏิบัติการฝนหลวง เนื่องจากเมฆชั้นกลาง - ชั้นสูงปกคลุมพื้นที่เป้าหมายเกือบตลอดทั้งวัน ส่งผลให้เมฆคิวมูลัสในพื้นที่เป้าหมายพัฒนาตัวช้า

ภาค/หน่วยฯ	หน่วยปฏิบัติการ (หน่วย)	เครื่องบิน ผล./ทอ./ทบ. (ลำ)	จำนวนเที่ยวบิน (เที่ยว)	จำนวนชั่วโมงบิน (ชั่วโมง)	ปริมาณการใช้สารฝนหลวง (ตัน/นิต)	จังหวัดที่มีการรายงานฝนตก (จำนวนจังหวัด/อ่างเก็บน้ำเป้าหมาย)
- อุบลราชธานี	1	1/1/-	0	0:00	0.0/-	ไม่ปฏิบัติการฝนหลวง เนื่องจากเมฆชั้นกลาง - ชั้นสูงปกคลุมตลอดทั้งวัน ส่งผลให้เมฆคิวมู ลัสในพื้นที่เป้าหมายไม่พัฒนาตัว
<b>ตะวันออก</b>	<b>1</b>	<b>3/-/-</b>	<b>6</b>	<b>8:15</b>	<b>4.2/-</b>	<b>2/-</b>
- สระแก้ว	1	3/-/-	6	8:15	4.2/-	ภารกิจป้องกันและแก้ไขปัญหาภัยแล้ง มีฝนตกเล็กน้อยถึงปานกลางบริเวณพื้นที่ การเกษตร จ.ปราจีนบุรี(ประจันตคาม กบินทร์บุรี) จ.สระแก้ว (คลองหาด วังสมบูรณ์ วังน้ำเย็น เขาฉกรรจ์ วัฒนานคร อรัญประเทศ)
<b>รวม</b>	<b>10</b>	<b>22/4/-</b>	<b>8</b>	<b>11:50</b>	<b>7.2/-</b>	<b>4/4</b>

หมายเหตุ : “ชื่ออำเภอ” แสดงอำเภอที่มีพื้นที่เกษตรแปลงใหญ่

### ๑๐ สรุปผลรวมปฏิบัติการตั้งแต่เริ่มตั้งหน่วยปฏิบัติการฝนหลวง (15 กุมภาพันธ์ - 6 สิงหาคม 2565)

ตั้งแต่เริ่มตั้งหน่วยปฏิบัติการฝนหลวง เมื่อวันที่ 15 กุมภาพันธ์ - 6 สิงหาคม 2565 การขึ้นปฏิบัติการฝนหลวง จำนวน 130 วัน มีวันฝนตกจากการปฏิบัติการฝนหลวงคิดเป็นร้อยละ 97.5 ขึ้นปฏิบัติงาน จำนวน 1,597 เที่ยวบิน (2,385:18 ชั่วโมงบิน) ปริมาณการใช้สารฝนหลวง 1,317.4 ตัน พลุสารดูดความชื้นโซเดียมคลอไรด์ จำนวน 108 นิต พลุสารดูดความชื้นแคลเซียมคลอไรด์จำนวน 101 นิต พลุซิลเวอร์ไอโอดีน สำหรับภารกิจปฏิบัติการฝนหลวง จำนวน 941 นิต จังหวัดที่มีรายงานฝนตกรวม 49 จังหวัด

ภาค - ศูนย์/หน่วยปฏิบัติการฯ	ขึ้นบิน (วัน)	ฝนตก (วัน)	จำนวนเที่ยวบิน (เที่ยว)	จำนวนชั่วโมงบิน (ชั่วโมง)	ปริมาณสารฝนหลวง (ตัน/AgI, CaCl <sub>2</sub> NaCl นิต)	จังหวัดที่มีรายงานฝนตก (ทั้งการสังเกตด้วยสายตา/การตรวจวัดด้วยเรดาร์ และเครื่องวัดน้ำฝนอัตโนมัติ)
<b>เหนือ</b>	<b>82</b>	<b>81</b>	<b>267</b>	<b>425:15</b>	<b>247.1/574</b>	<b>9 จังหวัด</b>
- เชียงใหม่ (เปิดหน่วยฯ ตั้งแต่วันที่ 15 ก.พ. เป็นต้นไป)	62	62	125	222:25	133.7/574	บริเวณที่มีฝนตก ได้แก่ เชียงใหม่ พะเยา ลำปาง ลำพูน เชียงราย แม่ฮ่องสอน (6 จังหวัด)
- ตาก (เปิดหน่วยฯ ตั้งแต่วันที่ 3 มี.ค. เป็นต้นไป)	57	56	142	202:50	113.4/-	บริเวณที่มีฝนตก ได้แก่ ตาก เชียงใหม่ สุโขทัย แพร่ ลำปาง ลำพูน (6 จังหวัด)
<b>เหนือ(ตอนล่าง)</b>	<b>76</b>	<b>74</b>	<b>234</b>	<b>369:30</b>	<b>181.7/368</b>	<b>14 จังหวัด</b>
- พิษณุโลก (เปิดหน่วยฯ ตั้งแต่วันที่ 15 ก.พ. เป็นต้นไป)	54	50	98	174:45	70.9/368	บริเวณที่มีฝนตก ได้แก่ อุตรดิตถ์ พิษณุโลก น่าน แพร่ สุโขทัย ลำปาง พิจิตร นครสวรรค์ เลย ชัยภูมิ เพชรบูรณ์ ลพบุรี กำแพงเพชร กาฬสินธุ์ (14 จังหวัด)
- แพร่ (เปิดหน่วยฯ ตั้งแต่วันที่ 3 มี.ค. เป็นต้นไป)	55	53	136	194:45	110.8/-	บริเวณที่มีฝนตก ได้แก่ น่าน แพร่ อุตรดิตถ์ สุโขทัย (4 จังหวัด)



ภาค - ศูนย์/หน่วยปฏิบัติการฯ	ขึ้นบิน (วัน)	ฝนตก (วัน)	จำนวน เที่ยวบิน (เที่ยว)	จำนวน ชั่วโมงบิน (ชั่วโมง)	ปริมาณ สารฝนหลวง (ตัน/AgI, CaCl <sub>2</sub> NaCl น้ด)	จังหวัดที่มีรายงานฝนตก (ทั้งการสังเกตด้วยสายตา/การตรวจวัด ด้วยเรดาร์ และเครื่องวัดน้ำฝนอัตโนมัติ)
กลาง	98	98	470	640:25	379.5/-	11 จังหวัด
- นครสวรรค์ (เปิดหน่วยฯ ระหว่างวันที่ 15 ก.พ. - 31 มี.ค.)	6	6	11	17:40	10.7/-	บริเวณที่มีฝนตก ได้แก่ ลพบุรี นครสวรรค์ อุทัยธานี (3 จังหวัด)
- กาญจนบุรี (เปิดหน่วยฯ ตั้งแต่วันที่ 3 มี.ค. เป็นต้นไป)	77	76	256	328:00	190.6/-	บริเวณที่มีฝนตก ได้แก่ กาญจนบุรี สุพรรณบุรี อุทัยธานี ราชบุรี ชัยนาท (5 จังหวัด)
- ลพบุรี (เปิดหน่วยฯ ตั้งแต่วันที่ 1 เม.ย. เป็นต้นไป)	70	70	203	294:45	178.2/-	บริเวณที่มีฝนตก ได้แก่ อุทัยธานี นครสวรรค์ ลพบุรี สระบุรี ชัยนาท เพชรบูรณ์ นครราชสีมา สิงห์บุรี (8 จังหวัด)
ตะวันออกเฉียงเหนือ	52	50	92	157:25	114.5/-	10 จังหวัด
- ขอนแก่น (เปิดหน่วยฯ ระหว่างวันที่ 15 ก.พ. - 2 มี.ค.) และ ตั้งแต่วันที่ 1 มี.ย. เป็นต้นไป)	26	24	61	102:00	58.4/-	บริเวณที่มีฝนตก ได้แก่ ขอนแก่น ชัยภูมิ เลย มุกดาหาร ยโสธร สกลนคร อุดรธานี หนองบัวลำภู กาฬสินธุ์ นครพนม (10 จังหวัด)
- อุดรธานี (เปิดหน่วยฯ ระหว่างวันที่ 3 มี.ค. - 30 มี.ย.)	29	29	31	55:25	56.1/-	บริเวณที่มีฝนตก ได้แก่ อุดรธานี กาฬสินธุ์ ขอนแก่น สกลนคร หนองบัวลำภู (5 จังหวัด)
ตะวันออกเฉียงเหนือ(ตอนล่าง)	56	56	240	383:33	194.5/208	11 จังหวัด
- บุรีรัมย์ (เปิดหน่วยฯ ระหว่างวันที่ 3 มี.ค. - 31 มี.ค.)	3	3	8	14:00	5.6/-	บริเวณที่มีฝนตก ได้แก่ ศรีสะเกษ สุรินทร์ (2 จังหวัด)
- อุบลราชธานี (เปิดหน่วยฯ ตั้งแต่วันที่ 1 เม.ย. เป็นต้นไป)	29	29	43	67:25	66.5/-	บริเวณที่มีฝนตก ได้แก่ ศรีสะเกษ อุบลราชธานี สุรินทร์ ยโสธร อำนาจเจริญ ร้อยเอ็ด บุรีรัมย์ (7 จังหวัด)
- นครราชสีมา (เปิดหน่วยฯ ตั้งแต่วันที่ 1 เม.ย. เป็นต้นไป)	45	44	140	230:38	88.1/208	บริเวณที่มีฝนตก ได้แก่ นครราชสีมา ชัยภูมิ บุรีรัมย์ อุบลราชธานี ศรีสะเกษ มหาสารคาม ขอนแก่น สุรินทร์ (8 จังหวัด)
- สุรินทร์ (เปิดหน่วยฯ ระหว่างวันที่ 1 มี.ย. - 30 มี.ย.)	12	12	49	71:30	34.3/-	บริเวณที่มีฝนตก ได้แก่ ศรีสะเกษ สุรินทร์ บุรีรัมย์ อุบลราชธานี ยโสธร ร้อยเอ็ด มหาสารคาม (7 จังหวัด)
ตะวันออก	75	72	286	396:25	192.5/-	6 จังหวัด
- จันทบุรี (เปิดหน่วยฯ ระหว่างวันที่ 16 มี.ค. - 31 พ.ค.)	31	29	105	161:25	68.6/-	บริเวณที่มีฝนตก ได้แก่ ชลบุรี ฉะเชิงเทรา สระแก้ว จันทบุรี (4 จังหวัด)

ภาค - ศูนย์/หน่วยปฏิบัติการฯ	ขึ้นบิน (วัน)	ฝนตก (วัน)	จำนวน เที่ยวบิน (เที่ยว)	จำนวน ชั่วโมงบิน (ชั่วโมง)	ปริมาณ สารฝนหลวง (ตัน/AgI, CaCl <sub>2</sub> NaCl น้ด)	จังหวัดที่มีรายงานฝนตก (ทั้งการสังเกตด้วยสายตา/การตรวจวัด ด้วยเรดาร์ และเครื่องวัดน้ำฝนอัตโนมัติ)
- สระแก้ว (เปิดหน่วยฯ ตั้งแต่วันที่ 1 มิ.ย. เป็นต้นไป)	44	43	181	235:00	123.9/-	บริเวณที่มีฝนตก ได้แก่ ฉะเชิงเทรา สระแก้ว จันทบุรี ชลบุรี ปราจีนบุรี นครนายก (6 จังหวัด)
ใต้	8	7	8	12:45	7.7/-	2 จังหวัด
- หัวหิน จ.ประจวบคีรีขันธ์ (เปิดหน่วยฯ ระหว่างวันที่ 3 มี.ค. - 30 เม.ย.)	8	7	8	12:45	7.7/-	บริเวณที่มีฝนตก ได้แก่ เพชรบุรี ราชบุรี (2 จังหวัด)

๑) สรุปผลปฏิบัติการภารกิจดับไฟป่า ตั้งแต่วันที่ 15 กุมภาพันธ์ - 6 สิงหาคม 2565

ตั้งแต่เริ่มตั้งหน่วยปฏิบัติการหลวง เมื่อวันที่ 15 กุมภาพันธ์ - 6 สิงหาคม 2565 มีการขึ้นปฏิบัติการภารกิจดับไฟป่า จำนวน 5 วัน  
จำนวน 37 เที่ยวบิน (11:20 ชั่วโมงบิน) ปริมาณน้ำ 20,000 ลิตร พื้นที่ปฏิบัติการรวม 1 จังหวัด

ภาค - ศูนย์/หน่วยปฏิบัติการฯ	ขึ้นบิน (วัน)	จำนวน เที่ยวบิน (เที่ยว)	จำนวน ชั่วโมงบิน (ชั่วโมง)	ปริมาณน้ำ (ลิตร)	พื้นที่ปฏิบัติการ (จำนวนจังหวัด)
เหนือ	5	37	11:20	20,000	1 จังหวัด
- เชียงใหม่	5	37	11:20	20,000	บริเวณที่มีฝนตกได้แก่ เชียงใหม่ (1 จังหวัด)

กลุ่มวิชาการปฏิบัติการฝนหลวง กองปฏิบัติการฝนหลวง กรมฝนหลวงและการบินเกษตร