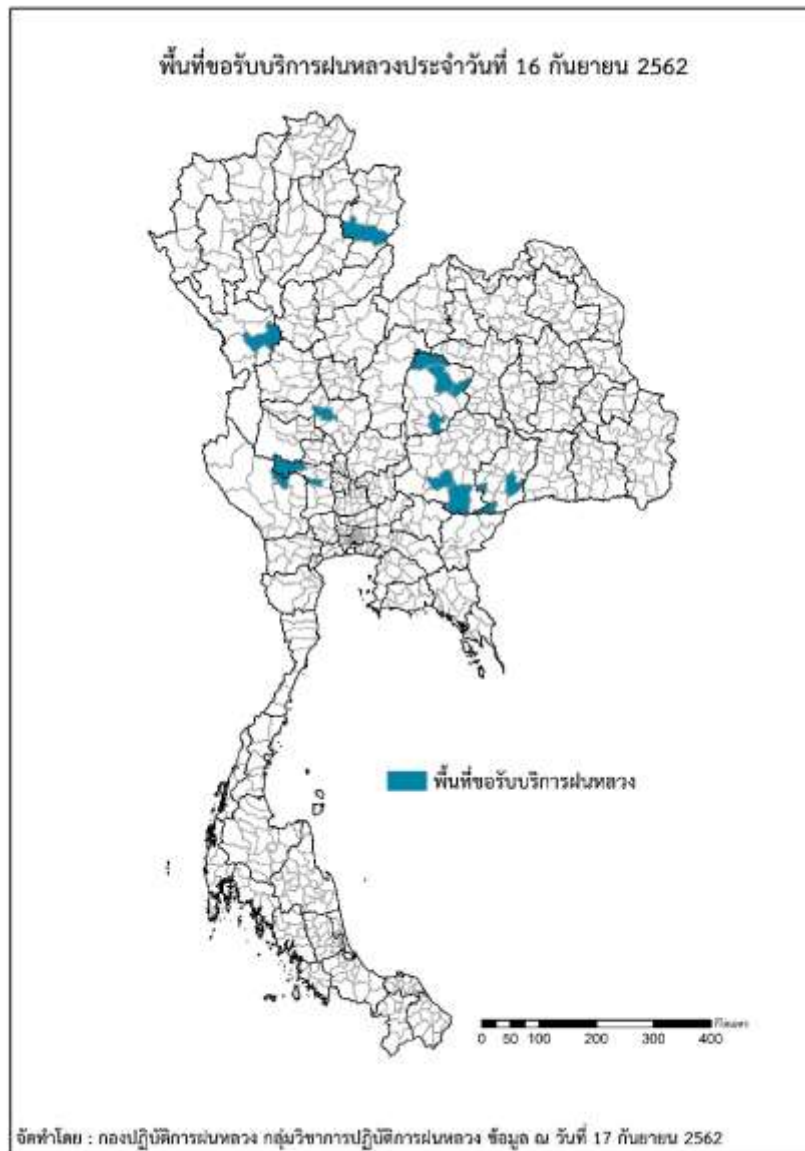




รายงานการปฏิบัติการฝนหลวง ประจำปี 2562  
ประจำวันที่ 17 กันยายน 2562  
และผลการปฏิบัติการฝนหลวงประจำวันที่ 16 กันยายน 2562  
กลุ่มวิชาการปฏิบัติการฝนหลวง กองปฏิบัติการฝนหลวงกรมฝนหลวงและการบินเกษตร  
royalrainmaking\_academic@hotmail.com

พื้นที่ขอรับบริการฝนหลวง (วันที่ 16 กันยายน 2562)

ภาค	รายชื่อจังหวัด (อำเภอ) ที่มีผู้ขอรับบริการ	จำนวนผู้ขอรับบริการ (ราย)
เหนือ	ตาก(เมืองตาก), น่าน(เวียงสา)	2
กลาง	กาญจนบุรี(หนองปรือ), นครสวรรค์(เมืองนครสวรรค์), สุพรรณบุรี(ดอนเจดีย์ ตำบลช้าง)	5
ตะวันออกเฉียงเหนือ	ชัยภูมิ(คอนสาร จัตุรัส เกษตรสมบูรณ์ แก้งคร้อ), นครราชสีมา(ครบุรี ปักธงชัย), บุรีรัมย์ (ประโคนชัย โนนดินแดง โนนสุวรรณ)	5
ตะวันออก	ไม่มีการขอรับบริการ	0
ใต้	ไม่มีการขอรับบริการ	0
รวม	8 จังหวัด (15 อำเภอ)	12



สถานการณ์ปริมาณน้ำเก็บกักในอ่างเก็บน้ำที่สำคัญ

	ความจุของอ่างที่ รนก. <sup>1</sup> (ล้าน ลบ.ม.)	ปริมาณน้ำในอ่างฯ (%)				ปริมาตรน้ำไหลลงอ่างฯ (ล้าน ลบ.ม.)	ปริมาตรน้ำระบาย (ล้าน ลบ.ม.)	ระดับน้ำ
		13 ก.ย.	14 ก.ย.	15 ก.ย.	16 ก.ย.	16 ก.ย.	16 ก.ย.	
<b>ภาคเหนือ</b>						<b>49.48</b>	<b>9.32</b>	
- ภูมิพล(ตาก)	13,462	41	41	41	41	18.61	1.50	ต่ำกว่า 50%
- สิริกิติ์(อุดรดิตถ์)	9,510	56	56	56	57	20.68	4.38	-
- แม้งัดฯ(เชียงใหม่)	265	53	53	53	54	0.33	0.05	-
- แม่กวงฯ(เชียงใหม่)	263	30	30	30	30	0.60	1.06	ต่ำกว่า 40%
- กิวลม(ลำปาง)	106	60	60	60	60	1.28	1.28	-
- กิวคองมา(ลำปาง)	170	66	66	66	66	0.33	0.33	-
- แควน้อยฯ(พิษณุโลก)	939	50	51	52	52	7.36	0.43	-
- แม่มอก(ลำปาง)	110	34	34	34	34	0.29	0.29	ต่ำกว่า 40%
<b>ภาคตะวันออกเฉียงเหนือ</b>						<b>54.52</b>	<b>14.59</b>	
- ห้วยหลวง(อุดรธานี)	135	65	67	68	68	1.41	0.23	-
- น้ำอูน(สกลนคร)	520	68	69	70	71	2.08	0.35	-
- น้ำพุง(สกลนคร)	166	54	54	54	54	0.53	0.61	-
- จุฬารักษ์(ชัยภูมิ)	164	30	31	31	31	0.01	0.00	ต่ำกว่า 40%
- อุบลรัตน์(ขอนแก่น)	2,431	26	26	26	26	4.46	0.30	ต่ำกว่า 30%
- ลำปาว(กาฬสินธุ์)	1,980	80	83	84	85	18.18	1.98	-
- ลำตะคอง(นครราชสีมา)	314	51	51	51	51	0.64	0.17	-
- ลำพระเพลิง(นครราชสีมา)	110	17	18	18	18	0.28	0.00	ต่ำกว่า 20%
- มูลบน(นครราชสีมา)	141	28	28	28	28	0.44	0.04	ต่ำกว่า 30%
- ลำแฉะ(นครราชสีมา)	275	26	27	28	28	0.81	0.03	ต่ำกว่า 30%
- ลำน้ำรอง(บุรีรัมย์)	121	12	12	12	12	0.05	0.00	ต่ำกว่า 20%
- สิรินคร(อุบลราชธานี)	1,966	93	92	92	93	25.45	10.88	-
- ลำปลายมาศ(นครราชสีมา)	98	26	27	27	27	0.18	0.00	ต่ำกว่า 30%
<b>ภาคกลาง</b>						<b>98.06</b>	<b>31.14</b>	
- ป่าสักฯ(ลพบุรี)	960	34	36	39	40	12.45	1.03	ต่ำกว่า 50%
- ทับเสลา(อุทัยธานี)	160	23	23	22	22	0.00	0.08	ต่ำกว่า 30%
- กระเสียว(สุพรรณบุรี)	240	22	22	22	21	0.00	0.02	ต่ำกว่า 30%
- ศรีนครินทร์(กาญจนบุรี)	17,745	84	84	84	84	41.49	4.97	-
- วชิราลงกรณ์(กาญจนบุรี)	8,860	88	89	89	89	44.12	25.04	-
<b>ภาคตะวันออก</b>						<b>16.69</b>	<b>1.34</b>	
- ขุนด่านฯ(นครนายก)	224	68	69	69	70	1.75	0.05	-
- คลองสิียด(ฉะเชิงเทรา)	420	14	14	14	15	3.60	0.10	ต่ำกว่า 20%
- บางพระ(ชลบุรี)	117	39	39	39	40	0.04	0.25	ต่ำกว่า 50%
- หนองปลาไหล(ระยอง)	164	52	51	51	52	2.01	0.00	-
- ประแสร์(ระยอง)	295	42	42	42	42	1.34	0.53	ต่ำกว่า 50%
- นฤปดินทรจินดา(ปราจีนบุรี)	295	57	58	59	60	3.27	0.00	-
- พระปรัง(สระแก้ว)	97	51	51	54	55	1.53	0.00	-
- ดอกทราย(ระยอง)	71	26	26	26	26	0.35	0.00	ต่ำกว่า 30%
- คลองพระพุทธ(จันทบุรี)	70	74	75	76	76	0.76	0.37	-
- คลองหลวง รัชชโลทร(ชลบุรี)	40	29	29	29	29	0.32	0.04	ต่ำกว่า 40%
- ห้วยยาง(สระแก้ว)	8	8	8	8	10	0.78	0.00	ต่ำกว่า 20%
- ห้วยตะเคียน(สระแก้ว)	10	9	9	54	33	0.94	0.00	ต่ำกว่า 40%
<b>ภาคใต้</b>						<b>31.83</b>	<b>22.51</b>	
- แก่งกระเจา(เพชรบุรี)	710	83	83	82	82	6.29	8.81	-
- ปรามบุรี(ประจวบคีรีขันธ์)	347	70	70	69	69	5.85	7.63	-
- รัชชประภา(สุราษฎร์ธานี)	5,639	67	67	67	67	16.16	3.03	-
- บางกลาง(ยะลา)	1,454	52	52	52	52	3.53	3.04	-

รณก. = ระดับน้ำเก็บกัก, ที่มา: กรมชลประทาน

## การพยากรณ์อากาศและสภาพอากาศประจำวัน

ลักษณะอากาศทั่วไปและการพยากรณ์อากาศ ประจำวันที่ 17 กันยายน 2562 (เวลา 06.00 น.)

ลักษณะอากาศทั่วไป	
<p>พยากรณ์อากาศ 24 ชั่วโมงข้างหน้า ภาคกลางตอนล่าง ภาคตะวันออก และภาคใต้ตอนบน ยังคงมีฝนตกต่อเนื่อง โดยมีฝนตกหนักบางแห่ง ในบริเวณจังหวัดชลบุรี ระยอง จันทบุรี ตราด ระนอง พังงา และสตูล ขอให้ประชาชนบริเวณดังกล่าวระวังอันตรายจากฝนที่ตกหนักและฝนที่ตกสะสมไว้ด้วย ส่วนภาคเหนือและภาคตะวันออกเฉียงเหนือยังคงมีฝนน้อยในระยะนี้ สำหรับทะเลอันดามันตอนบน และอ่าวไทยตอนบนมีคลื่นสูง 2-3 เมตร บริเวณที่มีฝนฟ้าคะนองคลื่นสูงมากกว่า 3 เมตร ชาวเรือควรเดินเรือด้วยความระมัดระวัง โดยหลีกเลี่ยงการเดินเรือบริเวณที่มีฝนฟ้าคะนอง และเรือเล็กบริเวณทะเลอันดามันตอนบน และอ่าวไทยตอนบนควรงดออกจากฝั่ง จนถึงวันที่ 19 ก.ย. 62</p> <p>ลักษณะสำคัญทางอุตุนิยมวิทยา ร่องมรสุมพาดผ่านภาคกลางตอนล่าง ภาคใต้ตอนบน และภาคตะวันออก เข้าสู่หย่อมความกดอากาศต่ำบริเวณ ประเทศกัมพูชา ประกอบกับมรสุมตะวันตกเฉียงใต้ที่พัดปกคลุมทะเลอันดามัน ภาคใต้ และอ่าวไทยตอนบน มีกำลังแรง ทำให้บริเวณภาคตะวันออก และภาคใต้ มีฝนตกหนักถึงหนักมากบางแห่ง สำหรับคลื่นลมบริเวณทะเลอันดามันตอนบน และอ่าวไทยตอนบนมีกำลังแรง</p>	
การพยากรณ์อากาศรายภาค	
ภาคเหนือ	มีเมฆบางส่วน กับมีฝนฟ้าคะนอง ร้อยละ 10 ของพื้นที่ ส่วนมากบริเวณจังหวัดเชียงใหม่ เชียงราย พะเยา แพร่ น่าน อุตรดิตถ์ พิษณุโลก และเพชรบูรณ์ อุณหภูมิต่ำสุด 22-26 องศาเซลเซียส อุณหภูมิสูงสุด 34-36 องศาเซลเซียส ลมแปรปรวน ความเร็ว 10-20 กม./ชม.
ภาค ต.อ.เฉียงเหนือ	มีเมฆบางส่วน กับมีฝนฟ้าคะนอง ร้อยละ 20 ของพื้นที่ส่วนมากบริเวณจังหวัดเลย ชัยภูมิ นครราชสีมา บุรีรัมย์ สุรินทร์ ศรีสะเกษ และอุบลราชธานี อุณหภูมิต่ำสุด 22-25 องศาเซลเซียส อุณหภูมิสูงสุด 33-35 องศาเซลเซียส ลมตะวันตกเฉียงใต้ ความเร็ว 10-20 กม./ชม.
ภาคกลาง	มีเมฆมาก กับมีฝนฟ้าคะนอง ร้อยละ 30 ของพื้นที่ ส่วนมากบริเวณจังหวัดราชบุรี กาญจนบุรี สุพรรณบุรี สมุทรสงคราม สมุทรสาคร นครปฐม พระนครศรีอยุธยา สระบุรี และลพบุรี อุณหภูมิต่ำสุด 24-25 องศาเซลเซียส อุณหภูมิสูงสุด 33-36 องศาเซลเซียส ลมตะวันตกเฉียงใต้ ความเร็ว 10-25 กม./ชม.
ภาคตะวันออก	มีเมฆมาก กับมีฝนฟ้าคะนอง ร้อยละ 70 ของพื้นที่ และมีฝนตกหนักบางแห่ง บริเวณจังหวัดชลบุรี ระยอง จันทบุรี และตราด อุณหภูมิต่ำสุด 23-25 องศาเซลเซียส อุณหภูมิสูงสุด 27-35 องศาเซลเซียส ลมตะวันตกเฉียงใต้ ความเร็ว 20-40 กม./ชม. ทะเลมีคลื่นสูง 2-3 เมตร บริเวณที่มีฝนฟ้าคะนองคลื่นสูงมากกว่า 3 เมตร
ภาคใต้ฝั่งตะวันออก	มีเมฆมาก กับมีฝนฟ้าคะนอง ร้อยละ 70 ของพื้นที่ ส่วนมากบริเวณจังหวัดเพชรบุรี ประจวบคีรีขันธ์ ชุมพร สุราษฎร์ธานี นครศรีธรรมราช และสงขลา อุณหภูมิต่ำสุด 22-25 องศาเซลเซียส อุณหภูมิสูงสุด 30-36 องศาเซลเซียส ลมตะวันตกเฉียงใต้ ความเร็ว 20-35 กม./ชม. ทะเลมีคลื่นสูงประมาณ 2 เมตร ห่างฝั่งคลื่นสูงมากกว่า 2 เมตร
ภาคใต้ฝั่งตะวันตก	มีเมฆมาก กับมีฝนฟ้าคะนอง ร้อยละ 80 ของพื้นที่ และมีฝนตกหนักบางแห่ง บริเวณจังหวัดระนอง พังงา และสตูล อุณหภูมิต่ำสุด 22-25 องศาเซลเซียส อุณหภูมิสูงสุด 28-33 องศาเซลเซียส ตั้งแต่จังหวัดภูเก็ตขึ้นไป: ลมตะวันตกเฉียงใต้ ความเร็ว 20-40 กม/ชม ทะเลมีคลื่นสูง 2-3 เมตร บริเวณที่มีฝนฟ้าคะนองมีคลื่นสูงมากกว่า 3 เมตร ตั้งแต่จังหวัดกระบี่ลงมา: ลมตะวันตกเฉียงใต้ ความเร็ว 15-35 กม/ชม ทะเลมีคลื่นสูง 1-2 เมตร บริเวณที่มีฝนฟ้าคะนองคลื่นสูงประมาณ 2 เมตร
กรุงเทพมหานคร และปริมณฑล	มีเมฆมาก กับมีฝนฟ้าคะนอง ร้อยละ 60 ของพื้นที่ อุณหภูมิต่ำสุด 24-25 องศาเซลเซียส อุณหภูมิสูงสุด 33-35 องศาเซลเซียส ลมตะวันตกเฉียงใต้ ความเร็ว 10-25 กม./ชม.

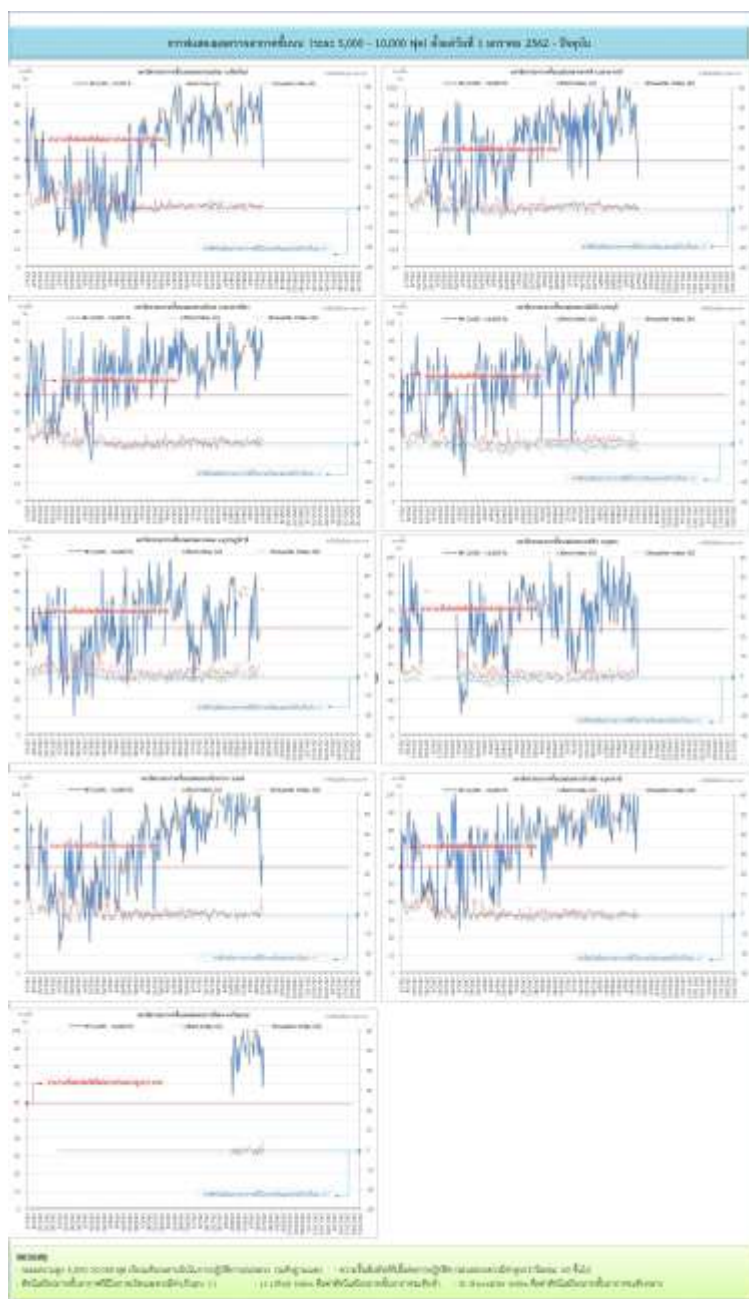
ที่มา: กรมอุตุนิยมวิทยา

ข้อมูลความชื้นจากการตรวจอากาศชั้นบน (Sounding) ระยะความสูง 5,000 - 10,000 ฟุต

ภาค	สถานีตรวจอากาศ	ความชื้นสัมพัทธ์ (%)					ความไม่เสถียรภาพของมวลอากาศ (LI)
		13 ก.ย.	14 ก.ย.	15 ก.ย.	16 ก.ย.	17 ก.ย.	
ภาคเหนือ	สถานีเรดาร์ฝนหลวงอมก๋อย	80	81	100	82	56	2.2
	สถานีตรวจอากาศเคลื่อนที่ร่องกวาง	82	100	64	50	66	-0.3
ภาคกลาง	สถานีเรดาร์ฝนหลวงตาคี	91	91	75	70	51	0.8
ภาคตะวันออกเฉียงเหนือ	สถานีเรดาร์ฝนหลวงพิมาย	74	86	80	96	86	-1.2
	สถานีตรวจอากาศเคลื่อนที่บ้านฝือ	100	88	69	83	99	-1.7
	สถานีตรวจอากาศเคลื่อนที่ราชสีไศล	87	92	82	69	90	-1.6
ภาคตะวันออก	สถานีเรดาร์ฝนหลวงสัดหีบ	60	85	n/a	81	96	-3.8
ภาคใต้	สถานีเรดาร์ฝนหลวงพนม	59	77	n/a	n/a	82	-0.2
	สถานีตรวจอากาศเคลื่อนที่ปะทิว	57	79	n/a	77	35	1.3

หมายเหตุ : LI (Lifted Index) คือ ดัชนีที่ใช้บอกความไม่เสถียรภาพของมวลอากาศ ในระดับ 50 มิลลิบาร์ ควรมีค่าต่ำกว่า -2 ซึ่งจะมีโอกาสเกิดเมฆในแนวตั้งและพัฒนาตัวเป็นกลุ่มฝนได้

๐ กราฟแสดงแนวโน้มความชื้นอากาศชั้นบนและดัชนีเสถียรภาพอากาศ (ระหว่างวันที่ 1 มกราคม - 17 กันยายน 2562)



การปฏิบัติการฝนหลวงประจำวัน

๑ สรุปผลปฏิบัติการฝนหลวงประจำวัน ที่ 16 กันยายน 2562

ภาค/หน่วยฯ	หน่วยปฏิบัติการ (หน่วย)	เครื่องบิน ผล./ทอ. (ลำ)	จำนวนเที่ยวบิน (เที่ยว)	จำนวนชั่วโมงบิน (ชั่วโมง)	ปริมาณการใช้สารฝนหลวง (ตัน/นัด)	จังหวัดที่มีการรายงานฝนตก (จำนวนจังหวัด/อ่างเก็บน้ำเป้าหมาย)
<b>เหนือ</b>	<b>3</b>	<b>4/2</b>	<b>6</b>	<b>8:30</b>	<b>4.50/-</b>	<b>-/2</b>
- เชียงใหม่	1	-/2	0	0:00	0.00/-	ไม่ปฏิบัติการฝนหลวง เนื่องจากเมฆคิวมูลัสในพื้นที่เป้าหมาย ก่อตัวเล็กน้อยและสลายตัวเร็ว
- พิษณุโลก	1	2/-	4	5:20	2.50/-	มีฝนตกเล็กน้อย บริเวณพื้นที่อ่างเก็บน้ำห้วยป่าเลา จ.เพชรบูรณ์(เมืองเพชรบูรณ์)
- ตาก	1	2/-	2	3:10	2.00/-	มีฝนตกเล็กน้อย บริเวณพื้นที่ลุ่มรับน้ำเขื่อนภูมิพล จ.ตาก (สามเงา) จ.เชียงใหม่(ดอยเต่า)
<b>กลาง</b>	<b>13</b>	<b>6/-</b>	<b>16</b>	<b>20:40</b>	<b>13.70/-</b>	<b>6/8</b>
- กาญจนบุรี	6	3/-	9	9:55	6.30/-	มีฝนตกเล็กน้อยถึงปานกลางบางพื้นที่ บริเวณพื้นที่การเกษตร จ.กาญจนบุรี(ห้วยกระเจา บ่อพลอย ศรีสวัสดิ์ พนมทวน เมืองกาญจนบุรี ไทรโยค ท่าม่วง เลาช่วญ หนองปรือ) จ.สุพรรณบุรี(ด่านช้าง อุทอง เมืองสุพรรณบุรี) และพื้นที่ลุ่มรับน้ำอ่างเก็บน้ำกระเสียว พื้นที่ลุ่มรับน้ำอ่างเก็บน้ำห้วยเทียน
- ลพบุรี	7	3/-	7	10:45	7.40/-	มีฝนตกเล็กน้อยถึงปานกลาง บริเวณพื้นที่การเกษตร จ.ลพบุรี(เมืองลพบุรี พัฒนานิคม หนองม่วง โคกเจริญ) จ.สระบุรี(วังม่วง มวกเหล็ก แก่งคอย เฉลิมพระเกียรติ พระพุทธบาท) จ.นครสวรรค์(ตากลิ พยุหะคีรี ท่าตะโก โกรกพระ ชุมตาบง แม่เปิน) จ.อุทัยธานี(เมืองอุทัยธานี ท้าทันสว่างอารมณ์ ลานสัก ห้วยคต หนองฉาง หนองขาหย่าง) จ.ชัยนาท(เมืองชัยนาท มโนรมย์ วัดสิงห์) และพื้นที่ลุ่มรับน้ำเขื่อนป่าสักชลสิทธิ์ อ่างเก็บน้ำทับเสลา อ่างเก็บน้ำคลองโพธิ์ อ่างเก็บน้ำห้วยขุนแก้ว อ่างเก็บน้ำมวกเหล็ก เขื่อนวังร่มเกล้า
<b>ตะวันออกเฉียงเหนือ</b>	<b>4</b>	<b>8/4</b>	<b>19</b>	<b>22:48</b>	<b>12.70/-</b>	<b>5/8</b>
- นครราชสีมา	1	3/4	13	16:48	8.50/-	มีฝนตกเล็กน้อย บริเวณพื้นที่การเกษตร จ.นครราชสีมา (เฉลิมพระเกียรติ สูงเนิน บัวใหญ่ บ้านเหลื่อม ปากช่อง วังน้ำเขียว เสิงสาง ครบุรี เมืองนครราชสีมา) จ.ชัยภูมิ(เนินสง่า เมืองชัยภูมิ) จ.บุรีรัมย์(โนนดินแดง ปะคำ) และพื้นที่ลุ่มรับน้ำเขื่อนลำตะคอง เขื่อนลำพระเพลิง เขื่อนมูลบน เขื่อนลำแะ เขื่อนลำปลายมาศ เขื่อนลำางรอง
- ขอนแก่น	1	2/-	0	0:00	0.00/-	ไม่ปฏิบัติการฝนหลวง เนื่องจากเมฆคิวมูลัสในพื้นที่เป้าหมาย ไม่พัฒนาตัว
- สุรินทร์	1	3/-	6	6:00	4.20/-	มีฝนตกเล็กน้อย บริเวณพื้นที่การเกษตร จ.สุรินทร์(สังขะ กาบเชิง ปราสาท) จ.บุรีรัมย์ (ประโคนชัย ละหานทราย) พื้นที่รับน้ำอ่างเก็บน้ำห้วยเสนง อ่างเก็บน้ำอำปิล จ.สุรินทร์
<b>ตะวันออก</b>	<b>1</b>	<b>3/-</b>	<b>6</b>	<b>9:00</b>	<b>4.20/-</b>	<b>-/5</b>
- สระแก้ว	1	3/-	6	9:00	4.20/-	มีฝนตกเล็กน้อยถึงปานกลางในพื้นที่ อ่างเก็บน้ำบางพระ อ่างเก็บน้ำคลองหลวงรัชโลทร อ่างเก็บน้ำหนองค้อ จ.ชลบุรี อ่างเก็บน้ำหนองปลาไหล อ่างเก็บน้ำประแสร์ จ.ระยอง

ภาค/หน่วยฯ	หน่วยปฏิบัติการ (หน่วย)	เครื่องบิน ผล./ทอ. (ลำ)	จำนวนเที่ยวบิน (เที่ยว)	จำนวนชั่วโมงบิน (ชั่วโมง)	ปริมาณการใช้สารฝนหลวง (ตัน/นิต)	จังหวัดที่มีการรายงานฝนตก (จำนวนจังหวัด/อ่างเก็บน้ำเป้าหมาย)
ใต้	1	1/1	0	0:00	0.00/-	
- สุราษฎร์ธานี	1	1/-	0	0:00	0.00/-	ไม่ปฏิบัติการฝนหลวง เนื่องจากลมระดับปฏิบัติการมีกำลังแรง ประกอบกับเมฆชั้นกลาง ชั้นสูงปกคลุมเต็มท้องฟ้าและมีฝนตกเป็นระยะตลอดทั้งวัน
- สงขลา	1	-/1	0	0:00	0.00/-	ไม่ปฏิบัติการฝนหลวง เนื่องจากมีเมฆชั้นกลางชั้นสูงปกคลุมเต็มท้องฟ้าตลอดทั้งวัน ประกอบกับลมชั้นบนมีกำลังแรง ส่งผลให้เมฆคิวมูลัสในพื้นที่เป้าหมายไม่พัฒนาตัว
รวม	11	22/7	47	60:58	35.10/-	11/23

### ๑) สรุปผลรวมปฏิบัติการตั้งแต่เริ่มตั้งหน่วยปฏิบัติการฝนหลวง (1 มีนาคม - 16 กันยายน 2562)

ตั้งแต่เริ่มตั้งหน่วยปฏิบัติการฝนหลวง เมื่อวันที่ 1 มีนาคม - 16 กันยายน 2562 มีการขึ้นปฏิบัติการฝนหลวง จำนวน 190 วัน มีวันฝนตกจากการปฏิบัติการฝนหลวงคิดเป็นร้อยละ 88.94 ขึ้นปฏิบัติงานจำนวน 5,375 เที่ยวบิน (7,628:14 ชั่วโมงบิน) ปริมาณการใช้สารฝนหลวง 4,553.95 ตัน พลุซิลเวอร์ไอโอไดต์สำหรับภารกิจปฏิบัติการฝนหลวง จำนวน 2,761 นิต พลุแคลเซียมคลอไรด์สำหรับภารกิจปฏิบัติการฝนหลวง จำนวน 216 นิต พลุโซเดียมคลอไรด์สำหรับภารกิจปฏิบัติการฝนหลวง จำนวน 197 นิต จังหวัดที่มีรายงานฝนตกรวม 58 จังหวัด

ภาค - ศูนย์/หน่วยปฏิบัติการ	ขึ้นบิน (วัน)	ฝนตก (วัน)	จำนวนเที่ยวบิน (เที่ยว)	จำนวนชั่วโมงบิน (ชั่วโมง)	ปริมาณสารฝนหลวง (ตัน/AgI, CaCl <sub>2</sub> , NaCl นิต)	จังหวัดที่มีรายงานฝนตก (ทั้งการสังเกตด้วยสายตา/การตรวจวัดด้วยเรดาร์ และเครื่องวัดน้ำฝนอัตโนมัติ)
<b>เหนือ</b>	<b>155</b>	<b>142</b>	<b>875</b>	<b>1,470:05</b>	<b>794.10/1,439</b>	<b>24 จังหวัด</b>
- เชียงใหม่ (เปิดหน่วยฯ ตั้งแต่วันที่ 1 มี.ค. 62 เป็นต้นไป)	107	90	274	453:25	337.50/238	บริเวณที่มีฝนตก ได้แก่ เชียงราย เชียงใหม่ ตาก น่าน พะเยา แพร่ ลำปาง ลำพูน (8 จังหวัด)
- พิษณุโลก (เปิดหน่วยฯ ตั้งแต่วันที่ 1 ก.ค. 62 เป็นต้นไป)	115	89	379	664:15	248.20/1.201	บริเวณที่มีฝนตก ได้แก่ กำแพงเพชร เชียงใหม่ ตาก น่าน พะเยา พิจิตร พิษณุโลก เพชรบูรณ์ ลำปาง สุโขทัย อุตรดิตถ์ นครสวรรค์ ลพบุรี ขอนแก่น ชัยภูมิ นครราชสีมา มหาสารคาม ร้อยเอ็ด เลย สกลนคร สุรินทร์ (21 จังหวัด)
- ตาก (เปิดหน่วยฯ ตั้งแต่วันที่ 1 มี.ย. 62 เป็นต้นไป)	83	72	222	352:25	208.40	บริเวณที่มีฝนตก ได้แก่ ตาก พิจิตร เพชรบูรณ์ ลำพูน สุโขทัย พิษณุโลก ลำปาง เชียงใหม่ กำแพงเพชร (9 จังหวัด)
<b>กลาง</b>	<b>162</b>	<b>153</b>	<b>1,723</b>	<b>2,263:30</b>	<b>1,307.30</b>	<b>14 จังหวัด</b>
- นครสวรรค์ (เปิดหน่วยฯ ตั้งแต่วันที่ 1-31 มี.ค. 62)	14	12	67	103:20	54.40	บริเวณที่มีฝนตก ได้แก่ ชัยนาท นครสวรรค์ ลพบุรี สระบุรี อุทัยธานี (5 จังหวัด)
- กาญจนบุรี (เปิดหน่วยฯ ตั้งแต่วันที่ 1 ก.ค. 62 เป็นต้นไป)	126	115	825	961:20	570.10	บริเวณที่มีฝนตก ได้แก่ กาญจนบุรี สุพรรณบุรี อุทัยธานี ชัยนาท ราชบุรี เพชรบุรี สิงห์บุรี อ่างทอง (8 จังหวัด)

ภาค - ศูนย์/หน่วยปฏิบัติการ	ขึ้นบิน (วัน)	ฝนตก (วัน)	จำนวน เที่ยวบิน (เที่ยว)	จำนวน ชั่วโมงบิน (ชั่วโมง)	ปริมาณ สารฝนหลวง (ตัน/Agl,CaCl <sub>2</sub> , NaCl น้ด)	จังหวัดที่มีรายงานฝนตก (ทั้งการสังเกตด้วยสายตา/การตรวจวัดด้วย เรดาร์ และเครื่องวัดน้ำฝนอัตโนมัติ)
- ลพบุรี (เปิดหน่วยฯ ตั้งแต่วันที่ 1 เม.ย. 62 เป็นต้นไป)	144	137	742	1.104:15	622.60	บริเวณที่มีฝนตก ได้แก่ ชัยนาท นครสวรรค์ ลพบุรี สระบุรี อุทัยธานี เพชรบูรณ์ สิงห์บุรี สุพรรณบุรี อ่างทอง พิจิตร กำแพงเพชร นครราชสีมา ชัยภูมิ (13 จังหวัด)
- ราชบุรี (เปิดหน่วยฯ ระหว่างวันที่ 1 – 30 มิ.ย. 62)	18	17	89	94:35	60.20	บริเวณที่มีฝนตก ได้แก่ กาญจนบุรี ราชบุรี สุพรรณบุรี (3 จังหวัด)
<b>ตะวันออกเฉียงเหนือ</b>	<b>175</b>	<b>170</b>	<b>1.487</b>	<b>2.168:44</b>	<b>1,403.55/1.735</b>	<b>17 จังหวัด</b>
- นครราชสีมา (เปิดหน่วยฯ ตั้งแต่วันที่ 1 เม.ย. 62 เป็นต้นไป)	141	130	607	916:24	548.05/594	บริเวณที่มีฝนตก ได้แก่ ขอนแก่น ชัยภูมิ ยโสธร นครราชสีมา บุรีรัมย์ มหาสารคาม ร้อยเอ็ด ศรีสะเกษ สุรินทร์ อำนาจเจริญ อุบลราชธานี (11 จังหวัด)
- อุดรธานี (เปิดหน่วยฯ ระหว่างวันที่ 1 มี.ค. – 20 พ.ค. 62)	56	54	140	204:25	152.40/1141	บริเวณที่มีฝนตก ได้แก่ กาฬสินธุ์ ขอนแก่น เลย ชัยภูมิ หนองบัวลำภู สกลนคร อุดรธานี นครพนม (8 จังหวัด)
- ขอนแก่น (เปิดหน่วยฯ ตั้งแต่วันที่ 20 พ.ค. 62 เป็นต้นไป)	85	71	243	381:35	250.50	บริเวณที่มีฝนตก ได้แก่ กาฬสินธุ์ ขอนแก่น ชัยภูมิ ร้อยเอ็ด มหาสารคาม เลย หนองบัวลำภู อุดรธานี สกลนคร (9 จังหวัด)
- บุรีรัมย์ (เปิดหน่วยฯ ระหว่างวันที่ 7-31 มี.ค. 62)	13	10	37	58:50	34.50	บริเวณที่มีฝนตก ได้แก่ นครราชสีมา บุรีรัมย์ ยโสธร ร้อยเอ็ด ศรีสะเกษ อุบลราชธานี (6 จังหวัด)
- อุบลราชธานี (เปิดหน่วยฯ ตั้งแต่วันที่ 17 มิ.ย. – 4 ก.ย. 62)	53	47	81	141:40	157.10	บริเวณที่มีฝนตก ได้แก่ ยโสธร ร้อยเอ็ด ศรีสะเกษ สุรินทร์ อำนาจเจริญ อุบลราชธานี (6 จังหวัด)
- สุรินทร์ (เปิดหน่วยฯ ตั้งแต่วันที่ 22 มิ.ย. 62 เป็นต้นไป)	70	60	379	465:50	261.00	บริเวณที่มีฝนตก ได้แก่ นครราชสีมา บุรีรัมย์ ศรีสะเกษ สุรินทร์ ร้อยเอ็ด มหาสารคาม (6 จังหวัด)
<b>ตะวันออก</b>	<b>156</b>	<b>144</b>	<b>864</b>	<b>1.164:20</b>	<b>583.60</b>	<b>8 จังหวัด</b>
- จันทบุรี (เปิดหน่วยฯ ระหว่างวันที่ 1 มี.ค. – 31 พ.ค. 62)	74	70	428	584:55	286.90	บริเวณที่มีฝนตก ได้แก่ จันทบุรี ฉะเชิงเทรา สระแก้ว ชลบุรี ตราด ระยอง ปราจีนบุรี นครนายก (8 จังหวัด)
- สระแก้ว (เปิดหน่วยฯ ตั้งแต่วันที่ 1 มิ.ย. 62 เป็นต้นไป)	82	74	436	579:25	296.70	บริเวณที่มีฝนตก ได้แก่ จันทบุรี ฉะเชิงเทรา ชลบุรี นครนายก ปราจีนบุรี ระยอง สระแก้ว (7 จังหวัด)
<b>ใต้</b>	<b>114</b>	<b>106</b>	<b>426</b>	<b>561:35</b>	<b>465.40</b>	<b>10 จังหวัด</b>
- หัวหิน (เปิดหน่วยฯ ระหว่างวันที่ 1 มี.ค. – 21 มิ.ย. 62)	63	59	289	360:50	198.80	บริเวณที่มีฝนตก ได้แก่ ประจวบคีรีขันธ์ เพชรบุรี ราชบุรี (3 จังหวัด)

ภาค - ศูนย์/หน่วยปฏิบัติการฯ	ขึ้นบิน (วัน)	ฝนตก (วัน)	จำนวน เที่ยวบิน (เที่ยว)	จำนวน ชั่วโมงบิน (ชั่วโมง)	ปริมาณ สารฝนหลวง (ตัน/AgI, CaCl <sub>2</sub> , NaCl น้ด)	จังหวัดที่มีรายงานฝนตก (ทั้งการสังเกตด้วยสายตา/การตรวจวัดด้วย เรดาร์ และเครื่องวัดน้ำฝนอัตโนมัติ)
- สุราษฎร์ธานี (เปิดหน่วยฯ ระหว่างวันที่ 26 มี.ค. - 31 ก.ค. 62 และ 5 ก.ย. 62 เป็นต้นไป)	59	52	69	107:25	137.50	บริเวณที่มีฝนตก ได้แก่ นครศรีธรรมราช พังงา พัทลุง สงขลา สุราษฎร์ธานี ชุมพร (6 จังหวัด)
- สงขลา (เปิดหน่วยฯ ระหว่างวันที่ 1 มี.ค. - 30 มิ.ย. 62 และตั้งแต่ วันที่ 1 ส.ค 62 เป็นต้นไป)	62	55	68	93:20	129.10	บริเวณที่มีฝนตก ได้แก่ นราธิวาส พัทลุง สงขลา นครศรีธรรมราช (4 จังหวัด)

กลุ่มวิชาการปฏิบัติการฝนหลวง กองปฏิบัติการฝนหลวง กรมฝนหลวงและการบินเกษตร