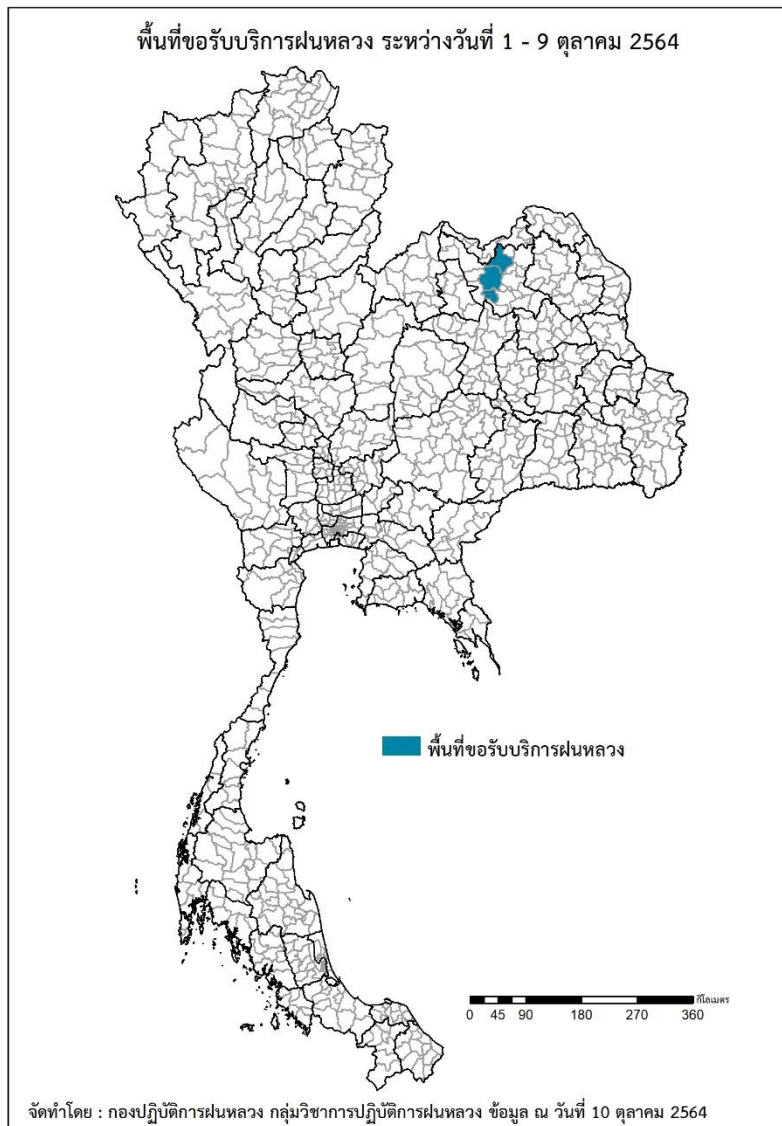




รายงานการปฏิบัติการฝนหลวง ประจำปี 2564  
ประจำวันที่ 10 ตุลาคม 2564  
และผลการปฏิบัติการฝนหลวงประจำวันที่ 9 ตุลาคม 2564  
กลุ่มวิชาการปฏิบัติการฝนหลวง กองปฏิบัติการฝนหลวง กรมฝนหลวงและการบินเกษตร  
royalrainmaking\_academic@hotmail.com

๑ พื้นที่ขอรับบริการฝนหลวง (ระหว่างวันที่ 1 - 9 ตุลาคม 2564)

ภาค	รายชื่อจังหวัด (อำเภอ) ที่มีผู้ขอรับบริการฝนหลวง	จำนวนผู้ขอรับบริการ (ราย)
เหนือ	ไม่มีการขอรับบริการ	0
กลาง	ไม่มีการขอรับบริการ	0
ตะวันออกเฉียงเหนือ	อุดรธานี(หนองแสง เมืองอุดรธานี เพ็ญ)	3
ตะวันออก	ไม่มีการขอรับบริการ	0
ใต้	ไม่มีการขอรับบริการ	0
รวม	1 จังหวัด (3 อำเภอ)	3



๑ สถานการณ์ปริมาณน้ำเก็บกักในอ่างเก็บน้ำที่สำคัญ

	ความจุของอ่างที่ รนก. <sup>1</sup> (ล้าน ลบ.ม.)	ปริมาณน้ำในอ่างฯ (%)				ปริมาณน้ำไหลลงอ่างฯ (ล้าน ลบ.ม.)	ปริมาณน้ำระบาย (ล้าน ลบ.ม.)	ระดับน้ำ
		6 ต.ค.	7 ต.ค.	8 ต.ค.	9 ต.ค.			
<b>ภาคเหนือ</b>						<b>46.7</b>	<b>13.6</b>	
- ภูมิพล(ตาก)	13,462	51	51	52	52	19.8	1.0	-
- สิริกิติ์(อุตรดิตถ์)	9,510	45	45	45	45	15.5	3.0	ต่ำกว่า 50%
- แม่จันตา(เชียงใหม่)	265	38	38	38	38	0.1	0.2	ต่ำกว่า 40%
- แม่กวางฯ(เชียงใหม่)	263	24	24	24	24	0.6	0.7	ต่ำกว่า 30%
- กิวลม(ลำปาง)	106	77	77	76	76	1.2	1.6	-
- กิวคองมา(ลำปาง)	170	61	61	61	61	0.5	0.3	-
- แควน้อยฯ(พิษณุโลก)	939	95	95	96	96	8.5	6.1	-
- แม่มอก(ลำปาง)	110	102	102	102	101	0.5	0.8	-
<b>ภาคตะวันออกเฉียงเหนือ</b>						<b>55.4</b>	<b>30.1</b>	
- ห้วยหลวง(อุดรธานี)	135	56	57	57	58	0.7	0.1	-
- น้ำออน(สกลนคร)	520	55	55	55	55	0.4	0.8	-
- น้ำพุง(สกลนคร)	166	51	51	52	52	0.4	0.3	-
- จุฬารักษ์(ชัยภูมิ)	164	96	95	95	94	0.9	1.0	-
- อุบลรัตน์(ขอนแก่น)	2,431	87	88	89	90	39.5	17.0	-
- ลำปาว(กาฬสินธุ์)	1,980	50	50	51	51	3.3	2.4	-
- ลำตะคอง(นครราชสีมา)	314	86	86	87	87	1.9	0.9	-
- ลำพระเพลิง(นครราชสีมา)	110	89	88	87	86	1.3	2.1	-
- มูลบน(นครราชสีมา)	141	96	96	96	96	0.8	1.0	-
- ลำแฉะ(นครราชสีมา)	275	88	89	89	89	2.1	1.0	-
- ลำนางรอง(บุรีรัมย์)	121	85	85	85	85	0.6	0.5	-
- สิรินธร(อุบลราชธานี)	1,966	79	79	80	80	2.8	2.0	-
- ลำปลายมาศ(นครราชสีมา)	98	101	101	101	100	0.8	0.9	-
<b>ภาคกลาง</b>						<b>116.4</b>	<b>69.1</b>	
- ป่าสักฯ(ลพบุรี)	960	97	95	93	91	44.9	56.2	-
- ทับเสลา(อุทัยธานี)	160	101	101	101	100	1.2	2.2	-
- กระเสียว(สุพรรณบุรี)	240	90	91	94	95	5.5	0.8	-
- ศรีนครินทร์(กาญจนบุรี)	17,745	82	82	83	83	41.5	4.9	-
- วชิราลงกรณ์(กาญจนบุรี)	8,860	81	81	81	81	23.2	5.0	-
<b>ภาคตะวันออก</b>						<b>15.7</b>	<b>10.6</b>	
- ขุนด่านฯ(นครนายก)	224	96	96	96	96	1.0	0.5	-
- คลองสิยยัด(ฉะเชิงเทรา)	420	51	53	53	53	0.8	0.0	-
- บางพระฯ(ชลบุรี)	117	66	67	70	71	1.0	0.2	-
- หอนงปลาไหล(ระยอง)	164	110	110	110	110	1.1	0.1	-
- ประแสร์(ระยอง)	295	97	98	97	96	1.8	4.2	-
- นฤปดินทรจินดา(ปราจีนบุรี)	295	91	92	92	93	3.2	0.0	-
- พระปรัง(สระแก้ว)	97	97	97	96	96	0.4	0.8	-
- ดอกกราย(ระยอง)	71	91	91	90	90	1.3	1.4	-
- คลองพระพุทธ(จันทบุรี)	70	104	104	108	108	3.2	0.4	-
- คลองหลวง รัชชโลทร(ชลบุรี)	98	102	105	104	103	1.2	2.3	-
- ห้วยยาง(สระแก้ว)	60	54	54	54	53	0.5	0.5	-
- ห้วยตะเคียน(สระแก้ว)	10	106	106	106	109	0.3	0.1	-
<b>ภาคใต้</b>						<b>65.8</b>	<b>39.9</b>	
- แก่งกระเจาน(เพชรบุรี)	710	77	77	77	78	12.3	8.6	-
- ปราณบุรี(ประจวบคีรีขันธ์)	347	77	79	80	80	10.7	12.1	-
- รัชชประภา(สุราษฎร์ธานี)	5,639	69	69	70	70	35.9	12.3	-
- บางกลาง(ยะลา)	1,454	52	52	52	52	6.9	6.8	-

รณก. = ระดับน้ำเก็บกัก, ที่มา: กรมชลประทาน

การพยากรณ์อากาศและสภาพอากาศประจำวัน

๑ ลักษณะอากาศทั่วไปและการพยากรณ์อากาศ ประจำวันที่ 10 ตุลาคม 2564 (เวลา 06.00 น.)

ลักษณะอากาศทั่วไป

**ลักษณะอากาศ** พยากรณ์อากาศ 24 ชั่วโมงข้างหน้า ร่องมรสุมพาดผ่านภาคเหนือตอนล่าง ภาคตะวันออกเฉียงเหนือตอนบน และภาคกลาง เข้าสู่พายุโซนร้อน “โลออนร็อก” บริเวณอ่าวตังเกี๋ย ประกอบกับมรสุมตะวันตกเฉียงใต้ที่พัดปกคลุมทะเลอันดามัน ภาคใต้ และอ่าวไทย มีกำลังแรง ลักษณะเช่นนี้ทำให้ภาคเหนือ ภาคตะวันออกเฉียงเหนือตอนบน ภาคตะวันออกและภาคใต้ มีฝนตกหนักบางแห่ง ขอให้ประชาชนในพื้นที่เสี่ยงภัยบริเวณดังกล่าว ระวังอันตรายจากฝนตกหนักและฝนที่ตกสะสมซึ่งอาจทำให้เกิดน้ำท่วมฉับพลันและน้ำป่าไหลหลากในระยะนี้ไว้ด้วย

สำหรับคลื่นลมบริเวณทะเลอันดามันและอ่าวไทยตอนบนมีกำลังแรง โดยทะเลอันดามันและอ่าวไทยตอนบนมีคลื่นสูง 2-3 เมตร ส่วนอ่าวไทยตอนล่างมีคลื่นสูง ประมาณ 2 เมตร และบริเวณที่มีฝนฟ้าคะนองคลื่นสูงมากกว่า 3 เมตร ขอให้ชาวเรือบริเวณทะเลอันดามันและอ่าวไทย ควรเพิ่มความระมัดระวังในการเดินเรือและหลีกเลี่ยงบริเวณที่มีฝนฟ้าคะนอง ส่วนเรือเล็กบริเวณทะเลอันดามันและอ่าวไทยตอนบนควรงดออกจากฝั่ง ในระยะนี้

อนึ่ง พายุโซนร้อน “โลออนร็อก” บริเวณอ่าวตังเกี๋ย คาดว่าจะเคลื่อนขึ้นฝั่งบริเวณประเทศเวียดนามตอนบนในช่วง วันที่ 10-11 ตุลาคม 2564 และจะอ่อนกำลังลงตามลำดับ ส่วนพายุโซนร้อน “คมปาซุ” บริเวณมหาสมุทรแปซิฟิกยังไม่มีผลกระทบต่อลักษณะอากาศของประเทศไทยในระยะนี้

**ฝุ่นละอองขนาดเล็ก** ในช่วงของฤดูฝนการสะสมของฝุ่นละออง/หมอกควันมีน้อย

ภาคเหนือ	มีฝนฟ้าคะนองร้อยละ 40 ของพื้นที่ กับมีฝนตกหนักบางแห่ง ส่วนมากบริเวณจังหวัดเชียงราย พะเยา น่าน อุตรดิตถ์ และเพชรบูรณ์ อุณหภูมิต่ำสุด 20-25 องศาเซลเซียส อุณหภูมิสูงสุด 33-36 องศาเซลเซียส ลมอ่อนความเร็ว 5-15 กม./ชม.
ภาคกลาง	มีฝนฟ้าคะนองร้อยละ 30 ของพื้นที่ ส่วนมากบริเวณจังหวัดสุพรรณบุรี นครปฐม กาญจนบุรี ราชบุรี สมุทรสงคราม และสมุทรสาคร อุณหภูมิต่ำสุด 23-27 องศาเซลเซียส อุณหภูมิสูงสุด 33-35 องศาเซลเซียส ลมตะวันตกเฉียงใต้ ความเร็ว 10-20 กม./ชม.
ภาคตะวันออกเฉียงเหนือ	มีฝนฟ้าคะนองร้อยละ 40 ของพื้นที่ กับมีฝนตกหนักบางแห่ง บริเวณจังหวัดบึงกาฬ นครพนม สกลนคร เลย หนองคาย อุดรธานี และมุกดาหาร อุณหภูมิต่ำสุด 23-25 องศาเซลเซียส อุณหภูมิสูงสุด 32-35 องศาเซลเซียส ลมตะวันตกเฉียงใต้ความเร็ว 10-20 กม./ชม.
ภาคตะวันออก	มีฝนฟ้าคะนองร้อยละ 40 ของพื้นที่ กับมีฝนตกหนักบางแห่ง บริเวณจังหวัดระยอง จันทบุรี และตราด อุณหภูมิต่ำสุด 24-26 องศาเซลเซียส อุณหภูมิสูงสุด 30-35 องศาเซลเซียส ลมตะวันตกเฉียงใต้ ความเร็ว 20-40 กม./ชม. ทะเลมีคลื่นสูง 2-3 เมตร บริเวณที่มีฝนฟ้าคะนองคลื่นสูงมากกว่า 3 เมตร
ภาคใต้ฝั่งตะวันออก	มีฝนฟ้าคะนองร้อยละ 40 ของพื้นที่ บริเวณจังหวัดเพชรบุรี ประจวบคีรีขันธ์ ชุมพร และสุราษฎร์ธานี อุณหภูมิต่ำสุด 23-25 องศาเซลเซียส อุณหภูมิสูงสุด 32-35 องศาเซลเซียส ลมตะวันตกเฉียงใต้ความเร็ว 20-35 กม./ชม. ทะเลมีคลื่นสูงประมาณ 2 เมตร บริเวณที่มีฝนฟ้าคะนองคลื่นสูงมากกว่า 2 เมตร
ภาคใต้ฝั่งตะวันตก	มีฝนฟ้าคะนองร้อยละ 60 ของพื้นที่ และมีฝนตกหนักบางแห่ง บริเวณจังหวัดระนอง และพังงา อุณหภูมิต่ำสุด 21-25 องศาเซลเซียส อุณหภูมิสูงสุด 31-33 องศาเซลเซียส ลมตะวันตกเฉียงใต้ความเร็ว 20-40 กม./ชม. ทะเลมีคลื่นสูง 2-3 เมตร บริเวณที่มีฝนฟ้าคะนองคลื่นสูงมากกว่า 3 เมตร
กรุงเทพมหานครและปริมณฑล	มีฝนฟ้าคะนองร้อยละ 30 ของพื้นที่ อุณหภูมิต่ำสุด 25-26 องศาเซลเซียส อุณหภูมิสูงสุด 32-34 องศาเซลเซียส ลมตะวันตกเฉียงใต้ ความเร็ว 10-20 กม./ชม.

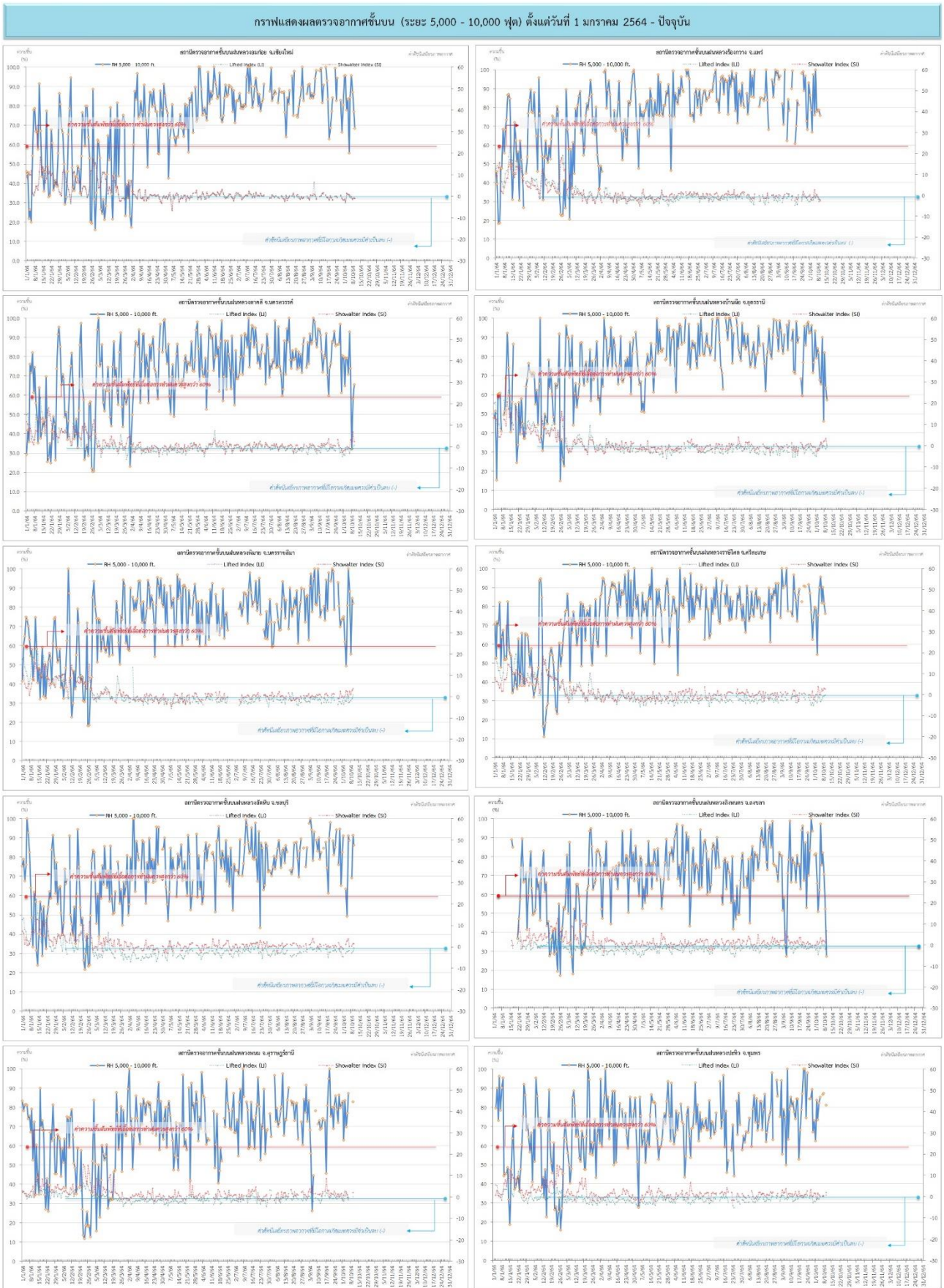
ที่มา: กรมอุตุนิยมวิทยา

๐ ข้อมูลความชื้นจากการตรวจอากาศชั้นบน (Sounding) ระยะเวลาสูง 5,000 - 10,000 ฟุต

ภาค	สถานีตรวจอากาศ	ความชื้นสัมพัทธ์ (%)					เสถียรภาพ ของมวลอากาศ ระดับล่าง(LI)
		6 ต.ค.	7 ต.ค.	8 ต.ค.	9 ต.ค.	10 ต.ค.	
ภาคเหนือ	สถานีเรดาร์ฝนหลวงอมก๋อย	85	96	88	77	69	-1.1
	สถานีตรวจอากาศเคลื่อนที่ร่องกวาง	100	78	79	79	76	-2.6
ภาคกลาง	สถานีเรดาร์ฝนหลวงตาคลี	93	74	33	59	66	0.7
ภาคตะวันออกเฉียงเหนือ	สถานีเรดาร์ฝนหลวงพิมาย	100	89	56	85	82	0.7
	สถานีตรวจอากาศเคลื่อนที่บ้านฝ้อ	90	47	82	64	58	-0.8
	สถานีตรวจอากาศเคลื่อนที่ราชสีเสล	96	82	91	82	77	-0.1
ภาคตะวันออก	สถานีเรดาร์ฝนหลวงสัตหีบ	89	n/a	70	92	87	-0.5
ภาคใต้	สถานีเรดาร์ฝนหลวงพนม	88	n/a	n/a	n/a	83	0.2
	สถานีตรวจอากาศเคลื่อนที่ปะทิว	n/a	87	88	n/a	82	0.6
	สถานีตรวจอากาศเคลื่อนที่สิงหนคร	76	82	71	53	28	0.4

หมายเหตุ : LI (Lifted Index) คือ ดัชนีที่ใช้อธิบายความไม่เสถียรภาพของมวลอากาศ ในระดับ 50 มิลลิบาร์ ควรมีค่าต่ำกว่า -2 ซึ่งจะมีโอกาสเกิดเมฆในแนวตั้งและ  
พัฒนาตัวเป็นกลุ่มฝนได้

๑ กราฟแสดงแนวโน้มความชื้นอากาศชั้นบนและดัชนีเสถียรภาพอากาศ (ระหว่างวันที่ 1 มกราคม - 10 ตุลาคม 2564)



**หมายเหตุ**  
 - ระยะความสูง 5,000-10,000 ฟุต เป็นระดับความดันในการปฏิบัติการฝนหลวง (ระดับฐานเมฆ) - ความชื้นสัมพัทธ์ที่เอื้อต่อการปฏิบัติการฝนหลวงควรมีค่าสูงกว่าร้อยละ 60 ขึ้นไป  
 - ดัชนีเสถียรภาพชั้นอากาศที่มีค่าเกิดลบควรมีค่าเป็นลบ (-) - LI: Lifted Index คือค่าดัชนีเสถียรภาพชั้นอากาศระดับต่ำ - SI: Showalter Index คือค่าดัชนีเสถียรภาพชั้นอากาศระดับกลาง

## การปฏิบัติการฝนหลวงประจำวัน

### ๑ สรุปผลปฏิบัติการฝนหลวง ประจำวันที่ 9 ตุลาคม 2564

ภาค/หน่วยฯ	หน่วยปฏิบัติการฯ (หน่วย)	เครื่องบิน ผล./ทอ./ทบ. (ลำ)	จำนวนเที่ยวบิน (เที่ยว)	จำนวนชั่วโมงบิน (ชั่วโมง)	ปริมาณการใช้สารฝนหลวง (ตัน/นัต)	จังหวัดที่มีการรายงานฝนตก (จำนวนจังหวัด/อ่างเก็บน้ำเป้าหมาย)
<b>เหนือ</b>	<b>2</b>	<b>7/-/-</b>	<b>3</b>	<b>4:20</b>	<b>3.0/-</b>	<b>-/1</b>
- เชียงใหม่	1	5/-/-	3	4:20	3.0/-	ภารกิจเติมน้ำต้นทุนให้เขื่อนกักเก็บน้ำ มีฝนตกเล็กน้อยบริเวณพื้นที่ลุ่มรับน้ำเขื่อนกัวคองมา จ.ลำปาง
- ตาก	1	2/-/-	0	0:00	0.0/-	ไม่ปฏิบัติการฝนหลวง เนื่องจากเมฆคิวมูลัสในพื้นที่เป้าหมายพัฒนาตัวเล็กน้อยและสลายตัวเร็ว
<b>เหนือ(ตอนล่าง)</b>	<b>1</b>	<b>3/-/-</b>	<b>2</b>	<b>4:25</b>	<b>2.0/-</b>	<b>-/2</b>
- พิษณุโลก	1	3/-/-	2	4:25	2.0/-	ภารกิจเติมน้ำต้นทุนให้เขื่อนกักเก็บน้ำ มีฝนตกเล็กน้อยบริเวณพื้นที่ลุ่มรับน้ำเขื่อนสิริกิติ์ จ.น่าน อ่างเก็บน้ำแม่สอง จ.แพร่
<b>ตะวันออกเฉียงเหนือ</b>	<b>2</b>	<b>6/-/-</b>	<b>0</b>	<b>0:00</b>	<b>0.0/-</b>	<b>-/-</b>
- ขอนแก่น	1	3/-/-	0	0:00	0.0/-	ไม่ปฏิบัติการฝนหลวง เนื่องจากอากาศมีเสถียรภาพ ทำให้เมฆคิวมูลัสไม่ก่อตัวในพื้นที่เป้าหมาย
- อุดรธานี	1	3/-/-	0	0:00	0.0/-	ไม่ปฏิบัติการฝนหลวง เนื่องจากดัชนีการยกตัวของมวลอากาศอยู่ในเกณฑ์มีเสถียรภาพ ทำให้เมฆคิวมูลัสไม่ก่อตัวในพื้นที่เป้าหมาย
<b>รวม</b>	<b>5</b>	<b>16/-/-</b>	<b>5</b>	<b>8:45</b>	<b>5.0/-</b>	<b>-/3</b>

### ๑ สรุปผลการปฏิบัติการฝนหลวง ตั้งแต่วันที่ 1 กุมภาพันธ์ 2564 - 9 ตุลาคม 2564

ตั้งแต่เริ่มตั้งหน่วยปฏิบัติการหลวง เมื่อวันที่ 1 กุมภาพันธ์ 2564 - 9 ตุลาคม 2564 มีการขึ้นปฏิบัติการฝนหลวง จำนวน 218 วัน มีวันฝนตกจากการปฏิบัติการฝนหลวงคิดเป็นร้อยละ 94.9 ขึ้นปฏิบัติการบิน จำนวน 4,211 เที่ยวบิน (6,172:43 ชั่วโมงบิน) ปริมาณการใช้สารฝนหลวง 3,758.9 ตัน พลุสารดูดความชื้นโซเดียมคลอไรด์ จำนวน 347 นัต พลุสารดูดความชื้นแคลเซียมคลอไรด์ จำนวน 345 นัต พลุซิลเวอร์ไอโอไดต์ สำหรับภารกิจปฏิบัติการฝนหลวง จำนวน 940 นัต จังหวัดที่มีรายงานฝนตกรวม 64 จังหวัด

ภาค - ศูนย์/หน่วยปฏิบัติการฯ	ขึ้นบิน (วัน)	ฝนตก (วัน)	จำนวนเที่ยวบิน (เที่ยว)	จำนวนชั่วโมงบิน (ชั่วโมง)	ปริมาณการใช้สารฝนหลวง (ตัน/AgI, CaCl <sub>2</sub> , NaCl นัต)	จังหวัดที่มีรายงานฝนตก (ทั้งการสังเกตด้วยสายตา/การตรวจวัดด้วยเรดาร์ และเครื่องวัดน้ำฝนอัตโนมัติ)
<b>เหนือ</b>	<b>162</b>	<b>151</b>	<b>585</b>	<b>830:40</b>	<b>550.6/473</b>	<b>10 จังหวัด</b>
- เชียงใหม่ (เปิดหน่วยฯ ตั้งแต่วันที่ 1 ก.พ. 64 เป็นต้นไป)	142	130	324	467:20	296.0/473	บริเวณที่มีฝนตก ได้แก่ เชียงใหม่ ลำปาง พะเยา เชียงราย ตาก แพร่ ลำพูน แม่ฮ่องสอน (8 จังหวัด)
- ตาก (เปิดหน่วยฯ ตั้งแต่วันที่ 1 ก.พ. 64 เป็นต้นไป)	107	102	261	363:20	254.6/-	บริเวณที่มีฝนตก ได้แก่ เชียงใหม่ ตาก กำแพงเพชร ลำพูน ลำปาง สุโขทัย (6 จังหวัด)

ภาค - ศูนย์/หน่วยปฏิบัติการฯ	ขึ้นบิน (วัน)	ฝนตก (วัน)	จำนวน เที่ยวบิน (เที่ยว)	จำนวน ชั่วโมงบิน (ชั่วโมง)	ปริมาณ สารฝนหลวง (ตัน/AgI, CaCl <sub>2</sub> , NaCl น้ด)	จังหวัดที่มีรายงานฝนตก (ทั้งการสังเกตด้วยสายตา/การตรวจวัด ด้วยเรดาร์ และเครื่องวัดน้ำฝนอัตโนมัติ)
<b>เหนือ(ตอนล่าง)</b>	<b>152</b>	<b>145</b>	<b>415</b>	<b>743:25</b>	<b>358.2/464</b>	<b>27 จังหวัด</b>
- พิษณุโลก (เปิดหน่วยฯ ตั้งแต่วันที่ 1 ก.พ. 64 เป็นต้นไป)	152	145	415	743:25	358.2/464	บริเวณที่มีฝนตก ได้แก่ กำแพงเพชร ลพบุรี นครราชสีมา พิษณุโลก เพชรบูรณ์ แพร่ พิษณุโลก นครสวรรค์ ชัยภูมิ กาฬสินธุ์ เชียงใหม่ ลำปาง ดาก ขอนแก่น สุโขทัย อุตรดิตถ์ เชียงราย มหาสารคาม ลำพูน อุตรธานี เลย แม่ฮ่องสอน บุรีรัมย์ สุรินทร์ หนองบัวลำภู ศรีสะเกษ น่าน (27 จังหวัด)
<b>กลาง</b>	<b>170</b>	<b>169</b>	<b>1,500</b>	<b>2,002:50</b>	<b>1,068.2/-</b>	<b>15 จังหวัด</b>
- นครสวรรค์ (เปิดหน่วยฯ ระหว่างวันที่ 1 ก.พ. - 31 มี.ค 64)	23	22	71	97:35	53.9/-	บริเวณที่มีฝนตก ได้แก่ อุทัยธานี นครสวรรค์ ชัยนาท ลพบุรี เพชรบูรณ์ สิงห์บุรี สระบุรี (7 จังหวัด)
- กาญจนบุรี (เปิดหน่วยฯ ระหว่างวันที่ 1 ก.พ. - 30 ก.ย 64)	152	152	815	1,058:20	549.7/-	บริเวณที่มีฝนตก ได้แก่ กาญจนบุรี สุพรรณบุรี อ่างทอง อุทัยธานี พระนครศรีอยุธยา สิงห์บุรี ชัยนาท ราชบุรี (8 จังหวัด)
- ลพบุรี (เปิดหน่วยฯ ระหว่างวันที่ 1 เม.ย. - 30 ก.ย 64)	133	133	614	846:55	464.6/-	บริเวณที่มีฝนตก ได้แก่ นครสวรรค์ ลพบุรี สระบุรี อุทัยธานี ชัยนาท อ่างทอง นครราชสีมา สิงห์บุรี พระนครศรีอยุธยา เพชรบูรณ์ สุพรรณบุรี พิษณุโลก กำแพงเพชร (13 จังหวัด)
<b>ตะวันออกเฉียงเหนือ</b>	<b>140</b>	<b>134</b>	<b>205</b>	<b>390:50</b>	<b>386.4/-</b>	<b>15 จังหวัด</b>
- อุตรธานี (เปิดหน่วยฯ ระหว่างวันที่ 1 ก.พ. - 31 พ.ค. 64 และตั้งแต่วันที่ 1 ต.ค. 64 เป็นต้นไป)	59	55	79	157:00	150.5/-	บริเวณที่มีฝนตก ได้แก่ อุตรธานี สกลนคร เลย กาฬสินธุ์ หนองบัวลำภู ขอนแก่น นครพนม มุกดาหาร ชัยภูมิ หนองคาย บึงกาฬ (11 จังหวัด)
- ขอนแก่น (เปิดหน่วยฯ ตั้งแต่วันที่ 1 มิ.ย. 64 เป็นต้นไป)	81	79	126	233:50	235.9/-	บริเวณที่มีฝนตก ได้แก่ ขอนแก่น อุตรธานี เลย หนองบัวลำภู กาฬสินธุ์ มุกดาหาร สกลนคร ชัยภูมิ มหาสารคาม นครราชสีมา ร้อยเอ็ด นครพนม เพชรบูรณ์ หนองคาย (14 จังหวัด)
<b>ตะวันออกเฉียงเหนือ(ตอนล่าง)</b>	<b>158</b>	<b>153</b>	<b>878</b>	<b>1,304:58</b>	<b>778.8/3/692</b>	<b>15 จังหวัด</b>
- บุรีรัมย์ (เปิดหน่วยฯ ระหว่างวันที่ 1 ก.พ. - 31 พ.ค. 64)	52	47	166	225:15	109.7/-	บริเวณที่มีฝนตก ได้แก่ ศรีสะเกษ นครราชสีมา บุรีรัมย์ มหาสารคาม อุบลราชธานี อำนาจเจริญ ชัยภูมิ สุรินทร์ ร้อยเอ็ด ขอนแก่น กาฬสินธุ์ ยโสธร (12 จังหวัด)
- อุบลราชธานี (เปิดหน่วยฯ ระหว่างวันที่ 9 มี.ค. - 30 ก.ย 64)	88	83	117	177:30	232.4/-	บริเวณที่มีฝนตก ได้แก่ อุบลราชธานี ศรีสะเกษ อำนาจเจริญ ยโสธร ร้อยเอ็ด สุรินทร์ (6 จังหวัด)

ภาค - ศูนย์/หน่วยปฏิบัติการฯ	ขึ้นบิน (วัน)	ฝนตก (วัน)	จำนวน เที่ยวบิน (เที่ยว)	จำนวน ชั่วโมงบิน (ชั่วโมง)	ปริมาณ สารฝนหลวง (ตัน/Agl,CaCl <sub>2</sub> , NaCl น้ด)	จังหวัดที่มีรายงานฝนตก (ทั้งการสังเกตด้วยสายตา/การตรวจวัด ด้วยเรดาร์ และเครื่องวัดน้ำฝนอัตโนมัติ)
- นครราชสีมา (เปิดหน่วยฯ ระหว่างวันที่ 1 เม.ย. - 30 ก.ย. 64)	119	113	303	497:48	240.5/3/692	บริเวณที่มีฝนตก ได้แก่ นครราชสีมา ชัยภูมิ เพชรบูรณ์ สระบุรี ลพบุรี บุรีรัมย์ ขอนแก่น สุรินทร์ มหาสารคาม กาฬสินธุ์ (10 จังหวัด)
- สุรินทร์ (เปิดหน่วยฯ ระหว่างวันที่ 1 มิ.ย. - 30 ก.ย. 64)	69	63	292	404:25	196.2/-	บริเวณที่มีฝนตก ได้แก่ บุรีรัมย์ อุบลราชธานี สุรินทร์ ร้อยเอ็ด มหาสารคาม ยโสธร ศรีสะเกษ กาฬสินธุ์ อำนาจเจริญ นครราชสีมา ขอนแก่น (11 จังหวัด)
<b>ตะวันออก</b>	<b>109</b>	<b>103</b>	<b>325</b>	<b>468:45</b>	<b>209.7/-</b>	<b>8 จังหวัด</b>
- ระยอง (เปิดหน่วยฯ ระหว่างวันที่ 1 - 28 ก.พ. 64 และระหว่างวันที่ 13 - 30 ก.ย. 64)	3	2	6	8:00	2.7/-	บริเวณที่มีฝนตก ได้แก่ ชลบุรี (1 จังหวัด)
- จันทบุรี (เปิดหน่วยฯ ระหว่างวันที่ 1 มี.ค. - 4 พ.ค. 64)	35	33	121	188:30	80.8/-	บริเวณที่มีฝนตก ได้แก่ ฉะเชิงเทรา ระยอง จันทบุรี ปราจีนบุรี สระแก้ว (5 จังหวัด)
- สระแก้ว (เปิดหน่วยฯ ระหว่างวันที่ 5 พ.ค. - 13 ก.ย. 64)	71	68	198	272:15	126.2/-	บริเวณที่มีฝนตก ได้แก่ ฉะเชิงเทรา ปราจีนบุรี สระแก้ว นครนายก จันทบุรี ชลบุรี ระยอง บุรีรัมย์ (8 จังหวัด)
<b>ใต้</b>	<b>139</b>	<b>133</b>	<b>303</b>	<b>431:15</b>	<b>407.1/-</b>	<b>12 จังหวัด</b>
- หัวหิน (เปิดหน่วยฯ ระหว่างวันที่ 1 มี.ค. - 30 ก.ย. 64)	95	88	180	263:35	175.8/-	บริเวณที่มีฝนตก ได้แก่ ประจวบคีรีขันธ์ เพชรบุรี ราชบุรี (3 จังหวัด)
- สุราษฎร์ธานี (เปิดหน่วยฯ ระหว่างวันที่ 1 มี.ค. - 30 ก.ย. 64)	63	56	67	91:20	122.8/-	บริเวณที่มีฝนตก ได้แก่ นครศรีธรรมราช ชุมพร พัทลุง สุราษฎร์ธานี ตรัง กระบี่ ระนอง (7 จังหวัด)
- สงขลา (เปิดหน่วยฯ ระหว่างวันที่ 1 เม.ย. - 20 ก.ย. 64)	54	51	56	76:20	108.5/-	บริเวณที่มีฝนตก ได้แก่ นครศรีธรรมราช พัทลุง สงขลา นราธิวาส (4 จังหวัด)

กลุ่มวิชาการปฏิบัติการฝนหลวง กองปฏิบัติการฝนหลวง กรมฝนหลวงและการบินเกษตร