



รายงานการปฏิบัติการฝนหลวง ประจำปี 2564

ประจำวันที่ 2 เมษายน 2564

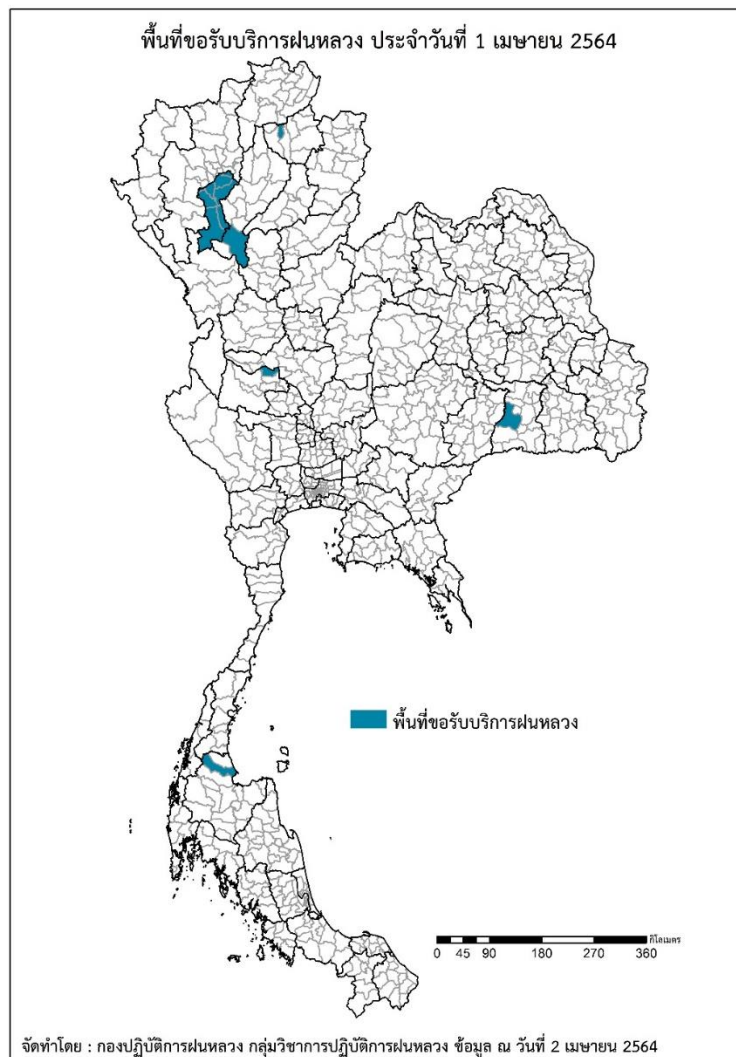
และผลการปฏิบัติการฝนหลวงประจำวันที่ 1 เมษายน 2564

กลุ่มวิชาการปฏิบัติการฝนหลวง กองปฏิบัติการฝนหลวง กรมฝนหลวงและการบินเกษตร

royalrainmaking_academic@hotmail.com

๑ พื้นที่ขอรับบริการฝนหลวง (ประจำวันที่ 1 เมษายน 2564)

ภาค	รายชื่อจังหวัด (อำเภอ) ที่มีผู้ขอรับบริการฝนหลวง	จำนวนผู้ขอรับบริการ (ราย)
เหนือ	พะเยา(ภูกามยาว), ลำปาง(เถิน), ลำพูน(ทุ่งหัวช้าง บ้านธิ บ้านโฮ้ง ป่าซาง ลี้ เมืองลำพูน แม่ทา เวียงหนองล่อง)	3
กลาง	อุทัยธานี(สว่างอารมณ์)	1
ตะวันออกเฉียงเหนือ	สุรินทร์(เมืองสุรินทร์)	1
ตะวันออก	ไม่มีการขอรับบริการ	-
ใต้	สุราษฎร์ธานี(ไชยา)	1
รวม	6 จังหวัด (13 อำเภอ)	6



๑ สถานการณ์ฝุ่นละอองขนาดเล็กกว่า 2.5 ไมครอน (PM_{2.5}) เฉลี่ย 24 ชั่วโมง

จังหวัด	พื้นที่	ค่า PM _{2.5}					ระดับคุณภาพ
		29 มี.ค.	30 มี.ค.	31 มี.ค.	1 เม.ย.	2 เม.ย.	
ภาคเหนือ							
เชียงใหม่	ต.เวียง อ.เมือง	76	88	119	108	119	มีผลกระทบต่อสุขภาพ
	ต.เวียงพางคำ อ.แม่สาย	263	247	394	345	313	มีผลกระทบต่อสุขภาพ
เชียงใหม่	ต.ช้างเผือก อ.เมือง	65	76	92	81	83	เริ่มมีผลกระทบต่อสุขภาพ
	ต.ศรีภูมิ อ.เมือง	65	80	100	89	89	เริ่มมีผลกระทบต่อสุขภาพ
	ต.สุเทพ อ.เมือง	61	83	95	78	82	เริ่มมีผลกระทบต่อสุขภาพ
	รพ.เทพรัตน์ฯ อ.แม่แจ่ม	60	77	89	100	82	เริ่มมีผลกระทบต่อสุขภาพ
ลำปาง	ต.พระบาท อ.เมือง	59	61	95	90	98	มีผลกระทบต่อสุขภาพ
	ต.สบป่าด อ.แม่เมาะ	54	47	82	73	75	เริ่มมีผลกระทบต่อสุขภาพ
	ต.บ้านดง อ.แม่เมาะ	61	52	83	79	82	เริ่มมีผลกระทบต่อสุขภาพ
	ต.แม่เมาะ อ.แม่เมาะ	54	58	85	83	79	เริ่มมีผลกระทบต่อสุขภาพ
ลำพูน	ต.บ้านกลาง อ.เมือง	51	61	84	70	69	เริ่มมีผลกระทบต่อสุขภาพ
แม่ฮ่องสอน	ต.จองคำ อ.เมือง	81	112	104	104	105	มีผลกระทบต่อสุขภาพ
น่าน	ต.ในเวียง อ.เมือง	55	49	89	95	108	มีผลกระทบต่อสุขภาพ
	ต.ห้วยโก๋น อ.เฉลิมพระเกียรติ	55	48	74	74	82	เริ่มมีผลกระทบต่อสุขภาพ
แพร่	ต.นาจักร อ.เมือง	51	49	71	96	95	มีผลกระทบต่อสุขภาพ
พะเยา	ต.บ้านต๋อม อ.เมือง	66	75	91	91	103	มีผลกระทบต่อสุขภาพ
ตาก	ต.แม่ปะ อ.แม่สอด	43	57	75	64	67	เริ่มมีผลกระทบต่อสุขภาพ

PM_{2.5} คือ ปริมาณฝุ่นละอองขนาดเล็กไม่เกิน 2.5 ไมครอน มาตรฐานค่าเฉลี่ย 24 ชั่วโมง ต้องไม่เกิน 50 ไมโครกรัมต่อลูกบาศก์เมตร

n/a คือ ไม่มีข้อมูล

ที่มา: กรมควบคุมมลพิษ

๑ สถานการณ์ปริมาณน้ำเก็บกักในอ่างเก็บน้ำที่สำคัญ

	ความจุของ อ่างที่ รนก. ¹ (ล้าน ลบ.ม.)	ปริมาณน้ำในอ่างฯ (%)				ปริมาณน้ำ ไหลลงอ่างฯ (ล้าน ลบ.ม.)	ปริมาณน้ำ ระบาย (ล้าน ลบ.ม.)	ระดับน้ำ
		29 มี.ค.	30 มี.ค.	31 มี.ค.	1 เม.ย.	1 เม.ย.	1 เม.ย.	
ภาคเหนือ						3.35	25.21	
- ภูมิพล(ตาก)	13,462	35	35	35	35	0.13	6.00	ต่ำกว่า 40%
- สิริกิติ์(อุตรดิตถ์)	9,510	43	43	43	43	3.09	17.02	ต่ำกว่า 50%
- แม่จันทน์(เชียงใหม่)	265	39	39	39	39	0.00	0.24	ต่ำกว่า 40%
- แม่กวางฯ(เชียงใหม่)	263	23	22	22	22	0.04	0.41	ต่ำกว่า 30%
- กิวลม(ลำปาง)	106	53	53	53	53	0.07	0.12	-
- กิวคอง(ลำปาง)	170	35	35	35	34	0.00	0.28	ต่ำกว่า 40%
- แควน้อยฯ(พิษณุโลก)	939	34	34	34	34	0.00	1.12	ต่ำกว่า 40%
- แม่มอก(ลำปาง)	110	31	31	31	31	0.02	0.02	ต่ำกว่า 40%
ภาคตะวันออกเฉียงเหนือ						5.00	17.88	
- ห้วยหลวง(อุดรธานี)	135	31	31	30	30	0.00	0.11	ต่ำกว่า 40%
- น้ำอูน(สกลนคร)	520	36	36	36	36	0.47	0.73	ต่ำกว่า 40%
- น้ำพุง(สกลนคร)	166	45	45	44	44	0.00	0.32	ต่ำกว่า 50%
- จุฬารัตน์(ชัยภูมิ)	164	46	45	45	45	0.04	0.00	ต่ำกว่า 50%
- อุบลรัตน์(ขอนแก่น)	2,431	42	42	42	41	1.93	5.09	ต่ำกว่า 50%
- ลำปาว(กาฬสินธุ์)	1,980	28	28	28	28	0.59	3.72	ต่ำกว่า 30%
- ลำตะคอง(นครราชสีมา)	314	84	84	84	83	0.00	1.11	-
- ลำพระเพลิง(นครราชสีมา)	110	69	68	68	67	0.12	1.04	-
- มูลบน(นครราชสีมา)	141	80	79	79	78	0.01	0.48	-
- ลำแฉะ(นครราชสีมา)	275	63	63	62	62	0.05	1.24	-
- ลำนางรอง(บุรีรัมย์)	121	70	70	70	70	0.00	0.01	-
- สิรินคร(อุบลราชธานี)	1,966	65	64	64	64	1.62	3.55	-
- ลำปลายมาศ(นครราชสีมา)	98	72	71	70	70	0.17	0.48	-
ภาคกลาง						3.53	26.67	
- ป่าสักฯ(ลพบุรี)	960	27	27	27	26	0.29	2.17	ต่ำกว่า 30%
- ทับเสลา(อุทัยธานี)	160	34	34	33	33	0.00	0.19	ต่ำกว่า 40%
- กระเสียว(สุพรรณบุรี)	240	48	47	47	46	0.00	1.76	ต่ำกว่า 50%
- ศรีนครินทร์(กาญจนบุรี)	17,745	68	68	68	68	0.82	14.00	-
- วชิราลงกรณ์(กาญจนบุรี)	8,860	44	44	44	44	2.42	8.55	ต่ำกว่า 50%
ภาคตะวันออก						1.21	3.59	
- ชุนด่านฯ(นครนายก)	224	30	29	29	29	0.01	0.20	ต่ำกว่า 30%
- คลองสิียด(ฉะเชิงเทรา)	420	16	16	16	16	0.00	0.23	ต่ำกว่า 20%
- บางพระ(ชลบุรี)	117	46	46	46	46	0.00	0.28	ต่ำกว่า 50%
- หนองปลาไหล(ระยอง)	164	73	73	72	72	1.08	0.32	-
- ประแสร์(ระยอง)	295	62	61	61	61	0.00	0.63	-
- นฤปดินทรจินดา(ปราจีนบุรี)	295	41	41	41	40	0.08	1.22	ต่ำกว่า 50%
- พระปรอง(สระแก้ว)	97	58	58	57	57	0.00	0.25	-
- ดอกทราย(ระยอง)	71	59	58	58	57	0.00	0.00	-
- คลองพระพุทธ(จันทบุรี)	70	76	76	75	74	0.00	0.13	-
- คลองหลวง รัชชโลทร(ชลบุรี)	98	29	29	29	29	0.04	0.04	ต่ำกว่า 30%
- ห้วยยาง(สระแก้ว)	60	14	14	13	13	0.00	0.21	ต่ำกว่า 20%
- ห้วยตะเคียน(สระแก้ว)	10	50	50	50	48	0.00	0.08	ต่ำกว่า 50%
ภาคใต้						7.16	14.35	
- แก่งกระเจาน(เพชรบุรี)	710	50	49	49	49	0.85	3.02	ต่ำกว่า 50%
- ปราณบุรี(ประจวบคีรีขันธ์)	347	70	69	69	69	0.01	1.50	-
- รัชชประภา(สุราษฎร์ธานี)	5,639	61	61	61	61	0.78	6.94	-
- บางลา(ยะลา)	1,454	80	80	80	80	5.52	2.89	-

¹รณก. = ระดับน้ำเก็บกัก, ที่มา: กรมชลประทาน

การพยากรณ์อากาศและสภาพอากาศประจำวัน

๑ ลักษณะอากาศทั่วไปและการพยากรณ์อากาศ ประจำวันที่ 2 เมษายน 2564 (เวลา 06.00 น.)

ลักษณะอากาศทั่วไป	
<p>ลักษณะอากาศทั่วไป พยากรณ์อากาศ 24 ชั่วโมงข้างหน้า หย่อมความกดอากาศต่ำกำลังแรงยังคงปกคลุมบริเวณทะเลอันดามัน ทำให้ภาคใต้มีฝนตกหนักบางแห่ง ส่วนคลื่นลมบริเวณทะเลอันดามันมีกำลังแรง โดยมีคลื่นสูง 2-3 เมตร บริเวณที่มีฝนฟ้าคะนองคลื่นสูงมากกว่า 3 เมตร ขอให้ประชาชนบริเวณภาคใต้ฝั่งตะวันตกระวังอันตรายจากฝนตกหนักไว้ด้วย ส่วนชาวเรือบริเวณทะเลอันดามันควรเดินเรือด้วยความระมัดระวัง และเรือเล็กควรออกจากฝั่งจนถึงวันที่ 3 เมษายน 2564 สำหรับความกดอากาศต่ำเนื่องจากความร้อนปกคลุมบริเวณประเทศไทยตอนบน ลักษณะเช่นนี้ทำให้บริเวณดังกล่าวมีอากาศร้อนหลายพื้นที่และมีอากาศร้อนจัดบางแห่ง ประกอบกับมีลมใต้และลมตะวันออกเฉียงใต้พัดนำความชื้นจากอ่าวไทยเข้ามาปกคลุมบริเวณภาคเหนือตอนล่าง ภาคตะวันออกเฉียงเหนือ ภาคกลาง และภาคตะวันออก ทำให้บริเวณดังกล่าวมีฝนฟ้าคะนองและลมกระโชกแรงบางพื้นที่ ขอให้ประชาชนในบริเวณดังกล่าวระวังอันตรายจากฝนฟ้าคะนอง และลมกระโชกแรงไว้ด้วย อนึ่ง ในช่วงวันที่ 3 - 6 เมษายน 2564 ประเทศไทยจะมีพายุฤดูร้อนเกิดขึ้น โดยมีลักษณะของพายุฝนฟ้าคะนอง ลมกระโชกแรง และมีลูกเห็บตกบางพื้นที่ รวมถึงมีฟ้าผ่าเกิดขึ้น (ตามรายละเอียดประกาศกรมอุตุนิยมวิทยา เรื่อง พายุฤดูร้อนบริเวณประเทศไทย ฉบับที่ 3 (59/2564))</p> <p>ฝุ่นละอองขนาดเล็ก บริเวณภาคเหนือมีการสะสมของฝุ่นละอองหรือหมอกควันค่อนข้างมาก เนื่องจากลมที่พัดปกคลุมบริเวณดังกล่าวมีกำลังอ่อนและการระบายของอากาศมีน้อย ส่วนภาคอื่น ๆ มีการสะสมของฝุ่นละอองหรือหมอกควันมีระดับปานกลาง</p>	
ภาคเหนือ	อากาศร้อนถึงร้อนจัด กับมีฟ้าหลัวในตอนกลางวัน โดยมีฝนฟ้าคะนองร้อยละ 10 ของพื้นที่ และมีลมกระโชกแรง ส่วนมากบริเวณตาก กำแพงเพชร พิจิตร และเพชรบูรณ์ อุณหภูมิต่ำสุด 20-28 องศาเซลเซียส อุณหภูมิสูงสุด 37-41 องศาเซลเซียส ลมตะวันออกเฉียงใต้ ความเร็ว 10-20 กม./ชม.
ภาคกลาง	อากาศร้อน กับมีฟ้าหลัวในตอนกลางวัน โดยมีฝนฟ้าคะนองร้อยละ 10 ของพื้นที่ และมีลมกระโชกแรง ส่วนมากบริเวณจังหวัดอุทัยธานี กาญจนบุรี และราชบุรี อุณหภูมิต่ำสุด 25-28 องศาเซลเซียส อุณหภูมิสูงสุด 37-39 องศาเซลเซียส ลมใต้ ความเร็ว 10-25 กม./ชม.
ภาคตะวันออกเฉียงเหนือ	อากาศร้อนถึงร้อนจัด กับมีฟ้าหลัวในตอนกลางวัน โดยมีฝนฟ้าคะนองร้อยละ 20 ของพื้นที่ และมีลมกระโชกแรง ส่วนมากบริเวณจังหวัดชัยภูมิ ขอนแก่น นครราชสีมา บุรีรัมย์ สุรินทร์ ศรีสะเกษ และอุบลราชธานี อุณหภูมิต่ำสุด 23-27 องศาเซลเซียส อุณหภูมิสูงสุด 38-40 องศาเซลเซียส ลมตะวันออกเฉียงใต้ ความเร็ว 10-25 กม./ชม.
ภาคตะวันออก	อากาศร้อน กับมีฟ้าหลัวในตอนกลางวัน โดยมีฝนฟ้าคะนองร้อยละ 10 ของพื้นที่ ส่วนมากบริเวณจังหวัดชลบุรี ระยอง จันทบุรี และตราด อุณหภูมิต่ำสุด 25-29 องศาเซลเซียส อุณหภูมิสูงสุด 33-38 องศาเซลเซียส ลมตะวันออกเฉียงใต้ ความเร็ว 15-30 กม./ชม. ทะเลมีคลื่นประมาณ 1 เมตร บริเวณที่มีฝนฟ้าคะนองคลื่นสูง 1-2 เมตร
ภาคใต้ฝั่งตะวันออก	มีฝนฟ้าคะนองร้อยละ 40 ของพื้นที่ กับมีฝนตกหนักบางพื้นที่ บริเวณจังหวัดเพชรบุรี ประจวบคีรีขันธ์ ชุมพร สุราษฎร์ธานี และนครศรีธรรมราช อุณหภูมิต่ำสุด 24-27 องศาเซลเซียส อุณหภูมิสูงสุด 32-35 องศาเซลเซียส ลมตะวันออกเฉียงใต้ ความเร็ว 15-30 กม./ชม. ทะเลมีคลื่นสูงประมาณ 1 เมตร บริเวณที่มีฝนฟ้าคะนองคลื่นสูง 1-2 เมตร
ภาคใต้ฝั่งตะวันตก	เมฆมาก กับมีฝนฟ้าคะนองร้อยละ 60 ของพื้นที่ และมีฝนตกหนักบางแห่ง บริเวณจังหวัดระนอง พังงา ภูเก็ต และกระบี่ อุณหภูมิต่ำสุด 23-25 องศาเซลเซียส อุณหภูมิสูงสุด 30-36 องศาเซลเซียส ลมตะวันออกเฉียงใต้ ความเร็ว 20-40 กม./ชม. ทะเลมีคลื่นสูง 2-3 เมตร บริเวณที่มีฝนฟ้าคะนองคลื่นสูงมากกว่า 3 เมตร
กรุงเทพมหานครและปริมณฑล	อากาศร้อน กับมีฟ้าหลัวในตอนกลางวัน และมีฝนบางแห่ง อุณหภูมิต่ำสุด 27-28 องศาเซลเซียส อุณหภูมิสูงสุด 33-38 องศาเซลเซียส ลมใต้ ความเร็ว 10-25 กม./ชม.

ที่มา: กรมอุตุนิยมวิทยา

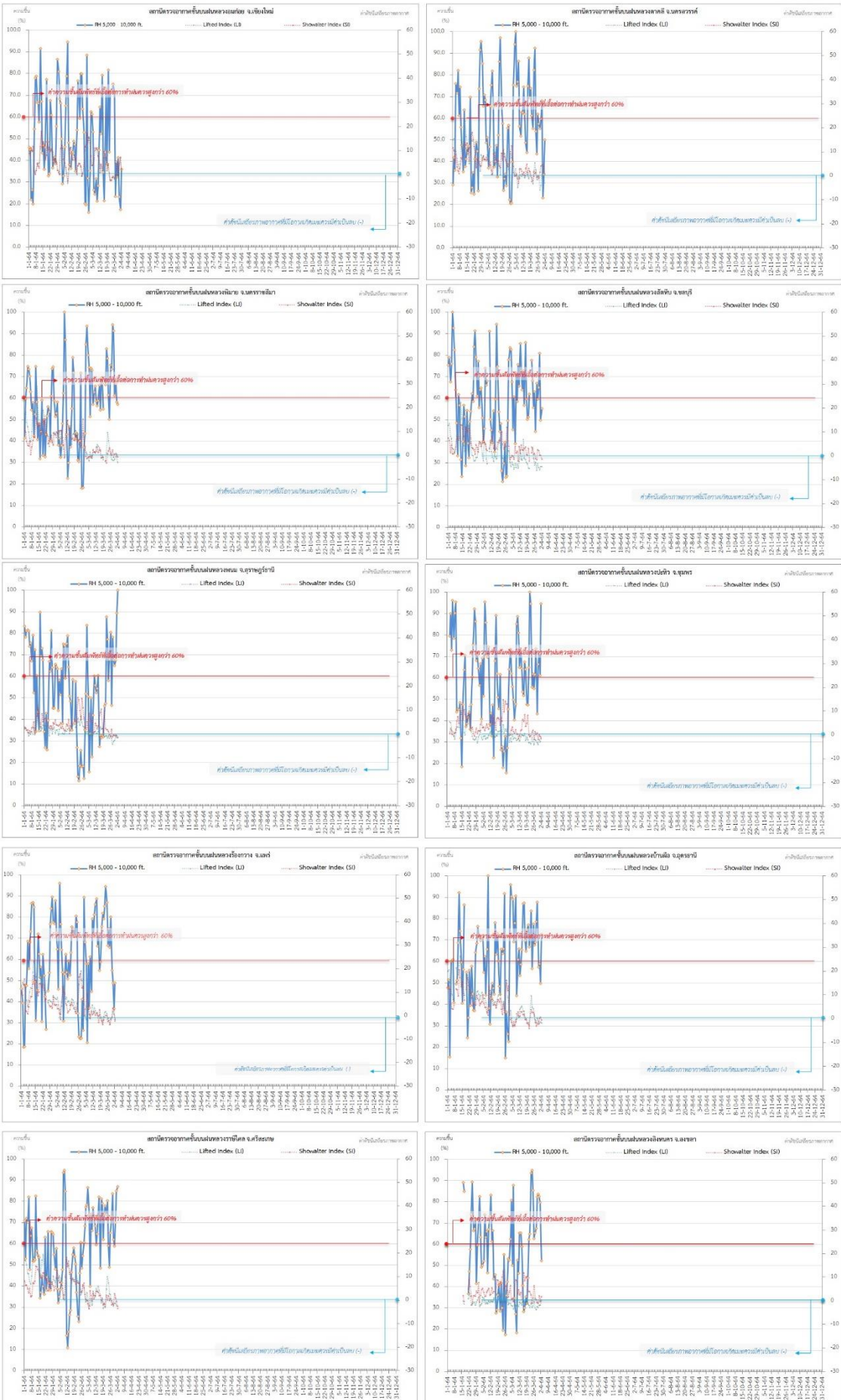
๑ ข้อมูลความชื้นจากการตรวจอากาศชั้นบน (Sounding) ระยะเวลาสูง 5,000 - 10,000 ฟุต

ภาค	สถานีตรวจอากาศ	ความชื้นสัมพัทธ์ (%)					ความไม่เสถียรภาพของมวลอากาศ (LI)
		29 มี.ค.	30 มี.ค.	31 มี.ค.	1 เม.ย.	2 เม.ย.	
ภาคเหนือ	สถานีเรดาร์ฝนหลวงอมก๋อย	33	42	24	18	36	1.8
	สถานีตรวจอากาศเคลื่อนที่ร่องกวาง	81	55	49	37	49	-1.6
ภาคกลาง	สถานีเรดาร์ฝนหลวงตาคลี	60	69	24	34	50	-2.9
ภาคตะวันออกเฉียงเหนือ	สถานีเรดาร์ฝนหลวงพิมาย	92	62	67	59	58	-2.9
	สถานีตรวจอากาศเคลื่อนที่บ้านฝ้อ	88	58	59	50	73	-1.7
	สถานีตรวจอากาศเคลื่อนที่ราชสีไศล	62	59	70	85	87	-2.5
ภาคตะวันออก	สถานีเรดาร์ฝนหลวงสัทหีบ	60	65	81	50	56	-4.5
ภาคใต้	สถานีเรดาร์ฝนหลวงพนม	68	66	68	90	100	-1.5
	สถานีตรวจอากาศเคลื่อนที่ปะทิว	44	67	72	62	95	-1.6
	สถานีตรวจอากาศเคลื่อนที่สิงหนคร	83	84	83	80	53	0.0

หมายเหตุ : LI (Lifted Index) คือ ดัชนีที่ใช้ออกความไม่เสถียรภาพของมวลอากาศ ในระดับ 50 มิลลิบาร์ กรณีมีค่าต่ำกว่า -2 ซึ่งจะมีโอกาสเกิดเมฆในแนวตั้งและพัฒนาตัวเป็นกลุ่มฝนได้

๑ กราฟแสดงแนวโน้มความชื้นอากาศชั้นบนและดัชนีเสถียรภาพอากาศ (ระหว่างวันที่ 1 มกราคม - 2 เมษายน 2564)

กราฟแสดงผลตรวจอากาศชั้นบน (ระยะ 5,000 - 10,000 ฟุต) ตั้งแต่วันที่ 1 มกราคม 2564 - ปัจจุบัน



หมายเหตุ
 - ความสูง 5,000-10,000 ฟุต เป็นระดับพาดานบินในการปฏิบัติการขนส่ง (ระดับฐานเมฆ) - ความชื้นสัมพัทธ์ที่เอื้อต่อการปฏิบัติการขนส่งความถี่สูงกว่าร้อยละ 60 ขึ้นไป
 - ดัชนีเสถียรภาพชั้นอากาศที่เอื้อต่อการเกิดพายุฝนฟ้าคะนอง (-) - LI: Lifted Index คือค่าดัชนีเสถียรภาพชั้นอากาศระดับต่ำ - SI: Showalter Index คือค่าดัชนีเสถียรภาพชั้นอากาศระดับกลาง

การปฏิบัติการฝนหลวงประจำวัน

๑) สรุปผลปฏิบัติการฝนหลวงประจำวันที่ 1 เมษายน 2564

ภาค/หน่วยฯ	หน่วยปฏิบัติการ (หน่วย)	เครื่องบิน ผล./ทอ./ทบ. (ลำ)	จำนวนเที่ยวบิน (เที่ยว)	จำนวนชั่วโมงบิน (ชั่วโมง)	ปริมาณการใช้สารฝนหลวง (ตัน/นัด)	จังหวัดที่มีการรายงานฝนตก (จำนวนจังหวัด/อ่างเก็บน้ำเป้าหมาย)
เหนือ	2	4/1/-	0	0:00	0.00/-	-/-
- เชียงใหม่	1	2/1/-	0	0:00	0.00/-	ไม่ปฏิบัติการฝนหลวง 1. ภารกิจปฏิบัติการฝนหลวง เนื่องจากความชื้นต่ำกับอากาศมีเสถียรภาพ ส่งผลให้เมฆในพื้นที่เป้าหมายพัฒนาตัวได้เล็กน้อยและสลายตัวเร็ว 2. ภารกิจยับยั้งลูกเห็บ เนื่องจากไม่มีกลุ่มเมฆเข้าเงื่อนไขการปฏิบัติการ
- ตาก	1	2/-/-	0	0:00	0.00/-	ไม่ปฏิบัติการฝนหลวง เนื่องจากความชื้นสัมพัทธ์ต่ำและอากาศมีเสถียรภาพ ส่งผลให้เมฆในพื้นที่เป้าหมายพัฒนาตัวช้าและสลายตัวเร็ว
เหนือ(ตอนล่าง)	1	4/-/-	0	0:00	0.00/-	-/-
- พิษณุโลก	1	4/-/-	0	0:00	0.00/-	ไม่ปฏิบัติการฝนหลวง เนื่องจากความชื้นสัมพัทธ์ที่ระดับปฏิบัติการมีค่าต่ำกว่า 60% ประกอบกับอากาศมีเสถียรภาพ ส่งผลให้เมฆคิวมูลัสในพื้นที่เป้าหมายพัฒนาตัวเล็กน้อยและสลายตัวเร็ว
กลาง	2	5/-/1	0	0:00	0.00/-	-/-
- ลพบุรี	1	2/-/1	0	0:00	0.00/-	ไม่ปฏิบัติการฝนหลวง เนื่องจากมีเมฆชั้นกลางชั้นสูงปกคลุมเต็มท้องฟ้า ส่งผลให้กลุ่มเมฆในพื้นที่เป้าหมายมีการพัฒนาตัวช้าและสลายตัวเร็ว
- กาญจนบุรี	1	3/-/-	0	0:00	0.00/-	ไม่ปฏิบัติการฝนหลวง เนื่องจากสนามบินติดภารกิจทางทหาร
ตะวันออกเฉียงเหนือ	1	1/-/-	0	0:00	0.00/-	-/-
- อุตรดิตถ์	1	1/-/-	0	0:00	0.00/-	ไม่ปฏิบัติการฝนหลวง เนื่องจากความชื้นสัมพัทธ์ตั้งแต่ระดับ 5,000 ฟุตขึ้นไปมีค่าต่ำกว่า 60% ส่งผลให้เมฆคิวมูลัสในพื้นที่เป้าหมายไม่พัฒนาตัว
ตะวันออกเฉียงเหนือ(ตอนล่าง)	3	3/2/-	5	6:50	6.30/-	5/1
- บุรีรัมย์	1	2/-/-	2	2:30	1.30/-	ภารกิจป้องกันและแก้ไขปัญหาภัยแล้ง มีฝนตกเล็กน้อยบริเวณพื้นที่การเกษตร จ.สุรินทร์ (เมืองสุรินทร์ เขวาสินรินทร์ จอมพระ)
- อุบลราชธานี	1	-/1/-	2	2:40	4.00/-	1. ภารกิจป้องกันและแก้ไขปัญหาภัยแล้ง มีฝนตกเล็กน้อยบริเวณพื้นที่การเกษตร จ.อุบลราชธานี (วารินชำราบ เดชอุดม พิบูลมังสาหาร บუნทริก) จ.อำนาจเจริญ (เมืองอำนาจเจริญ ชานุมาน) จ.ศรีสะเกษ(ขุนหาญ กันทรลักษ์ โนนคูณ)

ภาค/หน่วยฯ	หน่วยปฏิบัติการฯ (หน่วย)	เครื่องบิน ผล./ทอ./ทบ. (ลำ)	จำนวนเที่ยวบิน (เที่ยว)	จำนวนชั่วโมงบิน (ชั่วโมง)	ปริมาณการใช้สารฝนหลวง (ตัน/นัด)	จังหวัดที่มีการรายงานฝนตก (จำนวนจังหวัด/อ่างเก็บน้ำเป้าหมาย)
						2. ภารกิจเติมน้ำต้นทุนให้เขื่อนกักเก็บน้ำ มีฝนตกเล็กน้อยบริเวณพื้นที่ลุ่มรับน้ำเขื่อนสิรินธร จ.อุบลราชธานี
- นครราชสีมา	1	1/1/-	1	1:40	1.00/-	ภารกิจป้องกันและแก้ไขปัญหาภัยแล้ง มีฝนตกเล็กน้อยบริเวณพื้นที่การเกษตร จ.นครราชสีมา (ปากช่อง สีคิ้ว สูงเนิน ด่านขุนทด โนนไทย ปักธงชัย)
ตะวันออก	1	3/-/-	0	0:00	0.00/-	-/-
- จันทบุรี	1	3/-/-	0	0:00	0.00/-	ไม่ปฏิบัติการฝนหลวง เนื่องจากกลุ่มเมฆในพื้นที่เป้าหมายสลายตัวเร็ว
ใต้	2	2/2/-	2	4:15	2.00/-	2/-
- หัวหิน	1	2/-/-	2	3:15	2.00/-	ภารกิจป้องกันและแก้ไขปัญหาภัยแล้ง มีฝนตกเล็กน้อยถึงปานกลางบริเวณพื้นที่การเกษตร จ.เพชรบุรี (แก่งกระจาน หนองหญ้าปล้อง) จ.ประจวบคีรีขันธ์(หัวหิน)
- สุราษฎร์ธานี	1	-/1/-	1	1:00	0.00/-	ไม่ปฏิบัติการฝนหลวง เนื่องจากเมฆชั้นกลางและชั้นสูงปกคลุมบริเวณพื้นที่เป้าหมาย ประกอบกับกลุ่มเมฆไม่เข้าเงื่อนไขการเลี้ยงและโจมตี จึงขอยกเลิกภารกิจ
- สงขลา	1	-/1/-	0	0:00	0.00/-	ไม่ปฏิบัติการฝนหลวง เนื่องจากช่วงเช้ารอสนับสนุนเครื่องบิน(กองทัพอากาศ) และช่วงบ่ายมีซีกซ่อมและทำความเข้าใจเกี่ยวกับนิรภัยการบิน ร่วมกับชุดบินBT และกองบิน 56
รวม	13	22/5/1	8	11:05	8.30/-	7/1

๑ สรุปผลปฏิบัติการภารกิจดับไฟป่า ประจำวันที่ 1 เมษายน 2564

ภาค/หน่วยฯ	หน่วยปฏิบัติการฯ (หน่วย)	เฮลิคอปเตอร์ (ลำ)	จำนวนเที่ยวบิน (เที่ยว)	จำนวนชั่วโมงบิน (ชั่วโมง)	ปริมาณน้ำ (ลิตร)	พื้นที่ปฏิบัติการ (จำนวนจังหวัด)
เหนือ	1	1	0	0:00	0	-
- เชียงใหม่	1	1	0	0:00	0	ไม่ปฏิบัติการภารกิจดับไฟป่า
รวม	1	1	0	0:00	0	-

๑ สรุปผลการปฏิบัติการฝนหลวง ตั้งแต่วันที่ 1 กุมภาพันธ์ - 1 เมษายน 2564

ตั้งแต่เริ่มตั้งหน่วยปฏิบัติการหลวง เมื่อวันที่ 1 กุมภาพันธ์ - 1 เมษายน 2564 มีการขึ้นปฏิบัติการฝนหลวง จำนวน 38 วัน มีวันฝนตกจากการปฏิบัติการฝนหลวงคิดเป็นร้อยละ 85.54 ขึ้นปฏิบัติงาน จำนวน 439 เที่ยวบิน (681:05 ชั่วโมงบิน) ปริมาณการใช้น้ำฝนหลวง 350.475 ตัน พลุสารดูดความชื้นโซเดียมคลอไรด์ จำนวน 0 นัด พลุสารดูดความชื้นแคลเซียมคลอไรด์ จำนวน 0 นัด พลุซิลเวอร์ไอโอไดต์ สำหรับภารกิจปฏิบัติการฝนหลวง จำนวน 255 นัด จังหวัดที่มีรายงานฝนตกรวม 43 จังหวัด

ภาค - ศูนย์/หน่วยปฏิบัติการฯ	ขึ้นบิน (วัน)	ฝนตก (วัน)	จำนวน เที่ยวบิน (เที่ยว)	จำนวน ชั่วโมงบิน (ชั่วโมง)	ปริมาณ สารฝนหลวง (ตัน/AgI,CaCl ₂ , NaCl นัด)	จังหวัดที่มีรายงานฝนตก (ทั้งการสังเกตด้วยสายตา/การตรวจวัด ด้วยเรดาร์ และเครื่องวัดน้ำฝนอัตโนมัติ)
เหนือ	20	16	63	91:35	50.55/126	8 จังหวัด
- เชียงใหม่ (เปิดหน่วยฯ ตั้งแต่วันที่ 1 ก.พ. เป็นต้นไป)	14	12	29	43:35	18.55/126	บริเวณที่มีฝนตก ได้แก่ เชียงใหม่ ลำปาง พะเยา เชียงราย แพร่ ลำพูน (6 จังหวัด)
- ตาก (เปิดหน่วยฯ ตั้งแต่วันที่ 1 ก.พ. เป็นต้นไป)	15	12	34	48:00	32.00/-	บริเวณที่มีฝนตก ได้แก่ เชียงใหม่ ตาก กำแพงเพชร (3 จังหวัด)
เหนือ(ตอนล่าง)	24	19	56	123:50	36.025/129	14 จังหวัด
- พิษณุโลก (เปิดหน่วยฯ ตั้งแต่วันที่ 1 ก.พ. เป็นต้นไป)	24	19	56	123:50	36.025/129	บริเวณที่มีฝนตก ได้แก่ กำแพงเพชร ลพบุรี นครราชสีมา พิจิตร เพชรบูรณ์ แพร่ พิษณุโลก นครสวรรค์ ชัยภูมิ กาฬสินธุ์ เชียงราย เชียงใหม่ ลำปาง ตาก (14 จังหวัด)
กลาง	26	25	186	261:10	130.50/-	9 จังหวัด
- นครสวรรค์ (เปิดหน่วยฯ ระหว่างวันที่ 1 ก.พ. - 31 มี.ค)	23	22	71	97:35	53.90/-	บริเวณที่มีฝนตก ได้แก่ อุทัยธานี นครสวรรค์ ชัยนาท ลพบุรี เพชรบูรณ์ สิงห์บุรี สระบุรี (7 จังหวัด)
- กาญจนบุรี (เปิดหน่วยฯ ตั้งแต่วันที่ 1 ก.พ. เป็นต้นไป)	24	23	115	163:35	76.60/-	บริเวณที่มีฝนตก ได้แก่ กาญจนบุรี สุพรรณบุรี (2 จังหวัด)
- ลพบุรี (เปิดหน่วยฯ ตั้งแต่วันที่ 1 เม.ย. เป็นต้นไป)	-	-	-	-	-	-
ตะวันออกเฉียงเหนือ	14	13	16	28:10	29.10/-	6 จังหวัด
- อุดรธานี (เปิดหน่วยฯ ตั้งแต่วันที่ 1 ก.พ. เป็นต้นไป)	14	13	16	28:10	29.10/-	บริเวณที่มีฝนตก ได้แก่ อุดรธานี สกลนคร เลย กาฬสินธุ์ หนองบัวลำภู ขอนแก่น (6 จังหวัด)

ภาค - ศูนย์/หน่วยปฏิบัติการฯ	ขึ้นบิน (วัน)	ฝนตก (วัน)	จำนวน เที่ยวบิน (เที่ยว)	จำนวน ชั่วโมงบิน (ชั่วโมง)	ปริมาณ สารฝนหลวง (ตัน/AgI,CaCl ₂ , NaCl นัต)	จังหวัดที่มีรายงานฝนตก (ทั้งการสังเกตด้วยสายตา/การตรวจวัด ด้วยเรดาร์ และเครื่องวัดน้ำฝนอัตโนมัติ)
ตะวันออกเฉียงเหนือ(ตอนล่าง)	15	13	46	70:15	42.20/-	8 จังหวัด
- บุรีรัมย์ (เปิดหน่วยฯ ตั้งแต่วันที่ 1 ก.พ. เป็นต้นไป)	14	12	39	60:25	29.20/-	บริเวณที่มีฝนตก ได้แก่ ศรีสะเกษ นครราชสีมา บุรีรัมย์ มหาสารคาม อุบลราชธานี อำนาจเจริญ ชัยภูมิ สุรินทร์ (8 จังหวัด)
- อุบลราชธานี (เปิดหน่วยฯ ตั้งแต่วันที่ 9 มี.ค. เป็นต้นไป)	5	3	6	8:10	12.00/-	บริเวณที่มีฝนตก ได้แก่ อุบลราชธานี ศรีสะเกษ อำนาจเจริญ (3 จังหวัด)
- นครราชสีมา (เปิดหน่วยฯ ตั้งแต่วันที่ 1 เม.ย. เป็นต้นไป)	1	1	1	1:40	1.00/-	บริเวณที่มีฝนตก ได้แก่ นครราชสีมา (1 จังหวัด)
ตะวันออก	12	9	39	54:50	24.40/-	4 จังหวัด
- ระยอง (เปิดหน่วยฯ ระหว่างวันที่ 1 - 28 ก.พ.)	2	1	4	4:50	1.30/-	บริเวณที่มีฝนตก ได้แก่ ชลบุรี (1 จังหวัด)
- จันทบุรี (เปิดหน่วยฯ ตั้งแต่วันที่ 1 มี.ค. เป็นต้นไป)	10	8	35	50:00	23.10/-	บริเวณที่มีฝนตก ได้แก่ ฉะเชิงเทรา ระยอง จันทบุรี (3 จังหวัด)
ใต้	16	14	33	50:15	37.70/-	7 จังหวัด
- หัวหิน (เปิดหน่วยฯ ตั้งแต่วันที่ 1 มี.ค. เป็นต้นไป)	11	9	25	37:40	25.00/-	บริเวณที่มีฝนตก ได้แก่ ประจวบคีรีขันธ์ เพชรบุรี ราชบุรี (3 จังหวัด)
- สุราษฎร์ธานี (เปิดหน่วยฯ ตั้งแต่วันที่ 1 มี.ค. เป็นต้นไป)	8	7	8	13:35	12.70/-	บริเวณที่มีฝนตก ได้แก่ นครศรีธรรมราช ชุมพร พัทลุง สุราษฎร์ธานี (4 จังหวัด)
- สงขลา (เปิดหน่วยฯ ตั้งแต่วันที่ 1 เม.ย. เป็นต้นไป)	-	-	-	-	-	-

๑ สรุปผลปฏิบัติการภารกิจดับไฟฟ้า ตั้งแต่วันที่ 1 กุมภาพันธ์ - 1 เมษายน 2564

ตั้งแต่เริ่มตั้งหน่วยปฏิบัติการหลวง เมื่อวันที่ 1 กุมภาพันธ์ - 1 เมษายน 2564 มีการขึ้นปฏิบัติการภารกิจดับไฟฟ้า จำนวน 17 วัน จำนวน 265 เที่ยวนบิน (44:55 ชั่วโมงบิน) ปริมาณน้ำ 132,000 ลิตร พื้นที่ปฏิบัติการรวม 2 จังหวัด

ภาค - ศูนย์/หน่วยปฏิบัติการฯ	ขึ้นบิน (วัน)	จำนวน เที่ยวนบิน (เที่ยว)	จำนวน ชั่วโมงบิน (ชั่วโมง)	ปริมาณน้ำ (ลิตร)	พื้นที่ปฏิบัติการ (จำนวนจังหวัด)
เหนือ	17	265	44:55	132,500	2 จังหวัด
- เชียงใหม่	17	265	44:55	132,500	บริเวณที่มีฝนตก ได้แก่ เชียงใหม่ ลำพูน (2 จังหวัด)

กลุ่มวิชาการปฏิบัติการฝนหลวง กองปฏิบัติการฝนหลวง กรมฝนหลวงและการบินเกษตร