



รายงานการปฏิบัติการฝนหลวง ประจำปี 2564

ประจำวันที่ 18 กรกฎาคม 2564

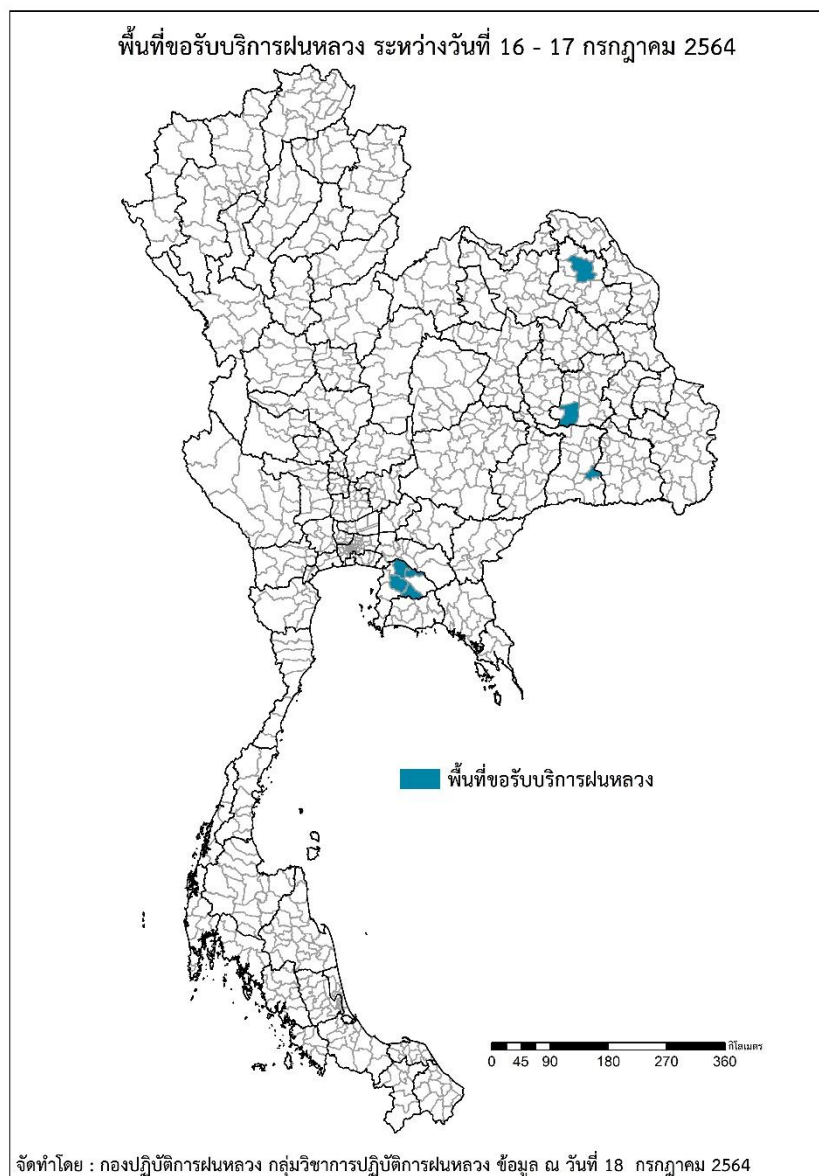
และผลการปฏิบัติการฝนหลวงประจำวันที่ 17 กรกฎาคม 2564

กลุ่มวิชาการปฏิบัติการฝนหลวง กองปฏิบัติการฝนหลวง กรมฝนหลวงและการบินเกษตร

royalrainmaking_academic@hotmail.com

๑ พื้นที่ขอรับบริการฝนหลวง (ระหว่างวันที่ 16 - 17 กรกฎาคม 2564)

ภาค	รายชื่อจังหวัด (อำเภอ) ที่มีผู้ขอรับบริการฝนหลวง	จำนวนผู้ขอรับบริการ (ราย)
เหนือ	ไม่มีการขอรับบริการ	0
กลาง	ไม่มีการขอรับบริการ	0
ตะวันออกเฉียงเหนือ	ร้อยเอ็ด(เกษตรวิสัย), สกลนคร(วานรนิวาส), สุรินทร์(ศรีณรงค์)	3
ตะวันออก	ชลบุรี(บ้านบึง พนัสนิคม หนองใหญ่ เกาะจันทร์)	2
ใต้	ไม่มีการขอรับบริการ	0
รวม	4 จังหวัด (7 อำเภอ)	5



สถานการณ์ปริมาณน้ำเก็บกักในอ่างเก็บน้ำที่สำคัญ

	ความจุของ อ่างที่ รนท.1 (ล้าน ลบ.ม.)	ปริมาณน้ำในอ่างฯ (%)				ปริมาณน้ำ ไหลลงอ่างฯ (ล้าน ลบ.ม.)	ปริมาณน้ำ ระบาย (ล้าน ลบ.ม.)	ระดับน้ำ
		14 ก.ค.	15 ก.ค.	16 ก.ค.	17 ก.ค.	17 ก.ค.	17 ก.ค.	
ภาคเหนือ						51.05	27.45	
- ภูมิพล(ตาก)	13,462	30	30	30	31	22.83	6.00	ต่ำกว่า 40%
- สิริกิติ์(อุตรดิตถ์)	9,510	33	33	33	33	15.76	13.97	ต่ำกว่า 40%
- แม่จัน(เชียงใหม่)	265	35	35	35	35	0.37	0.29	ต่ำกว่า 40%
- แม่กวงฯ(เชียงใหม่)	263	19	19	18	18	0.75	1.05	ต่ำกว่า 20%
- กิวลม(ลำปาง)	106	46	46	46	46	1.33	1.52	ต่ำกว่า 50%
- กิวคอง(ลำปาง)	170	30	30	30	30	0.56	0.28	ต่ำกว่า 40%
- แควน้อยฯ(พิษณุโลก)	939	20	19	20	20	5.92	4.32	ต่ำกว่า 30%
- แม่มอ(ลำปาง)	110	41	41	42	45	3.53	0.02	ต่ำกว่า 50%
ภาคตะวันออกเฉียงเหนือ						25.93	12.24	
- ห้วยหลวง(อุดรธานี)	135	32	32	32	33	0.50	0.11	ต่ำกว่า 40%
- น้ำอูน(สกลนคร)	520	43	43	42	42	0.08	0.87	ต่ำกว่า 50%
- น้ำพุง(สกลนคร)	166	34	34	34	34	0.74	0.58	ต่ำกว่า 40%
- จุฬารัตน์(ชัยภูมิ)	164	66	68	69	70	3.00	1.06	-
- อุบลรัตน์(ขอนแก่น)	2,431	34	34	34	34	10.04	4.99	ต่ำกว่า 40%
- ลำปาว(กาฬสินธุ์)	1,980	36	36	36	36	3.41	2.69	ต่ำกว่า 40%
- ลำตะคอง(นครราชสีมา)	314	63	63	63	63	1.47	0.43	-
- ลำพระเพลิง(นครราชสีมา)	110	54	54	56	58	2.00	0.56	-
- มูลบว(นครราชสีมา)	141	65	65	65	65	0.00	0.09	-
- ลำแฉะ(นครราชสีมา)	275	53	53	53	53	0.60	0.72	-
- ลำน้ำรอง(บุรีรัมย์)	121	63	64	64	64	0.96	0.14	-
- สิรินคร(อุบลราชธานี)	1,966	60	60	60	60	2.85	0.00	-
- ลำปลายมาศ(นครราชสีมา)	98	60	60	61	61	0.28	0.00	-
ภาคกลาง						41.18	17.75	
- ป่าสัก(ลพบุรี)	960	7	7	7	7	1.14	0.18	ต่ำกว่า 10%
- ทับเสลา(อุทัยธานี)	160	15	15	15	15	0.36	0.00	ต่ำกว่า 20%
- กระเสียว(สุพรรณบุรี)	240	32	32	33	33	1.16	0.04	ต่ำกว่า 40%
- ศรีนครินทร์(กาญจนบุรี)	17,745	62	62	62	62	18.97	9.53	-
- วชิราลงกรณ์(กาญจนบุรี)	8,860	40	40	40	40	19.55	8.00	ต่ำกว่า 50%
ภาคตะวันออก						5.99	0.98	
- ชุนด่านฯ(นครนายก)	224	21	21	22	23	1.41	0.08	ต่ำกว่า 30%
- คลองสิียด(ฉะเชิงเทรา)	420	12	12	13	13	0.60	0.14	ต่ำกว่า 20%
- บางพระ(ชลบุรี)	117	36	36	36	35	0.09	0.28	ต่ำกว่า 40%
- หนองปลาไหล(ระยอง)	164	75	75	75	75	0.40	0.00	-
- ประแสร์(ระยอง)	295	66	66	66	66	0.42	0.07	-
- นฤบดินทรจินดา(ปราจีนบุรี)	295	36	36	36	37	0.79	0.07	ต่ำกว่า 40%
- พระปรัง(สระแก้ว)	97	43	44	44	44	0.25	0.04	ต่ำกว่า 50%
- ดอกกราย(ระยอง)	71	56	56	56	56	0.38	0.00	-
- คลองพระพุทธ(จันทบุรี)	70	60	60	61	61	0.32	0.13	-
- คลองหลวง รัชชโลทร(ชลบุรี)	98	21	21	23	24	1.14	0.06	ต่ำกว่า 30%
- ห้วยยาง(สระแก้ว)	60	7	7	7	7	0.01	0.00	ต่ำกว่า 10%
- ห้วยตะเคียน(สระแก้ว)	10	67	67	68	68	0.19	0.11	-
ภาคใต้						9.12	16.53	
- แก่งกระเจา(เพชรบุรี)	710	29	29	29	29	0.12	0.86	ต่ำกว่า 30%
- ปราณบุรี(ประจวบคีรีขันธ์)	347	44	44	44	44	0.69	0.23	ต่ำกว่า 50%
- รัชชประภา(สุราษฎร์ธานี)	5,639	59	59	59	59	5.74	5.39	-
- บางยาง(ยะลา)	1,454	59	59	58	58	2.57	10.05	-

รท. = ระดับน้ำเก็บกัก,ที่มา: กรมชลประทาน

การพยากรณ์อากาศและสภาพอากาศประจำวัน

๑ ลักษณะอากาศทั่วไปและการพยากรณ์อากาศ ประจำวันที่ 18 กรกฎาคม 2564 (เวลา 06.00 น.)

ลักษณะอากาศทั่วไป

ลักษณะอากาศทั่วไป พยากรณ์อากาศ 24 ชั่วโมงข้างหน้า บริเวณประเทศไทยตอนบนมีฝนเพิ่มขึ้นกับมีฝนตกหนักบางแห่งในภาคเหนือ ภาคตะวันออกเฉียงเหนือ ภาคกลาง และภาคตะวันออก ทั้งนี้เนื่องจากมรสุมตะวันตกเฉียงใต้ที่พัดปกคลุมทะเลอันดามัน ประเทศไทย และอ่าวไทยมีกำลังแรงขึ้น ประกอบกับร่องมรสุมพาดผ่านประเทศเมียนมาและลาวเข้าสู่หย่อมความกดอากาศต่ำบริเวณประเทศเวียดนามตอนบน ส่วนคลื่นลมบริเวณทะเลอันดามันและอ่าวไทยตอนบนมีกำลังปานกลาง โดยทะเลอันดามันมีคลื่นสูงประมาณ 2 เมตร และบริเวณอ่าวไทยคลื่นสูง 1-2 เมตร บริเวณที่มีฝนฟ้าคะนองคลื่นสูงมากกว่า 3 เมตร ขอให้ชาวเรือบริเวณทะเลอันดามันควรเพิ่มความระมัดระวังในการเดินเรือ และหลีกเลี่ยงบริเวณที่มีฝนฟ้าคะนอง

ฝุ่นละอองขนาดเล็ก ในช่วงของฤดูฝนการสะสมของฝุ่นละออง/หมอกควันมีน้อย

ภาคเหนือ	มีฝนฟ้าคะนองร้อยละ 40 ของพื้นที่ กับมีฝนตกหนักบางแห่งบริเวณจังหวัดแม่ฮ่องสอน เชียงใหม่ เชียงราย พะเยา น่าน ตาก กำแพงเพชร พิจิตร พิษณุโลก และเพชรบูรณ์ อุณหภูมิต่ำสุด 24-25 องศาเซลเซียส อุณหภูมิสูงสุด 33-36 องศาเซลเซียส ลมตะวันตกเฉียงใต้ ความเร็ว 10-20 กม./ชม.
ภาคกลาง	มีฝนฟ้าคะนองร้อยละ 60 ของพื้นที่ กับมีฝนตกหนักบางแห่งบริเวณจังหวัดกาญจนบุรี ราชบุรี สมุทรสงคราม ชัยนาท อุทัยธานี นครสวรรค์ ลพบุรี และสระบุรี อุณหภูมิต่ำสุด 24-26 องศาเซลเซียส อุณหภูมิสูงสุด 32-35 องศาเซลเซียส ลมตะวันตกเฉียงใต้ ความเร็ว 10-20 กม./ชม.
ภาคตะวันออกเฉียงเหนือ	มีฝนฟ้าคะนองร้อยละ 60 ของพื้นที่ กับมีฝนตกหนักบางแห่งบริเวณจังหวัดเลย หนองคาย บึงกาฬ อุดรธานี สกลนคร นครพนม นครราชสีมา บุรีรัมย์ สุรินทร์ ศรีสะเกษ และอุบลราชธานี อุณหภูมิต่ำสุด 24-25 องศาเซลเซียส อุณหภูมิสูงสุด 33-35 องศาเซลเซียส ลมตะวันตกเฉียงใต้ ความเร็ว 10-15 กม./ชม.
ภาคตะวันออก	มีฝนฟ้าคะนองร้อยละ 60 ของพื้นที่ กับมีฝนตกหนักบางแห่งบริเวณจังหวัดนครนายก ปราจีนบุรี สระแก้ว ฉะเชิงเทรา ชลบุรี ระยอง จันทบุรี และตราด อุณหภูมิต่ำสุด 23-26 องศาเซลเซียส อุณหภูมิสูงสุด 31-34 องศาเซลเซียส ลมตะวันตกเฉียงใต้ ความเร็ว 15-35 กม./ชม. ทะเลมีคลื่นสูง 1-2 เมตร บริเวณที่มีฝนฟ้าคะนองคลื่นสูงประมาณ 2 เมตร
ภาคใต้ฝั่งตะวันออก	มีฝนฟ้าคะนองร้อยละ 40 ของพื้นที่ ส่วนมากบริเวณจังหวัดเพชรบุรี ประจวบคีรีขันธ์ และชุมพร อุณหภูมิต่ำสุด 22-26 องศาเซลเซียส อุณหภูมิสูงสุด 31-35 องศาเซลเซียส ลมตะวันตกเฉียงใต้ ความเร็ว 10-35 กม./ชม. ทะเลมีคลื่นสูง 1-2 เมตร บริเวณที่มีฝนฟ้าคะนองคลื่นสูงประมาณ 2 เมตร
ภาคใต้ฝั่งตะวันตก	มีฝนฟ้าคะนองร้อยละ 20 ของพื้นที่ ส่วนมากบริเวณจังหวัดระนอง และพังงา อุณหภูมิต่ำสุด 21-25 องศาเซลเซียส อุณหภูมิสูงสุด 33-35 องศาเซลเซียส ลมตะวันตกเฉียงใต้ ความเร็ว 20-35 กม./ชม. ทะเลมีคลื่นสูงประมาณ 2 เมตร บริเวณที่มีฝนฟ้าคะนองคลื่นสูงมากกว่า 3 เมตร
กรุงเทพมหานครและปริมณฑล	มีฝนฟ้าคะนองร้อยละ 40 ของพื้นที่ อุณหภูมิต่ำสุด 26-28 องศาเซลเซียส อุณหภูมิสูงสุด 32-34 องศาเซลเซียส ลมตะวันตกเฉียงใต้ ความเร็ว 10-20 กม./ชม.

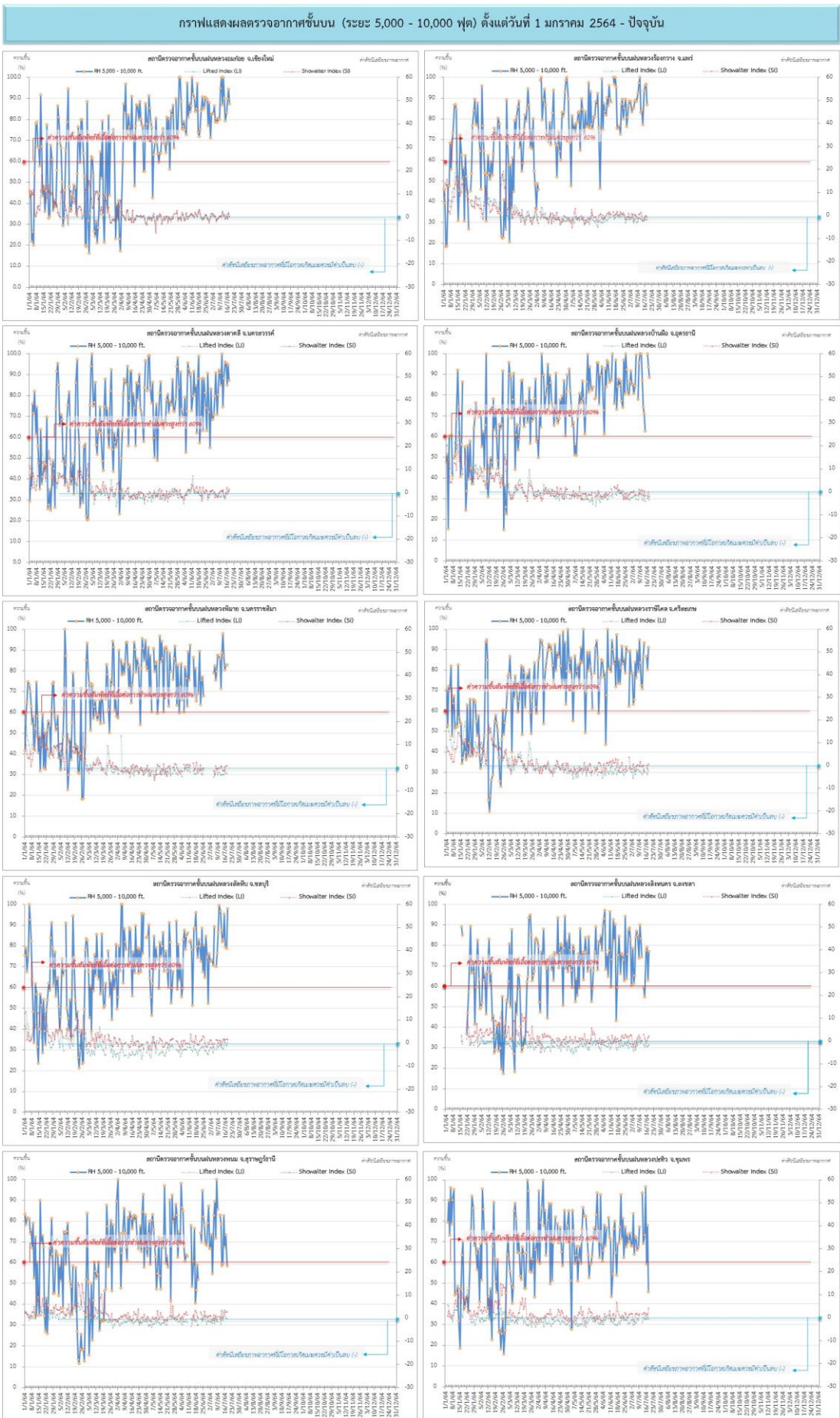
ที่มา: กรมอุตุนิยมวิทยา

๑ ข้อมูลความชื้นจากการตรวจอากาศชั้นบน (Sounding) ระยะเวลาสูง 5,000 - 10,000 ฟุต

ภาค	สถานีตรวจอากาศ	ความชื้นสัมพัทธ์ (%)					ความไม่เสถียรภาพของมวลอากาศ (LI)
		14 ก.ค.	15 ก.ค.	16 ก.ค.	17 ก.ค.	18 ก.ค.	
ภาคเหนือ	สถานีเรดาร์ฝนหลวงมก๋อย	80	84	90	95	88	0.1
	สถานีตรวจอากาศเคลื่อนที่ร่องกวาง	78	94	97	97	87	-1.8
ภาคกลาง	สถานีเรดาร์ฝนหลวงตาคลี	97	96	85	95	88	0.9
ภาคตะวันออกเฉียงเหนือ	สถานีเรดาร์ฝนหลวงพิมาย	99	88	81	83	83	-2.4
	สถานีตรวจอากาศเคลื่อนที่บ้านฝือ	63	n/a	100	94	89	-3.5
	สถานีตรวจอากาศเคลื่อนที่ราชสีไศล	94	n/a	87	81	92	-2.2
ภาคตะวันออก	สถานีเรดาร์ฝนหลวงสัทหีบ	84	96	80	79	98	0.2
ภาคใต้	สถานีเรดาร์ฝนหลวงพนม	60	83	68	74	59	0.0
	สถานีตรวจอากาศเคลื่อนที่ปะทิว	74	97	60	78	46	-0.6
	สถานีตรวจอากาศเคลื่อนที่สิงหนคร	55	78	80	63	77	-1.7

หมายเหตุ : LI (Lifted Index) คือ ดัชนีที่ใช้ออกความไม่เสถียรภาพของมวลอากาศ ในระดับ 50 มิลลิบาร์ ควรมีค่าต่ำกว่า -2 ซึ่งจะมีโอกาสเกิดเมฆในแนวตั้งและพัฒนาตัวเป็นกลุ่มฝนได้

๑ กราฟแสดงแนวโน้มความชื้นอากาศชั้นบนและดัชนีเสถียรภาพอากาศ (ระหว่างวันที่ 1 มกราคม – 18 กรกฎาคม 2564)



หมายเหตุ
 - ระยะความสูง 5,000-10,000 ฟุต เป็นระดับความดันในการปฏิบัติการฝนหลวง (ระดับฐานแม่) - ความชื้นสัมพัทธ์ที่เอื้อต่อการปฏิบัติการฝนหลวงควรมีค่าสูงกว่าร้อยละ 60 ขึ้นไป
 - ดัชนีเสถียรภาพอากาศที่มีโอกาสเกิดแอมพลิจูดเป็นลบ (-) - LI: Lifted Index คือค่าดัชนีเสถียรภาพชั้นอากาศระดับต่ำ - SI: Showalter Index คือค่าดัชนีเสถียรภาพชั้นอากาศระดับกลาง

การปฏิบัติการฝนหลวงประจำวัน

๑ สรุปผลปฏิบัติการฝนหลวง ประจำวันที่ 17 กรกฎาคม 2564

ภาค/หน่วยฯ	หน่วยปฏิบัติการ (หน่วย)	เครื่องบิน ผล./ทอ./ทบ. (ลำ)	จำนวนเที่ยวบิน (เที่ยว)	จำนวนชั่วโมงบิน (ชั่วโมง)	ปริมาณการใช้สารฝนหลวง (ตัน/นัด)	จังหวัดที่มีการรายงานฝนตก (จำนวนจังหวัด/อ่างเก็บน้ำเป้าหมาย)
เหนือ	2	5/-/-	4	7:25	4.00/-	2/2
- เชียงใหม่	1	3/-/-	2	3:45	2.00/-	ภารกิจป้องกันและแก้ไขปัญหายากแล้ง มีฝนตกเล็กน้อย บริเวณพื้นที่การเกษตร จ.พะเยา(จุน เชียงคำ)
- ตาก	1	2/-/-	2	3:40	2.00/-	1.ภารกิจป้องกันและแก้ไขปัญหายากแล้ง มีฝนตกเล็กน้อยบริเวณพื้นที่การเกษตร จ.เชียงใหม่(ดอยเต่า) 2.ภารกิจเติมน้ำต้นทุนให้เขื่อนกักเก็บน้ำ บริเวณพื้นที่ลุ่มรับน้ำเขื่อนภูมิพล จ.ตาก อ่างเก็บน้ำแม่ตูป จ.เชียงใหม่
เหนือ(ตอนล่าง)	1	3/-/-	1	1:50	1.00/-	1/-
- พิษณุโลก	1	3/-/-	1	1:50	1.00/-	ภารกิจป้องกันและแก้ไขปัญหายากแล้ง มีฝนตกเล็กน้อยบริเวณพื้นที่การเกษตร จ.กำแพงเพชร (ปางศิลาทอง คลองลาน)
กลาง	2	5/-/1	6	7:40	4.20/-	5/2
- ลพบุรี	1	2/-/1	2	2:10	1.40/-	ภารกิจป้องกันและแก้ไขปัญหายากแล้ง มีฝนตกเล็กน้อยถึงปานกลางบริเวณพื้นที่การเกษตร จ.ชัยนาท(หันคา สรรคบุรี สรรพยา) จ.ลพบุรี(บ้านหมี่ ท่าวัง) จ.สิงห์บุรี (เมืองสิงห์บุรี อินทร์บุรี บางระจัน) จ.นครสวรรค์(ตาคลี)
- กาญจนบุรี	1	3/-/-	4	5:30	2.80/-	1.ภารกิจป้องกันและแก้ไขปัญหายากแล้ง มีฝนตกเล็กน้อยถึงปานกลางบริเวณพื้นที่การเกษตร จ.กาญจนบุรี(ศรีสวัสดิ์ ไทรโยค ทองผาภูมิ สังขละบุรี) 2.ภารกิจเติมน้ำต้นทุนให้เขื่อนกักเก็บน้ำ บริเวณพื้นที่ลุ่มรับน้ำเขื่อนศรีนครินทร์ เขื่อนวชิราลงกรณ จ.กาญจนบุรี
ตะวันออกเฉียงเหนือ	1	1/-/-	1	2:00	2.00/-	1/-
- ขอนแก่น	1	1/-/-	1	2:00	2.00/-	ภารกิจป้องกันและแก้ไขปัญหายากแล้ง มีฝนตกเล็กน้อย บริเวณพื้นที่การเกษตร จ.สกลนคร(เมืองสกลนคร ต่างอย)
ตะวันออกเฉียงเหนือ(ตอนล่าง)	3	5/2/-	1	2:00	2.00/-	2/-
- สุรินทร์	1	3/-/-	0	0:00	0.00/-	ไม่ปฏิบัติการฝนหลวง เนื่องจากอากาศระดับบน มีเสถียรภาพ ส่งผลให้เมฆคิวมูลัสในพื้นที่เป้าหมายไม่พัฒนาตัว

ภาค/หน่วยฯ	หน่วยปฏิบัติการ (หน่วย)	เครื่องปั้น ผล./ทอ./ ทบ. (ลำ)	จำนวน เที่ยวบิน (เที่ยว)	จำนวน ชั่วโมงบิน (ชั่วโมง)	ปริมาณ การใช้ สารปนหลวง (ตัน/นัด)	จังหวัดที่มีการรายงานฝนตก (จำนวนจังหวัด/อ่างเก็บน้ำเป้าหมาย)
- อุบลราชธานี	1	-/1/-	1	2:00	2.00/-	ภารกิจป้องกันและแก้ไขปัญหาก็ภัยแล้ง มีฝนตกเล็กน้อย บริเวณพื้นที่การเกษตร จ.ศรีสะเกษ(วังหิน พยุห์ น้ำเกลี้ยง ศรีรัตนะ ไพรบึง ชูชนันท์ เบญจลักษณ์) จ.ยโสธร (ทรายมูล)
- นครราชสีมา	1	2/1/-	0	0:00	0.00/-	ไม่ปฏิบัติการฝนหลวง เนื่องจากสนามบินติดภารกิจ
ตะวันออก	1	2/-/-	2	2:30	1.30/-	3/1
- สระแก้ว	1	2/-/-	2	2:30	1.30/-	1.ภารกิจป้องกันและแก้ไขปัญหาก็ภัยแล้ง มีฝนตกเล็กน้อยบริเวณพื้นที่การเกษตร จ.ปราจีนบุรี(กบินทร์บุรี) จ.สระแก้ว(เขาฉกรรจ์) จ.ฉะเชิงเทรา(ท่าตะเกียบ) 2.ภารกิจเติมน้ำต้นทุนให้เขื่อนกักเก็บน้ำ บริเวณพื้นที่ลุ่มรับน้ำอ่างเก็บน้ำคลองสียัด จ.ฉะเชิงเทรา
ใต้	3	1/2/-	2	3:15	2.00/-	1/1
- หัวหิน	1	1/-/-	2	3:15	2.00/-	1.ภารกิจป้องกันและแก้ไขปัญหาก็ภัยแล้ง มีฝนตกเล็กน้อยบริเวณพื้นที่การเกษตร จ.ราชบุรี(โพธาราม บ้านโป่ง) 2.ภารกิจเติมน้ำต้นทุนให้เขื่อนกักเก็บน้ำ บริเวณพื้นที่ลุ่มรับน้ำเขื่อนแก่งกระจาน จ.เพชรบุรี
- สุราษฎร์ธานี	1	-/1/-	0	0:00	0.00/-	ไม่ปฏิบัติการฝนหลวง เนื่องจากอากาศมีเสถียรภาพ ส่งผลให้เมฆคิวมูลัสในพื้นที่เป้าหมายไม่พัฒนาตัว
- สงขลา	1	-/1/-	0	0:00	0.00/-	ไม่ปฏิบัติการฝนหลวง เนื่องจากอากาศมีเสถียรภาพ ส่งผลให้เมฆคิวมูลัสในพื้นที่เป้าหมายไม่พัฒนาตัว
รวม	13	22/4/1	17	26:40	16.50/-	15/6

๑ สรุปผลการปฏิบัติการฝนหลวง ตั้งแต่วันที่ 1 กุมภาพันธ์ - 17 กรกฎาคม 2564

ตั้งแต่เริ่มตั้งหน่วยปฏิบัติการหลวง เมื่อวันที่ 1 กุมภาพันธ์ - 17 กรกฎาคม 2564 มีการขึ้นปฏิบัติการฝนหลวง จำนวน 144 วัน มีวันฝนตกจากการปฏิบัติการฝนหลวงคิดเป็นร้อยละ 94.23 ขึ้นปฏิบัติงาน จำนวน 2,849 เที่ยวบิน (4,224:32 ชั่วโมงบิน) ปริมาณการใช้น้ำฝนหลวง 2,505.775 ตัน พลุสารตุคความชื้นโซเดียมคลอไรด์ จำนวน 212 นัด พลุสารตุคความชื้นแคลเซียมคลอไรด์ จำนวน 212 นัด พลุซิลเวอร์ไอโอไดต์ สำหรับภารกิจปฏิบัติการฝนหลวง จำนวน 926 นัด จังหวัดที่มีรายงานฝนตกรวม 64 จังหวัด

ภาค - ศูนย์/หน่วยปฏิบัติการฯ	ขึ้นบิน (วัน)	ฝนตก (วัน)	จำนวน เที่ยวบิน (เที่ยว)	จำนวน ชั่วโมงบิน (ชั่วโมง)	ปริมาณ สารฝนหลวง (ตัน/Agl,CaCl ₂ , NaCl นัด)	จังหวัดที่มีรายงานฝนตก (ทั้งการสังเกตด้วยสายตา/การตรวจวัด ด้วยเรดาร์ และเครื่องวัดน้ำฝนอัตโนมัติ)
เหนือ	103	94	386	551:15	357.55/473	9 จังหวัด
- เชียงใหม่ (เปิดหน่วยฯ ตั้งแต่วันที่ 1 ก.พ. 64 เป็นต้นไป)	92	83	207	302:05	183.95/473	บริเวณที่มีฝนตก ได้แก่ เชียงใหม่ ลำปาง พะเยา เชียงราย ตาก แพร่ ลำพูน แม่ฮ่องสอน (8 จังหวัด)
- ตาก (เปิดหน่วยฯ ตั้งแต่วันที่ 1 ก.พ. 64 เป็นต้นไป)	76	71	179	249:10	173.60/-	บริเวณที่มีฝนตก ได้แก่ เชียงใหม่ ตาก กำแพงเพชร ลำพูน ลำปาง (5 จังหวัด)
เหนือ(ตอนล่าง)	108	101	293	557:20	239.225/450	27 จังหวัด
- พิษณุโลก (เปิดหน่วยฯ ตั้งแต่วันที่ 1 ก.พ. 64 เป็นต้นไป)	108	101	293	557:20	239.225/450	บริเวณที่มีฝนตก ได้แก่ กำแพงเพชร ลพบุรี นครราชสีมา พิษณุโลก เพชรบูรณ์ แพร่ พิษณุโลก นครสวรรค์ ชัยภูมิ กาฬสินธุ์ เชียงใหม่ ลำปาง ตาก ขอนแก่น สุโขทัย อุตรดิตถ์ เชียงราย มหาสารคาม ลำพูน อุตรธานี เลย แม่ฮ่องสอน บุรีรัมย์ สุรินทร์ หนองบัวลำภู ศรีสะเกษ น่าน (27 จังหวัด)
กลาง	120	119	1050	1,426:10	749.05/-	14 จังหวัด
- นครสวรรค์ (เปิดหน่วยฯ ระหว่างวันที่ 1 ก.พ. - 31 มี.ค 64)	23	22	71	97:35	53.90/-	บริเวณที่มีฝนตก ได้แก่ อุทัยธานี นครสวรรค์ ชัยนาท ลพบุรี เพชรบูรณ์ สิงห์บุรี สระบุรี (7 จังหวัด)
- กาญจนบุรี (เปิดหน่วยฯ ตั้งแต่วันที่ 1 ก.พ. 64 เป็นต้นไป)	112	112	594	781:50	398.55/-	บริเวณที่มีฝนตก ได้แก่ กาญจนบุรี สุพรรณบุรี อ่างทอง อุทัยธานี พระนครศรีอยุธยา สิงห์บุรี ชัยนาท (7 จังหวัด)
- ลพบุรี (เปิดหน่วยฯ ตั้งแต่วันที่ 1 เม.ย. 64 เป็นต้นไป)	87	87	385	546:45	296.60/-	บริเวณที่มีฝนตก ได้แก่ นครสวรรค์ ลพบุรี สระบุรี อุทัยธานี ชัยนาท อ่างทอง นครราชสีมา สิงห์บุรี พระนครศรีอยุธยา เพชรบูรณ์ สุพรรณบุรี พิษณุ กำแพงเพชร (13 จังหวัด)

ภาค - ศูนย์/หน่วยปฏิบัติการฯ	ขึ้นบิน (วัน)	ฝนตก (วัน)	จำนวน เที่ยวบิน (เที่ยว)	จำนวน ชั่วโมงบิน (ชั่วโมง)	ปริมาณ สารฝนหลวง (ตัน/AgI,CaCl ₂ , NaCl น้ด)	จังหวัดที่มีรายงานฝนตก (ทั้งการสังเกตด้วยสายตา/การตรวจวัด ด้วยเรดาร์ และเครื่องวัดน้ำฝนอัตโนมัติ)
ตะวันออกเฉียงเหนือ	90	85	123	237:15	231.90/-	15 จังหวัด
- อุดรธานี (เปิดหน่วยฯ ตั้งแต่วันที่ 1 ก.พ. - 31 พ.ค. 64)	58	54	78	155:25	149.80/-	บริเวณที่มีฝนตก ได้แก่ อุดรธานี สกลนคร เลย กาฬสินธุ์ หนองบัวลำภู ขอนแก่น นครพนม มุกดาหาร ชัยภูมิ หนองคาย บึงกาฬ (11 จังหวัด)
- ขอนแก่น (เปิดหน่วยฯ ตั้งแต่วันที่ 1 มิ.ย. 64 เป็นต้นไป)	32	31	45	81:50	82.10/-	บริเวณที่มีฝนตก ได้แก่ ขอนแก่น อุดรธานี เลย หนองบัวลำภู กาฬสินธุ์ มุกดาหาร สกลนคร ชัยภูมิ มหาสารคาม นครราชสีมา ร้อยเอ็ด นครพนม เพชรบูรณ์ (13 จังหวัด)
ตะวันออกเฉียงเหนือ(ตอนล่าง)	108	105	510	749:02	451.60/3/424	15 จังหวัด
- บุรีรัมย์ (เปิดหน่วยฯ ตั้งแต่วันที่ 1 ก.พ. - 31 พ.ค. 64)	52	47	166	225:15	109.70/-	บริเวณที่มีฝนตก ได้แก่ ศรีสะเกษ นครราชสีมา บุรีรัมย์ มหาสารคาม อุบลราชธานี อำนาจเจริญ ชัยภูมิ สุรินทร์ ร้อยเอ็ด ขอนแก่น กาฬสินธุ์ ยโสธร (12 จังหวัด)
- อุบลราชธานี (เปิดหน่วยฯ ตั้งแต่วันที่ 9 มี.ค. 64 เป็นต้นไป)	58	55	76	111:55	150.40/-	บริเวณที่มีฝนตก ได้แก่ อุบลราชธานี ศรีสะเกษ อำนาจเจริญ ยโสธร ร้อยเอ็ด สุรินทร์ (6 จังหวัด)
- นครราชสีมา (เปิดหน่วยฯ ตั้งแต่วันที่ 1 เม.ย. 64 เป็นต้นไป)	76	72	157	247:47	117.50/3/424	บริเวณที่มีฝนตก ได้แก่ นครราชสีมา ชัยภูมิ เพชรบูรณ์ สระบุรี ลพบุรี บุรีรัมย์ ขอนแก่น สุรินทร์ ศรีสะเกษ อุบลราชธานี มหาสารคาม (11 จังหวัด)
- สุรินทร์ (เปิดหน่วยฯ ตั้งแต่วันที่ 1 มิ.ย. 64 เป็นต้นไป)	30	26	111	164:05	74.00/-	บริเวณที่มีฝนตก ได้แก่ บุรีรัมย์ อุบลราชธานี สุรินทร์ ร้อยเอ็ด มหาสารคาม ยโสธร ศรีสะเกษ กาฬสินธุ์ อำนาจเจริญ นครราชสีมา ขอนแก่น (11 จังหวัด)
ตะวันออก	80	75	251	364:45	161.70/-	7 จังหวัด
- ระยอง (เปิดหน่วยฯ ระหว่างวันที่ 1 - 28 ก.พ. 64)	2	1	4	4:50	1.30/-	บริเวณที่มีฝนตก ได้แก่ ชลบุรี (1 จังหวัด)
- จันทบุรี (เปิดหน่วยฯ ตั้งแต่วันที่ 1 มี.ค. - 4 พ.ค. 64)	35	33	121	188:30	80.80/-	บริเวณที่มีฝนตก ได้แก่ ฉะเชิงเทรา ระยอง จันทบุรี ปราจีนบุรี สระแก้ว (5 จังหวัด)
- สระแก้ว (เปิดหน่วยฯ ตั้งแต่วันที่ 5 พ.ค. 64 เป็นต้นไป)	43	41	126	171:25	79.60/-	บริเวณที่มีฝนตก ได้แก่ ฉะเชิงเทรา สระแก้ว ปราจีนบุรี นครนายก จันทบุรี ชลบุรี ระยอง (7 จังหวัด)

ภาค - ศูนย์/หน่วยปฏิบัติการฯ	ขึ้นบิน (วัน)	ฝนตก (วัน)	จำนวน เที่ยวบิน (เที่ยว)	จำนวน ชั่วโมงบิน (ชั่วโมง)	ปริมาณ สารฝนหลวง (ตัน/AgI, CaCl ₂ , NaCl น้ด)	จังหวัดที่มีรายงานฝนตก (ทั้งการสังเกตด้วยสายตา/การตรวจวัด ด้วยเรดาร์ และเครื่องวัดน้ำฝนอัตโนมัติ)
ใต้	100	96	236	338:45	314.75/-	12 จังหวัด
- หัวหิน (เปิดหน่วยฯ ตั้งแต่วันที่ 1 มี.ค. 64 เป็นต้นไป)	66	61	144	211:00	141.35/-	บริเวณที่มีฝนตก ได้แก่ ประจวบคีรีขันธ์ เพชรบุรี ราชบุรี (3 จังหวัด)
- สุราษฎร์ธานี (เปิดหน่วยฯ ตั้งแต่วันที่ 1 มี.ค. 64 เป็นต้นไป)	49	44	51	71:20	94.90/-	บริเวณที่มีฝนตก ได้แก่ นครศรีธรรมราช ชุมพร พัทลุง สุราษฎร์ธานี ตรัง กระบี่ ระนอง (7 จังหวัด)
- สงขลา (เปิดหน่วยฯ ตั้งแต่วันที่ 1 เม.ย. 64 เป็นต้นไป)	41	39	41	56:25	78.50/-	บริเวณที่มีฝนตก ได้แก่ นครศรีธรรมราช พัทลุง สงขลา นราธิวาส (4 จังหวัด)

กลุ่มวิชาการปฏิบัติการฝนหลวง กองปฏิบัติการฝนหลวง กรมฝนหลวงและการบินเกษตร