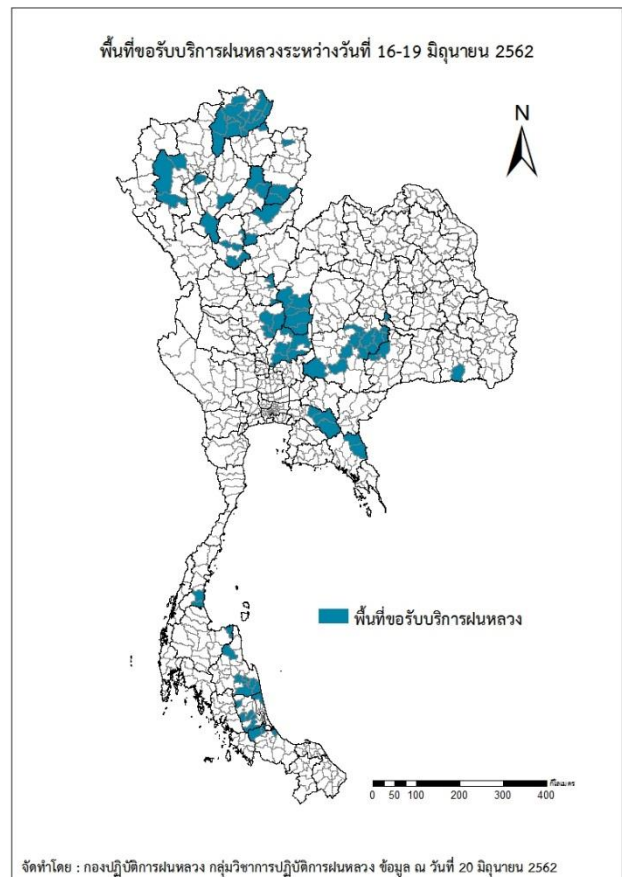
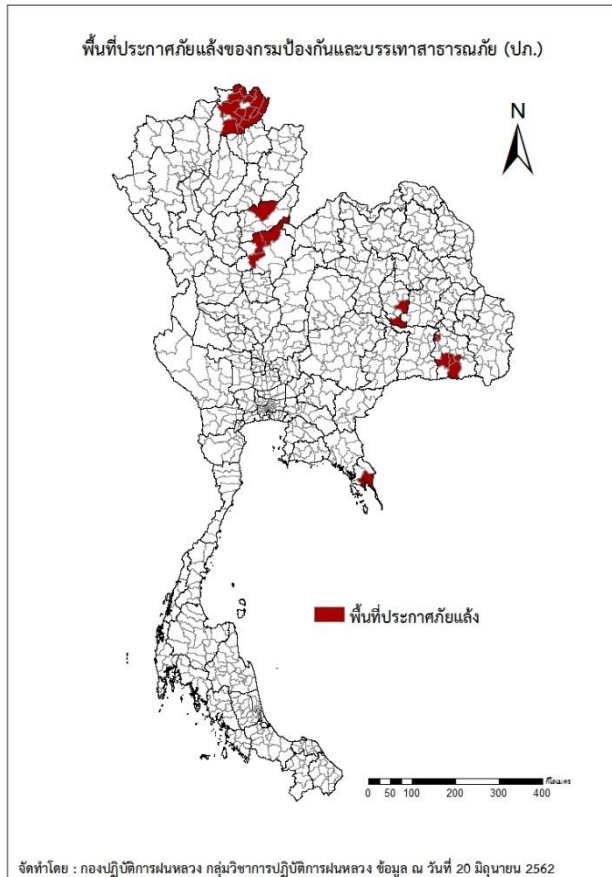




รายงานการปฏิบัติการฝนหลวง ประจำปี 2562
ประจำวันที่ 20 มิถุนายน 2562
และผลการปฏิบัติการฝนหลวงประจำวันที่ 19 มิถุนายน 2562
กลุ่มวิชาการปฏิบัติการฝนหลวง กองปฏิบัติการฝนหลวงกรมฝนหลวงและการบินเกษตร
royalrainmaking_academic@hotmail.com

การคาดหมายพื้นที่ประสบภัยแล้ง

จังหวัดที่ได้รับผลกระทบภัยแล้งตามรายงานของกรมป้องกันและบรรเทาสาธารณภัย (ปภ.) ณ วันที่ 20 มิถุนายน 2562 (เวลา 06.00 น.) มีทั้งสิ้น 7 จังหวัด 27 อำเภอ 106 ตำบล 881 หมู่บ้าน



ภาค	รายชื่อจังหวัด (อำเภอ) ที่ประกาศภัยแล้ง	จำนวนจังหวัด ที่ประกาศภัยแล้ง
เหนือ	พิษณุโลก(วัดโบสถ์ ชาติตระการ เมือง), อุตรดิตถ์(ท่าปลา), เชียงราย(เมือง ป่าแดด เชียงแสน พญาเม็งราย แม่สาย พาน เทิง แม่จัน เชียงของ เวียงชัย เวียงแก่น ขุนตาล ดอยหลวง)	3(17)
กลาง	-	-
ตะวันออกเฉียงเหนือ	ศรีสะเกษ(เมืองจันทร์ ขุขันธ์ ไพรบึง ศรีรัตนะ โพธิ์ศรีสุวรรณ ขุนหาญ), มหาสารคาม (วาปีปทุม พยัญภูพิสัย)	2(8)
ตะวันออก	ตราด(เมืองตราด), ชลบุรี(เกาะสีชัง)	2(2)
ใต้	-	-
รวม จำนวนจังหวัด(อำเภอ) ที่ประกาศภัยแล้ง		7(27)

พื้นที่ขอรับบริการฝนหลวง (ระหว่างวันที่ 16 - 19 มิถุนายน 2562)

ภาค	รายชื่อจังหวัด (อำเภอ) ที่มีผู้ขอรับบริการ	จำนวนผู้ขอรับบริการ (ราย)
เหนือ	น่าน(น่าน้อย นาน้อย เชียงกลาง), พะเยา(ภูซาง), พิจิตร(ตงเจริญ วังทรายพูน สากเหล็ก), ลำปาง(เถิน แม่ทะ), ลำพูน(เมืองลำพูน), สุโขทัย(กงไกรลาส คีรีมาศ ศรีนคร ศรีสำโรง), อุตรดิตถ์(ท่าปลา พิชัย), เชียงราย(ขุนตาล ป่าแดด พญาเม็งราย พาน เชียงของ เทิง เมืองเชียงราย เวียงชัย เวียงป่าเป้า เวียงแก่น แม่จัน แม่ลาว แม่สรวย), เชียงใหม่(สะเมิง ฮอด แม่แจ่ม), เพชรบูรณ์(ชนแดน บึงสามพัน วิเชียรบุรี ศรีเทพ หนองไผ่), แพร่(ร้องกวาง สอง)	21
กลาง	นครสวรรค์(ตากฟ้า ท่าตะโก ไพศาล), ลพบุรี(พัฒนานิคม เมืองลพบุรี โคกสำโรง ชัยบาดาล โคกเจริญ)	7
ตะวันออกเฉียงเหนือ	นครราชสีมา(คง จักราช ปักธงชัย ชุมพวง ปากช่อง พิมาย ลำทะเมนชัย ห้วยแถลง เมืองยาง เมืองนครราชสีมา โนนสูง), บุรีรัมย์(นาโพธิ์ ลำปลายมาศ หนองหงส์), ศรีสะเกษ (ขุนหาญ)	8
ตะวันออก	จันทบุรี(สอยดาว โป่งน้ำร้อน), ฉะเชิงเทรา(ท่าตะเกียบ พนมสารคาม สนามชัยเขต), สระแก้ว(ตาพระยา)	6
ใต้	ชุมพร(ละแม หลังสวน), นครศรีธรรมราช(ชะอวด นบพิตำ ร่อนพิบูลย์ หัวไทร เฉลิมพระเกียรติ เขียวใหญ่), พัทลุง(งหรา บางแก้ว ป่าบอน ศรีบรรพต เขาชัยสน), สงขลา (ควนเนียง รัตภูมิ เมืองสงขลา), สุราษฎร์ธานี(ดอนสัก)	10
รวม	24 จังหวัด (86 อำเภอ)	52

สถานการณ์ปริมาณน้ำเก็บกักในอ่างเก็บน้ำที่สำคัญ

	ความจุของอ่างที่ รนก. ¹ (ล้าน ลบ.ม.)	ปริมาณน้ำในอ่างฯ (%)				ปริมาณน้ำไหลลงอ่างฯ (ล้าน ลบ.ม.)	ปริมาณน้ำระบาย (ล้าน ลบ.ม.)	ระดับน้ำ
		16 มิ.ย.	17 มิ.ย.	18 มิ.ย.	19 มิ.ย.	19 มิ.ย.	19 มิ.ย.	
ภาคเหนือ						10.25	44.95	
- ภูมิพล(ตาก)	13,462	42	42	41	41	1.09	20.00	ต่ำกว่า 50%
- สิริกิติ์(อุดรดิตถ์)	9,510	42	42	41	41	7.90	23.05	ต่ำกว่า 50%
- แม้งัดฯ(เชียงใหม่)	265	37	37	36	36	0.04	0.30	ต่ำกว่า 40%
- แม่งาวฯ(เชียงใหม่)	263	22	22	23	23	0.22	0.04	ต่ำกว่า 30%
- กิวลม(ลำปาง)	106	54	54	54	55	0.43	0.12	-
- กิวคองมา(ลำปาง)	170	42	42	41	41	0.00	0.09	ต่ำกว่า 50%
- แควน้อยฯ(พิษณุโลก)	939	20	20	19	19	0.34	1.30	ต่ำกว่า 20%
- แม่มอก(ลำปาง)	110	33	33	34	34	0.23	0.05	ต่ำกว่า 40%
ภาคตะวันออกเฉียงเหนือ						15.73	10.12	
- ห้วยหลวง(อุดรธานี)	135	23	23	24	25	0.45	0.13	ต่ำกว่า 30%
- น้ำอูน(สกลนคร)	520	48	48	48	49	1.91	0.00	ต่ำกว่า 50%
- น้ำพุง(สกลนคร)	166	32	32	31	31	0.00	0.52	ต่ำกว่า 40%
- จุฬารักษ์(ชัยภูมิ)	164	47	47	46	46	0.28	0.54	ต่ำกว่า 50%
- อุบลรัตน์(ขอนแก่น)	2,431	25	25	25	25	0.00	0.50	ต่ำกว่า 30%
- ลำปาว(กาฬสินธุ์)	1,980	29	29	30	30	2.32	1.02	ต่ำกว่า 40%
- ลำตะคอง(นครราชสีมา)	314	53	53	53	53	0.04	0.09	-
- ลำพระเพลิง(นครราชสีมา)	110	14	14	14	14	0.01	0.00	ต่ำกว่า 20%
- มูลบน(นครราชสีมา)	141	31	31	30	30	0.00	0.04	ต่ำกว่า 40%
- ลำแซะ(นครราชสีมา)	275	36	36	34	34	0.00	0.30	ต่ำกว่า 40%
- ลำน้ำรอง(บุรีรัมย์)	121	31	31	29	29	0.04	0.36	ต่ำกว่า 30%
- สิรินธร(อุบลราชธานี)	1,966	44	44	44	44	10.68	6.62	ต่ำกว่า 50%
- ลำปลายมาศ(นครราชสีมา)	98	33	33	33	33	0.00	0.00	ต่ำกว่า 40%
ภาคกลาง						19.55	28.27	
- ป่าสักฯ(ลพบุรี)	960	10	10	9	9	0.00	1.04	ต่ำกว่า 10%
- ทับเสลา(อุทัยธานี)	160	24	24	24	24	0.00	0.00	ต่ำกว่า 30%
- กระเสียว(สุพรรณบุรี)	240	23	23	23	23	0.00	0.05	ต่ำกว่า 30%
- ศรีนครินทร์(กาญจนบุรี)	17,745	78	78	77	77	4.80	13.03	-
- วชิราลงกรณ์(กาญจนบุรี)	8,860	50	50	50	50	14.75	14.15	-
ภาคตะวันออก						3.01	1.76	
- ขุนด่านฯ(นครนายก)	224	12	12	12	12	0.49	0.10	ต่ำกว่า 20%
- คลองสิยยัด(ฉะเชิงเทรา)	420	14	14	14	14	0.00	0.25	ต่ำกว่า 20%
- บางพระฯ(ชลบุรี)	117	38	38	37	37	0.17	0.27	ต่ำกว่า 40%
- หองงปลาไหล(ระยอง)	164	57	57	57	57	0.35	0.00	-
- ประแสร์(ระยอง)	295	42	42	42	42	0.68	0.80	ต่ำกว่า 50%
- นฤปดินทรจินดา(ปราจีนบุรี)	295	19	19	20	20	0.78	0.24	ต่ำกว่า 30%
- พระปรัง(สระแก้ว)	97	55	55	55	55	0.51	0.07	-
- ดอกกราย(ระยอง)	71	35	35	35	35	0.00	0.02	ต่ำกว่า 40%
- คลองพระพุทธ(จันทบุรี)	70	37	38	38	38	0.00	0.01	ต่ำกว่า 40%
- คลองหลวง รัชชโลทร(ชลบุรี)	40	30	30	30	30	0.01	0.00	ต่ำกว่า 40%
- ห้วยยาง(สระแก้ว)	8	8	8	8	9	0.01	0.00	ต่ำกว่า 10%
- ห้วยตะเคียน(สระแก้ว)	10	10	10	10	10	0.01	0.00	ต่ำกว่า 20%
ภาคใต้						15.21	15.37	
- แก่งกระเจาน(เพชรบุรี)	710	40	40	40	41	2.56	0.86	ต่ำกว่า 50%
- ปรามบุรี(ประจวบคีรีขันธ์)	347	47	47	45	45	0.33	1.32	ต่ำกว่า 50%
- รัชชประภา(สุราษฎร์ธานี)	5,639	65	65	65	65	9.10	10.09	-
- บางยาง(ยะลา)	1,454	66	66	66	66	3.22	3.10	-

รณก. = ระดับน้ำเก็บกัก, ที่มา: กรมชลประทาน

การพยากรณ์อากาศและสภาพอากาศประจำวัน

ลักษณะอากาศทั่วไปและการพยากรณ์อากาศ ประจำวันที่ 20 มิถุนายน 2562 (เวลา 06.00 น.)

ลักษณะอากาศทั่วไป	
<p>พยากรณ์อากาศ 24 ชั่วโมงข้างหน้า บริเวณประเทศไทยตอนบนมีปริมาณและการกระจายฝนลดลง แต่ยังคงมีฝนตกหนักบางแห่งภาคใต้และภาคตะวันออก ขอให้ประชาชนบริเวณภาคใต้ฝั่งตะวันตกและภาคตะวันออก ระวังอันตรายจากฝนที่ตกหนักและฝนที่ตกสะสมไว้ด้วย สำหรับบริเวณทะเลอันดามันตอนบนมีคลื่นสูง 2-3 เมตร ส่วนอ่าวไทยตอนบนมีคลื่นสูงประมาณ 2 เมตร บริเวณที่มีฝนฟ้าคะนองคลื่นสูงมากกว่า 3 เมตร ขอให้ชาวเรือบริเวณดังกล่าวเพิ่มความระมัดระวังในการเดินเรือ เรือเล็กบริเวณทะเลอันดามันควรงดออกจากฝั่ง และหลีกเลี่ยงการเดินเรือในบริเวณที่มีฝนฟ้าคะนอง จนถึงวันที่ 23 มิ.ย. 62</p> <p>ลักษณะสำคัญทางอุตุนิยมวิทยา มรสุมตะวันตกเฉียงใต้กำลังแรงยังคงพัดปกคลุมทะเลอันดามัน และภาคใต้ ลักษณะเช่นนี้ทำให้บริเวณภาคตะวันออก และภาคใต้ยังคงมีฝนตกหนักบางแห่ง ส่วนภาคเหนือ ภาคตะวันออกเฉียงเหนือ และภาคกลางมีปริมาณและการกระจายฝนลดลง สำหรับคลื่นลมบริเวณทะเลอันดามันและอ่าวไทยตอนบนมีกำลังแรง</p>	
การพยากรณ์อากาศรายภาค	
ภาคเหนือ	มีเมฆเป็นส่วนใหญ่ กับมีฝนฟ้าคะนอง ร้อยละ 60 ของพื้นที่ ส่วนมากบริเวณจังหวัดแม่ฮ่องสอน เชียงใหม่ ลำพูน ลำปาง สุโขทัย กำแพงเพชร และตาก อุณหภูมิต่ำสุด 23-25 องศาเซลเซียส อุณหภูมิสูงสุด 32-35 องศาเซลเซียส ลมตะวันตก ความเร็ว 10-25 กม./ชม.
ภาคตะวันออกเฉียงเหนือ	มีเมฆบางส่วน กับมีฝนฟ้าคะนอง ร้อยละ 30 ของพื้นที่ ส่วนมากบริเวณจังหวัดเลย หนองบัวลำภู หนองคาย อุดรธานี บึงกาฬ สกลนคร และนครพนม อุณหภูมิต่ำสุด 23-26 องศาเซลเซียส อุณหภูมิสูงสุด 35-37 องศาเซลเซียส ลมตะวันตกเฉียงใต้ ความเร็ว 10-20 กม./ชม.
ภาคกลาง	มีเมฆเป็นส่วนใหญ่ กับมีฝนฟ้าคะนอง ร้อยละ 40 ของพื้นที่ ส่วนมากบริเวณจังหวัดอุทัยธานี กาญจนบุรี สุพรรณบุรี ราชบุรี และนครปฐม อุณหภูมิต่ำสุด 23-27 องศาเซลเซียส อุณหภูมิสูงสุด 34-35 องศาเซลเซียส ลมตะวันตกเฉียงใต้ ความเร็ว 10-25 กม./ชม.
ภาคตะวันออก	มีเมฆเป็นส่วนใหญ่ กับมีฝนฟ้าคะนอง ร้อยละ 40 ของพื้นที่ และมีฝนตกหนักบางแห่ง บริเวณจังหวัดชลบุรี ระยอง จันทบุรี และตราด อุณหภูมิต่ำสุด 24-27 องศาเซลเซียส อุณหภูมิสูงสุด 32-35 องศาเซลเซียส ลมตะวันตกเฉียงใต้ ความเร็ว 20-35 กม./ชม. ทะเลมีคลื่นสูงประมาณ 2 เมตร บริเวณที่มีฝนฟ้าคะนองคลื่นสูงมากกว่า 2 เมตร
ภาคใต้ฝั่งตะวันออก	มีเมฆเป็นส่วนใหญ่ กับมีฝนฟ้าคะนอง ร้อยละ 60 ของพื้นที่ ส่วนมากบริเวณจังหวัดสุราษฎร์ธานี นครศรีธรรมราช พัทลุง สงขลา ปัตตานี ยะลา และนราธิวาส อุณหภูมิต่ำสุด 23-27 องศาเซลเซียส อุณหภูมิสูงสุด 32-35 องศาเซลเซียส ลมตะวันตกเฉียงใต้ ความเร็ว 20-35 กม./ชม. ทะเลมีคลื่นสูงประมาณ 2 เมตร บริเวณที่มีฝนฟ้าคะนองคลื่นสูงมากกว่า 2 เมตร
ภาคใต้ฝั่งตะวันตก	มีเมฆมาก กับมีฝนฟ้าคะนอง ร้อยละ 70 ของพื้นที่ และมีฝนตกหนักบางแห่ง บริเวณจังหวัดภูเก็ต กระบี่ ตรัง และสตูล อุณหภูมิต่ำสุด 23-26 องศาเซลเซียส อุณหภูมิสูงสุด 32-34 องศาเซลเซียส ตั้งแต่จังหวัดภูเก็ตขึ้นมา: ลมตะวันตกเฉียงใต้ ความเร็ว 20-40 กม./ชม. ทะเลมีคลื่นสูง 2-3 เมตร บริเวณที่มีฝนฟ้าคะนองคลื่นสูงมากกว่า 3 เมตร ตั้งแต่จังหวัดกระบี่ลงไป: ลมตะวันตกเฉียงใต้ ความเร็ว 20-35 กม./ชม. ทะเลมีคลื่นสูงประมาณ 2 เมตร บริเวณที่มีฝนฟ้าคะนองคลื่นสูงมากกว่า 2 เมตร
กรุงเทพมหานครและปริมณฑล	มีเมฆเป็นส่วนใหญ่ กับมีฝนฟ้าคะนอง ร้อยละ 40 ของพื้นที่ อุณหภูมิต่ำสุด 26-28 องศาเซลเซียส อุณหภูมิสูงสุด 32-35 องศาเซลเซียส ลมตะวันตกเฉียงใต้ ความเร็ว 10-30 กม./ชม.

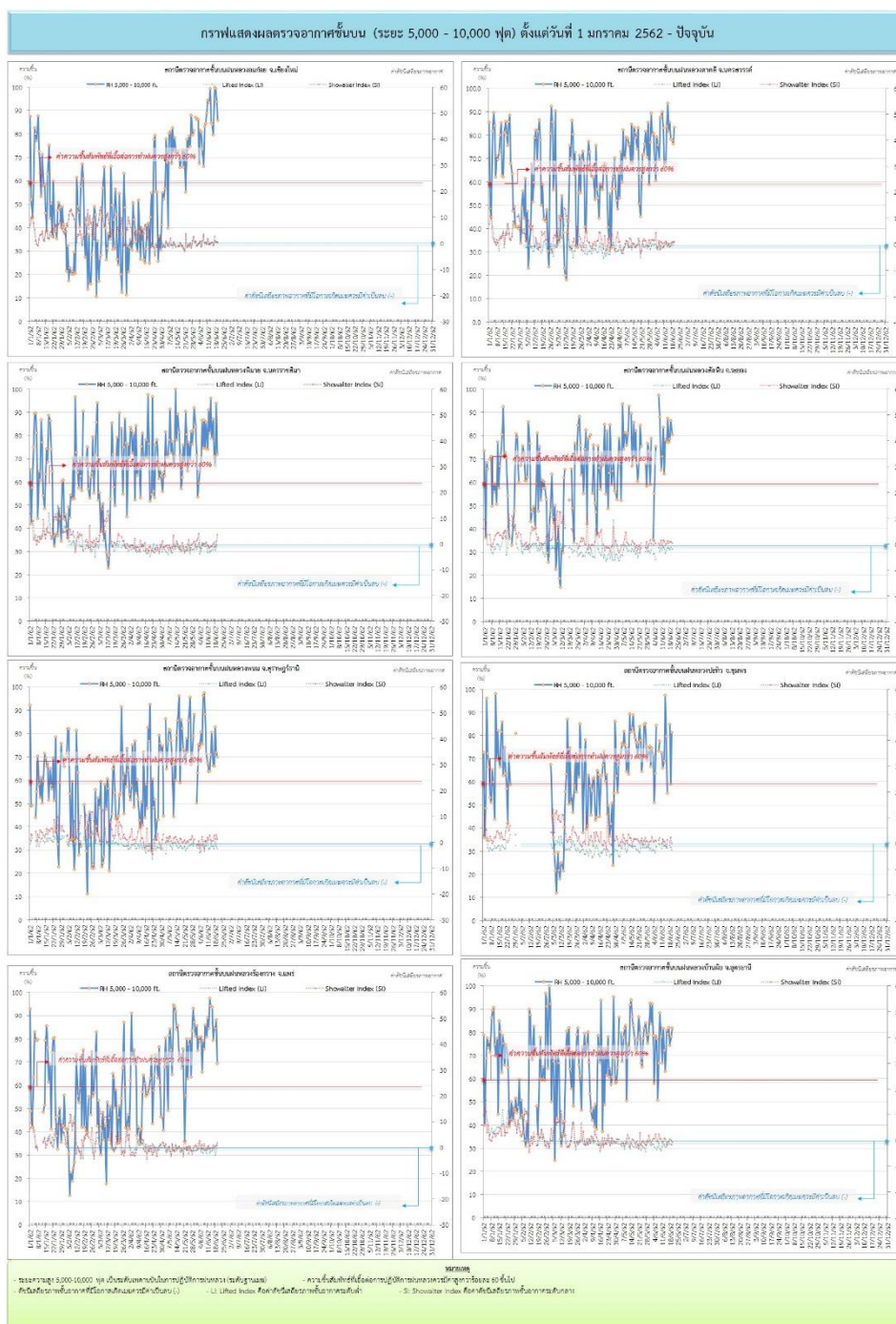
ที่มา: กรมอุตุนิยมวิทยา

ข้อมูลความชื้นจากการตรวจอากาศชั้นบน (Sounding) ระยะความสูง 5,000 - 10,000 ฟุต

ภาค	สถานีตรวจอากาศ	ความชื้นสัมพัทธ์ (%)					ความไม่เสถียรภาพของมวลอากาศ (LI)
		16 มิ.ย.	17 มิ.ย.	18 มิ.ย.	19 มิ.ย.	20 มิ.ย.	
ภาคเหนือ	สถานีเรดาร์ฝนหลวงมก๋อย	80	100	100	94	86	0.3
	สถานีตรวจอากาศเคลื่อนที่ร้องกวาง	80	85	85	89	70	0.6
ภาคกลาง	สถานีเรดาร์ฝนหลวงตาคี	86	79	78	77	84	1.1
ภาคตะวันออกเฉียงเหนือ	สถานีเรดาร์ฝนหลวงพิมาย	88	72	68	94	72	-0.4
	สถานีตรวจอากาศเคลื่อนที่บ้านฝื่อ	80	83	75	79	82	-1.6
ภาคตะวันออก	สถานีเรดาร์ฝนหลวงสัตหีบ	88	78	79	87	81	-2
ภาคใต้	สถานีเรดาร์ฝนหลวงพนม	67	67	83	72	70	-2.5
	สถานีตรวจอากาศเคลื่อนที่ปะทิว	56	n/a	85	59	82	-2.6

หมายเหตุ : LI (Lifted Index) คือ ดัชนีที่ใช้บอกความไม่เสถียรภาพของมวลอากาศ ในระดับ 50 มิลลิบาร์ ควรมีค่าต่ำกว่า -2 ซึ่งจะมีโอกาสเกิดเมฆในแนวตั้งและพัฒนาตัวเป็นกลุ่มฝนได้

๑ กราฟแสดงแนวโน้มความชื้นอากาศชั้นบนและดัชนีเสถียรภาพอากาศ (ระหว่างวันที่ 1 มกราคม - 20 มิถุนายน 2562)



การปฏิบัติการฝนหลวงประจำวัน

๑ สรุปผลปฏิบัติการฝนหลวงประจำวัน ที่ 19 มิถุนายน 2562

ภาค/หน่วยฯ	หน่วยปฏิบัติการ (หน่วย)	เครื่องบิน ผล./ทอ. (ลำ)	จำนวนเที่ยวบิน (เที่ยว)	จำนวนชั่วโมงบิน (ชั่วโมง)	ปริมาณการใช้สารฝนหลวง (ตัน/นัด)	จังหวัดที่มีการรายงานฝนตก (จำนวนจังหวัด/อ่างเก็บน้ำเป้าหมาย)
เหนือ	2	3/-	4	7:55	6.00/-	2/1
- เชียงใหม่	1	1/-	2	3:50	4.00/-	มีฝนตกเล็กน้อย บริเวณพื้นที่ จ.เชียงราย(เมืองเชียงราย เวียงชัย แม่ลาว) และอ่างเก็บน้ำแม่สรวย จ.เชียงราย(แม่สรวย)
- ดาก	1	2/-	2	4:05	2.00/-	มีฝนตกเล็กน้อย บริเวณพื้นที่การเกษตร จ.พิจิตร(ทับคล้อ)
กลาง	2	6/-	8	8:50	5.60/-	5/3
- ลพบุรี	1	3/-	4	5:10	2.80/-	มีฝนตกเล็กน้อย บริเวณพื้นที่การเกษตร จ.ลพบุรี(พัฒนานิคม ชัยบาดาล ลำสนธิ) จ.สระบุรี(วังม่วง) จ.เพชรบูรณ์(ศรีเทพ วิเชียรบุรี) และพื้นที่ลุ่มรับน้ำเขื่อนป่าสักชลสิทธิ์ อ่างเก็บน้ำ กุดตาเพชร
- ราชบุรี	1	3/-	4	3:40	2.80/-	มีฝนตกเล็กน้อยถึงปานกลางบางแห่ง บริเวณพื้นที่การเกษตร จ.ราชบุรี(บ้านคา ปากท่อ) จ.กาญจนบุรี(ด่านมะขามเตี้ย เมืองกาญจนบุรี ท่าม่วง ท่ามะกา) และพื้นที่ลุ่มรับน้ำอ่างเก็บน้ำห้วยสำนักไม้เต็ง จ.ราชบุรี
ตะวันออกเฉียงเหนือ	3	8/2	8	13:37	7.00/12	3/1
- นครราชสีมา	1	5/2	4	6:57	3.00/12	มีฝนตกเล็กน้อย บริเวณพื้นที่การเกษตร จ.นครราชสีมา (ปากช่อง) พื้นที่ลุ่มรับน้ำเขื่อนลำพระเพลิง จ.นครราชสีมา (วังน้ำเขียว)
- ขอนแก่น	1	2/-	2	3:50	2.00/-	ไม่มีฝนตกจากการปฏิบัติการฝนหลวง
- อุบลราชธานี	1	1/-	2	2:50	2.00/-	มีฝนตกเล็กน้อย บริเวณพื้นที่การเกษตร จ.อุบลราชธานี (เดชอุดม) จ.ศรีสะเกษ(กันทรลักษ์)
ตะวันออก	1	3/-	6	8:30	4.20/-	1/1
- สระแก้ว	1	3/-	6	8:30	4.20/-	มีฝนตกเล็กน้อย บริเวณพื้นที่ จ.ฉะเชิงเทรา(สนามชัยเขต ท่าตะเกียบ) และพื้นที่ลุ่มรับน้ำอ่างเก็บน้ำคลองสิียด จ.ฉะเชิงเทรา
ใต้	3	3/2	0	0:00	0.00/-	-/-
- หัวหิน	1	3/-	0	0:00	0.00/-	ไม่ปฏิบัติการฝนหลวง เนื่องจากลมชั้นบนมีกำลังแรง ส่งผลให้เมฆคิวมูลัสในพื้นที่เป้าหมายมีการพัฒนาตัวและสลายตัวอย่างรวดเร็ว
- สุราษฎร์ธานี	1	-/1	0	0:00	0.00/-	ไม่ปฏิบัติการฝนหลวง เนื่องจากลมชั้นบนมีกำลังแรง ส่งผลให้เมฆคิวมูลัสในพื้นที่เป้าหมายไม่พัฒนาตัวและสลายตัวอย่างรวดเร็ว
- สงขลา	1	-/1	0	0:00	0.00/-	ไม่ปฏิบัติการฝนหลวง เนื่องจาก รอสับสนุนเครื่องบินจากทางกองทัพอากาศ
รวม	10	22/4	26	38:52	22.80/12	11/6

๑ สรุปผลรวมปฏิบัติการตั้งแต่เริ่มตั้งหน่วยปฏิบัติการฝนหลวง (1 มีนาคม - 19 มิถุนายน 2562)

ตั้งแต่เริ่มตั้งหน่วยปฏิบัติการฝนหลวง เมื่อวันที่ 1 มีนาคม - 19 มิถุนายน 2562 มีการขึ้นปฏิบัติการฝนหลวง จำนวน 105 วัน มีวันฝนตกจากการปฏิบัติการฝนหลวงคิดเป็นร้อยละ 90.07 ขึ้นปฏิบัติงานจำนวน 2,841 เที่ยวบิน (4,071:56 ชั่วโมงบิน) ปริมาณการใช้สารฝนหลวง 2,268.45 ตัน พลุซิลเวอร์ไอโอไดต์สำหรับภารกิจปฏิบัติการฝนหลวง จำนวน 2,660 นัด พลุแคลเซียมคลอไรด์สำหรับภารกิจปฏิบัติการฝนหลวง จำนวน 165 นัด พลุโซเดียมคลอไรด์สำหรับภารกิจปฏิบัติการฝนหลวง จำนวน 209 นัด จังหวัดที่มีรายงานฝนตกรวม 57 จังหวัด

ภาค - ศูนย์/หน่วยปฏิบัติการฯ	ขึ้นบิน (วัน)	ฝนตก (วัน)	จำนวน เที่ยวบิน (เที่ยว)	จำนวน ชั่วโมงบิน (ชั่วโมง)	ปริมาณ สารฝนหลวง (ตัน/AgI,CaCl ₂ ,NaCl นัด)	จังหวัดที่มีรายงานฝนตก (ทั้งการสังเกตด้วยสายตา/การตรวจวัดด้วย เรดาร์ และเครื่องวัดน้ำฝนอัตโนมัติ)
เหนือ	78	70	399	726:55	317.80/1439	24 จังหวัด
- เชียงใหม่ (เปิดหน่วยฯ ตั้งแต่วันที่ 1 มี.ค. 62 เป็นต้นไป)	60	48	188	327:40	171.80/238	บริเวณที่มีฝนตก ได้แก่ เชียงราย เชียงใหม่ ตาก น่าน พะเยา แพร่ ลำปาง ลำพูน (8 จังหวัด)
- พิษณุโลก (เปิดหน่วยฯ ตั้งแต่วันที่ 1 มี.ค. 62 - 31 พ.ค. 62)	59	41	161	324:25	102.30/1201	บริเวณที่มีฝนตก ได้แก่ กำแพงเพชร เชียงใหม่ ตาก น่าน พะเยา พิจิตร พิษณุโลก เพชรบูรณ์ ลำปาง สุโขทัย อุตรดิตถ์ นครสวรรค์ ลพบุรี ขอนแก่น ชัยภูมิ นครราชสีมา มหาสารคาม ร้อยเอ็ด เลย สกลนคร สุรินทร์ (21 จังหวัด)
- ตาก (เปิดหน่วยฯ ตั้งแต่วันที่ 1 มี.ย. 62 เป็นต้นไป)	16	14	50	74:50	43.70	บริเวณที่มีฝนตก ได้แก่ ตาก พิจิตร เพชรบูรณ์ สุโขทัย พิษณุโลก (5 จังหวัด)
กลาง	90	84	899	1158:30	630.70/-	12 จังหวัด
- นครสวรรค์ (เปิดหน่วยฯ ตั้งแต่วันที่ 1-31 มี.ค. 62)	14	12	67	103:20	54.40/-	บริเวณที่มีฝนตก ได้แก่ ชัยนาท นครสวรรค์ ลพบุรี สระบุรี อุทัยธานี (5 จังหวัด)
- กาญจนบุรี (เปิดหน่วยฯ ตั้งแต่วันที่ 1 มี.ค. 62 - 31 พ.ค. 62)	65	59	388	440:25	268.60/-	บริเวณที่มีฝนตก ได้แก่ กาญจนบุรี สุพรรณบุรี อุทัยธานี ชัยนาท (4 จังหวัด)
- ลพบุรี (เปิดหน่วยฯ ตั้งแต่วันที่ 1 เม.ย. 62 เป็นต้นไป)	73	69	395	561:15	275.50/-	บริเวณที่มีฝนตก ได้แก่ ชัยนาท นครสวรรค์ ลพบุรี สระบุรี อุทัยธานี เพชรบูรณ์ สิงห์บุรี สุพรรณบุรี อ่างทอง พิจิตร (10 จังหวัด)
- ราชบุรี (เปิดหน่วยฯ ตั้งแต่วันที่ 1 มี.ย. 62 เป็นต้นไป)	11	10	49	53:30	32.20/-	บริเวณที่มีฝนตก ได้แก่ กาญจนบุรี ราชบุรี สุพรรณบุรี (3 จังหวัด)
ตะวันออกเฉียงเหนือ	97	95	633	981:46	592.85/1595	16 จังหวัด
- นครราชสีมา (เปิดหน่วยฯ ระหว่างวันที่ 1 เม.ย. 62 เป็นต้นไป)	79	78	382	602:26	327.95/454	บริเวณที่มีฝนตก ได้แก่ นครราชสีมา บุรีรัมย์ มหาสารคาม สุรินทร์ ศรีสะเกษ ร้อยเอ็ด ชัยภูมิ อุบลราชธานี ขอนแก่น (9 จังหวัด)
- อุดรธานี (เปิดหน่วยฯ ตั้งแต่วันที่ 1 มี.ค. - 20 พ.ค. 62)	56	54	140	204:25	152.40/1141	บริเวณที่มีฝนตก ได้แก่ กาฬสินธุ์ ขอนแก่น เลย ชัยภูมิ หนองบัวลำภู สกลนคร อุดรธานี นครพนม (8 จังหวัด)

ภาค - ศูนย์/หน่วยปฏิบัติการฯ	ชั้นบิน (วัน)	ฝนตก (วัน)	จำนวน เที่ยวบิน (เที่ยว)	จำนวน ชั่วโมงบิน (ชั่วโมง)	ปริมาณ สารฝนหลวง (ตัน/AgI,CaCl ₂ ,NaCl น้ด)	จังหวัดที่มีรายงานฝนตก (ทั้งการสังเกตด้วยสายตา/การตรวจวัดด้วย เรดาร์ และเครื่องวัดน้ำฝนอัตโนมัติ)
- ขอนแก่น (เปิดหน่วยฯ ตั้งแต่วันที่ 20 พ.ค. 62 เป็นต้นไป)	26	23	71	111:30	74.00/-	บริเวณที่มีฝนตก ได้แก่ ขอนแก่น ชัยภูมิ ร้อยเอ็ด มหาสารคาม เลย หนองบัวลำภู อุดรธานี (7 จังหวัด)
- บุรีรัมย์ (เปิดหน่วยฯ ตั้งแต่วันที่ 7-31 มี.ค. 62)	13	10	37	58:50	34.50/-	บริเวณที่มีฝนตก ได้แก่ นครราชสีมา บุรีรัมย์ ยโสธร ร้อยเอ็ด ศรีสะเกษ อุบลราชธานี (6 จังหวัด)
- อุบลราชธานี (เปิดหน่วยฯ ตั้งแต่วันที่ 17 มิ.ย. 62 เป็นต้นไป)	2	2	3	4:35	4.00/-	บริเวณที่มีฝนตก ได้แก่ ศรีสะเกษ อุบลราชธานี (2 จังหวัด)
ตะวันออก	91	86	533	723:00	357.60/-	8 จังหวัด
- จันทบุรี (เปิดหน่วยฯ ตั้งแต่วันที่ 1 มี.ค. 62 – 31 พ.ค. 62)	74	70	428	584:55	286.90/-	บริเวณที่มีฝนตก ได้แก่ จันทบุรี ฉะเชิงเทรา สระแก้ว ชลบุรี ตราด ระยอง ปราจีนบุรี นครนายก (8 จังหวัด)
- สระแก้ว (เปิดหน่วยฯ ตั้งแต่วันที่ 1 มิ.ย. 62 เป็นต้นไป)	17	16	105	138:05	70.70/-	บริเวณที่มีฝนตก ได้แก่ จันทบุรี สระแก้ว ฉะเชิงเทรา (3 จังหวัด)
ใต้	74	73	377	481:45	369.50/-	11 จังหวัด
- หัวหิน (เปิดหน่วยฯ ตั้งแต่วันที่ 1 มี.ค. 62 เป็นต้นไป)	63	59	289	361:00	198.80/-	บริเวณที่มีฝนตก ได้แก่ ประจวบคีรีขันธ์ เพชรบุรี ราชบุรี (3 จังหวัด)
- สุราษฎร์ธานี (เปิดหน่วยฯ ตั้งแต่วันที่ 26 มี.ค. 62 เป็นต้นไป)	34	30	41	55:10	82.00	บริเวณที่มีฝนตก ได้แก่ กระบี่ นครศรีธรรมราช พังงา สุราษฎร์ธานี ชุมพร (5 จังหวัด)
- สงขลา (เปิดหน่วยฯ ตั้งแต่วันที่ 1 มี.ค. 62 เป็นต้นไป)	43	40	47	65:35	88.70	บริเวณที่มีฝนตก ได้แก่ นราธิวาส พัทลุง สงขลา นครศรีธรรมราช (4 จังหวัด)

กลุ่มวิชาการปฏิบัติการฝนหลวง กองปฏิบัติการฝนหลวง กรมฝนหลวงและการบินเกษตร