



# รายงานการปฏิบัติการฝนหลวง ประจำปี 2562

ประจำวันที่ 10 มิถุนายน 2562

และผลการปฏิบัติการฝนหลวงประจำวันที่ 9 มิถุนายน 2562

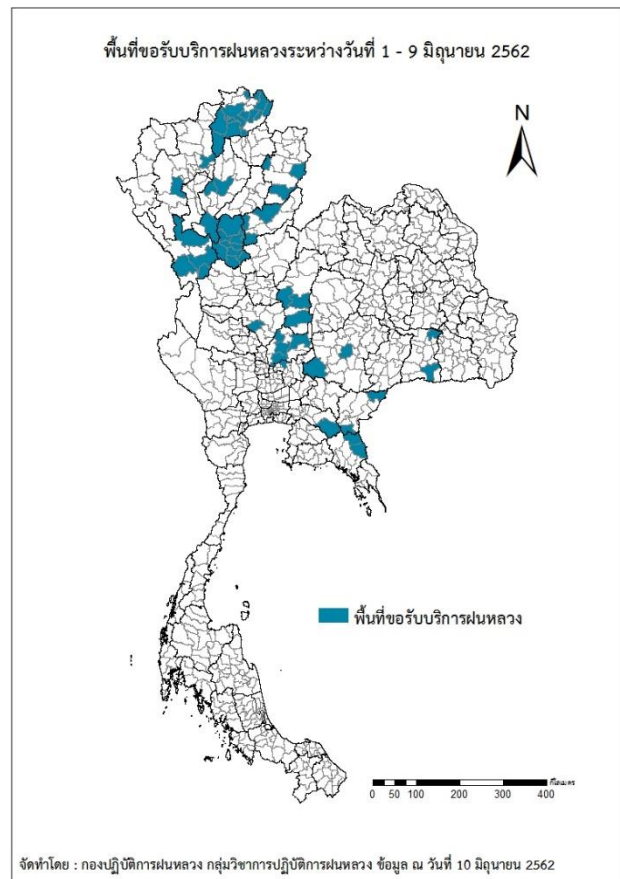
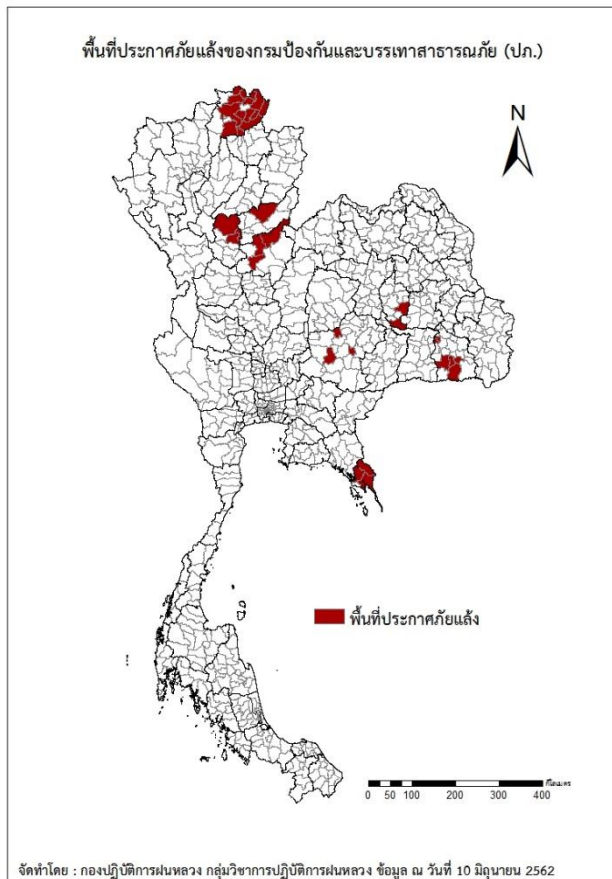
กลุ่มวิชาการปฏิบัติการฝนหลวง กองปฏิบัติการฝนหลวงกรมฝนหลวงและการบินเกษตร

royalrainmaking\_academic@hotmail.com

## การคาดหมายพื้นที่ประสบภัยแล้ง

จังหวัดที่ได้รับผลกระทบภัยแล้งตามรายงานของกรมป้องกันและบรรเทาสาธารณภัย (ปภ.) ณ วันที่ 10 มิถุนายน 2562 (เวลา 06.00 น.)

มีทั้งสิ้น 10 จังหวัด 36 อำเภอ 153 ตำบล 1,216 หมู่บ้าน



ภาค	รายชื่อจังหวัด (อำเภอ) ที่ประกาศภัยแล้ง	จำนวนจังหวัดที่ประกาศภัยแล้ง
เหนือ	พิจิตร(วัดโบสถ์ ชชาติตระการ เมือง), อุตรดิตถ์(ท่าปลา), พิจิตร(สากเหล็ก), เชียงราย (เมือง ป่าแดด เชียงแสน พญาเม็งราย แม่สาย พาน เทิง แม่จัน เชียงของ เวียงชัย เวียงแก่น ขุนตาล ดอยหลวง), สุโขทัย(สวรรคโลก ศรีนคร ศรีสำนาลัย)	5(21)
กลาง	-	-
ตะวันออกเฉียงเหนือ	ศรีสะเกษ(เมืองจันทร์ ขุขันธ์ ไพรบึง ศรีรัตนะ โพธิ์ศรีสุวรรณ ขุนหาญ), นครราชสีมา (เฉลิมพระเกียรติ สูงเนิน พระทองคำ), มหาสารคาม(วาปีปทุม พยัญภูพิสัย)	3(11)
ตะวันออก	ตราด(เมืองตราด เขาสมิง บ่อไร่), ชลบุรี(เกาะสีชัง)	2(4)
ใต้	-	-
รวม จำนวนจังหวัด(อำเภอ) ที่ประกาศภัยแล้ง		10(36)

พื้นที่ขอรับบริการฝนหลวง (ระหว่างวันที่ 1 - 9 มิถุนายน 2562)

ภาค	รายชื่อจังหวัด (อำเภอ) ที่มีผู้ขอรับบริการ	จำนวนผู้ขอรับบริการ (ราย)
เหนือ	ตาก(วังเจ้า เมืองตาก สามเงา แม่สอด), น่าน(น่าน้อย บ้านหลวง แม่จริม), พิจิตร(วังทรายพูน สากเหล็ก โพธิ์ประทับช้าง), ลำปาง(ห้างฉัตร เถิน เมืองลำปาง), สุโขทัย(กงไกรลาส ศิริมาศ ท่งเสด็จ บ้านด่านลานหอย ศรีนคร ศรีสันตลักษ์ ศรีสำโรง สวรรคโลก เมืองสุโขทัย), อุตรดิตถ์(ท่าปลา พิชัย ลับแล), เชียงราย(ขุนตาล ป่าแดด พญาเม็งราย พาน เชียงของ เชียงแสน เมืองเชียงราย เวียงชัย เวียงป่าเป้า เวียงแก่น แม่ลาว แม่สรวย), เชียงใหม่ (ดอยสะเก็ด จอมทอง), เพชรบูรณ์(ชนแดน วิเชียรบุรีหนองไผ่)	22
กลาง	นครสวรรค์(พยุหะคีรี), ลพบุรี(ชัยบาดาล หนองม่วง เมืองลพบุรี โคกสำโรง), สระบุรี (พระพุทธบาท)	6
ตะวันออกเฉียงเหนือ	นครราชสีมา(ปากช่อง เมืองนครราชสีมา), สุรินทร์(สังขะ รัตนบุรี)	4
ตะวันออก	จันทบุรี(โป่งน้ำร้อน สอยดาว), ฉะเชิงเทรา(ท่าตะเกียบ), สระแก้ว(ตาพระยา วังสมบูรณ์)	8
ใต้	ไม่มีการขอรับบริการ	0
รวม	17 จังหวัด (59 อำเภอ)	40

สถานการณ์ปริมาณน้ำเก็บกักในอ่างเก็บน้ำที่สำคัญ

	ความจุของ อ่างที่ รนก. <sup>1</sup> (ล้าน ลบ.ม.)	ปริมาณน้ำในอ่างฯ (%)				ปริมาณน้ำ ไหลลงอ่างฯ (ล้าน ลบ.ม.)	ปริมาณน้ำ ระบาย (ล้าน ลบ.ม.)	ระดับน้ำ
		6 มิ.ย.	7 มิ.ย.	8 มิ.ย.	9 มิ.ย.	9 มิ.ย.	9 มิ.ย.	
<b>ภาคเหนือ</b>						<b>7.79</b>	<b>43.08</b>	
- ภูมิพล(ตาก)	13,462	43	42	42	42	0.00	21.00	ต่ำกว่า 50%
- สิริกิติ์(อุดรดิตถ์)	9,510	43	43	43	42	4.57	20.20	ต่ำกว่า 50%
- แม่งค้อ(เชียงใหม่)	265	37	37	37	37	0.12	0.12	ต่ำกว่า 40%
- แม่กวางฯ(เชียงใหม่)	263	22	22	22	22	0.30	0.04	ต่ำกว่า 30%
- กิวลม(ลำปาง)	106	53	53	53	53	0.41	0.29	-
- กิวคองหมา(ลำปาง)	170	42	42	42	42	0.13	0.13	ต่ำกว่า 50%
- แควน้อยฯ(พิษณุโลก)	939	20	20	20	20	2.26	1.30	ต่ำกว่า 30%
- แม่มอก(ลำปาง)	110	33	33	33	33	0.00	0.00	ต่ำกว่า 40%
<b>ภาคตะวันออกเฉียงเหนือ</b>						<b>6.31</b>	<b>3.32</b>	
- ห้วยหลวง(อุดรธานี)	135	23	23	23	23	0.46	0.14	ต่ำกว่า 30%
- น้ำอูน(สกลนคร)	520	48	48	48	48	0.00	0.00	ต่ำกว่า 50%
- น้ำพุง(สกลนคร)	166	34	35	34	34	0.18	0.56	ต่ำกว่า 40%
- จุฬารักษ์(ชัยภูมิ)	164	50	49	49	49	0.18	0.52	ต่ำกว่า 50%
- อุบลรัตน์(ขอนแก่น)	2,431	25	25	25	25	3.10	0.50	ต่ำกว่า 30%
- ลำปาว(กาฬสินธุ์)	1,980	29	29	29	29	0.96	0.96	ต่ำกว่า 30%
- ลำตะคอง(นครราชสีมา)	314	54	54	54	54	0.00	0.09	-
- ลำพระเพลิง(นครราชสีมา)	110	14	14	14	14	0.13	0.00	ต่ำกว่า 20%
- มูลบน(นครราชสีมา)	141	30	31	31	31	0.13	0.00	ต่ำกว่า 40%
- ลำแพระ(นครราชสีมา)	275	36	36	36	36	0.37	0.50	ต่ำกว่า 40%
- ลำน้ำรอง(บุรีรัมย์)	121	31	31	31	31	0.10	0.05	ต่ำกว่า 40%
- สิรินคร(อุบลราชธานี)	1,966	44	44	44	44	0.61	0.00	ต่ำกว่า 50%
- ลำปลายมาศ(นครราชสีมา)	98	33	33	33	33	0.09	0.00	ต่ำกว่า 40%
<b>ภาคกลาง</b>						<b>12.67</b>	<b>26.14</b>	
- ป่าสักฯ(ลพบุรี)	960	11	10	10	10	0.00	1.05	ต่ำกว่า 20%
- ทับเสลา(อุทัยธานี)	160	24	24	24	24	0.00	0.00	ต่ำกว่า 30%
- กระเสียว(สุพรรณบุรี)	240	23	23	23	23	0.43	0.05	ต่ำกว่า 30%
- ศรีนครินทร์(กาญจนบุรี)	17,745	78	78	78	78	3.72	11.96	-
- วชิราลงกรณ์(กาญจนบุรี)	8,860	51	51	51	51	8.52	13.08	-
<b>ภาคตะวันออก</b>						<b>5.93</b>	<b>5.04</b>	
- ชุนด่านฯ(นครนายก)	224	13	13	12	12	0.07	1.00	ต่ำกว่า 20%
- คลองสิยยัด(ฉะเชิงเทรา)	420	16	15	15	15	0.30	1.35	ต่ำกว่า 20%
- บางพระ(ชลบุรี)	117	38	38	39	39	0.18	0.27	ต่ำกว่า 40%
- นองปลาไหล(ระยอง)	164	53	53	55	57	2.70	0.02	-
- ประแสร์(ระยอง)	295	41	42	42	42	0.96	0.80	ต่ำกว่า 50%
- นฤปดินทรจินดา(ปราจีนบุรี)	295	20	20	19	19	0.22	0.56	ต่ำกว่า 20%
- พระปรัง(สระแก้ว)	97	55	55	55	55	0.18	0.26	-
- ดอกกราย(ระยอง)	71	34	35	35	35	0.37	0.00	ต่ำกว่า 40%
- คลองพระพุทธ(จันทบุรี)	70	39	38	38	38	0.48	0.67	ต่ำกว่า 40%
- คลองหลวง รัชชโลทร(ชลบุรี)	40	29	28	29	29	0.39	0.11	ต่ำกว่า 40%
- ห้วยยาง(สระแก้ว)	8	8	8	8	8	0.08	0.00	ต่ำกว่า 10%
- ห้วยตะเคียน(สระแก้ว)	10	10	10	10	10	0.00	0.00	ต่ำกว่า 20%
<b>ภาคใต้</b>						<b>9.75</b>	<b>15.31</b>	
- แก่งกระเจาน(เพชรบุรี)	710	39	39	39	39	0.97	0.86	ต่ำกว่า 40%
- ปราณบุรี(ประจวบคีรีขันธ์)	347	49	49	48	48	0.25	1.32	ต่ำกว่า 50%
- รัชชประภา(สุราษฎร์ธานี)	5,639	65	65	65	65	4.93	10.10	-
- บางกลาง(ยะลา)	1,454	66	67	67	67	3.60	3.03	-

<sup>1</sup>รณก. = ระดับน้ำเก็บกัก, ที่มา: กรมชลประทาน

การพยากรณ์อากาศและสภาพอากาศประจำวัน

ลักษณะอากาศทั่วไปและการพยากรณ์อากาศ ประจำวันที่ 10 มิถุนายน 2562 (เวลา 06.00 น.)

ลักษณะอากาศทั่วไป	
<p>พยากรณ์อากาศ 24 ชั่วโมงข้างหน้า บริเวณด้านตะวันตกของภาคกลาง ภาคตะวันออก และภาคใต้ ยังคงมีฝนต่อเนื่อง และมีฝนตกหนักบางแห่ง ขอให้ประชาชนบริเวณดังกล่าวระวังอันตรายจากฝนตกหนักและฝนที่ตกสะสม ซึ่งอาจทำให้เกิดน้ำท่วมฉับพลันและน้ำป่าไหลหลากได้</p> <p>ลักษณะสำคัญทางอุตุนิยมวิทยา มรสุมตะวันตกเฉียงใต้ที่พัดปกคลุมทะเลอันดามันและภาคใต้มีกำลังปานกลาง ลักษณะเช่นนี้ทำให้ภาคใต้ด้านตะวันตกของภาคกลางและภาคตะวันออก ยังคงมีฝนต่อเนื่อง โดยมีฝนตกหนักบางแห่ง</p>	
การพยากรณ์อากาศรายภาค	
ภาคเหนือ	มีเมฆเป็นส่วนมาก กับมีฝนฟ้าคะนอง ร้อยละ 40 ของพื้นที่ ส่วนมากบริเวณจังหวัดแม่ฮ่องสอน เชียงใหม่ เชียงราย ลำพูน ลำปาง พะเยา แพร่ น่าน พิจิตร โลก อำแพงเพชร ตาก และเพชรบูรณ์ อุณหภูมิต่ำสุด 24-26 องศาเซลเซียส อุณหภูมิสูงสุด 34-37 องศาเซลเซียส ลมตะวันตก ความเร็ว 10-20 กม./ชม.
ภาคอ.เฉียงเหนือ	มีเมฆบางส่วน กับมีฝนฟ้าคะนอง ร้อยละ 20 ของพื้นที่ ส่วนมากบริเวณจังหวัดเลย ชัยภูมิ นครราชสีมา บุรีรัมย์ สุรินทร์ ศรีสะเกษ และอุบลราชธานี อุณหภูมิต่ำสุด 24-26 องศาเซลเซียส อุณหภูมิสูงสุด 34-35 องศาเซลเซียส ลมตะวันตกเฉียงใต้ ความเร็ว 10-20 กม./ชม.
ภาคกลาง	มีเมฆเป็นส่วนมาก กับมีฝนฟ้าคะนอง ร้อยละ 60 ของพื้นที่ และมีฝนตกหนักบางแห่ง บริเวณจังหวัดราชบุรี กาญจนบุรี และอุทัยธานี อุณหภูมิต่ำสุด 23-26 องศาเซลเซียส อุณหภูมิสูงสุด 34-36 องศาเซลเซียส ลมตะวันตกเฉียงใต้ ความเร็ว 10-25 กม./ชม.
ภาคตะวันออก	มีฝนฟ้าคะนอง ร้อยละ 60 ของพื้นที่ และมีฝนตกหนักบางแห่ง บริเวณจังหวัดระยอง จันทบุรี และตราด อุณหภูมิต่ำสุด 24-28 องศาเซลเซียส อุณหภูมิสูงสุด 31-35 องศาเซลเซียส ลมตะวันตกเฉียงใต้ ความเร็ว 20-35 กม./ชม. ทะเลมีคลื่นสูงประมาณ 2 เมตร บริเวณที่มีฝนฟ้าคะนองคลื่นสูงมากกว่า 3 เมตร
ภาคใต้ฝั่งตะวันออก	มีฝนฟ้าคะนอง ร้อยละ 60 ของพื้นที่ ส่วนมากบริเวณจังหวัดเพชรบุรี ประจวบคีรีขันธ์ ชุมพร สุราษฎร์ธานี นครศรีธรรมราช พัทลุง และสงขลา อุณหภูมิต่ำสุด 24-26 องศาเซลเซียส อุณหภูมิสูงสุด 33-35 องศาเซลเซียส ลมตะวันตกเฉียงใต้ ความเร็ว 15-35 กม./ชม. ทะเลมีคลื่นสูง 1-2 เมตร บริเวณที่มีฝนฟ้าคะนองคลื่นสูงมากกว่า 2 เมตร
ภาคใต้ฝั่งตะวันตก	มีฝนฟ้าคะนอง ร้อยละ 70 ของพื้นที่ และมีฝนตกหนักบางแห่ง บริเวณจังหวัดระนอง พังงา และภูเก็ต อุณหภูมิต่ำสุด 23-25 องศาเซลเซียส อุณหภูมิสูงสุด 27-32 องศาเซลเซียส ลมตะวันตกเฉียงใต้ ความเร็ว 20-35 กม./ชม. ทะเลมีคลื่นสูงประมาณ 2 เมตร บริเวณที่มีฝนฟ้าคะนองคลื่นสูงมากกว่า 2 เมตร
กรุงเทพมหานครและปริมณฑล	มีเมฆเป็นส่วนมาก กับมีฝนฟ้าคะนอง ร้อยละ 60 ของพื้นที่ และมีฝนตกหนักบางแห่ง ส่วนมากในระหว่างบ่ายถึงค่ำ อุณหภูมิต่ำสุด 25-26 องศาเซลเซียส อุณหภูมิสูงสุด 33-35 องศาเซลเซียส ลมตะวันตกเฉียงใต้ ความเร็ว 10-30 กม./ชม.

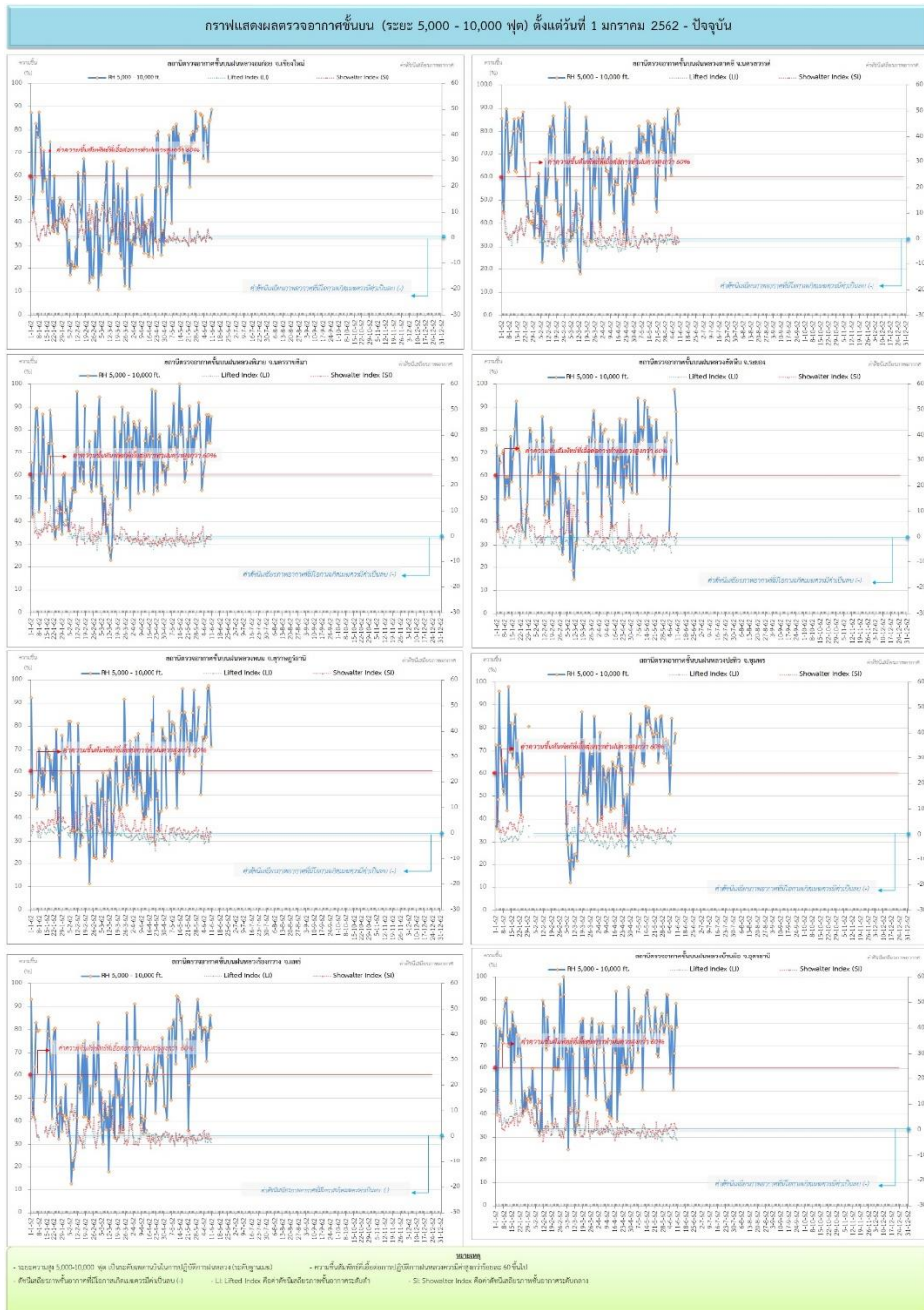
ที่มา: กรมอุตุนิยมวิทยา

ข้อมูลความชื้นจากการตรวจอากาศชั้นบน (Sounding) ระยะความสูง 5,000 - 10,000 ฟุต

ภาค	สถานีตรวจอากาศ	ความชื้นสัมพัทธ์ (%)					ความไม่เสถียรภาพของมวลอากาศ (LI)
		6 มิ.ย.	7 มิ.ย.	8 มิ.ย.	9 มิ.ย.	10 มิ.ย.	
ภาคเหนือ	สถานีเรดาร์ฝนหลวงอมก๋อย	74	67	84	85	89	-0.5
	สถานีตรวจอากาศเคลื่อนที่ร่องกวาง	66	80	76	86	81	-2.3
ภาคกลาง	สถานีเรดาร์ฝนหลวงตาคี	70	88	88	90	84	-1.1
ภาคตะวันออกเฉียงเหนือ	สถานีเรดาร์ฝนหลวงพิมาย	87	75	87	75	86	-0.9
	สถานีตรวจอากาศเคลื่อนที่บ้านฝือ	78	51	67	89	79	-3.9
ภาคตะวันออก	สถานีเรดาร์ฝนหลวงสัตหีบ	n/a	n/a	98	89	66	-1.4
ภาคใต้	สถานีเรดาร์ฝนหลวงพนม	76	97	98	89	72	-1.4
	สถานีตรวจอากาศเคลื่อนที่ปะทิว	85	n/a	74	78	n/a	ไม่ตรวจอากาศ

หมายเหตุ : LI (Lifted Index) คือ ดัชนีที่ใช้บอกความไม่เสถียรภาพของมวลอากาศ ในระดับ 50 มิลลิบาร์ ควรมีค่าต่ำกว่า -2 ซึ่งจะมีโอกาสเกิดเมฆในแนวตั้งและพัฒนาตัวเป็นกลุ่มฝนได้

๑ กราฟแสดงแนวโน้มความชื้นอากาศชั้นบนและดัชนีเสถียรภาพอากาศ (ระหว่างวันที่ 1 มกราคม – 10 มิถุนายน 2562)



การปฏิบัติการฝนหลวงประจำวัน

๑ สรุปผลปฏิบัติการฝนหลวงประจำวัน ที่ 9 มิถุนายน 2562

ภาค/หน่วยฯ	หน่วยปฏิบัติการฯ (หน่วย)	เครื่องบิน ผล./ทอ. (ลำ)	จำนวนเที่ยวบิน (เที่ยว)	จำนวนชั่วโมงบิน (ชั่วโมง)	ปริมาณการใช้สารฝนหลวง (ตัน/นัด)	จังหวัดที่มีการรายงานฝนตก (จำนวนจังหวัด/อ่างเก็บน้ำเป้าหมาย)
เหนือ	2	3/-	6	9:55	8.00/-	2/3
- เชียงใหม่	1	1/-	2	3:55	4.00/-	มีฝนตกเล็กน้อย บริเวณพื้นที่ จ.เชียงใหม่(แม่สรวย พานป่าแดด เทิง เวียงชัย) และอ่างเก็บน้ำแม่ต๋าก จ.เชียงใหม่ (เวียงชัย) อ่างเก็บน้ำแม่สรวย จ.เชียงใหม่(แม่สรวย)
- ดาก	1	2/-	4	6:00	4.00/-	มีฝนตกเล็กน้อย บริเวณพื้นที่ลุ่มรับน้ำเขื่อนภูมิพลตอนล่าง จ.ตาก(สามเงา) จ.ลำพูน(ลิ้) และพื้นที่การเกษตร จ.สุโขทัย (ศรีมาศ บ้านด่านลานหอย)
กลาง	2	6/-	13	15:15	7.00/-	4/4
- ลพบุรี	1	3/-	7	9:00	4.90/-	มีฝนตกเล็กน้อย บริเวณพื้นที่เสี่ยงขาดแคลนน้ำอุปโภคบริโภค จ.นครสวรรค์(พยุหะคีรี ท่าตะโก) พื้นที่การเกษตร จ.อุทัยธานี(เมืองอุทัยธานี บ้านไร่) จ.ชัยนาท(เมืองชัยนาท หนองมะโมง เนินขาม หันคา วัดสิงห์ มโนรมย์) จ.สิงห์บุรี (บางระจัน ค่ายบางระจัน) จ.นครสวรรค์(ตากลิ โกรกพระ พยุหะคีรี ท่าตะโก) และพื้นที่ลุ่มรับน้ำอ่างเก็บน้ำกระเสียว อ่างเก็บน้ำห้วยหนองโรง
- ราชบุรี	1	3/-	6	6:15	2.10/-	มีฝนตกเล็กน้อย บริเวณพื้นที่ลุ่มรับน้ำอ่างเก็บน้ำบ้านลานคา อ่างเก็บน้ำเขาหัวแดงอันเนื่องมาจากพระราชดำริ จ.ราชบุรี
ตะวันออกเฉียงเหนือ	2	7/2	9	14:45	8.00/2	1/1
- นครราชสีมา	1	5/2	5	8:35	4.00/2	มีฝนตกเล็กน้อยถึงปานกลาง บริเวณพื้นที่ประสพภัยแล้ง จ.นครราชสีมา (สูงเนิน) พื้นที่การเกษตร จ.นครราชสีมา (ปักธงชัย โนนไทย)
- ขอนแก่น	1	2/-	4	6:10	4.00/-	มีฝนเล็กน้อย บริเวณพื้นที่การเกษตรและพื้นที่ลุ่มรับน้ำเขื่อนอุบลรัตน์ จ.ขอนแก่น(ภูผาม่าน สีชมพู ชุมแพ) จ.ชัยภูมิ (คอนสาร เกษตรสมบูรณ์ ภูเขียว)
ตะวันออก	1	3/-	6	7:45	3.50/-	1/1
- สระแก้ว	1	3/-	6	7:45	3.50/-	มีฝนตกเล็กน้อยถึงปานกลาง บริเวณพื้นที่ จ.ฉะเชิงเทรา (ท่าตะเกียบ) และพื้นที่ลุ่มรับน้ำอ่างเก็บน้ำคลองสิียด
ใต้	3	3/2	1	0:55	2.00/-	1/-
- หัวหิน	1	3/-	0	0:00	0.00/-	ไม่ปฏิบัติการฝนหลวง เนื่องจาก ลมชั้นบนมีกำลังแรง ส่งผลให้เมฆคิวมูลัสในพื้นที่เป้าหมายไม่พัฒนาตัว
- สุราษฎร์ธานี	1	-/1	0	0:00	0.00/-	ไม่ปฏิบัติการฝนหลวง เนื่องจากสภาพท้องฟ้าปิด มีกลุ่มฝนปกคลุมและมีฝนตกบริเวณสนามบินและพื้นที่โดยรอบอย่างต่อเนื่องตลอดทั้งวัน
- สงขลา	1	-/1	1	0:55	2.00/-	มีฝนตกเล็กน้อยบางบริเวณพื้นที่การเกษตร จ.สงขลา (เทพา)
รวม	10	22/4	35	48:35	28.50/2	9/9



๑ สรุปผลรวมปฏิบัติการตั้งแต่เริ่มตั้งหน่วยปฏิบัติการฝนหลวง (1 มีนาคม - 9 มิถุนายน 2562)

ตั้งแต่เริ่มตั้งหน่วยปฏิบัติการฝนหลวง เมื่อวันที่ 1 มีนาคม - 9 มิถุนายน 2562 มีการขึ้นปฏิบัติการฝนหลวง จำนวน 95 วัน มีวันฝนตกจากการปฏิบัติการฝนหลวงคิดเป็นร้อยละ 90.15 ขึ้นปฏิบัติงานจำนวน 2,653 เที่ยวบิน (3,786:54 ชั่วโมงบิน) ปริมาณการใช้น้ำฝนหลวง 2,114.70 ตัน พลุซิลเวอร์ไอโอไดต์สำหรับภารกิจปฏิบัติการฝนหลวง จำนวน 2,580 นัด พลุแคลเซียมคลอไรด์สำหรับภารกิจปฏิบัติการฝนหลวง จำนวน 125 นัด พลุโซเดียมคลอไรด์สำหรับภารกิจปฏิบัติการฝนหลวง จำนวน 209 นัด จังหวัดที่มีรายงานฝนตกรวม 57 จังหวัด

ภาค - ศูนย์/หน่วยปฏิบัติการฯ	ขึ้นบิน (วัน)	ฝนตก (วัน)	จำนวน เที่ยวบิน (เที่ยว)	จำนวน ชั่วโมงบิน (ชั่วโมง)	ปริมาณ สารฝนหลวง (ตัน/Agl, CaCl <sub>2</sub> , NaCl นัด)	จังหวัดที่มีรายงานฝนตก (ทั้งการสังเกตด้วยสายตา/การตรวจวัดด้วย เรดาร์ และเครื่องวัดน้ำฝนอัตโนมัติ)
<b>เหนือ</b>	<b>71</b>	<b>63</b>	<b>371</b>	<b>673:05</b>	<b>282.20/1439</b>	<b>24 จังหวัด</b>
- เชียงใหม่ (เปิดหน่วยฯ ตั้งแต่วันที่ 1 มี.ค. 62 เป็นต้นไป)	55	43	177	303:45	150.80/238	บริเวณที่มีฝนตก ได้แก่ เชียงราย เชียงใหม่ ตาก น่าน พะเยา แพร่ ลำปาง ลำพูน (8 จังหวัด)
- พิษณุโลก (เปิดหน่วยฯ ตั้งแต่วันที่ 1 มี.ค. 62 - 31 พ.ค. 62)	59	41	161	324:25	102.30/1201	บริเวณที่มีฝนตก ได้แก่ กำแพงเพชร เชียงใหม่ ตาก น่าน พะเยา พิจิตร พิษณุโลก เพชรบูรณ์ ลำปาง สุโขทัย อุตรดิตถ์ นครสวรรค์ ลพบุรี ขอนแก่น ชัยภูมิ นครราชสีมา มหาสารคาม ร้อยเอ็ด เลย สกลนคร สุรินทร์ (21 จังหวัด)
- ตาก (เปิดหน่วยฯ ตั้งแต่วันที่ 1 มี.ย. 62 เป็นต้นไป)	9	9	33	44:55	29.10/-	บริเวณที่มีฝนตก ได้แก่ ตาก พิจิตร เพชรบูรณ์ สุโขทัย (4 จังหวัด)
<b>กลาง</b>	<b>83</b>	<b>78</b>	<b>864</b>	<b>1114:05</b>	<b>606.20/-</b>	<b>11 จังหวัด</b>
- นครสวรรค์ (เปิดหน่วยฯ ตั้งแต่วันที่ 1-31 มี.ค. 62)	14	12	67	103:20	54.40/-	บริเวณที่มีฝนตก ได้แก่ ชัยนาท นครสวรรค์ ลพบุรี สระบุรี อุทัยธานี (5 จังหวัด)
- กาญจนบุรี (เปิดหน่วยฯ ตั้งแต่วันที่ 1 มี.ค. 62 - 31 พ.ค. 62)	65	59	388	440:25	268.60/-	บริเวณที่มีฝนตก ได้แก่ กาญจนบุรี สุพรรณบุรี อุทัยธานี ชัยนาท (4 จังหวัด)
- ลพบุรี (เปิดหน่วยฯ ตั้งแต่วันที่ 1 เม.ย. 62 เป็นต้นไป)	66	63	371	528:15	258.70/-	บริเวณที่มีฝนตก ได้แก่ ชัยนาท นครสวรรค์ ลพบุรี สระบุรี อุทัยธานี เพชรบูรณ์ สิงห์บุรี สุพรรณบุรี อ่างทอง (9 จังหวัด)
- ราชบุรี (เปิดหน่วยฯ ตั้งแต่วันที่ 1 มี.ย. 62 เป็นต้นไป)	8	8	38	42:05	24.50/-	บริเวณที่มีฝนตก ได้แก่ กาญจนบุรี ราชบุรี (2 จังหวัด)

ภาค - ศูนย์/หน่วยปฏิบัติการฯ	ขึ้นบิน (วัน)	ฝนตก (วัน)	จำนวน เที่ยวบิน (เที่ยว)	จำนวน ชั่วโมงบิน (ชั่วโมง)	ปริมาณ สารฝนหลวง (ตัน/AgI,CaCl <sub>2</sub> ,NaCl น้ด)	จังหวัดที่มีรายงานฝนตก (ทั้งการสังเกตด้วยสายตา/การตรวจวัดด้วย เรดาร์ และเครื่องวัดน้ำฝนอัตโนมัติ)
<b>ตะวันออกเฉียงเหนือ</b>	<b>87</b>	<b>86</b>	<b>568</b>	<b>874:54</b>	<b>544.80/1475</b>	<b>16 จังหวัด</b>
- นครราชสีมา (เปิดหน่วยฯ ระหว่างวันที่ 1 เม.ย. 62 เป็นต้นไป)	70	69	347	541:59	304.40/334	บริเวณที่มีฝนตก ได้แก่ นครราชสีมา บุรีรัมย์ มหาสารคาม สุรินทร์ ศรีสะเกษ ร้อยเอ็ด ชัยภูมิ อุบลราชธานี ขอนแก่น (9 จังหวัด)
- อุดรธานี (เปิดหน่วยฯ ตั้งแต่วันที่ 1 มี.ค. - 20 พ.ค. 62)	56	54	140	204:25	152.40/1141	บริเวณที่มีฝนตก ได้แก่ กาฬสินธุ์ ขอนแก่น เลย ชัยภูมิ หนองบัวลำภู สกลนคร อุดรธานี นครพนม (8 จังหวัด)
- ขอนแก่น (เปิดหน่วยฯ ตั้งแต่วันที่ 20 พ.ค. 62 เป็นต้นไป)	17	16	44	69:40	53.50/-	บริเวณที่มีฝนตก ได้แก่ ขอนแก่น ชัยภูมิ ร้อยเอ็ด มหาสารคาม เลย หนองบัวลำภู (6 จังหวัด)
- บุรีรัมย์ (เปิดหน่วยฯ ตั้งแต่วันที่ 7-31 มี.ค. 62)	13	10	37	58:50	34.50/-	บริเวณที่มีฝนตก ได้แก่ นครราชสีมา บุรีรัมย์ ยโสธร ร้อยเอ็ด ศรีสะเกษ อุบลราชธานี (6 จังหวัด)
<b>ตะวันออก</b>	<b>82</b>	<b>77</b>	<b>479</b>	<b>650:45</b>	<b>319.80/-</b>	<b>8 จังหวัด</b>
- จันทบุรี (เปิดหน่วยฯ ตั้งแต่วันที่ 1 มี.ค. 62 - 31 พ.ค. 62)	74	70	428	584:55	286.90/-	บริเวณที่มีฝนตก ได้แก่ จันทบุรี ฉะเชิงเทรา สระแก้ว ชลบุรี ตราด ระยอง ปราจีนบุรี นครนายก (8 จังหวัด)
- สระแก้ว (เปิดหน่วยฯ ตั้งแต่วันที่ 1 มิ.ย. 62 เป็นต้นไป)	8	7	51	65:50	32.90/-	บริเวณที่มีฝนตก ได้แก่ จันทบุรี สระแก้ว ฉะเชิงเทรา (3 จังหวัด)
<b>ใต้</b>	<b>72</b>	<b>71</b>	<b>371</b>	<b>474:05</b>	<b>361.70/-</b>	<b>11 จังหวัด</b>
- หัวหิน (เปิดหน่วยฯ ตั้งแต่วันที่ 1 มี.ค. 62 เป็นต้นไป)	62	58	286	357:30	196.70/-	บริเวณที่มีฝนตก ได้แก่ ประจวบคีรีขันธ์ เพชรบุรี ราชบุรี (3 จังหวัด)
- สุราษฎร์ธานี (เปิดหน่วยฯ ตั้งแต่วันที่ 26 มี.ค. 62 เป็นต้นไป)	33	29	40	53:25	80.00/-	บริเวณที่มีฝนตก ได้แก่ กระบี่ นครศรีธรรมราช พังงา สุราษฎร์ธานี ชุมพร (5 จังหวัด)
- สงขลา (เปิดหน่วยฯ ตั้งแต่วันที่ 1 มี.ค. 62 เป็นต้นไป)	41	38	45	63:10	85.00/-	บริเวณที่มีฝนตก ได้แก่ นราธิวาส พัทลุง สงขลา นครศรีธรรมราช (4 จังหวัด)

กลุ่มวิชาการปฏิบัติการฝนหลวง กองปฏิบัติการฝนหลวง กรมฝนหลวงและการบินเกษตร