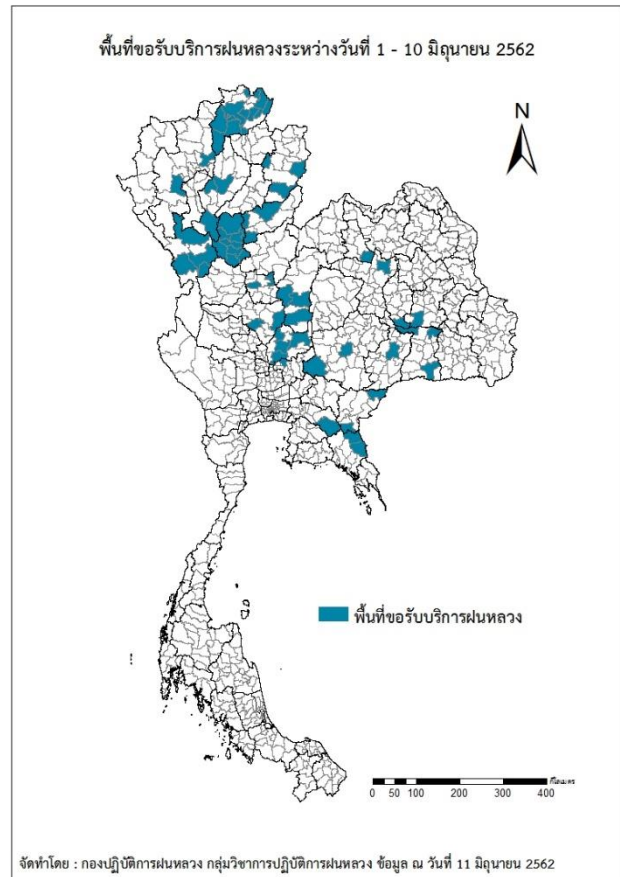
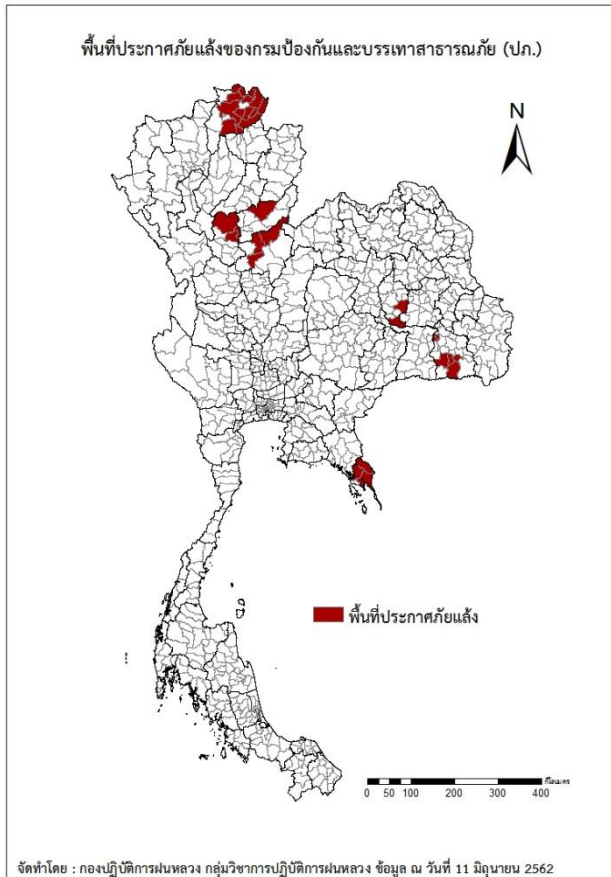




รายงานการปฏิบัติการฝนหลวง ประจำปี 2562
ประจำวันที่ 11 มิถุนายน 2562
และผลการปฏิบัติการฝนหลวงประจำวันที่ 10 มิถุนายน 2562
กลุ่มวิชาการปฏิบัติการฝนหลวง กองปฏิบัติการฝนหลวงกรมฝนหลวงและการบินเกษตร
royalrainmaking_academic@hotmail.com

การคาดหมายพื้นที่ประสบภัยแล้ง

จังหวัดที่ได้รับผลกระทบภัยแล้งตามรายงานของกรมป้องกันและบรรเทาสาธารณภัย (ปภ.) ณ วันที่ 11 มิถุนายน 2562 (เวลา 06.00 น.) มีทั้งสิ้น 9 จังหวัด 33 อำเภอ 149 ตำบล 1,181 หมู่บ้าน



ภาค	รายชื่อจังหวัด (อำเภอ) ที่ประกาศภัยแล้ง	จำนวนจังหวัดที่ประกาศภัยแล้ง
เหนือ	พิจิตร(วัดโบสถ์ ซาตตระการ เมือง), อุตรดิตถ์(ท่าปลา), พิจิตร(สากเหล็ก), เชียงราย (เมือง ป่าแดด เชียงแสน พญาเม็งราย แม่สาย ปาน เทิง แม่จัน เชียงของ เวียงชัย เวียงแก่น ขุนตาล ดอยหลวง), สุโขทัย(สวรรคโลก ศรีนคร ศรีสำแล)	5(21)
กลาง	-	-
ตะวันออกเฉียงเหนือ	ศรีสะเกษ(เมืองจันทร์ ชุขันธ์ ไพรบึง ศรีรัตนะ โพธิ์ศรีสุวรรณ ขุนหาญ), มหาสารคาม (วาปีปทุม พยัญภูมิ)	2(8)
ตะวันออก	ตราด(เมืองตราด เขาสมิง บ่อไร่), ชลบุรี(เกาะสีชัง)	2(4)
ใต้	-	-
รวม จำนวนจังหวัด(อำเภอ) ที่ประกาศภัยแล้ง		9(33)

พื้นที่ขอรับบริการฝนหลวง (ระหว่างวันที่ 1 - 10 มิถุนายน 2562)

ภาค	รายชื่อจังหวัด (อำเภอ) ที่มีผู้ขอรับบริการ	จำนวนผู้ขอรับบริการ (ราย)
เหนือ	ตาก(วังเจ้า เมืองตาก สามเงา แม่สอด), น่าน(น่าน้อย บ้านหลวง แม่จริม), พิจิตร(วังทรายพูน สากเหล็ก โพธิ์ประทับช้าง), ลำปาง(ห้างฉัตร เถิน เมืองลำปาง), สุโขทัย(กงไกรลาศ ศิริมาศ พุ่งเสถียรม บ้านด่านลานหอย ศรีนคร ศรีสันตลักษ์ ศรีสำโรง สวรรคโลก เมืองสุโขทัย), อุตรดิตถ์(ท่าปลา พิษณุ ลับแล), เชียงราย(ขุนตาล ป่าแดด พญาเม็งราย พาน เชียงของ เชียงแสน เมืองเชียงราย เวียงชัย เวียงป่าเป้า เวียงแก่น แม่ลาว แม่สรวย), เชียงใหม่(ดอยสะเก็ด จอมทอง), เพชรบูรณ์(ชนแดน วิเชียรบุรีหนองไผ่)	26
กลาง	นครสวรรค์(ไพศาลี พยุหะคีรี), ลพบุรี(ชัยบาดาล หนองม่วง เมืองลพบุรี โคกสำโรง), สระบุรี(พระพุทธบาท)	7
ตะวันออกเฉียงเหนือ	นครราชสีมา(ปากช่อง เมืองนครราชสีมา), สุรินทร์(สังขะ รัตนบุรี ชุมพลบุรี), ขอนแก่น(น้ำพอง), บุรีรัมย์(เมืองบุรีรัมย์), มหาสารคาม(พยัคฆภูมิพิสัย), ร้อยเอ็ด(เกษตรวิสัย), หนองบัวลำภู(โนนสัง)	12
ตะวันออก	จันทบุรี(โป่งน้ำร้อน สอยดาว), ฉะเชิงเทรา(ท่าตะเกียบ), สระแก้ว(ตาพระยา วังสมบูรณ์)	8
ใต้	ไม่มีการขอรับบริการ	0
รวม	22 จังหวัด (66 อำเภอ)	53

สถานการณ์ปริมาณน้ำเก็บกักในอ่างเก็บน้ำที่สำคัญ

	ความจุของอ่างที่ รนก. ¹ (ล้าน ลบ.ม.)	ปริมาณน้ำในอ่างฯ (%)				ปริมาณน้ำไหลลงอ่างฯ (ล้าน ลบ.ม.)	ปริมาณน้ำระบาย (ล้าน ลบ.ม.)	ระดับน้ำ
		7 มิ.ย.	8 มิ.ย.	9 มิ.ย.	10 มิ.ย.	10 มิ.ย.	10 มิ.ย.	
ภาคเหนือ						7.09	36.82	
- ภูมิพล(ตาก)	13,462	42	42	42	42	0.23	18.00	ต่ำกว่า 50%
- สิริกิติ์(อุดรดิตถ์)	9,510	43	43	42	42	4.68	17.02	ต่ำกว่า 50%
- แม้งัดฯ(เชียงใหม่)	265	37	37	37	37	0.09	0.20	ต่ำกว่า 40%
- แม่งาวฯ(เชียงใหม่)	263	22	22	22	22	0.22	0.05	ต่ำกว่า 30%
- กิวลม(ลำปาง)	106	53	53	53	54	0.52	0.12	-
- กิวคองมา(ลำปาง)	170	42	42	42	42	0.05	0.13	ต่ำกว่า 50%
- แควน้อยฯ(พิษณุโลก)	939	20	20	20	20	1.30	1.30	ต่ำกว่า 30%
- แม่มอก(ลำปาง)	110	33	33	33	33	0.00	0.00	ต่ำกว่า 40%
ภาคตะวันออกเฉียงเหนือ						9.08	3.35	
- ห้วยหลวง(อุดรธานี)	135	23	23	23	23	0.24	0.16	ต่ำกว่า 30%
- น้ำอูน(สกลนคร)	520	48	48	48	48	0.00	0.00	ต่ำกว่า 50%
- น้ำพุง(สกลนคร)	166	35	34	34	34	0.23	0.51	ต่ำกว่า 40%
- จุฬารักษ์(ชัยภูมิ)	164	49	49	49	49	0.14	0.54	ต่ำกว่า 50%
- อุบลรัตน์(ขอนแก่น)	2,431	25	25	25	25	4.70	0.53	ต่ำกว่า 30%
- ลำปาว(กาฬสินธุ์)	1,980	29	29	29	29	0.97	0.97	ต่ำกว่า 30%
- ลำตะคอง(นครราชสีมา)	314	54	54	54	54	0.00	0.09	-
- ลำพระเพลิง(นครราชสีมา)	110	14	14	14	14	0.19	0.00	ต่ำกว่า 20%
- มูลบन(นครราชสีมา)	141	31	31	31	31	0.05	0.00	ต่ำกว่า 40%
- ลำแซะ(นครราชสีมา)	275	36	36	36	36	0.22	0.50	ต่ำกว่า 40%
- ลำน้ำรอง(บุรีรัมย์)	121	31	31	31	31	0.00	0.05	ต่ำกว่า 40%
- สิรินธร(อุบลราชธานี)	1,966	44	44	44	44	2.34	0.00	ต่ำกว่า 50%
- ลำปลายมาศ(นครราชสีมา)	98	33	33	33	33	0.00	0.00	ต่ำกว่า 40%
ภาคกลาง						7.23	26.12	
- ป่าสักฯ(ลพบุรี)	960	10	10	10	10	0.00	1.04	ต่ำกว่า 20%
- ทับเสลา(อุทัยธานี)	160	24	24	24	24	0.08	0.00	ต่ำกว่า 30%
- กระเสียว(สุพรรณบุรี)	240	23	23	23	23	0.10	0.05	ต่ำกว่า 30%
- ศรีนครินทร์(กาญจนบุรี)	17,745	78	78	78	78	3.74	11.99	-
- วชิราลงกรณ์(กาญจนบุรี)	8,860	51	51	51	51	3.31	13.04	-
ภาคตะวันออก						3.17	2.97	
- ขุนด่านฯ(นครนายก)	224	13	12	12	12	0.08	0.60	ต่ำกว่า 20%
- คลองสิยยัด(ฉะเชิงเทรา)	420	15	15	15	15	0.40	0.70	ต่ำกว่า 20%
- บางพระ(ชลบุรี)	117	38	39	39	39	0.09	0.27	ต่ำกว่า 40%
- หองปลาไหล(ระยอง)	164	53	55	57	57	0.78	0.00	-
- ประแสร์(ระยอง)	295	42	42	42	42	0.96	0.80	ต่ำกว่า 50%
- นฤปดินทรจินดา(ปราจีนบุรี)	295	20	19	19	19	0.60	0.56	ต่ำกว่า 20%
- พระปรัง(สระแก้ว)	97	55	55	55	55	0.24	0.01	-
- ดอกกราย(ระยอง)	71	35	35	35	35	0.00	0.02	ต่ำกว่า 40%
- คลองพระพุทธ(จันทบุรี)	70	38	38	38	38	0.00	0.01	ต่ำกว่า 40%
- คลองหลวง รัชชโลทร(ชลบุรี)	40	28	29	29	29	0.01	0.00	ต่ำกว่า 40%
- ห้วยยาง(สระแก้ว)	8	8	8	8	8	0.00	0.00	ต่ำกว่า 10%
- ห้วยตะเคียน(สระแก้ว)	10	10	10	10	10	0.00	0.00	ต่ำกว่า 20%
ภาคใต้						27.66	10.34	
- แก่งกระเจา(เพชรบุรี)	710	39	39	39	40	2.02	0.86	ต่ำกว่า 50%
- ปราณบุรี(ประจวบคีรีขันธ์)	347	49	48	48	48	0.00	1.32	ต่ำกว่า 50%
- รัชชประภา(สุราษฎร์ธานี)	5,639	65	65	65	65	19.42	5.13	-
- บางกลาง(ยะลา)	1,454	67	67	67	67	6.22	3.03	-

รณก. = ระดับน้ำเก็บกัก, ที่มา: กรมชลประทาน

การพยากรณ์อากาศและสภาพอากาศประจำวัน

ลักษณะอากาศทั่วไปและการพยากรณ์อากาศ ประจำวันที่ 11 มิถุนายน 2562 (เวลา 06.00 น.)

ลักษณะอากาศทั่วไป	
<p>พยากรณ์อากาศ 24 ชั่วโมงข้างหน้า ประเทศไทยมีฝนตกต่อเนื่อง โดยบริเวณภาคเหนือ ภาคกลาง ภาคตะวันออก และภาคใต้ฝั่งตะวันตก มีฝนตกหนักบางแห่ง ขอให้ประชาชนบริเวณดังกล่าวระวังอันตรายจากฝนตกหนักและฝนที่ตกสะสม ซึ่งอาจทำให้เกิดน้ำท่วมฉับพลันและน้ำป่าไหลหลากได้ สำหรับคลื่นลมบริเวณทะเลอันดามันและอ่าวไทยตอนบนมีกำลังแรงขึ้น โดยบริเวณทะเลอันดามันตอนบน ตั้งแต่จังหวัดภูเก็ตขึ้นไป มีคลื่นสูง 2-3 เมตร ขอให้ชาวเรือเดินเรือด้วยความระมัดระวัง และเรือเล็กบริเวณทะเลอันดามันตอนบน ควรงดออกจากฝั่งในระยะ 1-2 วันนี้</p> <p>ลักษณะสำคัญทางอุตุนิยมวิทยา มรสุมตะวันตกเฉียงใต้กำลังปานกลางพัดปกคลุมทะเลอันดามันและภาคใต้ ลักษณะเช่นนี้ทำให้ประเทศไทยมีฝนตกต่อเนื่องและมีฝนตกหนักบางแห่ง สำหรับคลื่นลมบริเวณทะเลอันดามันและอ่าวไทยตอนบนมีกำลังแรงขึ้น</p>	
การพยากรณ์อากาศรายภาค	
ภาคเหนือ	มีเมฆเป็นส่วนมาก กับมีฝนฟ้าคะนอง ร้อยละ 40 ของพื้นที่ และมีฝนตกหนักบางแห่ง บริเวณจังหวัดแม่ฮ่องสอน เชียงใหม่ กำแพงเพชร และตาก อุณหภูมิต่ำสุด 24-26 องศาเซลเซียส อุณหภูมิสูงสุด 35-37 องศาเซลเซียส ลมตะวันตก ความเร็ว 10-20 กม./ชม.
ภาคอ.เฉียงเหนือ	มีเมฆบางส่วน กับมีฝนฟ้าคะนอง ร้อยละ 30 ของพื้นที่ ส่วนมากบริเวณจังหวัดเลย ชัยภูมิ นครราชสีมา บุรีรัมย์ สุรินทร์ และศรีสะเกษ อุณหภูมิต่ำสุด 24-26 องศาเซลเซียส อุณหภูมิสูงสุด 34-36 องศาเซลเซียส ลมตะวันตกเฉียงใต้ ความเร็ว 10-20 กม./ชม.
ภาคกลาง	มีเมฆเป็นส่วนมาก กับมีฝนฟ้าคะนอง ร้อยละ 40 ของพื้นที่ และมีฝนตกหนักบางแห่ง บริเวณจังหวัดราชบุรี กาญจนบุรี สุพรรณบุรี และอุทัยธานี อุณหภูมิต่ำสุด 23-26 องศาเซลเซียส อุณหภูมิสูงสุด 34-36 องศาเซลเซียส ลมตะวันตกเฉียงใต้ ความเร็ว 10-25 กม./ชม.
ภาคตะวันออก	มีฝนฟ้าคะนอง ร้อยละ 60 ของพื้นที่ และมีฝนตกหนักบางแห่ง บริเวณจังหวัดปราจีนบุรี สระแก้ว ชลบุรี ระยอง จันทบุรี และตราด อุณหภูมิต่ำสุด 25-28 องศาเซลเซียส อุณหภูมิสูงสุด 31-35 องศาเซลเซียส ลมตะวันตกเฉียงใต้ ความเร็ว 20-35 กม./ชม. ทะเลมีคลื่นสูงประมาณ 2 เมตร บริเวณที่มีฝนฟ้าคะนองคลื่นสูงมากกว่า 2 เมตร
ภาคใต้ฝั่งตะวันออก	มีฝนฟ้าคะนอง ร้อยละ 40 ของพื้นที่ ส่วนมากบริเวณจังหวัดเพชรบุรี ประจวบคีรีขันธ์ ชุมพร สุราษฎร์ธานี และนครศรีธรรมราช อุณหภูมิต่ำสุด 24-27 องศาเซลเซียส อุณหภูมิสูงสุด 33-35 องศาเซลเซียส ลมตะวันตกเฉียงใต้ ความเร็ว 15-35 กม./ชม. ทะเลมีคลื่นสูง 1-2 เมตร บริเวณที่มีฝนฟ้าคะนองคลื่นสูงมากกว่า 2 เมตร
ภาคใต้ฝั่งตะวันตก	มีฝนฟ้าคะนอง ร้อยละ 60 ของพื้นที่ และมีฝนตกหนักบางแห่ง บริเวณจังหวัดตรัง และพังงา อุณหภูมิต่ำสุด 24-25 องศาเซลเซียส อุณหภูมิสูงสุด 28-34 องศาเซลเซียส ตั้งแต่จังหวัดภูเก็ตขึ้นมา: ลมตะวันตกเฉียงใต้ ความเร็ว 20-40 กม./ชม. ทะเลมีคลื่นสูง 2-3 เมตร บริเวณที่มีฝนฟ้าคะนองคลื่นสูงมากกว่า 3 เมตร ตั้งแต่จังหวัดกระบี่ลงไป ลมตะวันตกเฉียงใต้ ความเร็ว 20-35 กม./ชม. ทะเลมีคลื่นสูงประมาณ 2 เมตร บริเวณที่มีฝนฟ้าคะนองคลื่นสูงมากกว่า 2 เมตร
กรุงเทพมหานครและปริมณฑล	มีเมฆเป็นส่วนมาก กับมีฝนฟ้าคะนอง ร้อยละ 60 ของพื้นที่ และมีฝนตกหนักบางแห่ง ส่วนมากในระหว่างบ่ายถึงค่ำ อุณหภูมิต่ำสุด 25-28 องศาเซลเซียส อุณหภูมิสูงสุด 33-36 องศาเซลเซียส ลมตะวันตกเฉียงใต้ ความเร็ว 10-30 กม./ชม.

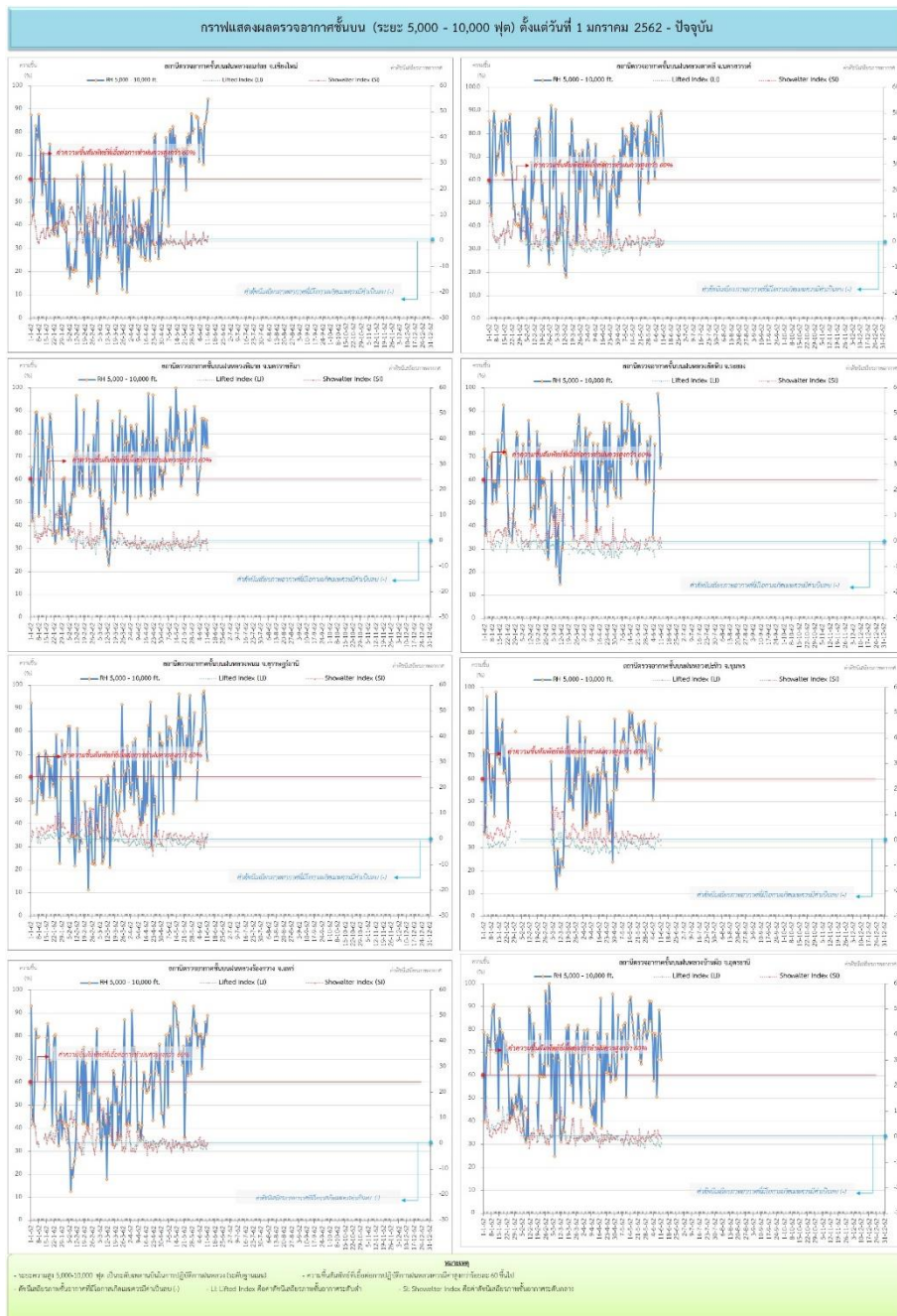
ที่มา: กรมอุตุนิยมวิทยา

ข้อมูลความชื้นจากการตรวจอากาศชั้นบน (Sounding) ระยะความสูง 5,000 - 10,000 ฟุต

ภาค	สถานีตรวจอากาศ	ความชื้นสัมพัทธ์ (%)					ความไม่เสถียรภาพของมวลอากาศ (LI)
		7 มิ.ย.	8 มิ.ย.	9 มิ.ย.	10 มิ.ย.	11 มิ.ย.	
ภาคเหนือ	สถานีเรดาร์ฝนหลวงมก๋อย	67	84	85	89	95	1.5
	สถานีตรวจอากาศเคลื่อนที่ร้องกวาง	80	76	86	81	89	-0.4
ภาคกลาง	สถานีเรดาร์ฝนหลวงตาคี	88	88	90	84	68	-0.6
ภาคตะวันออกเฉียงเหนือ	สถานีเรดาร์ฝนหลวงพิมาย	75	87	75	86	75	-3.5
	สถานีตรวจอากาศเคลื่อนที่บ้านฝือ	51	67	89	79	67	-2.4
ภาคตะวันออก	สถานีเรดาร์ฝนหลวงสัตหีบ	n/a	98	89	66	72	-2.3
ภาคใต้	สถานีเรดาร์ฝนหลวงพนม	97	98	89	72	68	0.9
	สถานีตรวจอากาศเคลื่อนที่ปะทิว	n/a	74	78	n/a	73	-2.0

หมายเหตุ : LI (Lifted Index) คือ ดัชนีที่ใช้บอกความไม่เสถียรภาพของมวลอากาศ ในระดับ 50 มิลลิบาร์ ครมมีค่าต่ำกว่า -2 ซึ่งจะมีโอกาสเกิดเมฆในแนวตั้งและพัฒนาตัวเป็นกลุ่มฝนได้

๑ กราฟแสดงแนวโน้มความชื้นอากาศชั้นบนและดัชนีเสถียรภาพอากาศ (ระหว่างวันที่ 1 มกราคม - 11 มิถุนายน 2562)



การปฏิบัติการฝนหลวงประจำวัน

๑ สรุปผลปฏิบัติการฝนหลวงประจำวันวันที่ 10 มิถุนายน 2562

ภาค/หน่วยฯ	หน่วยปฏิบัติการ (หน่วย)	เครื่องบิน ผล./ทอ. (ลำ)	จำนวนเที่ยวบิน (เที่ยว)	จำนวนชั่วโมงบิน (ชั่วโมง)	ปริมาณการใช้สารฝนหลวง (ตัน/นัด)	จังหวัดที่มีการรายงานฝนตก (จำนวนจังหวัด/อ่างเก็บน้ำเป้าหมาย)
เหนือ	2	3/-	6	10:45	6.50/-	2/-
- เชียงใหม่	1	1/-	2	4:35	3.00/-	มีฝนตกเล็กน้อย บริเวณพื้นที่ จ.เชียงใหม่ (เมืองเชียงใหม่)
- ตาก	1	2/-	4	6:10	3.50/-	มีฝนตกเล็กน้อย บริเวณพื้นที่การเกษตร จ.สุโขทัย (ศรีมาศ บ้านด่านลานหอย เมืองสุโขทัย ศรีสำโรง)
กลาง	2	6/-	0	0:00	0.00/-	-/-
- ลพบุรี	1	3/-	0	0:00	0.00/-	ไม่ปฏิบัติการฝนหลวง เนื่องจากลมชั้นบนมีกำลังแรง ส่งผลให้กลุ่มเมฆในพื้นที่เป้าหมายมีการเคลื่อนตัวออกจากพื้นที่เป้าหมายและสลายตัวเร็ว
- ราชบุรี	1	3/-	0	0:00	0.00/-	ไม่ปฏิบัติการฝนหลวง เนื่องจากลมชั้นบนมีกำลังแรงและมีเมฆชั้นกลางชั้นสูงปกคลุมเป็นส่วนใหญ่ ส่งผลให้กลุ่มเมฆในพื้นที่เป้าหมายไม่พัฒนาตัว
ตะวันออกเฉียงเหนือ	2	7/2	7	9:05	5.00/-	2/2
- นครราชสีมา	1	5/2	3	3:35	3.00/-	มีฝนตกเล็กน้อย บริเวณพื้นที่การเกษตร จ.นครราชสีมา (ปักธงชัย) และพื้นที่ลุ่มรับน้ำลำพระเพลิง จ.นครราชสีมา (วังน้ำเขียว)
- ขอนแก่น	1	2/-	4	5:30	2.00/-	มีฝนตกเล็กน้อย บริเวณพื้นที่การเกษตรและลุ่มรับน้ำเขื่อนอุบลรัตน์ จ.ขอนแก่น (สีชมพู)
ตะวันออก	1	3/-	3	3:15	2.10	1/2
- สระแก้ว	1	3/-	3	3:15	2.10	มีฝนตกเล็กน้อยถึงปานกลาง ในบริเวณพื้นที่ จ.สระแก้ว (ตาพระยา โคกสูง) และพื้นที่ลุ่มรับน้ำอ่างเก็บน้ำห้วยยาง อ่างเก็บน้ำห้วยตะเคียน
ใต้	3	3/2	0	0:00	0.00/-	-/-
- หัวหิน	1	3/-	0	0:00	0.00/-	ไม่ปฏิบัติการฝนหลวง เนื่องจากเมฆชั้นกลาง - ชั้นสูงปกคลุมเต็มท้องฟ้าตลอดทั้งวัน ส่งผลให้เมฆคิวมูลัสในพื้นที่เป้าหมายไม่พัฒนาตัว
- สุราษฎร์ธานี	1	-/1	0	0:00	0.00/-	ไม่ปฏิบัติการฝนหลวง เนื่องจาก ลมในระดับปฏิบัติการมีกำลังแรง ประกอบกับมีเมฆชั้นกลาง-ชั้นสูงปกคลุมเป็นส่วนใหญ่ ส่งผลให้กลุ่มเมฆในพื้นที่เป้าหมายไม่พัฒนาตัว
- สงขลา	1	-/1	0	0:00	0.00/-	ไม่ปฏิบัติการฝนหลวง เนื่องจาก สนามบินกองบิน 56 ติดภารกิจ VIP
รวม	10	22/4	16	23:05	13.60/-	5/4

๑ สรุปผลรวมปฏิบัติการตั้งแต่เริ่มตั้งหน่วยปฏิบัติการฝนหลวง (1 มีนาคม - 10 มิถุนายน 2562)

ตั้งแต่เริ่มตั้งหน่วยปฏิบัติการฝนหลวง เมื่อวันที่ 1 มีนาคม - 10 มิถุนายน 2562 มีการขึ้นปฏิบัติการฝนหลวง จำนวน 96 วัน มีวันฝนตกจากการปฏิบัติการฝนหลวงคิดเป็นร้อยละ 90.23 ขึ้นปฏิบัติงานจำนวน 2,669 เที่ยวบิน (3,809:59 ชั่วโมงบิน) ปริมาณการใช้สารฝนหลวง 2,128.30 ตัน พลุซิลเวอร์ไอโอไดต์สำหรับภารกิจปฏิบัติการฝนหลวง จำนวน 2,580 นัด พลุแคลเซียมคลอไรด์สำหรับภารกิจปฏิบัติการฝนหลวง จำนวน 125 นัด พลุโซเดียมคลอไรด์สำหรับภารกิจปฏิบัติการฝนหลวง จำนวน 209 นัด จังหวัดที่มีรายงานฝนตกรวม 57 จังหวัด

ภาค - ศูนย์/หน่วยปฏิบัติการฯ	ขึ้นบิน (วัน)	ฝนตก (วัน)	จำนวน เที่ยวบิน (เที่ยว)	จำนวน ชั่วโมงบิน (ชั่วโมง)	ปริมาณ สารฝนหลวง (ตัน/AgI, CaCl ₂ , NaCl นัด)	จังหวัดที่มีรายงานฝนตก (ทั้งการสังเกตด้วยสายตา/การตรวจวัดด้วย เรดาร์ และเครื่องวัดน้ำฝนอัตโนมัติ)
เหนือ	72	64	377	683:50	288.70/1439	24 จังหวัด
- เชียงใหม่ (เปิดหน่วยฯ ตั้งแต่วันที่ 1 มี.ค. 62 เป็นต้นไป)	56	44	179	308:20	153.80/238	บริเวณที่มีฝนตก ได้แก่ เชียงราย เชียงใหม่ ตาก น่าน พะเยา แพร่ ลำปาง ลำพูน (8 จังหวัด)
- พิษณุโลก (เปิดหน่วยฯ ตั้งแต่วันที่ 1 มี.ค. 62 - 31 พ.ค. 62)	59	41	161	324:25	102.30/1201	บริเวณที่มีฝนตก ได้แก่ กำแพงเพชร เชียงใหม่ ตาก น่าน พะเยา พิษณุโลก เพชรบูรณ์ ลำปาง สุโขทัย อุตรดิตถ์ นครสวรรค์ ลพบุรี ขอนแก่น ชัยภูมิ นครราชสีมา มหาสารคาม ร้อยเอ็ด เลย สกลนคร สุรินทร์ (21 จังหวัด)
- ตาก (เปิดหน่วยฯ ตั้งแต่วันที่ 1 มี.ย. 62 เป็นต้นไป)	10	10	37	51:05	32.60/-	บริเวณที่มีฝนตก ได้แก่ ตาก พิษณุโลก เพชรบูรณ์ สุโขทัย (4 จังหวัด)
กลาง	83	78	864	1114:05	606.20/-	11 จังหวัด
- นครสวรรค์ (เปิดหน่วยฯ ตั้งแต่วันที่ 1-31 มี.ค. 62)	14	12	67	103:20	54.40/-	บริเวณที่มีฝนตก ได้แก่ ชัยนาท นครสวรรค์ ลพบุรี สระบุรี อุทัยธานี (5 จังหวัด)
- กาญจนบุรี (เปิดหน่วยฯ ตั้งแต่วันที่ 1 มี.ค. 62 - 31 พ.ค. 62)	65	59	388	440:25	268.60/-	บริเวณที่มีฝนตก ได้แก่ กาญจนบุรี สุพรรณบุรี อุทัยธานี ชัยนาท (4 จังหวัด)
- ลพบุรี (เปิดหน่วยฯ ตั้งแต่วันที่ 1 เม.ย. 62 เป็นต้นไป)	66	63	371	528:15	258.70/-	บริเวณที่มีฝนตก ได้แก่ ชัยนาท นครสวรรค์ ลพบุรี สระบุรี อุทัยธานี เพชรบูรณ์ สิงห์บุรี สุพรรณบุรี อ่างทอง (9 จังหวัด)
- ราชบุรี (เปิดหน่วยฯ ตั้งแต่วันที่ 1 มี.ย. 62 เป็นต้นไป)	8	8	38	42:05	24.50/-	บริเวณที่มีฝนตก ได้แก่ กาญจนบุรี ราชบุรี (2 จังหวัด)
ตะวันออกเฉียงเหนือ	88	87	575	883:59	549.80/1475	16 จังหวัด
- นครราชสีมา (เปิดหน่วยฯ ระหว่างวันที่ 1 เม.ย. 62 เป็นต้นไป)	71	70	350	545:34	307.40/334	บริเวณที่มีฝนตก ได้แก่ นครราชสีมา บุรีรัมย์ มหาสารคาม สุรินทร์ ศรีสะเกษ ร้อยเอ็ด ชัยภูมิ อุบลราชธานี ขอนแก่น (9 จังหวัด)
- อุตรธานี (เปิดหน่วยฯ ตั้งแต่วันที่ 1 มี.ค. - 20 พ.ค. 62)	56	54	140	204:25	152.40/1141	บริเวณที่มีฝนตก ได้แก่ กาฬสินธุ์ ขอนแก่น เลย ชัยภูมิ หนองบัวลำภู สกลนคร อุตรธานี นครพนม (8 จังหวัด)

ภาค - ศูนย์/หน่วยปฏิบัติการฯ	ชั้นบิน (วัน)	ฝนตก (วัน)	จำนวน เที่ยวบิน (เที่ยว)	จำนวน ชั่วโมงบิน (ชั่วโมง)	ปริมาณ สารฝนหลวง (ตัน/Agl, CaCl ₂ , NaCl น้ำ)	จังหวัดที่มีรายงานฝนตก (ทั้งการสังเกตด้วยสายตา/การตรวจวัดด้วย เรดาร์ และเครื่องวัดน้ำฝนอัตโนมัติ)
- ขอนแก่น (เปิดหน่วยฯ ตั้งแต่วันที่ 20 พ.ค. 62 เป็นต้นไป)	18	17	48	75:10	55.50/-	บริเวณที่มีฝนตก ได้แก่ ขอนแก่น ชัยภูมิ ร้อยเอ็ด มหาสารคาม เลย หนองบัวลำภู (6 จังหวัด)
- บุรีรัมย์ (เปิดหน่วยฯ ตั้งแต่วันที่ 7-31 มี.ค. 62)	13	10	37	58:50	34.50/-	บริเวณที่มีฝนตก ได้แก่ นครราชสีมา บุรีรัมย์ ยโสธร ร้อยเอ็ด ศรีสะเกษ อุบลราชธานี (6 จังหวัด)
ตะวันออก	83	78	482	654:00	321.90/-	8 จังหวัด
- จันทบุรี (เปิดหน่วยฯ ตั้งแต่วันที่ 1 มี.ค. 62 - 31 พ.ค. 62)	74	70	428	584:55	286.90/-	บริเวณที่มีฝนตก ได้แก่ จันทบุรี ฉะเชิงเทรา สระแก้ว ชลบุรี ตรวาท ระยอง ปราจีนบุรี นครนายก (8 จังหวัด)
- สระแก้ว (เปิดหน่วยฯ ตั้งแต่วันที่ 1 มี.ย. 62 เป็นต้นไป)	9	8	54	69:05	35.00/-	บริเวณที่มีฝนตก ได้แก่ จันทบุรี สระแก้ว ฉะเชิงเทรา (3 จังหวัด)
ใต้	72	71	371	474:05	361.70/-	11 จังหวัด
- หัวหิน (เปิดหน่วยฯ ตั้งแต่วันที่ 1 มี.ค. 62 เป็นต้นไป)	62	58	286	357:30	196.70/-	บริเวณที่มีฝนตก ได้แก่ ประจวบคีรีขันธ์ เพชรบุรี ราชบุรี (3 จังหวัด)
- สุราษฎร์ธานี (เปิดหน่วยฯ ตั้งแต่วันที่ 26 มี.ค. 62 เป็นต้นไป)	33	29	40	53:25	80.00/-	บริเวณที่มีฝนตก ได้แก่ กระบี่ นครศรีธรรมราช พังงา สุราษฎร์ธานี ชุมพร (5 จังหวัด)
- สงขลา (เปิดหน่วยฯ ตั้งแต่วันที่ 1 มี.ค. 62 เป็นต้นไป)	41	38	45	63:10	85.00/-	บริเวณที่มีฝนตก ได้แก่ นราธิวาส พัทลุง สงขลา นครศรีธรรมราช (4 จังหวัด)

กลุ่มวิชาการปฏิบัติการฝนหลวง กองปฏิบัติการฝนหลวง กรมฝนหลวงและการบินเกษตร