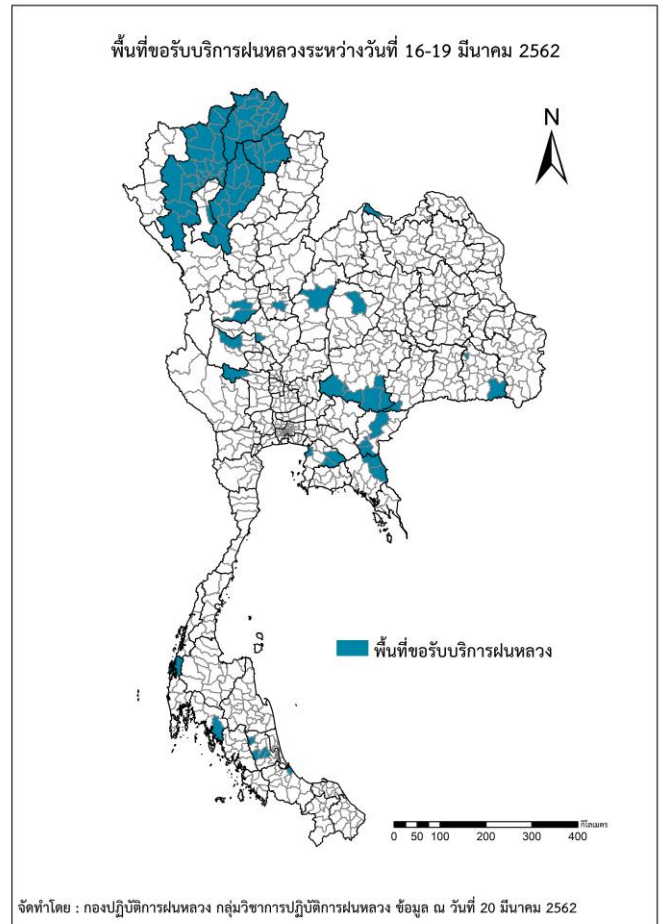
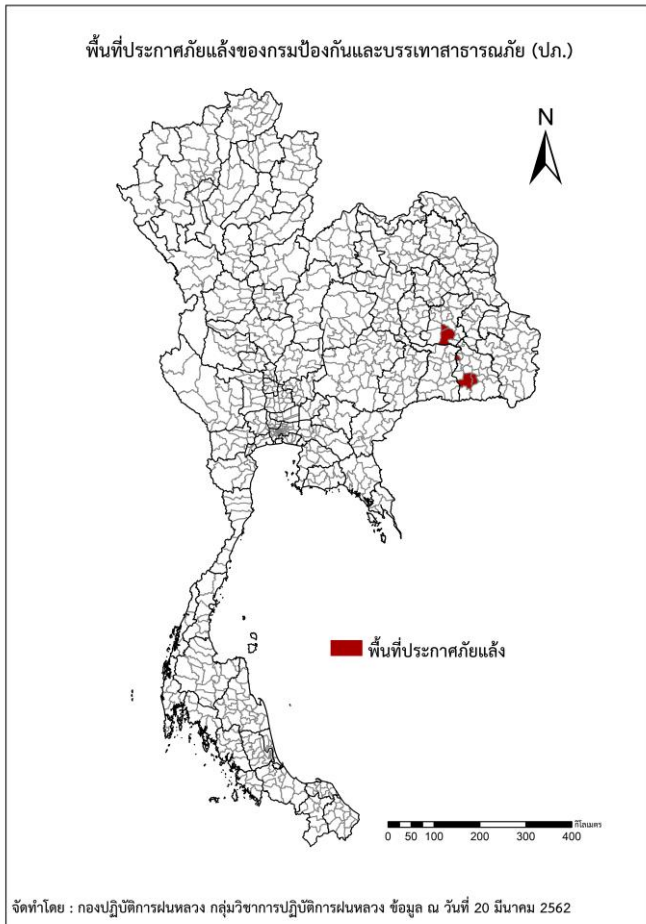




รายงานการปฏิบัติการฝนหลวง ประจำปี 2562
ประจำวันที่ 20 มีนาคม 2562
และผลการปฏิบัติการฝนหลวงประจำวันที่ 19 มีนาคม 2562
กลุ่มวิชาการปฏิบัติการฝนหลวง กองปฏิบัติการฝนหลวงกรมฝนหลวงและการบินเกษตร
royalrainmaking_academic@hotmail.com

๑ การคาดหมายพื้นที่ประสบภัยแล้ง

จังหวัดที่ได้รับผลกระทบภัยแล้งตามรายงานของกรมป้องกันและบรรเทาสาธารณภัย (ปภ.) ณ วันที่ 20 มีนาคม 2561 (เวลา 06.00 น.) มีทั้งสิ้น 2 จังหวัด 5 อำเภอ 7 ตำบล 53 หมู่บ้าน



ภาค	รายชื่อจังหวัด (อำเภอ) ที่ประกาศภัยแล้ง	จำนวนจังหวัดที่ประกาศภัยแล้ง
เหนือ	-	-
กลาง	-	-
ตะวันออกเฉียงเหนือ	ร้อยเอ็ด(เมืองสรวง สุวรรณภูมิ), ศรีสะเกษ(เมืองจันทร์ ชุขันธ์ ไพรบึง)	2(5)
ตะวันออก	-	-
ใต้	-	-
	รวม จำนวนจังหวัด(อำเภอ) ที่ประกาศภัยแล้ง	2(5)

๑ พื้นที่ขอรับบริการฝนหลวง (ระหว่างวันที่ 16 - 19 มีนาคม 2562)

ภาค	รายชื่อจังหวัด (อำเภอ) ที่มีผู้ขอรับบริการ	จำนวนผู้ขอรับบริการ (ราย)
เหนือ	กำแพงเพชร(ขานูวรลักษบุรี คลองขลุง), พะเยา(จุน ดอกคำใต้ ปง ภูกามยาว ภูซาง เชียงคำ เชียงม่วน เมืองพะเยา แม่ใจ), พิจิตร(ตะพานหิน), ลำปาง(งาว วังเหนือ สบปราบ ห้างฉัตร เกาะคา เถิน เมืองปาน เมืองลำปาง เสริมงาม แจ้ห่ม แม่ทะ แม่พริก แม่เมาะ), ลำพูน(ทุ่งหัวช้าง), เชียงใหม่(จอมทอง ดอยสะเก็ด ดอยหล่อ ดอยเต่า ผาง พะริ้ว สะเมิง สันกำแพง สันทราย สันป่าตอง สารภี ทางดง อมก๋อย ฮอด เชียงดาว เมืองเชียงใหม่ เวียงแหง แม่ริม แม่วาง แม่อน แม่าย แม่แจ่ม แม่แตง ไชยปราการ), เชียงราย(ขุนตาล ดอยหลวง ป่าแดด พญาเม็งราย พาน เชียงของ เชียงแสน เทิง เมืองเชียงราย เวียงชัย เวียงป่าเป้า เวียงเชียงรุ้ง เวียงแก่น แม่จัน แม่ฟ้าหลวง แม่ลาว แม่สรวย แม่สาย), เพชรบูรณ์(เมืองเพชรบูรณ์)	15
กลาง	นครสวรรค์(โกรกพระ), สุพรรณบุรี(ด่านช้าง), อุทัยธานี(ลานสัก)	3
ตะวันออกเฉียงเหนือ	ชัยภูมิ(เกษตรสมบูรณ์), นครราชสีมา(ครบุรี ปากช่อง วังน้ำเขียว หนองบุญมาก เลิงสูง), บุรีรัมย์(โนนดินแดง), ศรีสะเกษ(กันทรลักษณ์ โพธิ์ศรีสุวรรณ), หนองคาย(สังคม)	11
ตะวันออก	จันทบุรี(สอยดาว โป่งน้ำร้อน), ชลบุรี(บ่อทอง หนองใหญ่ เมืองชลบุรี), สระแก้ว(วังน้ำเย็น วังสมบูรณ์ วัฒนานคร)	7
ใต้	กระบี่(คลองท่อม), พังงา(ครบุรี), พัทลุง(งหรา บางแก้ว ศรีบรรพต เขาชัยสน), สงขลา(เมืองสงขลา)	4
รวม	23 จังหวัด (97 อำเภอ)	40

๑ สถานการณ์ฝุ่นละอองขนาดเล็กกว่า 2.5 ไมครอน (PM_{2.5}) เฉลี่ย 24 ชั่วโมง

จังหวัด	ชื่อสถานี	ค่า PM _{2.5}					คุณภาพอากาศ
		16 มี.ค.	17 มี.ค.	18 มี.ค.	19 มี.ค.	20 มี.ค.	
ภาคเหนือ							
จ.เชียงราย	ต.เวียง อ.เมือง	161	149	94	95	59	เกินค่ามาตรฐาน
	ต.เวียงพางคำ อ.แม่สาย	220	209	169	143	130	เกินค่ามาตรฐาน
จ.เชียงใหม่	ต.ช้างเผือก อ.เมือง	172	114	100	85	58	เกินค่ามาตรฐาน
	ต.ศรีภูมิ อ.เมือง	156	n/a	92	71	53	เกินค่ามาตรฐาน
	ต.สุเทพ อ.เมือง* (Mobile)	86	76	n/a	56	40	ไม่เกินค่ามาตรฐาน
	ต.ช่างเคิ่ง อ.แม่แจ่ม (Mobile)	80	72	77	59	44	ไม่เกินค่ามาตรฐาน
จ.ลำปาง	ต.พระบาท อ.เมือง	111	93	87	69	53	เกินค่ามาตรฐาน
	ต.สบป่าด อ.แม่เมาะ	86	66	61	43	41	ไม่เกินค่ามาตรฐาน
	ต.บ้านดง อ.แม่เมาะ	114	98	114	64	47	ไม่เกินค่ามาตรฐาน
	ต.แม่เมาะ อ.แม่เมาะ	85	88	81	64	55	เกินค่ามาตรฐาน
จ.ลำพูน	ต.ในเมือง อ.เมือง	130	107	80	69	46	ไม่เกินค่ามาตรฐาน
จ.แม่ฮ่องสอน	ต.จองคำ อ.เมือง	95	85	96	105	67	เกินค่ามาตรฐาน
จ.น่าน	ต.ในเวียง อ.เมือง	158	116	84	80	51	เกินค่ามาตรฐาน
	ต.ห้วยโก๋น อ.เฉลิมพระเกียรติ	156	116	n/a	68	53	เกินค่ามาตรฐาน
จ.แพร่	ต.นาจักร อ.เมือง	97	90	62	55	49	ไม่เกินค่ามาตรฐาน
จ.พะเยา	ต.เวียง อ.เมือง	193	116	82	68	56	เกินค่ามาตรฐาน
จ.ตาก	ต.แม่ปะ อ.แม่สอด	49	57	76	73	50	ไม่เกินค่ามาตรฐาน
ภาคกลาง							
สระบุรี	ต.หน้าพระลาน อ.เฉลิมพระเกียรติ	45	51	52	41	49	ไม่เกินค่ามาตรฐาน
	ต.ปากเพรียว อ.เมือง	26	42	40	38	36	ไม่เกินค่ามาตรฐาน
นครสวรรค์	ต.ปากน้ำโพ อ.เมือง	59	69	63	45	49	ไม่เกินค่ามาตรฐาน
กาญจนบุรี	ต.บ้านเหนือ อ.เมือง	60	74	55	53	44	ไม่เกินค่ามาตรฐาน
ภาคตะวันออกเฉียงเหนือ							
ขอนแก่น	ต.ในเมือง อ.เมือง	80	63	75	74	65	เกินค่ามาตรฐาน
เลย	ต.นาอาน อ.เมือง	114	56	67	65	46	ไม่เกินค่ามาตรฐาน

PM_{2.5} คือ ปริมาณฝุ่นละอองขนาดเล็กไม่เกิน 2.5 ไมครอน มาตรฐานค่าเฉลี่ย 24 ชั่วโมง ต้องไม่เกิน 50 ไมโครกรัมต่อลูกบาศก์เมตร

n/a คือ ไม่มีข้อมูล

ที่มา: กรมควบคุมมลพิษ

๑ สถานการณ์ปริมาณน้ำเก็บกักในอ่างเก็บน้ำที่สำคัญ

	ความจุของอ่างที่ รนก. ¹ (ล้าน ลบ.ม.)	ปริมาณน้ำในอ่างฯ (%)				ปริมาตรน้ำไหลลงอ่างฯ (ล้าน ลบ.ม.)	ปริมาตรน้ำระบาย (ล้าน ลบ.ม.)	ระดับน้ำ
		16 มี.ค.	17 มี.ค.	18 มี.ค.	19 มี.ค.	19 มี.ค.	19 มี.ค.	
ภาคเหนือ						14.26	47.05	
- ภูมิพล(ตาก)	13,462	55	55	55	54	9.83	18.00	-
- สิริกิติ์(อุตรดิตถ์)	9,510	60	59	59	59	2.93	20.03	-
- แม้งดง(เชียงใหม่)	265	82	81	80	80	0.00	1.74	-
- แม่งวงฯ(เชียงใหม่)	263	41	41	40	40	0.11	1.03	ต่ำกว่า 50%
- กิวลม(ลำปาง)	106	69	68	67	66	0.65	1.66	-
- กิวคองหมา(ลำปาง)	170	71	71	71	71	0.00	0.27	-
- แควน้อยฯ(พิษณุโลก)	939	45	45	45	45	0.74	4.32	ต่ำกว่า 50%
- แม่มอก(ลำปาง)	110	38	38	38	38	0.00	0.00	ต่ำกว่า 40%
ภาคตะวันออกเฉียงเหนือ						1.41	13.05	
- ห้วยหลวง(อุดรธานี)	135	30	30	30	30	0.00	0.16	ต่ำกว่า 40%
- น้ำอูน(สกลนคร)	520	52	52	52	51	0.00	1.97	-
- น้ำพุง(สกลนคร)	166	58	58	57	57	0.09	0.61	-
- จุฬารักษ์(ชัยภูมิ)	164	48	48	48	49	0.37	0.00	ต่ำกว่า 50%
- อุบลรัตน์(ขอนแก่น)	2,431	27	27	27	27	0.65	1.21	ต่ำกว่า 30%
- ลำปาว(กาฬสินธุ์)	1,980	36	35	35	35	0.00	6.80	ต่ำกว่า 40%
- ลำตะคอง(นครราชสีมา)	314	64	64	64	63	0.13	0.43	-
- ลำพระเพลิง(นครราชสีมา)	110	35	34	34	33	0.00	1.04	ต่ำกว่า 40%
- มูลบน(นครราชสีมา)	141	40	40	40	40	0.04	0.18	ต่ำกว่า 50%
- ลำแพระ(นครราชสีมา)	275	47	47	47	47	0.00	0.27	ต่ำกว่า 50%
- ลำน้ำรอง(บุรีรัมย์)	121	31	31	31	31	0.04	0.00	ต่ำกว่า 40%
- สิรินคร(อุบลราชธานี)	1,966	47	47	47	47	0.00	0.00	ต่ำกว่า 50%
- ลำปลายมาศ(นครราชสีมา)	98	45	44	44	44	0.02	0.30	ต่ำกว่า 50%
ภาคกลาง						7.89	39.29	
- ป่าสักฯ(ลพบุรี)	960	32	31	31	31	0.00	2.16	ต่ำกว่า 40%
- ทับเสลา(อุทัยธานี)	160	25	24	24	24	0.11	0.04	ต่ำกว่า 30%
- กระเสียว(สุพรรณบุรี)	240	21	21	20	20	0.00	1.06	ต่ำกว่า 30%
- ศรีนครินทร์(กาญจนบุรี)	17,745	85	85	85	85	0.00	17.02	-
- วชิราลงกรณ์(กาญจนบุรี)	8,860	69	69	69	69	7.78	19.01	-
ภาคตะวันออก						0.07	5.88	
- ขุนด่านฯ(นครนายก)	224	39	38	38	37	0.01	1.25	ต่ำกว่า 40%
- คลองสิียด(ฉะเชิงเทรา)	420	41	41	41	40	0.00	1.10	ต่ำกว่า 50%
- บางพระ(ชลบุรี)	117	53	53	52	52	0.04	0.28	-
- หองปลาไหล(ระยอง)	164	69	69	69	68	0.01	0.22	-
- ประแสร์(ระยอง)	295	56	56	55	55	0.00	0.59	-
- นฤปดินทรจินดา(ปราจีนบุรี)	295	60	59	59	58	0.00	1.39	-
- พระปรอง(สระแก้ว)	97	45	78	77	76	0.00	0.20	-
- ดอกกราย(ระยอง)	71	45	60	60	59	0.00	0.14	-
- คลองพระพุทธ(จันทบุรี)	70	45	64	64	63	0.00	0.29	-
- คลองหลวง รัชชโลทร(ชลบุรี)	98	47	46	45	44	0.00	0.40	ต่ำกว่า 50%
- ห้วยยาง(สระแก้ว)	60	45	8	8	8	0.01	0.00	ต่ำกว่า 10%
- ห้วยตะเคียน(สระแก้ว)	10	45	11	11	11	0.00	0.00	ต่ำกว่า 20%
ภาคใต้						3.73	22.61	
- แก่งกระเจา(เพชรบุรี)	710	64	64	63	63	0.06	3.28	-
- ปรามบุรี(ประจวบคีรีขันธ์)	347	71	70	70	70	0.00	1.32	-
- รัชชประภา(สุราษฎร์ธานี)	5,639	76	76	75	75	2.83	15.92	-
- บางกลาง(ยะลา)	1,454	77	77	77	77	0.84	2.09	-

รณก. = ระดับน้ำเก็บกัก, ที่มา: กรมชลประทาน

การพยากรณ์อากาศและสภาพอากาศประจำวัน

๑ ลักษณะอากาศทั่วไปและการพยากรณ์อากาศ ประจำวันที่ 20 มีนาคม 2562 (เวลา 06.00 น.)

ลักษณะอากาศทั่วไป	
<p>พยากรณ์อากาศ 24 ชั่วโมงข้างหน้า ประเทศไทยตอนบนมีอากาศร้อนถึงร้อนจัดในตอนกลางวัน โดยมีฝนฟ้าคะนองบางพื้นที่บริเวณภาคตะวันออกเฉียงเหนือ ภาคกลาง ภาคตะวันออก และภาคใต้ ประกอบกับมีลมใต้และลมตะวันออกเฉียงใต้พัดปกคลุมบริเวณดังกล่าว ลักษณะเช่นนี้ทำให้ประเทศไทยตอนบนมีฝนฟ้าคะนองบางพื้นที่ ส่วนภาคใต้มีลมตะวันออกเฉียงใต้พัดปกคลุม ทำให้ภาคใต้มีฝนฟ้าคะนองบางแห่ง</p> <p>ลักษณะสำคัญทางอุตุนิยมวิทยา ความกดอากาศต่ำเนื่องจากความร้อนปกคลุมประเทศไทยตอนบน ประกอบกับมีลมใต้และลมตะวันออกเฉียงใต้พัดปกคลุมบริเวณดังกล่าว ลักษณะเช่นนี้ทำให้ประเทศไทยตอนบนมีฝนฟ้าคะนองบางพื้นที่ ส่วนภาคใต้มีลมตะวันออกเฉียงใต้พัดปกคลุม ทำให้ภาคใต้มีฝนฟ้าคะนองบางแห่ง</p>	
การพยากรณ์อากาศรายภาค	
ภาคเหนือ	อากาศร้อนถึงร้อนจัดในตอนกลางวัน อุณหภูมิต่ำสุด 18-24 องศาเซลเซียส อุณหภูมิสูงสุด 38-40 องศาเซลเซียส ลมตะวันตก ความเร็ว 10-15 กม./ชม.
ภาคตะวันออกเฉียงเหนือ	อากาศร้อนถึงร้อนจัดในตอนกลางวัน โดยมีฝนฟ้าคะนอง ร้อยละ 10 ของพื้นที่ และมีลมกระโชกแรงบางแห่ง ส่วนมากบริเวณจังหวัดขอนแก่น กาฬสินธุ์ สกลนคร นครพนม และนครราชสีมา อุณหภูมิต่ำสุด 23-25 องศาเซลเซียส อุณหภูมิสูงสุด 37-39 องศาเซลเซียส ลมตะวันออกเฉียงใต้ ความเร็ว 10-20 กม./ชม.
ภาคกลาง	อากาศร้อนถึงร้อนจัดในตอนกลางวัน โดยมีฝนฟ้าคะนองบางพื้นที่ อุณหภูมิต่ำสุด 23-26 องศาเซลเซียส อุณหภูมิสูงสุด 37-40 องศาเซลเซียส ลมใต้ ความเร็ว 10-20 กม./ชม.
ภาคตะวันออก	มีเมฆเป็นส่วนมาก กับมีฝนฟ้าคะนอง ร้อยละ 10 ของพื้นที่ ส่วนมากบริเวณจังหวัดชลบุรี ระยอง จันทบุรี และตราด อุณหภูมิต่ำสุด 24-26 องศาเซลเซียส อุณหภูมิสูงสุด 34-39 องศาเซลเซียส ลมตะวันออกเฉียงใต้ ความเร็ว 10-30 กม./ชม. ทะเลมีคลื่นต่ำกว่า 1 เมตร ห่างฝั่งคลื่นสูงประมาณ 1 เมตร
ภาคใต้ฝั่งตะวันออก	มีเมฆเป็นส่วนมาก กับมีฝนฟ้าคะนอง ร้อยละ 10 ของพื้นที่ ส่วนมากบริเวณจังหวัดเพชรบุรี ประจวบคีรีขันธ์ ชุมพร และสุราษฎร์ธานี อุณหภูมิต่ำสุด 22-25 องศาเซลเซียส อุณหภูมิสูงสุด 33-37 องศาเซลเซียส ลมตะวันออกเฉียงใต้ ความเร็ว 15-30 กม./ชม. ทะเลมีคลื่นสูงประมาณ 1 เมตร
ภาคใต้ฝั่งตะวันตก	มีเมฆบางส่วน กับมีฝนฟ้าคะนอง ร้อยละ 10 ของพื้นที่ ส่วนมากบริเวณจังหวัดระนอง พังงา และภูเก็ต อุณหภูมิต่ำสุด 24-27 องศาเซลเซียส อุณหภูมิสูงสุด 35-37 องศาเซลเซียส ลมตะวันออกเฉียงใต้ ความเร็ว 10-30 กม./ชม. ทะเลมีคลื่นต่ำกว่า 1 เมตร ห่างฝั่งคลื่นสูงประมาณ 1 เมตร
กรุงเทพมหานครและปริมณฑล	มีเมฆเป็นส่วนมาก กับมีอากาศร้อนในตอนกลางวัน และมีฝนฟ้าคะนองบางพื้นที่ อุณหภูมิต่ำสุด 26-27 องศาเซลเซียส อุณหภูมิสูงสุด 35-38 องศาเซลเซียส ลมใต้ ความเร็ว 10-20 กม./ชม.

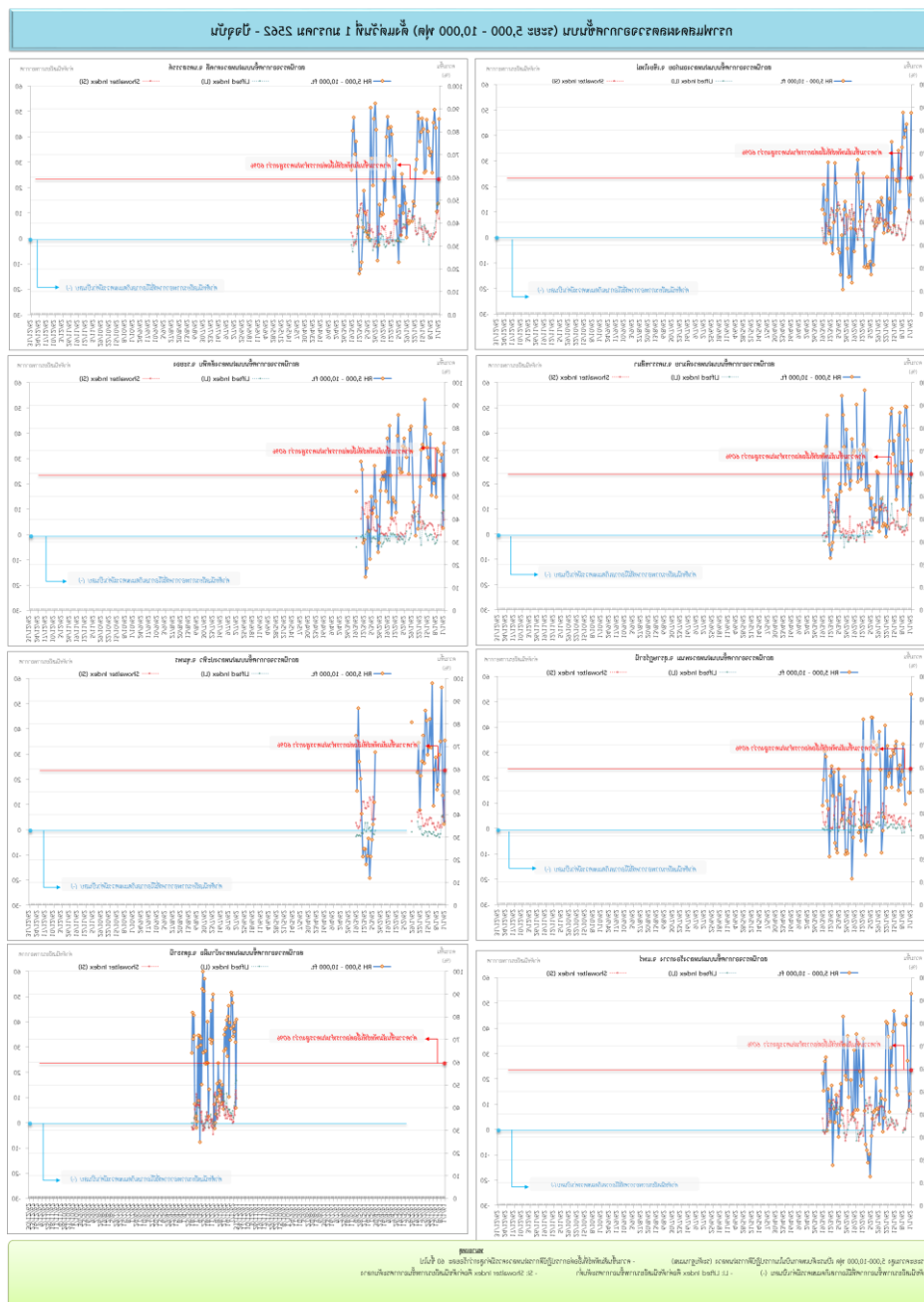
ที่มา: กรมอุตุนิยมวิทยา

๑ ข้อมูลความชื้นจากการตรวจอากาศชั้นบน (Sounding) ระยะความสูง 5,000 - 10,000 ฟุต

ภาค	สถานีตรวจอากาศ	ความชื้นสัมพัทธ์ (%)					ความไม่เสถียรภาพของมวลอากาศ (LI)
		16 มี.ค.	17 มี.ค.	18 มี.ค.	19 มี.ค.	20 มี.ค.	
ภาคเหนือ	สถานีเรดาร์ฝนหลวงอมก๋อย	50	31	44	57	46	2.7
	สถานีตรวจอากาศเคลื่อนที่ร่องกวาง	33	66	64	51	58	-0.4
ภาคกลาง	สถานีเรดาร์ฝนหลวงตาคี	76	71	87	81	64	-2.6
ภาคตะวันออกเฉียงเหนือ	สถานีเรดาร์ฝนหลวงพิมาย	86	72	58	50	69	-0.6
	สถานีตรวจอากาศเคลื่อนที่บ้านฝ้อ	72	81	71	82	65	-0.1
ภาคตะวันออก	สถานีเรดาร์ฝนหลวงสัตหีบ	n/a	n/a	n/a	53	n/a	n/a
ภาคใต้	สถานีเรดาร์ฝนหลวงพนม	46	65	68	55	44	0
	สถานีตรวจอากาศเคลื่อนที่ปะทิว	56	64	87	51	75	-2.7

หมายเหตุ : LI (Lifted Index) คือ ดัชนีที่ใช้บอกความไม่เสถียรภาพของมวลอากาศ ในระดับ 50 มิลลิบาร์ ควรมีค่าต่ำกว่า -2 ซึ่งจะมีโอกาสเกิดเมฆในแนวตั้งและพัฒนาตัวเป็นกลุ่มฝนได้

๑ กราฟแสดงแนวโน้มความชื้นอากาศชั้นบนและดัชนีเสถียรภาพอากาศ (ระหว่างวันที่ 1 มกราคม - 20 มีนาคม 2562)



การปฏิบัติการฝนหลวงประจำวัน

๑ สรุปผลปฏิบัติการฝนหลวงประจำวันที่ 19 มีนาคม 2562

ภาค/หน่วยฯ	หน่วยปฏิบัติการ (หน่วย)	เครื่องบิน พล./ทอ. (ลำ)	จำนวนเที่ยวบิน (เที่ยว)	จำนวนชั่วโมงบิน (ชั่วโมง)	ปริมาณการใช้สารฝนหลวง (ตัน/นัด)	จังหวัดที่มีการรายงานฝนตก (จำนวนจังหวัด/อ่างเก็บน้ำเป้าหมาย)
เหนือ	2	6/-	5	11:00	1.50/40	2/-
- เชียงใหม่	1	2/-	2	3:10	1.00/-	ไม่มีฝนตกจากการปฏิบัติการฝนหลวง
- พิษณุโลก	1	4/-	3	7:50	0.50/40	1. การกิจปฏิบัติการฝนหลวงเพื่อเพิ่มปริมาณน้ำเก็บกักให้กับเขื่อนแม่มอก อ.เถิน จ.ลำปาง พบว่า ไม่มีฝนตกในพื้นที่เป้าหมาย 2. การกิจยับยั้งและบรรเทาความรุนแรงของพายุลูกเห็บ บริเวณ จ.ตาก(วังเจ้า) จ.กำแพงเพชร(คลองลานโกสัมพินคร) หลังปฏิบัติการ พบว่า มีฝนตกเล็กน้อย บริเวณ จ.ตาก(วังเจ้า) จ.กำแพงเพชร(คลองลานโกสัมพินคร) โดยไม่พบรายงานลูกเห็บตกบริเวณพื้นที่เป้าหมายในช่วงเวลาปฏิบัติการ(16:13-16:38 น.)
กลาง	2	6/-	10	13:20	7.60/-	4/3
- กาญจนบุรี	1	3/-	4	4:05	2.80/-	มีฝนตกเล็กน้อย บริเวณพื้นที่การเกษตร จ.กาญจนบุรี(บ่อพลอย เลาขวัญ) จ.สุพรรณบุรี (ด่านช้าง) และพื้นที่ลุ่มรับน้ำอ่างเก็บน้ำกระเสียว
- นครสวรรค์	1	3/-	6	9:15	4.80/-	มีฝนตกเล็กน้อย บริเวณพื้นที่การเกษตร จ.นครสวรรค์(แม่เปิน ชุมตาบง) จ.อุทัยธานี(ลานสัก ห้วยคต บ้านไร่ หนองขาหย่าง หนองฉาง ท้าพทัน) จ.ชัยนาท(หนองมะโมง) และพื้นที่ลุ่มรับน้ำอ่างเก็บน้ำทับเสลา อ่างเก็บน้ำห้วยขุนแก้ว
ตะวันออกเฉียงเหนือ	2	2/3	2	4:25	4.00/-	2/-
- อุตรธานี	1	-/3	2	4:25	4.00/-	มีฝนตกเล็กน้อย บริเวณลุ่มรับน้ำเขื่อนอุบลรัตน์ จ.ขอนแก่น (ภูเวียง สีชมพู อุบลรัตน์) และ จ.หนองบัวลำภู(โนนสัง)
- บุรีรัมย์	1	2/-	0	0:00	0.00/-	ไม่ปฏิบัติการฝนหลวง เนื่องจาก ความชื้นสัมพัทธ์ที่ระดับปฏิบัติการน้อยกว่า 60 % ทำให้กลุ่มเมฆในพื้นที่เป้าหมายไม่พัฒนาตัว
ตะวันออก	1	3/-	3	4:45	2.10/-	-/-
- จันทบุรี	1	3/-	3	4:45	2.10/-	ไม่มีฝนตกจากการปฏิบัติการฝนหลวง
ใต้	2	4/-	3	5:00	2.10/-	1/-
- หัวหิน	1	3/-	3	5:00	2.10/-	มีฝนตกเล็กน้อยถึงปานกลาง บริเวณพื้นที่การเกษตร จ.เพชรบุรี(แก่งกระจาน)
- สงขลา	1	1/-	0	0:00	0.00/-	ไม่ปฏิบัติการฝนหลวง เนื่องจากลมที่ระดับปฏิบัติการมีกำลังค่อนข้างแรง (18 นอต) ส่งผลให้กลุ่มเมฆบริเวณพื้นที่เป้าหมายไม่พัฒนาตัว
รวม	9	21/3	23	38:30	17.30/40	9/3

๑ สรุปผลรวมปฏิบัติการตั้งแต่เริ่มตั้งหน่วยปฏิบัติการฝนหลวง (1 มีนาคม - 19 มีนาคม 2562)

ตั้งแต่เริ่มตั้งหน่วยปฏิบัติการฝนหลวง เมื่อวันที่ 1 มีนาคม - 19 มีนาคม 2562 มีการขึ้นปฏิบัติการฝนหลวง จำนวน 13 วัน มีวันฝนตกจากการปฏิบัติการฝนหลวงคิดเป็นร้อยละ 60.00 ขึ้นปฏิบัติการจำนวน 134 เที่ยวบิน (210:05 ชั่วโมงบิน) ปริมาณการใช้สารฝนหลวง 100.30 ตัน พลุซิลเวอร์ไอโอไดด์สำหรับภารกิจปฏิบัติการฝนหลวง จำนวน 131 นัด จังหวัดที่มีรายงานฝนตกรวม 19 จังหวัด

ภาค - ศูนย์/หน่วยปฏิบัติการฯ	ขึ้นบิน (วัน)	ฝนตก (วัน)	จำนวน เที่ยวบิน (เที่ยว)	จำนวน ชั่วโมงบิน (ชั่วโมง)	ปริมาณ สารฝนหลวง (ตัน/Agl, CaCl ₂ นัด (ทำฝน)/Agl นัด (ยับยั้งลูกเห็บ))	จังหวัดที่มีรายงานฝนตก (ทั้งการสังเกตด้วยสายตา/การตรวจวัดด้วย เรดาร์ และเครื่องวัดน้ำฝนอัตโนมัติ)
เหนือ	5	1	19	42:30	6.50/131	4 จังหวัด
- เชียงใหม่ (เปิดหน่วยฯ ตั้งแต่วันที่ 1 มี.ค. 62 เป็นต้นไป)	3	0	6	11:20	3.50/-	-
- พิษณุโลก (เปิดหน่วยฯ ตั้งแต่วันที่ 1 มี.ค. 62 เป็นต้นไป)	5	1	13	31:10	3.00/131	บริเวณที่มีฝนตก ได้แก่ กำแพงเพชร ตาก เพชรบูรณ์ เลย (4 จังหวัด)
กลาง	5	4	43	61:00	31.90/-	5 จังหวัด
- นครสวรรค์ (เปิดหน่วยฯ ตั้งแต่วันที่ 1 มี.ค. 62 เป็นต้นไป)	5	4	24	36:25	18.60/-	บริเวณที่มีฝนตก ได้แก่ นครสวรรค์ อุทัยธานี ชัยนาท (3 จังหวัด)
- กาญจนบุรี (เปิดหน่วยฯ ตั้งแต่วันที่ 1 มี.ค. 62 เป็นต้นไป)	4	3	19	24:35	13.30/-	บริเวณที่มีฝนตก ได้แก่ กาญจนบุรี สุพรรณบุรี อุทัยธานี (3 จังหวัด)
ตะวันออกเฉียงเหนือ	6	5	19	33:30	27.00/-	5 จังหวัด
- อุดรธานี (เปิดหน่วยฯ ตั้งแต่วันที่ 1 มี.ค. 62 เป็นต้นไป)	5	4	9	17:35	17.00/-	บริเวณที่มีฝนตก ได้แก่ ขอนแก่น เลย ชัยภูมิหนองบัวลำภู (4 จังหวัด)
- ขอนแก่น (เปิดหน่วยฯ ระหว่างวันที่ 1-6 มี.ค. 62)	2	1	4	5:20	4.00/-	บริเวณที่มีฝนตก ได้แก่ ร้อยเอ็ด (1 จังหวัด)
- บุรีรัมย์ (เปิดหน่วยฯ ตั้งแต่วันที่ 7 มี.ค. 62 เป็นต้นไป)	2	0	6	10:35	6.00/-	ไม่มีฝนตกจากการปฏิบัติการฝนหลวง
ตะวันออก	10	8	44	58:55	27.30/-	3 จังหวัด
- จันทบุรี (เปิดหน่วยฯ ตั้งแต่วันที่ 1 มี.ค. 62 เป็นต้นไป)	10	8	44	58:55	27.30/-	บริเวณที่มีฝนตก ได้แก่ จันทบุรี สระแก้ว ฉะเชิงเทรา (3 จังหวัด)
ใต้	4	3	9	14:10	7.60/-	3 จังหวัด
- หัวหิน (เปิดหน่วยฯ ตั้งแต่วันที่ 1 มี.ค. 62 เป็นต้นไป)	3	3	8	12:10	5.60/-	บริเวณที่มีฝนตก ได้แก่ ประจวบคีรีขันธ์ เพชรบุรี ราชบุรี (3 จังหวัด)
- สงขลา (เปิดหน่วยฯ ตั้งแต่วันที่ 1 มี.ค. 62 เป็นต้นไป)	1	0	1	2:00	2.00/-	ไม่มีฝนตกจากการปฏิบัติการฝนหลวง