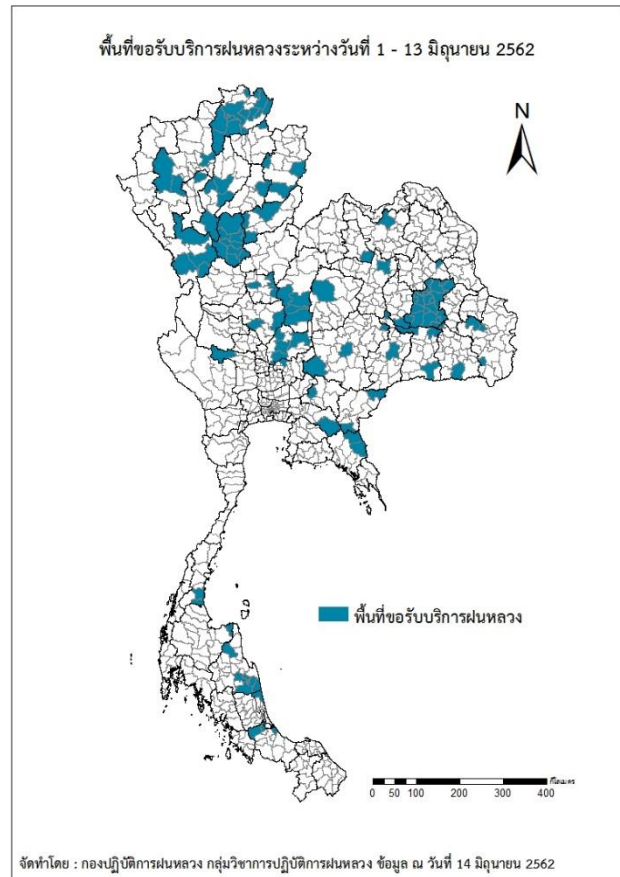
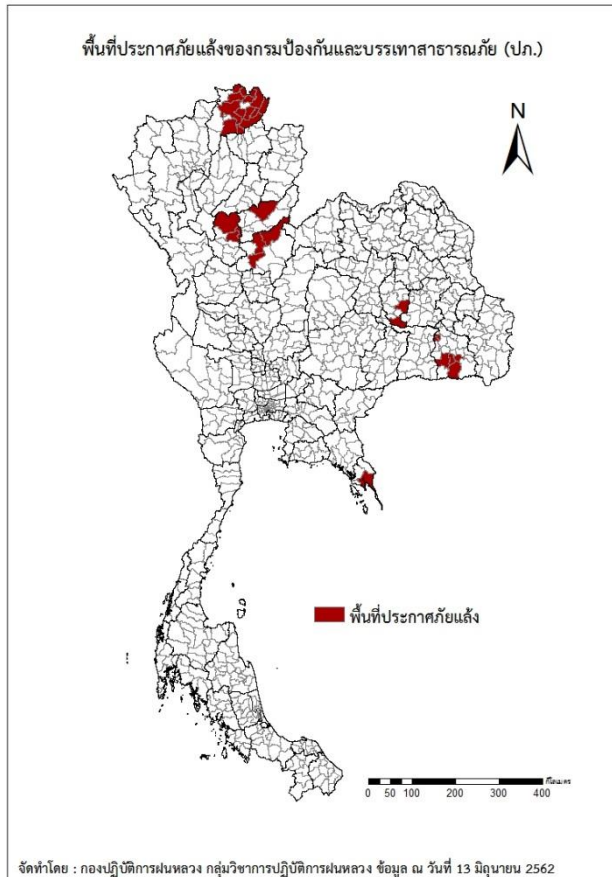




รายงานการปฏิบัติการฝนหลวง ประจำปี 2562  
ประจำวันที่ 14 มิถุนายน 2562  
และผลการปฏิบัติการฝนหลวงประจำวันที่ 13 มิถุนายน 2562  
กลุ่มวิชาการปฏิบัติการฝนหลวง กองปฏิบัติการฝนหลวงกรมฝนหลวงและการบินเกษตร  
royalrainmaking\_academic@hotmail.com

### การคาดหมายพื้นที่ประสบภัยแล้ง

จังหวัดที่ได้รับผลกระทบภัยแล้งตามรายงานของกรมป้องกันและบรรเทาสาธารณภัย (ปภ.) ณ วันที่ 14 มิถุนายน 2562 (เวลา 06.00 น.) มีทั้งสิ้น 8 จังหวัด 30 อำเภอ 124 ตำบล 1,023 หมู่บ้าน



ภาค	รายชื่อจังหวัด (อำเภอ) ที่ประกาศภัยแล้ง	จำนวนจังหวัดที่ประกาศภัยแล้ง
เหนือ	พิจิตร(โลก(วัดโบสถ์ ขาดิระการ เมือง), อุตรดิตถ์(ท่าปลา), เชียงราย(เมือง ป่าแดด เชียงแสน พญาเม็งราย แม่สาย พาน เทิง แม่จัน เชียงของ เวียงชัย เวียงแก่น ขุนตาล ดอยหลวง), สุโขทัย(สวรรคโลก ศรีนคร ศรีสำแล)	4(20)
กลาง	-	-
ตะวันออกเฉียงเหนือ	ศรีสะเกษ(เมืองจันทร์ ชุขันธ์ ไพรบึง ศรีรัตนะ โพธิ์ศรีสุวรรณ ขุนหาญ), มหาสารคาม (วาปีปทุม พยัญภูมิ)	2(8)
ตะวันออก	ตราด(เมืองตราด), ชลบุรี(เกาะสีชัง)	2(2)
ใต้	-	-
	รวม จำนวนจังหวัด(อำเภอ) ที่ประกาศภัยแล้ง	8(30)

พื้นที่ขอรับบริการฝนหลวง (ระหว่างวันที่ 1 - 13 มิถุนายน 2562)

ภาค	รายชื่อจังหวัด (อำเภอ) ที่มีผู้ขอรับบริการ	จำนวนผู้ขอรับบริการ (ราย)
เหนือ	ตาก(วังเจ้า สามเงา เมืองตาก แม่สอด), น่าน(น่าน้อย บ้านหลวง แม่จริม), พิจิตร(วังทรายพูน สากเหล็ก ทับคล้อ โพธิ์ประทับช้าง), ลำปาง(ห้างฉัตร เถิน เมืองลำปาง แม่ทะ), ลำพูน(เมือง ลำพูน), สุโขทัย(กงไกรลาศ ศรีมาศทุ่งเสลี่ยม บ้านด่านลานหอย ศรีนคร ศรีสันทล้าย ศรีสำโรง สวรรคโลก เมืองสุโขทัย), อุตรดิตถ์(ท่าปลา พิชัย ลับแล), เชียงราย(ขุนตาล ป่าแดด พญาเม็งราย พาน เชียงของ เชียงแสน เทิง เมืองเชียงราย เวียงชัย เวียงป่าเป้า เวียงแก่น แม่จัน แม่ลาว แม่สรวย), เชียงใหม่(แม่แจ่ม จอมทอง ดอยสะเก็ด), เพชรบูรณ์(ชนแดน วิเชียรบุรี บึงสามพัน หนองไผ่), แพร่(ร้องกวาง), พะเยา(กุซาง)	44
กลาง	นครสวรรค์(ไพศาลี พยุหะคีรี), ลพบุรี(ชัยบาดาล หนองม่วง เมืองลพบุรี โคกสำโรง), สระบุรี (พระพุทธบาท), สุพรรณบุรี(ด่านช้าง)	8
ตะวันออกเฉียงเหนือ	นครราชสีมา(ปากช่อง เมืองนครราชสีมา เมืองยาง), สุรินทร์(สังขะ รัตนบุรี ชุมพลบุรี), ขอนแก่น(น้ำพอง), บุรีรัมย์(เมืองบุรีรัมย์ นาโพธิ์), มหาสารคาม(พยัคฆภูมิพิสัย), ร้อยเอ็ด (จตุรพักตรพิมาน จังหาร ทุ่งเขาหลวง ธวัชบุรี ปทุมรัตน์ พนมไพร ศรีสมเด็จ สุวรรณภูมิ หนองพอก หนองฮี อาจสามารถ เกษตรวิสัย เชียงขวัญ เมยวดี เมืองร้อยเอ็ด เมืองสรวง เสลภูมิ โพธิ์ชัย โพนทราย โพนทอง), หนองบัวลำภู(โนนสัง), ชัยภูมิ(หนองบัวแดง), กาฬสินธุ์(นาคู), ศรีสะเกษ(ขุนหาญ ศีลาลาด), อุบลราชธานี(ทุ่งศรีอุดม ม่วงสามสิบ เหล่าเสือโก้ก), สกลนคร(วาริชภูมิ), อุตรธานี(เพ็ญ)	25
ตะวันออก	จันทบุรี(โป่งน้ำร้อน สอยดาว), ฉะเชิงเทรา(ท่าตะเกียบ), สระแก้ว(ตาพระยา วังสมบูรณ์), ปราจีนบุรี(เมืองปราจีนบุรี)	9
ใต้	ชุมพร(ละแม หลังสวน), นครศรีธรรมราช(ชะอวด ร่อนพิบูลย์ หัวไทร เฉลิมพระเกียรติ เชียงใหญ่ นบพิตำ),สงขลา(ระโนด รัตภูมิ เมืองสงขลา), สุราษฎร์ธานี(ดอนสัก)	9
รวม	37 จังหวัด (118 อำเภอ)	95

สถานการณ์ปริมาณน้ำเก็บกักในอ่างเก็บน้ำที่สำคัญ

	ความจุของอ่างที่ รนก. <sup>1</sup> (ล้าน ลบ.ม.)	ปริมาณน้ำในอ่างฯ (%)				ปริมาตรน้ำไหลลงอ่างฯ (ล้าน ลบ.ม.)	ปริมาตรน้ำระบาย (ล้าน ลบ.ม.)	ระดับน้ำ
		10 มิ.ย.	11 มิ.ย.	12 มิ.ย.	13 มิ.ย.	13 มิ.ย.	13 มิ.ย.	
<b>ภาคเหนือ</b>						<b>10.49</b>	<b>36.98</b>	
- ภูมิพล(ตาก)	13,462	42	42	42	42	3.32	18.00	ต่ำกว่า 50%
- สิริกิติ์(อุดรดิตถ์)	9,510	42	42	42	42	6.31	16.91	ต่ำกว่า 50%
- แม้งัดฯ(เชียงใหม่)	265	37	37	37	37	0.02	0.10	ต่ำกว่า 40%
- แม่งาวฯ(เชียงใหม่)	263	22	22	22	22	0.16	0.04	ต่ำกว่า 30%
- กิวลม(ลำปาง)	106	54	54	54	54	0.44	0.49	-
- กิวคองมา(ลำปาง)	170	42	42	42	42	0.01	0.09	ต่ำกว่า 50%
- แควน้อยฯ(พิษณุโลก)	939	20	20	20	20	0.00	1.30	ต่ำกว่า 30%
- แม่มอก(ลำปาง)	110	33	33	33	33	0.23	0.05	ต่ำกว่า 40%
<b>ภาคตะวันออกเฉียงเหนือ</b>						<b>7.25</b>	<b>3.62</b>	
- ห้วยหลวง(อุดรธานี)	135	23	23	23	23	0.08	0.16	ต่ำกว่า 30%
- น้ำอูน(สกลนคร)	520	48	48	48	48	0.85	0.00	ต่ำกว่า 50%
- น้ำพุง(สกลนคร)	166	34	34	33	32	0.00	0.47	ต่ำกว่า 40%
- จุฬารักษ์(ชัยภูมิ)	164	49	48	47	47	0.00	0.64	ต่ำกว่า 50%
- อุบลรัตน์(ขอนแก่น)	2,431	25	25	25	25	1.54	0.50	ต่ำกว่า 30%
- ลำปาว(กาฬสินธุ์)	1,980	29	29	29	29	3.64	1.04	ต่ำกว่า 30%
- ลำตะคอง(นครราชสีมา)	314	54	54	54	53	0.00	0.09	-
- ลำพระเพลิง(นครราชสีมา)	110	14	15	15	14	0.10	0.17	ต่ำกว่า 20%
- มูลบन(นครราชสีมา)	141	31	31	31	31	0.00	0.00	ต่ำกว่า 40%
- ลำแซะ(นครราชสีมา)	275	36	36	36	36	0.43	0.50	ต่ำกว่า 40%
- ลำน้ำรอง(บุรีรัมย์)	121	31	31	31	31	0.00	0.05	ต่ำกว่า 40%
- สิรินธร(อุบลราชธานี)	1,966	44	44	44	44	0.61	0.00	ต่ำกว่า 50%
- ลำปลายมาศ(นครราชสีมา)	98	33	33	33	33	0.00	0.00	ต่ำกว่า 40%
<b>ภาคกลาง</b>						<b>15.83</b>	<b>28.16</b>	
- ป่าสักฯ(ลพบุรี)	960	10	10	10	10	0.00	1.04	ต่ำกว่า 20%
- ทับเสลา(อุทัยธานี)	160	24	24	24	24	0.00	0.08	ต่ำกว่า 30%
- กระเสียว(สุพรรณบุรี)	240	23	23	23	23	0.00	0.05	ต่ำกว่า 30%
- ศรีนครินทร์(กาญจนบุรี)	17,745	78	78	78	78	6.33	12.95	-
- วชิราลงกรณ์(กาญจนบุรี)	8,860	51	50	50	50	9.50	14.04	-
<b>ภาคตะวันออก</b>						<b>3.14</b>	<b>2.48</b>	
- ขุนด่านฯ(นครนายก)	224	12	12	12	12	0.10	0.14	ต่ำกว่า 20%
- คลองสิยยัด(ฉะเชิงเทรา)	420	15	14	14	14	0.00	0.40	ต่ำกว่า 20%
- บางพระ(ชลบุรี)	117	39	39	38	38	0.32	0.32	ต่ำกว่า 40%
- หองงปลาไหล(ระยอง)	164	57	57	57	57	0.53	0.00	-
- ประแสร์(ระยอง)	295	42	42	42	42	0.96	0.80	ต่ำกว่า 50%
- นฤปดินทรจินดา(ปราจีนบุรี)	295	19	19	19	19	0.97	0.56	ต่ำกว่า 20%
- พระปรัง(สระแก้ว)	97	55	55	55	55	0.00	0.06	-
- ดอกกราย(ระยอง)	71	35	35	35	35	0.02	0.00	ต่ำกว่า 40%
- คลองพระพุทธ(จันทบุรี)	70	38	38	38	37	0.16	0.18	ต่ำกว่า 40%
- คลองหลวง รัชชโลทร(ชลบุรี)	40	29	30	30	30	0.00	0.02	ต่ำกว่า 40%
- ห้วยยาง(สระแก้ว)	8	8	8	8	8	0.00	0.00	ต่ำกว่า 10%
- ห้วยตะเคียน(สระแก้ว)	10	10	10	10	10	0.08	0.00	ต่ำกว่า 20%
<b>ภาคใต้</b>						<b>7.67</b>	<b>18.99</b>	
- แก่งกระเจา(เพชรบุรี)	710	40	40	40	40	2.02	0.86	ต่ำกว่า 50%
- ปราณบุรี(ประจวบคีรีขันธ์)	347	48	47	47	47	0.14	1.32	ต่ำกว่า 50%
- รัชชประภา(สุราษฎร์ธานี)	5,639	65	65	65	65	3.67	11.63	-
- บางกลาง(ยะลา)	1,454	67	66	66	66	1.84	5.18	-

รณก. = ระดับน้ำเก็บกัก, ที่มา: กรมชลประทาน

## การพยากรณ์อากาศและสภาพอากาศประจำวัน

ลักษณะอากาศทั่วไปและการพยากรณ์อากาศ ประจำวันที่ 14 มิถุนายน 2562 (เวลา 06.00 น.)

ลักษณะอากาศทั่วไป	
<p>พยากรณ์อากาศ 24 ชั่วโมงข้างหน้า ประเทศไทยตอนบนยังคงมีฝนฟ้าคะนองเกิดขึ้น กับมีฝนตกหนักบางแห่งบริเวณภาคเหนือ ภาคตะวันออกเฉียงเหนือ และภาคตะวันออก ส่วนภาคใต้ยังคงมีฝนน้อยในระยะนี้ ขอให้ประชาชนบริเวณดังกล่าวระวังอันตรายจากฝนตกหนักและฝนที่ตกสะสม ซึ่งอาจทำให้เกิดน้ำท่วมฉับพลันและน้ำป่าไหลหลากได้ โดยเฉพาะบริเวณจังหวัดแม่ฮ่องสอน เชียงใหม่ ตาก เลย หนองคาย อุดรธานี จันทบุรี และตราด สำหรับทะเลอันดามันมีคลื่นสูงประมาณ 2 เมตร ขอให้ชาวเรือบริเวณดังกล่าวเดินเรือด้วยความระมัดระวัง</p> <p>ลักษณะสำคัญทางอุตุนิยมวิทยา ร่องมรสุมพาดผ่านภาคเหนือและภาคตะวันออกเฉียงเหนือตอนบน ประกอบกับมรสุมตะวันตกเฉียงใต้พัดปกคลุมทะเล อันดามันตอนบน และประเทศไทย ลักษณะเช่นนี้ทำให้ประเทศไทยตอนบนยังคงมีฝนฟ้าคะนองเกิดขึ้น และมีฝนตกหนักบางแห่ง ส่วนภาคใต้มีฝนน้อยในระยะนี้ สำหรับคลื่นลมบริเวณทะเลอันดามันมีกำลังปานกลาง</p>	
การพยากรณ์อากาศรายภาค	
ภาคเหนือ	มีเมฆเป็นส่วนมาก กับมีฝนฟ้าคะนอง ร้อยละ 60 ของพื้นที่ และมีฝนตกหนักบางแห่ง บริเวณจังหวัดแม่ฮ่องสอน เชียงใหม่ ลำพูน ลำปาง พะเยา น่าน ตาก พิษณุโลก เพชรบูรณ์ และกำแพงเพชร อุณหภูมิต่ำสุด 23-26 องศาเซลเซียส อุณหภูมิสูงสุด 32-35 องศาเซลเซียส ลมตะวันตก ความเร็ว 10-25 กม./ชม.
ภาคตะวันออกเฉียงเหนือ	มีเมฆเป็นส่วนมาก กับมีฝนฟ้าคะนอง ร้อยละ 40 ของพื้นที่ และมีฝนตกหนักบางแห่ง บริเวณจังหวัดเลย หนองคาย หนองบัวลำภู อุดรธานี บึงกาฬ สกลนคร นครพนม ชัยภูมิ นครราชสีมา และอุบลราชธานี อุณหภูมิต่ำสุด 25-26 องศาเซลเซียส อุณหภูมิสูงสุด 33-36 องศาเซลเซียส ลมตะวันตกเฉียงใต้ ความเร็ว 10-20 กม./ชม.
ภาคกลาง	มีเมฆเป็นส่วนมาก กับมีฝนฟ้าคะนอง ร้อยละ 30 ของพื้นที่ ส่วนมากบริเวณจังหวัดอุทัยธานี กาญจนบุรี ราชบุรี และนครปฐม อุณหภูมิต่ำสุด 25-27 องศาเซลเซียส อุณหภูมิสูงสุด 32-36 องศาเซลเซียส ลมตะวันตกเฉียงใต้ ความเร็ว 10-25 กม./ชม.
ภาคตะวันออก	มีเมฆเป็นส่วนมาก กับมีฝนฟ้าคะนอง ร้อยละ 40 ของพื้นที่ และมีฝนตกหนักบางแห่ง บริเวณจังหวัดระยอง จันทบุรี และตราด อุณหภูมิต่ำสุด 25-27 องศาเซลเซียส อุณหภูมิสูงสุด 32-35 องศาเซลเซียส ลมตะวันตกเฉียงใต้ ความเร็ว 15-35 กม./ชม. ทะเลมีคลื่นสูง 1-2 เมตร บริเวณที่มีฝนฟ้าคะนองคลื่นสูงประมาณ 2 เมตร
ภาคใต้ฝั่งตะวันออก	มีฝนฟ้าคะนอง ร้อยละ 30 ของพื้นที่ ส่วนมากบริเวณจังหวัดสุราษฎร์ธานี นครศรีธรรมราช พัทลุง และสงขลา อุณหภูมิต่ำสุด 24-27 องศาเซลเซียส อุณหภูมิสูงสุด 34-36 องศาเซลเซียส ลมตะวันตกเฉียงใต้ ความเร็ว 15-30 กม./ชม. ทะเลมีคลื่นสูงประมาณ 1 เมตร บริเวณที่มีฝนฟ้าคะนองคลื่นสูงมากกว่า 1 เมตร
ภาคใต้ฝั่งตะวันตก	มีฝนฟ้าคะนอง ร้อยละ 30 ของพื้นที่ ส่วนมากบริเวณจังหวัดระนอง พังงา และภูเก็ต อุณหภูมิต่ำสุด 23-27 องศาเซลเซียส อุณหภูมิสูงสุด 32-34 องศาเซลเซียส ลมตะวันตกเฉียงใต้ ความเร็ว 20-35 กม./ชม. ทะเลมีคลื่นสูงประมาณ 2 เมตร บริเวณที่มีฝนฟ้าคะนองคลื่นสูงมากกว่า 2 เมตร
กรุงเทพมหานครและปริมณฑล	มีเมฆเป็นส่วนมาก กับมีฝนฟ้าคะนอง ร้อยละ 40 ของพื้นที่ อุณหภูมิต่ำสุด 25-28 องศาเซลเซียส อุณหภูมิสูงสุด 33-35 องศาเซลเซียส ลมตะวันตกเฉียงใต้ ความเร็ว 10-30 กม./ชม.

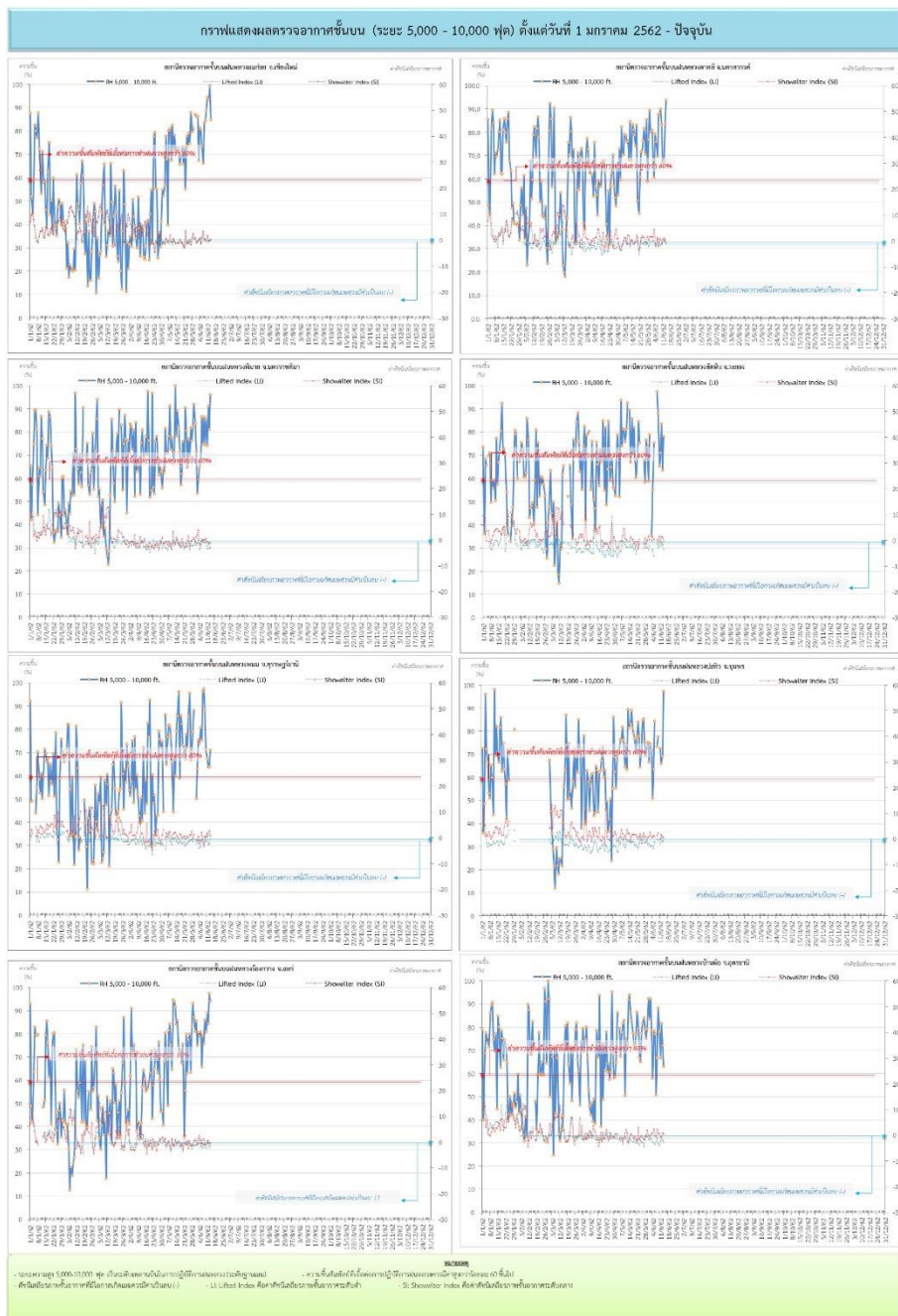
ที่มา: กรมอุตุนิยมวิทยา

## ข้อมูลความชื้นจากการตรวจอากาศชั้นบน (Sounding) ระยะความสูง 5,000 - 10,000 ฟุต

ภาค	สถานีตรวจอากาศ	ความชื้นสัมพัทธ์ (%)					ความไม่เสถียรภาพของมวลอากาศ (LI)
		10 มิ.ย.	11 มิ.ย.	12 มิ.ย.	12 มิ.ย.	14 มิ.ย.	
ภาคเหนือ	สถานีเรดาร์ฝนหลวงอมก๋อย	89	95	94	100	85	0.0
	สถานีตรวจอากาศเคลื่อนที่ร้องกวาง	81	89	85	98	95	-1.4
ภาคกลาง	สถานีเรดาร์ฝนหลวงตาคี	84	68	68	84	94	-1
ภาคตะวันออกเฉียงเหนือ	สถานีเรดาร์ฝนหลวงพิมาย	86	75	92	82	97	-2.8
	สถานีตรวจอากาศเคลื่อนที่บ้านฝื่อ	79	67	82	73	64	-2.6
ภาคตะวันออก	สถานีเรดาร์ฝนหลวงสัตหีบ	66	72	84	64	79	-3.5
ภาคใต้	สถานีเรดาร์ฝนหลวงพนม	72	68	64	64	71	-0.2
	สถานีตรวจอากาศเคลื่อนที่ปะทิว	n/a	73	66	69	98	-0.7

หมายเหตุ : LI (Lifted Index) คือ ดัชนีที่ใช้บอกความไม่เสถียรภาพของมวลอากาศ ในระดับ 50 มิลลิบาร์ ควรมีค่าต่ำกว่า -2 ซึ่งจะมีโอกาสเกิดเมฆในแนวตั้งและพัฒนาตัวเป็นกลุ่มฝนได้

### ๑ กราฟแสดงแนวโน้มความชื้นอากาศชั้นบนและดัชนีเสถียรภาพอากาศ (ระหว่างวันที่ 1 มกราคม - 14 มิถุนายน 2562)



การปฏิบัติการฝนหลวงประจำวัน

๑ สรุปผลปฏิบัติการฝนหลวงประจำวัน ที่ 13 มิถุนายน 2562

ภาค/หน่วยฯ	หน่วยปฏิบัติการ (หน่วย)	เครื่องบิน ผล./ทอ. (ลำ)	จำนวนเที่ยวบิน (เที่ยว)	จำนวนชั่วโมงบิน (ชั่วโมง)	ปริมาณการใช้สารฝนหลวง (ตัน/นัด)	จังหวัดที่มีการรายงานฝนตก (จำนวนจังหวัด/อ่างเก็บน้ำเป้าหมาย)
เหนือ	2	3/-	0	0:00	0.00/-	-/-
- เชียงใหม่	1	1/-	0	0:00	0.00/-	ไม่ปฏิบัติการฝนหลวง เนื่องจากลมในระดับปฏิบัติการมีกำลังค่อนข้างแรง ประกอบกับมีเมฆแผ่ปกคลุมโดยทั่วไปตลอดวัน และมีฝนตกเป็นระยะ ในพื้นที่เป้าหมายและบริเวณสนามบิน
- ดาก	1	2/-	0	0:00	0.00/-	ไม่ปฏิบัติการฝนหลวง เนื่องจากลมในระดับปฏิบัติการมีกำลังแรง และมีเมฆชั้นกลาง-สูงปกคลุมเป็นส่วนใหญ่ ทำให้เมฆในพื้นที่เป้าหมายมีการพัฒนาตัวเล็กน้อยและสลายตัวอย่างรวดเร็ว
กลาง	2	6/-	0	0:00	0.00/-	-/-
- ลพบุรี	1	3/-	0	0:00	0.00/-	ไม่ปฏิบัติการฝนหลวง เนื่องจากลมชั้นบนที่ระดับปฏิบัติการมีกำลังแรง (23 kts) และมีเมฆชั้นกลางปกคลุมทั่วไป ส่งผลให้กลุ่มเมฆในพื้นที่เป้าหมายไม่พัฒนาตัว
- ราชบุรี	1	3/-	0	0:00	0.00/-	ไม่ปฏิบัติการฝนหลวง เนื่องจากลมชั้นบนมีกำลังแรงและมีฝนตกเป็นระยะ ๆ บริเวณสนามบิน
ตะวันออกเฉียงเหนือ	2	7/2	7	11:30	5.00/2	3/4
- นครราชสีมา	1	5/2	5	8:15	3.00/2	มีฝนตกเล็กน้อย บริเวณพื้นที่การเกษตร จ.นครราชสีมา (วังน้ำเขียว ครบุรี) พื้นที่ลุ่มรับน้ำเขื่อนลำพระเพลิง จ.นครราชสีมา (วังน้ำเขียว) เขื่อนลำมูลบน เขื่อนลำแชะ จ.นครราชสีมา (ครบุรี)
- ขอนแก่น	1	2/-	2	3:15	2.00/-	มีฝนเล็กน้อย บริเวณพื้นที่ลุ่มรับน้ำเขื่อนอุบลรัตน์และพื้นที่การเกษตร จ.ชัยภูมิ(เกษตรสมบูรณ์ ภูเขียว แก้งคร้อ บ้านแท่น) จ.ขอนแก่น(หนองเรือ มัญจาคีรี บ้านฝาง พระยืน)
ตะวันออก	1	3/-	6	7:45	4.20/-	2/2
- สระแก้ว	1	3/-	6	7:45	4.20/-	มีฝนตกเล็กน้อยถึงปานกลาง บริเวณพื้นที่ จ.ฉะเชิงเทรา (ท่าตะเกียบ) จ.สระแก้ว(ตาพระยา โคกสูง) และพื้นที่ลุ่มรับน้ำอ่างเก็บน้ำห้วยยาง อ่างเก็บน้ำห้วยตะเคียน
ใต้	3	3/2	0	0:00	0.00/-	-/-
- หัวหิน	1	3/-	0	0:00	0.00/-	ไม่ปฏิบัติการฝนหลวง เนื่องจาก ลมชั้นบนมีกำลังแรง และมีเมฆชั้นกลางชั้นสูงปกคลุมเป็นส่วนใหญ่ตลอดทั้งวัน ส่งผลให้กลุ่มเมฆคิวมูลัสในพื้นที่เป้าหมายไม่พัฒนาตัว
- สุราษฎร์ธานี	1	-/1	0	0:00	0.00/-	ไม่ปฏิบัติการฝนหลวง เนื่องจาก ลมชั้นบนมีกำลังแรง ประกอบกับอากาศทรงตัว ส่งผลให้เมฆคิวมูลัสในพื้นที่เป้าหมายไม่พัฒนาตัว
- สงขลา	1	-/1	0	0:00	0.00/-	ไม่ปฏิบัติการฝนหลวง เนื่องจาก สนามบินติดภารกิจ VIP
รวม	10	22/4	13	19:15	9.20/2	5/6

๑ สรุปผลรวมปฏิบัติการตั้งแต่เริ่มตั้งหน่วยปฏิบัติการฝนหลวง (1 มีนาคม - 13 มิถุนายน 2562)

ตั้งแต่เริ่มตั้งหน่วยปฏิบัติการฝนหลวง เมื่อวันที่ 1 มีนาคม - 13 มิถุนายน 2562 มีการขึ้นปฏิบัติการฝนหลวง จำนวน 99 วัน มีวันฝนตกจากการปฏิบัติการฝนหลวงคิดเป็นร้อยละ 90.31 ขึ้นปฏิบัติการจำนวน 2,721 เที่ยวบิน (3,899:54 ชั่วโมงบิน) ปริมาณการใช้น้ำฝนหลวง 2,174.05 ตัน พลุซิลเวอร์ไอโอไดด์สำหรับภารกิจปฏิบัติการฝนหลวง จำนวน 2,625 นัด พลุแคลเซียมคลอไรด์สำหรับภารกิจปฏิบัติการฝนหลวง จำนวน 133 นัด พลุโซเดียมคลอไรด์สำหรับภารกิจปฏิบัติการฝนหลวง จำนวน 209 นัด จังหวัดที่มีรายงานฝนตกรวม 57 จังหวัด

ภาค - ศูนย์/หน่วยปฏิบัติการฯ	ขึ้นบิน (วัน)	ฝนตก (วัน)	จำนวน เที่ยวบิน (เที่ยว)	จำนวน ชั่วโมงบิน (ชั่วโมง)	ปริมาณ สารฝนหลวง (ตัน/Agl, CaCl <sub>2</sub> , NaCl นัด)	จังหวัดที่มีรายงานฝนตก (ทั้งการสังเกตด้วยสายตา/การตรวจวัดด้วย เรดาร์ และเครื่องวัดน้ำฝนอัตโนมัติ)
<b>เหนือ</b>	<b>74</b>	<b>66</b>	<b>383</b>	<b>697:05</b>	<b>296.10/1439</b>	<b>24 จังหวัด</b>
- เชียงใหม่ (เปิดหน่วยฯ ตั้งแต่วันที่ 1 มี.ค. 62 เป็นต้นไป)	57	45	181	313:00	157.80/238	บริเวณที่มีฝนตก ได้แก่ เชียงราย เชียงใหม่ ตาก น่าน พะเยาแพร่ ลำปาง ลำพูน (8 จังหวัด)
- พิษณุโลก (เปิดหน่วยฯ ตั้งแต่วันที่ 1 มี.ค. 62 - 31 พ.ค. 62)	59	41	161	324:25	102.30/1201	บริเวณที่มีฝนตก ได้แก่ กำแพงเพชร เชียงใหม่ ตาก น่าน พะเยา พิษณุโลก เพชรบูรณ์ ลำปาง สุโขทัย อุตรดิตถ์ นครสวรรค์ ลพบุรี ขอนแก่น ชัยภูมิ นครราชสีมา มหาสารคาม ร้อยเอ็ด เลย สกลนคร สุรินทร์ (21 จังหวัด)
- ตาก (เปิดหน่วยฯ ตั้งแต่วันที่ 1 มิ.ย. 62 เป็นต้นไป)	12	11	41	59:40	36.00/-	บริเวณที่มีฝนตก ได้แก่ ตาก พิษณุโลก เพชรบูรณ์ สุโขทัย (4 จังหวัด)
<b>กลาง</b>	<b>84</b>	<b>79</b>	<b>866</b>	<b>1117:15</b>	<b>607.60/-</b>	<b>11 จังหวัด</b>
- นครสวรรค์ (เปิดหน่วยฯ ตั้งแต่วันที่ 1-31 มี.ค. 62)	14	12	67	103:20	54.40/-	บริเวณที่มีฝนตก ได้แก่ ชัยนาท นครสวรรค์ ลพบุรี สระบุรี อุทัยธานี (5 จังหวัด)
- กาญจนบุรี (เปิดหน่วยฯ ตั้งแต่วันที่ 1 มี.ค. 62 - 31 พ.ค. 62)	65	59	388	440:25	268.60/-	บริเวณที่มีฝนตก ได้แก่ กาญจนบุรี สุพรรณบุรี อุทัยธานี ชัยนาท (4 จังหวัด)
- ลพบุรี (เปิดหน่วยฯ ตั้งแต่วันที่ 1 เม.ย. 62 เป็นต้นไป)	67	64	373	531:25	260.10/-	บริเวณที่มีฝนตก ได้แก่ ชัยนาท นครสวรรค์ ลพบุรี สระบุรี อุทัยธานี เพชรบูรณ์ สิงห์บุรี สุพรรณบุรี อ่างทอง (9 จังหวัด)
- ราชบุรี (เปิดหน่วยฯ ตั้งแต่วันที่ 1 มิ.ย. 62 เป็นต้นไป)	8	8	38	42:05	24.50/-	บริเวณที่มีฝนตก ได้แก่ กาญจนบุรี ราชบุรี (2 จังหวัด)
<b>ตะวันออกเฉียงเหนือ</b>	<b>91</b>	<b>90</b>	<b>597</b>	<b>921:24</b>	<b>565.55/1528</b>	<b>16 จังหวัด</b>
- นครราชสีมา (เปิดหน่วยฯ ระหว่างวันที่ 1 เม.ย. 62 เป็นต้นไป)	74	73	364	570:04	315.15/387	บริเวณที่มีฝนตก ได้แก่ นครราชสีมา บุรีรัมย์ มหาสารคาม สุรินทร์ ศรีสะเกษ ร้อยเอ็ด ชัยภูมิ อุบลราชธานี ขอนแก่น (9 จังหวัด)

ภาค - ศูนย์/หน่วยปฏิบัติการฯ	ชั้นบิน (วัน)	ฝนตก (วัน)	จำนวน เที่ยวบิน (เที่ยว)	จำนวน ชั่วโมงบิน (ชั่วโมง)	ปริมาณ สารฝนหลวง (ตัน/Agl,CaCl <sub>2</sub> ,NaCl น้ำ)	จังหวัดที่มีรายงานฝนตก (ทั้งการสังเกตด้วยสายตา/การตรวจวัดด้วย เรดาร์ และเครื่องวัดน้ำฝนอัตโนมัติ)
- อุดรธานี (เปิดหน่วยฯ ตั้งแต่วันที่ 1 มี.ค. - 20 พ.ค. 62)	56	54	140	204:25	152.40/1141	บริเวณที่มีฝนตก ได้แก่ กาฬสินธุ์ ขอนแก่น เลย ชัยภูมิ หนองบัวลำภู สกลนคร อุดรธานี นครพนม (8 จังหวัด)
- ขอนแก่น (เปิดหน่วยฯ ตั้งแต่วันที่ 20 พ.ค. 62 เป็นต้นไป)	21	20	56	88:05	63.50/-	บริเวณที่มีฝนตก ได้แก่ ขอนแก่น ชัยภูมิ ร้อยเอ็ด มหาสารคาม เลย หนองบัวลำภู อุดรธานี (7 จังหวัด)
- บุรีรัมย์ (เปิดหน่วยฯ ตั้งแต่วันที่ 7-31 มี.ค. 62)	13	10	37	58:50	34.50/-	บริเวณที่มีฝนตก ได้แก่ นครราชสีมา บุรีรัมย์ ยโสธร ร้อยเอ็ด ศรีสะเกษ อุบลราชธานี (6 จังหวัด)
<b>ตะวันออก</b>	<b>86</b>	<b>81</b>	<b>503</b>	<b>681:45</b>	<b>336.60/-</b>	<b>8 จังหวัด</b>
- จันทบุรี (เปิดหน่วยฯ ตั้งแต่วันที่ 1 มี.ค. 62 - 31 พ.ค. 62)	74	70	428	584:55	286.90/-	บริเวณที่มีฝนตก ได้แก่ จันทบุรี ฉะเชิงเทรา สระแก้ว ชลบุรี ตรัง ระยอง ปราจีนบุรี นครนายก (8 จังหวัด)
- สระแก้ว (เปิดหน่วยฯ ตั้งแต่วันที่ 1 มี.ย. 62 เป็นต้นไป)	12	11	75	96:50	49.70/-	บริเวณที่มีฝนตก ได้แก่ จันทบุรี สระแก้ว ฉะเชิงเทรา (3 จังหวัด)
<b>ใต้</b>	<b>72</b>	<b>71</b>	<b>371</b>	<b>474:05</b>	<b>361.70/-</b>	<b>11 จังหวัด</b>
- หัวหิน (เปิดหน่วยฯ ตั้งแต่วันที่ 1 มี.ค. 62 เป็นต้นไป)	62	58	286	357:30	196.70/-	บริเวณที่มีฝนตก ได้แก่ ประจวบคีรีขันธ์ เพชรบุรี ราชบุรี (3 จังหวัด)
- สุราษฎร์ธานี (เปิดหน่วยฯ ตั้งแต่วันที่ 26 มี.ค. 62 เป็นต้นไป)	33	29	40	53:25	80.00/-	บริเวณที่มีฝนตก ได้แก่ กระบี่ นครศรีธรรมราช พังงา สุราษฎร์ธานี ชุมพร (5 จังหวัด)
- สงขลา (เปิดหน่วยฯ ตั้งแต่วันที่ 1 มี.ค. 62 เป็นต้นไป)	41	38	45	63:10	85.00/-	บริเวณที่มีฝนตก ได้แก่ นราธิวาส พัทลุง สงขลา นครศรีธรรมราช (4 จังหวัด)

กลุ่มวิชาการปฏิบัติการฝนหลวง กองปฏิบัติการฝนหลวง กรมฝนหลวงและการบินเกษตร