



รายงานการปฏิบัติการฝนหลวง ประจำปี 2564

ประจำวันที่ 5 กรกฎาคม 2564

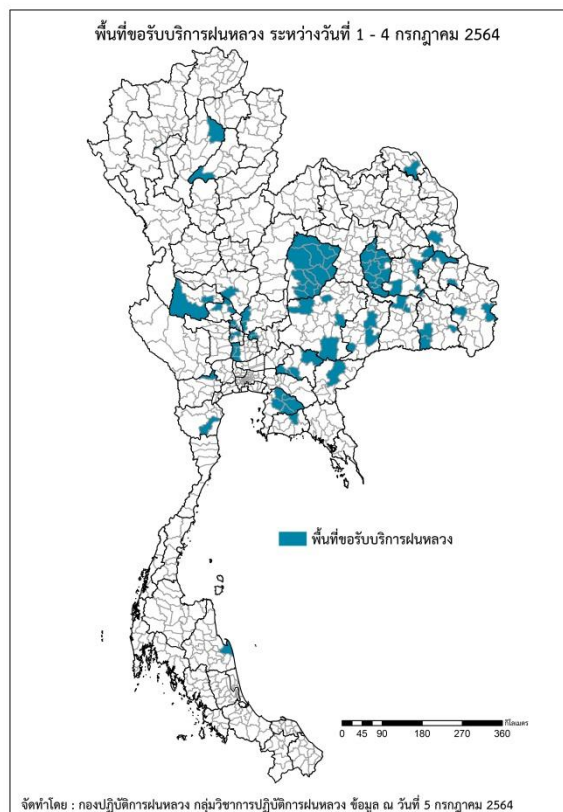
และผลการปฏิบัติการฝนหลวงประจำวันที่ 4 กรกฎาคม 2564

กลุ่มวิชาการปฏิบัติการฝนหลวง กองปฏิบัติการฝนหลวง กรมฝนหลวงและการบินเกษตร

royalrainmaking_academic@hotmail.com

๑ พื้นที่ขอรับบริการฝนหลวง (ระหว่างวันที่ 1 - 4 กรกฎาคม 2564)

ภาค	รายชื่อจังหวัด (อำเภอ) ที่มีผู้ขอรับบริการฝนหลวง	จำนวนผู้ขอรับบริการ (ราย)
เหนือ	ลำพูน(เวียงหนองล่อง), ลำปาง(งาว), แพร่(วังชิ้น)	4
กลาง	ชัยนาท(มโนรมย์ วัดสิงห์ สรรพยา), นครสวรรค์(พยุหะคีรี), พระนครศรีอยุธยา(บางซ้าย ผักไห่ลาดบัวหลวง เสนา), ลพบุรี(ท่าม่วง บ้านหมี่), สระบุรี(ดอนพุด บ้านหมอหนองโดน), สิงห์บุรี(ค่ายบางระจัน ท่าช้าง บางระจัน), อุทัยธานี(บ้านไร่ หนองฉาง), อ่างทอง(สามโก้ โพธิ์ทอง)	8
ตะวันออกเฉียงเหนือ	ชัยภูมิ(คอนสวรรค์ คอนสาร จัตุรัส ชับใหญ่ บำเหน็จณรงค์ บ้านเขว้า บ้านแท่น ภูเขียวหนองบัวระเหว หนองบัวแดง เกษตรสมบูรณ์ เนินสง่า เมืองชัยภูมิ แก้งคร้อ), นครราชสีมา(ขามสะแกแสง ครบุรี จักราช ด่านขุนทด), บุรีรัมย์(ประโคนชัย ปะคำ เมืองบุรีรัมย์), มหาสารคาม(กันทรวิชัย กุดรัง ชื่นชม นาตุน นาเชือก ปรบือ พยัคฆภูมิพิสัย ยางสีสุราช วาปีปทุม เขียงยืน เมืองมหาสารคาม โกสุมพิสัย), ร้อยเอ็ด(หนองพอก เสดภูมิ หนองฮี เกษตรวิสัย), ศรีสะเกษ(ภูสิงห์ ศิลาลาด เบญจลักษณ์ ชูขันธุ์), สุรินทร์(สนม ท่าตูม), บึงกาฬ(เซกา), มุกดาหาร(คำชะอี), อำนาจเจริญ(สิ่ออำนาจ), ยโสธร(เลิงนกทา), อุบลราชธานี(วารินชำราบ สิรินคร)	27
ตะวันออก	ชลบุรี(บ่อทอง บ้านบึง พนัสนิม หนองใหญ่ เคาะจันทร์), ปราจีนบุรี(นาดี ศรีมหาโพธิ ศรีมโหสถ บ้านสร้าง), ระยอง(วังจันทร์), สระแก้ว(วัฒนานคร)	6
ใต้	นครศรีธรรมราช(ปากพอง), ราชบุรี(บ้านโป่ง), เพชรบุรี(ท่าयाง)	3
รวม	29 จังหวัด (86 อำเภอ)	48



สถานการณ์ปริมาณน้ำเก็บกักในอ่างเก็บน้ำที่สำคัญ

	ความจุของอ่างที่ รนก. ¹ (ล้าน ลบ.ม.)	ปริมาณน้ำในอ่างฯ (%)				ปริมาณน้ำไหลลงอ่างฯ (ล้าน ลบ.ม.)	ปริมาณน้ำระบาย (ล้าน ลบ.ม.)	ระดับน้ำ
		1 ก.ค.	2 ก.ค.	3 ก.ค.	4 ก.ค.	4 ก.ค.	4 ก.ค.	
ภาคเหนือ						17.96	50.92	
- ภูมิพล(ตาก)	13,462	30	30	30	30	0.00	8.50	ต่ำกว่า 40%
- สิริกิติ์(อุตรดิตถ์)	9,510	35	35	34	34	15.73	35.32	ต่ำกว่า 40%
- แม่จันทน์(เชียงใหม่)	265	35	34	34	34	0.08	0.31	ต่ำกว่า 40%
- แม่กวางฯ(เชียงใหม่)	263	21	21	21	21	0.10	0.04	ต่ำกว่า 30%
- กิวลม(ลำปาง)	106	55	53	52	51	0.37	1.83	-
- กิวคอง(ลำปาง)	170	29	29	29	29	0.06	0.28	ต่ำกว่า 30%
- แควน้อยฯ(พิษณุโลก)	939	22	22	22	21	1.48	4.32	ต่ำกว่า 30%
- แม่มอก(ลำปาง)	110	34	34	34	34	0.14	0.32	ต่ำกว่า 40%
ภาคตะวันออกเฉียงเหนือ						8.08	9.77	
- ห้วยหลวง(อุดรธานี)	135	31	30	30	30	0.00	0.11	ต่ำกว่า 40%
- น้ำอูน(สกลนคร)	520	41	41	41	41	0.29	0.00	ต่ำกว่า 50%
- น้ำพุง(สกลนคร)	166	30	30	30	30	0.16	0.00	ต่ำกว่า 40%
- จุฬารัตน์(ชัยภูมิ)	164	64	64	63	63	0.02	0.53	-
- อุบลรัตน์(ขอนแก่น)	2,431	36	35	35	35	0.21	5.03	ต่ำกว่า 40%
- ลำปาว(กาฬสินธุ์)	1,980	33	34	34	34	6.11	0.40	ต่ำกว่า 40%
- ลำตะคอง(นครราชสีมา)	314	65	64	64	64	0.48	1.21	-
- ลำพระเพลิง(นครราชสีมา)	110	56	56	55	54	0.00	1.04	-
- มูลบน(นครราชสีมา)	141	68	68	68	67	0.00	0.67	-
- ลำแฉะ(นครราชสีมา)	275	55	55	54	54	0.01	0.12	-
- ลำนางรอง(บุรีรัมย์)	121	67	66	65	65	0.00	0.40	-
- สิรินคร(อุบลราชธานี)	1,966	60	60	60	60	0.73	0.00	-
- ลำปลายมาศ(นครราชสีมา)	98	61	60	60	59	0.07	0.26	-
ภาคกลาง						14.46	26.06	
- ป่าสักฯ(ลพบุรี)	960	9	9	8	8	0.00	0.88	ต่ำกว่า 10%
- ทับเสลา(อุทัยธานี)	160	14	14	14	14	0.00	0.00	ต่ำกว่า 20%
- กระเสียว(สุพรรณบุรี)	240	30	30	29	30	0.35	0.04	ต่ำกว่า 40%
- ศรีนครินทร์(กาญจนบุรี)	17,745	63	63	63	63	8.81	15.85	-
- วชิราลงกรณ์(กาญจนบุรี)	8,860	40	40	40	40	5.30	9.29	ต่ำกว่า 50%
ภาคตะวันออก						1.33	2.09	
- ชุนด่านฯ(นครนายก)	224	15	16	17	17	0.58	0.13	ต่ำกว่า 20%
- คลองสิียด(ฉะเชิงเทรา)	420	12	12	12	12	0.00	0.09	ต่ำกว่า 20%
- บางพระ(ชลบุรี)	117	37	37	37	37	0.03	0.31	ต่ำกว่า 40%
- หนองปลาไหล(ระยอง)	164	77	76	76	76	0.18	0.11	-
- ประแสร์(ระยอง)	295	63	62	63	63	0.38	0.00	-
- นฤปดินทรจินดา(ปราจีนบุรี)	295	31	31	31	31	0.00	0.07	ต่ำกว่า 40%
- พระปรัง(สระแก้ว)	97	43	43	43	43	0.00	0.15	ต่ำกว่า 50%
- ดอกทราย(ระยอง)	71	57	57	57	56	0.13	0.00	-
- คลองพระพุทธ(จันทบุรี)	70	63	63	63	62	0.00	0.56	-
- คลองหลวง รัชชโลทร(ชลบุรี)	98	22	21	20	19	0.03	0.59	ต่ำกว่า 30%
- ห้วยยาง(สระแก้ว)	60	7	7	7	7	0.00	0.00	ต่ำกว่า 10%
- ห้วยตะเคียน(สระแก้ว)	10	68	66	66	64	0.01	0.08	-
ภาคใต้						8.97	21.67	
- แก่งกระเจา(เพชรบุรี)	710	32	32	31	31	0.02	1.30	ต่ำกว่า 40%
- ปรามบุรี(ประจวบคีรีขันธ์)	347	49	48	48	47	0.35	2.44	ต่ำกว่า 50%
- รัชชประภา(สุราษฎร์ธานี)	5,639	57	57	57	57	3.04	7.85	-
- บางยาง(ยะลา)	1,454	65	64	64	63	5.56	10.08	-

¹รนก. = ระดับน้ำเก็บกัก, ที่มา: กรมชลประทาน

การพยากรณ์อากาศและสภาพอากาศประจำวัน

๑ ลักษณะอากาศทั่วไปและการพยากรณ์อากาศ ประจำวันที่ 5 กรกฎาคม 2564 (เวลา 06.00 น.)

ลักษณะอากาศทั่วไป	
<p>ลักษณะอากาศทั่วไป พยากรณ์อากาศ 24 ชั่วโมงข้างหน้า บริเวณภาคตะวันออกเฉียงเหนือ ภาคตะวันออก และภาคใต้มีฝนเพิ่มขึ้นกับมีฝนตกหนักบางแห่งบริเวณภาคใต้ ทั้งนี้เนื่องจากมรสุมตะวันตกเฉียงใต้ที่พัดปกคลุมทะเลอันดามัน ประเทศไทย และอ่าวไทยเริ่มมีกำลังแรงขึ้นหนึ่ง หย่อมความกดอากาศต่ำกำลังแรงปกคลุมบริเวณทะเลจีนใต้ตอนกลาง คาดว่าจะทวีกำลังแรงขึ้นในระยะต่อไป</p> <p>ฝุ่นละอองขนาดเล็ก ในช่วงของฤดูฝนการสะสมของฝุ่นละออง/หมอกควันมีน้อย</p>	
ภาคเหนือ	อากาศร้อนในตอนกลางวัน โดยมีฝนฟ้าคะนองร้อยละ 30 ของพื้นที่ ส่วนมากบริเวณจังหวัดแม่ฮ่องสอน เชียงใหม่ เชียงราย ลำพูน ลำปาง พะเยา น่าน และตาก อุณหภูมิต่ำสุด 23-27 องศาเซลเซียส อุณหภูมิสูงสุด 36-39 องศาเซลเซียส ลมตะวันตกเฉียงใต้ ความเร็ว 10-20 กม./ชม.
ภาคกลาง	อากาศร้อนในตอนกลางวัน โดยมีฝนฟ้าคะนองร้อยละ 20 ของพื้นที่ ส่วนมากบริเวณจังหวัดอุทัยธานี กาญจนบุรี และราชบุรี อุณหภูมิต่ำสุด 25-28 องศาเซลเซียส อุณหภูมิสูงสุด 37-39 องศาเซลเซียส ลมตะวันตกเฉียงใต้ ความเร็ว 10-20 กม./ชม.
ภาคตะวันออกเฉียงเหนือ	อากาศร้อนในตอนกลางวัน โดยมีฝนฟ้าคะนองร้อยละ 40 ของพื้นที่ กับมีลมระโชกแรงบางแห่ง ส่วนมากบริเวณจังหวัดร้อยเอ็ด ยโสธร มุกดาหาร อำนาจเจริญ นครราชสีมา บุรีรัมย์ สุรินทร์ ศรีสะเกษ และอุบลราชธานี อุณหภูมิต่ำสุด 25-28 องศาเซลเซียส อุณหภูมิสูงสุด 34-39 องศาเซลเซียส ลมตะวันตกเฉียงใต้ ความเร็ว 10-20 กม./ชม.
ภาคตะวันออก	มีฝนฟ้าคะนองร้อยละ 30 ของพื้นที่ ส่วนมากบริเวณจังหวัดปราจีนบุรี สระแก้ว จันทบุรี และตราด อุณหภูมิต่ำสุด 25-29 องศาเซลเซียส อุณหภูมิสูงสุด 34-38 องศาเซลเซียส ลมตะวันตกเฉียงใต้ ความเร็ว 15-30 กม./ชม. ทะเลมีคลื่นสูงประมาณ 1 เมตร บริเวณที่มีฝนฟ้าคะนองคลื่นสูง 1-2 เมตร
ภาคใต้ฝั่งตะวันออก	มีฝนฟ้าคะนองร้อยละ 40 ของพื้นที่ ส่วนมากบริเวณจังหวัดสุราษฎร์ธานี นครศรีธรรมราช สงขลา ปัตตานี ยะลา และนราธิวาส อุณหภูมิต่ำสุด 24-26 องศาเซลเซียส อุณหภูมิสูงสุด 34-37 องศาเซลเซียส ลมตะวันตกเฉียงใต้ ความเร็ว 10-30 กม./ชม. ทะเลมีคลื่นต่ำกว่า 1 เมตร บริเวณที่มีฝนฟ้าคะนองคลื่นสูง 1-2 เมตร
ภาคใต้ฝั่งตะวันตก	มีฝนฟ้าคะนองร้อยละ 40 ของพื้นที่ กับมีฝนตกหนักบางแห่ง บริเวณจังหวัดระนอง พังงา ภูเก็ต กระบี่ ตรัง และสตูล อุณหภูมิต่ำสุด 21-27 องศาเซลเซียส อุณหภูมิสูงสุด 30-32 องศาเซลเซียส ลมตะวันตกเฉียงใต้ ความเร็ว 15-30 กม./ชม. ทะเลมีคลื่นสูงประมาณ 1 เมตร บริเวณที่มีฝนฟ้าคะนองคลื่นสูง 1-2 เมตร
กรุงเทพมหานครและปริมณฑล	มีฝนฟ้าคะนองร้อยละ 10 ของพื้นที่ อุณหภูมิต่ำสุด 28-29 องศาเซลเซียส อุณหภูมิสูงสุด 35-39 องศาเซลเซียส ลมตะวันตกเฉียงใต้ ความเร็ว 10-20 กม./ชม.

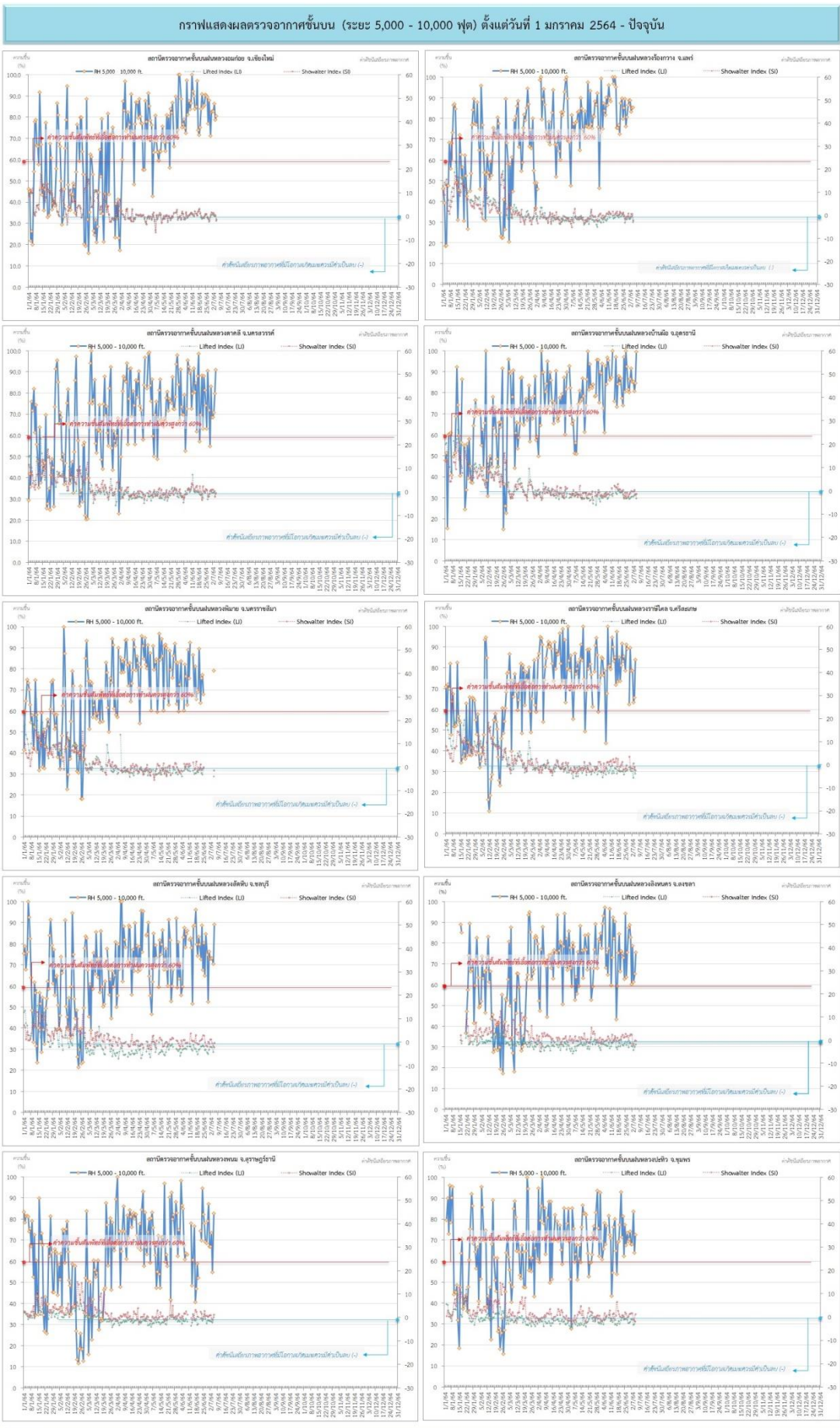
ที่มา: กรมอุตุนิยมวิทยา

๑ ข้อมูลความชื้นจากการตรวจอากาศชั้นบน (Sounding) ระยะเวลาสูง 5,000 - 10,000 ฟุต

ภาค	สถานีตรวจอากาศ	ความชื้นสัมพัทธ์ (%)					ความไม่เสถียรภาพของมวลอากาศ (LI)
		1 มิ.ย.	2 ก.ค.	3 ก.ค.	4 ก.ค.	5 ก.ค.	
ภาคเหนือ	สถานีเรดาร์ฝนหลวงอมก๋อย	83	83	87	79	81	-1.9
	สถานีตรวจอากาศเคลื่อนที่ร่องกวาง	89	89	84	85	86	-3.1
ภาคกลาง	สถานีเรดาร์ฝนหลวงตาคลี	69	69	71	80	91	-0.7
ภาคตะวันออกเฉียงเหนือ	สถานีเรดาร์ฝนหลวงพิมาย	n/a	n/a	n/a	n/a	80	-4.0
	สถานีตรวจอากาศเคลื่อนที่บ้านฝือ	86	86	81	85	100	-3.2
	สถานีตรวจอากาศเคลื่อนที่ราชสีไศล	79	79	64	66	84	-3.9
ภาคตะวันออก	สถานีเรดาร์ฝนหลวงสัตหีบ	73	73	74	71	90	-2.3
ภาคใต้	สถานีเรดาร์ฝนหลวงพนม	67	67	74	55	83	0.0
	สถานีตรวจอากาศเคลื่อนที่ปะทิว	69	69	84	64	73	-1.9
	สถานีตรวจอากาศเคลื่อนที่สิงหนคร	61	79	62	66	76	-1.8

หมายเหตุ : LI (Lifted Index) คือ ดัชนีที่ใช้ออกความไม่เสถียรภาพของมวลอากาศ ในระดับ 50 มิลลิบาร์ ควรมีค่าต่ำกว่า -2 ซึ่งจะมีโอกาสเกิดเมฆในแนวตั้งและพัฒนาตัวเป็นกลุ่มฝนได้

๑ กราฟแสดงแนวโน้มความชื้นอากาศชั้นบนและดัชนีเสถียรภาพอากาศ (ระหว่างวันที่ 1 มกราคม - 5 กรกฎาคม 2564)



หมายเหตุ
 - ระยะความสูง 5,000-10,000 ฟุต เป็นระดับเพดานบินในการปฏิบัติการขนส่งทาง (ระดับฐานเมฆ) - ความชื้นสัมพัทธ์ที่เอื้อต่อการปฏิบัติการขนส่งทางมีความต่ำกว่าร้อยละ 60 ขึ้นไป
 - ดัชนีเสถียรภาพชั้นอากาศที่มีโอกาสเกิดฝนตกหนักค่าเป็นลบ (-) - LI: Lifted Index คือค่าดัชนีเสถียรภาพชั้นอากาศระดับต่ำ - SI: Showalter Index คือค่าดัชนีเสถียรภาพชั้นอากาศระดับกลาง

การปฏิบัติการฝนหลวงประจำวัน

๑ สรุปผลปฏิบัติการฝนหลวง ประจำวันที่ 5 กรกฎาคม 2564

ภาค/หน่วยฯ	หน่วยปฏิบัติการ (หน่วย)	เครื่องบิน ผล./ทอ./ทบ. (ลำ)	จำนวนเที่ยวบิน (เที่ยว)	จำนวนชั่วโมงบิน (ชั่วโมง)	ปริมาณการใช้สารฝนหลวง (ตัน/นัด)	จังหวัดที่มีการรายงานฝนตก (จำนวนจังหวัด/อ่างเก็บน้ำเป้าหมาย)
เหนือ	2	5/-/-	5	7:45	5.00/-	4/2
- เชียงใหม่	1	3/-/-	3	4:40	3.00/-	1.ภารกิจป้องกันและแก้ไขปัญหาภัยแล้ง มีฝนตกเล็กน้อยบริเวณพื้นที่การเกษตร จ.ลำปาง(วังเหนือ) จ.พะเยา(เมืองพะเยา) จ.ลำพูน(เมืองลำพูน แม่ทา) 2.ภารกิจเติมน้ำต้นทุนให้เขื่อนกักเก็บน้ำ บริเวณพื้นที่ลุ่มรับน้ำอ่างเก็บน้ำแม่ติบ จ.ลำพูน
- ดาก	1	2/-/-	2	3:05	2.00/-	1.ภารกิจป้องกันและแก้ไขปัญหาภัยแล้ง มีฝนตกเล็กน้อยบริเวณพื้นที่การเกษตร จ.เชียงใหม่(ดอยเต่า) จ.ลำพูน(ลิ้) จ.ลำปาง(เถิน) 2.ภารกิจเติมน้ำต้นทุนให้เขื่อนกักเก็บน้ำ บริเวณพื้นที่ลุ่มรับน้ำเขื่อนแม่มอก จ.ลำปาง
เหนือ(ตอนล่าง)	1	3/-/-	4	5:35	4.00/-	3/4
- พิษณุโลก	1	3/-/-	4	5:35	4.00/-	1.ภารกิจป้องกันและแก้ไขปัญหาภัยแล้ง มีฝนตกเล็กน้อยบริเวณพื้นที่การเกษตร จ.กำแพงเพชร(คลองลาน) จ.สุโขทัย(ทุ่งเสลี่ยม ศรีสำราญ ศรีสำโรง) จ.แพร่(วังชิ้น) 2.ภารกิจเติมน้ำต้นทุนให้เขื่อนกักเก็บน้ำ บริเวณพื้นที่ลุ่มรับน้ำอ่างเก็บน้ำห้วยแม่ท่าแพ อ่างเก็บน้ำห้วยแม่สูง อ่างเก็บน้ำห้วยแม่ลิน อ่างเก็บน้ำห้วยทรง จ.สุโขทัย
กลาง	2	5/-/1	0	0:00	0.00/-	-/-
- ลพบุรี	1	2/-/1	0	0:00	0.00/-	ไม่ปฏิบัติการฝนหลวง เนื่องจากเจ้าหน้าที่ปฏิบัติหน้าที่เพื่อเฝ้าระวังสังเกตอาการไม่พึงประสงค์ 48 ชม. หลังการฉีดวัคซีนป้องกันโรคโควิด-19
- กาญจนบุรี	1	3/-/-	0	0:00	0.00/-	ไม่ปฏิบัติการฝนหลวง เนื่องจากเจ้าหน้าที่ปฏิบัติหน้าที่เพื่อเฝ้าระวังสังเกตอาการไม่พึงประสงค์ 48 ชม. หลังการฉีดวัคซีนป้องกันโรคโควิด-19
ตะวันออกเฉียงเหนือ	1	1/-/-	0	0:00	0.00/-	-/-
- ขอนแก่น	1	1/-/-	0	0:00	0.00/-	ไม่ปฏิบัติการฝนหลวง เนื่องจากเมฆคิวมูลัสบริเวณพื้นที่เป้าหมายพัฒนาตัวซ้ำและสลายตัวเร็ว
ตะวันออกเฉียงเหนือ(ตอนล่าง)	3	4/2/-	6	9:40	4.00/12	4/-
- สุรินทร์	1	3/-/-	3	5:30	2.00/-	ภารกิจป้องกันและแก้ไขปัญหาภัยแล้ง มีฝนตกเล็กน้อยบริเวณพื้นที่การเกษตร จ.ศรีสะเกษ(โนนคูณ) จ.อุบลราชธานี (ทุ่งศรีอุดม เดชอุดม)
- อุบลราชธานี	1	-/1/-	0	0:00	0.00/-	ไม่ปฏิบัติการฝนหลวง เนื่องจากเครื่องบิน ทอ. ตรวจพิเศษประจำสัปดาห์
- นครราชสีมา	1	1/1/-	3	4:10	2.00/12	ภารกิจป้องกันและแก้ไขปัญหาภัยแล้ง มีฝนตกเล็กน้อยบริเวณพื้นที่การเกษตร จ.นครราชสีมา(สีคิ้ว วังน้ำเขียว ปากช่อง ปักธงชัย ครบุรี สูงเนิน เสงีสาง หนองบุญมาก โชคชัย เมืองนครราชสีมา) จ.บุรีรัมย์(โนนดินแดง โนนสุวรรณ)

ภาค/หน่วยฯ	หน่วยปฏิบัติการ (หน่วย)	เครื่องบิน ผล./ทอ./ทบ. (ลำ)	จำนวนเที่ยวบิน (เที่ยว)	จำนวนชั่วโมงบิน (ชั่วโมง)	ปริมาณการใช้สารฝนหลวง (ตัน/นัต)	จังหวัดที่มีการรายงานฝนตก (จำนวนจังหวัด/อ่างเก็บน้ำเป้าหมาย)
ตะวันออก	1	2/-/-	4	5:50	2.60/-	2/-
- สระแก้ว	1	2/-/-	4	5:50	2.60/-	ภารกิจป้องกันและแก้ไขปัญหาภัยแล้ง มีฝนตกเล็กน้อย บริเวณพื้นที่การเกษตร จ.จันทบุรี(สอยดาว) จ.สระแก้ว (วังสมบูรณ์)
ใต้	3	2/2/-	3	4:15	3.00/-	1/4
- หัวหิน	1	2/-/-	3	4:15	3.00/-	1.ภารกิจป้องกันและแก้ไขปัญหาภัยแล้ง มีฝนตกเล็กน้อยถึงปานกลางบริเวณพื้นที่การเกษตร จ.เพชรบุรี (หนองหญ้าปล้อง แก่งกระจาน ท่ายาง ชะอำ) 2.ภารกิจเติมน้ำต้นทุนให้เขื่อนกักเก็บน้ำ บริเวณพื้นที่ลุ่มรับน้ำเขื่อนแก่งกระจาน อ่างเก็บน้ำหุบกระพง อ่างเก็บน้ำห้วยทราย(หุบกระพง) อ่างเก็บน้ำห้วยแก้ว จ.เพชรบุรี
- สุราษฎร์ธานี	1	-/1/-	0	0:00	0.00/-	ไม่ปฏิบัติการฝนหลวง เนื่องจากเครื่องบินกองทัพอากาศตรวจซ่อมพิเศษประจำสัปดาห์
- สงขลา	1	-/1/-	0	0:00	0.00/-	ไม่ปฏิบัติการฝนหลวง เนื่องจากเมฆคิวมูลัสในพื้นที่เป้าหมายไม่พัฒนาตัว
รวม	13	22/4/1	22	33:05	18.60/12	14/10

๑) สรุปผลการปฏิบัติการฝนหลวง ตั้งแต่วันที่ 1 กุมภาพันธ์ - 4 กรกฎาคม 2564

ตั้งแต่เริ่มตั้งหน่วยปฏิบัติการหลวง เมื่อวันที่ 1 กุมภาพันธ์ - 4 กรกฎาคม 2564 มีการขึ้นปฏิบัติการฝนหลวง จำนวน 131 วัน มีวันฝนตกจากการปฏิบัติการฝนหลวงคิดเป็นร้อยละ 93.48 ขึ้นปฏิบัติการ จำนวน 2,497 เที่ยวบิน (3,711:00 ชั่วโมงบิน) ปริมาณการใช้สารฝนหลวง 2,190.925 ตัน พลุสารดูดความชื้นโซเดียมคลอไรด์ จำนวน 176 นัต พลุสารดูดความชื้นแคลเซียมคลอไรด์ จำนวน 176 นัต พลุซิลเวอร์ไอโอไดต์ สำหรับภารกิจปฏิบัติการฝนหลวง จำนวน 926 นัต จังหวัดที่มีรายงานฝนตกรวม 63 จังหวัด

ภาค - ศูนย์/หน่วยปฏิบัติการฯ	ขึ้นบิน (วัน)	ฝนตก (วัน)	จำนวนเที่ยวบิน (เที่ยว)	จำนวนชั่วโมงบิน (ชั่วโมง)	ปริมาณสารฝนหลวง (ตัน/Agl, CaCl ₂ , NaCl นัต)	จังหวัดที่มีรายงานฝนตก (ทั้งการสังเกตด้วยสายตา/การตรวจวัดด้วยเรดาร์ และเครื่องวัดน้ำฝนอัตโนมัติ)
เหนือ	92	83	340	482:30	311.55/473	9 จังหวัด
- เชียงใหม่ (เปิดหน่วยฯ ตั้งแต่วันที่ 1 ก.พ. 64 เป็นต้นไป)	81	72	183	263:15	159.95/473	บริเวณที่มีฝนตก ได้แก่ เชียงใหม่ ลำปาง พะเยา เชียงราย ตาก แพร่ ลำพูน แม่ฮ่องสอน (8 จังหวัด)
- ตาก (เปิดหน่วยฯ ตั้งแต่วันที่ 1 ก.พ. 64 เป็นต้นไป)	67	62	157	219:15	151.60/-	บริเวณที่มีฝนตก ได้แก่ เชียงใหม่ ตาก กำแพงเพชร ลำพูน ลำปาง (5 จังหวัด)

ภาค - ศูนย์/หน่วยปฏิบัติการฯ	ขึ้นบิน (วัน)	ฝนตก (วัน)	จำนวน เที่ยวบิน (เที่ยว)	จำนวน ชั่วโมงบิน (ชั่วโมง)	ปริมาณ สารฝนหลวง (ตัน/AgI,CaCl ₂ , NaCl น้ด)	จังหวัดที่มีรายงานฝนตก (ทั้งการสังเกตด้วยสายตา/การตรวจวัด ด้วยเรดาร์ และเครื่องวัดน้ำฝนอัตโนมัติ)
เหนือ(ตอนล่าง)	97	90	264	512:15	210.225/450	26 จังหวัด
- พิษณุโลก (เปิดหน่วยฯ ตั้งแต่วันที่ 1 ก.พ. 64 เป็นต้นไป)	97	90	264	512:15	210.225/450	บริเวณที่มีฝนตก ได้แก่ กำแพงเพชร ลพบุรี นครราชสีมา พิจิตร เพชรบูรณ์ แพร่ พิษณุโลก นครสวรรค์ ชัยภูมิ กาฬสินธุ์ เชียงใหม่ ลำปาง ตาก ขอนแก่น สุโขทัย อุตรดิตถ์ เชียงราย มหาสารคาม ลำพูน อุตรธานี เลย แม่ฮ่องสอน บุรีรัมย์ สุรินทร์หนองบัวลำภู ศรีสะเกษ (26 จังหวัด)
กลาง	107	106	915	1247:35	651.55/-	14 จังหวัด
- นครสวรรค์ (เปิดหน่วยฯ ระหว่างวันที่ 1 ก.พ. - 31 มี.ค. 64)	23	22	71	97:35	53.90/-	บริเวณที่มีฝนตก ได้แก่ อุทัยธานี นครสวรรค์ ชัยนาท ลพบุรี เพชรบูรณ์ สิงห์บุรี สระบุรี (7 จังหวัด)
- กาญจนบุรี (เปิดหน่วยฯ ตั้งแต่วันที่ 1 ก.พ. 64 เป็นต้นไป)	101	101	518	686:10	346.85/-	บริเวณที่มีฝนตก ได้แก่ กาญจนบุรี สุพรรณบุรี อ่างทอง อุทัยธานี พระนครศรีอยุธยา สิงห์บุรี (6 จังหวัด)
- ลพบุรี (เปิดหน่วยฯ ตั้งแต่วันที่ 1 เม.ย. 64 เป็นต้นไป)	74	74	326	463:50	250.80/-	บริเวณที่มีฝนตก ได้แก่ นครสวรรค์ ลพบุรี สระบุรี อุทัยธานี ชัยนาท อ่างทอง นครราชสีมา สิงห์บุรี พระนครศรีอยุธยา เพชรบูรณ์ สุพรรณบุรี พิจิตร กำแพงเพชร (13 จังหวัด)
ตะวันออกเฉียงเหนือ	78	73	106	204:50	200.80/-	12 จังหวัด
- อุตรธานี (เปิดหน่วยฯ ตั้งแต่วันที่ 1 ก.พ. - 31 พ.ค. 64)	58	54	78	155:25	149.80/-	บริเวณที่มีฝนตก ได้แก่ อุตรธานี สกลนคร เลย กาฬสินธุ์ หนองบัวลำภู ขอนแก่น นครพนม มุกดาหาร ชัยภูมิ หนองคาย บึงกาฬ (11 จังหวัด)
- ขอนแก่น (เปิดหน่วยฯ ตั้งแต่วันที่ 1 มิ.ย. 64 เป็นต้นไป)	20	19	28	49:25	51.00/-	บริเวณที่มีฝนตก ได้แก่ ขอนแก่น เลย อุตรธานี หนองบัวลำภู กาฬสินธุ์ มุกดาหาร นครพนม สกลนคร ชัยภูมิ มหาสารคาม (10 จังหวัด)
ตะวันออกเฉียงเหนือ(ตอนล่าง)	96	93	430	626:35	379.20/355	15 จังหวัด
- บุรีรัมย์ (เปิดหน่วยฯ ตั้งแต่วันที่ 1 ก.พ. - 31 พ.ค. 64)	52	47	166	225:15	109.70/-	บริเวณที่มีฝนตก ได้แก่ ศรีสะเกษ นครราชสีมา บุรีรัมย์ มหาสารคาม อุบลราชธานี อำนาจเจริญ ชัยภูมิ สุรินทร์ ร้อยเอ็ด ขอนแก่น กาฬสินธุ์ ยโสธร (12 จังหวัด)
- อุบลราชธานี (เปิดหน่วยฯ ตั้งแต่วันที่ 9 มี.ค. 64 เป็นต้นไป)	48	45	62	89:15	122.40/-	บริเวณที่มีฝนตก ได้แก่ อุบลราชธานี ศรีสะเกษ อำนาจเจริญ ยโสธร ร้อยเอ็ด สุรินทร์ (6 จังหวัด)

ภาค - ศูนย์/หน่วยปฏิบัติการฯ	ขึ้นบิน (วัน)	ฝนตก (วัน)	จำนวน เที่ยวบิน (เที่ยว)	จำนวน ชั่วโมงบิน (ชั่วโมง)	ปริมาณ สารฝนหลวง (ตัน/AgI,CaCl ₂ , NaCl น้ด)	จังหวัดที่มีรายงานฝนตก (ทั้งการสังเกตด้วยสายตา/การตรวจวัด ด้วยเรดาร์ และเครื่องวัดน้ำฝนอัตโนมัติ)
- นครราชสีมา (เปิดหน่วยฯ ตั้งแต่วันที่ 1 เม.ย. 64 เป็นต้นไป)	66	62	132	208:10	100.50/3/352	บริเวณที่มีฝนตก ได้แก่ นครราชสีมา ชัยภูมิ เพชรบูรณ์ สระบุรี ลพบุรี บุรีรัมย์ ขอนแก่น สุรินทร์ ศรีสะเกษ อุบลราชธานี (10 จังหวัด)
- สุรินทร์ (เปิดหน่วยฯ ตั้งแต่วันที่ 1 มิ.ย. 64 เป็นต้นไป)	20	16	70	103:55	46.60/-	บริเวณที่มีฝนตก ได้แก่ บุรีรัมย์ สุรินทร์ ร้อยเอ็ด มหาสารคาม ยโสธร ศรีสะเกษ กาฬสินธุ์ อำนาจเจริญ (8 จังหวัด)
ตะวันออก	71	66	229	330:50	147.20/-	7 จังหวัด
- ระยอง (เปิดหน่วยฯ ระหว่างวันที่ 1 - 28 ก.พ. 64)	2	1	4	4:50	1.30/-	บริเวณที่มีฝนตก ได้แก่ ชลบุรี (1 จังหวัด)
- จันทบุรี (เปิดหน่วยฯ ตั้งแต่วันที่ 1 มี.ค - 4 พ.ค. 64)	35	33	121	188:30	80.80/-	บริเวณที่มีฝนตก ได้แก่ ฉะเชิงเทรา ระยอง จันทบุรี ปราจีนบุรี สระแก้ว (5 จังหวัด)
- สระแก้ว (เปิดหน่วยฯ ตั้งแต่วันที่ 5 พ.ค. 64 เป็นต้นไป)	34	32	104	137:30	65.10/-	บริเวณที่มีฝนตก ได้แก่ ฉะเชิงเทรา สระแก้ว ปราจีนบุรี นครนายก (4 จังหวัด)
ใต้	88	84	213	306:25	290.40/-	12 จังหวัด
- หัวหิน (เปิดหน่วยฯ ตั้งแต่วันที่ 1 มี.ค. 64 เป็นต้นไป)	54	49	123	181:30	121.00/-	บริเวณที่มีฝนตก ได้แก่ ประจวบคีรีขันธ์ เพชรบุรี ราชบุรี (3 จังหวัด)
- สุราษฎร์ธานี (เปิดหน่วยฯ ตั้งแต่วันที่ 1 มี.ค. 64 เป็นต้นไป)	48	43	50	70:00	92.90/-	บริเวณที่มีฝนตก ได้แก่ นครศรีธรรมราช ชุมพร พัทลุง สุราษฎร์ธานี ตรัง กระบี่ ระนอง (7 จังหวัด)
- สงขลา (เปิดหน่วยฯ ตั้งแต่วันที่ 1 เม.ย. 64 เป็นต้นไป)	40	38	40	54:55	76.50/-	บริเวณที่มีฝนตก ได้แก่ นครศรีธรรมราช พัทลุง สงขลา นราธิวาส (4 จังหวัด)

กลุ่มวิชาการปฏิบัติการฝนหลวง กองปฏิบัติการฝนหลวง กรมฝนหลวงและการบินเกษตร