



รายงานการปฏิบัติการฝนหลวง ประจำปี 2564

ประจำวันที่ 11 มิถุนายน 2564

และผลการปฏิบัติการฝนหลวงประจำวันที่ 10 มิถุนายน 2564

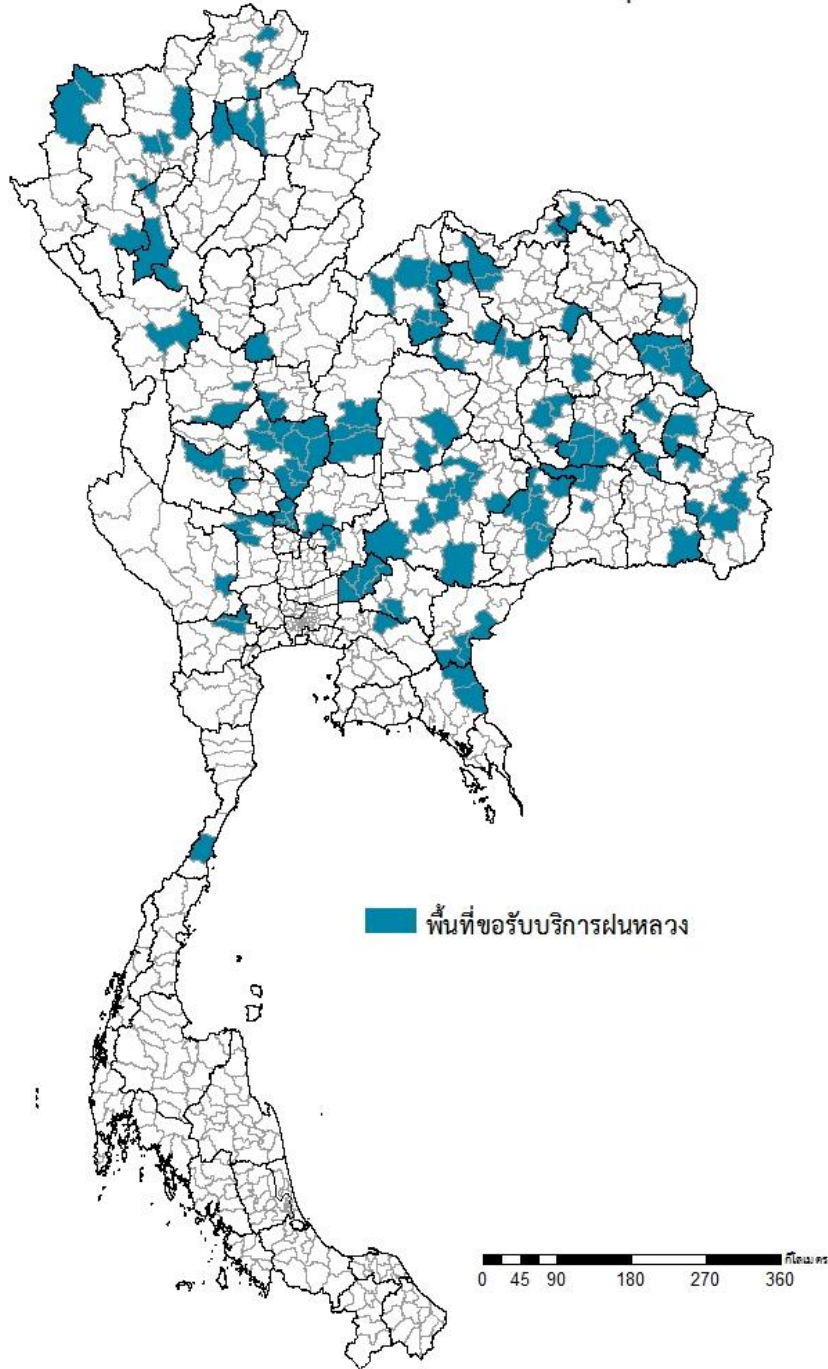
กลุ่มวิชาการปฏิบัติการฝนหลวง กองปฏิบัติการฝนหลวง กรมฝนหลวงและการบินเกษตร

royalrainmaking_academic@hotmail.com

๑ พื้นที่ขอรับบริการฝนหลวง (ระหว่างวันที่ 1 - 10 มิถุนายน 2564)

ภาค	รายชื่อจังหวัด (อำเภอ) ที่มีผู้ขอรับบริการฝนหลวง	จำนวนผู้ขอรับบริการ (ราย)
เหนือ	พะเยา(ภูซาง เมืองพะเยา), แม่ฮ่องสอน(เมืองแม่ฮ่องสอน ปางมะผ้า), เชียงราย(ดอยหลวง ป่าแดด เวียงชัย), เชียงใหม่(แมริม สันทราย ดอยหล่อ ดอยเต่า), ตาก(เมืองตาก), ลำปาง (แม่พริก วังเหนือ), ลำพูน(ป่าซาง ลี้), กำแพงเพชร(ทรายทองวัฒนา ขาณุวรลักษบุรี ลานกระบือ), เพชรบูรณ์(วิเชียรบุรี บึงสามพัน หนองไผ่), พิจิตร(บึงนาราง โพทะเล), พิษณุโลก(บางระกำ)	33
กลาง	นครสวรรค์(ตากลิ เมืองนครสวรรค์ ตากฟ้า ไทศาลี ชุมแสง ท่าตะโก ไทศาลี หนองบัว แก้วเลี้ยว), สระบุรี(เสาไห้ พระพุทธบาท เฉลิมพระเกียรติ), สิงห์บุรี(ค่ายบางระจัน ท่าช้าง บางระจัน พรหมบุรี อินทร์บุรี เมืองสิงห์บุรี), อุทัยธานี(ลานสัก หนองฉาง), ชัยนาท(หนองมะโมง), สุพรรณบุรี(ดอนเจดีย์ หนองหญ้าไซ เดิมบางนางบัว), กาญจนบุรี(พนมทวน), ลพบุรี (เมืองลพบุรี)	32
ตะวันออกเฉียงเหนือ	มหาสารคาม(เมืองมหาสารคาม นาเชือก ปรือ), มุกดาหาร(คำชะอี ดงหลวง ดอนตาล ห้วยใหญ่ เมืองมุกดาหาร), ยโสธร(มหาชนะชัย กุดชุม ค้อวัง), ร้อยเอ็ด(จตุรพักตรพิมาน พนมไพร สุวรรณภูมิ ปทุมรัตน์ เกษตรวิสัย เมืองสรวง), อุดรธานี(กุดจับ บ้านผือ วังสามหมอ), เลย(นาด้วง ผาขาว ภูกระดึง ภูเรือ หนองหิน เมืองเลย เอรಾವัง), นครราชสีมา(เมืองนครราชสีมา ครบุรี ปากช่อง ห้วยแถลง โนนไทย สูงเนิน โนนสูง), บึงกาฬ(ศรีวิไล โช้พิสัย), บุรีรัมย์(ประโคนชัย เมืองบุรีรัมย์ สตึก พลับพลาชัย คูเมือง ลำปลายมาศ), ศรีสะเกษ(กันทรลักษ์), ขอนแก่น(ชุมแพ อุดรรัตน์ น้ำพอง), นครพนม(ปลาปาก เรณูนคร), หนองบัวลำภู(สุวรรณคูหา โนนสัง), อุบลราชธานี(สำโรง เดชอุดม พิบูลมังสาหาร ม่วงสามสิบ), อำนาจเจริญ(หัวตะพาน เมืองอำนาจเจริญ), สุรินทร์(เขวาสินรินทร์ ท่าตูม ชุมพลบุรี), กาฬสินธุ์(เมืองกาฬสินธุ์), ชัยภูมิ (จัตุรัส เมืองชัยภูมิ), หนองคาย(เฝ้าไร่)	73
ตะวันออก	จันทบุรี(โป่งน้ำร้อน สอยดาว), ฉะเชิงเทรา(พนมสารคาม), สระแก้ว(คลองหาด วังสมบูรณ์ อรัญประเทศ), ปราจีนบุรี(ศรีมหาโพธิ ศรีมโหสถ), นครนายก(บ้านนา ปากพลี องครักษ์ เมืองนครนายก)	15
ใต้	ประจวบคีรีขันธ์(บางสะพาน), ราชบุรี(บ้านโป่ง โพธาราม)	4
รวม	43 จังหวัด (130 อำเภอ)	157

พื้นที่ขอรับบริการฝนหลวง ระหว่างวันที่ 1 - 10 มิถุนายน 2564



จัดทำโดย : กองปฏิบัติการฝนหลวง กลุ่มวิชาการปฏิบัติการฝนหลวง ข้อมูล ณ วันที่ 11 มิถุนายน 2564

๑ สถานการณ์ปริมาณน้ำเก็บกักในอ่างเก็บน้ำที่สำคัญ

	ความจุของ อ่างที่ รนก. ¹ (ล้าน ลบ.ม.)	ปริมาณน้ำในอ่างฯ (%)				ปริมาณน้ำ ไหลลงอ่างฯ (ล้าน ลบ.ม.)	ปริมาณน้ำ ระบาย (ล้าน ลบ.ม.)	ระดับน้ำ
		7 มิ.ย.	8 มิ.ย.	9 มิ.ย.	10 มิ.ย.	10 มิ.ย.	10 มิ.ย.	
ภาคเหนือ						15.16	34.40	
- ภูมิพล(ตาก)	13,462	32	32	32	32	2.39	12.00	ต่ำกว่า 40%
- สิริกิติ์(อุตรดิตถ์)	9,510	36	36	36	35	7.47	17.98	ต่ำกว่า 40%
- แม่จันทน์(เชียงใหม่)	265	34	34	34	35	0.46	0.00	ต่ำกว่า 40%
- แม่กวางฯ(เชียงใหม่)	263	19	19	19	19	0.63	0.04	ต่ำกว่า 20%
- กิวลม(ลำปาง)	106	59	59	59	60	0.41	0.12	-
- กิวคอง(ลำปาง)	170	29	29	29	29	0.05	0.05	ต่ำกว่า 30%
- แควน้อยฯ(พิษณุโลก)	939	26	26	25	25	3.52	3.89	ต่ำกว่า 30%
- แม่มอก(ลำปาง)	110	37	37	36	36	0.23	0.32	ต่ำกว่า 40%
ภาคตะวันออกเฉียงเหนือ						35.92	10.29	
- ห้วยหลวง(อุดรธานี)	135	28	28	28	29	0.48	0.11	ต่ำกว่า 30%
- น้ำอูน(สกลนคร)	520	36	36	37	37	4.33	0.00	ต่ำกว่า 40%
- น้ำพุง(สกลนคร)	166	32	32	32	33	3.02	0.62	ต่ำกว่า 40%
- จุฬารัตน์(ชัยภูมิ)	164	71	71	70	70	0.14	0.71	-
- อุบลรัตน์(ขอนแก่น)	2,431	38	37	37	37	6.20	7.07	ต่ำกว่า 40%
- ลำปาว(กาฬสินธุ์)	1,980	24	24	24	25	12.19	0.29	ต่ำกว่า 30%
- ลำตะคอง(นครราชสีมา)	314	73	72	72	71	0.00	1.21	-
- ลำพระเพลิง(นครราชสีมา)	110	62	62	62	62	0.05	0.00	-
- มูลบน(นครราชสีมา)	141	71	71	71	71	0.11	0.07	-
- ลำแฉะ(นครราชสีมา)	275	55	55	55	55	0.12	0.12	-
- ลำนางรอง(บุรีรัมย์)	121	68	68	68	68	0.04	0.00	-
- สิรินคร(อุบลราชธานี)	1,966	59	59	59	60	9.13	0.00	-
- ลำปลายมาศ(นครราชสีมา)	98	64	64	64	64	0.11	0.09	-
ภาคกลาง						14.32	26.13	
- ป่าสักฯ(ลพบุรี)	960	14	14	14	14	0.24	3.03	ต่ำกว่า 20%
- ทับเสลา(อุทัยธานี)	160	33	31	30	28	0.00	2.49	ต่ำกว่า 30%
- กระเสียว(สุพรรณบุรี)	240	33	33	33	32	0.53	1.40	ต่ำกว่า 40%
- ศรีนครินทร์(กาญจนบุรี)	17,745	64	64	64	64	5.01	11.19	-
- วชิราลงกรณ์(กาญจนบุรี)	8,860	40	40	40	40	8.54	8.02	ต่ำกว่า 50%
ภาคตะวันออก						2.21	2.01	
- ชุนด่านฯ(นครนายก)	224	14	14	13	13	0.09	0.21	ต่ำกว่า 20%
- คลองสิียด(ฉะเชิงเทรา)	420	14	14	14	14	0.06	0.09	ต่ำกว่า 20%
- บางพระ(ชลบุรี)	117	42	42	42	42	0.05	0.31	ต่ำกว่า 50%
- หนองปลาไหล(ระยอง)	164	87	87	86	86	0.85	0.33	-
- ประแสร์(ระยอง)	295	62	62	62	62	0.21	0.07	-
- นฤปดินทรจินดา(ปราจีนบุรี)	295	28	28	29	29	0.26	0.07	ต่ำกว่า 30%
- พระปรอง(สระแก้ว)	97	42	42	42	42	0.16	0.04	ต่ำกว่า 50%
- ดอกกราย(ระยอง)	71	63	63	63	63	0.20	0.00	-
- คลองพระพุทธ(จันทบุรี)	70	65	64	64	64	0.09	0.06	-
- คลองหลวง รัชชโลทร(ชลบุรี)	98	33	32	32	31	0.21	0.82	ต่ำกว่า 40%
- ห้วยยาง(สระแก้ว)	60	7	8	8	8	0.01	0.00	ต่ำกว่า 10%
- ห้วยตะเคียน(สระแก้ว)	10	66	66	66	67	0.03	0.00	-
ภาคใต้						12.42	16.28	
- แก่งกระเจาน(เพชรบุรี)	710	37	36	36	36	0.33	1.29	ต่ำกว่า 40%
- ปราณบุรี(ประจวบคีรีขันธ์)	347	51	51	51	51	0.45	0.23	-
- รัชชประภา(สุราษฎร์ธานี)	5,639	58	58	58	58	8.43	6.78	-
- บางลา(ยะลา)	1,454	70	70	69	69	3.21	7.98	-

¹รณก. = ระดับน้ำเก็บกัก, ที่มา: กรมชลประทาน

การพยากรณ์อากาศและสภาพอากาศประจำวัน

๑ ลักษณะอากาศทั่วไปและการพยากรณ์อากาศ ประจำวันที่ 11 มิถุนายน 2564 (เวลา 06.00 น.)

ลักษณะอากาศทั่วไป	
<p>ลักษณะอากาศทั่วไป พยากรณ์อากาศ 24 ชั่วโมงข้างหน้า ร่องมรสุมพาดผ่านภาคเหนือและประเทศลาวตอนบน เข้าสู่หย่อมความกดอากาศต่ำบริเวณประเทศเวียดนามตอนบน ประกอบกับมรสุมตะวันตกเฉียงใต้กำลังแรงพัดปกคลุมทะเลอันดามัน ประเทศไทย และอ่าวไทย ลักษณะเช่นนี้ทำให้บริเวณภาคตะวันออกเฉียงเหนือ ภาคตะวันออก และภาคใต้ฝั่งตะวันตก มีฝนตกหนักบางแห่ง ขอให้ประชาชนบริเวณดังกล่าวระวังอันตรายจากฝนที่ตกสะสมและฝนตกหนักในระยะนี้ไว้ด้วย สำหรับคลื่นลมบริเวณทะเลอันดามันและอ่าวไทยตอนบนมีกำลังแรง โดยทะเลอันดามันมีคลื่นสูง 2-3 เมตร บริเวณที่มีฝนฟ้าคะนองคลื่นสูงมากกว่า 3 เมตร ส่วนบริเวณอ่าวไทยตอนบนมีคลื่นสูงประมาณ 2 เมตร บริเวณที่มีฝนฟ้าคะนองคลื่นสูงมากกว่า 2 เมตร ขอให้ชาวเรือบริเวณทะเลอันดามันและอ่าวไทยตอนบนควรเพิ่มความระมัดระวังในการเดินเรือ เรือเล็กบริเวณทะเลอันดามันควรออกจากฝั่งจนถึงวันที่ 12 มิ.ย. 64</p> <p style="text-align: center;">ฝุ่นละอองขนาดเล็ก ในช่วงของฤดูฝนการสะสมของฝุ่นละออง/หมอกควันมีน้อย</p>	
ภาคเหนือ	มีฝนฟ้าคะนองร้อยละ 60 ของพื้นที่ ส่วนมากบริเวณจังหวัดแม่ฮ่องสอน เชียงใหม่ เชียงราย ลำพูน ลำปาง พะเยา แพร่ น่าน อุตรดิตถ์ พิษณุโลก ตาก และเพชรบูรณ์ อุณหภูมิต่ำสุด 22-25 องศาเซลเซียส อุณหภูมิสูงสุด 31-33 องศาเซลเซียส ลมตะวันตกเฉียงใต้ ความเร็ว 10-25 กม./ชม.
ภาคกลาง	มีฝนฟ้าคะนองร้อยละ 40 ของพื้นที่ ส่วนมากบริเวณจังหวัดราชบุรี กาญจนบุรี อุทัยธานี ชัยนาท นครสวรรค์ และสมุทรสงคราม อุณหภูมิต่ำสุด 22-26 องศาเซลเซียส อุณหภูมิสูงสุด 31-36 องศาเซลเซียส ลมตะวันตกเฉียงใต้ ความเร็ว 10-25 กม./ชม.
ภาคตะวันออกเฉียงเหนือ	มีฝนฟ้าคะนองร้อยละ 70 ของพื้นที่ กับมีฝนตกหนักบางแห่ง บริเวณจังหวัดหนองคาย บึงกาฬ นครพนม สกลนคร มุกดาหาร อำนาจเจริญ และอุบลราชธานี อุณหภูมิต่ำสุด 22-26 องศาเซลเซียส อุณหภูมิสูงสุด 29-33 องศาเซลเซียส ลมตะวันตกเฉียงใต้ ความเร็ว 10-25 กม./ชม.
ภาคตะวันออก	มีฝนฟ้าคะนองร้อยละ 60 ของพื้นที่ กับมีฝนตกหนักถึงหนักมากบางแห่ง บริเวณจังหวัดระยอง จันทบุรี และตราด อุณหภูมิต่ำสุด 23-27 องศาเซลเซียส อุณหภูมิสูงสุด 27-32 องศาเซลเซียส ลมตะวันตกเฉียงใต้ ความเร็ว 20-35 กม./ชม. ทะเลมีคลื่นสูงประมาณ 2 เมตร บริเวณที่มีฝนฟ้าคะนองคลื่นสูงมากกว่า 2 เมตร
ภาคใต้ฝั่งตะวันออก	มีฝนฟ้าคะนองร้อยละ 60 ของพื้นที่ ส่วนมากบริเวณจังหวัดเพชรบุรี ประจวบคีรีขันธ์ ชุมพร สุราษฎร์ธานี นครศรีธรรมราช พัทลุง และสงขลา อุณหภูมิต่ำสุด 22-26 องศาเซลเซียส อุณหภูมิสูงสุด 31-33 องศาเซลเซียส ตั้งแต่จังหวัดชุมพรขึ้นมา ลมตะวันตกเฉียงใต้ ความเร็ว 15-35 กม./ชม. ทะเลมีคลื่นสูง 1-2 เมตร ห่างฝั่งคลื่นสูงประมาณ 2 เมตร ตั้งแต่จังหวัดสุราษฎร์ธานีลงไป ลมตะวันตกเฉียงใต้ ความเร็ว 15-30 กม./ชม. ทะเลมีคลื่นสูงประมาณ 1 เมตร ห่างฝั่งคลื่นสูง 1- 2 เมตร
ภาคใต้ฝั่งตะวันตก	มีฝนฟ้าคะนองร้อยละ 70 ของพื้นที่ กับมีฝนตกหนักบางแห่ง บริเวณจังหวัดระนอง พังงา และภูเก็ต อุณหภูมิต่ำสุด 21-25 องศาเซลเซียส อุณหภูมิสูงสุด 29-33 องศาเซลเซียส ตั้งแต่จังหวัดภูเก็ตขึ้นมา ลมตะวันตกเฉียงใต้ ความเร็ว 20-40 กม./ชม. ทะเลมีคลื่นสูง 2-3 เมตร บริเวณที่มีฝนฟ้าคะนองคลื่นสูงมากกว่า 3 เมตร ตั้งแต่จังหวัดกระบี่ลงไป ลมตะวันตกเฉียงใต้ ความเร็ว 20-35 กม./ชม. ทะเลมีคลื่นสูงประมาณ 2 เมตร บริเวณที่มีฝนฟ้าคะนองคลื่นสูงมากกว่า 2 เมตร
กรุงเทพมหานครและปริมณฑล	มีฝนร้อยละ 30 ของพื้นที่ อุณหภูมิต่ำสุด 25-26 องศาเซลเซียส อุณหภูมิสูงสุด 32-34 องศาเซลเซียส ลมตะวันตกเฉียงใต้ ความเร็ว 10-25 กม./ชม.

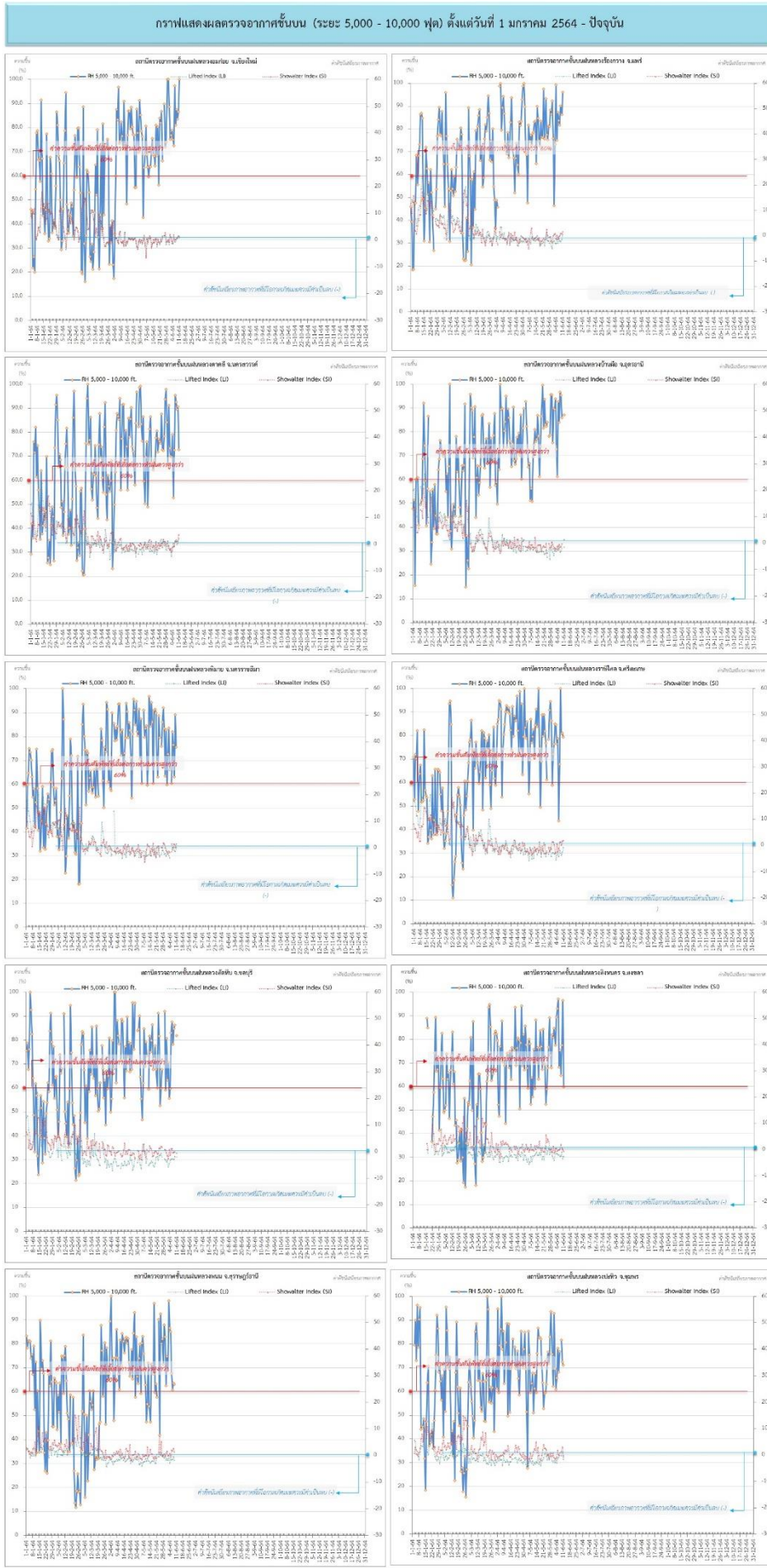
ที่มา: กรมอุตุนิยมวิทยา

๑ ข้อมูลความชื้นจากการตรวจอากาศชั้นบน (Sounding) ระยะเวลาสูง 5,000 - 10,000 ฟุต

ภาค	สถานีตรวจอากาศ	ความชื้นสัมพัทธ์ (%)					ความไม่เสถียรภาพของมวลอากาศ (LI)
		7 มิ.ย.	8 มิ.ย.	9 มิ.ย.	10 มิ.ย.	11 มิ.ย.	
ภาคเหนือ	สถานีเรดาร์ฝนหลวงอมก๋อย	82	88	84	87	100	0.9
	สถานีตรวจอากาศเคลื่อนที่ร่องกวาง	84	82	91	87	97	0.5
ภาคกลาง	สถานีเรดาร์ฝนหลวงตาคลี	96	93	90	91	73	2.1
ภาคตะวันออกเฉียงเหนือ	สถานีเรดาร์ฝนหลวงพิมาย	83	77	63	90	76	0.2
	สถานีตรวจอากาศเคลื่อนที่บ้านฝ้อ	97	96	87	n/a	88	-1.6
	สถานีตรวจอากาศเคลื่อนที่ราชสีไศล	68	100	81	82	80	-0.8
ภาคตะวันออก	สถานีเรดาร์ฝนหลวงสัทธิษ	79	85	87	n/a	82	-1.9
ภาคใต้	สถานีเรดาร์ฝนหลวงพนม	61	64	63	n/a	n/a	ไม่ตรวจอากาศ
	สถานีตรวจอากาศเคลื่อนที่ปะทิว	77	n/a	82	73	72	-1.7
	สถานีตรวจอากาศเคลื่อนที่สิงหนคร	76	65	78	97	60	-2.7

หมายเหตุ : LI (Lifted Index) คือ ดัชนีที่ใช้ออกความไม่เสถียรภาพของมวลอากาศ ในระดับ 50 มิลลิบาร์ ควรมีค่าต่ำกว่า -2 ซึ่งจะมีโอกาสเกิดเมฆในแนวตั้งและพัฒนาตัวเป็นกลุ่มฝนได้

๑ กราฟแสดงแนวโน้มความชื้นอากาศชั้นบนและดัชนีเสถียรภาพอากาศ (ระหว่างวันที่ 1 มกราคม - 11 มิถุนายน 2564)



หมายเหตุ
 - ระยะความสูง 5,000-10,000 ฟุต เป็นระดับความดันบนในการปฏิบัติงานนำลง (ระดับฐานเมฆ) - ความชื้นสัมพัทธ์ที่น้อยต่อการปฏิบัติงานนำลงควรมีค่าสูงกว่าร้อยละ 60 ขึ้นไป
 - ดัชนีเสถียรภาพชั้นอากาศที่มีโอกาสเกิดเมฆความชื้นข้างบน (-) - LI: Lifted Index คือค่าดัชนีเสถียรภาพชั้นอากาศระดับต่ำ - St Showalter Index คือค่าดัชนีเสถียรภาพชั้นอากาศระดับกลาง

การปฏิบัติการฝนหลวงประจำวัน

๑ สรุปผลปฏิบัติการฝนหลวง ประจำวันที่ 10 มิถุนายน 2564

ภาค/หน่วยฯ	หน่วยปฏิบัติการฯ (หน่วย)	เครื่องบิน ผล./ทอ./ทบ. (ลำ)	จำนวน เที่ยวบิน (เที่ยว)	จำนวน ชั่วโมงบิน (ชั่วโมง)	ปริมาณการใช้ สารฝนหลวง (ตัน/นัด)	จังหวัดที่มีการรายงานฝนตก (จำนวนจังหวัด/อ่างเก็บน้ำเป้าหมาย)
เหนือ	2	4/-/-	2	2:30	2.00/-	1/-
- เชียงใหม่	1	2/-/-	2	2:30	2.00/-	ภารกิจป้องกันและแก้ไขปัญหาภัยแล้ง มีฝนตกเล็กน้อยบริเวณพื้นที่การเกษตร จ.ลำพูน(แม่ทา)
- ดาก	1	2/-/-	0	0:00	0.00/-	ไม่ปฏิบัติการฝนหลวง เนื่องจากลมระดับปฏิบัติการมีกำลังแรง ประกอบกับท้องฟ้าปิด มีเมฆชั้นกลางปกคลุม
เหนือ(ตอนล่าง)	1	3/-/-	0	0:00	0.00/-	-/-
- พิชณุโลก	1	3/-/-	0	0:00	0.00/-	ไม่ปฏิบัติการฝนหลวง เนื่องจากช่วงเช้ามีเมฆชั้นกลางชั้นสูงปกคลุมหนาแน่น ช่วงบ่ายสภาพอากาศปิดกับมีฝนตกบริเวณสนามบินและพื้นที่โดยรอบ
กลาง	2	5/-/1	2	2:40	1.40/-	3/3
- ลพบุรี	1	2/-/1	2	2:40	1.40/-	1.ภารกิจป้องกันและแก้ไขปัญหาภัยแล้ง มีฝนตกเล็กน้อยบริเวณพื้นที่การเกษตร จ.นครสวรรค์ (เมืองนครสวรรค์ โกรกพระ พยุหะคีรี ท่าตะโกหนองบัว ไผศาลี) จ.อุทัยธานี(ทัพทัน สว่างอารมณ์) จ.เพชรบูรณ์(บึงสามพัน วิเชียรบุรี) 2.ภารกิจเติมน้ำต้นทุนให้เขื่อนกักเก็บน้ำ บริเวณพื้นที่ลุ่มรับน้ำเขื่อนป่าสักชลสิทธิ์ จ.ลพบุรี อ่างเก็บน้ำวังรมเกล้า จ.อุทัยธานี บึงบอระเพ็ด จ.นครสวรรค์
- กาญจนบุรี	1	3/-/-	0	0:00	0.00/-	ไม่ปฏิบัติการฝนหลวง เนื่องจากนักบินงดปฏิบัติหน้าที่เพื่อเฝ้าระวังสังเกตอาการไม่พึงประสงค์ 48 ชม. หลังการฉีดวัคซีนป้องกันโรคโควิด-19
ตะวันออกเฉียงเหนือ	1	1/-/-	0	0:00	0.00/-	-/-
- ขอนแก่น	1	1/-/-	0	0:00	0.00/-	ไม่ปฏิบัติการฝนหลวง เนื่องจากท้องฟ้าปิดตลอดทั้งวัน มีฝนตกบริเวณสนามบินและพื้นที่โดยรอบเป็นระยะ
ตะวันออกเฉียงเหนือ(ตอนล่าง)	3	5/2/-	6	10:55	5.00/9	6/-
- สุรินทร์	1	3/-/-	3	6:00	2.00/-	ภารกิจป้องกันและแก้ไขปัญหาภัยแล้ง มีฝนตกเล็กน้อยบริเวณพื้นที่การเกษตร จ.ร้อยเอ็ด(เสลภูมิ) จ.ยโสธร(ทรายมูล กุดชุม)
- อุบลราชธานี	1	-/1/-	1	1:25	2.00/-	ภารกิจป้องกันและแก้ไขปัญหาภัยแล้ง มีฝนตกเล็กน้อยบริเวณพื้นที่การเกษตร จ.อุบลราชธานี (เมืองอุบลราชธานี วารินชำราบ สำโรง เดชอุดมทุ่งศรีอุดม พิบูลมังสาหาร) จ.ยโสธร(มหาชนะชัย ค้อวัง) จ.ศรีสะเกษ(ราษีไศล กันทรารมย์ น้ำเกลี้ยงโนนคูณ เบญจลักษณ์)

ภาค/หน่วยฯ	หน่วยปฏิบัติการ (หน่วย)	เครื่องบิน ผล./ทอ./ทบ. (ลำ)	จำนวนเที่ยวบิน (เที่ยว)	จำนวนชั่วโมงบิน (ชั่วโมง)	ปริมาณการใช้สารฝนหลวง (ตัน/นัต)	จังหวัดที่มีการรายงานฝนตก (จำนวนจังหวัด/อ่างเก็บน้ำเป้าหมาย)
- นครราชสีมา	1	2/1/-	2	3:30	1.00/9	ภารกิจป้องกันและแก้ไขปัญหาภัยแล้ง มีฝนตกเล็กน้อยบริเวณพื้นที่การเกษตร จ.นครราชสีมา (ปากช่อง วังน้ำเขียว ชุมพวง ลำทะเมนชัย) จ.บุรีรัมย์(คูเมือง)
ตะวันออก	1	2/-/-	0	0:00	0.00/-	-/-
- สระแก้ว	1	2/-/-	0	0:00	0.00/-	ไม่ปฏิบัติการฝนหลวง เนื่องจากสภาพอากาศปิด ท้องฟ้ามีเมฆชั้นกลางชั้นสูงปกคลุมสนามบินตลอดวัน และมีฝนตกบริเวณสนามบินเป็นระยะ
ใต้	3	2/2/-	0	0:00	0.00/-	-/-
- หัวหิน	1	2/-/-	0	0:00	0.00/-	ไม่ปฏิบัติการฝนหลวง เนื่องจากสภาพท้องฟ้าปิด มีฝนตกบริเวณสนามบินและพื้นที่ใกล้เคียงเป็นระยะๆ
- สุราษฎร์ธานี	1	-/1/-	0	0:00	0.00/-	ไม่ปฏิบัติการฝนหลวง เนื่องจากลมที่ระดับปฏิบัติการมีกำลังแรง ประกอบกับมีแจ๊ตเทือนสภาพอากาศบริเวณสนามบินและพื้นที่ใกล้เคียงเป็นระยะ
- สงขลา	1	-/1/-	0	0:00	0.00/-	ไม่ปฏิบัติการฝนหลวง เนื่องจากเมฆชั้นกลาง-ชั้นสูงปกคลุมตลอดทั้งวัน ประกอบกับลมชั้นบนมีกำลังแรง ส่งผลให้กลุ่มเมฆเคลื่อนตัวออกจากพื้นที่เป้าหมายอย่างรวดเร็ว
รวม	13	22/4/1	10	16:05	8.40/9	10/3

๑) สรุปผลการปฏิบัติการฝนหลวง ตั้งแต่วันที่ 1 กุมภาพันธ์ - 10 มิถุนายน 2564

ตั้งแต่เริ่มตั้งหน่วยปฏิบัติการหลวง เมื่อวันที่ 1 กุมภาพันธ์ - 10 มิถุนายน 2564 มีการขึ้นปฏิบัติการฝนหลวง จำนวน 108 วัน มีวันฝนตกจากการปฏิบัติการฝนหลวงคิดเป็นร้อยละ 93.16 ขึ้นปฏิบัติการ จำนวน 2,038 เที่ยวบิน (3,060:15 ชั่วโมงบิน) ปริมาณการใช้สารฝนหลวง 1,776.425 ตัน พลุสารดูดความชื้นโซเดียมคลอไรด์ จำนวน 141 นัต พลุสารดูดความชื้นแคลเซียมคลอไรด์ จำนวน 140 นัต พลุซิลเวอร์ไอโอไดด์ สำหรับภารกิจปฏิบัติการฝนหลวง จำนวน 926 นัต จังหวัดที่มีรายงานฝนตกรวม 63 จังหวัด

ภาค - ศูนย์/หน่วยปฏิบัติการฯ	ขึ้นบิน (วัน)	ฝนตก (วัน)	จำนวนเที่ยวบิน (เที่ยว)	จำนวนชั่วโมงบิน (ชั่วโมง)	ปริมาณสารฝนหลวง (ตัน/AgI, CaCl ₂ , NaCl นัต)	จังหวัดที่มีรายงานฝนตก (ทั้งการสังเกตด้วยสายตา/การตรวจวัดด้วยเรดาร์ และเครื่องวัดน้ำฝนอัตโนมัติ)
เหนือ	78	69	292	414:50	266.55/473	9 จังหวัด

ภาค - ศูนย์/หน่วยปฏิบัติการฯ	ขึ้นบิน (วัน)	ฝนตก (วัน)	จำนวน เที่ยวบิน (เที่ยว)	จำนวน ชั่วโมงบิน (ชั่วโมง)	ปริมาณ สารฝนหลวง (ตัน/AgI, CaCl ₂ , NaCl นัต)	จังหวัดที่มีรายงานฝนตก (ทั้งการสังเกตด้วยสายตา/การตรวจวัด ด้วยเรดาร์ และเครื่องวัดน้ำฝนอัตโนมัติ)
- เชียงใหม่ (เปิดหน่วยฯ ตั้งแต่วันที่ 1 ก.พ. 64 เป็นต้นไป)	68	59	155	222:10	133.95/473	บริเวณที่มีฝนตก ได้แก่ เชียงใหม่ ลำปาง พะเยา เชียงราย ตาก แพร่ ลำพูน แม่ฮ่องสอน (8 จังหวัด)
- ตาก (เปิดหน่วยฯ ตั้งแต่วันที่ 1 ก.พ. 64 เป็นต้นไป)	57	52	137	192:40	132.60/-	บริเวณที่มีฝนตก ได้แก่ เชียงใหม่ ตาก กำแพงเพชร ลำพูน ลำปาง (5 จังหวัด)
เหนือ(ตอนล่าง)	80	73	218	440:20	164.225/450	26 จังหวัด
- พิษณุโลก (เปิดหน่วยฯ ตั้งแต่วันที่ 1 ก.พ. 64 เป็นต้นไป)	80	73	218	440:20	164.225/450	บริเวณที่มีฝนตก ได้แก่ กำแพงเพชร ลพบุรี นครราชสีมา พิษณุโลก เพชรบูรณ์ แพร่ พิษณุโลก นครสวรรค์ ชัยภูมิ กาฬสินธุ์ เชียงใหม่ ลำปาง ตาก ขอนแก่น สุโขทัย อุตรดิตถ์ เชียงราย มหาสารคาม ลำพูน อุดรธานี เลย แม่ฮ่องสอน บุรีรัมย์ สุรินทร์ หนองบัวลำภู ศรีสะเกษ (26 จังหวัด)
กลาง	88	87	735	1004:15	522.55/-	14 จังหวัด
- นครสวรรค์ (เปิดหน่วยฯ ระหว่างวันที่ 1 ก.พ. - 31 มี.ค 64)	23	22	71	97:35	53.90/-	บริเวณที่มีฝนตก ได้แก่ อุทัยธานี นครสวรรค์ ชัยนาท ลพบุรี เพชรบูรณ์ สิงห์บุรี สระบุรี (7 จังหวัด)
- กาญจนบุรี (เปิดหน่วยฯ ตั้งแต่วันที่ 1 ก.พ. 64 เป็นต้นไป)	83	82	426	565:50	284.95/-	บริเวณที่มีฝนตก ได้แก่ กาญจนบุรี สุพรรณบุรี อ่างทอง อุทัยธานี (4 จังหวัด)
- ลพบุรี (เปิดหน่วยฯ ตั้งแต่วันที่ 1 เม.ย. 64 เป็นต้นไป)	55	55	238	340:50	183.70/-	บริเวณที่มีฝนตก ได้แก่ นครสวรรค์ ลพบุรี สระบุรี อุทัยธานี ชัยนาท อ่างทอง นครราชสีมา สิงห์บุรี พระนครศรีอยุธยา เพชรบูรณ์ สุพรรณบุรี พิษณุโลก กำแพงเพชร (13 จังหวัด)
ตะวันออกเฉียงเหนือ	66	62	87	173:30	167.80/-	11 จังหวัด
- อุดรธานี (เปิดหน่วยฯ ตั้งแต่วันที่ 1 ก.พ. - 31 พ.ค. 64)	58	54	78	155:25	149.80/-	บริเวณที่มีฝนตก ได้แก่ อุดรธานี สกลนคร เลย กาฬสินธุ์ หนองบัวลำภู ขอนแก่น นครพนม มุกดาหาร ชัยภูมิ หนองคาย บึงกาฬ (11 จังหวัด)
- ขอนแก่น (เปิดหน่วยฯ ตั้งแต่วันที่ 1 มิ.ย. 64 เป็นต้นไป)	8	8	9	18:05	18.00/-	บริเวณที่มีฝนตก ได้แก่ ขอนแก่น เลย อุดรธานี หนองบัวลำภู กาฬสินธุ์ มุกดาหาร นครพนม สกลนคร (8 จังหวัด)
ตะวันออกเฉียงเหนือ(ตอนล่าง)	75	72	339	489:05	296.00/3/284	15 จังหวัด

ภาค - ศูนย์/หน่วยปฏิบัติการ	ขึ้นบิน (วัน)	ฝนตก (วัน)	จำนวน เที่ยวบิน (เที่ยว)	จำนวน ชั่วโมงบิน (ชั่วโมง)	ปริมาณ สารฝนหลวง (ตัน/AgI, CaCl ₂ , NaCl นัต)	จังหวัดที่มีรายงานฝนตก (ทั้งการสังเกตด้วยสายตา/การตรวจวัด ด้วยเรดาร์ และเครื่องวัดน้ำฝนอัตโนมัติ)
- บุรีรัมย์ (เปิดหน่วยฯ ตั้งแต่วันที่ 1 ก.พ. - 31 พ.ค. 64)	52	47	166	225:15	109.70/-	บริเวณที่มีฝนตก ได้แก่ ศรีสะเกษ นครราชสีมา บุรีรัมย์ มหาสารคาม อุบลราชธานี อำนาจเจริญ ชัยภูมิ สุรินทร์ ร้อยเอ็ด ขอนแก่น กาฬสินธุ์ ยโสธร (12 จังหวัด)
- อุบลราชธานี (เปิดหน่วยฯ ตั้งแต่วันที่ 9 มี.ค. 64 เป็นต้นไป)	37	34	48	68:45	94.40/-	บริเวณที่มีฝนตก ได้แก่ อุบลราชธานี ศรีสะเกษ อำนาจเจริญ ยโสธร ร้อยเอ็ด สุรินทร์ (6 จังหวัด)
- นครราชสีมา (เปิดหน่วยฯ ตั้งแต่วันที่ 1 เม.ย. 64 เป็นต้นไป)	50	48	103	161:55	77.50/3/284	บริเวณที่มีฝนตก ได้แก่ นครราชสีมา ชัยภูมิ เพชรบูรณ์ สระบุรี ลพบุรี บุรีรัมย์ ขอนแก่น สุรินทร์ (8 จังหวัด)
- สุรินทร์ (เปิดหน่วยฯ ตั้งแต่วันที่ 1 มิ.ย. 64 เป็นต้นไป)	6	5	22	33:10	14.40/-	บริเวณที่มีฝนตก ได้แก่ บุรีรัมย์ สุรินทร์ ร้อยเอ็ด มหาสารคาม (4 จังหวัด)
ตะวันออก	57	52	190	279:20	122.90/-	7 จังหวัด
- ระยอง (เปิดหน่วยฯ ระหว่างวันที่ 1 - 28 ก.พ. 64)	2	1	4	4:50	1.30/-	บริเวณที่มีฝนตก ได้แก่ ชลบุรี (1 จังหวัด)
- จันทบุรี (เปิดหน่วยฯ ตั้งแต่วันที่ 1 มี.ค. - 4 พ.ค. 64)	35	33	121	188:30	80.80/-	บริเวณที่มีฝนตก ได้แก่ ฉะเชิงเทรา ระยอง จันทบุรี ปราจีนบุรี สระแก้ว (5 จังหวัด)
- สระแก้ว (เปิดหน่วยฯ ตั้งแต่วันที่ 5 พ.ค. 64 เป็นต้นไป)	20	18	65	86:00	40.80/-	บริเวณที่มีฝนตก ได้แก่ ฉะเชิงเทรา สระแก้ว ปราจีนบุรี นครนายก (4 จังหวัด)
ใต้	71	68	177	258:55	236.40/-	12 จังหวัด
- หัวหิน (เปิดหน่วยฯ ตั้งแต่วันที่ 1 มี.ค. 64 เป็นต้นไป)	46	42	109	160:50	107.00/-	บริเวณที่มีฝนตก ได้แก่ ประจวบคีรีขันธ์ เพชรบุรี ราชบุรี (3 จังหวัด)
- สุราษฎร์ธานี (เปิดหน่วยฯ ตั้งแต่วันที่ 1 มี.ค. 64 เป็นต้นไป)	36	32	38	54:45	69.40/-	บริเวณที่มีฝนตก ได้แก่ นครศรีธรรมราช ชุมพร พัทลุง สุราษฎร์ธานี ตรัง กระบี่ ระนอง (7 จังหวัด)
- สงขลา (เปิดหน่วยฯ ตั้งแต่วันที่ 1 เม.ย. 64 เป็นต้นไป)	30	30	30	43:20	60.00/-	บริเวณที่มีฝนตก ได้แก่ นครศรีธรรมราช พัทลุง สงขลา นราธิวาส (4 จังหวัด)