



รายงานการปฏิบัติการฝนหลวง ประจำปี 2566

ประจำวันที่ 1 มิถุนายน 2566

และผลการปฏิบัติการฝนหลวงประจำวันที่ 31 พฤษภาคม 2566

กลุ่มวิชาการปฏิบัติการฝนหลวง กองปฏิบัติการฝนหลวง กรมฝนหลวงและการบินเกษตร

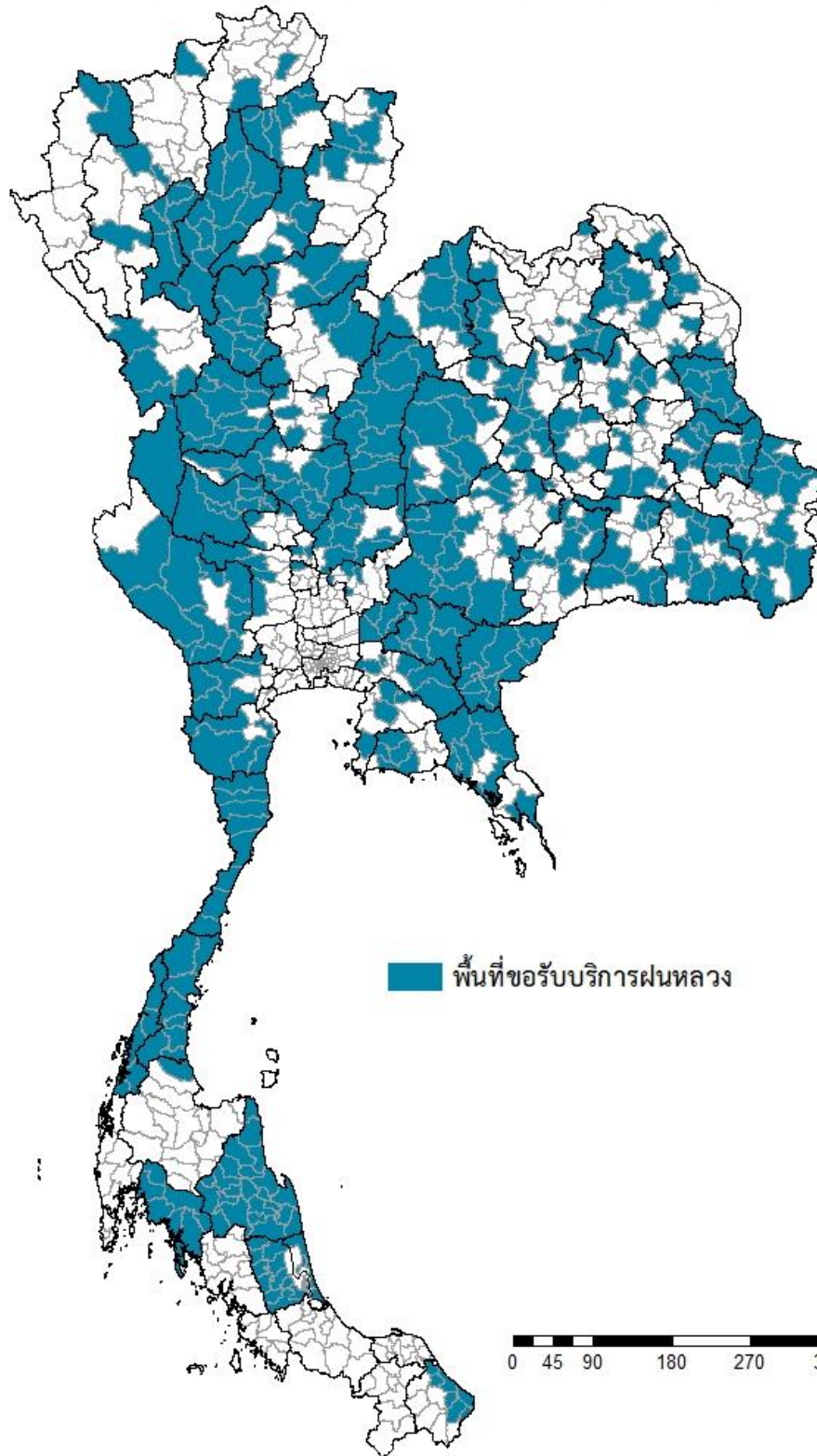
royalrainmaking_academic@hotmail.com

๑ พื้นที่ขอรับบริการฝนหลวง (ระหว่างวันที่ 16 - 31 พฤษภาคม 2566)

ภาค	รายชื่อจังหวัด (อำเภอ) ที่มีผู้ขอรับบริการ	จำนวนผู้ขอรับบริการ (ราย)
เหนือ	กำแพงเพชร(ชาณุวรลักษบุรี คลองขลุง คลองลาน บึงสามัคคี ปางศิลาทอง พรานกระต่าย ลานกระบือ เมืองกำแพงเพชร โกสัมพีนคร ไทรงาม), ตาก(พบพระ วังเจ้า อุ้มผาง แม่ระมาด แม่สอด), น่าน(ท่าวังผา บ้านหลวง ปัว สันติสุข เฉลิมพระเกียรติ เมื่อน่าน), พะเยา(จุน ดอกคำใต้ ภูกามยาว ภูซาง เชียงคำ เมืองพะเยา แม่ใจ), พิจิตร(ดงเจริญ ทัพคล้อ วชิรบุรีมี สากเหล็ก โพทะเล โพธิ์ประทับช้าง), พิษณุโลก(ชาติตระการ นครไทย บางระกำ), ลำปาง(งาว วังเหนือ สบปราบ ห้างฉัตร เกาะคา เกิน เมืองปาน เมืองลำปาง เสริมงาม แจ้ห่ม แม่ทะ แม่พริก แม่เกาะ), ลำพูน(ทุ่งหัวช้าง บ้านธิ บ้านโฮ้ง ป่าซาง ลี้ เมืองลำพูน เวียงหนองล่อง แม่ทา), สุโขทัย(กงไกรลาศ ศิริมาศ ทุ่งเสลี่ยม บ้านด่านลานหอย ศรีนคร ศรีสันตลักษ์ ศรีสำโรง สวรรคโลก เมืองสุโขทัย), อุตรดิตถ์(ทองแสนขัน ท่าปลา น้ำปาด ลับแล), เชียงราย(พญาเม็งราย พาน), เชียงใหม่(ฝาง สะเมิง หางดง ฮอด), เพชรบูรณ์(ชนแดน น้ำหนาว บึงสามพัน วังโป่ง วิเชียรบุรี ศรีเทพ หนองไผ่ หล่มสัก หล่มเก่า เขาค้อ เมืองเพชรบูรณ์), แพร่(ร้องกวาง วังชิ้น สอง เเด่นชัย เมืองแพร่), แม่ฮ่องสอน(ปางมะผ้า ปาย)	259
กลาง	กาญจนบุรี(ด่านมะขามเตี้ย ทองผาภูมิ ท่าม่วง พนมทวน ศรีสวัสดิ์ หนองปรือ ห้วยกระเจา เมืองกาญจนบุรี เลาขวัญ ไทรโยค), ชัยนาท(มโนรมย์ หนองมะโมง เนินขาม), นครสวรรค์(ชุมตาบง ตากฟ้า ตาคี ท่าตะโก บรรพตพิสัย พยุหะคีรี ลาดยาว หนองบัว เมืองนครสวรรค์ แม่वंก ไกรภพระ ไพศาล), ลพบุรี(ท่าหลวง บ้านหมี่ พัฒนาคมน ลำสนธิ สระโบสถ์ หนองม่วง เมืองลพบุรี โคกสำโรง โคกเจริญ), สระบุรี(ดอนพุด พระพุทธบาท หนองแซง เฉลิมพระเกียรติ), สิงห์บุรี(บางระจัน เมืองสิงห์บุรี), สุพรรณบุรี(ดอนเจดีย์ ด่านช้าง หนองหญ้าไซ อุทุมพร), อุทัยธานี(ทัพทัน บ้านไร่ ลานสัก สว่างอารมณ์ หนองขาหย่าง หนองฉาง ห้วยคต เมืองอุทัยธานี), อ่างทอง(แสวงหา)	379
ตะวันออกเฉียงเหนือ	กาฬสินธุ์(ท่าคันโท นามน สมเด็จ สามชัย ห้วยผึ้ง เขาวง เมืองกาฬสินธุ์), ขอนแก่น(กระนวน ชนบท บ้านฝาง บ้านแฮด บ้านไผ่ พระยืน พล ภูเวียง มัญจาคีรี สีชมพู หนองนาคำ หนองเรือ อุบลรัตน์ เปี้ยน้อย แวงใหญ่), ชัยภูมิ(คอนสาร จัตุรัส บำเหน็จณรงค์ บ้านเขว้า ภูคิงชุมพล ภูเขียว หนองบัวแดง เกษตรสมบูรณ์ เทพสถิต เนินสง่า เมืองชัยภูมิ), นครพนม(นาทม นาหว้า นาแก ศรีสงคราม), นครราชสีมา(ขามทะเลสอ คง ครบุรี จักราช ด่านขุนทด บัวใหญ่ ประทาย ปักธงชัย ปากช่อง ลำทะเมนชัย วังน้ำเขียว สีคิ้ว สูงเนิน เทพารักษ์ เสิงสาง แก้งสนามนาง โนนไทย), บึงกาฬ(เซกา), บุรีรัมย์(กระสัง คูเมือง ชำนิ บ้านด่าน บ้านใหม่ไชยพจน์ ประโคนชัย สตึก หนองกี่ หนองหงส์ เมืองบุรีรัมย์), มหาสารคาม(กันทรวิชัย กุฉินา เขื่อนกว๊านปีปทุม โกสุมพิสัย), มุกดาหาร(คำชะอี ดงหลวง ดอนตาล นิคมคำสร้อย หนองสูง ห้วยใหญ่ เมืองมุกดาหาร), ยโสธร(กุดชุม ป่าติ้ว เมืองยโสธร เลิงนกทา ไทยเจริญ), ร้อยเอ็ด(สุวรรณภูมิ หนองฮี เกษตรวิสัย เมืองร้อยเอ็ด โพธิ์ชัย), ศรีสะเกษ(กันทรลักษ์ กันทรารมย์ ขุขันธ์ ขุนหาญ ยางชุมน้อย ราษีไศล วังหิน เมืองศรีสะเกษ โนนคูณ ไพรบึง), สกลนคร(บ้านม่วง พรรณานิคม	595

ภาค	รายชื่อจังหวัด (อำเภอ) ที่มีผู้ขอรับบริการ	จำนวนผู้ขอรับบริการ (ราย)
	<p>วานรนิวาส สว่างแดนดิน เจริญศิลป์ ต่างอย โพนนาแก้ว), สุรินทร์(ชุมพลบุรี บัวเขต ปราสาท รัตนบุรี ลำดวน สนม สังขะ เมืองสุรินทร์ โนนนารายณ์), หนองคาย(รัตนวาปี), หนองบัวลำภู (นากลาง นาหวัง ศรีบุญเรือง สุวรรณคูหา), อำนาจเจริญ(ขามุนาม ปทุมราชวงศา พนา ลืออำนาจ หัวตะพาน เมืองอำนาจเจริญ), อุดรธานี(กุมภวาปี น้ำโสม ประจักษ์ศิลปาคม วังสามหมอ ศรีธาตุ โนนสะอาด ไชยวาน), อุบลราชธานี(กุดข้าวปุ้น ตระการพืชผล น้ำขุ่น น้ำยืน บุณฑริก พิบูลมังสาหาร ศรีเมืองใหม่ สำโรง เขมราฐ เดชอุดม โพธิ์ไทร), เลย(ด่านซ้าย นาด้วง ปากชม ผาขาว วังสะพุง เชียงคาน เมืองเลย เอรಾವัง)</p>	
ตะวันออก	<p>จันทบุรี(ขลุง ท่าใหม่ นายายอาม สอยดาว เขาคิชฌกูฏ แก่งหางแมว แหลมสิงห์ โป่งน้ำร้อน), ฉะเชิงเทรา(คลองเขื่อน ท่าตะเกียบ พนมสารคาม สนาบชัยเขต เมืองฉะเชิงเทรา), ชลบุรี (บางละมุง บ้านบึง พนัสนิคม เกาะจันทร์), ตราด(เมืองตราด), นครนายก(บ้านนา ปากพลี องครักษ์ เมืองนครนายก), ปราจีนบุรี(กบินทร์บุรี นาดี บ้านสร้าง ประจันตคาม ศรีมหาโพธิ ศรีมโหสถ เมืองปราจีนบุรี), ระยอง(นิคมพัฒนา บ้านค่าย ปลวกแดง เมืองระยอง), สระแก้ว (คลองหาด ตาพระยา วังน้ำเย็น วังสมบูรณ์ วัฒนานคร อรัญประเทศ เขาฉกรรจ์ เมืองสระแก้ว โคกสูง)</p>	237
ใต้	<p>กระบี่(คลองท่อม ปลายพระยา ลำทับ อ่าวลึก เกาะสันตา เขาพนม เมืองกระบี่ เหนือคลอง), ชุมพร(ทุ่งตะโก ท่าแซะ ปะทิว พะโต๊ะ ละแม สวี หลังสวน เมืองชุมพร), นครศรีธรรมราช (ขนอม จุฬาภรณ์ ฉวาง ชะอวด ช้างกลาง ถ้ำพรหมนา ทุ่งสง ทุ่งใหญ่ ท่าศาลา นบพิตำ นาบอน บางขัน ปากพั่น พรหมคีรี พระพรหม พิปูน ร่อนพิบูลย์ ลานสกา สีชล หัวไทร เฉลิมพระเกียรติ เขียวใหญ่ เมืองนครศรีธรรมราช), นราธิวาส(ตากใบ บาเจาะ ยี่งอ สุโหงป่าตี สุโหงโก-ลก เจาะไอร้อง เมืองนราธิวาส), ประจวบคีรีขันธ์(กุยบุรี ทับสะแก บางสะพาน บางสะพานน้อย ปรามบุรี สามร้อยยอด หัวหิน เมืองประจวบคีรีขันธ์), พัทลุง(กงหรา ควนขนุน ตะโหมด บางแก้ว ปากพะยูน ป่าบอน ป่าพะยอม ศรีนครินทร์ ศรีบรรพต เขาชัยสน เมืองพัทลุง), ระนอง(กระบี่ กะเปอร์ ละอุ่น สุขสำราญ เมืองระนอง), ราชบุรี(จอมบึง บ้านคา บ้านโป่ง ปากท่อ สวนผึ้ง โพธาราม), สงขลา(กระแสดินธุ์ ระโนด สทิงพระ สิงหนคร), สุราษฎร์ธานี(ท่าชนะ), เพชรบุรี(ชะอำ ท่ายาง หนองหญ้าปล้อง เมืองเพชรบุรี แก่งกระจาน)</p>	93
รวม	63 จังหวัด (426 อำเภอ)	1,563

พื้นที่ขอรับบริการฝนหลวง ระหว่างวันที่ 16 - 31 พฤษภาคม 2566



จัดทำโดย : กองปฏิบัติการฝนหลวง กลุ่มวิชาการปฏิบัติการฝนหลวง ข้อมูล ณ วันที่ 1 มิถุนายน 2566

๑ ข้อมูลความชื้นจากการตรวจอากาศชั้นบน (Sounding) ระยะความสูง 5,000 - 10,000 ฟุต

ภาค	สถานีตรวจอากาศ	ความชื้นสัมพัทธ์ (%)					เสถียรภาพ ของมวลอากาศ ระดับล่าง(LI)
		28 พ.ค.	29 พ.ค.	30 พ.ค.	31 พ.ค.	1 มิ.ย.	
ภาคเหนือ	สถานีเรดาร์ฝนหลวงอมก๋อย	64	93	59	90	80	-1.5
	สถานีตรวจอากาศเคลื่อนที่ร่องกวาง	79	83	89	97	80	-4.0
ภาคตะวันออกเฉียงเหนือ	สถานีเรดาร์ฝนหลวงพิมาย	74	75	88	88	88	-4.7
	สถานีตรวจอากาศเคลื่อนที่บ้านฝื่อ	76	82	97	86	94	-3.2
	สถานีตรวจอากาศเคลื่อนที่ราชสีไศล	69	62	84	87	71	-4.3
ภาคกลาง	สถานีเรดาร์ฝนหลวงตากลี	75	100	100	65	77	-2.0
	สถานีเรดาร์ฝนหลวงกาญจนบุรี	80	85	92	84	92	-1.8
ภาคตะวันออก	สถานีเรดาร์ฝนหลวงสัตหีบ	n/a	n/a	77	78	70	-2.5
ภาคใต้	สถานีเรดาร์ฝนหลวงพนม	80	n/a	73	n/a	78	-1.1
	สถานีเรดาร์ฝนหลวงปะทิว	74	76	57	n/a	n/a	ไม่ตรวจอากาศ
	สถานีตรวจอากาศเคลื่อนที่สิงหนคร	85	75	61	92	92	-1.8

หมายเหตุ : LI (Lifted Index) คือ ดัชนีที่ใช้บอกความไม่เสถียรภาพของมวลอากาศ ในระดับ 50 มิลลิบาร์ ควรมีค่าต่ำกว่า -2 ซึ่งจะมีโอกาสเกิดเมฆในแนวตั้ง และพัฒนาตัวเป็นกลุ่มฝนได้

การปฏิบัติการฝนหลวงประจำวัน

๑ สรุปผลปฏิบัติการฝนหลวงประจำวัน ที่ 31 พฤษภาคม 2566

ภาค/หน่วยฯ	หน่วยปฏิบัติการ (หน่วย)	เครื่องบิน ผล./ทอ./ทบ. (ลำ)	จำนวนเที่ยวบิน (เที่ยว)	จำนวนชั่วโมงบิน (ชั่วโมง)	ปริมาณการใช้สารฝนหลวง (ตัน/นัด)	จังหวัดที่มีการรายงานฝนตก (จำนวนจังหวัด/อ่างเก็บน้ำเป้าหมาย)
เหนือ	2	2/1/-	2	4:05	2.00/-	1/1
- เชียงใหม่	1	2/1/-	2	4:05	2.00/-	1. การกักป้องกันและแก้ไขปัญหากภัยแล้ง มีฝนตกเล็กน้อยบริเวณ จ.พะเยา(เมืองพะเยา) 2. การกักเติมน้ำต้นทุนให้เขื่อนเก็บกัก บริเวณพื้นที่ลุ่มรับน้ำกว๊านพะเยา จ.พะเยา
- ตาก	1	-/-/-	0	0:00	0.00/-	ไม่ปฏิบัติการฝนหลวง เนื่องจากติดตามสถานการณ์ในพื้นที่และรอสนับสนุนเครื่องบิน
เหนือ(ตอนล่าง)	1	5/-/-	5	7:30	3.50/-	5/-
- พิษณุโลก	1	5/-/-	5	7:30	3.50/-	การกักป้องกันและแก้ไขปัญหากภัยแล้ง มีฝนตกเล็กน้อยถึงปานกลางบริเวณ จ.พิษณุโลก (เนินมะปราง วังทอง ขาดิตรระการ) จ.เพชรบูรณ์ (เขาค้อ ชนแดน) จ.พิจิตร(ตะพานหิน บางมูลนาก ทับคล้อ ดงเจริญ บึงนาราง โพธิ์ประทับช้าง) จ.กำแพงเพชร(ทรายทองวัฒนา บึงสามัคคี ไทรงาม) จ.สุโขทัย(คีรีมาศ)
กลาง	2	5/-/-	10	14:25	8.20/-	7/7
- ลพบุรี	1	2/-/-	4	6:55	4.00/-	1. การกักป้องกันและแก้ไขปัญหากภัยแล้ง มีฝนตกเล็กน้อยถึงปานกลางบริเวณ จ.อุทัยธานี (บ้านไร่ ห้วยคต ลานสัก หนองฉาง หนองขาหย่าง ท้าพหัน เมืองอุทัยธานี สว่างอารมณ์) จ.นครสวรรค์ (ไพศาลี ท่าตะโก หนองบัว ชุมแสง โกรกพระ พยุหะคีรี เมืองนครสวรรค์ ลาดยาว แม่เป็น ชุมตาบง) จ.ลพบุรี(โคกเจริญ) จ.ชัยนาท(หนองมะโมง วัดสิงห์ เนินขาม หันคา) จ.เพชรบูรณ์(วิเชียรบุรี) 2. การกักเติมน้ำต้นทุนให้เขื่อนเก็บกัก บริเวณพื้นที่ลุ่มรับน้ำอ่างเก็บน้ำทับเสลา จ.อุทัยธานี อ่างเก็บน้ำคลองโพธิ์ จ.นครสวรรค์ อ่างเก็บน้ำห้วยหนองโรง จ.ชัยนาท อ่างเก็บน้ำห้วยใหญ่ จ.ลพบุรี

ภาค/หน่วยฯ	หน่วยปฏิบัติการ (หน่วย)	เครื่องบิน ฝล./ทอ./ทบ. (ลำ)	จำนวนเที่ยวบิน (เที่ยว)	จำนวนชั่วโมงบิน (ชั่วโมง)	ปริมาณการใช้สารปนหลวง (ตัน/นัด)	จังหวัดที่มีการรายงานฝนตก (จำนวนจังหวัด/อ่างเก็บน้ำเป้าหมาย)
- กาญจนบุรี	1	3/-/-	6	7:30	4.20/-	1. การกักป้องกันและแก้ไขปัญหายุ้งแล้ง มีฝนตกเล็กน้อยถึงปานกลางบริเวณ จ.กาญจนบุรี(ทองผาภูมิ เลขาวิทยุ สังขละบุรี พนมทวน หัวยกระเจา บ่อพลอย ไทรโยค หนองปรือ ศรีสวัสดิ์) จ.สุพรรณบุรี (ดอนเจดีย์ หนองหญ้าไซ เดิมบางนางบวช สามชุก ต่านช้าง อุทอง) จ.อุทัยธานี(บ้านไร่) 2. การกักเติมน้ำต้นทุนให้เขื่อนเก็บกัก บริเวณพื้นที่ลุ่มรับน้ำเขื่อนศรีนครินทร์ เขื่อนวชิราลงกรณ จ.กาญจนบุรี อ่างเก็บน้ำกระเสียว จ.สุพรรณบุรี
ตะวันออกเฉียงเหนือ	1	2/-/-	4	7:10	4.00/-	3/2
- ขอนแก่น	1	2/-/-	4	7:10	4.00/-	1. การกักป้องกันและแก้ไขปัญหายุ้งแล้ง มีฝนตกเล็กน้อยบริเวณ จ.สกลนคร(วาริชภูมิ วานรนิวาส สว่างแดนดิน เจริญศิลป์ พังโคน) จ.หนองบัวลำภู (เมืองหนองบัวลำภู สุวรรณคูหา นากลาง) จ.อุดรธานี (กุดจับ ท่งฝน พิบูลย์รักษ์ หนองวัวซอ บ้านดุง) 2. การกักเติมน้ำต้นทุนให้เขื่อนเก็บกัก บริเวณพื้นที่ลุ่มรับน้ำเขื่อนอุบลรัตน์ จ.หนองบัวลำภู เขื่อนห้วยหลวง จ.อุดรธานี
ตะวันออกเฉียงเหนือ(ตอนล่าง)	2	2/4/-	1	2:35	2.00/-	3/-
- นครราชสีมา	1	2/3/-	1	2:35	2.00/-	การกักป้องกันและแก้ไขปัญหายุ้งแล้ง มีฝนตกเล็กน้อยบริเวณ จ.นครราชสีมา(เสิงสาง) จ.บุรีรัมย์ (โนนสุวรรณ ปะคำ โนนดินแดง ละหานทราย) จ.สุรินทร์(กาบเชิง)
- อุบลราชธานี	1	-/1/-	0	0:00	0.00/-	ไม่ปฏิบัติการฝนหลวง เนื่องจากเจ้าหน้าที่ชุดบิน BT (ทอ.) เดินทางกลับที่ตั้ง
ตะวันออก	1	3/-/-	3	4:00	2.10/-	4/2
- จันทบุรี	1	3/-/-	3	4:00	2.10/-	1. การกักป้องกันและแก้ไขปัญหายุ้งแล้ง มีฝนตกเล็กน้อยถึงปานกลางบริเวณ จ.ฉะเชิงเทรา (ท่าตะเกียบ สนามชัยเขต) จ.จันทบุรี(นายายอาม ท่าใหม่ เขาคิชฌกูฏ โป่งน้ำร้อน) จ.ปราจีนบุรี (กบินทร์บุรี) จ.สระแก้ว(เขาฉกรรจ์ วังน้ำเย็น วังสมบูรณ์ คลองหาด) 2. การกักเติมน้ำต้นทุนให้เขื่อนเก็บกัก บริเวณพื้นที่ลุ่มรับน้ำอ่างเก็บน้ำคลองสีียด อ่างเก็บน้ำคลองระบม จ.ฉะเชิงเทรา

ภาค/หน่วยฯ	หน่วยปฏิบัติการ (หน่วย)	เครื่องบิน ฝล./ทอ./ทบ. (ลำ)	จำนวนเที่ยวบิน (เที่ยว)	จำนวนชั่วโมงบิน (ชั่วโมง)	ปริมาณการใช้สารผสมหลวง (ตัน/นัด)	จังหวัดที่มีการรายงานฝนตก (จำนวนจังหวัด/อ่างเก็บน้ำเป้าหมาย)
ใต้	4	5/2/-	5	7:30	4.10/-	3/-
- หัวหิน จ.ประจวบคีรีขันธ์	1	3/-/-	3	4:15	2.10/-	ไม่มีฝนตกจากการปฏิบัติการผสมหลวง เนื่องจากลมระหว่างปฏิบัติการมีกำลังค่อนข้างแรง(17 นอต) ส่งผลให้เมฆคิวมูลัสในพื้นที่เป้าหมายพัฒนาตัวได้เล็กน้อยและสลายตัวเป็นระยะ
- สุราษฎร์ธานี	1	-/1/-	0	0:00	0.00/-	ไม่ปฏิบัติการผสมหลวง เนื่องจากเครื่องบิน BT67 ของกองทัพอากาศเดินทางกลับที่ตั้งกองบิน 46 จ.พิษณุโลก
- สงขลา	1	-/1/-	0	0:00	0.00/-	ไม่ปฏิบัติการผสมหลวง เนื่องจากจัดเก็บอุปกรณ์ปิดหน่วยปฏิบัติการผสมหลวง
- ชุมพร	1	2/-/-	2	3:15	2.00/-	ภารกิจป้องกันและแก้ไขปัญหายักษ์แล้ง มีฝนตกเล็กน้อยถึงปานกลางบริเวณ จ.ชุมพร(สวี ทุ่งตะโก หลังสวน เมือง) จ.ระนอง(กระบุรี ละอุ่น) จ.ประจวบคีรีขันธ์(บางสะพาน ทับสะแก)
รวม	12	24/7/-	30	47:15	25.90/-	25/12

๑ สรุปผลรวมปฏิบัติการตั้งแต่เริ่มตั้งหน่วยปฏิบัติการฝนหลวง (15 กุมภาพันธ์ - 31 พฤษภาคม 2566)

ตั้งแต่เริ่มตั้งหน่วยปฏิบัติการฝนหลวง เมื่อวันที่ 15 กุมภาพันธ์ - 31 พฤษภาคม 2566 การขึ้นปฏิบัติการฝนหลวง จำนวน 84 วัน ขึ้นปฏิบัติงาน จำนวน 2,044 เที่ยวบิน (3,232:46 ชั่วโมงบิน) ปริมาณการใช้สารฝนหลวง 1,685.8 ตัน พลุสารดูความชื้นโซเดียมคลอไรด์ จำนวน 244 นัด พลุสารดูความชื้นแคลเซียมคลอไรด์จำนวน 258 นัด พลุซิลเวอร์ไอโอไดด์ สำหรับภารกิจปฏิบัติการฝนหลวง จำนวน 1,544 นัด จังหวัดที่มีรายงานฝนตกรวม 64 จังหวัด

ภาค - ศูนย์/หน่วยปฏิบัติการฯ	ขึ้นบิน (วัน)	ฝนตก (วัน)	จำนวน เที่ยวบิน (เที่ยว)	จำนวน ชั่วโมงบิน (ชั่วโมง)	ปริมาณ สารฝนหลวง (ตัน/AgI,CaCl ₂ , NaCl นัด)	จังหวัดที่มีรายงานฝนตก (ทั้งการสังเกตด้วยสายตา/การตรวจวัด ด้วยเรดาร์ และเครื่องวัดน้ำฝนอัตโนมัติ)
เหนือ	78	47	308	543:57	277.15/648	9 จังหวัด
- เชียงใหม่ (เปิดหน่วยฯ ตั้งแต่วันที่ 15 ก.พ. เป็นต้นไป)	77	42	235	442:52	220.15/36	บริเวณที่มีฝนตก ได้แก่ เชียงใหม่ ตาก พะเยา ลำปาง ลำพูน แม่ฮ่องสอน เชียงราย น่าน (8 จังหวัด)
- เชียงใหม่ (ภารกิจยับยั้งและบรรเทา ความรุนแรงของพายุลูกเห็บ)	14	-	16	24:45	0.00/612	บริเวณที่มีฝนตก ได้แก่ เชียงใหม่ ลำปาง ตาก ลำพูน (4 จังหวัด)
- ตาก (เปิดหน่วยฯ ตั้งแต่วันที่ 1 พ.ค. เป็นต้นไป)	21	17	57	76:20	57.00/-	บริเวณที่มีฝนตก ได้แก่ ตาก ลำปาง สุโขทัย ลำพูน (4 จังหวัด)
เหนือ(ตอนล่าง)	75	51	246	415:35	137.03/849	18 จังหวัด
- พิษณุโลก (เปิดหน่วยฯ ตั้งแต่วันที่ 15 ก.พ. เป็นต้นไป)	48	37	126	210:00	75.60/63	บริเวณที่มีฝนตก ได้แก่ ตาก กำแพงเพชร อุตรดิตถ์ พิษณุโลก น่าน แพร่ เพชรบูรณ์ ขอนแก่น เลย สกลนคร ชัยภูมิ นครราชสีมา บุรีรัมย์ พิจิตร นครสวรรค์ สุโขทัย หนองบัวลำภู (17 จังหวัด)
- พิษณุโลก (ภารกิจยับยั้งและบรรเทา ความรุนแรงของพายุลูกเห็บ)	27	-	30	82:15	0.00/786	บริเวณที่มีฝนตก ได้แก่ พิษณุโลก เพชรบูรณ์ เลย ขอนแก่น สกลนคร ชัยภูมิ อุตรดิตถ์ กาญจนบุรี สุพรรณบุรี พิจิตร นครสวรรค์ น่าน แพร่ (13 จังหวัด)
- แพร่ (เปิดหน่วยฯ ระหว่างวันที่ 1 มี.ค. - 30 เม.ย.)	41	20	90	123:20	61.43/-	บริเวณที่มีฝนตก ได้แก่ อุตรดิตถ์ พิษณุโลก น่าน พะเยา แพร่ กำแพงเพชร เลย เพชรบูรณ์ ชัยภูมิ (9 จังหวัด)
กลาง	63	60	462	709:20	366.90/-	11 จังหวัด
- นครสวรรค์ (เปิดหน่วยฯ ระหว่างวันที่ 1 - 31 มี.ค.)	11	9	44	77:40	30.80/-	บริเวณที่มีฝนตก ได้แก่ กาญจนบุรี อุทัยธานี นครสวรรค์ สุพรรณบุรี (4 จังหวัด)

ภาค - ศูนย์/หน่วยปฏิบัติการฯ	ขึ้นบิน (วัน)	ฝนตก (วัน)	จำนวน เที่ยวบิน (เที่ยว)	จำนวน ชั่วโมงบิน (ชั่วโมง)	ปริมาณ สารฝนหลวง (ตัน/AgI, CaCl ₂ , NaCl น้ด)	จังหวัดที่มีรายงานฝนตก (ทั้งการสังเกตด้วยสายตา/การตรวจวัด ด้วยเรดาร์ และเครื่องวัดน้ำฝนอัตโนมัติ)
- ลพบุรี (เปิดหน่วยฯ ตั้งแต่วันที่ 1 เม.ย. เป็นต้นไป)	50	47	188	299:50	175.20/-	บริเวณที่มีฝนตก ได้แก่ ลพบุรี นครสวรรค์ สระบุรี เพชรบูรณ์ นครราชสีมา อุทัยธานี ชัยนาท สุพรรณบุรี สิงห์บุรี กาญจนบุรี (10 จังหวัด)
- กาญจนบุรี (เปิดหน่วยฯ ตั้งแต่วันที่ 1 เม.ย. เป็นต้นไป)	48	45	230	331:50	160.90/-	บริเวณที่มีฝนตก ได้แก่ กาญจนบุรี อุทัยธานี สุพรรณบุรี ตาก (4 จังหวัด)
ตะวันออกเฉียงเหนือ	70	51	231	388:50	209.90/59	15 จังหวัด
- อุดรธานี (เปิดหน่วยฯ เปิดหน่วยฯ ระหว่างวันที่ 1 มี.ค. - 30 เม.ย.)	42	26	134	224:35	118.00/-	บริเวณที่มีฝนตก ได้แก่ เลย กาฬสินธุ์ อุดรธานี สกลนคร นครพนม หนองคาย บึงกาฬ ร้อยเอ็ด มุกดาหาร หนองบัวลำภู ขอนแก่น เพชรบูรณ์ นครราชสีมา ชัยภูมิ (14 จังหวัด)
- อุดรธานี (ภารกิจยับยั้งและบรรเทา ความรุนแรงของพายุลูกเห็บ)	2	-	2	2:10	00.00/59	บริเวณที่มีฝนตก ได้แก่ ชัยภูมิ ขอนแก่น เพชรบูรณ์ เลย (4 จังหวัด)
- ขอนแก่น (เปิดหน่วยฯ ตั้งแต่วันที่ 1 พ.ค. เป็นต้นไป)	28	25	95	162:05	91.90/-	บริเวณที่มีฝนตก ได้แก่ เลย กาฬสินธุ์ อุดรธานี สกลนคร หนองคาย หนองบัวลำภู ขอนแก่น ชัยภูมิ นครราชสีมา มหาสารคาม นครพนม บึงกาฬ มุกดาหาร (13 จังหวัด)
ตะวันออกเฉียงเหนือ(ตอนล่าง)	53	48	187	332:49	193.80/490	11 จังหวัด
- นครราชสีมา (เปิดหน่วยฯ ตั้งแต่วันที่ 1 เม.ย. เป็นต้นไป)	51	45	158	291:39	138.30/490	บริเวณที่มีฝนตก ได้แก่ ชัยภูมิ นครราชสีมา บุรีรัมย์ ศรีสะเกษ สุรินทร์ ร้อยเอ็ด ขอนแก่น มหาสารคาม ยโสธร กาฬสินธุ์ มุกดาหาร (11 จังหวัด)
- อุบลราชธานี (เปิดหน่วยฯ ตั้งแต่วันที่ 1 พ.ค. เป็นต้นไป)	22	17	29	41:10	55.50/-	บริเวณที่มีฝนตก ได้แก่ ศรีสะเกษ ยโสธร อุบลราชธานี สุรินทร์ อำนาจเจริญ ร้อยเอ็ด (6 จังหวัด)
ตะวันออก	67	58	278	379:45	193.20/-	9 จังหวัด
- จันทบุรี (เปิดหน่วยฯ ตั้งแต่วันที่ 1 มี.ค. เป็นต้นไป)	67	58	278	379:45	193.20/-	บริเวณที่มีฝนตก ได้แก่ จันทบุรี ตราด ชลบุรี ฉะเชิงเทรา ระยอง สระแก้ว ปราจีนบุรี นครราชสีมา นครนายก (9 จังหวัด)
ใต้	58	55	332	462:30	307.83/-	13 จังหวัด
- หัวหิน จ.ประจวบคีรีขันธ์ (เปิดหน่วยฯ ตั้งแต่วันที่ 1 เม.ย. เป็นต้นไป)	50	46	260	336:15	177.03/-	บริเวณที่มีฝนตก ได้แก่ ประจวบคีรีขันธ์ เพชรบุรี ราชบุรี ชุมพร (4 จังหวัด)

ภาค - ศูนย์/หน่วยปฏิบัติการฯ	ขึ้นบิน (วัน)	ฝนตก (วัน)	จำนวน เที่ยวบิน (เที่ยว)	จำนวน ชั่วโมงบิน (ชั่วโมง)	ปริมาณ สารฝนหลวง (ตัน/AgI,CaCl ₂ , NaCl น้ด)	จังหวัดที่มีรายงานฝนตก (ทั้งการสังเกตด้วยสายตา/การตรวจวัด ด้วยเรดาร์ และเครื่องวัดน้ำฝนอัตโนมัติ)
- สุราษฎร์ธานี (เปิดหน่วยฯ ตั้งแต่วันที่ 1 เม.ย. เป็นต้นไป)	28	24	35	64:45	68.00/-	บริเวณที่มีฝนตก ได้แก่ ชุมพร สุราษฎร์ธานี นครศรีธรรมราช กระบี่ พังงา ระนอง ภูเก็ต (7 จังหวัด)
- สงขลา (เปิดหน่วยฯ ตั้งแต่วันที่ 21 เม.ย. เป็นต้นไป)	22	22	27	47:05	53.00/-	บริเวณที่มีฝนตก ได้แก่ นครศรีธรรมราช พัทลุง สงขลา กระบี่ สุราษฎร์ธานี ตรัง พังงา (7 จังหวัด)
- ชุมพร (เปิดหน่วยฯ ตั้งแต่วันที่ 27 พ.ค. เป็นต้นไป)	5	5	10	14:25	9.80/-	บริเวณที่มีฝนตก ได้แก่ ชุมพร ระนอง ประจวบคีรีขันธ์ (3 จังหวัด)

๑) สรุปผลปฏิบัติการภารกิจด้านหมอกควันและไฟป่า (9 กุมภาพันธ์ - 31 พฤษภาคม 2566)

ผลปฏิบัติการภารกิจดับไฟป่า เมื่อวันที่ 9 กุมภาพันธ์ - 31 พฤษภาคม 2566 มีการขึ้นปฏิบัติการภารกิจดับไฟป่าจำนวน 34 วัน จำนวน 190 เที่ยวบิน (265:30 ชั่วโมงบิน) ปริมาณน้ำ 165,300 ลิตร ปริมาณน้ำแข็งแห้ง 32,200 กิโลกรัม พื้นที่ปฏิบัติการรวม 11 จังหวัด มีรายละเอียดดังนี้

ภาค - ศูนย์/หน่วยปฏิบัติการฯ	ขึ้นบิน (วัน)	จำนวน เที่ยวบิน (เที่ยว)	จำนวน ชั่วโมงบิน (ชั่วโมง)	ปริมาณน้ำ (ลิตร)	ปริมาณ น้ำแข็งแห้ง (กิโลกรัม)	พื้นที่ปฏิบัติการ (จำนวนจังหวัด)
เหนือ	33	164	229:15	161,100	23,000	9 จังหวัด
หน่วยปฏิบัติการฯ เชียงใหม่						
- ปฏิบัติการด้วยเครื่องเฮลิคอปเตอร์	5	48	13:55	28,800	-	บริเวณพื้นที่ดับไฟป่า ได้แก่ เชียงใหม่ (1 จังหวัด)
- ปฏิบัติการด้วยเครื่องบิน	29	116	215:20	132,300	23,000	บริเวณพื้นที่ดับไฟป่า ได้แก่ เชียงใหม่ ลำปาง น่าน แม่ฮ่องสอน พะเยา สุโขทัย แพร่ ลำพูน (9 จังหวัด)
เหนือ(ตอนล่าง)	19	26	36:15	4,200	9,200	4 จังหวัด
หน่วยปฏิบัติการฯ แพร่	19	26	36:15	4,200	9,200	บริเวณพื้นที่ดับไฟป่า ได้แก่ เชียงใหม่ น่าน อุตรดิตถ์ พิษณุโลก (4 จังหวัด)

กลุ่มวิชาการปฏิบัติการฝนหลวง กองปฏิบัติการฝนหลวง กรมฝนหลวงและการบินเกษตร