



# รายงานการปฏิบัติการฝนหลวง ประจำปี 2562

ประจำวันที่ 25 มีนาคม 2562

และผลการปฏิบัติการฝนหลวงประจำวันที่ 24 มีนาคม 2562

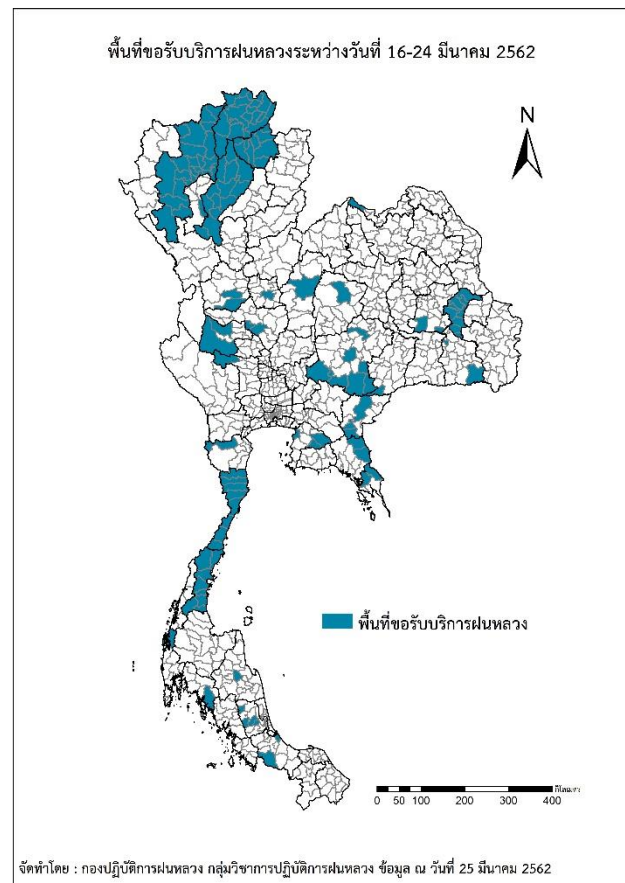
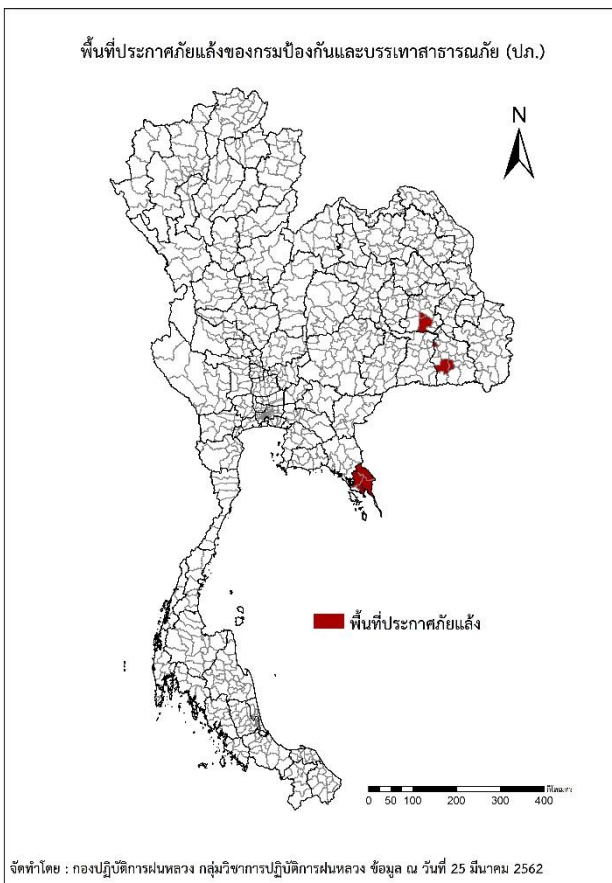
กลุ่มวิชาการปฏิบัติการฝนหลวง กองปฏิบัติการฝนหลวงกรมฝนหลวงและการบินเกษตร

royalrainmaking\_academic@hotmail.com

## ๐ การคาดหมายพื้นที่ประสบภัยแล้ง

จังหวัดที่ได้รับผลกระทบภัยแล้งตามรายงานของกรมป้องกันและบรรเทาสาธารณภัย (ปภ.) ณ วันที่ 25 มีนาคม 2562 (เวลา 06.00 น.)

มีทั้งสิ้น 3 จังหวัด 8 อำเภอ 30 ตำบล 206 หมู่บ้าน



ภาค	รายชื่อจังหวัด (อำเภอ) ที่ประกาศภัยแล้ง	จำนวนจังหวัด ที่ประกาศภัยแล้ง
เหนือ	-	-
กลาง	-	-
ตะวันออกเฉียงเหนือ	ร้อยเอ็ด(เมืองสรวง สุวรรณภูมิ), ศรีสะเกษ(เมืองจันทร์ ชูขันธุ์ ไพรบึง)	2(5)
ตะวันออก	ตราด(เมืองตราด เขาสมิง ป่อไร่)	1(3)
ใต้	-	-
รวม จำนวนจังหวัด(อำเภอ) ที่ประกาศภัยแล้ง		3(8)

๐ พื้นที่ขอรับบริการฝนหลวง (ระหว่างวันที่ 16 - 24 มีนาคม 2562)

ภาค	รายชื่อจังหวัด (อำเภอ) ที่มีผู้ขอรับบริการ	จำนวนผู้ขอรับบริการ (ราย)
เหนือ	กำแพงเพชร(ชาณุวรลักษบุรี คลองขลุง), พะเยา(จุน ดอกคำใต้ ปง ภูกามยาว ภูซาง เชียงคำ เชียงม่วน เมืองพะเยา แม่ใจ), พิจิตร(ตะพานหิน), ลำปาง(งาว วังเหนือ สบปราบ ห้างฉัตร เกาะคา เถิน เมืองปาน เมืองลำปาง เสริมงาม แจ้ห่ม แม่ทะ แม่พริก แม่เมาะ), ลำพูน(ทุ่งหัวช้าง), เชียงราย(ขุนตาล ดอยหลวง ป่าแดด พญาเม็งราย พาน เชียงของ เชียงแสน เทิง เมืองเชียงราย เวียงชัย เวียงป่าเป้า เวียงเชียงรุ้ง เวียงแก่น แม่จัน แม่ฟ้าหลวง แม่ลาว แม่สรวย แม่สาย), เชียงใหม่(จอมทอง ดอยสะเก็ด ดอยหล่อ ดอยเต่า ฝาง พร้าวกะเม็ง สันกำแพง สันทราย สันป่าตอง สารภี หางดง อมก๋อย ฮอด เชียงดาว เมืองเชียงใหม่ เวียงแหง แม่ริม แม่วาง แม่ออน แม่ฮาย แม่แจ่ม แม่แตง ไชยปราการ), เพชรบูรณ์(เมืองเพชรบูรณ์)	33
กลาง	นครสวรรค์(พยุหะคีรี โกรกพระ), สุพรรณบุรี(ด่านช้าง), อุทัยธานี(บ้านไร่ ลานสัก)	6
ตะวันออกเฉียงเหนือ	ชัยภูมิ(เกษตรสมบูรณ์), นครราชสีมา(คง ครบุรี ปากช่อง วังน้ำเขียว หนองบุญมาก เลิงสาง เมืองนครราชสีมา), บุรีรัมย์(โนนดินแดง), ยโสธร(กุดชุม คำเขื่อนแก้ว ค้อวัง ทรายมูล ป่าดิว มหาชนะชัย เมืองยโสธร เลิงนกทา ไทยเจริญ), ร้อยเอ็ด(เกษตรวิสัย โพนทราย), ศรีสะเกษ (กันทรลักษณ์ โพธิ์ศรีสุวรรณ), หนองคาย(สังคม)	16
ตะวันออก	จันทบุรี(สอยดาว โป่งน้ำร้อน), ชลบุรี(บ่อทอง หนองใหญ่ เมืองชลบุรี), ตราด(บ่อไร่ เขาสมิง), สระแก้ว(วังน้ำเย็น วังสมบูรณ์ วัฒนานคร)	9
ใต้	กระบี่(คลองท่อม), ชุมพร(ทุ่งตะโก ท่าแซะ ปะทิว พะโต๊ะ ละแม สวี หลังสวนเมืองชุมพร), นครศรีธรรมราช(ลานสกา), ประจวบคีรีขันธ์(กุยบุรี ทับสะแก บางสะพาน บางสะพานน้อย ปราณบุรี สามร้อยยอด หัวหิน เมืองประจวบคีรีขันธ์), พังงา(คุระบุรี), พัทลุง(กงหรา บางแก้ว ศรีบรรพต เขาชัยสน), สงขลา(สะเดา เมืองสงขลา), เพชรบุรี(หนองหญ้าปล้อง)	10
รวม	30 จังหวัด (133 อำเภอ)	74

๑ สถานการณ์ฝุ่นละอองขนาดเล็กกว่า 2.5 ไมครอน (PM<sub>2.5</sub>) เฉลี่ย 24 ชั่วโมง

จังหวัด	ชื่อสถานี	ค่า PM <sub>2.5</sub>					คุณภาพอากาศ
		21 มี.ค.	22 มี.ค.	23 มี.ค.	24 มี.ค.	25 มี.ค.	
<b>ภาคเหนือ</b>							
จ.เชียงราย	ต.เวียง อ.เมือง	61	84	130	126	210	เกินค่ามาตรฐาน
	ต.เวียงพางคำ อ.แม่สาย	161	196	207	215	266	เกินค่ามาตรฐาน
จ.เชียงใหม่	ต.ช้างเผือก อ.เมือง	55	73	168	241	158	เกินค่ามาตรฐาน
	ต.ศรีภูมิ อ.เมือง	46	63	142	221	134	เกินค่ามาตรฐาน
	ต.สุเทพ อ.เมือง* (Mobile)	37	52	68	132	67	เกินค่ามาตรฐาน
	ต.ช้างเคือง อ.แม่แจ่ม (Mobile)	38	53	110	134	66	เกินค่ามาตรฐาน
จ.ลำปาง	ต.พระบาท อ.เมือง	45	51	106	186	119	เกินค่ามาตรฐาน
	ต.สบป่าด อ.แม่เกาะ	26	27	79	107	67	เกินค่ามาตรฐาน
	ต.บ้านดง อ.แม่เกาะ	50	49	134	194	106	เกินค่ามาตรฐาน
	ต.แม่เกาะ อ.แม่เกาะ	39	38	107	n/a	88	เกินค่ามาตรฐาน
จ.ลำพูน	ต.ในเมือง อ.เมือง	40	43	111	210	107	เกินค่ามาตรฐาน
จ.แม่ฮ่องสอน	ต.จองคำ อ.เมือง	94	110	174	233	163	เกินค่ามาตรฐาน
จ.น่าน	ต.ในเวียง อ.เมือง	n/a	66	100	146	114	เกินค่ามาตรฐาน
	ต.ห้วยโก๋น อ.เฉลิมพระเกียรติ	56	73	134	183	170	เกินค่ามาตรฐาน
จ.แพร่	ต.นาจักร อ.เมือง	49	53	82	141	109	เกินค่ามาตรฐาน
จ.พะเยา	ต.เวียง อ.เมือง	50	77	143	184	n/a	-
จ.ตาก	ต.แม่ปะ อ.แม่สอด	50	68	74	90	83	เกินค่ามาตรฐาน
<b>ภาคกลาง</b>							
สระบุรี	ต.หน้าพระลาน อ.เฉลิมพระเกียรติ	48	44	51	57	38	ไม่เกินค่ามาตรฐาน
	ต.ปากเพรียว อ.เมือง	33	35	39	47	29	ไม่เกินค่ามาตรฐาน
นครสวรรค์	ต.ปากน้ำโพ อ.เมือง	n/a	47	50	62	45	ไม่เกินค่ามาตรฐาน
กาญจนบุรี	ต.บ้านเหนือ อ.เมือง	41	45	59	64	49	ไม่เกินค่ามาตรฐาน
<b>ภาคตะวันออกเฉียงเหนือ</b>							
ขอนแก่น	ต.ในเมือง อ.เมือง	76	70	74	87	63	เกินค่ามาตรฐาน
เลย	ต.นาอาน อ.เมือง	53	43	61	118	42	ไม่เกินค่ามาตรฐาน

PM<sub>2.5</sub> คือ ปริมาณฝุ่นละอองขนาดเล็กไม่เกิน 2.5 ไมครอน มาตรฐานค่าเฉลี่ย 24 ชั่วโมง ต้องไม่เกิน 50 ไมโครกรัมต่อลูกบาศก์เมตร

n/a คือ ไม่มีข้อมูล

ที่มา: กรมควบคุมมลพิษ

๑ สถานการณ์ปริมาณน้ำเก็บกักในอ่างเก็บน้ำที่สำคัญ

	ความจุของ อ่างที่ รนก. <sup>1</sup> (ล้าน ลบ.ม.)	ปริมาณน้ำในอ่างฯ (%)				ปริมาณน้ำ ไหลลงอ่างฯ (ล้าน ลบ.ม.)	ปริมาณน้ำ ระบาย (ล้าน ลบ.ม.)	ระดับน้ำ
		21 มี.ค.	22 มี.ค.	23 มี.ค.	24 มี.ค.	24 มี.ค.	24 มี.ค.	
<b>ภาคเหนือ</b>						<b>4.48</b>	<b>48.97</b>	
- ภูมิพล(ตาก)	13,462	54	54	54	54	0.00	18.00	-
- สิริกิติ์(อุดรดิตต์)	9,510	59	58	58	58	2.92	21.85	-
- แม้งค้ำ(เชียงใหม่)	265	78	78	77	77	0.00	1.34	-
- แม่กวางฯ(เชียงใหม่)	263	39	39	39	39	0.12	0.42	ต่ำกว่า 40%
- กิวลม(ลำปาง)	106	64	63	62	61	0.69	1.47	-
- กิวคองหมา(ลำปาง)	170	70	70	70	70	0.00	0.28	-
- แควน้อยฯ(พิษณุโลก)	939	44	43	43	42	0.00	4.32	ต่ำกว่า 50%
- แม่มอก(ลำปาง)	110	38	37	37	36	0.75	1.29	ต่ำกว่า 40%
<b>ภาคตะวันออกเฉียงเหนือ</b>						<b>0.20</b>	<b>14.06</b>	
- ห้วยหลวง(อุดรธานี)	135	30	29	29	29	0.00	0.18	ต่ำกว่า 30%
- น้ำอูน(สกลนคร)	520	51	50	50	50	0.00	1.77	-
- น้ำพุง(สกลนคร)	166	56	55	55	55	0.00	0.61	-
- จุฬารักษ์(ชัยภูมิ)	164	49	49	49	48	0.06	0.33	ต่ำกว่า 50%
- อุบลรัตน์(ขอนแก่น)	2,431	26	26	26	26	0.00	1.20	ต่ำกว่า 30%
- ลำปาว(กาฬสินธุ์)	1,980	34	34	33	33	0.00	8.50	ต่ำกว่า 40%
- ลำตะคอง(นครราชสีมา)	314	63	63	63	62	0.01	0.60	-
- ลำพระเพลิง(นครราชสีมา)	110	32	32	32	32	0.00	0.00	ต่ำกว่า 40%
- มูลบน(นครราชสีมา)	141	40	39	39	39	0.04	0.18	ต่ำกว่า 40%
- ลำแะ(นครราชสีมา)	275	46	46	46	46	0.04	0.31	ต่ำกว่า 50%
- ลำน้ำรอง(บุรีรัมย์)	121	31	31	31	31	0.01	0.00	ต่ำกว่า 40%
- สิรินคร(อุบลราชธานี)	1,966	47	47	47	46	0.00	0.00	ต่ำกว่า 50%
- ลำปลายมาศ(นครราชสีมา)	98	43	43	43	42	0.00	0.30	ต่ำกว่า 50%
<b>ภาคกลาง</b>						<b>2.14</b>	<b>40.31</b>	
- ป่าสักฯ(ลพบุรี)	960	30	30	29	29	0.00	2.16	ต่ำกว่า 30%
- ทับเสลา(อุทัยธานี)	160	25	24	24	24	0.00	0.08	ต่ำกว่า 30%
- กระเสียว(สุพรรณบุรี)	240	19	19	18	18	0.00	0.04	ต่ำกว่า 20%
- ศรีนครินทร์(กาญจนบุรี)	17,745	85	85	85	85	2.14	17.52	-
- วชิราลงกรณ์(กาญจนบุรี)	8,860	68	68	68	67	0.00	20.51	-
<b>ภาคตะวันออก</b>						<b>0.53</b>	<b>6.21</b>	
- ชุนด่านฯ(นครนายก)	224	37	37	36	35	0.01	1.22	ต่ำกว่า 40%
- คลองสิียด(ฉะเชิงเทรา)	420	40	39	39	39	0.10	1.60	ต่ำกว่า 40%
- บางพระ(ชลบุรี)	117	52	52	51	51	0.00	0.25	-
- นองปลาไหล(ระยอง)	164	68	67	67	67	0.22	0.22	-
- ประแสร์(ระยอง)	295	54	54	54	54	0.00	0.46	-
- นฤปดินทรจินดา(ปราจีนบุรี)	295	57	57	56	56	0.00	1.38	-
- พระปรัง(สระแก้ว)	97	76	75	75	75	0.00	0.33	-
- ดอกกราย(ระยอง)	71	58	57	57	56	0.04	0.13	-
- คลองพระพุทธ(จันทบุรี)	70	62	62	62	61	0.00	0.28	-
- คลองหลวง รัชชโลทร(ชลบุรี)	98	44	43	43	43	0.15	0.31	ต่ำกว่า 50%
- ห้วยยาง(สระแก้ว)	60	8	8	8	8	0.01	0.00	ต่ำกว่า 10%
- ห้วยตะเคียน(สระแก้ว)	10	11	11	11	11	0.00	0.00	ต่ำกว่า 20%
<b>ภาคใต้</b>						<b>5.53</b>	<b>17.28</b>	
- แก่งกระเจาน(เพชรบุรี)	710	62	61	61	60	1.22	3.46	-
- ปรามบุรี(ประจวบคีรีขันธ์)	347	69	68	68	68	0.00	1.32	-
- รัชชประภา(สุราษฎร์ธานี)	5,639	75	75	75	74	3.55	10.50	-
- บางยาง(ยะลา)	1,454	77	77	77	76	0.76	2.00	-

<sup>1</sup>รนก. = ระดับน้ำเก็บกัก, ที่มา: กรมชลประทาน

## การพยากรณ์อากาศและสภาพอากาศประจำวัน

### ๑ ลักษณะอากาศทั่วไปและการพยากรณ์อากาศ ประจำวันที่ 25 มีนาคม 2562 (เวลา 06.00 น.)

ลักษณะอากาศทั่วไป	
<p>พยากรณ์อากาศ 24 ชั่วโมงข้างหน้า ประเทศไทยตอนบนมีอากาศร้อนถึงร้อนจัด โดยมีพายุฝนฟ้าคะนอง ลมกระโชกแรง และลูกเห็บตกบางพื้นที่ บริเวณภาคเหนือตอนล่าง ภาคตะวันออกเฉียงเหนือ ภาคตะวันออก และภาคกลางรวมทั้งกรุงเทพมหานครและปริมณฑล จึงขอให้ประชาชนบริเวณดังกล่าวระวังอันตรายจากพายุฤดูร้อนที่จะเกิดขึ้น โดยหลีกเลี่ยงการอยู่ในที่โล่งแจ้ง ใต้ต้นไม้ใหญ่ สิ่งปลูกสร้างและป้ายโฆษณาที่ไม่แข็งแรง รวมถึงระวังอันตรายจากฟ้าผ่า สำหรับเกษตรกรควรเตรียมการป้องกันและระวังความเสียหายที่จะเกิดต่อผลผลิตทางการเกษตรไว้ด้วย ส่วนภาคใต้มีฝนฟ้าคะนองเพิ่มขึ้นกับมีลมกระโชกแรง</p> <p>ลักษณะสำคัญทางอุตุนิยมวิทยา หย่อมความกดอากาศต่ำเนื่องจากความร้อนปกคลุมประเทศไทยตอนบน ลักษณะเช่นนี้ทำให้บริเวณดังกล่าวมีอากาศร้อนโดยทั่วไปและมีอากาศร้อนจัดบางพื้นที่ ในขณะที่บริเวณความกดอากาศสูงจากประเทศจีนแผ่ปกคลุมภาคตะวันออกเฉียงเหนือ และทะเลจีนใต้ ประกอบกับมีลมใต้และลมตะวันออกเฉียงใต้พัดปกคลุมประเทศไทยตอนบน ลักษณะเช่นนี้ทำให้เกิดพายุฤดูร้อนขึ้น โดยมีพายุฝนฟ้าคะนอง ลมกระโชกแรง และลูกเห็บตกบางพื้นที่บริเวณภาคเหนือตอนล่าง ภาคตะวันออกเฉียงเหนือ ภาคกลาง และภาคตะวันออกรวมทั้งกรุงเทพมหานครและปริมณฑล ส่วนลมตะวันออกเฉียงใต้พัดปกคลุมภาคใต้มีกำลังแรงขึ้น ทำให้ภาคใต้มีฝนฟ้าคะนองเพิ่มขึ้นกับมีลมกระโชกแรง</p>	
การพยากรณ์อากาศรายภาค	
ภาคเหนือ	อากาศร้อนถึงร้อนจัดในตอนกลางวัน โดยมีพายุฝนฟ้าคะนอง ร้อยละ 10 ของพื้นที่ กับมีลมกระโชกแรง และมีลูกเห็บตกบางแห่ง ส่วนมากบริเวณจังหวัดจังหวัดพิษณุโลก พิจิตร และเพชรบูรณ์ อุณหภูมิต่ำสุด 19-26 องศาเซลเซียส อุณหภูมิสูงสุด 34-41 องศาเซลเซียส ลมตะวันออกเฉียงใต้ ความเร็ว 15-20 กม./ชม.
ภาคตะวันออกเฉียงเหนือ	มีพายุฝนฟ้าคะนอง ร้อยละ 30 ของพื้นที่ กับมีลมกระโชกแรง และมีลูกเห็บตกบางแห่ง ส่วนมากบริเวณจังหวัดเลย หนองบัวลำภู อุดรธานี หนองคาย ชัยภูมิ ขอนแก่น นครราชสีมา และบุรีรัมย์ อุณหภูมิต่ำสุด 22-26 องศาเซลเซียส อุณหภูมิสูงสุด 27-35 องศาเซลเซียส ลมตะวันออกเฉียงใต้ ความเร็ว 15-30 กม./ชม.
ภาคกลาง	อากาศร้อนในตอนกลางวัน โดยมีพายุฝนฟ้าคะนอง ร้อยละ 10 ของพื้นที่ และมีลมกระโชกแรงบางแห่ง ส่วนมากบริเวณจังหวัดนครสวรรค์ อุทัยธานี ลพบุรี สระบุรี พระนครศรีอยุธยา และราชบุรี อุณหภูมิต่ำสุด 24-26 องศาเซลเซียส อุณหภูมิสูงสุด 36-39 องศาเซลเซียส ลมใต้ ความเร็ว 15-30 กม./ชม.
ภาคตะวันออก	มีพายุฝนฟ้าคะนอง ร้อยละ 30 ของพื้นที่ และมีลมกระโชกแรงบางแห่ง ส่วนมากบริเวณจังหวัดนครนายก ปราจีนบุรี สระแก้ว ฉะเชิงเทรา ชลบุรี ระยอง จันทบุรี และตราด อุณหภูมิต่ำสุด 25-28 องศาเซลเซียส อุณหภูมิสูงสุด 33-35 องศาเซลเซียส ลมตะวันออกเฉียงใต้ ความเร็ว 15-30 กม./ชม. ทะเลมีคลื่นต่ำกว่า 1 เมตร ห่างฝั่งคลื่นสูงประมาณ 1 เมตร
ภาคใต้ฝั่งตะวันออก	มีเมฆบางส่วน กับมีฝนฟ้าคะนอง ร้อยละ 30 ของพื้นที่ กับมีลมกระโชกแรง ส่วนมากบริเวณจังหวัดชุมพร สุราษฎร์ธานี นครศรีธรรมราช พัทลุง สงขลา ปัตตานี ยะลา และนราธิวาส อุณหภูมิต่ำสุด 23-27 องศาเซลเซียส อุณหภูมิสูงสุด 33-38 องศาเซลเซียส ลมตะวันออกเฉียงใต้ ความเร็ว 15-30 กม./ชม. ทะเลมีคลื่นสูงประมาณ 1 เมตร
ภาคใต้ฝั่งตะวันตก	มีเมฆบางส่วน กับมีฝนฟ้าคะนอง ร้อยละ 30 ของพื้นที่ กับมีลมกระโชกแรง ส่วนมากบริเวณจังหวัดกระบี่ ตรัง และสตูล อุณหภูมิต่ำสุด 23-27 องศาเซลเซียส อุณหภูมิสูงสุด 34-38 องศาเซลเซียส ลมตะวันออกเฉียงใต้ ความเร็ว 10-30 กม./ชม. ทะเลมีคลื่นต่ำกว่า 1 เมตร ห่างฝั่งคลื่นสูงประมาณ 1 เมตร
กรุงเทพมหานครและปริมณฑล	มีอากาศร้อนในตอนกลางวัน โดยมีฝนฟ้าคะนอง ร้อยละ 10 ของพื้นที่ กับมีลมกระโชกแรง อุณหภูมิต่ำสุด 26-28 องศาเซลเซียส อุณหภูมิสูงสุด 33-38 องศาเซลเซียส ลมใต้ ความเร็ว 15-20 กม./ชม.

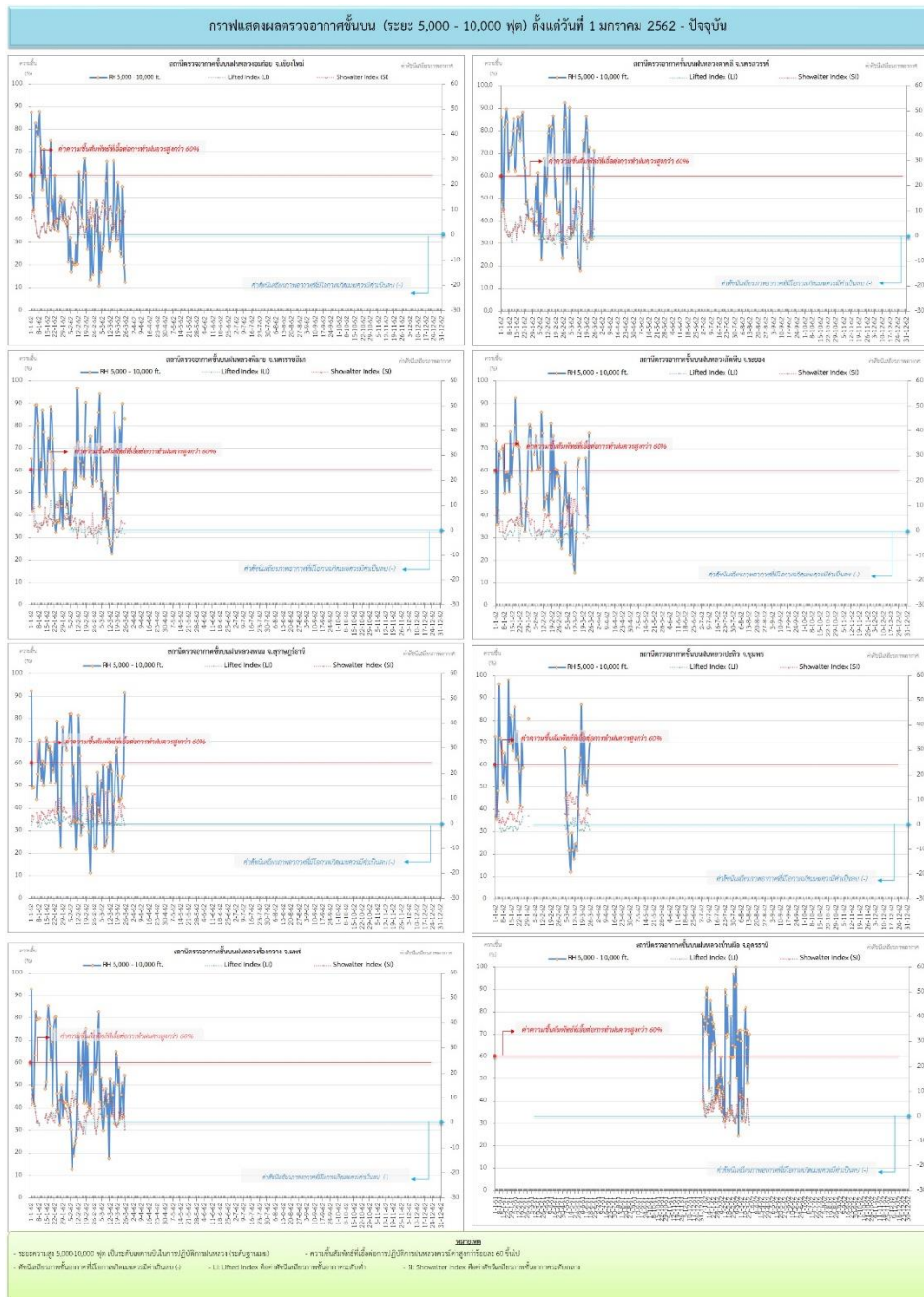
ที่มา: กรมอุตุนิยมวิทยา

๑ ข้อมูลความชื้นจากการตรวจอากาศชั้นบน (Sounding) ระยะความสูง 5,000 - 10,000 ฟุต

ภาค	สถานีตรวจอากาศ	ความชื้นสัมพัทธ์ (%)					ความไม่เสถียรภาพ ของมวลอากาศ (LI)
		21 มี.ค.	22 มี.ค.	23 มี.ค.	24 มี.ค.	25 มี.ค.	
ภาคเหนือ	สถานีเรดาร์ฝนหลวงมก๋อย	27	25	55	20	13	9.2
	สถานีตรวจอากาศเคลื่อนที่ร่องกวาง	35	46	51	37	55	-1.5
ภาคกลาง	สถานีเรดาร์ฝนหลวงตาคี	73	33	32	56	72	-0.2
ภาคตะวันออกเฉียงเหนือ	สถานีเรดาร์ฝนหลวงพิมาย	80	69	90	n/a	84	-1.5
	สถานีตรวจอากาศเคลื่อนที่บ้านฝื่อ	56	72	49	70	70	-3.6
ภาคตะวันออก	สถานีเรดาร์ฝนหลวงสัตหีบ	66	49	35	77	n/a	n/a
ภาคใต้	สถานีเรดาร์ฝนหลวงพนม	44	45	54	55	92	-0.5
	สถานีตรวจอากาศเคลื่อนที่ปะทิว	51	54	47	59	71	-2.2

หมายเหตุ : LI (Lifted Index) คือ ดัชนีที่ใช้บอกความไม่เสถียรภาพของมวลอากาศ ในระดับ 50 มิลลิบาร์ ควรมีค่าต่ำกว่า -2 ซึ่งจะมีโอกาสเกิดเมฆในแนวตั้งและ  
พัฒนาตัวเป็นกลุ่มฝนได้

๐ กราฟแสดงแนวโน้มความชื้นอากาศชั้นบนและดัชนีเสถียรภาพอากาศ (ระหว่างวันที่ 1 มกราคม – 25 มีนาคม 2562)



การปฏิบัติการฝนหลวงประจำวัน

๐ สรุปผลปฏิบัติการฝนหลวงประจำวันวันที่ 24 มีนาคม 2562

ภาค/หน่วยฯ	หน่วยปฏิบัติการฯ (หน่วย)	เครื่องบิน ผล./ ทอ. (ลำ)	จำนวน เที่ยวบิน (เที่ยว)	จำนวน ชั่วโมงบิน (ชั่วโมง)	ปริมาณการใช้ สารฝนหลวง (ตัน/นัด)	จังหวัดที่มีการรายงานฝนตก (จำนวนจังหวัด/อ่างเก็บน้ำเป้าหมาย)
<b>เหนือ</b>	<b>2</b>	<b>6/-</b>	<b>0</b>	<b>0:00</b>	<b>0.00/-</b>	<b>-/-</b>
- เชียงใหม่	1	2/-	0	0:00	0.00/-	ไม่ปฏิบัติการฝนหลวง เนื่องจากความชื้นสัมพัทธ์ที่ระดับปฏิบัติการน้อยกว่า 60 % ประกอบกับอากาศมีลักษณะทรงตัว ส่งผลให้ไม่มีเมฆก่อตัวในพื้นที่เป้าหมาย
- พิษณุโลก	1	4/-	0	0:00	0.00/-	ไม่ปฏิบัติการฝนหลวง เนื่องจากความชื้นสัมพัทธ์ในอากาศที่ระดับปฏิบัติการต่ำกว่า 60% ประกอบกับอากาศมีลักษณะทรงตัว ส่งผลให้ไม่มีเมฆก่อตัวในพื้นที่เป้าหมาย
<b>กลาง</b>	<b>2</b>	<b>6/-</b>	<b>3</b>	<b>5:30</b>	<b>2.40/-</b>	<b>1/-</b>
- กาญจนบุรี	1	3/-	0	0:00	0.00/-	ไม่ปฏิบัติการฝนหลวง เนื่องจากความชื้นสัมพัทธ์ที่ระดับปฏิบัติการมีค่าต่ำกว่า 60 % และอากาศมีลักษณะทรงตัวส่งผลให้ไม่มีเมฆก่อตัวในพื้นที่เป้าหมาย
- นครสวรรค์	1	3/-	3	5:30	2.40/-	มีฝนตกเล็กน้อย บริเวณพื้นที่การเกษตร จ.สระบุรี (มวกเหล็ก วังม่วง)
<b>ตะวันออกเฉียงเหนือ</b>	<b>2</b>	<b>3/2</b>	<b>2</b>	<b>3:40</b>	<b>2.00/-</b>	<b>1/1</b>
- อุดรธานี	1	1/2	0	0:00	0.00/-	ไม่ปฏิบัติการฝนหลวง เนื่องจากอากาศค่อนข้างทรงตัวทำให้เมฆคิวมูลัสในบริเวณพื้นที่เป้าหมายพัฒนาตัวช้า
- บุรีรัมย์	1	2/-	2	3:40	2.00/-	มีฝนตกเล็กน้อยถึงปานกลาง บริเวณพื้นที่การเกษตร จ.นครราชสีมา(ปักธงชัย วังน้ำเขียว) และพื้นที่ลุ่มรับน้ำเขื่อนลำพระเพลิง
<b>ตะวันออก</b>	<b>1</b>	<b>3/-</b>	<b>0</b>	<b>0:00</b>	<b>0.00/-</b>	<b>-/-</b>
- จันทบุรี	1	3/-	0	0:00	0.00/-	ไม่ปฏิบัติการฝนหลวง เนื่องจากเจ้าหน้าที่ไปใช้สิทธิเลือกตั้ง
<b>ใต้</b>	<b>2</b>	<b>4/-</b>	<b>0</b>	<b>0:00</b>	<b>0.00/-</b>	<b>-/-</b>
- หัวหิน	1	3/-	0	0:00	0.00/-	ไม่ปฏิบัติการฝนหลวง เนื่องจากเจ้าหน้าที่ไปใช้สิทธิเลือกตั้ง
- สงขลา	1	1/-	0	0:00	0.00/-	ไม่ปฏิบัติการฝนหลวง เนื่องจากสับเปลี่ยนเจ้าหน้าที่ชุดบินของกองทัพอากาศ
<b>รวม</b>	<b>9</b>	<b>22/2</b>	<b>5</b>	<b>9:10</b>	<b>4.40/-</b>	<b>2/1</b>



๑ สรุปผลรวมปฏิบัติการตั้งแต่เริ่มตั้งหน่วยปฏิบัติการฝนหลวง (1 มีนาคม - 24 มีนาคม 2562)

ตั้งแต่เริ่มตั้งหน่วยปฏิบัติการฝนหลวง เมื่อวันที่ 1 มีนาคม - 24 มีนาคม 2562 มีการขึ้นปฏิบัติการฝนหลวง จำนวน 18 วัน มีวันฝนตกจากการปฏิบัติการฝนหลวงคิดเป็นร้อยละ 64.81 ขึ้นปฏิบัติงานจำนวน 182 เที่ยวบิน (282:45 ชั่วโมงบิน) ปริมาณการใช้สารฝนหลวง 137.20 ตัน พลุซิลเวอร์ไอโอไดด์สำหรับภารกิจปฏิบัติการฝนหลวง จำนวน 196 นัด จังหวัดที่มีรายงานฝนตกรวม 25 จังหวัด

ภาค - ศูนย์/หน่วยปฏิบัติการฯ	ขึ้นบิน (วัน)	ฝนตก (วัน)	จำนวน เที่ยวบิน (เที่ยว)	จำนวน ชั่วโมงบิน (ชั่วโมง)	ปริมาณ สารฝนหลวง (ตัน/AgI, CaCl <sub>2</sub> นัด (ทำฝน)/AgI นัด (ยับยั้งลูกเห็บ))	จังหวัดที่มีรายงานฝนตก (ทั้งการสังเกตด้วยสายตา/การตรวจวัดด้วย เรดาร์ และเครื่องวัดน้ำฝนอัตโนมัติ)
<b>เหนือ</b>	<b>6</b>	<b>1</b>	<b>20</b>	<b>45:45</b>	<b>6.50/196</b>	<b>5 จังหวัด</b>
- เชียงใหม่ (เปิดหน่วยฯ ตั้งแต่วันที่ 1 มี.ค. 62 เป็นต้นไป)	3	0	6	11:20	3.50/-	-
- พิชญ์โลก (เปิดหน่วยฯ ตั้งแต่วันที่ 1 มี.ค. 62 เป็นต้นไป)	6	1	14	34:25	3.00/196	บริเวณที่มีฝนตก ได้แก่ กำแพงเพชร ตาก เพชรบูรณ์ เลย สกลนคร (5 จังหวัด)
<b>กลาง</b>	<b>8</b>	<b>5</b>	<b>51</b>	<b>73:40</b>	<b>37.70/-</b>	<b>6 จังหวัด</b>
- นครสวรรค์ (เปิดหน่วยฯ ตั้งแต่วันที่ 1 มี.ค. 62 เป็นต้นไป)	7	5	30	46:45	23.40/-	บริเวณที่มีฝนตก ได้แก่ นครสวรรค์ อุทัยธานี ชัยนาท สระบุรี (4 จังหวัด)
- กาญจนบุรี (เปิดหน่วยฯ ตั้งแต่วันที่ 1 มี.ค. 62 เป็นต้นไป)	5	3	21	26:55	14.30/-	บริเวณที่มีฝนตก ได้แก่ กาญจนบุรี สุพรรณบุรี อุทัยธานี (3 จังหวัด)
<b>ตะวันออกเฉียงเหนือ</b>	<b>10</b>	<b>9</b>	<b>29</b>	<b>50:30</b>	<b>37.80/-</b>	<b>10 จังหวัด</b>
- อุดรธานี (เปิดหน่วยฯ ตั้งแต่วันที่ 1 มี.ค. 62 เป็นต้นไป)	6	5	13	24:15	21.80/-	บริเวณที่มีฝนตก ได้แก่ ขอนแก่น เลย ชัยภูมิ หนองบัวลำภู สกลนคร อุดรธานี (6 จังหวัด)
- ขอนแก่น (เปิดหน่วยฯ ระหว่างวันที่ 1-6 มี.ค. 62)	2	1	4	5:20	4.00/-	บริเวณที่มีฝนตก ได้แก่ ร้อยเอ็ด (1 จังหวัด)
- บุรีรัมย์ (เปิดหน่วยฯ ตั้งแต่วันที่ 7 มี.ค. 62 เป็นต้นไป)	5	3	12	20:55	12.00/-	บริเวณที่มีฝนตก ได้แก่ นครราชสีมา บุรีรัมย์ ศรีสะเกษ (3 จังหวัด)
<b>ตะวันออก</b>	<b>14</b>	<b>12</b>	<b>61</b>	<b>82:30</b>	<b>39.20/-</b>	<b>4 จังหวัด</b>
- จันทบุรี (เปิดหน่วยฯ ตั้งแต่วันที่ 1 มี.ค. 62 เป็นต้นไป)	14	12	61	82:30	39.20/-	บริเวณที่มีฝนตก ได้แก่ จันทบุรี สระแก้ว ฉะเชิงเทรา ตราด (4 จังหวัด)

ภาค - ศูนย์/หน่วยปฏิบัติการฯ	ชั้นบิน (วัน)	ฝนตก (วัน)	จำนวน เที่ยวบิน (เที่ยว)	จำนวน ชั่วโมงบิน (ชั่วโมง)	ปริมาณ สารฝนหลวง (ตัน/Agl, CaCl <sub>2</sub> น้ด (ทำฝน)/Agl น้ด (ยบยั้งลูกเห็บ))	จังหวัดที่มีรายงานฝนตก (ทั้งการสังเกตด้วยสายตา/การตรวจวัดด้วย เรดาร์ และเครื่องวัดน้ำฝนอัตโนมัติ)
ใต้	6	5	21	30:20	16.00/-	3 จังหวัด
- หัวหิน (เปิดหน่วยฯ ตั้งแต่วันที่ 1 มี.ค. 62 เป็นต้นไป)	5	5	20	28:20	14.00/-	บริเวณที่มีฝนตก ได้แก่ ประจวบคีรีขันธ์ เพชรบุรี ราชบุรี (3 จังหวัด)
- สงขลา (เปิดหน่วยฯ ตั้งแต่วันที่ 1 มี.ค. 62 เป็นต้นไป)	1	0	1	2:00	2.00/-	ไม่มีฝนตกจากการปฏิบัติการฝนหลวง

กลุ่มวิชาการปฏิบัติการฝนหลวง กองปฏิบัติการฝนหลวง กรมฝนหลวงและการบินเกษตร