



# รายงานการปฏิบัติการฝนหลวง ประจำปี 2562

ประจำวันที่ 11 กันยายน 2562

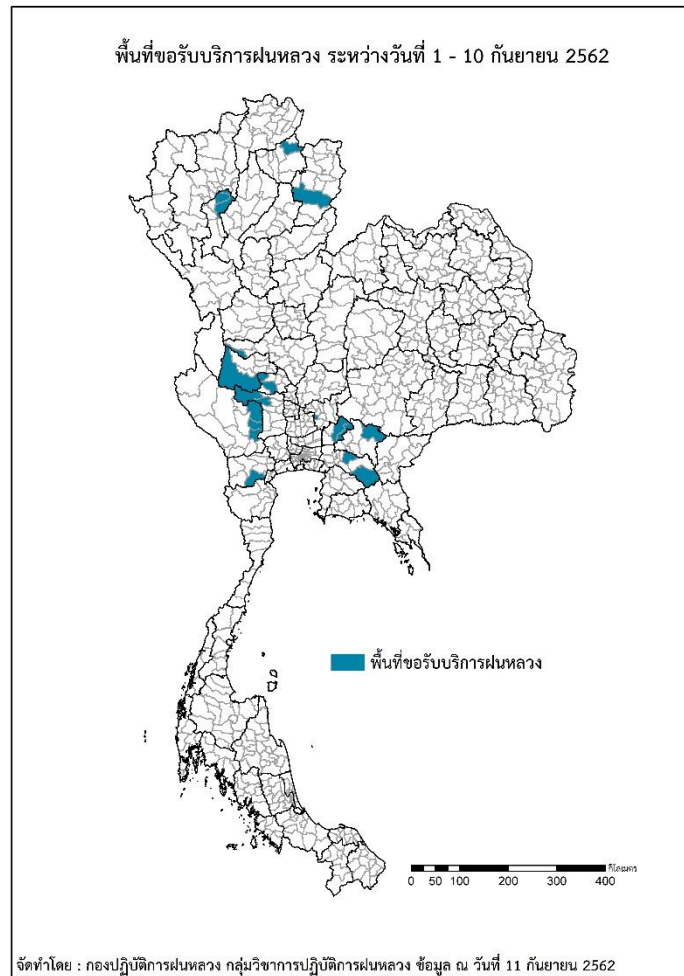
## และผลการปฏิบัติการฝนหลวงประจำวันที่ 10 กันยายน 2562

กลุ่มวิชาการปฏิบัติการฝนหลวง กองปฏิบัติการฝนหลวงกรมฝนหลวงและการบินเกษตร

royalrainmaking\_academic@hotmail.com

### พื้นที่ขอรับบริการฝนหลวง (ระหว่างวันที่ 1 - 10 กันยายน 2562)

ภาค	รายชื่อจังหวัด (อำเภอ) ที่มีผู้ขอรับบริการ	จำนวนผู้ขอรับบริการ (ราย)
เหนือ	ลำพูน(บ้านธิ เมืองลำพูน แม่ทา), น่าน(เวียงสา, พะเยา(เชียงคำ)	3
กลาง	กาญจนบุรี(เลาขวัญ พนมทวน ห้วยกระเจา), ชัยนาท(หนองมะโมง หันคา), สระบุรี(หนองแซง), สุพรรณบุรี(ด่านช้าง หนองหญ้าไซ), นครสวรรค์(แม่เปิน), อุทัยธานี(บ้านไร่)	19
ตะวันออกเฉียงเหนือ	ไม่มีการขอรับบริการ	0
ตะวันออก	ฉะเชิงเทรา(ท่าตะเียบ พนมสารคาม), นครนายก(ปากพลี เมืองนครนายก), ปราจีนบุรี(นาดี)	3
ใต้	ราชบุรี(ปากท่อ)	1
รวม	13 จังหวัด (21 อำเภอ)	26



สถานการณ์ปริมาณน้ำเก็บกักในอ่างเก็บน้ำที่สำคัญ

	ความจุของ อ่างที่ รนก. <sup>1</sup> (ล้าน ลบ.ม.)	ปริมาณน้ำในอ่างฯ (%)				ปริมาณน้ำ ไหลลงอ่างฯ (ล้าน ลบ.ม.)	ปริมาณน้ำ ระบาย (ล้าน ลบ.ม.)	ระดับน้ำ
		7 ก.ย.	8 ก.ย.	9 ก.ย.	10 ก.ย.	10 ก.ย.	10 ก.ย.	
<b>ภาคเหนือ</b>						<b>62.59</b>	<b>6.93</b>	
- ภูมิพล(ตาก)	13,462	40	40	40	40	24.32	1.50	ต่ำกว่า 50%
- สิริกิติ์(อุดรดิตถ์)	9,510	54	55	55	55	24.79	2.87	-
- แม่งค้อ(เชียงใหม่)	265	53	53	53	53	0.41	0.09	-
- แม่กวาง(เชียงใหม่)	263	29	29	29	29	0.48	0.35	ต่ำกว่า 30%
- กิวลม(ลำปาง)	106	63	61	61	61	1.30	1.53	-
- กิวคอง(ลำปาง)	170	65	65	66	66	0.80	0.34	-
- แควน้อย(พิษณุโลก)	939	43	45	47	48	10.24	0.00	ต่ำกว่า 50%
- แม่มอก(ลำปาง)	110	34	34	34	34	0.25	0.25	ต่ำกว่า 40%
<b>ภาคตะวันออกเฉียงเหนือ</b>						<b>52.08</b>	<b>19.70</b>	
- ห้วยหลวง(อุดรธานี)	135	53	55	56	57	1.68	0.21	-
- น้ำอูน(สกลนคร)	520	61	62	63	63	1.57	0.32	-
- น้ำพุง(สกลนคร)	166	50	50	50	50	0.67	0.61	-
- จุฬารักษ์(ชัยภูมิ)	164	30	30	30	30	0.16	0.00	ต่ำกว่า 40%
- อุบลรัตน์(ขอนแก่น)	2,431	25	25	25	25	4.37	0.30	ต่ำกว่า 30%
- ลำปาว(กาฬสินธุ์)	1,980	67	70	72	73	23.59	1.29	-
- ลำตะคอง(นครราชสีมา)	314	50	50	50	50	0.76	0.13	-
- ลำพระเพลิง(นครราชสีมา)	110	16	16	17	17	0.15	0.00	ต่ำกว่า 20%
- มูลบน(นครราชสีมา)	141	27	27	27	27	0.03	0.04	ต่ำกว่า 30%
- ลำแซะ(นครราชสีมา)	275	25	25	25	26	1.30	0.03	ต่ำกว่า 30%
- ลำน้ำรอง(บุรีรัมย์)	121	11	11	11	11	0.05	0.00	ต่ำกว่า 20%
- สิรินคร(อุบลราชธานี)	1,966	94	94	94	94	17.61	16.77	-
- ลำปลายมาศ(นครราชสีมา)	98	25	25	26	26	0.14	0.00	ต่ำกว่า 30%
<b>ภาคกลาง</b>						<b>153.68</b>	<b>25.74</b>	
- ป่าสัก(ลพบุรี)	960	21	24	26	28	20.22	0.72	ต่ำกว่า 30%
- ทับเสลา(อุทัยธานี)	160	23	23	23	23	0.00	0.00	ต่ำกว่า 30%
- กระเสียว(สุพรรณบุรี)	240	22	22	22	22	0.00	0.02	ต่ำกว่า 30%
- ศรีนครินทร์(กาญจนบุรี)	17,745	82	82	83	83	51.59	5.00	-
- วชิราลงกรณ์(กาญจนบุรี)	8,860	84	85	86	87	81.87	20.00	-
<b>ภาคตะวันออก</b>						<b>15.07</b>	<b>1.67</b>	
- ชุนด่านฯ(นครนายก)	224	52	53	54	58	10.45	0.05	-
- คลองสิียด(ฉะเชิงเทรา)	420	13	13	13	13	0.10	0.00	ต่ำกว่า 20%
- บางพระ(ชลบุรี)	117	37	38	38	38	0.00	0.20	ต่ำกว่า 40%
- หนองปลาไหล(ระยอง)	164	53	53	53	52	0.00	0.00	-
- ประแสร์(ระยอง)	295	43	43	43	43	0.00	0.53	ต่ำกว่า 50%
- นฤปดินทรจินดา(ปราจีนบุรี)	295	51	52	53	53	1.92	0.00	-
- พระปรัง(สระแก้ว)	97	49	49	49	50	0.31	0.00	-
- ดอกกราย(ระยอง)	71	27	27	27	27	0.01	0.00	ต่ำกว่า 30%
- คลองพระพุทธ(จันทบุรี)	70	67	68	69	71	1.86	0.82	-
- คลองหลวง รัชชโลทร(ชลบุรี)	40	29	29	29	29	0.42	0.04	ต่ำกว่า 40%
- ห้วยยาง(สระแก้ว)	8	8	8	8	8	0.00	0.02	ต่ำกว่า 10%
- ห้วยตะเคียน(สระแก้ว)	10	9	9	9	8	0.00	0.01	ต่ำกว่า 10%
<b>ภาคใต้</b>						<b>29.29</b>	<b>25.54</b>	
- แก่งกระจาน(เพชรบุรี)	710	83	84	84	84	9.90	8.81	-
- ปราณบุรี(ประจวบคีรีขันธ์)	347	73	72	72	72	7.66	8.66	-
- รัชชประภา(สุราษฎร์ธานี)	5,639	67	67	67	67	8.17	4.99	-
- บางยาง(ยะลา)	1,454	52	52	52	52	3.56	3.08	-

รณก. = ระดับน้ำเก็บกัก, ที่มา: กรมชลประทาน

การพยากรณ์อากาศและสภาพอากาศประจำวัน

ลักษณะอากาศทั่วไปและการพยากรณ์อากาศ ประจำวันที่ 11 กันยายน 2562 (เวลา 06.00 น.)

ลักษณะอากาศทั่วไป	
<p>พยากรณ์อากาศ 24 ชั่วโมงข้างหน้า ประเทศไทยตอนบนมีฝนเพิ่มมากขึ้น กับมีฝนตกหนักบางแห่งบริเวณภาคเหนือ ตะวันออกเฉียงเหนือ และภาคตะวันออก สำหรับทะเลอันดามันตอนบนและอ่าวไทยตอนบนมีคลื่นสูง 1-2 เมตร บริเวณที่มีฝนฟ้าคะนองคลื่นสูงมากกว่า 2 เมตร ชาวเรือควรเดินเรือด้วยความระมัดระวัง โดยหลีกเลี่ยงการเดินเรือบริเวณที่มีฝนฟ้าคะนอง</p> <p>ลักษณะสำคัญทางอุตุนิยมวิทยา ร่องมรสุมพาดผ่านประเทศลาวและเวียดนามตอนบน ในขณะที่มีหย่อมความกดอากาศต่ำปกคลุมเวียดนามตอนบน และอ่าวตังเกี๋ย ประกอบกับมรสุมตะวันตกเฉียงใต้พัดปกคลุมทะเลอันดามัน ประเทศไทย และอ่าวไทยตอนบน ทำให้ประเทศไทยมีฝนเพิ่มมากขึ้นในระยะนี้ และมีฝนตกหนักบางแห่งบริเวณภาคเหนือ ภาคตะวันออกเฉียงเหนือ และภาคตะวันออก</p>	
การพยากรณ์อากาศรายภาค	
ภาคเหนือ	มีเมฆเป็นส่วนมาก กับมีฝนฟ้าคะนอง ร้อยละ 60 ของพื้นที่ และมีฝนตกหนักบางแห่ง บริเวณจังหวัดเชียงใหม่ พะเยา แพร่ น่าน อุตรดิตถ์ และเพชรบูรณ์ อุณหภูมิต่ำสุด 23-25 องศาเซลเซียส อุณหภูมิสูงสุด 31-33 องศาเซลเซียส ลมแปรปรวน ความเร็ว 10-20 กม./ชม.
ภาค ต.อ.เฉียงเหนือ	มีเมฆเป็นส่วนมาก กับมีฝนฟ้าคะนอง ร้อยละ 60 ของพื้นที่ และมีฝนตกหนักบางแห่ง บริเวณจังหวัดอุดรธานี หนองคาย บึงกาฬ สกลนคร นครพนม มุกดาหาร อำนาจเจริญ และอุบลราชธานี อุณหภูมิต่ำสุด 24-26 องศาเซลเซียส อุณหภูมิสูงสุด 28-33 องศาเซลเซียส ลมตะวันตกเฉียงใต้ ความเร็ว 10-20 กม./ชม.
ภาคกลาง	มีเมฆเป็นส่วนมาก กับมีฝนฟ้าคะนอง ร้อยละ 40 ของพื้นที่ ส่วนมากบริเวณจังหวัดกาญจนบุรี ราชบุรี นครปฐม อุทัยธานี ชัยนาท นครสวรรค์ ลพบุรี และสระบุรี อุณหภูมิต่ำสุด 24-25 องศาเซลเซียส อุณหภูมิสูงสุด 33-36 องศาเซลเซียส ลมตะวันตกเฉียงใต้ ความเร็ว 10-25 กม./ชม.
ภาคตะวันออก	มีเมฆมาก กับมีฝนฟ้าคะนอง ร้อยละ 60 ของพื้นที่ และมีฝนตกหนักบางแห่ง บริเวณจังหวัดนครนายก ปราจีนบุรี จันทบุรี และตราด อุณหภูมิต่ำสุด 23-28 องศาเซลเซียส อุณหภูมิสูงสุด 30-34 องศาเซลเซียส ลมตะวันตกเฉียงใต้ ความเร็ว 15-35 กม./ชม. ทะเลมีคลื่นสูง 1-2 เมตร บริเวณที่มีฝนฟ้าคะนองคลื่นสูงมากกว่า 2 เมตร
ภาคใต้ฝั่งตะวันออก	มีเมฆมาก กับมีฝนฟ้าคะนอง ร้อยละ 40 ของพื้นที่ ส่วนมากบริเวณจังหวัดเพชรบุรี ประจวบคีรีขันธ์ นครศรีธรรมราช พัทลุง สงขลา ปัตตานี ยะลา และนราธิวาส อุณหภูมิต่ำสุด 23-26 องศาเซลเซียส อุณหภูมิสูงสุด 33-34 องศาเซลเซียส ลมตะวันตกเฉียงใต้ ความเร็ว 15-30 กม./ชม. ทะเลมีคลื่นสูงประมาณ 1 เมตร ห่างฝั่งคลื่นสูง 1-2 เมตร
ภาคใต้ฝั่งตะวันตก	มีเมฆมาก กับมีฝนฟ้าคะนอง ร้อยละ 30 ของพื้นที่ ส่วนมากบริเวณจังหวัดระนอง พังงา ตรัง และสตูล อุณหภูมิต่ำสุด 23-24 องศาเซลเซียส อุณหภูมิสูงสุด 31-34 องศาเซลเซียส ตั้งแต่จังหวัดภูเก็ตขึ้นไป: ลมตะวันตกเฉียงใต้ ความเร็ว 15-35 กม./ชม. ทะเลมีคลื่นสูง 1-2 เมตร บริเวณที่มีฝนฟ้าคะนองมีคลื่นสูงมากกว่า 2 เมตร ตั้งแต่จังหวัดกระบี่ลงมา: ลมตะวันตกเฉียงใต้ ความเร็ว 15-30 กม./ชม. ทะเลมีคลื่นสูงประมาณ 1 เมตร บริเวณที่มีฝนฟ้าคะนองคลื่นสูงประมาณ 2 เมตร
กรุงเทพมหานคร และปริมณฑล	มีเมฆมาก กับมีฝนฟ้าคะนอง ร้อยละ 60 ของพื้นที่ อุณหภูมิต่ำสุด 26-27 องศาเซลเซียส อุณหภูมิสูงสุด 33-36 องศาเซลเซียส ลมตะวันตกเฉียงใต้ ความเร็ว 10-25 กม./ชม.

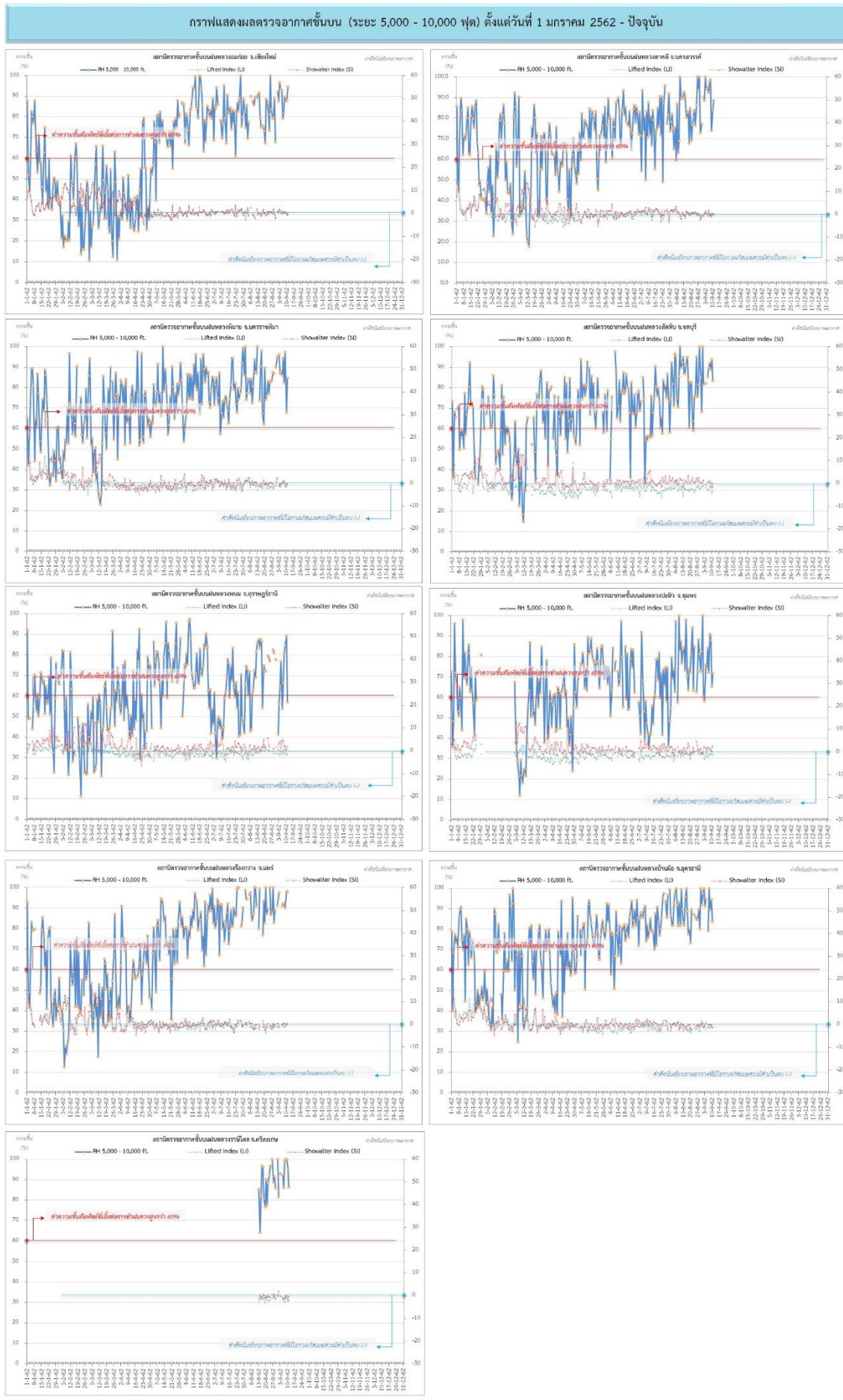
ที่มา: กรมอุตุนิยมวิทยา

ข้อมูลความชื้นจากการตรวจอากาศชั้นบน (Sounding) ระยะความสูง 5,000 - 10,000 ฟุต

ภาค	สถานีตรวจอากาศ	ความชื้นสัมพัทธ์ (%)					ความไม่เสถียรภาพ ของมวลอากาศ (LI)
		7 ก.ย.	8 ก.ย.	9 ก.ย.	10 ก.ย.	11 ก.ย.	
ภาคเหนือ	สถานีเรดาร์ฝนหลวงอมก๋อย	82	90	88	89	95	-0.7
	สถานีตรวจอากาศเคลื่อนที่ร่องกวาง	93	93	91	99	98	0
ภาคกลาง	สถานีเรดาร์ฝนหลวงตากลิ	98	99	74	84	89	-0.3
ภาคตะวันออกเฉียงเหนือ	สถานีเรดาร์ฝนหลวงพิมาย	95	83	98	68	85	-0.8
	สถานีตรวจอากาศเคลื่อนที่บ้านฝือ	100	90	95	84	n/a	ไม่ตรวจอากาศ
	สถานีตรวจอากาศเคลื่อนที่ราชสีไศล	99	100	100	96	87	-2.1
ภาคตะวันออก	สถานีเรดาร์ฝนหลวงสตั๊ปป	90	93	89	94	84	-1.7
ภาคใต้	สถานีเรดาร์ฝนหลวงพนม	67	81	85	90	58	-1.7
	สถานีตรวจอากาศเคลื่อนที่ปะทิว	73	91	88	66	72	-1.5

หมายเหตุ : LI (Lifted Index) คือ ดัชนีที่ใช้บอกความไม่เสถียรภาพของมวลอากาศ ในระดับ 50 มิลลิบาร์ ควรมีค่าต่ำกว่า -2 ซึ่งจะมีโอกาสเกิดเมฆในแนวตั้งและ  
พัฒนาตัวเป็นกลุ่มฝนได้

๑ กราฟแสดงแนวโน้มความชื้นอากาศชั้นบนและดัชนีเสถียรภาพอากาศ (ระหว่างวันที่ 1 มกราคม - 11 กันยายน 2562)



**หมายเหตุ**  
 - ระยะความสูง 5,000-10,000 ฟุต เป็นระดับพหุภาคินในการปฏิบัติการฝนหลวง (ระดับฐานเมฆ) - ความชื้นสัมพัทธ์ที่เชื่อถือต่อการปฏิบัติการฝนหลวงควรมีค่าสูงกว่าร้อยละ 60 ขึ้นไป  
 - ดัชนีเสถียรภาพอากาศที่ได้อาจเป็นค่าเป็นลบ (-) - LI: Lifted Index คือค่าดัชนีเสถียรภาพชั้นอากาศระดับต่ำ - SI: Showalter Index คือค่าดัชนีเสถียรภาพชั้นอากาศระดับกลาง

การปฏิบัติการฝนหลวงประจำวัน

๑ สรุปผลปฏิบัติการฝนหลวงประจำวัน ที่ 10 กันยายน 2562

ภาค/หน่วยฯ	หน่วยปฏิบัติการ (หน่วย)	เครื่องบิน ผล./ทอ. (ลำ)	จำนวนเที่ยวบิน (เที่ยว)	จำนวนชั่วโมงบิน (ชั่วโมง)	ปริมาณการใช้สารฝนหลวง (ตัน/นัด)	จังหวัดที่มีการรายงานฝนตก (จำนวนจังหวัด/อ่างเก็บน้ำเป้าหมาย)
<b>เหนือ</b>	<b>3</b>	<b>4/2</b>	<b>6</b>	<b>8:00</b>	<b>7.40/-</b>	<b>-/6</b>
- เชียงใหม่	1	-/2	2	2:15	4.00/-	มีฝนตกเล็กน้อย บริเวณพื้นที่เขื่อนแม่กวงอุดมธารา จ.เชียงใหม่ (โดยสะเก็ด) เขื่อนแม่จตุสมบูรณ์ชล จ.เชียงใหม่(พร้าว) อ่างเก็บน้ำห้วยมะนาว จ.เชียงใหม่(แม่วาง)
- พิษณุโลก	1	2/-	2	3:10	1.40/-	มีฝนตกเล็กน้อย บริเวณพื้นที่อ่างเก็บน้ำห้วยท่าพล จ.เพชรบูรณ์ (เขาค้อ)
- ตาก	1	2/-	2	2:35	2.00/-	มีฝนตกเล็กน้อย บริเวณพื้นที่ เขื่อนภูมิพล จ.ตาก(สามเงา) จ.เชียงใหม่(โดยเต่า) และเขื่อนแม่มอก จ.ลำปาง(เถิน)
<b>กลาง</b>	<b>13</b>	<b>17:10</b>	<b>11.40</b>	<b>13</b>	<b>17:10/-</b>	<b>9/7</b>
- กาญจนบุรี	6	7:10	4.20	6	7:10/-	มีฝนตกเล็กน้อยถึงปานกลางบางพื้นที่ บริเวณพื้นที่การเกษตร จ.กาญจนบุรี(ศรีสวัสดิ์ เลขาวิบูลย์ ห้วยกระเจา) จ.สุพรรณบุรี (ด่านช้าง สามชุก เดิมบางนางบวช หนองหญ้าไซ ดอนเจดีย์ ศรีประจันต์ เมืองสุพรรณบุรี อุทอง) จ.อุทัยธานี(บ้านไร่) จ.ชัยนาท (เนินขาม หันคา) จ.อ่างทอง(แสวงหา อ.โพธิ์ทอง) และพื้นที่ลุ่มรับน้ำอ่างเก็บน้ำกระเสียว พื้นที่ลุ่มรับน้ำอ่างเก็บน้ำห้วยท่าเตือ พื้นที่ลุ่มรับน้ำห้วยเทียน
- ลพบุรี	7	10:00	7.20	7	10:00/-	มี ฝนตกเล็กน้อยถึงปานกลางบริเวณพื้นที่ การเกษตร จ.นครสวรรค์(แม่เปิน แม่वंก ลาดยาว ตาคลี พยุหะคีรี ตากฟ้า) จ.ลพบุรี(บ้านหมี่ พัฒนานิคม ชัยบาดาล) จ.สระบุรี(เมืองสระบุรี วิหารแดง แก่งคอย มวกเหล็ก) จ.อุทัยธานี(เมืองอุทัยธานี หนองขาหย่าง บ้านไร่) จ.ชัยนาท(เมืองชัยนาท หนองมะโมง หันคา เนินขาม วัดสิงห์ มโนรมย์ สรรคบุรี) จ.สิงห์บุรี(อินทร์บุรี) จ.สุพรรณบุรี(เดิมบางนางบวช สามชุก) และพื้นที่ลุ่มรับน้ำเขื่อนป่าสักชลสิทธิ์ อ่างเก็บน้ำกระเสียว อ่างเก็บน้ำทับเสลา อ่างเก็บน้ำคลองโพธิ์ อ่างเก็บน้ำห้วยหนองโรง
<b>ตะวันออกเฉียงเหนือ</b>	<b>4</b>	<b>8/4</b>	<b>13</b>	<b>16:04</b>	<b>7.30/-</b>	<b>4/9</b>
- นครราชสีมา	1	3/4	10	12:34	5.20/-	มีฝนตกเล็กน้อย บริเวณพื้นที่การเกษตร จ.นครราชสีมา (ปากช่อง ปักธงชัย โชคชัย หนองบุญมาก วังน้ำเขียว ครบุรี เสิงสาง ห้วยแถลง) จ.บุรีรัมย์(โนนดินแดง ละหานทราย ปะคำ หนองกี่ หนองหงส์ บ้านกรวด ชำนิ นางรอง เฉลิมพระเกียรติ ลำปลายมาศ เมืองบุรีรัมย์) และพื้นที่ลุ่มรับน้ำเขื่อนลำตะคอง เขื่อนลำพระเพลิง เขื่อนลำมูลบน เขื่อนลำแชะ เขื่อนลำปลายมาศ เขื่อนลำนางรอง อ่างเก็บน้ำห้วยจระเข้มาก
- ขอนแก่น	1	2/-	0	0:00	0.00/-	ไม่ปฏิบัติการฝนหลวง เนื่องจาก เมฆชั้นสูงปกคลุมเต็มท้องฟ้า และไม่มีเมฆคิวมูลัสพัฒนาตัวในพื้นที่เป้าหมาย

ภาค/หน่วยฯ	หน่วย ปฏิบัติการฯ (หน่วย)	เครื่องบิน ผล./ทอ. (ลำ)	จำนวน เที่ยวบิน (เที่ยว)	จำนวน ชั่วโมงบิน (ชั่วโมง)	ปริมาณการใช้ สารฝนหลวง (ตัน/นิต)	จังหวัดที่มีการรายงานฝนตก (จำนวนจังหวัด/อ่างเก็บน้ำเป้าหมาย)
- สุรินทร์	1	3/-	3	3:30	2.10/-	มีฝนตกเล็กน้อยถึงปานกลาง บริเวณพื้นที่การเกษตร จ.สุรินทร์ (กาบเชิง สังขะ ศรีณรงค์ ลำดวน) จ.ศรีสะเกษ(ขุขันธ์ ปรางค์กู่) และพื้นที่รับน้ำอ่างเก็บน้ำห้วยเสนง อ่างเก็บน้ำอำปิล จ.สุรินทร์
ตะวันออก	1	3/-	7	8:05	4.40/-	1/9
- สระแก้ว	1	3/-	7	8:05	4.40/-	มีฝนตกเล็กน้อยถึงปานกลางในบริเวณพื้นที่ จ.สระแก้ว(ตาพระยา วังน้ำเย็น) และพื้นที่ลุ่มรับน้ำเขื่อนคลองสียัด อ่างเก็บน้ำลุ่มน้ำโจนแห่งที่ 2 อ่างเก็บน้ำลาดกระทิง จ.ฉะเชิงเทรา อ่างเก็บน้ำห้วยยาง อ่างเก็บน้ำห้วยตะเคียน อ่างเก็บน้ำเขารัง อ่างเก็บน้ำคลองตาตั่ว อ่างเก็บน้ำเขาติน อ่างเก็บน้ำคลองพระสทิง จ.สระแก้ว
ใต้	1	1/1	0	0:00	0.00/-	-/-
- สุราษฎร์ธานี	1	1/-	0	0:00	0.00/-	ไม่ปฏิบัติการฝนหลวง เนื่องจาก อากาศค่อนข้างทรงตัว ทำให้เมฆคิวมูลัสในบริเวณพื้นที่เป้าหมายไม่พัฒนาตัว
- สงขลา	1	-/1	0	0:00	0.00/-	ไม่ปฏิบัติการฝนหลวง เนื่องจาก เมฆคิวมูลัสในพื้นที่เป้าหมายพัฒนาตัวช้า
รวม	11	22/7	33	40:44	24.80/-	14/31

### ๑) สรุปผลรวมปฏิบัติการตั้งแต่เริ่มตั้งหน่วยปฏิบัติการฝนหลวง (1 มีนาคม - 10 กันยายน 2562)

ตั้งแต่เริ่มตั้งหน่วยปฏิบัติการฝนหลวง เมื่อวันที่ 1 มีนาคม - 10 กันยายน 2562 มีการขึ้นปฏิบัติการฝนหลวง จำนวน 184 วัน มีวันฝนตกจากการปฏิบัติการฝนหลวงคิดเป็นร้อยละ 88.63 ขึ้นปฏิบัติงานจำนวน 5,141 เที่ยวบิน (7318:51 ชั่วโมงบิน) ปริมาณการใช้สารฝนหลวง 4,356.65 ตัน พลุซิลเวอร์ไอโอไดด์สำหรับภารกิจปฏิบัติการฝนหลวง จำนวน 2,757 นัด พลุแคลเซียมคลอไรด์สำหรับภารกิจปฏิบัติการฝนหลวง จำนวน 216 นัด พลุโซเดียมคลอไรด์สำหรับภารกิจปฏิบัติการฝนหลวง จำนวน 197 นัด จังหวัดที่มีรายงานฝนตกรวม 58 จังหวัด

ภาค - ศูนย์/หน่วยปฏิบัติการฯ	ขึ้นบิน (วัน)	ฝนตก (วัน)	จำนวน เที่ยวบิน (เที่ยว)	จำนวน ชั่วโมงบิน (ชั่วโมง)	ปริมาณ สารฝนหลวง (ตัน/AgI, CaCl <sub>2</sub> NaCl นิต)	จังหวัดที่มีรายงานฝนตก (ทั้งการสังเกตด้วยสายตา/การตรวจวัดด้วย เรดาร์ และเครื่องวัดน้ำฝนอัตโนมัติ)
เหนือ	149	136	829	1,406:00	746.70/1,439	24 จังหวัด
- เชียงใหม่ (เปิดหน่วยฯ ตั้งแต่วันที่ 1 มี.ค. 62 เป็นต้นไป)	104	87	265	442:40	319.50/238	บริเวณที่มีฝนตก ได้แก่ เชียงราย เชียงใหม่ ตาก น่าน พะเยา แพร่ ลำปาง ลำพูน (8 จังหวัด)
- พิษณุโลก (เปิดหน่วยฯ ตั้งแต่วันที่ 1 ก.ค. 62 เป็นต้นไป)	109	84	357	631:45	233.80/1,201	บริเวณที่มีฝนตก ได้แก่ กำแพงเพชร เชียงใหม่ ตาก น่าน พะเยา พิจิตร พิษณุโลก เพชรบูรณ์ ลำปาง สุโขทัย อุตรดิตถ์ นครสวรรค์ ลพบุรี ขอนแก่น ชัยภูมิ นครราชสีมา มหาสารคาม ร้อยเอ็ด เลย สกลนคร สุรินทร์ (21 จังหวัด)

ภาค - ศูนย์/หน่วยปฏิบัติการฯ	ขึ้นบิน (วัน)	ฝนตก (วัน)	จำนวน เที่ยวบิน (เที่ยว)	จำนวน ชั่วโมงบิน (ชั่วโมง)	ปริมาณ สารฝนหลวง (ตัน/AgI,CaCl <sub>2</sub> NaCl นัต)	จังหวัดที่มีรายงานฝนตก (ทั้งการสังเกตด้วยสายตา/การตรวจวัดด้วย เรดาร์ และเครื่องวัดน้ำฝนอัตโนมัติ)
- ตาก (เปิดหน่วยฯ ตั้งแต่วันที่ 1 มิ.ย. 62 เป็นต้นไป)	78	67	207	331:35	193.40/-	บริเวณที่มีฝนตก ได้แก่ ตาก พิจิตร เพชรบูรณ์ ลำพูน สุโขทัย พิษณุโลก ลำปาง เชียงใหม่ กำแพงเพชร (9 จังหวัด)
<b>กลาง</b>	<b>156</b>	<b>147</b>	<b>1628</b>	<b>2,139:45</b>	<b>1,225.70/-</b>	<b>14 จังหวัด</b>
- นครสวรรค์ (เปิดหน่วยฯ ตั้งแต่วันที่ 1-31 มี.ค. 62)	14	12	67	103:20	54.40/-	บริเวณที่มีฝนตก ได้แก่ ชัยนาท นครสวรรค์ ลพบุรี สระบุรี อุทัยธานี (5 จังหวัด)
- กาญจนบุรี (เปิดหน่วยฯ ตั้งแต่วันที่ 1 ก.ค. 62 เป็นต้นไป)	120	109	771	899:25	532.30/-	บริเวณที่มีฝนตก ได้แก่ กาญจนบุรี สุพรรณบุรี อุทัยธานี ชัยนาท ราชบุรี เพชรบุรี สิงห์บุรี อ่างทอง (8 จังหวัด)
- ลพบุรี (เปิดหน่วยฯ ตั้งแต่วันที่ 1 เม.ย. 62 เป็นต้นไป)	138	131	701	1,042:25	578.80/-	บริเวณที่มีฝนตก ได้แก่ ชัยนาท นครสวรรค์ ลพบุรี สระบุรี อุทัยธานี เพชรบูรณ์ สิงห์บุรี สุพรรณบุรี อ่างทอง พิจิตร กำแพงเพชร นครราชสีมา ชัยภูมิ (13 จังหวัด)
- ราชบุรี (เปิดหน่วยฯ ระหว่างวันที่ 1 – 30 มิ.ย. 62)	18	17	89	94:35	60.20/-	บริเวณที่มีฝนตก ได้แก่ กาญจนบุรี ราชบุรี สุพรรณบุรี (3 จังหวัด)
<b>ตะวันออกเฉียงเหนือ</b>	<b>170</b>	<b>165</b>	<b>1421</b>	<b>2,086:56</b>	<b>1,355.65/1,731</b>	<b>17 จังหวัด</b>
- นครราชสีมา (เปิดหน่วยฯ ตั้งแต่วันที่ 1 เม.ย. 62 เป็นต้นไป)	136	125	575	873:01	526.55/590	บริเวณที่มีฝนตก ได้แก่ ขอนแก่น ชัยภูมิ ยโสธร นครราชสีมา บุรีรัมย์ มหาสารคาม ร้อยเอ็ด ศรีสะเกษ สุรินทร์ อำนาจเจริญ อุบลราชธานี (11 จังหวัด)
- อุดรธานี (เปิดหน่วยฯ ระหว่างวันที่ 1 มี.ค. – 20 พ.ค. 62)	56	54	140	204:25	152.40/1,141	บริเวณที่มีฝนตก ได้แก่ กาฬสินธุ์ ขอนแก่น เลย ชัยภูมิ หนองบัวลำภู สกลนคร อุดรธานี นครพนม (8 จังหวัด)
- ขอนแก่น (เปิดหน่วยฯ ตั้งแต่วันที่ 20 พ.ค. 62 เป็นต้นไป)	82	68	234	368:20	241.60/-	บริเวณที่มีฝนตก ได้แก่ กาฬสินธุ์ ขอนแก่น ชัยภูมิ ร้อยเอ็ด มหาสารคาม เลย หนองบัวลำภู อุดรธานี สกลนคร (9 จังหวัด)
- บุรีรัมย์ (เปิดหน่วยฯ ระหว่างวันที่ 7-31 มี.ค. 62)	13	10	37	58:50	34.50/-	บริเวณที่มีฝนตก ได้แก่ นครราชสีมา บุรีรัมย์ ยโสธร ร้อยเอ็ด ศรีสะเกษ อุบลราชธานี (6 จังหวัด)
- อุบลราชธานี (เปิดหน่วยฯ ตั้งแต่วันที่ 17 มิ.ย. – 4 ก.ย. 62)	53	47	81	141:40	157.10/-	บริเวณที่มีฝนตก ได้แก่ ยโสธร ร้อยเอ็ด ศรีสะเกษ สุรินทร์ อำนาจเจริญ อุบลราชธานี (6 จังหวัด)



ภาค - ศูนย์/หน่วยปฏิบัติการฯ	ขึ้นบิน (วัน)	ฝนตก (วัน)	จำนวน เที่ยวบิน (เที่ยว)	จำนวน ชั่วโมงบิน (ชั่วโมง)	ปริมาณ สารฝนหลวง (ตัน/AgI,CaCl <sub>2</sub> NaCl นัต)	จังหวัดที่มีรายงานฝนตก (ทั้งการสังเกตด้วยสายตา/การตรวจวัดด้วย เรดาร์ และเครื่องวัดน้ำฝนอัตโนมัติ)
- สุรินทร์ (เปิดหน่วยฯ ตั้งแต่วันที่ 22 มิ.ย. 62 เป็นต้นไป)	65	55	354	440:40	243.50/-	บริเวณที่มีฝนตก ได้แก่ นครราชสีมา บุรีรัมย์ ศรีสะเกษ สุรินทร์ ร้อยเอ็ด มหาสารคาม (6 จังหวัด)
<b>ตะวันออก</b>	<b>152</b>	<b>140</b>	<b>840</b>	<b>1,131:35</b>	<b>568.70/-</b>	<b>8 จังหวัด</b>
- จันทบุรี (เปิดหน่วยฯ ระหว่างวันที่ 1 มี.ค. - 31 พ.ค. 62)	74	70	428	584:55	286.90/-	บริเวณที่มีฝนตก ได้แก่ จันทบุรี ฉะเชิงเทรา สระแก้ว ชลบุรี ตราด ระยอง ปราจีนบุรี นครนายก (8 จังหวัด)
- สระแก้ว (เปิดหน่วยฯ ตั้งแต่วันที่ 1 มิ.ย. 62 เป็นต้นไป)	78	70	412	546:40	281.80/-	บริเวณที่มีฝนตก ได้แก่ จันทบุรี ฉะเชิงเทรา ชลบุรี นครนายก ปราจีนบุรี ระยอง สระแก้ว (7 จังหวัด)
<b>ใต้</b>	<b>112</b>	<b>104</b>	<b>423</b>	<b>554:35</b>	<b>459.90/-</b>	<b>10 จังหวัด</b>
- หัวหิน (เปิดหน่วยฯ ระหว่างวันที่ 1 มี.ค. - 21 มิ.ย. 62)	63	59	289	360:50	198.80/-	บริเวณที่มีฝนตก ได้แก่ ประจวบคีรีขันธ์ เพชรบุรี ราชบุรี (3 จังหวัด)
- สุราษฎร์ธานี (เปิดหน่วยฯ ระหว่างวันที่ 26 มี.ค. - 31 ก.ค. 62 และ 5 ก.ย. 62 เป็นต้นไป)	57	50	67	101:45	134.00/-	บริเวณที่มีฝนตก ได้แก่ นครศรีธรรมราช พังงา พัทลุง สงขลา สุราษฎร์ธานี ชุมพร (6 จังหวัด)
- สงขลา (เปิดหน่วยฯ ระหว่างวันที่ 1 มี.ค. - 30 มิ.ย. 62 และตั้งแต่ วันที่ 1 ส.ค. 62 เป็นต้นไป)	61	54	67	92:00	127.10/-	บริเวณที่มีฝนตก ได้แก่ นราธิวาส พัทลุง สงขลา นครศรีธรรมราช (4 จังหวัด)

กลุ่มวิชาการปฏิบัติการฝนหลวง กองปฏิบัติการฝนหลวง กรมฝนหลวงและการบินเกษตร