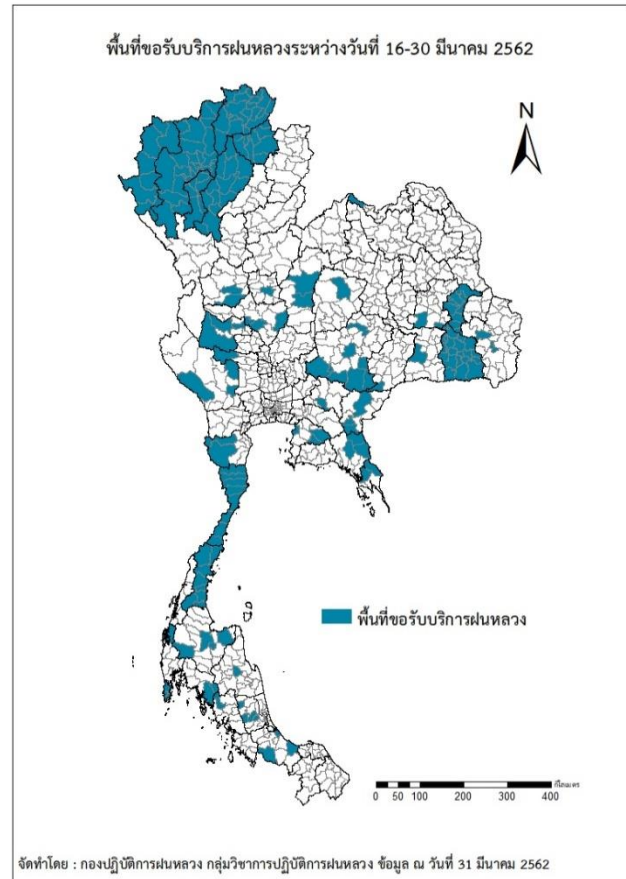
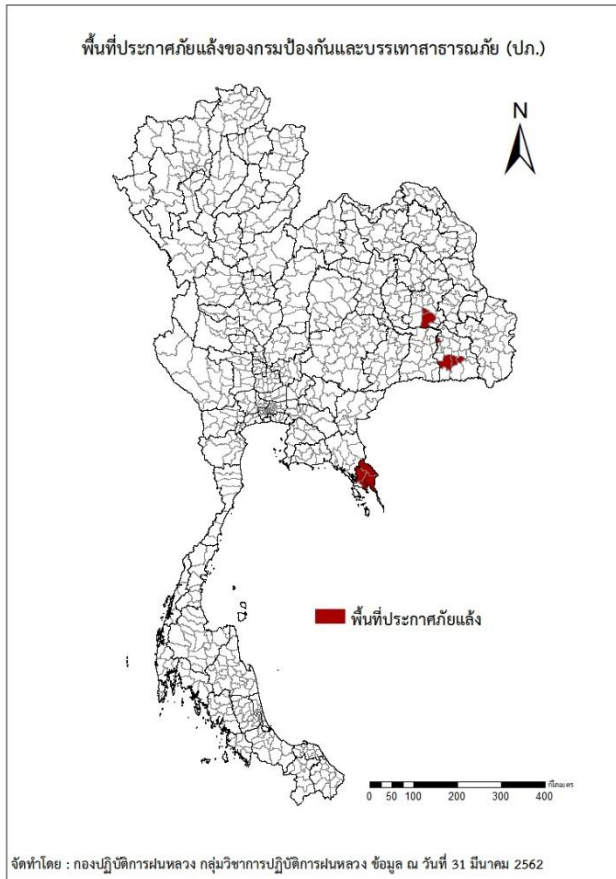




รายงานการปฏิบัติการฝนหลวง ประจำปี 2562
ประจำวันที่ 31 มีนาคม 2562
และผลการปฏิบัติการฝนหลวงประจำวันที่ 30 มีนาคม 2562
กลุ่มวิชาการปฏิบัติการฝนหลวง กองปฏิบัติการฝนหลวงกรมฝนหลวงและการบินเกษตร
royalrainmaking_academic@hotmail.com

๑ การคาดหมายพื้นที่ประสบภัยแล้ง

จังหวัดที่ได้รับผลกระทบภัยแล้งตามรายงานของกรมป้องกันและบรรเทาสาธารณภัย (ปภ.) ณ วันที่ 31 มีนาคม 2562 (เวลา 06.00 น.) มีทั้งสิ้น 3 จังหวัด 9 อำเภอ 33 ตำบล 235 หมู่บ้าน



ภาค	รายชื่อจังหวัด (อำเภอ) ที่ประกาศภัยแล้ง	จำนวนจังหวัด ที่ประกาศภัยแล้ง
เหนือ	-	-
กลาง	-	-
ตะวันออกเฉียงเหนือ	ร้อยเอ็ด(เมืองสรวง สุวรรณภูมิ), ศรีสะเกษ(เมืองจันทร์ ชูขันธุ์ ไพรบึง ศรีรัตนะ)	2(6)
ตะวันออก	ตราด(เมืองตราด เขาสมิง บ่อไร่)	1(3)
ใต้	-	-
รวม จำนวนจังหวัด(อำเภอ) ที่ประกาศภัยแล้ง		3(9)

๑ พื้นที่ขอรับบริการฝนหลวง (ระหว่างวันที่ 16 - 30 มีนาคม 2562)

ภาค	รายชื่อจังหวัด (อำเภอ) ที่มีผู้ขอรับบริการ	จำนวนผู้ขอรับบริการ (ราย)
เหนือ	กำแพงเพชร(ขามเฒ่าลี้กษบุรี คลองขลุง), พะเยา(จุน ดอกคำใต้ ปง ภูกามยาว ภูซาง เชียงคำ เชียงม่วน เมืองพะเยา แม่ใจ), พิจิตร(ตะพานหิน), ลำปาง(งาว วังเหนือ สบปราบ ห้างฉัตร เกาะคา เลิน เมืองปาน เมืองลำปาง เสริมงาม แจ้ห่ม แม่ทะ แม่พริก แม่เมาะ), ลำพูน(ทุ่งหัวช้าง บ้านธิ บ้านโฮ้ง ป่าซาง ลี้ เมืองลำพูน เวียงหนองล่อง แม่ทา), เชียงราย(ขุนตาล ดอยหลวง ป่าแดด พญาเม็งราย พาน เชียงของ เชียงแสน เทิง เมืองเชียงราย เวียงชัย เวียงป่าเป้า เวียงเชียงรุ้ง เวียงแก่น แม่จัน แม่ฟ้าหลวง แม่ลาว แม่สรวย แม่สาย), เชียงใหม่(จอมทอง ดอยสะเก็ด ดอยหล่อ ดอยเต่า ผาง พะริ้ว สะเมิง สันกำแพง สันทราย สันป่าตอง สารภี หางดง อมก๋อย ฮอด เชียงดาว เมืองเชียงใหม่ เวียงแหง แม่ริม แม่วาง แม่ออน แม่อาย แม่แจ่ม แม่แตง ไชยปราการ), เพชรบูรณ์(หนองไผ่ เมืองเพชรบูรณ์), แม่ฮ่องสอน(ขุนยวม ปางมะผ้า ปาย สบเมย เมืองแม่ฮ่องสอน แม่ลาน้อย แม่สะเรียง)	56
กลาง	กาญจนบุรี(พนมทวน เลาช่วญ ไทรโยค), นครสวรรค์(พยุหะคีรี โกรกพระ ไผ่ศาลี), สุพรรณบุรี(ด่านช้าง), อุทัยธานี(ทัพทัน บ้านไร่ ลานสัก)	13
ตะวันออกเฉียงเหนือ	ชัยภูมิ(เกษตรสมบูรณ์), นครราชสีมา(คง ครบุรี ปากช่อง วังน้ำเขียว หนองบุญมาก เลิงสาง เมืองนครราชสีมา), บุรีรัมย์(โนนดินแดง), ยโสธร(กุดชุม คำเขื่อนแก้ว ค้อวัง ทราญมูล ป่าติ้ว มหาชนะชัย เมืองยโสธร เลิงนกทา ไทยเจริญ), ร้อยเอ็ด(เกษตรวิสัย โพนทราย), ศรีสะเกษ(กันทรลักษ์ กันทรารมย์ ขุขันธ์ ขุนหาญ น้ำเกลี้ยง บึงบูรพ์ ปรางค์กู๋ พยุห์ ภูสิงห์ ยางชุมน้อย ราชีไศล วังหิน ศรีรัตนะ ศีลาลาด ห้วยทับทัน อุทุมพรพิสัย เบญจลักษ์ เมืองจันทร์ เมืองศรีสะเกษ โนนคูณ โพธิ์ศรีสุวรรณ ไพรบึง), สุรินทร์(เมืองสุรินทร์), หนองคาย(สังคม), อุบลราชธานี(นาเขีย เมืองอุบลราชธานี)	22
ตะวันออก	จันทบุรี(สอยดาว โป่งน้ำร้อน เขาคิชฌกูฏ), ชลบุรี(บ่อทอง หนองใหญ่ เมืองชลบุรี), ตราด(บ่อไร่ เขาสมิง), สระแก้ว(วังน้ำเย็น วังสมบูรณ์ วัฒนานคร), ปราจีนบุรี(ศรีมหาโพธิ)	14
ใต้	กระบี่(คลองท่อม ลำทับ), ชุมพร(ทุ่งตะโก ท่าแซะ ปะทิว พะโต๊ะ ละแม สวี หลังสวน เมืองชุมพร), นครศรีธรรมราช(ลานสกา), ประจวบคีรีขันธ์(กุยบุรี ทับสะแก บางสะพาน บางสะพานน้อย ปราณบุรี สามร้อยยอด หัวหิน เมืองประจวบคีรีขันธ์), พังงา(คุระบุรี), พัทลุง(กงหรา บางแก้ว ศรีบรรพต เขาชัยสน), สงขลา(สะเดา เทพา เมืองสงขลา), ตรัง(วังวิเศษ), เพชรบุรี(หนองหญ้าปล้อง แก่งกระจาน), ภูเก็ต(กะทู้ ถลาง เมืองภูเก็ต)	21
รวม	38 จังหวัด (190 อำเภอ)	126

๑ สถานการณ์ฝุ่นละอองขนาดเล็กกว่า 2.5 ไมครอน (PM_{2.5}) เฉลี่ย 24 ชั่วโมง

จังหวัด	ชื่อสถานี	ค่า PM _{2.5}					คุณภาพอากาศ
		27 มี.ค.	28 มี.ค.	29 มี.ค.	30 มี.ค.	31 มี.ค.	
ภาคเหนือ							
จ.เชียงราย	ต.เวียง อ.เมือง	72	82	97	96	305	เกินค่ามาตรฐาน
	ต.เวียงพางคำ อ.แม่สาย	101	118	n/a	224	353	เกินค่ามาตรฐาน
จ.เชียงใหม่	ต.ช้างเผือก อ.เมือง	87	90	86	172	183	เกินค่ามาตรฐาน
	ต.ศรีภูมิ อ.เมือง	62	70	67	168	172	เกินค่ามาตรฐาน
	ต.สุเทพ อ.เมือง* (Mobile)	51	65	65	n/a	98	เกินค่ามาตรฐาน
	ต.ช่างเคิ่ง อ.แม่แจ่ม (Mobile)	65	63	65	89	93	เกินค่ามาตรฐาน
จ.ลำปาง	ต.พระบาท อ.เมือง	43	38	45	105	106	เกินค่ามาตรฐาน
	ต.สบป่าตอ อ.แม่เมาะ	34	30	28	68	74	เกินค่ามาตรฐาน
	ต.บ้านดง อ.แม่เมาะ	46	36	41	90	98	เกินค่ามาตรฐาน
	ต.แม่เมาะ อ.แม่เมาะ	48	40	45	88	87	เกินค่ามาตรฐาน
จ.ลำพูน	ต.ในเมือง อ.เมือง	64	53	55	119	137	เกินค่ามาตรฐาน
จ.แม่ฮ่องสอน	ต.จองคำ อ.เมือง	209	171	170	239	245	เกินค่ามาตรฐาน
จ.น่าน	ต.ในเวียง อ.เมือง	54	33	46	111	124	เกินค่ามาตรฐาน
	ต.ห้วยโก๋น อ.เฉลิมพระเกียรติ	91	58	74	149	203	เกินค่ามาตรฐาน
จ.แพร่	ต.นาจักร อ.เมือง	45	45	45	45	45	ไม่เกินค่ามาตรฐาน
จ.พะเยา	ต.เวียง อ.เมือง	54	47	71	109	243	เกินค่ามาตรฐาน
จ.ตาก	ต.แม่ปะ อ.แม่สอด	56	35	28	36	43	ไม่เกินค่ามาตรฐาน
ภาคกลาง							
สระบุรี	ต.หน้าพระลาน อ.เฉลิมพระเกียรติ	22	24	17	25	34	ไม่เกินค่ามาตรฐาน
	ต.ปากเพรียว อ.เมือง	39	24	21	31	30	ไม่เกินค่ามาตรฐาน
นครสวรรค์	ต.ปากน้ำโพ อ.เมือง	20	21	22	16	12	ไม่เกินค่ามาตรฐาน
กาญจนบุรี	ต.บ้านเหนือ อ.เมือง	34	33	31	36	36	ไม่เกินค่ามาตรฐาน
ภาคตะวันออกเฉียงเหนือ							
ขอนแก่น	ต.ในเมือง อ.เมือง	55	55	44	44	64	เกินค่ามาตรฐาน
เลย	ต.นาอาน อ.เมือง	44	33	25	49	55	เกินค่ามาตรฐาน

PM_{2.5} คือ ปริมาณฝุ่นละอองขนาดเล็กไม่เกิน 2.5 ไมครอน มาตรฐานค่าเฉลี่ย 24 ชั่วโมง ต้องไม่เกิน 50 ไมโครกรัมต่อลูกบาศก์เมตร

n/a คือ ไม่มีข้อมูล

ที่มา: กรมควบคุมมลพิษ

๑ สถานการณ์ปริมาณน้ำเก็บกักในอ่างเก็บน้ำที่สำคัญ

	ความจุของอ่างที่ รนก. ¹ (ล้าน ลบ.ม.)	ปริมาณน้ำในอ่างฯ (%)				ปริมาตรน้ำไหลลงอ่างฯ (ล้าน ลบ.ม.)	ปริมาตรน้ำระบาย (ล้าน ลบ.ม.)	ระดับน้ำ
		27 มี.ค.	28 มี.ค.	29 มี.ค.	30 มี.ค.	30 มี.ค.	30 มี.ค.	
ภาคเหนือ						4.83	43.51	
- ภูมิพล(ตาก)	13,462	53	53	53	53	0.00	16.00	-
- สิริกิติ์(อุดรดิตถ์)	9,510	57	57	57	57	3.40	20.15	-
- แม้งดง(เชียงใหม่)	265	75	75	74	73	0.00	1.51	-
- แม่กวงฯ(เชียงใหม่)	263	38	38	38	37	0.04	0.93	ต่ำกว่า 40%
- กิวลม(ลำปาง)	106	60	60	61	60	0.94	1.18	-
- กิวคองหมา(ลำปาง)	170	69	69	68	68	0.00	0.72	-
- แควน้อยฯ(พิษณุโลก)	939	40	40	40	39	0.45	3.02	ต่ำกว่า 40%
- แม่มอก(ลำปาง)	110	35	35	35	35	0.00	0.00	ต่ำกว่า 40%
ภาคตะวันออกเฉียงเหนือ						1.69	11.52	
- ห้วยหลวง(อุดรธานี)	135	29	29	28	28	0.00	0.16	ต่ำกว่า 30%
- น้ำอูน(สกลนคร)	520	49	48	48	48	0.00	1.71	ต่ำกว่า 50%
- น้ำพุง(สกลนคร)	166	54	53	53	52	0.00	0.60	-
- จุฬารักษ์(ชัยภูมิ)	164	48	48	48	48	0.02	0.00	ต่ำกว่า 50%
- อุบลรัตน์(ขอนแก่น)	2,431	26	26	26	26	0.67	1.20	ต่ำกว่า 30%
- ลำปาว(กาฬสินธุ์)	1,980	31	31	31	31	0.00	6.50	ต่ำกว่า 40%
- ลำตะคอง(นครราชสีมา)	314	62	62	62	61	0.00	0.35	-
- ลำพระเพลิง(นครราชสีมา)	110	32	32	32	32	0.00	0.00	ต่ำกว่า 40%
- มูลบย(นครราชสีมา)	141	39	39	38	38	0.05	0.17	ต่ำกว่า 40%
- ลำแะ(นครราชสีมา)	275	45	45	45	45	0.00	0.29	ต่ำกว่า 50%
- ลำน้ำรอง(บุรีรัมย์)	121	31	31	31	31	0.01	0.08	ต่ำกว่า 40%
- สิรินคร(อุบลราชธานี)	1,966	46	46	46	46	0.80	0.00	ต่ำกว่า 50%
- ลำปลายมาศ(นครราชสีมา)	98	41	40	40	40	0.00	0.30	ต่ำกว่า 50%
ภาคกลาง						2.03	40.21	
- ป่าสักฯ(ลพบุรี)	960	29	28	28	28	0.00	2.16	ต่ำกว่า 30%
- ทับเสลา(อุทัยธานี)	160	24	24	24	24	0.00	0.00	ต่ำกว่า 30%
- กระเสียว(สุพรรณบุรี)	240	18	18	18	18	0.00	0.04	ต่ำกว่า 20%
- ศรีนครินทร์(กาญจนบุรี)	17,745	84	84	84	84	2.03	16.00	-
- วชิราลงกรณ์(กาญจนบุรี)	8,860	67	66	66	66	0.00	22.01	-
ภาคตะวันออก						2.59	5.52	
- ขุนด่านฯ(นครนายก)	224	34	34	34	33	0.01	1.36	ต่ำกว่า 40%
- คลองสิียด(ฉะเชิงเทรา)	420	37	37	37	37	0.00	1.10	ต่ำกว่า 40%
- บางพระ(ชลบุรี)	117	51	51	50	50	0.00	0.25	-
- หองปลาไหล(ระยอง)	164	67	67	66	66	0.28	0.24	-
- ประแสร์(ระยอง)	295	54	54	54	54	2.00	0.46	-
- นฤปดินทรจินดา(ปราจีนบุรี)	295	54	54	53	53	0.05	1.40	-
- พระปรอง(สระแก้ว)	97	74	73	73	73	0.00	0.20	-
- ดอกกราย(ระยอง)	71	54	54	53	53	0.08	0.13	-
- คลองพระพุทธ(จันทบุรี)	70	61	61	61	61	0.17	0.22	-
- คลองหลวง รัชชโลทร(ชลบุรี)	98	42	42	42	42	0.00	0.11	ต่ำกว่า 50%
- ห้วยยาง(สระแก้ว)	60	8	8	8	8	0.00	0.02	ต่ำกว่า 10%
- ห้วยตะเคียน(สระแก้ว)	10	10	10	10	10	0.00	0.00	ต่ำกว่า 20%
ภาคใต้						5.31	19.84	
- แก่งกระเจาน(เพชรบุรี)	710	59	59	59	58	0.65	4.32	-
- ปรามบุรี(ประจวบคีรีขันธ์)	347	67	66	66	65	0.00	1.32	-
- รัชชประภา(สุราษฎร์ธานี)	5,639	74	74	74	74	3.29	10.18	-
- บางกลาง(ยะลา)	1,454	76	76	76	75	1.37	4.02	-

รณก. = ระดับน้ำเก็บกัก, ที่มา: กรมชลประทาน

การพยากรณ์อากาศและสภาพอากาศประจำวัน

๑ ลักษณะอากาศทั่วไปและการพยากรณ์อากาศ ประจำวันที่ 31 มีนาคม 2562 (เวลา 06.00 น.)

ลักษณะอากาศทั่วไป

พยากรณ์อากาศ 24 ชั่วโมงข้างหน้า บริเวณประเทศไทยตอนบนมีอากาศร้อนถึงร้อนจัดบางพื้นที่ ส่วนภาคตะวันออกเฉียงเหนือและภาคตะวันออกจะมีพายุฤดูร้อนเกิดขึ้น โดยมีพายุฝนฟ้าคะนอง ลมกระโชกแรง และลูกเห็บตกบางแห่ง ขอให้ประชาชนในบริเวณดังกล่าวระวังอันตรายจากพายุฤดูร้อนที่จะเกิดขึ้น โดยหลีกเลี่ยงการอยู่ในที่โล่งแจ้ง ใต้ต้นไม้ใหญ่ สิ่งปลูกสร้าง และป้ายโฆษณาที่ไม่แข็งแรง รวมถึงอันตรายจากฟ้าผ่า เกษตรกรควรเตรียมการป้องกันและระวังความเสียหายที่จะเกิดต่อผลผลิตทางการเกษตรไว้ด้วย สำหรับภาคใต้มีฝนเพิ่มขึ้นและมีฝนตกหนักบางแห่ง ขอให้ประชาชนบริเวณภาคใต้ระวังอันตรายจากฝนตกหนัก อนึ่ง ในช่วงวันที่ 31 มี.ค. - 3 เม.ย. 62 บริเวณประเทศไทยตอนบนจะมีพายุฤดูร้อนเกิดขึ้น โดยมีลักษณะของพายุฝนฟ้าคะนอง ลมกระโชกแรง และลูกเห็บตกบางพื้นที่

ลักษณะสำคัญทางอุตุนิยมวิทยา บริเวณความกดอากาศสูงอีกระลอกหนึ่งได้แผ่ลงมาปกคลุมถึงประเทศจีนตอนใต้แล้ว คาดว่า จะแผ่ลงมาปกคลุมภาคตะวันออกเฉียงเหนือตอนบนในวันนี้ (31 มีนาคม 2562) ในขณะที่ประเทศไทยตอนบนมีอากาศร้อนถึงร้อนจัดบางพื้นที่ ประกอบกับมีลมใต้และลมตะวันออกเฉียงใต้พัดปกคลุมภาคตะวันออกเฉียงเหนือตอนล่าง และภาคตะวันออก ลักษณะเช่นนี้ทำให้บริเวณภาคตะวันออกเฉียงเหนือ และภาคตะวันออก มีพายุฤดูร้อนเกิดขึ้น สำหรับลมตะวันออกเฉียงใต้มีกำลังแรงขึ้น ทำให้ภาคใต้มีฝนเพิ่มขึ้น และมีฝนตกหนักบางแห่ง

การพยากรณ์อากาศรายภาค

ภาคเหนือ	อากาศร้อนถึงร้อนจัดในตอนกลางวัน อุณหภูมิต่ำสุด 16-26 องศาเซลเซียส อุณหภูมิสูงสุด 35-41 องศาเซลเซียส ลมตะวันตก ความเร็ว 15-20 กม./ชม.
ภาคตะวันออกเฉียงเหนือ	อากาศร้อนถึงร้อนจัดในตอนกลางวัน โดยมีพายุฝนฟ้าคะนอง ร้อยละ 40 ของพื้นที่ กับมีลมกระโชกแรงและมีลูกเห็บตกบางแห่ง ส่วนมากบริเวณจังหวัดร้อยเอ็ด ยโสธร อำนาจเจริญ สุรินทร์ ศรีสะเกษ และอุบลราชธานี อุณหภูมิต่ำสุด 18-25 องศาเซลเซียส อุณหภูมิสูงสุด 36-40 องศาเซลเซียส ลมตะวันออกเฉียงใต้ ความเร็ว 10-30 กม./ชม.
ภาคกลาง	อากาศร้อนถึงร้อนจัด กับมีฝนฟ้าคะนอง ร้อยละ 10 ของพื้นที่ ส่วนมากบริเวณจังหวัดพระนครศรีอยุธยา อ่างทอง สิงห์บุรี ลพบุรี และสระบุรี อุณหภูมิต่ำสุด 26-27 องศาเซลเซียส อุณหภูมิสูงสุด 37-41 องศาเซลเซียส ลมใต้ ความเร็ว 10-20 กม./ชม.
ภาคตะวันออก	อากาศร้อนในตอนกลางวัน โดยมีพายุฝนฟ้าคะนอง ร้อยละ 40 ของพื้นที่ กับมีลมกระโชกแรงและมีลูกเห็บตกบางแห่ง ส่วนมากบริเวณจังหวัดปราจีนบุรี สระแก้ว ฉะเชิงเทรา จันทบุรี และตราด อุณหภูมิต่ำสุด 25-28 องศาเซลเซียส อุณหภูมิสูงสุด 33-38 องศาเซลเซียส ลมตะวันออกเฉียงใต้ ความเร็ว 10-30 กม./ชม. ทะเลมีคลื่นต่ำกว่า 1 เมตร บริเวณที่มีฝนฟ้าคะนองคลื่นสูงประมาณ 1 เมตร
ภาคใต้ฝั่งตะวันออก	มีเมฆบางส่วน กับมีฝนฟ้าคะนอง ร้อยละ 40 ของพื้นที่ และมีฝนตกหนักบางแห่ง ส่วนมากบริเวณจังหวัดสุราษฎร์ธานี นครศรีธรรมราช พัทลุง สงขลา ปัตตานี ยะลา และนราธิวาส อุณหภูมิต่ำสุด 24-27 องศาเซลเซียส อุณหภูมิสูงสุด 33-36 องศาเซลเซียส ลมตะวันออก ความเร็ว 15-30 กม./ชม. ทะเลมีคลื่นสูงประมาณ 1 เมตร บริเวณที่มีฝนฟ้าคะนองคลื่นสูง 1-2 เมตร
ภาคใต้ฝั่งตะวันตก	มีเมฆบางส่วน กับมีฝนฟ้าคะนอง ร้อยละ 40 ของพื้นที่ ส่วนมากบริเวณจังหวัดกระบี่ ตรัง และสตูล อุณหภูมิต่ำสุด 24-26 องศาเซลเซียส อุณหภูมิสูงสุด 35-36 องศาเซลเซียส ลมตะวันออก ความเร็ว 10-30 กม./ชม. ทะเลมีคลื่นต่ำกว่า 1 เมตร ห่างฝั่งคลื่นสูงประมาณ 1 เมตร
กรุงเทพมหานครและปริมณฑล	อากาศร้อนในตอนกลางวัน โดยมีฝนฟ้าคะนอง ร้อยละ 10 ของพื้นที่ อุณหภูมิต่ำสุด 27-28 องศาเซลเซียส อุณหภูมิสูงสุด 33-38 องศาเซลเซียส ลมใต้ ความเร็ว 10-20 กม./ชม.

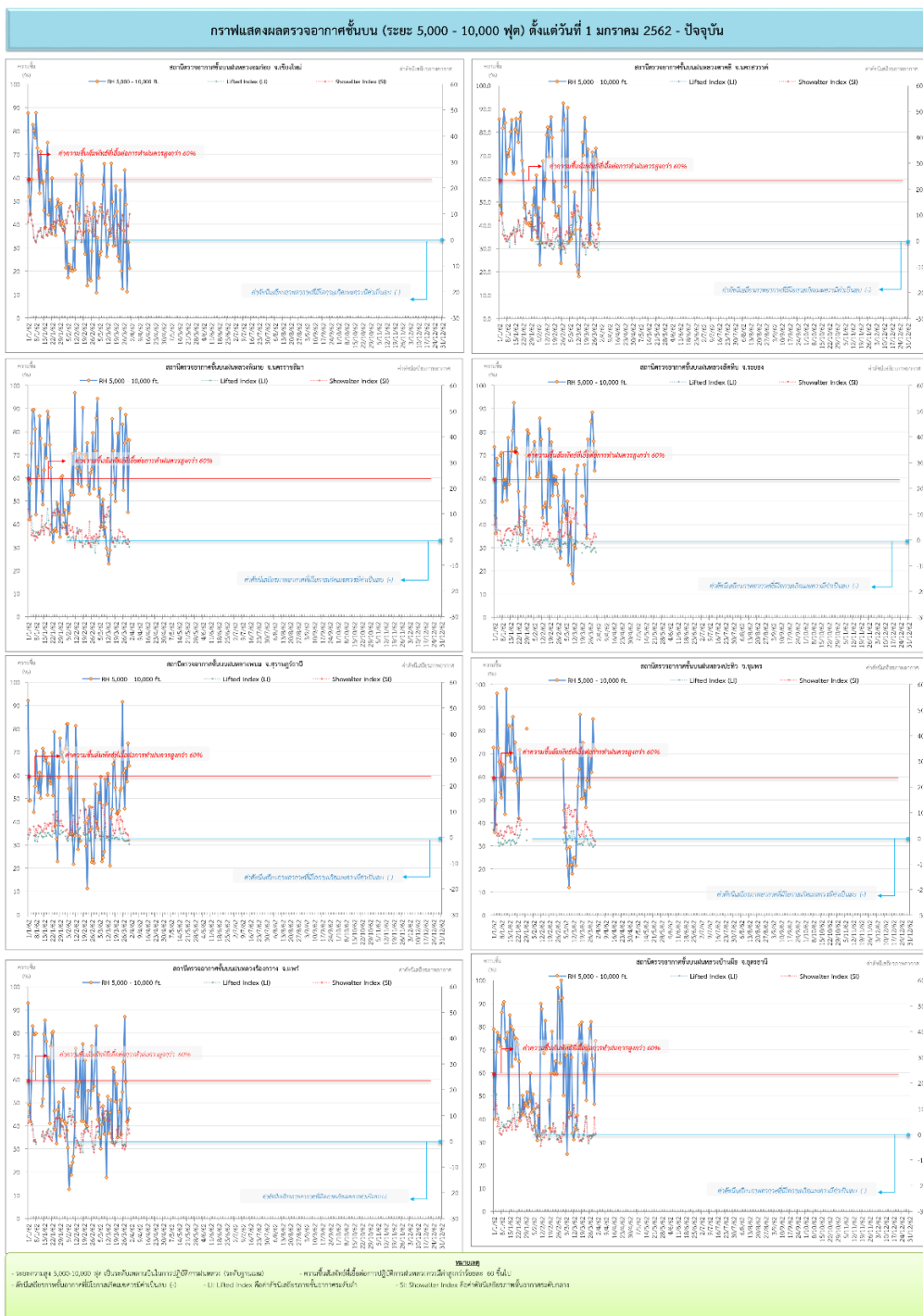
ที่มา: กรมอุตุนิยมวิทยา

๑ ข้อมูลความชื้นจากการตรวจอากาศชั้นบน (Sounding) ระยะความสูง 5,000 - 10,00 ฟุต

ภาค	สถานีตรวจอากาศ	ความชื้นสัมพัทธ์ (%)					ความไม่เสถียรภาพของมวลอากาศ (LI)
		27 มี.ค.	28 มี.ค.	29 มี.ค.	30 มี.ค.	31 มี.ค.	
ภาคเหนือ	สถานีเรดาร์ฝนหลวงอมก๋อย	64	49	12	33	22	10.0
	สถานีตรวจอากาศเคลื่อนที่ร่องกวาง	88	59	42	43	48	4.6
ภาคกลาง	สถานีเรดาร์ฝนหลวงตาคี	70	73	69	41	39	-0.4
ภาคตะวันออกเฉียงเหนือ	สถานีเรดาร์ฝนหลวงพิมาย	75	88	77	46	77	-2.8
	สถานีตรวจอากาศเคลื่อนที่บ้านผือ	82	67	62	47	74	-0.1
ภาคตะวันออก	สถานีเรดาร์ฝนหลวงสัตหีบ	85	89	76	64	72	-4.8
ภาคใต้	สถานีเรดาร์ฝนหลวงพนม	46	63	58	74	65	-2.7
	สถานีตรวจอากาศเคลื่อนที่ปะทิว	69	62	85	73	72	-2.5

หมายเหตุ : LI (Lifted Index) คือ ดัชนีที่ใช้บอกความไม่เสถียรภาพของมวลอากาศ ในระดับ 50 มิลลิบาร์ ควรมีค่าต่ำกว่า -2 ซึ่งจะมีโอกาสเกิดเมฆในแนวตั้งและพัฒนาตัวเป็นกลุ่มฝนได้

๑ กราฟแสดงแนวโน้มความชื้นอากาศชั้นบนและดัชนีเสถียรภาพอากาศ (ระหว่างวันที่ 1 มกราคม - 31 มีนาคม 2562)



การปฏิบัติการฝนหลวงประจำวัน

๑ สรุปผลปฏิบัติการฝนหลวงประจำวัน 30 มีนาคม 2562

ภาค/หน่วยฯ	หน่วยปฏิบัติการ (หน่วย)	เครื่องบิน พล./ทอ. (ลำ)	จำนวนเที่ยวบิน (เที่ยว)	จำนวนชั่วโมงบิน (ชั่วโมง)	ปริมาณการใช้น้ำ (ตัน/นัด)	จังหวัดที่มีการรายงานฝนตก (จำนวนจังหวัด/อ่างเก็บน้ำเป้าหมาย)
เหนือ	2	6/-	0	0:00	0.00/-	-/-
- เชียงใหม่	1	2/-	0	0:00	0.00/-	ไม่ปฏิบัติการฝนหลวง เนื่องจากความชื้นสัมพัทธ์ที่ระดับปฏิบัติการน้อยกว่า 60 % ประกอบกับอากาศมีลักษณะทรงตัว ส่งผลให้ไม่มีเมฆก่อตัวในพื้นที่เป้าหมาย
- พิษณุโลก	1	4/-	0	0:00	0.00/-	ไม่ปฏิบัติการฝนหลวง เนื่องจากความชื้นสัมพัทธ์ที่ระดับปฏิบัติการน้อยกว่า 60 % ประกอบกับอากาศมีลักษณะทรงตัว ส่งผลให้ไม่มีเมฆก่อตัวในพื้นที่เป้าหมาย
กลาง	2	6/-	3	6:00	2.40/-	2/-
- กาญจนบุรี	1	3/-	0	0:00	0.00/-	ไม่ปฏิบัติการฝนหลวง เนื่องจากค่าความชื้นสัมพัทธ์ที่ระดับผิวพื้นถึง 10,000 ฟุต มีค่าต่ำกว่า 60 % ส่งผลให้เมฆในพื้นที่เป้าหมายไม่พัฒนาตัว
- นครสวรรค์	1	3/-	3	6:00	2.40/-	มีฝนตกเล็กน้อยบริเวณพื้นที่การเกษตร จ.ลพบุรี (พัฒนานิคม) จ.สระบุรี(พระพุทธบาท มวกเหล็ก)
ตะวันออกเฉียงเหนือ	2	3/2	4	6:40	3.00/30	5/-
- อุดรธานี	1	1/2	1	1:10	0.00/30	ภารกิจยับยั้งและบรรเทาความรุนแรงของพายุ ลูกเห็บ จ.นครพนม(โพนสวรรค์) หลังปฏิบัติการพบว่า มีฝนตกเล็กน้อยบริเวณ จ.นครพนม(โพนสวรรค์) โดยไม่พบรายงานลูกเห็บตกบริเวณพื้นที่เป้าหมายในช่วงเวลาปฏิบัติการ (15.36-15.40 น)
- บุรีรัมย์	1	2/-	3	5:30	3.00/-	มีฝนตกเล็กน้อย - ปานกลาง บริเวณพื้นที่ จ.ร้อยเอ็ด(หนองฮี พนมไพร) จ.ยโสธร(เมืองยโสธร คำเขื่อนแก้ว) จ.ศรีสะเกษ(ศรีรัตนะ น้ำเกลี้ยง) จ.อุบลราชธานี(นาเยี่ย)
ตะวันออก	1	3/-	3	5:00	2.10/-	1/-
- จันทบุรี	1	3/-	3	5:00	2.10/-	มีฝนเล็กน้อยบริเวณพื้นที่ จ.จันทบุรี(สอยดาว)
ใต้	2	3/2	8	9:10	8.20/-	4/-
- หัวหิน	1	3/-	6	6:30	4.20/-	มีฝนตกเล็กน้อยถึงปานกลาง บางบริเวณพื้นที่ จ.เพชรบุรี(แก่งกระจาน หนองหญ้าปล้อง ท่ายาง) จ.ประจวบคีรีขันธ์(หัวหิน)
- สงขลา	1	-/1	1	1:15	2.00/-	มีฝนตกเล็กน้อยถึงปานกลางในบริเวณพื้นที่ จ.สงขลา(สะบ้าย้อย นาทวี สะเดา)
- สุราษฎร์ธานี	1	-/1	1	1:25	2.00/-	มีฝนตกเล็กน้อยบริเวณพื้นที่ป่าไม้ และพื้นที่การเกษตร จ.สุราษฎร์ธานี(พนม)
รวม	10	21/4	18	26:50	15.70/30	12/-

๑ สรุปผลรวมปฏิบัติการตั้งแต่เริ่มตั้งหน่วยปฏิบัติการฝนหลวง (1 มีนาคม - 30 มีนาคม 2562)

ตั้งแต่เริ่มตั้งหน่วยปฏิบัติการฝนหลวง เมื่อวันที่ 1 มีนาคม - 30 มีนาคม 2562 มีการขึ้นปฏิบัติการฝนหลวง จำนวน 24 วัน มีวันฝนตกจากการปฏิบัติการฝนหลวงคิดเป็นร้อยละ 82.35 ขึ้นปฏิบัติการจำนวน 366 เที่ยวบิน (551:05 ชั่วโมงบิน) ปริมาณการใช้สารฝนหลวง 291.60 ตัน พลุซิลเวอร์ไอโอไดด์สำหรับภารกิจปฏิบัติการฝนหลวง จำนวน 554 นัด จังหวัดที่มีรายงานฝนตกรวม 40 จังหวัด

ภาค - ศูนย์/หน่วยปฏิบัติการฯ	ขึ้นบิน (วัน)	ฝนตก (วัน)	จำนวน เที่ยวบิน (เที่ยว)	จำนวน ชั่วโมงบิน (ชั่วโมง)	ปริมาณ สารฝนหลวง (ตัน/AgI, CaCl ₂ นัด (ทำฝน)/AgI นัด (ยับยั้งลูกเห็บ))	จังหวัดที่มีรายงานฝนตก (ทั้งการสังเกตด้วยสายตา/การตรวจวัดด้วย เรดาร์ และเครื่องวัดน้ำฝนอัตโนมัติ)
เหนือ	10	9	46	103:25	24.50/413	11 จังหวัด
- เชียงใหม่ (เปิดหน่วยฯ ตั้งแต่วันที่ 1 มี.ค. 62 เป็นต้นไป)	6	2	17	32:50	13.50/-	บริเวณที่มีฝนตก ได้แก่ เชียงใหม่ น่าน (2 จังหวัด)
- พิษณุโลก (เปิดหน่วยฯ ตั้งแต่วันที่ 1 มี.ค. 62 เป็นต้นไป)	10	9	29	70:35	11.00/413	บริเวณที่มีฝนตก ได้แก่ กำแพงเพชร ตาก น่าน พิษณุโลก เพชรบูรณ์ อุตรดิตถ์ นครสวรรค์ ลพบุรี เลย สกลนคร (10 จังหวัด)
กลาง	14	11	112	151:30	84.30/-	7 จังหวัด
- นครสวรรค์ (เปิดหน่วยฯ ตั้งแต่วันที่ 1 มี.ค. 62 เป็นต้นไป)	13	11	61	93:40	49.00/-	บริเวณที่มีฝนตก ได้แก่ ชัยนาท นครสวรรค์ ลพบุรี สระบุรี อุทัยธานี (5 จังหวัด)
- กาญจนบุรี (เปิดหน่วยฯ ตั้งแต่วันที่ 1 มี.ค. 62 เป็นต้นไป)	10	7	51	57:50	35.30/-	บริเวณที่มีฝนตก ได้แก่ กาญจนบุรี สุพรรณบุรี อุทัยธานี (3 จังหวัด)
ตะวันออกเฉียงเหนือ	16	15	63	98:50	73.10/141	13 จังหวัด
- อุดรธานี (เปิดหน่วยฯ ตั้งแต่วันที่ 1 มี.ค. 62 เป็นต้นไป)	12	11	28	44:10	38.60/141	บริเวณที่มีฝนตก ได้แก่ ขอนแก่น เลย ชัยภูมิ หนองบัวลำภู สกลนคร อุดรธานี นครพนม (7 จังหวัด)
- ขอนแก่น (เปิดหน่วยฯ ระหว่างวันที่ 1-6 มี.ค. 62)	2	1	4	5:20	4.00/-	บริเวณที่มีฝนตก ได้แก่ ร้อยเอ็ด (1 จังหวัด)
- บุรีรัมย์ (เปิดหน่วยฯ ตั้งแต่วันที่ 7 มี.ค. 62 เป็นต้นไป)	11	9	31	49:20	30.50/-	บริเวณที่มีฝนตก ได้แก่ นครราชสีมา บุรีรัมย์ ยโสธร ร้อยเอ็ด ศรีสะเกษ อุบลราชธานี (6 จังหวัด)
ตะวันออก	19	17	89	124:30	60.20/-	5 จังหวัด
- จันทบุรี (เปิดหน่วยฯ ตั้งแต่วันที่ 1 มี.ค. 62 เป็นต้นไป)	19	17	89	124:30	60.20/-	บริเวณที่มีฝนตก ได้แก่ จันทบุรี สระแก้ว ฉะเชิงเทรา ตราด ระยอง (5 จังหวัด)
ใต้	11	10	56	72:50	49.50/-	9 จังหวัด
- หัวหิน (เปิดหน่วยฯ ตั้งแต่วันที่ 1 มี.ค. 62 เป็นต้นไป)	10	9	47	59:50	31.50/-	บริเวณที่มีฝนตก ได้แก่ ประจวบคีรีขันธ์ เพชรบุรี ราชบุรี (3 จังหวัด)

ภาค - ศูนย์/หน่วยปฏิบัติการฯ	ชั้นบิน (วัน)	ฝนตก (วัน)	จำนวน เที่ยวบิน (เที่ยว)	จำนวน ชั่วโมงบิน (ชั่วโมง)	ปริมาณ สารฝนหลวง (ตัน/AgI, CaCl ₂ น้ด (ทำฝน)/AgI น้ด (ยับยั้งลูกเห็บ))	จังหวัดที่มีรายงานฝนตก (ทั้งการสังเกตด้วยสายตา/การตรวจวัดด้วย เรดาร์ และเครื่องวัดน้ำฝนอัตโนมัติ)
- สงขลา (เปิดหน่วยฯ ตั้งแต่วันที่ 1 มี.ค. 62 เป็นต้นไป)	5	4	5	7:40	10.00/-	บริเวณที่มีฝนตก ได้แก่ นราธิวาส สงขลา (2 จังหวัด)
- สุราษฎร์ธานี (เปิดหน่วยฯ ตั้งแต่วันที่ 26 มี.ค. 62 เป็นต้นไป)	4	4	4	5:20	8.00/-	บริเวณที่มีฝนตก ได้แก่ กระบี่ นครศรีธรรมราช พังงา สุราษฎร์ธานี (4 จังหวัด)

กลุ่มวิชาการปฏิบัติการฝนหลวง กองปฏิบัติการฝนหลวง กรมฝนหลวงและการบินเกษตร