



## รายงานการปฏิบัติการฝนหลวง ประจำปี 2562

ประจำวันที่ 25 กันยายน 2562

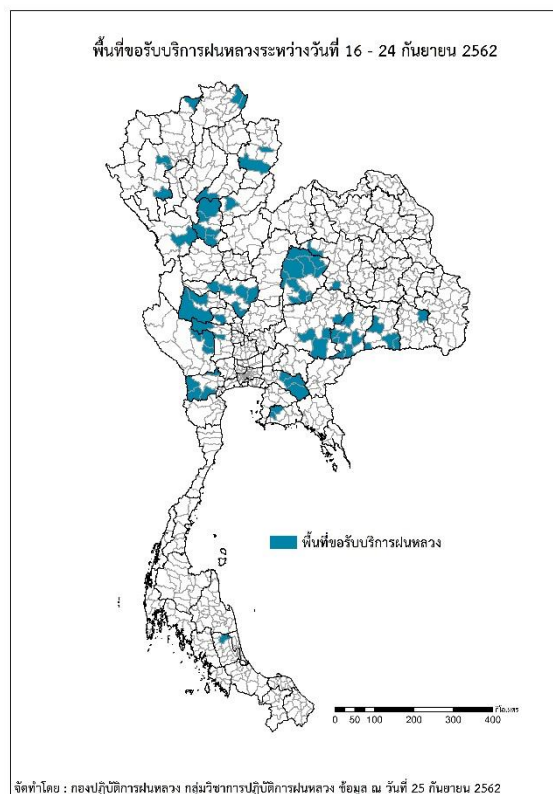
### และผลการปฏิบัติการฝนหลวงประจำวันที่ 24 กันยายน 2562

กลุ่มวิชาการปฏิบัติการฝนหลวง กองปฏิบัติการฝนหลวงกรมฝนหลวงและการบินเกษตร

royalrainmaking\_academic@hotmail.com

#### พื้นที่ขอรับบริการฝนหลวง (ระหว่างวันที่ 16 - 24 กันยายน 2562)

ภาค	รายชื่อจังหวัด (อำเภอ) ที่มีผู้ขอรับบริการ	จำนวนผู้ขอรับบริการ (ราย)
เหนือ	ตาก(เมืองตาก), น่าน(สันติสุข เวียงสา), สุโขทัย(คีรีมาศ พุงเสถียม บ้านด่านลานหอย ศรีสัชชาลัย เมืองสุโขทัย), อุตรดิตถ์(เมืองอุตรดิตถ์), เชียงราย(เชียงของ เวียงแก่น), เชียงใหม่(ดอยหล่อ ดอยเต่า แม่วาง แม่อาয়), แพร่(วังชิ้น)	10
กลาง	กาญจนบุรี(หนองปรือ ห้วยกระเจา เลาขวัญ), นครสวรรค์(ลาดยาว ตากลิ ท่าตะโก ไพศาลี เมืองนครสวรรค์), สุพรรณบุรี(ดอนเจดีย์ ด่านช้าง), อุทัยธานี(บ้านไร่ ลานสัก), ชัยนาท(หันคา)	18
ตะวันออกเฉียงเหนือ	ขอนแก่น(ชุมแพ พล) ชัยภูมิ(คอนสาร จัตุรัส บำเหน็จณรงค์ ักคีชุมพล ภูเขียว หนองบัวระเหว หนองบัวแดง เกษตรสมบูรณ์ เนินสง่า แก้งคร้อ), นครราชสีมา(ครบุรี ปักธงชัย หนองบุญมาก ห้วยแถลง), บุรีรัมย์(นางรอง ประโคนชัย ละหานทราย ลำปลายมาศ หนองกี่ โนนดินแดง โนนสุวรรณ) ศรีสะเกษ(กันทรารมย์), สุรินทร์(บัวเขต พนมดงรัก สังขะ เมืองสุรินทร์)	19
ตะวันออก	ฉะเชิงเทรา(ท่าตะเกียบ พนมสารคาม สนามชัยเขต) ระยอง(นิคมพัฒนา ปลวกแดง)	5
ใต้	พัทลุง(ควนขนุน), ราชบุรี(บ้านคา บ้านโป่ง ปากท่อ สวนผึ้ง)	2
รวม	22 จังหวัด 67 อำเภอ)	54



สถานการณ์ปริมาณน้ำเก็บกักในอ่างเก็บน้ำที่สำคัญ

	ความจุของ อ่างที่ รนก. <sup>1</sup> (ล้าน ลบ.ม.)	ปริมาตรน้ำในอ่างฯ (%)				ปริมาตรน้ำ ไหลลงอ่างฯ (ล้าน ลบ.ม.)	ปริมาตรน้ำ ระบาย (ล้าน ลบ.ม.)	ระดับน้ำ
		21 ก.ย.	22 ก.ย.	23 ก.ย.	24 ก.ย.	24 ก.ย.	24 ก.ย.	
<b>ภาคเหนือ</b>						<b>46.70</b>	<b>15.02</b>	
- ภูมิพล(ตาก)	13,462	42	42	42	43	32.74	3.00	ต่ำกว่า 50%
- สิริกิติ์(อุดรดิตถ์)	9,510	57	57	57	57	7.63	8.97	-
- แม่งค้อ(เชียงใหม่)	265	54	55	55	55	0.41	0.09	-
- แม่กวาง(เชียงใหม่)	263	29	29	30	30	0.52	0.04	ต่ำกว่า 40%
- กิวลม(ลำปาง)	106	62	63	64	64	1.43	1.01	-
- กิวคอง(ลำปาง)	170	70	70	71	71	0.60	0.32	-
- แควน้อย(พิษณุโลก)	939	54	54	54	54	2.27	1.30	-
- แม่มอก(ลำปาง)	110	33	34	34	34	1.10	0.29	ต่ำกว่า 40%
<b>ภาคตะวันออกเฉียงเหนือ</b>						<b>47.83</b>	<b>35.38</b>	
- ห้วยหลวง(อุดรธานี)	135	69	69	70	69	0.08	0.22	-
- น้ำอูน(สกลนคร)	520	71	71	71	71	0.68	1.47	-
- น้ำพุง(สกลนคร)	166	53	53	53	54	0.79	0.00	-
- จุฬารักษ์(ชัยภูมิ)	164	31	31	31	31	0.01	0.00	ต่ำกว่า 40%
- อุบลรัตน์(ขอนแก่น)	2,431	27	27	27	27	1.23	0.30	ต่ำกว่า 30%
- ลำปาว(กาฬสินธุ์)	1,980	88	88	88	88	0.81	2.51	-
- ลำตะคอง(นครราชสีมา)	314	52	52	53	53	1.81	0.13	-
- ลำพระเพลิง(นครราชสีมา)	110	19	19	20	22	3.95	0.52	ต่ำกว่า 30%
- มูลบน(นครราชสีมา)	141	29	31	33	35	2.48	0.05	ต่ำกว่า 40%
- ลำแชะ(นครราชสีมา)	275	30	31	33	35	6.05	0.03	ต่ำกว่า 40%
- ลำน้ำรอง(บุรีรัมย์)	121	12	14	16	17	1.22	0.00	ต่ำกว่า 20%
- สิรินคร(อุบลราชธานี)	1,966	95	96	99	98	28.15	30.15	-
- ลำปลายมาศ(นครราชสีมา)	98	29	30	31	31	0.57	0.00	ต่ำกว่า 40%
<b>ภาคกลาง</b>						<b>71.33</b>	<b>25.27</b>	
- ป่าสัก(ลพบุรี)	960	44	44	45	45	2.65	0.09	ต่ำกว่า 50%
- ทับเสลา(อุทัยธานี)	160	22	22	23	23	0.16	0.00	ต่ำกว่า 30%
- กระเสียว(สุพรรณบุรี)	240	22	22	22	23	1.20	0.02	ต่ำกว่า 30%
- ศรีนครินทร์(กาญจนบุรี)	17,745	85	85	85	85	38.98	5.07	-
- วชิราลงกรณ์(กาญจนบุรี)	8,860	90	90	90	90	28.34	20.09	-
<b>ภาคตะวันออก</b>						<b>52.88</b>	<b>1.57</b>	
- ชุนด่านฯ(นครนายก)	224	74	76	77	78	2.46	0.05	-
- คลองสิียด(ฉะเชิงเทรา)	420	17	19	23	29	25.20	0.00	ต่ำกว่า 30%
- บางพระ(ชลบุรี)	117	41	42	43	44	0.69	0.19	ต่ำกว่า 50%
- นองปลาไหล(ระยอง)	164	55	56	56	57	1.19	0.00	-
- ประแสร์(ระยอง)	295	44	45	46	46	3.21	0.53	ต่ำกว่า 50%
- นฤปดินทรจินดา(ปราจีนบุรี)	295	66	69	73	76	9.90	0.00	-
- พระปรัง(สระแก้ว)	97	60	60	64	67	2.91	0.00	-
- ดอกกราย(ระยอง)	71	28	29	29	30	0.50	0.00	ต่ำกว่า 40%
- คลองพระพุทธ(จันทบุรี)	70	79	79	76	81	1.44	0.76	-
- คลองหลวง รัชชโลทร(ชลบุรี)	40	32	33	36	39	2.92	0.04	ต่ำกว่า 40%
- ห้วยยาง(สระแก้ว)	8	14	14	17	19	1.70	0.00	ต่ำกว่า 30%
- ห้วยตะเคียน(สระแก้ว)	10	48	48	62	70	0.76	0.00	-
<b>ภาคใต้</b>						<b>38.69</b>	<b>22.95</b>	
- แก่งกระจาน(เพชรบุรี)	710	81	82	82	83	16.16	8.81	-
- ปราณบุรี(ประจวบคีรีขันธ์)	347	71	71	72	73	11.78	8.49	-
- รัชชประภา(สุราษฎร์ธานี)	5,639	68	68	69	69	8.79	2.69	-
- บางยาง(ยะลา)	1,454	52	52	52	52	1.96	2.96	-

รณก. = ระดับน้ำเก็บกัก, ที่มา: กรมชลประทาน

การพยากรณ์อากาศและสภาพอากาศประจำวัน

ลักษณะอากาศทั่วไปและการพยากรณ์อากาศ ประจำวันที่ 25 กันยายน 2562 (เวลา 06.00 น.)

ลักษณะอากาศทั่วไป	
<p>พยากรณ์อากาศ 24 ชั่วโมงข้างหน้า บริเวณประเทศไทยมีฝนลดลง เว้นแต่บริเวณภาคใต้จะมีฝนมากกว่าภาคอื่น ส่วนภาคเหนือและภาคตะวันออกเฉียงเหนือ อุณหภูมิจะลดลงอีก 1-2 องศาเซลเซียส สำหรับทะเลอันดามันและอ่าวไทยมีคลื่นสูง 1-2 เมตร บริเวณที่มีฝนฟ้าคะนองคลื่นสูงมากกว่า 2 เมตร ชาวเรือควรเดินเรือด้วยความระมัดระวังโดยหลีกเลี่ยงการเดินเรือบริเวณที่มีฝนฟ้าคะนอง</p> <p>ลักษณะสำคัญทางอุตุนิยมวิทยา บริเวณความกดอากาศสูงกำลังปานกลางจากประเทศจีนได้แผ่ลงมาปกคลุมประเทศไทยตอนบนและทะเลจีนใต้ ในขณะที่ ร่องมรสุมพาดผ่านภาคใต้ตอนล่างและอ่าวไทย ลักษณะเช่นนี้ทำให้ภาคใต้ยังคงมีฝนตกต่อเนื่อง สำหรับมรสุมตะวันตกเฉียงใต้ยังคงพัดปกคลุมทะเลอันดามัน ภาคใต้ และอ่าวไทยตอนบน ทำให้คลื่นลมบริเวณทะเลอันดามันตอนบนและอ่าวไทยตอนบน มีกำลังปานกลาง</p>	
การพยากรณ์อากาศรายภาค	
ภาคเหนือ	พยากรณ์อากาศ 24 ชั่วโมงข้างหน้า บริเวณประเทศไทยมีฝนลดลง เว้นแต่บริเวณภาคใต้จะมีฝนมากกว่าภาคอื่น ส่วนภาคเหนือ และภาคตะวันออกเฉียงเหนือ อุณหภูมิจะลดลงอีก 1-2 องศาเซลเซียส สำหรับทะเลอันดามันและอ่าวไทยมีคลื่นสูง 1-2 เมตร บริเวณที่มีฝนฟ้าคะนองคลื่นสูงมากกว่า 2 เมตร ชาวเรือควรเดินเรือด้วยความระมัดระวังโดยหลีกเลี่ยงการเดินเรือบริเวณที่มีฝนฟ้าคะนอง
ภาค ต.อ.เฉียงเหนือ	มีเมฆบางส่วน กับมีฝนฟ้าคะนอง ร้อยละ 10 ของพื้นที่ ส่วนมากบริเวณจังหวัดนครราชสีมา บุรีรัมย์ สุรินทร์ ศรีสะเกษ และอุบลราชธานี ทางตอนบนของภาค อุณหภูมิจะลดลง 1-2 องศาเซลเซียส อุณหภูมิต่ำสุด 20-24 องศาเซลเซียส อุณหภูมิสูงสุด 30-33 องศาเซลเซียส ลมตะวันออกเฉียงเหนือ ความเร็ว 15-30 กม./ชม.
ภาคกลาง	มีเมฆเป็นส่วนมาก กับมีฝนฟ้าคะนอง ร้อยละ 30 ของพื้นที่ ส่วนมากบริเวณจังหวัดกาญจนบุรี สุพรรณบุรี ราชบุรี สมุทรสงคราม และสมุทรสาคร อุณหภูมิต่ำสุด 22-25 องศาเซลเซียส อุณหภูมิสูงสุด 30-34 องศาเซลเซียส ลมตะวันออกเฉียงเหนือ ความเร็ว 10-30 กม./ชม.
ภาคตะวันออก	มีเมฆเป็นส่วนมาก กับมีฝนฟ้าคะนอง ร้อยละ 30 ของพื้นที่ ส่วนมากบริเวณจังหวัดปราจีนบุรี สระแก้ว ฉะเชิงเทรา ชลบุรี และระยอง อุณหภูมิต่ำสุด 23-25 องศาเซลเซียส อุณหภูมิสูงสุด 31-33 องศาเซลเซียส ลมตะวันออกเฉียงเหนือ ความเร็ว 15-35 กม./ชม. ทะเลมีคลื่นสูงประมาณ 1 เมตร บริเวณที่มีฝนฟ้าคะนองคลื่นสูงมากกว่า 2 เมตร
ภาคใต้ฝั่งตะวันออก	มีเมฆเป็นส่วนมาก กับมีฝนฟ้าคะนอง ร้อยละ 40 ของพื้นที่ บริเวณจังหวัดสุราษฎร์ธานี นครศรีธรรมราช สงขลา ยะลา ปัตตานี และนราธิวาส อุณหภูมิต่ำสุด 23-26 องศาเซลเซียส อุณหภูมิสูงสุด 30-33 องศาเซลเซียส ลมตะวันออกเฉียงเหนือ ความเร็ว 15-35 กม./ชม. ทะเลมีคลื่นสูง 1-2 เมตร บริเวณที่มีฝนฟ้าคะนองคลื่นสูงมากกว่า 2 เมตร
ภาคใต้ฝั่งตะวันตก	มีเมฆเป็นส่วนมาก กับมีฝนฟ้าคะนอง ร้อยละ 30 ของพื้นที่ ส่วนมากบริเวณจังหวัดพังงา ภูเก็ต กระบี่ ตรัง และสตูล อุณหภูมิต่ำสุด 24-26 องศาเซลเซียส อุณหภูมิสูงสุด 30-33 องศาเซลเซียส ลมตะวันออกเฉียงเหนือ ความเร็ว 15-35 กม./ชม. ทะเลมีคลื่นสูง 1-2 เมตร บริเวณที่มีฝนฟ้าคะนองคลื่นสูงมากกว่า 2 เมตร
กรุงเทพมหานคร และปริมณฑล	มีเมฆบางส่วน กับมีฝนฟ้าคะนอง ร้อยละ 10 ของพื้นที่ อุณหภูมิต่ำสุด 24-25 องศาเซลเซียส อุณหภูมิสูงสุด 31-34 องศาเซลเซียส ลมตะวันออกเฉียงเหนือ ความเร็ว 10-25 กม./ชม.

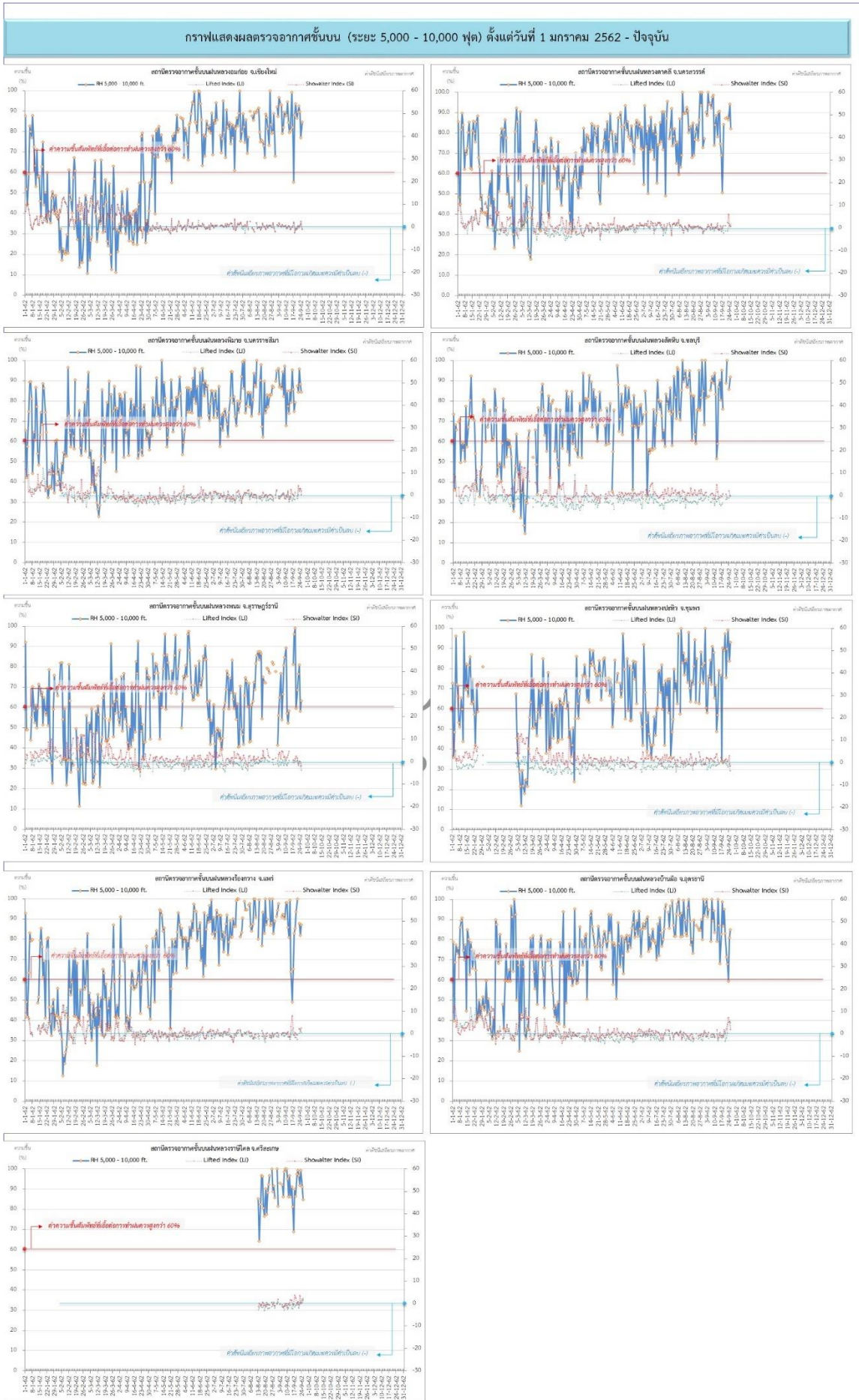
ที่มา: กรมอุตุนิยมวิทยา

ข้อมูลความชื้นจากการตรวจอากาศชั้นบน (Sounding) ระยะความสูง 5,000 - 10,000 ฟุต

ภาค	สถานีตรวจอากาศ	ความชื้นสัมพัทธ์ (%)					ความไม่เสถียรภาพ ของมวลอากาศ (LI)
		21 ก.ย.	22 ก.ย.	23 ก.ย.	24 ก.ย.	25 ก.ย.	
ภาคเหนือ	สถานีเรดาร์ฝนหลวงอมก๋อย	90	93	90	77	85	-1.1
	สถานีตรวจอากาศเคลื่อนที่ร่องกวาง	100	n/a	88	82	88	0.6
ภาคกลาง	สถานีเรดาร์ฝนหลวงตาคลี	n/a	88	87	95	83	1.6
ภาคตะวันออกเฉียงเหนือ	สถานีเรดาร์ฝนหลวงพิมาย	88	85	96	89	85	1.9
	สถานีตรวจอากาศเคลื่อนที่บ้านฝือ	72	68	60	82	86	5.2
	สถานีตรวจอากาศเคลื่อนที่ราชสีไศล	97	92	100	92	85	2.4
ภาคตะวันออก	สถานีเรดาร์ฝนหลวงสตั๊ปป	89	100	n/a	86	92	0.1
ภาคใต้	สถานีเรดาร์ฝนหลวงพนม	69	77	82	59	64	-3.9
	สถานีตรวจอากาศเคลื่อนที่ปะทิว	76	90	100	84	93	-3.6

หมายเหตุ : LI (Lifted Index) คือ ดัชนีที่ใช้บอกความไม่เสถียรภาพของมวลอากาศ ในระดับ 50 มิลลิบาร์ ควรมีค่าต่ำกว่า -2 ซึ่งจะมีโอกาสเกิดเมฆในแนวตั้งและพัฒนาตัวเป็นกลุ่มฝนได้

๑ กราฟแสดงแนวโน้มความชื้นอากาศชั้นบนและดัชนีเสถียรภาพอากาศ (ระหว่างวันที่ 1 มกราคม - 25 กันยายน 2562)



การปฏิบัติการฝนหลวงประจำวัน

๑ สรุปผลปฏิบัติการฝนหลวงประจำวัน ที่ 24 กันยายน 2562

ภาค/หน่วยฯ	หน่วยปฏิบัติการ (หน่วย)	เครื่องบิน ผล./ทอ. (ลำ)	จำนวนเที่ยวบิน (เที่ยว)	จำนวนชั่วโมงบิน (ชั่วโมง)	ปริมาณการใช้น้ำสารฝนหลวง (ตัน/นัด)	จังหวัดที่มีการรายงานฝนตก (จำนวนจังหวัด/อ่างเก็บน้ำเป้าหมาย)
<b>เหนือ</b>	<b>3</b>	<b>4/2</b>	<b>0</b>	<b>0:00</b>	<b>0.00/-</b>	<b>-/-</b>
- เชียงใหม่	1	-/2	0	0:00	0.00/-	ไม่ปฏิบัติการฝนหลวง เนื่องจากเมฆคิวมูลัสในพื้นที่เป้าหมาย ก่อตัวเล็กน้อยและสลายตัวเร็ว
- พิชญโลก	1	2/-	0	0:00	0.00/-	ไม่ปฏิบัติการฝนหลวง เนื่องจากเมฆคิวมูลัสในพื้นที่เป้าหมาย ไม่พัฒนาตัว
- ตาก	1	2/-	0	0:00	0.00/-	ไม่ปฏิบัติการฝนหลวง เนื่องจากอากาศที่มีเสถียรภาพมากขึ้น จากอิทธิพลความกดอากาศสูง ทำให้มีเมฆคิวมูลัสพัฒนาตัว ในพื้นที่เป้าหมายเล็กน้อย และมีแนวโน้มสลายตัวเร็ว
<b>กลาง</b>	<b>13</b>	<b>5/-</b>	<b>0</b>	<b>0:00</b>	<b>0.00/-</b>	<b>-/-</b>
- กาญจนบุรี	6	2/-	0	0:00	0.00/-	ไม่ปฏิบัติการฝนหลวง เนื่องจากสภาพอากาศปิด มีเมฆชั้นกลาง ชั้นสูงปกคลุม
- ลพบุรี	7	3/-	0	0:00	0.00/-	ไม่ปฏิบัติการฝนหลวง เนื่องจากลม(ที่ระดับ 1,000-10,000 ฟุต) มีกำลังแรงประกอบกับอากาศมีลักษณะทรงตัวส่งผลให้เมฆในพื้นที่เป้าหมายไม่มีการพัฒนาตัวในแนวตั้ง
<b>ตะวันออกเฉียงเหนือ</b>	<b>4</b>	<b>8/4</b>	<b>0</b>	<b>0:00</b>	<b>0.00/-</b>	<b>-/-</b>
- นครราชสีมา	1	3/4	0	0:00	0.00/-	ไม่ปฏิบัติการฝนหลวง เนื่องจากอากาศมีเสถียรภาพ ทำให้เมฆคิวมูลัสในพื้นที่เป้าหมายไม่พัฒนาตัว
- ขอนแก่น	1	2/-	0	0:00	0.00/-	ไม่ปฏิบัติการฝนหลวง เนื่องจากอิทธิพลของความกดอากาศสูง แผ่ปกคลุม ทำให้ไม่มีเมฆคิวมูลัสก่อตัวในพื้นที่เป้าหมาย
- สุรินทร์	1	3/-	0	0:00	0.00/-	ไม่ปฏิบัติการฝนหลวง เนื่องจากอากาศทรงตัว ทำให้เมฆคิวมูลัสในพื้นที่เป้าหมายไม่พัฒนาตัว
<b>ตะวันออก</b>	<b>1</b>	<b>3/-</b>	<b>0</b>	<b>0:00</b>	<b>0.00/-</b>	<b>-/-</b>
- สระแก้ว	1	3/-	0	0:00	0.00/-	ไม่ปฏิบัติการฝนหลวง เนื่องจากอากาศทรงตัว ทำให้เมฆคิวมูลัสในพื้นที่เป้าหมายไม่พัฒนาตัว
<b>ใต้</b>	<b>1</b>	<b>1/1</b>	<b>1</b>	<b>2:50</b>	<b>2.00/-</b>	<b>1/1</b>
- สุราษฎร์ธานี	1	1/-	0	0:00	0.00/-	มีฝนตกเล็กน้อย บริเวณพื้นที่ป่าพรุควนเคร็ง จ.นครศรีธรรมราช และอ่างเก็บน้ำห้วยน้ำใส จ.นครศรีธรรมราช
- สงขลา	1	-/1	0	0:00	0.00/-	ไม่ปฏิบัติการฝนหลวง เนื่องจากเครื่องบิน บีที-67 ตรวจพิเศษ ประจำสัปดาห์
<b>รวม</b>	<b>11</b>	<b>21/7</b>	<b>1</b>	<b>2:50</b>	<b>2.00/-</b>	<b>1/1</b>

๑ สรุปผลรวมปฏิบัติการตั้งแต่เริ่มตั้งหน่วยปฏิบัติการฝนหลวง (1 มีนาคม - 24 กันยายน 2562)

ตั้งแต่เริ่มตั้งหน่วยปฏิบัติการฝนหลวง เมื่อวันที่ 1 มีนาคม - 24 กันยายน 2562 มีการขึ้นปฏิบัติการฝนหลวง จำนวน 198 วัน มีวันฝนตกจากการปฏิบัติการฝนหลวงคิดเป็นร้อยละ 89.10 ขึ้นปฏิบัติงานจำนวน 5,585 เที่ยวบิน (7,924:48 ชั่วโมงบิน) ปริมาณการใช้สารฝนหลวง 4,746.78 ตัน พลุซิลเวอร์ไอโอไดด์สำหรับภารกิจปฏิบัติการฝนหลวง จำนวน 2,761 นัด พลุแคลเซียมคลอไรด์สำหรับภารกิจปฏิบัติการฝนหลวง จำนวน 216 นัด พลุโซเดียมคลอไรด์สำหรับภารกิจปฏิบัติการฝนหลวง จำนวน 197 นัด จังหวัดที่มีรายงานฝนตกรวม 59 จังหวัด

ภาค - ศูนย์/หน่วยปฏิบัติการฯ	ขึ้นบิน (วัน)	ฝนตก (วัน)	จำนวน เที่ยวบิน (เที่ยว)	จำนวน ชั่วโมงบิน (ชั่วโมง)	ปริมาณ สารฝนหลวง (ตัน/AgI,CaCl <sub>2</sub> , NaCl นัด)	จังหวัดที่มีรายงานฝนตก (ทั้งการสังเกตด้วยสายตา/การตรวจวัดด้วย เรดาร์ และเครื่องวัดน้ำฝนอัตโนมัติ)
<b>เหนือ</b>	<b>162</b>	<b>149</b>	<b>916</b>	<b>1,533:50</b>	<b>840.70/1,439</b>	<b>24 จังหวัด</b>
- เชียงใหม่ (เปิดหน่วยฯ ตั้งแต่วันที่ 1 มี.ค. 62 เป็นต้นไป)	110	93	280	460:35	349.50/238	บริเวณที่มีฝนตก ได้แก่ เชียงราย เชียงใหม่ ตาก น่าน พะเยาแพร่ ลำปาง ลำพูน (8 จังหวัด)
- พิษณุโลก (เปิดหน่วยฯ ตั้งแต่วันที่ 1 ก.ค. 62 เป็นต้นไป)	121	93	399	699:45	261.50/1,201	บริเวณที่มีฝนตก ได้แก่ กำแพงเพชร เชียงใหม่ ตาก น่าน พะเยา พิจิตร พิษณุโลก เพชรบูรณ์ ลำปาง สุโขทัย อุตรดิตถ์ นครสวรรค์ ลพบุรี ขอนแก่น ชัยภูมิ นครราชสีมา มหาสารคาม ร้อยเอ็ด เลย สกลนคร สุรินทร์ (21 จังหวัด)
- ตาก (เปิดหน่วยฯ ตั้งแต่วันที่ 1 มิ.ย. 62 เป็นต้นไป)	89	78	237	373:30	229.70/-	บริเวณที่มีฝนตก ได้แก่ ตาก พิจิตร เพชรบูรณ์ ลำพูน สุโขทัย พิษณุโลก ลำปาง เชียงใหม่ กำแพงเพชร (9 จังหวัด)
<b>กลาง</b>	<b>167</b>	<b>158</b>	<b>1,782</b>	<b>2,342:50</b>	<b>1,355.40/-</b>	<b>14 จังหวัด</b>
- นครสวรรค์ (เปิดหน่วยฯ ตั้งแต่วันที่ 1-31 มี.ค. 62)	14	12	67	103:20	54.40/-	บริเวณที่มีฝนตก ได้แก่ ชัยนาท นครสวรรค์ ลพบุรี สระบุรี อุทัยธานี (5 จังหวัด)
- กาญจนบุรี (เปิดหน่วยฯ ตั้งแต่วันที่ 1 ก.ค. 62 เป็นต้นไป)	131	120	864	1,007:50	597.40/-	บริเวณที่มีฝนตก ได้แก่ กาญจนบุรี สุพรรณบุรี อุทัยธานี ชัยนาท ราชบุรี เพชรบุรี สิงห์บุรี อ่างทอง (8 จังหวัด)
- ลพบุรี (เปิดหน่วยฯ ตั้งแต่วันที่ 1 เม.ย. 62 เป็นต้นไป)	148	141	762	1,137:05	643.40/-	บริเวณที่มีฝนตก ได้แก่ ชัยนาท นครสวรรค์ ลพบุรี สระบุรี อุทัยธานี เพชรบูรณ์ สิงห์บุรี สุพรรณบุรี อ่างทอง พิจิตร กำแพงเพชร นครราชสีมา ชัยภูมิ (13 จังหวัด)
- ราชบุรี (เปิดหน่วยฯ ระหว่างวันที่ 1 - 30 มิ.ย. 62)	18	17	89	94:35	60.20/-	บริเวณที่มีฝนตก ได้แก่ กาญจนบุรี ราชบุรี สุพรรณบุรี (3 จังหวัด)

ภาค - ศูนย์/หน่วยปฏิบัติการ	ขึ้นบิน (วัน)	ฝนตก (วัน)	จำนวน เที่ยวบิน (เที่ยว)	จำนวน ชั่วโมงบิน (ชั่วโมง)	ปริมาณ สารฝนหลวง (ตัน/AgI,CaCl <sub>2</sub> NaCl นัต)	จังหวัดที่มีรายงานฝนตก (ทั้งการสังเกตด้วยสายตา/การตรวจวัดด้วย เรดาร์ และเครื่องวัดน้ำฝนอัตโนมัติ)
<b>ตะวันออกเฉียงเหนือ</b>	<b>182</b>	<b>177</b>	<b>1557</b>	<b>2,260:58</b>	<b>1,461.15/1735</b>	<b>17 จังหวัด</b>
- นครราชสีมา (เปิดหน่วยฯ ตั้งแต่วันที่ 1 เม.ย. 62 เป็นต้นไป)	148	137	634	952:53	572.55/594	บริเวณที่มีฝนตก ได้แก่ ขอนแก่น ชัยภูมิ ยโสธร นครราชสีมา บุรีรัมย์ มหาสารคาม ร้อยเอ็ด ศรีสะเกษ สุรินทร์ อำนาจเจริญ อุบลราชธานี (11 จังหวัด)
- อุดรธานี (เปิดหน่วยฯ ระหว่างวันที่ 1 มี.ค. - 20 พ.ค. 62)	56	54	140	204:25	152.40/1,141	บริเวณที่มีฝนตก ได้แก่ กาฬสินธุ์ ขอนแก่น เลย ชัยภูมิ หนองบัวลำภู สกลนคร อุดรธานี นครพนม (8 จังหวัด)
- ขอนแก่น (เปิดหน่วยฯ ตั้งแต่วันที่ 20 พ.ค. 62 เป็นต้นไป)	89	75	253	396:50	260.50/-	บริเวณที่มีฝนตก ได้แก่ กาฬสินธุ์ ขอนแก่น ชัยภูมิ ร้อยเอ็ด มหาสารคาม เลย หนองบัวลำภู อุดรธานี สกลนคร (9 จังหวัด)
- บุรีรัมย์ (เปิดหน่วยฯ ระหว่างวันที่ 7-31 มี.ค. 62)	13	10	37	58:50	34.50/-	บริเวณที่มีฝนตก ได้แก่ นครราชสีมา บุรีรัมย์ ยโสธร ร้อยเอ็ด ศรีสะเกษ อุบลราชธานี (6 จังหวัด)
- อุบลราชธานี (เปิดหน่วยฯ ตั้งแต่วันที่ 17 มิ.ย. - 4 ก.ย. 62)	53	47	81	141:40	157.10/-	บริเวณที่มีฝนตก ได้แก่ ยโสธร ร้อยเอ็ด ศรีสะเกษ สุรินทร์ อำนาจเจริญ อุบลราชธานี (6 จังหวัด)
- สุรินทร์ (เปิดหน่วยฯ ตั้งแต่วันที่ 22 มิ.ย. 62 เป็นต้นไป)	76	66	412	506:20	284.10/-	บริเวณที่มีฝนตก ได้แก่ นครราชสีมา บุรีรัมย์ ศรีสะเกษ สุรินทร์ ร้อยเอ็ด มหาสารคาม (6 จังหวัด)
<b>ตะวันออกเฉียง</b>	<b>163</b>	<b>151</b>	<b>894</b>	<b>1205:50</b>	<b>605.13</b>	<b>8 จังหวัด</b>
- จันทบุรี (เปิดหน่วยฯ ระหว่างวันที่ 1 มี.ค. - 31 พ.ค. 62)	74	70	428	584:55	286.90/-	บริเวณที่มีฝนตก ได้แก่ จันทบุรี ฉะเชิงเทรา สระแก้ว ชลบุรี ตราด ระยอง ปราจีนบุรี นครนายก (8 จังหวัด)
- สระแก้ว (เปิดหน่วยฯ ตั้งแต่วันที่ 1 มิ.ย. 62 เป็นต้นไป)	89	81	466	620:55	318.23/-	บริเวณที่มีฝนตก ได้แก่ จันทบุรี ฉะเชิงเทรา ชลบุรี นครนายก ปราจีนบุรี ระยอง สระแก้ว (7 จังหวัด)
<b>ใต้</b>	<b>120</b>	<b>111</b>	<b>436</b>	<b>581:20</b>	<b>484.40/-</b>	<b>10 จังหวัด</b>
- หัวหิน (เปิดหน่วยฯ ระหว่างวันที่ 1 มี.ค. - 21 มิ.ย. 62)	63	59	289	360:50	198.80/-	บริเวณที่มีฝนตก ได้แก่ ประจวบคีรีขันธ์ เพชรบุรี ราชบุรี (3 จังหวัด)
- สุราษฎร์ธานี (เปิดหน่วยฯ ระหว่างวันที่ 26 มี.ค. - 31 ก.ค. 62 และ 5 ก.ย. 62 เป็นต้นไป)	64	55	74	121:20	146.50/-	บริเวณที่มีฝนตก ได้แก่ นครศรีธรรมราช พังงา พัทลุง สงขลา สุราษฎร์ธานี ชุมพร (6 จังหวัด)



ภาค - ศูนย์/หน่วยปฏิบัติการฯ	ขึ้นบิน (วัน)	ฝนตก (วัน)	จำนวน เที่ยวบิน (เที่ยว)	จำนวน ชั่วโมงบิน (ชั่วโมง)	ปริมาณ สารฝนหลวง (ตัน/AgI, CaCl <sub>2</sub> , NaCl นัต)	จังหวัดที่มีรายงานฝนตก (ทั้งการสังเกตด้วยสายตา/การตรวจวัดด้วย เรดาร์ และเครื่องวัดน้ำฝนอัตโนมัติ)
- สงขลา (เปิดหน่วยฯ ระหว่างวันที่ 1 มี.ค. - 30 มิ.ย. 62 และตั้งแต่ วันที่ 1 ส.ค 62 เป็นต้นไป)	66	59	73	99:10	139.10/-	บริเวณที่มีฝนตก ได้แก่ นราธิวาส พัทลุง สงขลา นครศรีธรรมราช สตูล (5 จังหวัด)

กลุ่มวิชาการปฏิบัติการฝนหลวง กองปฏิบัติการฝนหลวง กรมฝนหลวงและการบินเกษตร