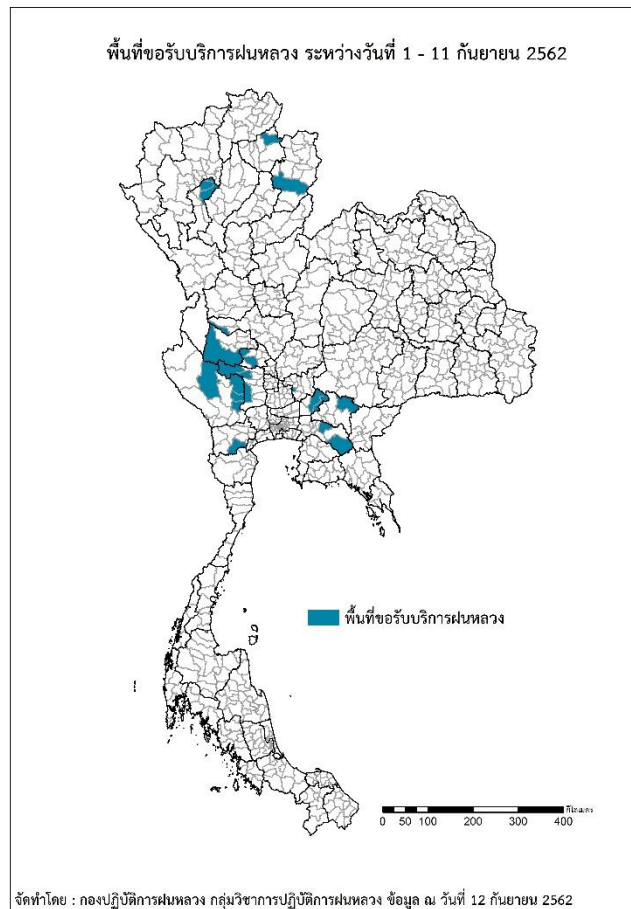




รายงานการปฏิบัติการฝนหลวง ประจำปี 2562
ประจำวันที่ 12 กันยายน 2562
และผลการปฏิบัติการฝนหลวงประจำวันที่ 11 กันยายน 2562
กลุ่มวิชาการปฏิบัติการฝนหลวง กองปฏิบัติการฝนหลวงกรมฝนหลวงและการบินเกษตร
royalrainmaking_academic@hotmail.com

พื้นที่ขอรับบริการฝนหลวง (ระหว่างวันที่ 1 - 11 กันยายน 2562)

ภาค	รายชื่อจังหวัด (อำเภอ) ที่มีผู้ขอรับบริการ	จำนวนผู้ขอรับบริการ (ราย)
เหนือ	ลำพูน(บ้านธิ เมืองลำพูน แม่ทา), น่าน(เวียงสา), พะเยา(เชียงคำ)	3
กลาง	กาญจนบุรี(เลาขวัญ พนมทวน หัวยกระเจา ศรีสวัสดิ์), ชัยนาท(หนองมะโมง หันคา), สระบุรี(หนองแซง), สุพรรณบุรี(ด่านช้าง หนองหญ้าไซ อุทุมพร), อุทัยธานี(บ้านไร่)	22
ตะวันออกเฉียงเหนือ	ไม่มีการขอรับบริการ	0
ตะวันออก	ฉะเชิงเทรา(ท่าตะเกียบ พนมสารคาม), นครนายก(ปากพลี เมืองนครนายก), ปราจีนบุรี(นาดี)	3
ใต้	ราชบุรี(ปากท่อ)	1
รวม	13 จังหวัด (23 อำเภอ)	29



สถานการณ์ปริมาณน้ำเก็บกักในอ่างเก็บน้ำที่สำคัญ

	ความจุของ อ่างที่ รนก. ¹ (ล้าน ลบ.ม.)	ปริมาณน้ำในอ่างฯ (%)				ปริมาตรน้ำ ไหลลงอ่างฯ (ล้าน ลบ.ม.)	ปริมาตรน้ำ ระบาย (ล้าน ลบ.ม.)	ระดับน้ำ
		8 ก.ย.	9 ก.ย.	10 ก.ย.	11 ก.ย.	11 ก.ย.	11 ก.ย.	
ภาคเหนือ						68.37	8.57	
- ภูมิพล(ตาก)	13,462	40	40	40	41	28.09	1.50	ต่ำกว่า 50%
- สิริกิติ์(อุดรดิตถ์)	9,510	55	55	55	56	28.34	4.43	-
- แม้งดง(เชียงใหม่)	265	53	53	53	53	0.30	0.09	-
- แม่กวงฯ(เชียงใหม่)	263	29	29	29	29	0.46	0.11	ต่ำกว่า 30%
- กิวลม(ลำปาง)	106	61	61	61	60	1.11	1.53	-
- กิวคองมา(ลำปาง)	170	65	66	66	66	0.46	0.28	-
- แควน้อยฯ(พิษณุโลก)	939	45	47	48	49	9.45	0.38	ต่ำกว่า 50%
- แม่มอก(ลำปาง)	110	34	34	34	34	0.16	0.25	ต่ำกว่า 40%
ภาคตะวันออกเฉียงเหนือ						64.86	19.71	
- ห้วยหลวง(อุดรธานี)	135	55	56	57	59	2.90	0.20	-
- น้ำอูน(สกลนคร)	520	62	63	63	64	6.59	0.27	-
- น้ำพุง(สกลนคร)	166	50	50	50	51	1.78	0.61	-
- จุฬารักษ์(ชัยภูมิ)	164	30	30	30	30	0.16	0.00	ต่ำกว่า 40%
- อุบลรัตน์(ขอนแก่น)	2,431	25	25	25	26	7.56	0.30	ต่ำกว่า 30%
- ลำปาว(กาฬสินธุ์)	1,980	70	72	73	74	31.20	1.50	-
- ลำตะคอง(นครราชสีมา)	314	50	50	50	50	0.94	0.17	-
- ลำพระเพลิง(นครราชสีมา)	110	16	17	17	17	0.14	0.00	ต่ำกว่า 20%
- มูลบน(นครราชสีมา)	141	27	27	27	27	0.15	0.04	ต่ำกว่า 30%
- ลำแฉะ(นครราชสีมา)	275	25	25	26	26	1.14	0.03	ต่ำกว่า 30%
- ลำน้ำรอง(บุรีรัมย์)	121	11	11	11	12	0.15	0.00	ต่ำกว่า 20%
- สิรินคร(อุบลราชธานี)	1,966	94	94	94	94	11.89	16.59	-
- ลำปลายมาศ(นครราชสีมา)	98	25	26	26	26	0.26	0.00	ต่ำกว่า 30%
ภาคกลาง						141.33	30.77	
- ป่าสักฯ(ลพบุรี)	960	24	26	28	30	18.16	0.74	ต่ำกว่า 40%
- ทับเสลา(อุทัยธานี)	160	23	23	23	23	0.00	0.00	ต่ำกว่า 30%
- กระเสียว(สุพรรณบุรี)	240	22	22	22	22	0.00	0.02	ต่ำกว่า 30%
- ศรีนครินทร์(กาญจนบุรี)	17,745	82	83	83	83	50.44	4.99	-
- วชิราลงกรณ์(กาญจนบุรี)	8,860	85	86	87	88	72.73	25.02	-
ภาคตะวันออก						21.65	1.62	
- ขุนด่านฯ(นครนายก)	224	53	54	58	64	12.72	0.05	-
- คลองสิียด(ฉะเชิงเทรา)	420	13	13	13	14	2.40	0.05	ต่ำกว่า 20%
- บางพระ(ชลบุรี)	117	38	38	38	38	0.00	0.21	ต่ำกว่า 40%
- นองปลาไหล(ระยอง)	164	53	53	52	52	0.03	0.00	-
- ประแสร์(ระยอง)	295	43	43	43	42	0.00	0.53	ต่ำกว่า 50%
- นฤปดินทรจินดา(ปราจีนบุรี)	295	52	53	53	55	4.21	0.00	-
- พระปรอง(สระแก้ว)	97	49	49	50	50	0.32	0.00	-
- ดอกกราย(ระยอง)	71	27	27	27	26	0.10	0.00	ต่ำกว่า 30%
- คลองพระพุทธ(จันทบุรี)	70	68	69	71	72	1.73	0.73	-
- คลองหลวง รัชชโลทร(ชลบุรี)	40	29	29	29	29	0.12	0.04	ต่ำกว่า 40%
- ห้วยยาง(สระแก้ว)	8	8	8	8	8	0.01	0.00	ต่ำกว่า 10%
- ห้วยตะเคียน(สระแก้ว)	10	9	9	8	9	0.01	0.00	ต่ำกว่า 10%
ภาคใต้						16.08	26.51	
- แก่งกระเจา(เพชรบุรี)	710	84	84	84	84	0.08	8.81	-
- ปรามบุรี(ประจวบคีรีขันธ์)	347	72	72	72	71	6.58	8.66	-
- รัชชประภา(สุราษฎร์ธานี)	5,639	67	67	67	67	7.78	6.02	-
- บางกลาง(ยะลา)	1,454	52	52	52	52	1.64	3.02	-

¹รณก. = ระดับน้ำเก็บกัก, ที่มา: กรมชลประทาน

การพยากรณ์อากาศและสภาพอากาศประจำวัน

ลักษณะอากาศทั่วไปและการพยากรณ์อากาศ ประจำวันที่ 12 กันยายน 2562 (เวลา 06.00 น.)

ลักษณะอากาศทั่วไป	
<p>พยากรณ์อากาศ 24 ชั่วโมงข้างหน้า ประเทศไทยตอนบนมีฝนเพิ่มขึ้น กับมีฝนตกหนักบางแห่งบริเวณภาคเหนือ ตะวันออกเฉียงเหนือ และภาคตะวันออกเฉียงเหนือ สำหรับทะเลอันดามันตอนบนและอ่าวไทยตอนบนมีคลื่นสูง 1-2 เมตร บริเวณที่มีฝนฟ้าคะนองคลื่นสูงมากกว่า 2 เมตร ชาวเรือควรเดินเรือด้วยความระมัดระวัง โดยหลีกเลี่ยงการเดินเรือบริเวณที่มีฝนฟ้าคะนอง</p> <p>ลักษณะสำคัญทางอุตุนิยมวิทยา ร่องมรสุมพาดผ่านตอนบนของภาคเหนือ ประเทศลาว และเวียดนามตอนบน เข้าสู่หย่อมความกดอากาศต่ำ บริเวณประเทศเวียดนามตอนบน และอ่าวตังเกี๋ย ประกอบกับมรสุมตะวันตกเฉียงใต้พัดปกคลุมทะเลอันดามัน ประเทศไทย และอ่าวไทยตอนบน ทำให้ประเทศไทยมีฝนเพิ่มขึ้น และมีฝนตกหนักบางแห่งบริเวณภาคเหนือ ภาคตะวันออกเฉียงเหนือ และภาคตะวันออก</p>	
การพยากรณ์อากาศรายภาค	
ภาคเหนือ	มีเมฆมาก กับมีฝนฟ้าคะนอง ร้อยละ 70 ของพื้นที่ และมีฝนตกหนักบางแห่ง บริเวณจังหวัดแม่ฮ่องสอน เชียงราย เชียงใหม่ ลำพูน ลำปาง พะเยา แพร่ น่าน อุตรดิตถ์ พิษณุโลก เพชรบูรณ์ และตาก อุณหภูมิต่ำสุด 23-25 องศาเซลเซียส อุณหภูมิสูงสุด 30-33 องศาเซลเซียส ลมแปรปรวน ความเร็ว 10-20 กม./ชม.
ภาค ต.อ.เฉียงเหนือ	มีเมฆมาก กับมีฝนฟ้าคะนอง ร้อยละ 60 ของพื้นที่ และมีฝนตกหนักบางแห่ง บริเวณจังหวัดเลย อุตรดิตถ์ หนองบัวลำภู หนองคาย บึงกาฬ สกลนคร นครพนม มุกดาหาร ชัยภูมิ ขอนแก่น และกาฬสินธุ์ อุณหภูมิต่ำสุด 23-25 องศาเซลเซียส อุณหภูมิสูงสุด 30-34 องศาเซลเซียส ลมตะวันตกเฉียงใต้ ความเร็ว 10-20 กม./ชม.
ภาคกลาง	มีเมฆมาก กับมีฝนฟ้าคะนอง ร้อยละ 40 ของพื้นที่ ส่วนมากบริเวณจังหวัดกาญจนบุรี ราชบุรี นครปฐม อุทัยธานี ชัยนาท นครสวรรค์ ลพบุรี และสระบุรี อุณหภูมิต่ำสุด 24-26 องศาเซลเซียส อุณหภูมิสูงสุด 34-35 องศาเซลเซียส ลมตะวันตกเฉียงใต้ ความเร็ว 10-25 กม./ชม.
ภาคตะวันออกเฉียงเหนือ	มีเมฆเป็นส่วนมาก กับมีฝนฟ้าคะนอง ร้อยละ 40 ของพื้นที่ และมีฝนตกหนักบางแห่ง บริเวณจังหวัดนครนายก ปราจีนบุรี สระแก้ว จันทบุรี และตราด อุณหภูมิต่ำสุด 24-28 องศาเซลเซียส อุณหภูมิสูงสุด 31-34 องศาเซลเซียส ลมตะวันตกเฉียงใต้ ความเร็ว 15-35 กม./ชม. ทะเลมีคลื่นสูง 1-2 เมตร บริเวณที่มีฝนฟ้าคะนองคลื่นสูงมากกว่า 2 เมตร
ภาคใต้ฝั่งตะวันออก	มีเมฆเป็นส่วนมาก กับมีฝนฟ้าคะนอง ร้อยละ 40 ของพื้นที่ ส่วนมากบริเวณจังหวัดชุมพร สุราษฎร์ธานี นครศรีธรรมราช พัทลุง สงขลา ปัตตานี ยะลา และนราธิวาส อุณหภูมิต่ำสุด 23-26 องศาเซลเซียส อุณหภูมิสูงสุด 33-35 องศาเซลเซียส ลมตะวันตกเฉียงใต้ ความเร็ว 15-30 กม./ชม. ทะเลมีคลื่นสูงประมาณ 1 เมตร ห่างฝั่งคลื่นสูง 1-2 เมตร
ภาคใต้ฝั่งตะวันตก	มีเมฆเป็นส่วนมาก กับมีฝนฟ้าคะนอง ร้อยละ 30 ของพื้นที่ ส่วนมากบริเวณจังหวัดระนอง พังงา ตรัง และสตูล อุณหภูมิต่ำสุด 23-25 องศาเซลเซียส อุณหภูมิสูงสุด 31-35 องศาเซลเซียส ตั้งแต่จังหวัดภูเก็ตขึ้นไป: ลมตะวันตกเฉียงใต้ ความเร็ว 15-35 กม./ชม. ทะเลมีคลื่นสูง 1-2 เมตร บริเวณที่มีฝนฟ้าคะนองมีคลื่นสูงมากกว่า 2 เมตร ตั้งแต่จังหวัดกระบี่ลงมา: ลมตะวันตกเฉียงใต้ ความเร็ว 15-30 กม./ชม. ทะเลมีคลื่นสูงประมาณ 1 เมตร บริเวณที่มีฝนฟ้าคะนองคลื่นสูงประมาณ 2 เมตร
กรุงเทพมหานคร และปริมณฑล	มีเมฆมาก กับมีฝนฟ้าคะนอง ร้อยละ 40 ของพื้นที่ อุณหภูมิต่ำสุด 24-26 องศาเซลเซียส อุณหภูมิสูงสุด 34-35 องศาเซลเซียส ลมตะวันตกเฉียงใต้ ความเร็ว 10-25 กม./ชม.

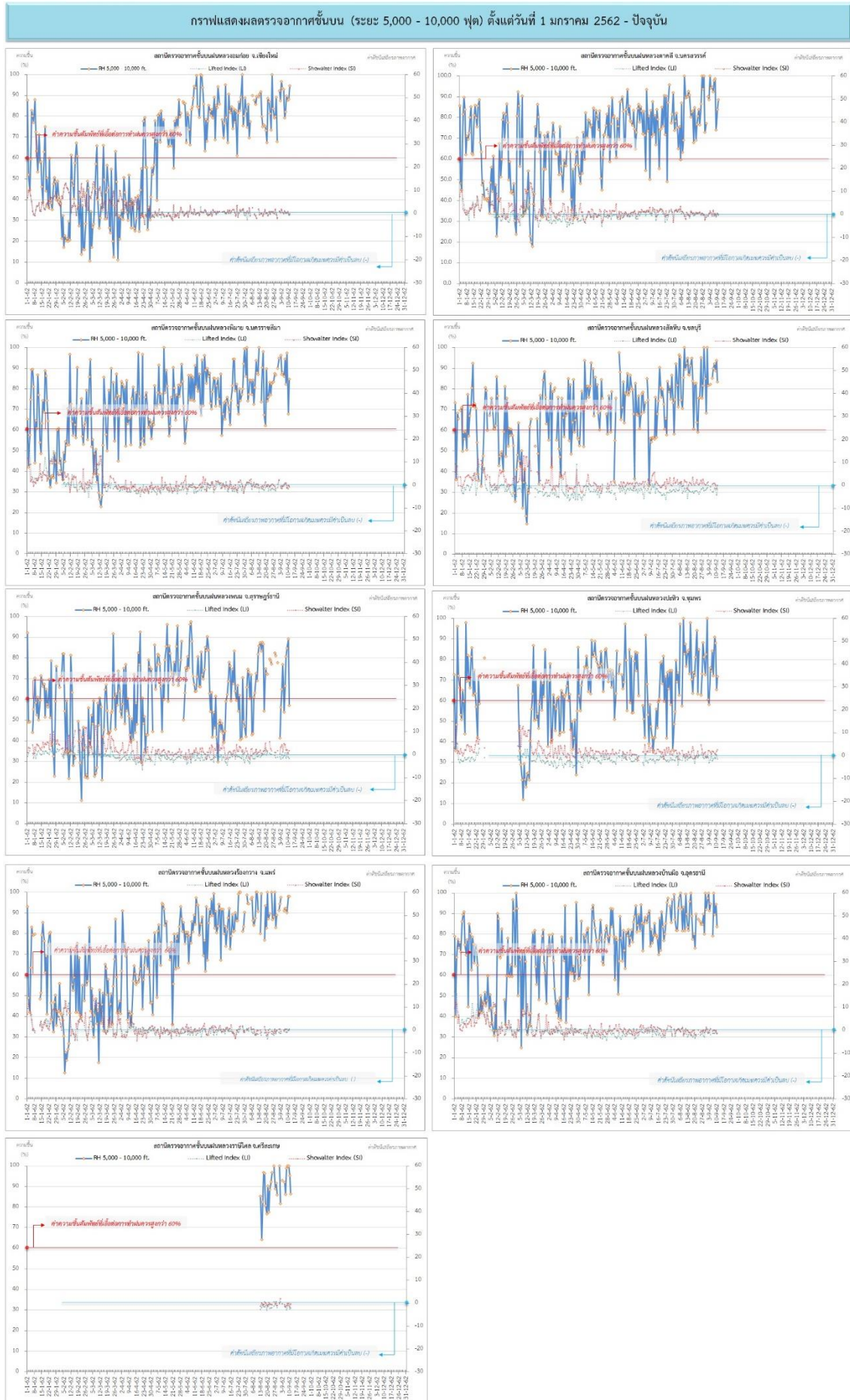
ที่มา: กรมอุตุนิยมวิทยา

ข้อมูลความชื้นจากการตรวจอากาศชั้นบน (Sounding) ระยะความสูง 5,000 - 10,000 ฟุต

ภาค	สถานีตรวจอากาศ	ความชื้นสัมพัทธ์ (%)					ความไม่เสถียรภาพ ของมวลอากาศ (LI)
		8 ก.ย.	9 ก.ย.	10 ก.ย.	11 ก.ย.	12 ก.ย.	
ภาคเหนือ	สถานีเรดาร์ฝนหลวงอมก๋อย	90	88	89	95	85	0.6
	สถานีตรวจอากาศเคลื่อนที่ร่องกวาง	93	91	99	98	86	-1.4
ภาคกลาง	สถานีเรดาร์ฝนหลวงตาคี	99	74	84	89	79	1.1
ภาคตะวันออกเฉียงเหนือ	สถานีเรดาร์ฝนหลวงพิมาย	83	98	68	85	78	2.1
	สถานีตรวจอากาศเคลื่อนที่บ้านฝือ	90	95	84	n/a	80	-0.1
	สถานีตรวจอากาศเคลื่อนที่ราชสีเสล	100	100	96	87	97	-0.6
ภาคตะวันออก	สถานีเรดาร์ฝนหลวงสัตหีบ	93	89	94	84	52	-2.7
ภาคใต้	สถานีเรดาร์ฝนหลวงพนม	81	85	90	58	53	-0.6
	สถานีตรวจอากาศเคลื่อนที่ปะทิว	91	88	66	72	49	-1.2

หมายเหตุ : LI (Lifted Index) คือ ดัชนีที่ใช้บอกความไม่เสถียรภาพของมวลอากาศ ในระดับ 50 มิลลิบาร์ ควรมีค่าต่ำกว่า -2 ซึ่งจะมีโอกาสเกิดเมฆในแนวตั้งและพัฒนาตัวเป็นกลุ่มฝนได้

๑ กราฟแสดงแนวโน้มความชื้นอากาศชั้นบนและดัชนีเสถียรภาพอากาศ (ระหว่างวันที่ 1 มกราคม - 12 กันยายน 2562)



การปฏิบัติการฝนหลวงประจำวัน

๑ สรุปผลปฏิบัติการฝนหลวงประจำวัน ที่ 11 กันยายน 2562

ภาค/หน่วยฯ	หน่วยปฏิบัติการ (หน่วย)	เครื่องบิน ผล./ทอ. (ลำ)	จำนวนเที่ยวบิน (เที่ยว)	จำนวนชั่วโมงบิน (ชั่วโมง)	ปริมาณการใช้สารฝนหลวง (ตัน/นัด)	จังหวัดที่มีการรายงานฝนตก (จำนวนจังหวัด/อ่างเก็บน้ำเป้าหมาย)
เหนือ	3	4/2	4	6:20	2.80/-	-/2
- เชียงใหม่	1	-/2	0	0:00	0.00/-	ไม่ปฏิบัติการฝนหลวง เนื่องจาก ท้องฟ้าปิดกับมีฝนละอองเป็นระยะตลอดวัน
- พิษณุโลก	1	2/-	4	6:20	2.80/-	มีฝนตกเล็กน้อย บริเวณพื้นที่อ่างเก็บน้ำห้วยป่าเลา จ.เพชรบูรณ์ (เมืองเพชรบูรณ์) และเขื่อนสิริกิติ์ จ.อุตรดิตถ์(ท่าปลา)
- ตาก	1	2/-	0	0:00	0.00/-	ไม่ปฏิบัติการฝนหลวง เนื่องจาก ท้องฟ้าปิดกับมีฝนละอองเป็นระยะตลอดวัน
กลาง	13	17:10	14	17:35	12.00/-	5/6
- กาญจนบุรี	6	7:10	8	8:50	5.60/-	มีฝนตกเล็กน้อยถึงปานกลางบางพื้นที่ บริเวณพื้นที่การเกษตร จ.กาญจนบุรี(ศรีสวัสดิ์ เลาขวัญ ห้วยกระเจา เมืองกาญจนบุรี บ่อพลอย หนองปรือ) จ.สุพรรณบุรี(ด่านช้าง สามชุก เดิมบางนางบวช หนองหญ้าไซ ดอนเจดีย์ ศรีประจันต์ เมืองสุพรรณบุรี อุทอง) และพื้นที่ลุ่มรับน้ำอ่างเก็บน้ำกระเสียว พื้นที่ลุ่มรับน้ำอ่างเก็บน้ำห้วยท่าเตือ พื้นที่ลุ่มรับน้ำอ่างเก็บน้ำห้วยเทียน
- ลพบุรี	7	10:00	6	8:45	6.40/-	มีฝนตกเล็กน้อยถึงปานกลาง บริเวณพื้นที่การเกษตร จ.นครสวรรค์(แม่เปิน แม่वंก ชุมตาบง) จ.อุทัยธานี(เมืองอุทัยธานี หนองขาหย่าง ลานสัก ห้วยคต บ้านไร่ สว่างอารมณ์) จ.ชัยนาท (เมืองชัยนาท วัดสิงห์ หนองมะโมง มโนรมย์ เนินขาม หันคา) และพื้นที่ลุ่มรับน้ำอ่างเก็บน้ำทับเสลา อ่างเก็บน้ำกระเสียว อ่างเก็บน้ำห้วยหนองโรง เขื่อนวังร่มเกล้า
ตะวันออกเฉียงเหนือ	4	8/4	9	12:05	5.90/-	4/6
- นครราชสีมา	1	3/4	5	7:25	2.80/-	มีฝนตกเล็กน้อย บริเวณพื้นที่การเกษตร จ.นครราชสีมา (วังน้ำเขียว เลิงสาง ปักธงชัย โชคชัย) จ.บุรีรัมย์(ปะคำ หนองกี่) และพื้นที่ลุ่มรับน้ำเขื่อนลำพระเพลิง เขื่อนมูลบน เขื่อนลำแชะ
- ขอนแก่น	1	2/-	1	1:40	1.00/-	มีฝนตกเล็กน้อย บริเวณพื้นที่การเกษตร จ.เลย(ภูกระดึง ผาขาว) และพื้นที่ลุ่มรับน้ำเขื่อนอุบลรัตน์ จ.ขอนแก่น(ภูผาม่าน ชุมแพ สีส้มพู่)
- สุรินทร์	1	3/-	3	3:00	2.10/-	มีฝนตกเล็กน้อยถึงปานกลาง บริเวณพื้นที่การเกษตร จ.สุรินทร์ (กาบเชิง ปราสาท สังขะ ลำดวน) และพื้นที่ลุ่มรับน้ำอ่างเก็บน้ำห้วยเสนง อ่างเก็บน้ำอำปิล จ.สุรินทร์
ตะวันออก	1	3/-	6	9:30	2.10/-	-/-
- สระแก้ว	1	3/-	6	9:30	2.10/-	ไม่มีฝนตกจากการปฏิบัติการฝนหลวง
ใต้	1	1/1	1	2:50	1.50/-	-/3
- สุราษฎร์ธานี	1	1/-	1	2:50	1.50/-	มีฝนตกเล็กน้อย บริเวณพื้นที่ลุ่มรับน้ำและบริเวณอ่างเก็บน้ำ บางเหนียวดำ อ่างเก็บน้ำบางวาด และอ่างเก็บน้ำคลองกะทะ จ.ภูเก็ต
- สงขลา	1	-/1	0	0:00	0.00/-	ไม่ปฏิบัติการฝนหลวง เนื่องจาก เมฆชั้นกลาง-ชั้นสูงปกคลุมเต็ม

ภาค/หน่วยฯ	หน่วยปฏิบัติการ (หน่วย)	เครื่องบิน ผล./ทอ. (ลำ)	จำนวนเที่ยวบิน (เที่ยว)	จำนวนชั่วโมงบิน (ชั่วโมง)	ปริมาณการใช้สารปนหลวง (ตัน/นิต)	จังหวัดที่มีการรายงานฝนตก (จำนวนจังหวัด/อ่างเก็บน้ำเป้าหมาย)
						ท้องฟ้าตลอดทั้งวัน ส่งผลให้เมฆคิวมูลัสในพื้นเป้าหมายพัฒนาตัวช้า
รวม	11	22/7	34	48:20	24.30/-	9/17

๑) สรุปผลรวมปฏิบัติการตั้งแต่เริ่มตั้งหน่วยปฏิบัติการฝนหลวง (1 มีนาคม - 11 กันยายน 2562)

ตั้งแต่เริ่มตั้งหน่วยปฏิบัติการฝนหลวง เมื่อวันที่ 1 มีนาคม - 11 กันยายน 2562 มีการขึ้นปฏิบัติการฝนหลวง จำนวน 185 วัน มีวันฝนตกจากการปฏิบัติการฝนหลวงคิดเป็นร้อยละ 88.62 ขึ้นปฏิบัติงานจำนวน 5,175 เที่ยวบิน (7367:11 ชั่วโมงบิน) ปริมาณการใช้สารปนหลวง 4,380.95 ตัน พลุซิลเวอร์ไอโอไดด์สำหรับภารกิจปฏิบัติการฝนหลวง จำนวน 2,757 นิต พลุแคลเซียมคลอไรด์สำหรับภารกิจปฏิบัติการฝนหลวง จำนวน 216 นิต พลุโซเดียมคลอไรด์สำหรับภารกิจปฏิบัติการฝนหลวง จำนวน 197 นิต จังหวัดที่มีรายงานฝนตกรวม 58 จังหวัด

ภาค - ศูนย์/หน่วยปฏิบัติการฯ	ขึ้นบิน (วัน)	ฝนตก (วัน)	จำนวนเที่ยวบิน (เที่ยว)	จำนวนชั่วโมงบิน (ชั่วโมง)	ปริมาณสารปนหลวง (ตัน/AgI, CaCl ₂ , NaCl นิต)	จังหวัดที่มีรายงานฝนตก (ทั้งการสังเกตด้วยสายตา/การตรวจวัดด้วยเรดาร์ และเครื่องวัดน้ำฝนอัตโนมัติ)
เหนือ	150	137	833	1,412:20	749.50/1,439	24 จังหวัด
- เชียงใหม่ (เปิดหน่วยฯ ตั้งแต่วันที่ 1 มี.ค. 62 เป็นต้นไป)	104	87	265	442:40	319.50/238	บริเวณที่มีฝนตก ได้แก่ เชียงราย เชียงใหม่ ตาก น่าน พะเยา แพร่ ลำปาง ลำพูน (8 จังหวัด)
- พิษณุโลก (เปิดหน่วยฯ ตั้งแต่วันที่ 1 ก.ค. 62 เป็นต้นไป)	110	85	361	638:05	236.60/1,201	บริเวณที่มีฝนตก ได้แก่ กำแพงเพชร เชียงใหม่ ตาก น่าน พะเยา พิจิตร พิษณุโลก เพชรบูรณ์ ลำปาง สุโขทัย อุตรดิตถ์ นครสวรรค์ ลพบุรี ขอนแก่น ชัยภูมิ นครราชสีมา มหาสารคาม ร้อยเอ็ด เลย สกลนคร สุรินทร์ (21 จังหวัด)
- ตาก (เปิดหน่วยฯ ตั้งแต่วันที่ 1 มิ.ย. 62 เป็นต้นไป)	78	67	207	331:35	193.40/-	บริเวณที่มีฝนตก ได้แก่ ตาก พิจิตร เพชรบูรณ์ ลำพูน สุโขทัย พิษณุโลก ลำปาง เชียงใหม่ กำแพงเพชร (9 จังหวัด)
กลาง	157	148	1,642	2,157:20	1,237.70/-	14 จังหวัด
- นครสวรรค์ (เปิดหน่วยฯ ตั้งแต่วันที่ 1-31 มี.ค. 62)	14	12	67	103:20	54.40/-	บริเวณที่มีฝนตก ได้แก่ ชัยนาท นครสวรรค์ ลพบุรี สระบุรี อุทัยธานี (5 จังหวัด)
- กาญจนบุรี (เปิดหน่วยฯ ตั้งแต่วันที่ 1 ก.ค. 62 เป็นต้นไป)	121	110	779	908:15	537.90/-	บริเวณที่มีฝนตก ได้แก่ กาญจนบุรี สุพรรณบุรี อุทัยธานี ชัยนาท ราชบุรี เพชรบุรี สิงห์บุรี อ่างทอง (8 จังหวัด)
- ลพบุรี (เปิดหน่วยฯ ตั้งแต่วันที่ 1 เม.ย. 62 เป็นต้นไป)	139	132	707	1,051:10	585.20/-	บริเวณที่มีฝนตก ได้แก่ ชัยนาท นครสวรรค์ ลพบุรี สระบุรี อุทัยธานี เพชรบูรณ์ สิงห์บุรี สุพรรณบุรี อ่างทอง พิจิตร กำแพงเพชร นครราชสีมา ชัยภูมิ (13 จังหวัด)

ภาค - ศูนย์/หน่วยปฏิบัติการ	ขึ้นบิน (วัน)	ฝนตก (วัน)	จำนวน เที่ยวบิน (เที่ยว)	จำนวน ชั่วโมงบิน (ชั่วโมง)	ปริมาณ สารฝนหลวง (ตัน/AgI, CaCl ₂ , NaCl น้ด)	จังหวัดที่มีรายงานฝนตก (ทั้งการสังเกตด้วยสายตา/การตรวจวัดด้วย เรดาร์ และเครื่องวัดน้ำฝนอัตโนมัติ)
- ราชบุรี (เปิดหน่วยฯ ระหว่างวันที่ 1 – 30 มิ.ย. 62)	18	17	89	94:35	60.20/-	บริเวณที่มีฝนตก ได้แก่ กาญจนบุรี ราชบุรี สุพรรณบุรี (3 จังหวัด)
ตะวันออกเฉียงเหนือ	171	166	1,430	2,099:01	1,361.55/1,731	17 จังหวัด
- นครราชสีมา (เปิดหน่วยฯ ตั้งแต่วันที่ 1 เม.ย. 62 เป็นต้นไป)	137	126	580	880:26	529.35/590	บริเวณที่มีฝนตก ได้แก่ ขอนแก่น ชัยภูมิ ยโสธร นครราชสีมา บุรีรัมย์ มหาสารคาม ร้อยเอ็ด ศรีสะเกษ สุรินทร์ อำนาจเจริญ อุบลราชธานี (11 จังหวัด)
- อุดรธานี (เปิดหน่วยฯ ระหว่างวันที่ 1 มี.ค. – 20 พ.ค. 62)	56	54	140	204:25	152.40/1,141	บริเวณที่มีฝนตก ได้แก่ กาฬสินธุ์ ขอนแก่น เลย ชัยภูมิ หนองบัวลำภู สกลนคร อุดรธานี นครพนม (8 จังหวัด)
- ขอนแก่น (เปิดหน่วยฯ ตั้งแต่วันที่ 20 พ.ค. 62 เป็นต้นไป)	83	69	235	370:00	242.60/-	บริเวณที่มีฝนตก ได้แก่ กาฬสินธุ์ ขอนแก่น ชัยภูมิ ร้อยเอ็ด มหาสารคาม เลย หนองบัวลำภู อุดรธานี สกลนคร (9 จังหวัด)
- บุรีรัมย์ (เปิดหน่วยฯ ระหว่างวันที่ 7-31 มี.ค. 62)	13	10	37	58:50	34.50/-	บริเวณที่มีฝนตก ได้แก่ นครราชสีมา บุรีรัมย์ ยโสธร ร้อยเอ็ด ศรีสะเกษ อุบลราชธานี (6 จังหวัด)
- อุบลราชธานี (เปิดหน่วยฯ ตั้งแต่วันที่ 17 มิ.ย. – 4 ก.ย. 62)	53	47	81	141:40	157.10/-	บริเวณที่มีฝนตก ได้แก่ ยโสธร ร้อยเอ็ด ศรีสะเกษ สุรินทร์ อำนาจเจริญ อุบลราชธานี (6 จังหวัด)
- สุรินทร์ (เปิดหน่วยฯ ตั้งแต่วันที่ 22 มิ.ย. 62 เป็นต้นไป)	66	56	357	443:40	245.60/-	บริเวณที่มีฝนตก ได้แก่ นครราชสีมา บุรีรัมย์ ศรีสะเกษ สุรินทร์ ร้อยเอ็ด มหาสารคาม (6 จังหวัด)
ตะวันออก	153	140	846	1,141:05	570.80/-	8 จังหวัด
- จันทบุรี (เปิดหน่วยฯ ระหว่างวันที่ 1 มี.ค. – 31 พ.ค. 62)	74	70	428	584:55	286.90/-	บริเวณที่มีฝนตก ได้แก่ จันทบุรี ฉะเชิงเทรา สระแก้ว ชลบุรี ตราด ระยอง ปราจีนบุรี นครนายก (8 จังหวัด)
- สระแก้ว (เปิดหน่วยฯ ตั้งแต่วันที่ 1 มิ.ย. 62 เป็นต้นไป)	79	70	418	556:10	283.90/-	บริเวณที่มีฝนตก ได้แก่ จันทบุรี ฉะเชิงเทรา ชลบุรี นครนายก ปราจีนบุรี ระยอง สระแก้ว (7 จังหวัด)
ใต้	113	105	424	557:25	461.40/-	10 จังหวัด
- หัวหิน (เปิดหน่วยฯ ระหว่างวันที่ 1 มี.ค. – 21 มิ.ย. 62)	63	59	289	360:50	198.80/-	บริเวณที่มีฝนตก ได้แก่ ประจวบคีรีขันธ์ เพชรบุรี ราชบุรี (3 จังหวัด)
- สุราษฎร์ธานี (เปิดหน่วยฯ ระหว่างวันที่ 26 มี.ค. – 31 ก.ค. 62 และ 5 ก.ย. 62 เป็นต้นไป)	58	51	68	104:35	135.50/-	บริเวณที่มีฝนตก ได้แก่ นครศรีธรรมราช พังงา พัทลุง สงขลา สุราษฎร์ธานี ชุมพร (6 จังหวัด)
- สงขลา (เปิดหน่วยฯ ระหว่างวันที่ 1 มี.ค. – 30 มิ.ย. 62 และตั้งแต่ วันที่ 1 ส.ค. 62 เป็นต้นไป)	61	54	67	92:00	127.10/-	บริเวณที่มีฝนตก ได้แก่ นราธิวาส พัทลุง สงขลา นครศรีธรรมราช (4 จังหวัด)

