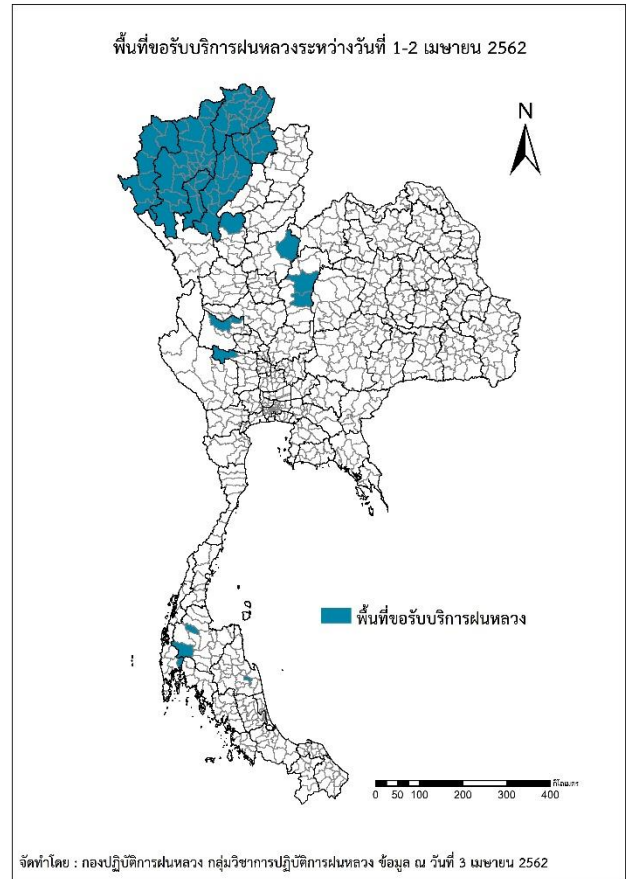
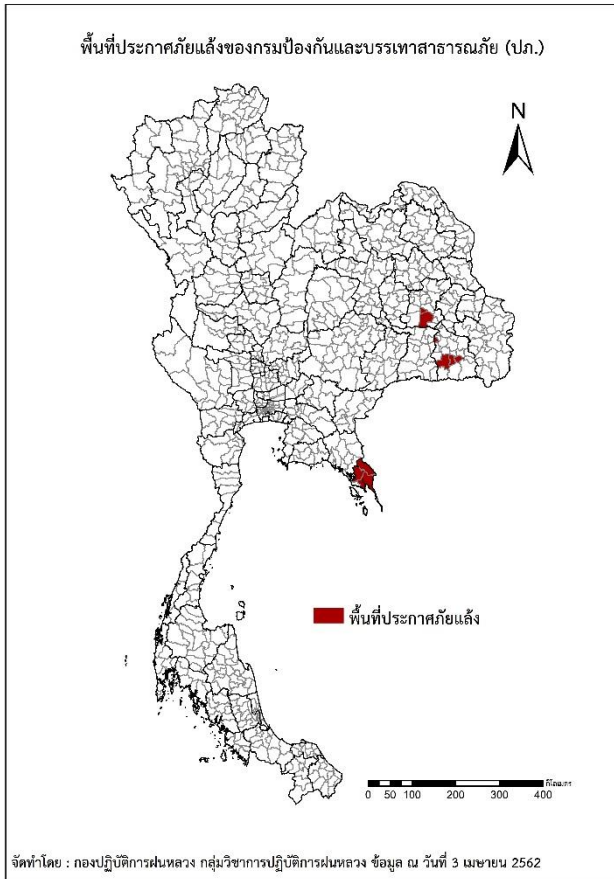




รายงานการปฏิบัติการฝนหลวง ประจำปี 2562
ประจำวันที่ 3 เมษายน 2562
และผลการปฏิบัติการฝนหลวงประจำวันที่ 2 เมษายน 2562
กลุ่มวิชาการปฏิบัติการฝนหลวง กองปฏิบัติการฝนหลวงกรมฝนหลวงและการบินเกษตร
royalrainmaking_academic@hotmail.com

๑ การคาดหมายพื้นที่ประสบภัยแล้ง

จังหวัดที่ได้รับผลกระทบภัยแล้งตามรายงานของกรมป้องกันและบรรเทาสาธารณภัย (ปภ.) ณ วันที่ 3 เมษายน 2562 (เวลา 06.00 น.) มีทั้งสิ้น 4 จังหวัด 10 อำเภอ 35 ตำบล 252 หมู่บ้าน



ภาค	รายชื่อจังหวัด (อำเภอ) ที่ประกาศภัยแล้ง	จำนวนจังหวัดที่ประกาศภัยแล้ง
เหนือ	-	-
กลาง	-	-
ตะวันออกเฉียงเหนือ	ร้อยเอ็ด(เมืองสรวง สุวรรณภูมิ), ศรีสะเกษ(เมืองจันทร์ ชุขันธ์ ไพรบึง ศรีรัตนะ)	2(6)
ตะวันออก	ตราด(เมืองตราด เขาสมิง บ่อไร่)	1(3)
ใต้	ชลบุรี(เกาะสีชัง)	1(1)
รวม จำนวนจังหวัด(อำเภอ) ที่ประกาศภัยแล้ง		4(10)

๐ พื้นที่ขอรับบริการฝนหลวง (วันที่ 2 เมษายน 2562)

ภาค	รายชื่อจังหวัด (อำเภอ) ที่มีผู้ขอรับบริการ	จำนวนผู้ขอรับบริการ (ราย)
เหนือ	น่าน(บ้านหลวง), พะเยา(จุน ดอกคำใต้ ปง ภูพานยาว ภูซาง เชียงคำ เชียงม่วน เมืองพะเยา แม่ใจ), พิชณุโลก(นครไทย), ลำปาง(งาว วังเหนือ สบปราบ ห้างฉัตร เกาะคา เกิน เมืองปาน เมืองลำปาง เสริมงาม แจ้ห่ม แม่ทะ แม่พริก แม่เกาะ), ลำพูน(ทุ่งหัวช้าง บ้านธิ บ้านโฮ้ง ป่าซาง ลี้ เมืองลำพูน เวียงหนองล่อง แม่ทา), สุโขทัย(ศรีสำริด), เชียงราย(ขุนตาล ดอยหลวง ป่าแดด พญาเม็งราย พาน เชียงของ เชียงแสน เทิง เมืองเชียงราย เวียงชัย เวียงป่าเป้า เวียงเชียงรุ้ง เวียงแก่น แม่จัน แม่ฟ้าหลวง แม่ลาว แม่สรวย แม่สาย), เชียงใหม่(จอมทอง ดอยสะเก็ด ดอยหล่อ ดอยเต่า ฝาง พร้าวกะเม็ง สันกำแพง สันทราย สันป่าตอง สารภี หางดง อมก๋อย เชียงดาว เมืองเชียงใหม่ เวียงแหง แม่ริม แม่วาง แม่ออน แม่อาข่า แม่แจ่ม แม่แตง ไชยปราการ ฮอด), เพชรบูรณ์(หนองไผ่ เมืองเพชรบูรณ์), แม่ฮ่องสอน(ขุนยวม ปางมะผ้า ปาย สบเมย เมืองแม่ฮ่องสอน แม่ลาน้อย แม่สะเรียง)	19
กลาง	สุพรรณบุรี(ด่านช้าง), อุทัยธานี(ลานสัก สว่างอารมณ์)	3
ตะวันออกเฉียงเหนือ	ไม่มีการขอรับบริการ	0
ตะวันออก	ไม่มีการขอรับบริการ	0
ใต้	นครศรีธรรมราช(เฉลิมพระเกียรติ), พังงา(ทับปุด), สุราษฎร์ธานี(พนม วิกาวดี)	4
รวม	15 จังหวัด (90 อำเภอ)	26

๑ สถานการณ์ฝุ่นละอองขนาดเล็กกว่า 2.5 ไมครอน (PM_{2.5}) เฉลี่ย 24 ชั่วโมง

จังหวัด	ชื่อสถานี	ค่า PM _{2.5}					คุณภาพอากาศ
		30 มี.ค.	31 มี.ค.	1 เม.ย.	2 เม.ย.	3 เม.ย.	
ภาคเหนือ							
จ.เชียงราย	ต.เวียง อ.เมือง	96	305	188	144	113	เกินค่ามาตรฐาน
	ต.เวียงพางคำ อ.แม่สาย	224	353	267	145	162	เกินค่ามาตรฐาน
จ.เชียงใหม่	ต.ช้างเผือก อ.เมือง	172	183	129	143	130	เกินค่ามาตรฐาน
	ต.ศรีภูมิ อ.เมือง	168	172	89	119	109	เกินค่ามาตรฐาน
	ต.สุเทพ อ.เมือง* (Mobile)	n/a	98	54	84	77	เกินค่ามาตรฐาน
	ต.ช่างเคิ่ง อ.แม่แจ่ม (Mobile)	89	93	67	84	111	เกินค่ามาตรฐาน
จ.ลำปาง	ต.พระบาท อ.เมือง	105	106	80	74	47	ไม่เกินค่ามาตรฐาน
	ต.สบป่าตอ อ.แม่เมาะ	68	74	53	43	29	ไม่เกินค่ามาตรฐาน
	ต.บ้านดง อ.แม่เมาะ	90	98	76	69	48	ไม่เกินค่ามาตรฐาน
	ต.แม่เมาะ อ.แม่เมาะ	88	87	72	54	52	เกินค่ามาตรฐาน
จ.ลำพูน	ต.ในเมือง อ.เมือง	119	137	78	132	104	เกินค่ามาตรฐาน
จ.แม่ฮ่องสอน	ต.จองคำ อ.เมือง	239	245	201	238	277	เกินค่ามาตรฐาน
จ.น่าน	ต.ในเวียง อ.เมือง	111	124	94	55	44	ไม่เกินค่ามาตรฐาน
	ต.ห้วยโก๋น อ.เฉลิมพระเกียรติ	149	203	156	122	99	เกินค่ามาตรฐาน
จ.แพร่	ต.นาจักร อ.เมือง	45	45	45	45	45	ไม่เกินค่ามาตรฐาน
จ.พะเยา	ต.เวียง อ.เมือง	109	243	123	87	57	เกินค่ามาตรฐาน
จ.ตาก	ต.แม่ปะ อ.แม่สอด	36	43	44	47	51	เกินค่ามาตรฐาน
ภาคกลาง							
สระบุรี	ต.หน้าพระลาน อ.เฉลิมพระเกียรติ	25	34	31	24	19	ไม่เกินค่ามาตรฐาน
	ต.ปากเพรียว อ.เมือง	31	30	27	25	42	ไม่เกินค่ามาตรฐาน
นครสวรรค์	ต.ปากน้ำโพ อ.เมือง	16	12	15	15	18	ไม่เกินค่ามาตรฐาน
กาญจนบุรี	ต.บ้านเหนือ อ.เมือง	36	36	33	25	25	ไม่เกินค่ามาตรฐาน
ภาคตะวันออกเฉียงเหนือ							
ขอนแก่น	ต.ในเมือง อ.เมือง	44	64	49	47	41	ไม่เกินค่ามาตรฐาน
เลย	ต.นาอาน อ.เมือง	49	55	47	37	39	ไม่เกินค่ามาตรฐาน

PM_{2.5} คือ ปริมาณฝุ่นละอองขนาดเล็กไม่เกิน 2.5 ไมครอน มาตรฐานค่าเฉลี่ย 24 ชั่วโมง ต้องไม่เกิน 50 ไมโครกรัมต่อลูกบาศก์เมตร

n/a คือ ไม่มีข้อมูล

ที่มา: กรมควบคุมมลพิษ

๑ สถานการณ์ปริมาณน้ำเก็บกักในอ่างเก็บน้ำที่สำคัญ

	ความจุของอ่างที่ รนก. ¹ (ล้าน ลบ.ม.)	ปริมาณน้ำในอ่างฯ (%)				ปริมาตรน้ำไหลลงอ่างฯ (ล้าน ลบ.ม.)	ปริมาตรน้ำระบาย (ล้าน ลบ.ม.)	ระดับน้ำ
		30 มี.ค.	31 มี.ค.	1 เม.ย.	2 เม.ย.	2 เม.ย.	2 เม.ย.	
ภาคเหนือ						12.66	41.70	
- ภูมิพล(ตาก)	13,462	53	53	52	52	7.32	15.00	-
- สิริกิติ์(อุดรดิตถ์)	9,510	57	57	56	56	4.43	17.03	-
- แม้งดง(เชียงใหม่)	265	73	73	72	71	0.00	1.86	-
- แม่กวงฯ(เชียงใหม่)	263	37	37	37	36	0.01	1.13	ต่ำกว่า 40%
- กิวลม(ลำปาง)	106	60	60	59	58	0.90	1.65	-
- กิวคอง(ลำปาง)	170	68	67	67	66	0.00	0.71	-
- แควน้อยฯ(พิษณุโลก)	939	39	39	38	38	0.00	4.32	ต่ำกว่า 40%
- แม่มอก(ลำปาง)	110	35	35	34	34	0.00	0.00	ต่ำกว่า 40%
ภาคตะวันออกเฉียงเหนือ						0.65	9.70	
- ห้วยหลวง(อุดรธานี)	135	28	28	28	28	0.00	0.49	ต่ำกว่า 30%
- น้ำอูน(สกลนคร)	520	48	47	47	47	0.00	0.00	ต่ำกว่า 50%
- น้ำพุง(สกลนคร)	166	52	52	51	51	0.00	0.59	-
- จุฬารัตน์(ชัยภูมิ)	164	48	48	48	48	0.11	0.32	ต่ำกว่า 50%
- อุบลรัตน์(ขอนแก่น)	2,431	26	26	26	26	0.00	1.20	ต่ำกว่า 30%
- ลำปาว(กาฬสินธุ์)	1,980	31	30	30	30	0.27	5.47	ต่ำกว่า 40%
- ลำตะคอง(นครราชสีมา)	314	61	61	61	61	0.00	0.35	-
- ลำพระเพลิง(นครราชสีมา)	110	32	32	32	32	0.01	0.13	ต่ำกว่า 40%
- มูลบน(นครราชสีมา)	141	38	38	38	38	0.03	0.17	ต่ำกว่า 40%
- ลำแฉะ(นครราชสีมา)	275	45	44	44	44	0.00	0.28	ต่ำกว่า 50%
- ลำน้ำรอง(บุรีรัมย์)	121	31	31	30	30	0.08	0.08	ต่ำกว่า 40%
- สิรินคร(อุบลราชธานี)	1,966	46	46	46	46	0.00	0.17	ต่ำกว่า 50%
- ลำปลายมาศ(นครราชสีมา)	98	40	39	38	38	0.00	0.30	ต่ำกว่า 40%
ภาคกลาง						3.60	41.68	
- ป่าสักฯ(ลพบุรี)	960	28	28	27	27	0.00	2.66	ต่ำกว่า 30%
- ทับเสลา(อุทัยธานี)	160	24	24	24	24	0.00	0.07	ต่ำกว่า 30%
- กระเสียว(สุพรรณบุรี)	240	18	18	18	18	0.00	0.04	ต่ำกว่า 20%
- ศรีนครินทร์(กาญจนบุรี)	17,745	84	84	84	84	3.59	17.51	-
- วชิราลงกรณ์(กาญจนบุรี)	8,860	66	66	65	65	0.00	21.40	-
ภาคตะวันออก						2.43	5.94	
- ขุนด่านฯ(นครนายก)	224	33	33	32	31	0.14	1.49	ต่ำกว่า 40%
- คลองสิียด(ฉะเชิงเทรา)	420	37	36	36	36	0.30	1.30	ต่ำกว่า 40%
- บางพระ(ชลบุรี)	117	50	50	50	50	0.33	0.24	-
- หองปลาไหล(ระยอง)	164	66	66	65	65	0.63	0.21	-
- ประแสร์(ระยอง)	295	54	54	54	54	0.51	0.64	-
- นฤปดินทรจินดา(ปราจีนบุรี)	295	53	52	52	51	0.05	1.39	-
- พระปรอง(สระแก้ว)	97	73	73	72	72	0.00	0.33	-
- ดอกกราย(ระยอง)	71	53	52	52	52	0.38	0.13	-
- คลองพระพุทธ(จันทบุรี)	70	61	59	59	59	0.00	0.06	-
- คลองหลวง รัชชโลทร(ชลบุรี)	98	42	42	41	41	0.00	0.11	ต่ำกว่า 50%
- ห้วยยาง(สระแก้ว)	60	8	8	8	8	0.10	0.02	ต่ำกว่า 10%
- ห้วยตะเคียน(สระแก้ว)	10	10	10	10	10	0.00	0.00	ต่ำกว่า 20%
ภาคใต้						6.97	18.83	
- แก่งกระเจาน(เพชรบุรี)	710	58	58	58	57	0.73	4.32	-
- ปรามบุรี(ประจวบคีรีขันธ์)	347	65	65	65	65	0.10	0.25	-
- รัชชประภา(สุราษฎร์ธานี)	5,639	74	74	73	73	3.35	10.24	-
- บางกลาง(ยะลา)	1,454	75	75	75	75	2.79	4.02	-

รณก. = ระดับน้ำเก็บกัก, ที่มา: กรมชลประทาน

การพยากรณ์อากาศและสภาพอากาศประจำวัน

๑ ลักษณะอากาศทั่วไปและการพยากรณ์อากาศ ประจำวันที่ 3 เมษายน 2562 (เวลา 06.00 น.)

ลักษณะอากาศทั่วไป

พยากรณ์อากาศ 24 ชั่วโมงข้างหน้า บริเวณประเทศไทยตอนบนมีอากาศร้อนโดยทั่วไป กับมีอากาศร้อนจัดเป็นบางพื้นที่ในบริเวณภาคเหนือ และยังคงมีพายุฤดูร้อนเกิดขึ้นบริเวณภาคเหนือตอนล่าง ภาคตะวันออกเฉียงเหนือ ภาคตะวันออก ภาคกลาง รวมทั้งกรุงเทพมหานครและปริมณฑล โดยมีลักษณะของพายุฝนฟ้าคะนอง ลมกระโชกแรง และลูกเห็บตกบางแห่ง รวมถึงฟ้าผ่า ขอให้ประชาชนในบริเวณดังกล่าวระวังอันตรายจากพายุฤดูร้อนที่จะเกิดขึ้น โดยหลีกเลี่ยงการอยู่ในที่โล่งแจ้ง ใต้ต้นไม้ใหญ่ สิ่งปลูกสร้าง และป้ายโฆษณาที่ไม่แข็งแรง รวมถึงอันตรายจากฟ้าผ่า เกษตรกรควรเตรียมการป้องกันและระวังความเสียหายที่จะเกิดต่อผลผลิตทางการเกษตรไว้ด้วย สำหรับภาคใต้มีฝนฟ้าคะนองและมีลมกระโชกแรงบางแห่ง ขอให้ประชาชนบริเวณภาคใต้ระวังอันตรายจากลมกระโชกแรงไว้ด้วย

ลักษณะสำคัญทางอุตุนิยมวิทยา หย่อมความกดอากาศต่ำเนื่องจากความร้อนปกคลุมบริเวณภาคเหนือ ลักษณะเช่นนี้ทำให้ประเทศไทยตอนบนมีอากาศร้อนโดยทั่วไปกับมีอากาศร้อนจัดบางพื้นที่ ในขณะที่บริเวณความกดอากาศสูงจากประเทศจีนที่ปกคลุมบริเวณประเทศเวียดนามและทะเลจีนใต้ ทำให้มีลมใต้และลมตะวันออกเฉียงใต้พัดเข้ามาปกคลุมประเทศไทยตอนบน ลักษณะเช่นนี้ทำให้บริเวณภาคเหนือตอนล่าง ภาคตะวันออกเฉียงเหนือ ภาคตะวันออก ภาคกลาง รวมทั้งกรุงเทพมหานครและปริมณฑล ยังคงมีพายุฤดูร้อนเกิดขึ้นบางพื้นที่ สำหรับภาคใต้ มีลมตะวันออกเฉียงใต้ปกคลุม ทำให้ภาคใต้ยังคงมีฝนฟ้าคะนองและมีลมกระโชกแรงบางแห่ง

การพยากรณ์อากาศรายภาค

ภาคเหนือ	อากาศร้อนถึงร้อนจัดในตอนกลางวัน โดยมีพายุฝนฟ้าคะนอง ร้อยละ 10 ของพื้นที่ กับมีลมกระโชกแรงและมีลูกเห็บตกบางแห่งส่วนมากบริเวณจังหวัดตาก กำแพงเพชร พิจิตร เพชรบูรณ์ พิษณุโลก อุตรดิตถ์ แพร่ และน่าน อุณหภูมิต่ำสุด 16-25 องศาเซลเซียส อุณหภูมิสูงสุด 37-40 องศาเซลเซียส ลมใต้ ความเร็ว 15-20 กม./ชม.
ภาคตะวันออกเฉียงเหนือ	อากาศร้อนในตอนกลางวัน โดยมีพายุฝนฟ้าคะนอง ร้อยละ 30 ของพื้นที่ กับมีลมกระโชกแรงบางแห่ง ส่วนมากบริเวณจังหวัดเลย หนองบัวลำภู ขอนแก่น มหาสารคาม สุรินทร์ บุรีรัมย์ นครราชสีมา และชัยภูมิ อุณหภูมิต่ำสุด 23-25 องศาเซลเซียส อุณหภูมิสูงสุด 34-36 องศาเซลเซียส ลมตะวันออกเฉียงใต้ ความเร็ว 10-30 กม./ชม.
ภาคกลาง	อากาศร้อนในตอนกลางวัน โดยมีพายุฝนฟ้าคะนอง ร้อยละ 40 ของพื้นที่ กับมีลมกระโชกแรงและมีลูกเห็บตกบางแห่ง ส่วนมากบริเวณจังหวัดนครปฐม สมุทรสงคราม ราชบุรี สุพรรณบุรี กาญจนบุรี อุทัยธานี ชัยนาท นครสวรรค์ ลพบุรี สระบุรี สิงห์บุรี อ่างทอง และพระนครศรีอยุธยา อุณหภูมิต่ำสุด 24-26 องศาเซลเซียส อุณหภูมิสูงสุด 36-38 องศาเซลเซียส ลมใต้ ความเร็ว 10-20 กม./ชม.
ภาคตะวันออก	อากาศร้อนในตอนกลางวัน โดยมีพายุฝนฟ้าคะนอง ร้อยละ 60 ของพื้นที่ กับมีลมกระโชกแรงบางแห่ง ส่วนมากบริเวณจังหวัดชลบุรี ระยอง จันทบุรี ตราด ฉะเชิงเทรา นครนายก ปราจีนบุรี และสระแก้ว อุณหภูมิต่ำสุด 23-25 องศาเซลเซียส อุณหภูมิสูงสุด 33-36 องศาเซลเซียส ลมตะวันออกเฉียงใต้ ความเร็ว 10-30 กม./ชม. ทะเลมีคลื่นต่ำกว่า 1 เมตร บริเวณที่มีฝนฟ้าคะนองคลื่นสูงประมาณ 1 เมตร
ภาคใต้ฝั่งตะวันออก	มีเมฆเป็นส่วนมาก กับมีฝนฟ้าคะนอง ร้อยละ 40 ของพื้นที่ กับมีลมกระโชกแรง ส่วนมากบริเวณจังหวัดชุมพร สุราษฎร์ธานี นครศรีธรรมราช พัทลุง สงขลา ปัตตานี ยะลา และนราธิวาส อุณหภูมิต่ำสุด 23-25 องศาเซลเซียส อุณหภูมิสูงสุด 33-36 องศาเซลเซียส ลมตะวันออกเฉียงใต้ ความเร็ว 15-30 กม./ชม. ทะเลมีคลื่นสูงประมาณ 1 เมตร บริเวณที่มีฝนฟ้าคะนองคลื่นสูง 1-2 เมตร
ภาคใต้ฝั่งตะวันตก	มีเมฆเป็นส่วนมาก กับมีฝนฟ้าคะนอง ร้อยละ 60 ของพื้นที่ ส่วนมากบริเวณจังหวัดระนอง พังงา ภูเก็ต กระบี่ ตรัง และสตูล อุณหภูมิต่ำสุด 23-26 องศาเซลเซียส อุณหภูมิสูงสุด 33-35 องศาเซลเซียส ลมตะวันออกเฉียงใต้ ความเร็ว 10-30 กม./ชม. ทะเลมีคลื่นต่ำกว่า 1 เมตร ห่างฝั่งคลื่นสูงประมาณ 1 เมตร
กรุงเทพมหานครและปริมณฑล	อากาศร้อนในตอนกลางวัน โดยมีฝนฟ้าคะนอง ร้อยละ 20 ของพื้นที่ กับมีลมกระโชกแรง อุณหภูมิต่ำสุด 25-26 องศาเซลเซียส อุณหภูมิสูงสุด 34-37 องศาเซลเซียส ลมใต้ ความเร็ว 10-20 กม./ชม.

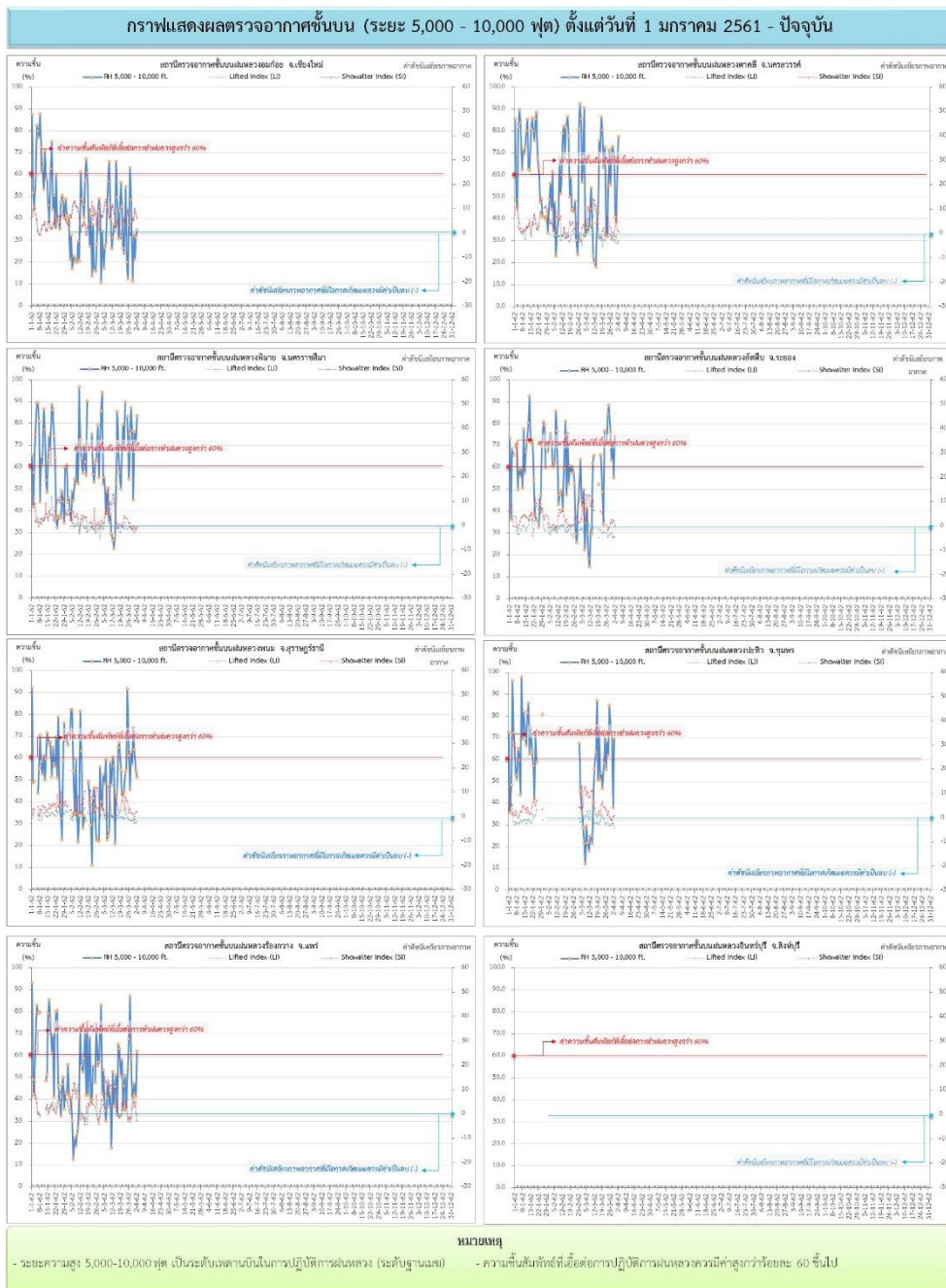
ที่มา: กรมอุตุนิยมวิทยา

๑ ข้อมูลความชื้นจากการตรวจอากาศชั้นบน (Sounding) ระยะความสูง 5,000 - 10,000 ฟุต

ภาค	สถานีตรวจอากาศ	ความชื้นสัมพัทธ์ (%)					ความไม่เสถียรภาพของมวลอากาศ (LI)
		30 มี.ค.	31 มี.ค.	1 เม.ย.	2 เม.ย.	3 เม.ย.	
ภาคเหนือ	สถานีเรดาร์ฝนหลวงอมก๋อย	33	22	32	35	31	3.8
	สถานีตรวจอากาศเคลื่อนที่ร่องกวาง	43	48	42	62	92	-2.1
ภาคกลาง	สถานีเรดาร์ฝนหลวงตาคี	41	39	66	78	73	-2.5
ภาคตะวันออกเฉียงเหนือ	สถานีเรดาร์ฝนหลวงพิมาย	46	77	71	84	83	-2.2
	สถานีตรวจอากาศเคลื่อนที่บ้านผือ	47	74	70	80	70	-1.9
ภาคตะวันออก	สถานีเรดาร์ฝนหลวงสัตหีบ	64	72	56	75	83	-3.1
ภาคใต้	สถานีเรดาร์ฝนหลวงพนม	74	65	55	52	58	-1.2
	สถานีตรวจอากาศเคลื่อนที่ปะทิว	73	72	38	70	78	-4.2

หมายเหตุ : LI (Lifted Index) คือ ดัชนีที่ใช้บอกความไม่เสถียรภาพของมวลอากาศ ในระดับ 50 มิลลิบาร์ ควรมีค่าต่ำกว่า -2 ซึ่งจะมีโอกาสเกิดเมฆในแนวตั้งและพัฒนาตัวเป็นกลุ่มฝนได้

๑ กราฟแสดงแนวโน้มความชื้นอากาศชั้นบนและดัชนีเสถียรภาพอากาศ (ระหว่างวันที่ 1 มกราคม - 3 เมษายน 2562)



การปฏิบัติการฝนหลวงประจำวัน

๑ สรุปผลปฏิบัติการฝนหลวงประจำวันที่ 2 เมษายน 2562

ภาค/หน่วยฯ	หน่วยปฏิบัติการฯ (หน่วย)	เครื่องบิน ผล./ทอ. (ลำ)	จำนวนเที่ยวบิน (เที่ยว)	จำนวนชั่วโมงบิน (ชั่วโมง)	ปริมาณการใช้สารฝนหลวง (ตัน/นัด)	จังหวัดที่มีการรายงานฝนตก (จำนวนจังหวัด/อ่างเก็บน้ำเป้าหมาย)
เหนือ	2	6/-	4	9:50	2.00/-	-/-
- เชียงใหม่	1	2/-	0	0:00	0.00/-	ไม่ปฏิบัติการฝนหลวง เนื่องจากความชื้นสัมพัทธ์ที่ระดับปฏิบัติการน้อยกว่า 60 % ประกอบกับอากาศมีลักษณะทรงตัว ส่งผลให้ไม่มีเมฆก่อตัวในพื้นที่เป้าหมาย
- พิษณุโลก	1	4/-	4	9:50	2.00/-	ไม่มีฝนตกจากการปฏิบัติการฝนหลวง
กลาง	2	6/-	15	19:10	10.50/-	5/1
- กาญจนบุรี	1	3/-	6	7:10	4.20/-	มีฝนตกเล็กน้อย บริเวณพื้นที่การเกษตร จ.กาญจนบุรี(หนองปรือ) จ.สุพรรณบุรี(ด่านช้าง) จ.อุทัยธานี(บ้านไร่) และพื้นที่ลุ่มรับน้ำอ่างเก็บน้ำกระเสียว
- ลพบุรี	1	3/-	9	12:00	6.30/-	มีฝนตกเล็กน้อย บริเวณพื้นที่การเกษตร จ.ลพบุรี (บ้านหมี่ หนองม่วง สระโบสถ์) จ.นครสวรรค์(ตาคีตา) จ.อุทัยธานี(ลานสัก สว่างอารมณ์)
ตะวันออกเฉียงเหนือ	2	3/4	8	13:00	8.00/4	2/1
- นครราชสีมา	1	2/-	7	11:10	6.00/4	มีฝนตกเล็กน้อยถึงปานกลาง บริเวณพื้นที่ จ.บุรีรัมย์ (กระสัง) จ.สุรินทร์ (เมือง สุรินทร์ เขวาสินรินทร์)
- อุตรดิตถ์	1	1/4	1	1:50	2.00/-	มีฝนตกเล็กน้อย บริเวณลุ่มรับน้ำเขื่อนอุบลรัตน์ จ.ขอนแก่น (ภูเวียง สีชมพู หนองนาคำ)
ตะวันออก	1	3/-	6	8:00	4.20/-	1/-
- จันทบุรี	1	3/-	6	8:00	4.20/-	มีฝนตกเล็กน้อยถึงปานกลาง บริเวณพื้นที่ จ.ระยอง (เขาชะเมา วังจันทร์ ปลวกแดง บ้านค่าย)
ใต้	3	3/2	6	8:35	6.80/-	4/1
- หัวหิน	1	3/-	4	5:20	2.80/-	มีฝนตกเล็กน้อย บางบริเวณพื้นที่ จ.ประจวบคีรีขันธ์ (หัวหิน ปราณบุรี สามร้อยยอด)
- สุราษฎร์ธานี	1	-/1	1	1:15	2.00/-	มีฝนตกเล็กน้อย พื้นที่การเกษตร จ.กระบี่(เมืองกระบี่ เขาพนม) จ.พังงา(เมืองพังงา)
- สงขลา	1	-/1	1	2:00	2.00/-	มีฝนตกเล็กน้อย ในบริเวณพื้นที่รับน้ำป่าพรูโต๊ะแดง จ.นราธิวาส
รวม	10	21/6	39	58:35	31.50/-	11/7

๑ สรุปผลรวมปฏิบัติการตั้งแต่เริ่มตั้งหน่วยปฏิบัติการฝนหลวง (1 มีนาคม - 2 เมษายน 2562)

ตั้งแต่เริ่มตั้งหน่วยปฏิบัติการฝนหลวง เมื่อวันที่ 1 มีนาคม - 2 เมษายน 2562 มีการขึ้นปฏิบัติการฝนหลวง จำนวน 27 วัน มีวันฝนตกจากการปฏิบัติการฝนหลวงคิดเป็นร้อยละ 84.00 ขึ้นปฏิบัติงานจำนวน 466 เที่ยวบิน (694:25 ชั่วโมงบิน) ปริมาณการใช้น้ำฝนหลวง 371.80 ตัน พลุซิลเวอร์ไอโอไดด์สำหรับภารกิจปฏิบัติการฝนหลวง จำนวน 688 นัด พลุแคลเซียมคลอไรด์สำหรับภารกิจปฏิบัติการฝนหลวง จำนวน 4 นัด จังหวัดที่มีรายงานฝนตกรวม 42 จังหวัด

ภาค - ศูนย์/หน่วยปฏิบัติการ	ขึ้นบิน (วัน)	ฝนตก (วัน)	จำนวน เที่ยวบิน (เที่ยว)	จำนวน ชั่วโมงบิน (ชั่วโมง)	ปริมาณ สารฝนหลวง (ตัน/AgI, CaCl ₂ นัด (ทำฝน)/AgI นัด (ยับยั้งลูกเห็บ))	จังหวัดที่มีรายงานฝนตก (ทั้งการสังเกตด้วยสายตา/การตรวจวัดด้วย เรดาร์ และเครื่องวัดน้ำฝนอัตโนมัติ)
เหนือ	12	10	53	121:15	28.50/483	11 จังหวัด
- เชียงใหม่ (เปิดหน่วยฯ ตั้งแต่วันที่ 1 มี.ค. 62 เป็นต้นไป)	6	2	17	32:50	13.50/-	บริเวณที่มีฝนตก ได้แก่ เชียงใหม่ น่าน (2 จังหวัด)
- พิษณุโลก (เปิดหน่วยฯ ตั้งแต่วันที่ 1 มี.ค. 62 เป็นต้นไป)	12	10	36	88:25	15.00/483	บริเวณที่มีฝนตก ได้แก่ กำแพงเพชร ตาก น่าน พิษณุโลก เพชรบูรณ์ อุตรดิตถ์ นครสวรรค์ ลพบุรี เลย สกลนคร (10 จังหวัด)
กลาง	17	14	144	192:20	107.30/-	7 จังหวัด
- นครสวรรค์ (เปิดหน่วยฯ ตั้งแต่วันที่ 1-31 มี.ค. 62)	14	12	67	103:20	53.80/-	บริเวณที่มีฝนตก ได้แก่ ชัยนาท นครสวรรค์ ลพบุรี สระบุรี อุทัยธานี (5 จังหวัด)
- กาญจนบุรี (เปิดหน่วยฯ ตั้งแต่วันที่ 1 มี.ค. 62 เป็นต้นไป)	12	9	65	72:00	45.10/-	บริเวณที่มีฝนตก ได้แก่ กาญจนบุรี สุพรรณบุรี อุทัยธานี (3 จังหวัด)
- ลพบุรี (เปิดหน่วยฯ ตั้งแต่วันที่ 1 เม.ย. 62 เป็นต้นไป)	2	2	12	17:00	8.40/-	บริเวณที่มีฝนตก ได้แก่ นครสวรรค์ ลพบุรี (2 จังหวัด)
ตะวันออกเฉียงเหนือ	19	18	84	130:30	93.90/209	14 จังหวัด
- นครราชสีมา (เปิดหน่วยฯ ระหว่างวันที่ 1 เม.ย. 62 เป็นต้นไป)	2	2	9	13:10	8.00/4	บริเวณที่มีฝนตก ได้แก่ นครราชสีมา บุรีรัมย์ สุรินทร์ (3 จังหวัด)
- อุดรธานี (เปิดหน่วยฯ ตั้งแต่วันที่ 1 มี.ค. 62 เป็นต้นไป)	15	14	36	55:20	47.40/205	บริเวณที่มีฝนตก ได้แก่ ขอนแก่น เลย ชัยภูมิ หนองบัวลำภู สกลนคร อุดรธานี นครพนม (7 จังหวัด)
- ขอนแก่น (เปิดหน่วยฯ ระหว่างวันที่ 1-6 มี.ค. 62)	2	1	4	5:20	4.00/-	บริเวณที่มีฝนตก ได้แก่ ร้อยเอ็ด (1 จังหวัด)
- บุรีรัมย์ (เปิดหน่วยฯ ตั้งแต่วันที่ 7-31 มี.ค. 62)	12	10	35	56:40	34.50/-	บริเวณที่มีฝนตก ได้แก่ นครราชสีมา บุรีรัมย์ ยโสธร ร้อยเอ็ด ศรีสะเกษ อุบลราชธานี (6 จังหวัด)

ภาค - ศูนย์/หน่วยปฏิบัติการฯ	ชั้นบิน (วัน)	ฝนตก (วัน)	จำนวน เที่ยวบิน (เที่ยว)	จำนวน ชั่วโมงบิน (ชั่วโมง)	ปริมาณ สารฝนหลวง (ตัน/Agl, CaCl ₂ น้ด (ทำฝน)/Agl น้ด (ย้บย้งล้กเห้บ))	จังหวัดที่มีรายงานฝนตก (ทั้งการสังเกตด้วยสายตา/การตรวจวัดด้วย เรดาร์ และเครื่องวัดน้ำฝนอัตโนมัติ)
ตะวันออก	22	20	110	153:45	74.90/-	5 จังหวัด
- จันทบุรี (เปิดหน่วยฯ ตั้งแต่วันที่ 1 มี.ค. 62 เป็นต้นไป)	22	20	110	153:45	74.90/-	บริเวณที่มีฝนตก ได้แก่ จันทบุรี สระแก้ว ฉะเชิงเทรา ตราด ระยอง (5 จังหวัด)
ใต้	14	13	75	96:35	67.20/-	10 จังหวัด
- หัวหิน (เปิดหน่วยฯ ตั้งแต่วันที่ 1 มี.ค. 62 เป็นต้นไป)	13	11	61	76:50	39.20/-	บริเวณที่มีฝนตก ได้แก่ ประจวบคีรีขันธ์ เพชรบุรี ราชบุรี (3 จังหวัด)
- สุราษฎร์ธานี (เปิดหน่วยฯ ตั้งแต่วันที่ 26 มี.ค. 62 เป็นต้นไป)	6	6	7	8:35	14.00/-	บริเวณที่มีฝนตก ได้แก่ กระบี่ นครศรีธรรมราช พังงา สุราษฎร์ธานี (4 จังหวัด)
- สงขลา (เปิดหน่วยฯ ตั้งแต่วันที่ 1 มี.ค. 62 เป็นต้นไป)	7	6	7	11:10	14.00/-	บริเวณที่มีฝนตก ได้แก่ นราธิวาส พัทลุง สงขลา (3 จังหวัด)

กลุ่มวิชาการปฏิบัติการฝนหลวง กองปฏิบัติการฝนหลวง กรมฝนหลวงและการบินเกษตร