



# รายงานการปฏิบัติการฝนหลวง ประจำปี 2564

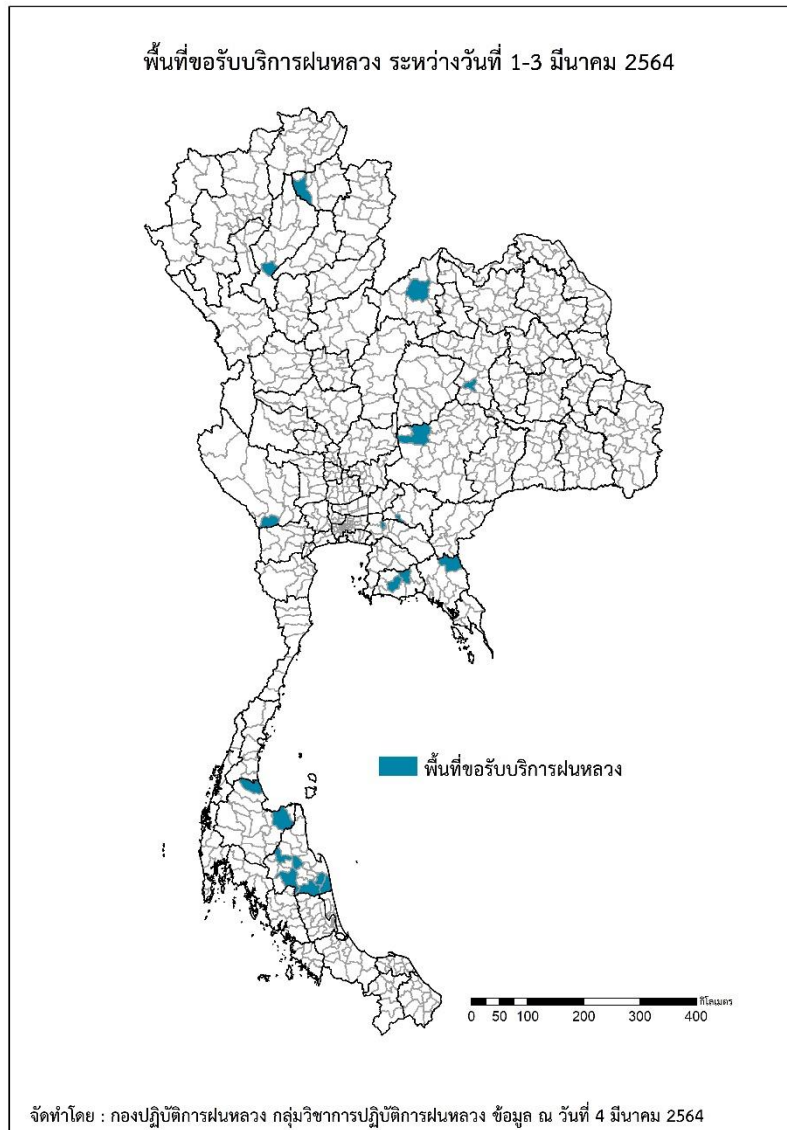
ประจำวันที่ 4 มีนาคม 2564

## และผลการปฏิบัติการฝนหลวงประจำวันที่ 3 มีนาคม 2564

กลุ่มวิชาการปฏิบัติการฝนหลวง กองปฏิบัติการฝนหลวง กรมฝนหลวงและการบินเกษตร  
royalrainmaking\_academic@hotmail.com

### ๑ พื้นที่ขอรับบริการฝนหลวง (ระหว่างวันที่ 1 - 3 มีนาคม 2564)

ภาค	รายชื่อจังหวัด (อำเภอ) ที่มีผู้ขอรับบริการฝนหลวง	จำนวนผู้ขอรับบริการ (ราย)
เหนือ	พะเยา(เมืองพะเยา), ลำปาง(สบปราบ)	2
กลาง	กาญจนบุรี(ด่านมะขามเตี้ย)	1
ตะวันออกเฉียงเหนือ	ขอนแก่น(ชนบท), เลย(เมืองเลย), นครราชสีมา(ด่านขุนทด)	3
ตะวันออก	ระยอง(บ้านค่าย วังจันทร์ สอยดาว), ฉะเชิงเทรา(คลองเขื่อน), ปราจีนบุรี(ศรีมโหสถ)	5
ใต้	นครศรีธรรมราช(ฉวาง ลานสกาทุ่งสง ชะอวด หัวไทร เขียวใหญ่), สุราษฎร์ธานี (กาญจนดิษฐ์ ท่าชนะ)	8
รวม	11 จังหวัด (19 อำเภอ)	19



๑ สถานการณ์ฝุ่นละอองขนาดเล็กกว่า 2.5 ไมครอน (PM<sub>2.5</sub>) เฉลี่ย 24 ชั่วโมง

จังหวัด	พื้นที่	ค่า PM <sub>2.5</sub>					ระดับคุณภาพ
		28 ก.พ.	1 มี.ค.	2 มี.ค.	3 มี.ค.	4 มี.ค.	
ภาคเหนือ							
เชียงใหม่	ต.เวียง อ.เมือง	51	58	64	65	77	เริ่มมีผลกระทบต่อสุขภาพ
	ต.เวียงพางคำ อ.แม่สาย	74	92	103	103	113	มีผลกระทบต่อสุขภาพ
เชียงใหม่	ต.ช้างเผือก อ.เมือง	75	78	60	85	97	มีผลกระทบต่อสุขภาพ
	ต.ศรีภูมิ อ.เมือง	71	79	62	81	94	มีผลกระทบต่อสุขภาพ
	ต.สุเทพ อ.เมือง	59	63	41	96	67	เริ่มมีผลกระทบต่อสุขภาพ
	รพ.เทพรัตน์ฯ อ.แม่แจ่ม	70	81	63	97	74	เริ่มมีผลกระทบต่อสุขภาพ
ลำปาง	ต.พระบาท อ.เมือง	116	125	122	122	83	เริ่มมีผลกระทบต่อสุขภาพ
	ต.สบป่าตอ อ.แม่เมาะ	112	82	57	60	33	คุณภาพอากาศดี
	ต.บ้านดง อ.แม่เมาะ	137	149	115	108	70	เริ่มมีผลกระทบต่อสุขภาพ
	ต.แม่เมาะ อ.แม่เมาะ	100	106	73	84	54	เริ่มมีผลกระทบต่อสุขภาพ
ลำพูน	ต.บ้านกลาง อ.เมือง	66	70	69	76	76	เริ่มมีผลกระทบต่อสุขภาพ
แม่ฮ่องสอน	ต.จองคำ อ.เมือง	79	92	81	118	162	มีผลกระทบต่อสุขภาพ
น่าน	ต.โนนเวียง อ.เมือง	61	70	82	73	43	คุณภาพอากาศปานกลาง
	ต.ห้วยโก๋น อ.เฉลิมพระเกียรติ	46	56	69	56	43	คุณภาพอากาศปานกลาง
แพร่	ต.นาจักร อ.เมือง	97	81	97	98	54	เริ่มมีผลกระทบต่อสุขภาพ
พะเยา	ต.บ้านต๋อม อ.เมือง	57	82	69	88	73	เริ่มมีผลกระทบต่อสุขภาพ
ตาก	ต.แม่ปะ อ.แม่สอด	114	124	132	127	88	เริ่มมีผลกระทบต่อสุขภาพ

PM<sub>2.5</sub> คือ ปริมาณฝุ่นละอองขนาดเล็กไม่เกิน 2.5 ไมครอน มาตรฐานค่าเฉลี่ย 24 ชั่วโมง ต้องไม่เกิน 50 ไมโครกรัมต่อลูกบาศก์เมตร

n/a คือ ไม่มีข้อมูล

ที่มา: กรมควบคุมมลพิษ

๑ สถานการณ์ปริมาณน้ำเก็บกักในอ่างเก็บน้ำที่สำคัญ

	ความจุของอ่างที่ รนก. <sup>1</sup> (ล้าน ลบ.ม.)	ปริมาณน้ำในอ่างฯ (%)				ปริมาณน้ำไหลลงอ่างฯ (ล้าน ลบ.ม.)	ปริมาณน้ำระบาย (ล้าน ลบ.ม.)	ระดับน้ำ
		28 ก.พ.	1 มี.ค.	2 มี.ค.	3 มี.ค.	3 มี.ค.	3 มี.ค.	
<b>ภาคเหนือ</b>						<b>4.65</b>	<b>26.11</b>	
- ภูมิพล(ตาก)	13,462	37	37	37	37	0.00	6.50	ต่ำกว่า 40%
- สิริกิติ์(อุตรดิตถ์)	9,510	48	47	47	47	3.77	17.00	ต่ำกว่า 50%
- แม่จัน(เชียงใหม่)	265	46	46	46	46	0.00	0.28	ต่ำกว่า 50%
- แม่กวาง(เชียงใหม่)	263	29	29	29	29	0.13	0.82	ต่ำกว่า 30%
- กิวลม(ลำปาง)	106	57	57	57	57	0.23	0.12	-
- กิวคอง(ลำปาง)	170	39	39	39	39	0.05	0.25	ต่ำกว่า 40%
- แควน้อยฯ(พิษณุโลก)	939	37	37	37	36	0.47	1.12	ต่ำกว่า 40%
- แม่มอก(ลำปาง)	110	36	36	36	36	0.00	0.02	ต่ำกว่า 40%
<b>ภาคตะวันออกเฉียงเหนือ</b>						<b>2.14</b>	<b>18.09</b>	
- ห้วยหลวง(อุดรธานี)	135	34	34	34	33	0.00	0.11	ต่ำกว่า 40%
- น้ำอูน(สกลนคร)	520	38	38	38	38	0.00	0.25	ต่ำกว่า 40%
- น้ำพุง(สกลนคร)	166	50	49	49	49	0.00	0.10	ต่ำกว่า 50%
- จุฬารักษ์(ชัยภูมิ)	164	60	59	58	56	0.00	2.59	-
- อุบลรัตน์(ขอนแก่น)	2,431	49	49	49	49	1.53	5.11	ต่ำกว่า 50%
- ลำปาว(กาฬสินธุ์)	1,980	35	35	35	34	0.00	3.93	ต่ำกว่า 40%
- ลำตะคอง(นครราชสีมา)	314	94	94	93	93	0.00	0.69	-
- ลำพระเพลิง(นครราชสีมา)	110	82	81	80	80	0.13	1.04	-
- มูลบน(นครราชสีมา)	141	88	88	88	87	0.18	0.40	-
- ลำแฉะ(นครราชสีมา)	275	74	74	73	73	0.00	1.24	-
- ลำน้ำรอง(บุรีรัมย์)	121	74	74	74	74	0.02	0.14	-
- สิรินคร(อุบลราชธานี)	1,966	73	73	72	72	0.00	2.10	-
- ลำปลายมาศ(นครราชสีมา)	98	84	84	84	83	0.28	0.39	-
<b>ภาคกลาง</b>						<b>0.97</b>	<b>28.25</b>	
- ป่าสักฯ(ลพบุรี)	960	40	40	39	39	0.00	3.89	ต่ำกว่า 40%
- ทับเสลา(อุทัยธานี)	160	36	36	36	36	0.00	0.00	ต่ำกว่า 40%
- กระเสียว(สุพรรณบุรี)	240	56	55	55	54	0.00	1.70	-
- ศรีนครินทร์(กาญจนบุรี)	17,745	70	70	70	70	0.97	14.00	-
- วชิราลงกรณ์(กาญจนบุรี)	8,860	47	47	47	47	0.00	8.66	ต่ำกว่า 50%
<b>ภาคตะวันออก</b>						<b>1.23</b>	<b>3.64</b>	
- ชุนด่านฯ(นครนายก)	224	44	43	43	43	0.00	0.23	ต่ำกว่า 50%
- คลองสิียด(ฉะเชิงเทรา)	420	19	18	18	18	0.05	0.38	ต่ำกว่า 20%
- บางพระ(ชลบุรี)	117	52	51	51	51	0.06	0.29	-
- หนองปลาไหล(ระยอง)	164	78	77	77	77	0.12	0.00	-
- ประแสร์(ระยอง)	295	68	67	67	67	0.00	0.35	-
- นฤปดินทรจินดา(ปราจีนบุรี)	295	52	52	52	52	0.05	0.17	-
- พระปรัง(สระแก้ว)	97	67	67	66	66	0.00	0.42	-
- ดอกกราย(ระยอง)	71	70	70	69	69	0.15	0.00	-
- คลองพระพุทธ(จันทบุรี)	70	86	86	86	86	0.00	0.56	-
- คลองหลวง รัชชโลทร(ชลบุรี)	98	34	32	32	31	0.79	0.83	ต่ำกว่า 40%
- ห้วยยาง(สระแก้ว)	60	32	31	31	31	0.00	0.36	ต่ำกว่า 40%
- ห้วยตะเคียน(สระแก้ว)	10	63	62	62	62	0.01	0.05	-
<b>ภาคใต้</b>						<b>5.87</b>	<b>15.86</b>	
- แก่งกระเจา(เพชรบุรี)	710	59	59	59	58	0.58	2.85	-
- ปรามบุรี(ประจวบคีรีขันธ์)	347	78	78	78	77	0.00	1.00	-
- รัชชประภา(สุราษฎร์ธานี)	5,639	64	64	64	64	2.09	7.02	-
- บางยาง(ยะลา)	1,454	84	84	84	84	3.20	4.99	-

<sup>1</sup>รณก. = ระดับน้ำเก็บกัก, ที่มา: กรมชลประทาน

การพยากรณ์อากาศและสภาพอากาศประจำวัน

๑ ลักษณะอากาศทั่วไปและการพยากรณ์อากาศ ประจำวันที่ 4 มีนาคม 2564 (เวลา 06.00 น.)

**ลักษณะอากาศทั่วไป**

**ลักษณะอากาศทั่วไป** พยากรณ์อากาศ 24 ชั่วโมงข้างหน้า บริเวณความกดอากาศสูงหรือมวลอากาศเย็นที่ปกคลุมภาคตะวันออกเฉียงเหนือตอนบนและทะเลจีนใต้มีกำลังอ่อนลง ในขณะที่มีลมใต้และลมตะวันออกเฉียงใต้พัดนำความชื้นจากอ่าวไทยและทะเลจีนใต้ยังคงปกคลุมประเทศไทยตอนบน ลักษณะเช่นนี้ทำให้บริเวณภาคเหนือ ภาคตะวันออกเฉียงเหนือตอนบน และภาคกลางยังคงมีฝนฟ้าคะนองบางแห่ง จึงขอให้ประชาชนในบริเวณดังกล่าว ระมัดระวังอันตรายจากฝนฟ้าคะนองที่อาจจะเกิดขึ้นไว้ด้วย สำหรับลมตะวันออกเฉียงใต้ยังคงพัดปกคลุมภาคใต้และอ่าวไทย

<b>ภาคเหนือ</b>	อากาศร้อนกับมีฟ้าหลัวในตอนกลางวัน โดยมีฝนฟ้าคะนองร้อยละ 10 ของพื้นที่ ส่วนมากบริเวณจังหวัดน่าน อุตรดิตถ์ พิษณุโลก และเพชรบูรณ์ อุณหภูมิต่ำสุด 16-25 องศาเซลเซียส อุณหภูมิสูงสุด 32-36 องศาเซลเซียส ลมตะวันออกเฉียงใต้ ความเร็ว 10-20 กม./ชม.
<b>ภาคกลาง</b>	มีฝนฟ้าคะนองร้อยละ 10 ของพื้นที่ ส่วนมากบริเวณจังหวัดชัยนาท กาญจนบุรี และสุพรรณบุรี อุณหภูมิต่ำสุด 22-25 องศาเซลเซียส อุณหภูมิสูงสุด 33-34 องศาเซลเซียส ลมใต้ ความเร็ว 10-20 กม./ชม.
<b>ภาคต.อ.เฉียงเหนือ</b>	มีฝนฟ้าคะนองร้อยละ 20 ของพื้นที่ ส่วนมากบริเวณจังหวัดเลย หนองคาย อุดรธานี สกลนคร และบึงกาฬ อุณหภูมิต่ำสุด 21-25 องศาเซลเซียส อุณหภูมิสูงสุด 30-35 องศาเซลเซียส ลมตะวันออกเฉียงใต้ ความเร็ว 10-20 กม./ชม.
<b>ภาคตะวันออก</b>	มีฝนฟ้าคะนองร้อยละ 10 ของพื้นที่ ส่วนมากบริเวณจังหวัดชลบุรี ระยอง จันทบุรี และตราด อุณหภูมิต่ำสุด 24-25 องศาเซลเซียส อุณหภูมิสูงสุด 31-35 องศาเซลเซียส ลมตะวันออกเฉียงใต้ ความเร็ว 15-30 กม./ชม. ทะเลมีคลื่นสูงประมาณ 1 เมตร บริเวณที่มีฝนฟ้าคะนองมีคลื่นสูง 1-2 เมตร
<b>ภาคใต้ฝั่งตะวันออก</b>	มีฝนฟ้าคะนองร้อยละ 10 ของพื้นที่ ส่วนมากบริเวณจังหวัดนครศรีธรรมราช สงขลา และปัตตานี อุณหภูมิต่ำสุด 22-24 องศาเซลเซียส อุณหภูมิสูงสุด 31-34 องศาเซลเซียส ลมตะวันออก ความเร็ว 15-35 กม./ชม. ทะเลมีคลื่นสูง 1-2 เมตร บริเวณที่มีฝนฟ้าคะนองมีคลื่นสูงประมาณ 2 เมตร
<b>ภาคใต้ฝั่งตะวันตก</b>	มีฝนฟ้าคะนองร้อยละ 10 ของพื้นที่ ส่วนมากบริเวณจังหวัดตรัง และสตูล อุณหภูมิต่ำสุด 21-26 องศาเซลเซียส อุณหภูมิสูงสุด 33-36 องศาเซลเซียส ลมตะวันออก ความเร็ว 15-30 กม./ชม. ทะเลมีคลื่นสูงประมาณ 1 เมตร ห่างฝั่งคลื่นสูงมากกว่า 1 เมตร
<b>กรุงเทพมหานคร และปริมณฑล</b>	มีฝนร้อยละ 10 ของพื้นที่ อุณหภูมิต่ำสุด 24-25 องศาเซลเซียส อุณหภูมิสูงสุด 32-34 องศาเซลเซียส ลมใต้ ความเร็ว 10-20 กม./ชม.

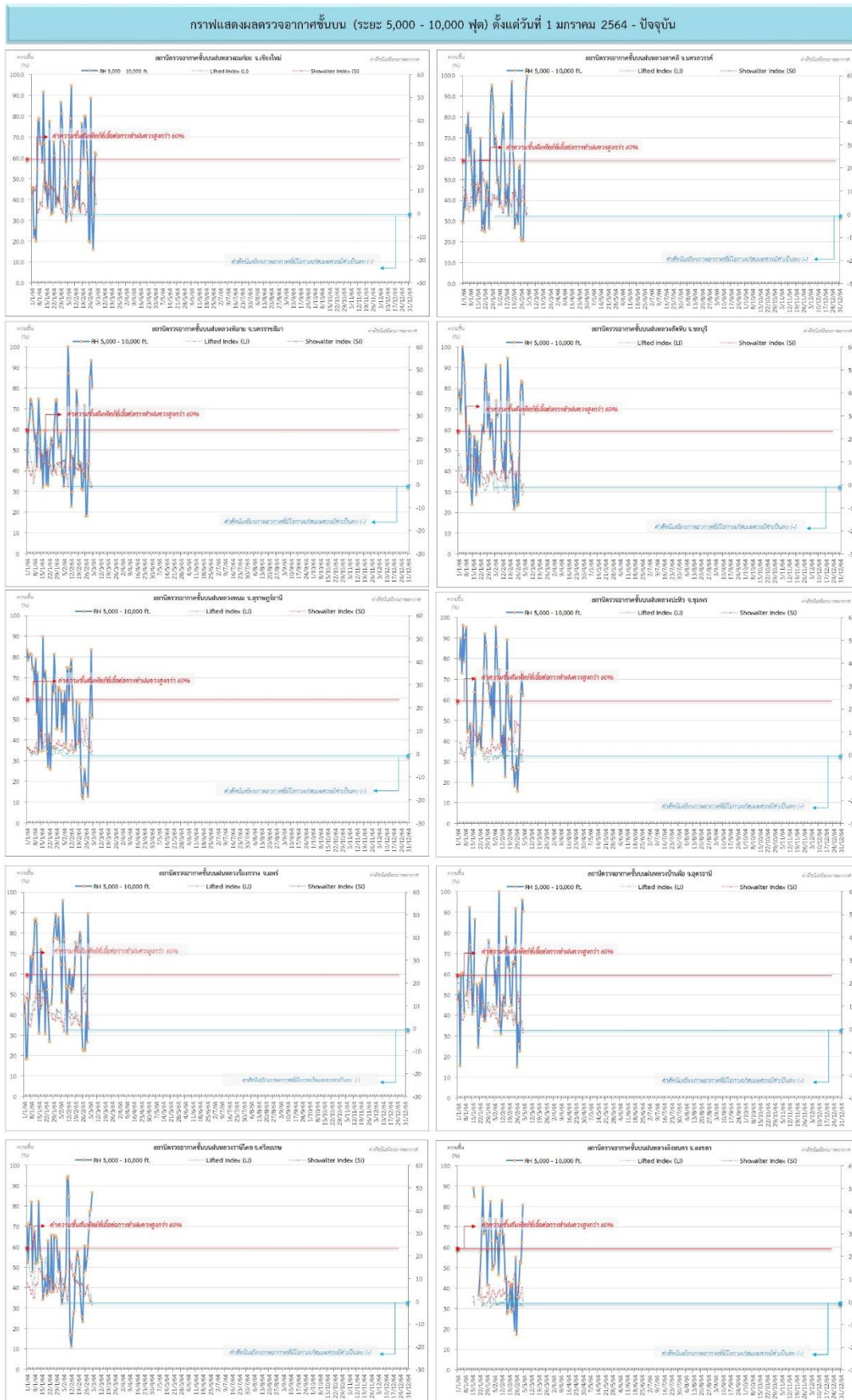
ที่มา: กรมอุตุนิยมวิทยา

๑ ข้อมูลความชื้นจากการตรวจอากาศชั้นบน (Sounding) ระยะเวลาสูง 5,000 - 10,000 ฟุต

ภาค	สถานีตรวจอากาศ	ความชื้นสัมพัทธ์ (%)					ความไม่เสถียรภาพของมวลอากาศ (LI)
		28 ก.พ.	1 มี.ค.	2 มี.ค.	3 มี.ค.	4 มี.ค.	
ภาคเหนือ	สถานีเรดาร์ฝนหลวงอมก๋อย	32	17	36	63	62	4.0
	สถานีตรวจอากาศเคลื่อนที่ร่องกวาง	23	41	27	90	69	0.0
ภาคกลาง	สถานีเรดาร์ฝนหลวงตาคลี	21	40	76	95	100	2.9
ภาคตะวันออกเฉียงเหนือ	สถานีเรดาร์ฝนหลวงพิมาย	37	44	86	94	81	-0.5
	สถานีตรวจอากาศเคลื่อนที่บ้านฝ้อ	27	23	72	96	91	0.1
	สถานีตรวจอากาศเคลื่อนที่ราชสีเสล	61	69	78	79	87	0.0
ภาคตะวันออก	สถานีเรดาร์ฝนหลวงสัทหีบ	50	78	84	83	68	-2.6
ภาคใต้	สถานีเรดาร์ฝนหลวงพนม	13	36	52	84	51	-0.3
	สถานีตรวจอากาศเคลื่อนที่ปะทิว	28	46	64	74	62	-3.0
	สถานีตรวจอากาศเคลื่อนที่สิงหนคร	43	54	53	63	81	-2.0

หมายเหตุ : LI (Lifted Index) คือ ดัชนีที่ใช้ออกความไม่เสถียรภาพของมวลอากาศ ในระดับ 50 มิลลิบาร์ ควรมีค่าต่ำกว่า -2 ซึ่งจะมีโอกาสเกิดเมฆในแนวตั้งและพัฒนาตัวเป็นกลุ่มฝนได้

๑ กราฟแสดงแนวโน้มความชื้นอากาศชั้นบนและดัชนีเสถียรภาพอากาศ (ระหว่างวันที่ 1 มกราคม - 4 มีนาคม 2564)



การปฏิบัติการฝนหลวงประจำวัน

๑ สรุปผลปฏิบัติการฝนหลวงประจำวัน 3 มีนาคม 2564

ภาค/หน่วยฯ	หน่วยปฏิบัติการ (หน่วย)	เครื่องบิน ผล./ทอ./ทบ. (ลำ)	จำนวนเที่ยวบิน (เที่ยว)	จำนวนชั่วโมงบิน (ชั่วโมง)	ปริมาณการใช้สารฝนหลวง (ตัน/นัด)	จังหวัดที่มีการรายงานฝนตก (จำนวนจังหวัด/อ่างเก็บน้ำเป้าหมาย)
เหนือ	2	4/1/-	6	8:40	4.00/-	1/-
- เชียงใหม่	1	2/1/-	2	2:50	0.00/-	ไม่ปฏิบัติการฝนหลวง 1.ภารกิจเมฆอ่อน เนื่องจาก กลุ่มเมฆบริเวณพื้นที่เป้าหมายมีฐานค่อนข้างสูง ไม่หนาแน่น และเม็ดน้ำมีขนาดเล็ก จึงตัดสินใจไม่ปฏิบัติการ 2.ภารกิจเมฆเย็น/ยับยั้งลูกเห็บ เนื่องจาก ไม่มีกลุ่มเมฆเข้าเงื่อนไขการปฏิบัติการ
- ตาก	1	2/-/-	4	5:50	4.00/-	1.ภารกิจช่วยเหลือพื้นที่ประสบปัญหาไฟป่าและหมอกควัน ทำให้มีฝนตกเล็กน้อยถึงปานกลาง บริเวณพื้นที่ประสบปัญหาหมอกควันและไฟป่า จ.กำแพงเพชร(คลองลาน ปางศิลาทอง) 2.ภารกิจป้องกันและแก้ไขปัญหากล้วยแล้ง ทำให้มีฝนตกเล็กน้อยถึงปานกลางบริเวณพื้นที่การเกษตร จ.กำแพงเพชร(คลองลาน ปางศิลาทอง)
เหนือ(ตอนล่าง)	1	3/-/-	4	9:35	3.00/3	2/1
- พิษณุโลก	1	3/-/-	4	9:35	3.00/3	1.ภารกิจป้องกันและแก้ไขปัญหากล้วยแล้ง ทำให้มีฝนตกเล็กน้อยถึงปานกลางบริเวณพื้นที่ การเกษตร จ.พิจิตร(ตงเจริญ ทับคล้อ) 2.ภารกิจช่วยเหลือพื้นที่ประสบปัญหาหมอกควันและไฟป่า ทำให้มีฝนตกเล็กน้อยถึงปานกลางบริเวณพื้นที่ประสบปัญหาหมอกควันและไฟป่า จ.เพชรบูรณ์ (ชนแดน) 3.ภารกิจเติมน้ำต้นทุนให้เขื่อนกักเก็บน้ำบริเวณพื้นที่ลุ่มรับน้ำเขื่อนแควน้อยบำรุงแดน จ.พิษณุโลก
กลาง	2	5/-/1	10	13:50	6.90/-	3/4
- นครสวรรค์	1	2/-/1	4	5:20	2.80/-	1.ภารกิจป้องกันและแก้ไขปัญหากล้วยแล้ง ทำให้มีฝนตกเล็กน้อยถึงปานกลางบริเวณพื้นที่ การเกษตร จ.อุทัยธานี(ลานสัก ห้วยคต บ้านไร่ หนองฉางสว่างอารมณ์ ท้าพัน) จ.นครสวรรค์(ชุมตาบง) และเพิ่มความชุ่มชื้นให้กับพื้นที่ป่าไม้เขตรักษาพันธุ์สัตว์ป่าห้วยขาแข้ง จ.อุทัยธานี 2.ภารกิจเติมน้ำต้นทุนให้เขื่อนกักเก็บน้ำ บริเวณพื้นที่ ลุ่มรับน้ำอ่างเก็บน้ำทับเสลา อ่างเก็บน้ำห้วยขุนแก้ว

ภาค/หน่วยฯ	หน่วยปฏิบัติการ (หน่วย)	เครื่องบิน ผล./ทอ./ทบ. (ลำ)	จำนวนเที่ยวบิน (เที่ยว)	จำนวนชั่วโมงบิน (ชั่วโมง)	ปริมาณการใช้สารฝนหลวง (ตัน/นัด)	จังหวัดที่มีการรายงานฝนตก (จำนวนจังหวัด/อ่างเก็บน้ำเป้าหมาย)
- กาญจนบุรี	1	3/-/-	6	8:30	4.10/-	1.ภารกิจป้องกันและแก้ไขปัญหาภัยแล้ง มีฝนตกเล็กน้อยถึงปานกลางบริเวณพื้นที่การเกษตร จ.กาญจนบุรี(บ่อพลอย หนองปรือ ท้องผาภูมิ ศรีสวัสดิ์ ไทรโยค สังขละบุรี) 2.ภารกิจเติมน้ำต้นทุนให้เขื่อนกักเก็บน้ำ บริเวณพื้นที่ลุ่มรับน้ำเขื่อนศรีนครินทร์ เขื่อนวชิราลงกรณ จ.กาญจนบุรี
ตะวันออกเฉียงเหนือ	1	1/-/-	1	2:15	2.00/-	1/2
- อุตรธานี	1	1/-/-	1	2:15	2.00/-	1.ภารกิจป้องกันและแก้ไขปัญหาภัยแล้ง มีฝนตกเล็กน้อยบริเวณพื้นที่การเกษตร จ.สกลนคร (พรรณานิคม กุดบาก ภูพาน นิคมน้ำอูน) 2.ภารกิจเติมน้ำต้นทุนให้เขื่อนกักเก็บน้ำ บริเวณพื้นที่ลุ่มรับน้ำเขื่อนน้ำอูน เขื่อนน้ำพุง จ.สกลนคร
ตะวันออกเฉียงเหนือ(ตอนล่าง)	1	3/-/-	3	4:20	2.30/-	2/-
- บุรีรัมย์	1	3/-/-	3	4:20	2.30/-	ภารกิจป้องกันและแก้ไขปัญหาภัยแล้ง มีฝนตกเล็กน้อยบริเวณพื้นที่การเกษตร จ.นครราชสีมา(สีคิ้ว สูงเนิน ขามทะเลสอ ตำนขุขทด) จ.บุรีรัมย์(สตึก บ้านด่าน แคนดง คูเมือง)
ตะวันออก	1	3/-/-	-	-	-/-	-/-
- จันทบุรี	1	3/-/-	-	-	-/-	ไม่ปฏิบัติการฝนหลวง เนื่องจาก สภาพอากาศปิด มีฝนฟ้าคะนองบริเวณสนามบินเป็นระยะ
ใต้	2	2/1/-	2	2:55	2.00/-	2/-
- หัวหิน	1	2/-/-	2	2:55	2.00/-	ภารกิจป้องกันและแก้ไขปัญหาภัยแล้ง มีฝนตกเล็กน้อยถึงปานกลางบริเวณพื้นที่การเกษตร จ.เพชรบุรี(แก่งกระจาน หนองหญ้าปล้อง) จ.ประจวบคีรีขันธ์(หัวหิน)
- สุราษฎร์ธานี	1	-/1/-	0	0:00	0.00/-	ไม่ปฏิบัติการฝนหลวง เนื่องจาก เมฆคิวมูลัส บริเวณพื้นที่เป้าหมาย มีการพัฒนาแล้วสลายตัวเร็ว
รวม	10	21/2/1	26	41:35	20.20/3	11/7



๑ สรุปผลรวมปฏิบัติการตั้งแต่เริ่มตั้งหน่วยปฏิบัติการฝนหลวง ( 1 กุมภาพันธ์ 2564 - 3 มีนาคม 2564)

ตั้งแต่เริ่มตั้งหน่วยปฏิบัติการหลวง เมื่อวันที่ ( 1 กุมภาพันธ์ 2564 - 3 มีนาคม 2564) มีการขึ้นปฏิบัติการฝนหลวง จำนวน 9 วัน มีวันฝนตกจากการปฏิบัติการฝนหลวงคิดเป็นร้อยละ 90.00 ขึ้นปฏิบัติงาน จำนวน 79 เที่ยวบิน (124:45 ชั่วโมงบิน) ปริมาณการใช้สารฝนหลวง 59.150 ตัน พลุสารดูดความชื้นโซเดียมคลอไรด์ จำนวน 0 นัต พลุสารดูดความชื้นแคลเซียมคลอไรด์ จำนวน 0 นัต พลุซิลเวอร์ไอโอไดด์ สำหรับภารกิจปฏิบัติการฝนหลวง จำนวน 10 นัต จังหวัดที่มีรายงานฝนตกรวม 20 จังหวัด

ภาค - ศูนย์/หน่วยปฏิบัติการฯ	ขึ้นบิน (วัน)	ฝนตก (วัน)	จำนวน เที่ยวบิน (เที่ยว)	จำนวน ชั่วโมงบิน (ชั่วโมง)	ปริมาณ สารฝนหลวง (ตัน/AgI,CaCl <sub>2</sub> , NaCl นัต)	จังหวัดที่มีรายงานฝนตก (ทั้งการสังเกตด้วยสายตา/การตรวจวัด ด้วยเรดาร์ และเครื่องวัดน้ำฝนอัตโนมัติ)
<b>เหนือ</b>	6	5	22	32:30	18.55/-	<b>6 จังหวัด</b>
- เชียงใหม่ (เปิดหน่วยฯ ตั้งแต่วันที่ 1 ก.พ. เป็นต้นไป)	3	3	10	15:00	7.55/-	บริเวณที่มีฝนตก ได้แก่ เชียงใหม่ ลำปาง พะเยา เชียงราย (4 จังหวัด)
- ตาก (เปิดหน่วยฯ ตั้งแต่วันที่ 1 ก.พ. เป็นต้นไป)	5	4	12	17:30	11.00/-	บริเวณที่มีฝนตก ได้แก่ เชียงใหม่ ตาก กำแพงเพชร (3 จังหวัด)
<b>เหนือ(ตอนล่าง)</b>	4	4	10	21:40	7.00/10	<b>4 จังหวัด</b>
- พิษณุโลก (เปิดหน่วยฯ ตั้งแต่วันที่ 1 ก.พ. เป็นต้นไป)	4	4	10	21:40	7.00/10	บริเวณที่มีฝนตก ได้แก่ กำแพงเพชร นครราชสีมา พิจิตร เพชรบูรณ์ (4 จังหวัด)
<b>กลาง</b>	4	4	26	36:55	18.30/-	<b>3 จังหวัด</b>
- นครสวรรค์ (เปิดหน่วยฯ ตั้งแต่วันที่ 1 ก.พ. เป็นต้นไป)	3	3	8	11:30	6.20/-	บริเวณที่มีฝนตก ได้แก่ อุทัยธานี นครสวรรค์ (2 จังหวัด)
- กาญจนบุรี (เปิดหน่วยฯ ตั้งแต่วันที่ 1 ก.พ. เป็นต้นไป)	4	4	18	25:25	12.10/-	บริเวณที่มีฝนตก ได้แก่ กาญจนบุรี (1 จังหวัด)
<b>ตะวันออกเฉียงเหนือ</b>	2	2	2	3:50	2.60/-	<b>2 จังหวัด</b>
- อุดรธานี (เปิดหน่วยฯ ตั้งแต่วันที่ 1 ก.พ. เป็นต้นไป)	2	2	2	3:50	2.60/-	บริเวณที่มีฝนตก ได้แก่ อุดรธานี สกลนคร (2 จังหวัด)
<b>ตะวันออกเฉียงเหนือ(ตอนล่าง)</b>	3	3	8	14:20	5.90/-	<b>3 จังหวัด</b>
- บุรีรัมย์ (เปิดหน่วยฯ ตั้งแต่วันที่ 1 ก.พ. เป็นต้นไป)	3	3	8	14:20	5.90/-	บริเวณที่มีฝนตก ได้แก่ ศรีสะเกษ นครราชสีมา บุรีรัมย์ (3 จังหวัด)
<b>ตะวันออก</b>	4	3	9	12:35	4.80/-	<b>2 จังหวัด</b>
- ระยอง (เปิดหน่วยฯ ระหว่างวันที่ 1 - 28 ก.พ.64 )	2	1	4	4:50	1.30/-	บริเวณที่มีฝนตก ได้แก่ ชลบุรี (1 จังหวัด)
- จันทบุรี (เปิดหน่วยฯ ตั้งแต่วันที่ 1 มี.ค. เป็นต้นไป)	2	2	5	7:45	3.50/-	บริเวณที่มีฝนตก ได้แก่ ฉะเชิงเทรา (1 จังหวัด)

ภาค - ศูนย์/หน่วยปฏิบัติการฯ	ขึ้นบิน (วัน)	ฝนตก (วัน)	จำนวน เที่ยวบิน (เที่ยว)	จำนวน ชั่วโมงบิน (ชั่วโมง)	ปริมาณ สารฝนหลวง (ตัน/AgI, CaCl <sub>2</sub> , NaCl น้ด)	จังหวัดที่มีรายงานฝนตก (ทั้งการสังเกตด้วยสายตา/การตรวจวัด ด้วยเรดาร์ และเครื่องวัดน้ำฝนอัตโนมัติ)
ใต้	1	1	2	2:55	2.00/-	2 จังหวัด
- หัวหิน (เปิดหน่วยฯ ตั้งแต่วันที่ 1 มี.ค. เป็นต้นไป)	1	1	2	2:55	2.00/-	บริเวณที่มีฝนตก ได้แก่ เพชรบุรี ประจวบคีรีขันธ์ (2 จังหวัด)
- สุราษฎร์ธานี (เปิดหน่วยฯ ตั้งแต่วันที่ 1 มี.ค. เป็นต้นไป)	-	-	-	-	-	-

กลุ่มวิชาการปฏิบัติการฝนหลวง กองปฏิบัติการฝนหลวง กรมฝนหลวงและการบินเกษตร