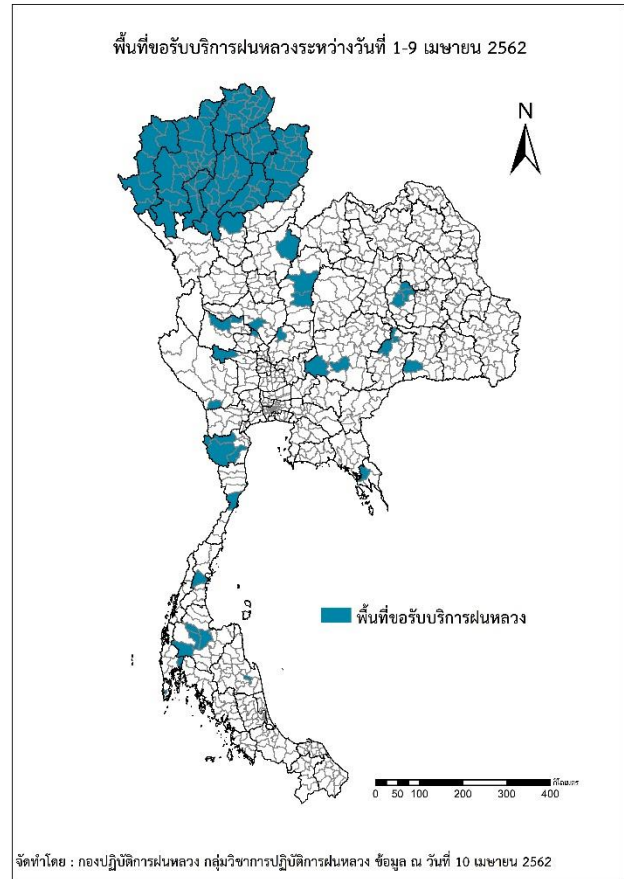
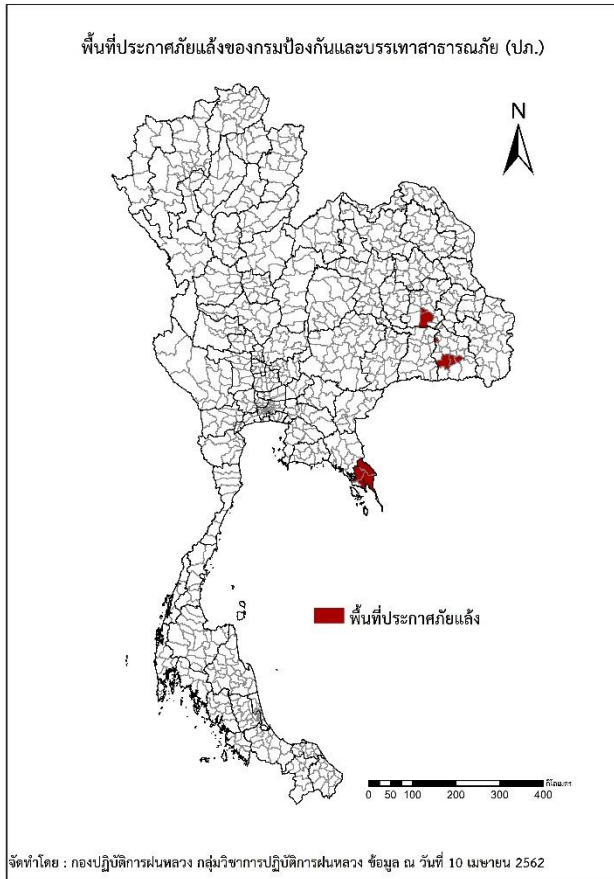




รายงานการปฏิบัติการฝนหลวง ประจำปี 2562  
ประจำวันที่ 10 เมษายน 2562  
และผลการปฏิบัติการฝนหลวงประจำวันที่ 9 เมษายน 2562  
กลุ่มวิชาการปฏิบัติการฝนหลวง กองปฏิบัติการฝนหลวงกรมฝนหลวงและการบินเกษตร  
royalrainmaking\_academic@hotmail.com

๑ การคาดหมายพื้นที่ประสบภัยแล้ง

จังหวัดที่ได้รับผลกระทบภัยแล้งตามรายงานของกรมป้องกันและบรรเทาสาธารณภัย (ปภ.) ณ วันที่ 10 เมษายน 2562 (เวลา 06.00 น.) มีทั้งสิ้น 4 จังหวัด 10 อำเภอ 35 ตำบล 252 หมู่บ้าน



ภาค	รายชื่อจังหวัด (อำเภอ) ที่ประกาศภัยแล้ง	จำนวนจังหวัด ที่ประกาศภัยแล้ง
เหนือ	-	-
กลาง	-	-
ตะวันออกเฉียงเหนือ	ร้อยเอ็ด(เมืองสรวง สุวรรณภูมิ), ศรีสะเกษ(เมืองจันทร์ ชุขันธ์ ไพรบึง ศรีรัตนะ)	2(6)
ตะวันออก	ตราด(เมืองตราด เขาสมิง บ่อไร่), ชลบุรี(เกาะสีชัง)	2(4)
ใต้	-	-
รวม จำนวนจังหวัด(อำเภอ) ที่ประกาศภัยแล้ง		4(10)

๑ พื้นที่ขอรับบริการฝนหลวง (ระหว่างวันที่ 1 - 9 เมษายน 2562)

ภาค	รายชื่อจังหวัด (อำเภอ) ที่มีผู้ขอรับบริการ	จำนวนผู้ขอรับบริการ (ราย)
เหนือ	น่าน(ทุ่งช้าง ท่าวังผา นาน้อย นาหมื่น บ่อเกลือ บ้านหลวง ปัว ภูเพียง สองแคว สันติสุข เฉลิมพระเกียรติ เชียงกลาง เมืองน่าน เวียงสา แม่จริม), พะเยา(จุน ดอกคำใต้ ปง ภูกามยาว ภูซาง เชียงคำ เชียงม่วน เมืองพะเยา แม่ใจ), พิชณุโลก(นครไทย), ลำปาง(งาว วังเหนือ สบปราบ ห้างฉัตร เกาะคา เกิน เมืองปาน เมืองลำปาง เสริมงาม แจ้ห่ม แม่ทะ แม่พริก แม่เมား), ลำพูน(ทุ่งหัวช้าง บ้านธิ บ้านโฮ้ง ป่าซาง ลี้ เมืองลำพูน เวียงหนองล่อง แม่ทา), สุโขทัย(ศรีสำขาล้อย), เชียงราย(ขุนตาล ดอยหลวง ป่าแดด พญาเม็งราย พาน เชียงของ เชียงแสน เทิง เมืองเชียงราย เวียงชัย เวียงป่าเป้า เวียงเชียงรุ้ง เวียงแก่น แม่จัน แม่ฟ้าหลวง แม่ลาว แม่สรวย แม่สาย), เชียงใหม่(จอมทอง ดอยสะเก็ด ดอยหล่อ ดอยเต่า ฝาง พริ้ว สะเมิง สันกำแพง สันทราย สันป่าตอง สารภี หางดง อมก๋อย เชียงดาว เมืองเชียงใหม่ เวียงแหง แม่ริม แม่วาง แม่ออน แม่ฮ่าย แม่แจ่ม แม่แตง ไชยปราการ ฮอด), เพชรบูรณ์(หนองไผ่ เมืองเพชรบูรณ์), แม่ฮ่องสอน(ขุนยวม ปางมะผ้า ปาย สบเมย เมืองแม่ฮ่องสอน แม่ลาน้อย แม่สะเรียง), แพร่(ร้องกวาง ลอง วังชิ้น สอง สูงเม่น หนองม่วงไข่ เด่นชัย เมืองแพร่)	43
กลาง	นครสวรรค์(พยุหะคีรี), ลพบุรี(หนองม่วง), สุพรรณบุรี(ด่านช้าง), อุทัยธานี(ลานสักสว่างอารมณ์), กาญจนบุรี(ด่านมะขามเตี้ย), ชัยนาท(มโนรมย์)	9
ตะวันออกเฉียงเหนือ	นครราชสีมา(ปักธงชัย ปากช่อง), มหาสารคาม(กันทรวิชัย บรบือ เมืองมหาสารคาม), บุรีรัมย์(คูเมือง ลำปลายมาศ), สุรินทร์(ปราสาท)	7
ตะวันออก	ตราด(เขาสมิง)	1
ใต้	นครศรีธรรมราช(เฉลิมพระเกียรติ), พังงา(ทับปุด), สุราษฎร์ธานี(พนม พุนพิน วิภาวดี ศิริรัฐนิคม), เพชรบุรี(ท่ายาง หนองหญ้าปล้อง แก่งกระจาน), ประจวบคีรีขันธ์(เมืองประจวบคีรีขันธ์), ชุมพร(สวี), ภูเก็ต(กะทู้)	14
รวม	29 จังหวัด (134 อำเภอ)	74

๑ สถานการณ์ฝุ่นละอองขนาดเล็กกว่า 2.5 ไมครอน (PM<sub>2.5</sub>) เฉลี่ย 24 ชั่วโมง

จังหวัด	ชื่อสถานี	ค่า PM <sub>2.5</sub>					คุณภาพอากาศ
		6 เม.ย.	7 เม.ย.	8 เม.ย.	9 เม.ย.	10 เม.ย.	
<b>ภาคเหนือ</b>							
จ.เชียงราย	ต.เวียง อ.เมือง	83	81	77	60	76	เกินค่ามาตรฐาน
	ต.เวียงพางคำ อ.แม่สาย	136	118	114	106	141	เกินค่ามาตรฐาน
จ.เชียงใหม่	ต.ช้างเผือก อ.เมือง	126	n/a	74	69	74	เกินค่ามาตรฐาน
	ต.ศรีภูมิ อ.เมือง	116	86	63	63	65	เกินค่ามาตรฐาน
	ต.สุเทพ อ.เมือง* (Mobile)	n/a	n/a	n/a	48	49	ไม่เกินค่ามาตรฐาน
	ต.ช่างเคิ่ง อ.แม่แจ่ม (Mobile)	99	92	75	68	75	เกินค่ามาตรฐาน
จ.ลำปาง	ต.พระบาท อ.เมือง	82	68	62	61	69	เกินค่ามาตรฐาน
	ต.สบป่าตอ อ.แม่เกาะ	51	47	44	50	n/a	-
	ต.บ้านดง อ.แม่เกาะ	67	47	48	55	65	เกินค่ามาตรฐาน
	ต.แม่เกาะ อ.แม่เกาะ	62	52	47	56	62	เกินค่ามาตรฐาน
จ.ลำพูน	ต.ในเมือง อ.เมือง	98	68	59	69	63	เกินค่ามาตรฐาน
จ.แม่ฮ่องสอน	ต.จองคำ อ.เมือง	133	123	105	76	79	เกินค่ามาตรฐาน
จ.น่าน	ต.ในเวียง อ.เมือง	43	47	47	43	69	เกินค่ามาตรฐาน
	ต.ห้วยโก๋น อ.เฉลิมพระเกียรติ	61	73	139	85	108	เกินค่ามาตรฐาน
จ.แพร่	ต.นาจักษ์ อ.เมือง	45	45	45	45	45	ไม่เกินค่ามาตรฐาน
จ.พะเยา	ต.เวียง อ.เมือง	70	57	52	73	86	เกินค่ามาตรฐาน
จ.ตาก	ต.แม่ปะ อ.แม่สอด	62	66	63	49	54	เกินค่ามาตรฐาน
<b>ภาคกลาง</b>							
สระบุรี	ต.หน้าพระลาน อ.เฉลิมพระเกียรติ	33	28	25	29	24	ไม่เกินค่ามาตรฐาน
	ต.ปากเพรียว อ.เมือง	23	22	23	20	21	ไม่เกินค่ามาตรฐาน
นครสวรรค์	ต.ปากน้ำโพ อ.เมือง	29	32	18	33	39	ไม่เกินค่ามาตรฐาน
กาญจนบุรี	ต.บ้านเหนือ อ.เมือง	34	23	16	20	31	ไม่เกินค่ามาตรฐาน
<b>ภาคตะวันออกเฉียงเหนือ</b>							
ขอนแก่น	ต.ในเมือง อ.เมือง	44	57	41	40	44	ไม่เกินค่ามาตรฐาน
เลย	ต.นาอาน อ.เมือง	32	35	36	39	49	ไม่เกินค่ามาตรฐาน

PM<sub>2.5</sub> คือ ปริมาณฝุ่นละอองขนาดเล็กไม่เกิน 2.5 ไมครอน มาตรฐานค่าเฉลี่ย 24 ชั่วโมง ต้องไม่เกิน 50 ไมโครกรัมต่อลูกบาศก์เมตร

n/a คือ ไม่มีข้อมูล

ที่มา: กรมควบคุมมลพิษ

๑ สถานการณ์ปริมาณน้ำเก็บกักในอ่างเก็บน้ำที่สำคัญ

	ความจุของอ่างที่ รนก. <sup>1</sup> (ล้าน ลบ.ม.)	ปริมาณน้ำในอ่างฯ (%)				ปริมาตรน้ำไหลลงอ่างฯ (ล้าน ลบ.ม.)	ปริมาตรน้ำระบาย (ล้าน ลบ.ม.)	ระดับน้ำ
		6 เม.ย.	7 เม.ย.	8 เม.ย.	9 เม.ย.	9 เม.ย.	9 เม.ย.	
<b>ภาคเหนือ</b>						<b>3.69</b>	<b>40.46</b>	
- ภูมิพล(ตาก)	13,462	52	52	52	51	0.00	15.00	-
- สิริกิติ์(อุดรดิตถ์)	9,510	56	55	55	55	2.67	17.08	-
- แม้งดง(เชียงใหม่)	265	67	67	66	65	0.00	1.94	-
- แม่กวงฯ(เชียงใหม่)	263	35	35	34	34	0.12	0.20	ต่ำกว่า 40%
- กิวลม(ลำปาง)	106	56	55	55	54	0.90	1.60	-
- กิวคอง(ลำปาง)	170	65	65	64	64	0.00	0.70	-
- แควน้อยฯ(พิษณุโลก)	939	36	36	35	35	0.00	3.89	ต่ำกว่า 40%
- แม่มอก(ลำปาง)	110	34	34	34	34	0.00	0.05	ต่ำกว่า 40%
<b>ภาคตะวันออกเฉียงเหนือ</b>						<b>1.45</b>	<b>8.96</b>	
- ห้วยหลวง(อุดรธานี)	135	26	26	26	26	0.00	0.15	ต่ำกว่า 30%
- น้ำอูน(สกลนคร)	520	47	47	47	47	0.00	0.00	ต่ำกว่า 50%
- น้ำพุง(สกลนคร)	166	50	50	50	49	0.00	0.61	ต่ำกว่า 50%
- จุฬารัตน์(ชัยภูมิ)	164	48	48	48	48	0.08	0.00	ต่ำกว่า 50%
- อุบลรัตน์(ขอนแก่น)	2,431	26	26	25	25	0.00	0.75	ต่ำกว่า 30%
- ลำปาว(กาฬสินธุ์)	1,980	29	28	28	28	0.00	5.20	ต่ำกว่า 30%
- ลำตะคอง(นครราชสีมา)	314	60	60	60	60	0.00	0.35	-
- ลำพระเพลิง(นครราชสีมา)	110	30	29	28	27	0.00	1.04	ต่ำกว่า 30%
- มูลบน(นครราชสีมา)	141	37	37	37	37	0.03	0.17	ต่ำกว่า 40%
- ลำแฉะ(นครราชสีมา)	275	43	43	43	43	0.00	0.27	ต่ำกว่า 50%
- ลำน้ำรอง(บุรีรัมย์)	121	30	30	30	30	0.04	0.00	ต่ำกว่า 40%
- สิรินคร(อุบลราชธานี)	1,966	46	46	46	46	0.84	0.00	ต่ำกว่า 50%
- ลำปลายมาศ(นครราชสีมา)	98	37	37	37	37	0.30	0.30	ต่ำกว่า 40%
<b>ภาคกลาง</b>						<b>3.27</b>	<b>39.07</b>	
- ป่าสักฯ(ลพบุรี)	960	26	25	25	25	0.00	2.19	ต่ำกว่า 30%
- ทับเสลา(อุทัยธานี)	160	24	24	24	24	0.00	0.00	ต่ำกว่า 30%
- กระเสียว(สุพรรณบุรี)	240	18	18	18	18	0.44	0.04	ต่ำกว่า 20%
- ศรีนครินทร์(กาญจนบุรี)	17,745	83	83	83	83	2.83	16.49	-
- วชิราลงกรณ์(กาญจนบุรี)	8,860	64	64	63	63	0.00	20.35	-
<b>ภาคตะวันออก</b>						<b>1.13</b>	<b>6.27</b>	
- ขุนด่านฯ(นครนายก)	224	30	29	28	28	0.15	1.56	ต่ำกว่า 30%
- คลองสิียด(ฉะเชิงเทรา)	420	34	34	34	33	0.00	1.30	ต่ำกว่า 40%
- บางพระ(ชลบุรี)	117	49	49	49	49	0.24	0.24	ต่ำกว่า 50%
- หองปลาไหล(ระยอง)	164	65	65	65	65	0.46	0.30	-
- ประแสร์(ระยอง)	295	53	53	52	52	0.15	0.70	-
- นฤปดินทรจินดา(ปราจีนบุรี)	295	49	49	48	48	0.00	1.46	ต่ำกว่า 50%
- พระปรอง(สระแก้ว)	97	71	71	70	70	0.00	0.21	-
- ดอกกราย(ระยอง)	71	50	49	49	49	0.13	0.13	-
- คลองพระพุทธ(จันทบุรี)	70	58	58	58	58	0.00	0.21	-
- คลองหลวง รัชชโลทร(ชลบุรี)	98	41	41	41	41	0.00	0.11	ต่ำกว่า 50%
- ห้วยยาง(สระแก้ว)	60	8	8	8	8	0.00	0.02	ต่ำกว่า 10%
- ห้วยตะเคียน(สระแก้ว)	10	11	10	10	10	0.00	0.00	ต่ำกว่า 20%
<b>ภาคใต้</b>						<b>5.76</b>	<b>19.56</b>	
- แก่งกระเจา(เพชรบุรี)	710	55	55	55	54	1.53	3.28	-
- ปราณบุรี(ประจวบคีรีขันธ์)	347	65	65	65	65	0.10	0.25	-
- รัชชประภา(สุราษฎร์ธานี)	5,639	73	73	73	73	2.65	11.00	-
- บางกลาง(ยะลา)	1,454	74	74	74	74	1.48	5.03	-

<sup>1</sup>รณก. = ระดับน้ำเก็บกัก, ที่มา: กรมชลประทาน

## การพยากรณ์อากาศและสภาพอากาศประจำวัน

### ๑ ลักษณะอากาศทั่วไปและการพยากรณ์อากาศ ประจำวันที่ 10 เมษายน 2562 (เวลา 06.00 น.)

ลักษณะอากาศทั่วไป	
<p>พยากรณ์อากาศ 24 ชั่วโมงข้างหน้า ประเทศไทยตอนบนมีอากาศร้อนโดยทั่วไปกับมีอากาศร้อนจัดบริเวณภาคเหนือ ภาคตะวันออกเฉียงเหนือ และภาคกลาง โดยมีฝนฟ้าคะนองบางแห่งในภาคเหนือตอนล่าง ภาคตะวันออกเฉียงเหนือตอนล่าง ภาคตะวันออก ภาคกลาง และภาคใต้ ขอให้ประชาชนบริเวณประเทศไทยตอนบนดูแลสุขภาพเนื่องจากสภาพอากาศร้อนในระยะนี้ไว้ด้วย</p> <p>ลักษณะสำคัญทางอุตุนิยมวิทยา ความกดอากาศต่ำเนื่องจากความร้อนปกคลุมประเทศไทยตอนบน ทำให้ประเทศไทยตอนบนมีอากาศร้อนโดยทั่วไปกับมีอากาศร้อนจัดบางพื้นที่ ในขณะที่มีลมใต้และลมตะวันออกเฉียงใต้พัดปกคลุมภาคตะวันออกเฉียงเหนือตอนล่าง สำหรับลมตะวันออกเฉียงใต้ยังคงพัดปกคลุมภาคใต้ ทำให้ประเทศไทยยังคงมีฝนฟ้าคะนองบางแห่ง</p>	
การพยากรณ์อากาศรายภาค	
ภาคเหนือ	อากาศร้อนถึงร้อนจัดในตอนกลางวัน โดยมีฝนฟ้าคะนอง ร้อยละ 10 ของพื้นที่ ส่วนมากบริเวณจังหวัดกำแพงเพชร พิษณุโลก พิจิตร และเพชรบูรณ์ อุณหภูมิต่ำสุด 21-26 องศาเซลเซียส อุณหภูมิสูงสุด 38-42 องศาเซลเซียส ลมตะวันตก ความเร็ว 15-20 กม./ชม.
ภาคตะวันออกเฉียงเหนือ	อากาศร้อนถึงร้อนจัดในตอนกลางวัน โดยมีฝนฟ้าคะนอง ร้อยละ 20 ของพื้นที่ ส่วนมากบริเวณจังหวัดร้อยเอ็ด ยโสธร อำนาจเจริญ นครราชสีมา บุรีรัมย์ สุรินทร์ ศรีสะเกษ และอุบลราชธานี อุณหภูมิต่ำสุด 22-26 องศาเซลเซียส อุณหภูมิสูงสุด 37-40 องศาเซลเซียส ลมตะวันออกเฉียงใต้ ความเร็ว 10-30 กม./ชม.
ภาคกลาง	อากาศร้อนถึงร้อนจัดในตอนกลางวัน โดยมีฝนฟ้าคะนอง ร้อยละ 10 ของพื้นที่ ส่วนมากบริเวณจังหวัดราชบุรี กาญจนบุรี สุพรรณบุรี และพระนครศรีอยุธยา อุณหภูมิต่ำสุด 25-27 องศาเซลเซียส อุณหภูมิสูงสุด 37-41 องศาเซลเซียส ลมใต้ ความเร็ว 10-20 กม./ชม.
ภาคตะวันออก	อากาศร้อนในตอนกลางวัน โดยมีฝนฟ้าคะนอง ร้อยละ 10 ของพื้นที่ ส่วนมากบริเวณจังหวัดชลบุรี ระยอง จันทบุรี และตราด อุณหภูมิต่ำสุด 25-28 องศาเซลเซียส อุณหภูมิสูงสุด 32-38 องศาเซลเซียส ลมตะวันออกเฉียงใต้ ความเร็ว 10-30 กม./ชม. ทะเลมีคลื่นต่ำกว่า 1 เมตร บริเวณที่มีฝนฟ้าคะนองคลื่นสูงประมาณ 1 เมตร
ภาคใต้ฝั่งตะวันออก	มีเมฆบางส่วน กับมีฝนฟ้าคะนอง ร้อยละ 10 ของพื้นที่ ส่วนมากบริเวณจังหวัดนครศรีธรรมราช พัทลุง สงขลา ปัตตานี ยะลา และนราธิวาส อุณหภูมิต่ำสุด 23-26 องศาเซลเซียส อุณหภูมิสูงสุด 33-37 องศาเซลเซียส ลมตะวันออกเฉียงใต้ ความเร็ว 15-30 กม./ชม. ทะเลมีคลื่นสูงประมาณ 1 เมตร บริเวณที่มีฝนฟ้าคะนองคลื่นสูง 1-2 เมตร
ภาคใต้ฝั่งตะวันตก	มีเมฆบางส่วน กับมีฝนฟ้าคะนอง ร้อยละ 10 ของพื้นที่ ส่วนมากบริเวณจังหวัดระนอง พังงา ภูเก็ต และกระบี่ อุณหภูมิต่ำสุด 24-26 องศาเซลเซียส อุณหภูมิสูงสุด 35-37 องศาเซลเซียส ลมตะวันออกเฉียงใต้ ความเร็ว 10-30 กม./ชม. ทะเลมีคลื่นต่ำกว่า 1 เมตร ห่างฝั่งคลื่นสูงประมาณ 1 เมตร
กรุงเทพมหานครและปริมณฑล	อากาศร้อนในตอนกลางวัน กับมีฝนฟ้าคะนองร้อยละ 10 ของพื้นที่ อุณหภูมิต่ำสุด 26-27 องศาเซลเซียส อุณหภูมิสูงสุด 34-39 องศาเซลเซียส ลมใต้ ความเร็ว 10-20 กม./ชม.

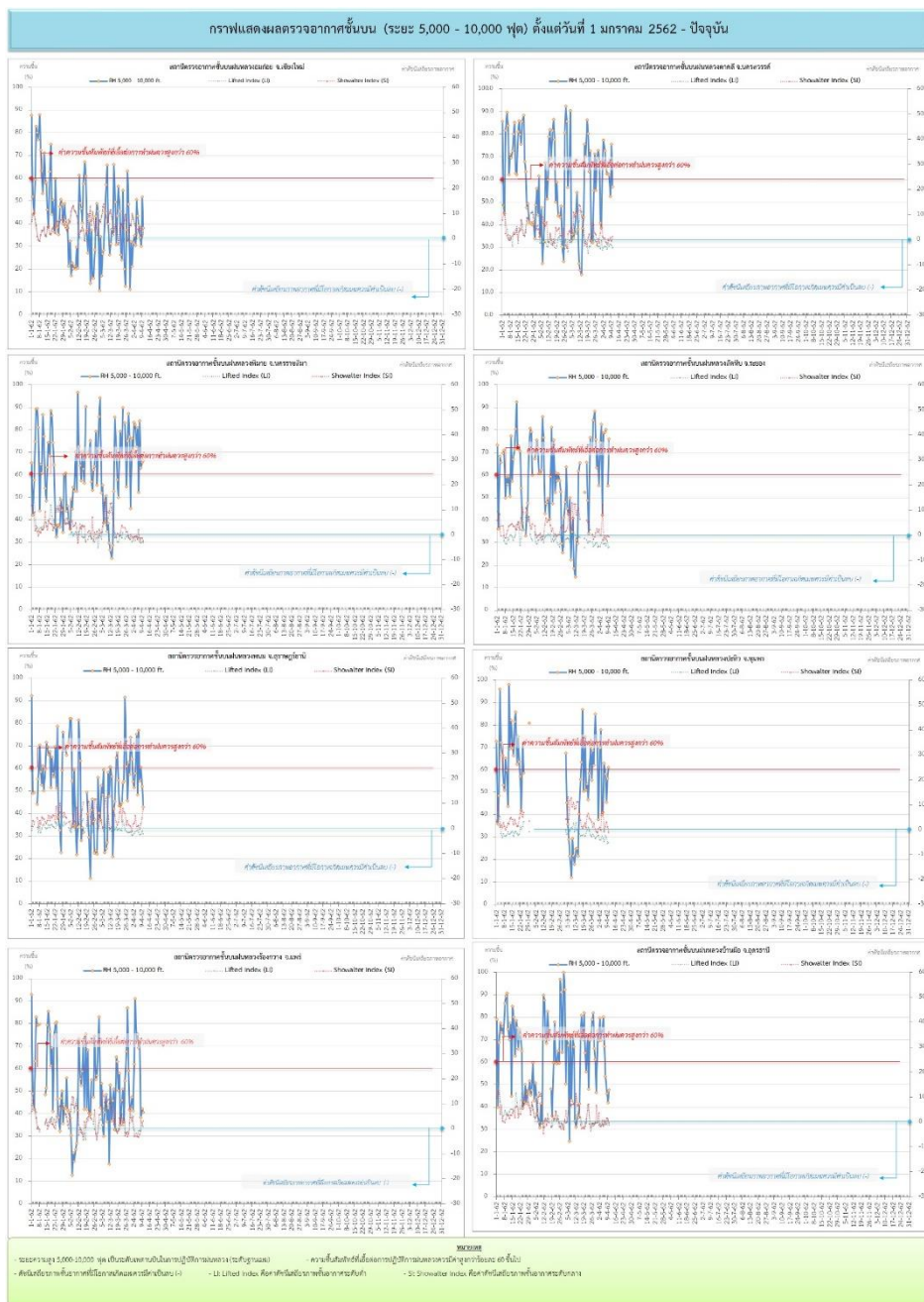
ที่มา: กรมอุตุนิยมวิทยา

๑ ข้อมูลความชื้นจากการตรวจอากาศชั้นบน (Sounding) ระยะความสูง 5,000 - 10,000 ฟุต

ภาค	สถานีตรวจอากาศ	ความชื้นสัมพัทธ์ (%)					ความไม่เสถียรภาพของมวลอากาศ (LI)
		6 เม.ย.	7 เม.ย.	8 เม.ย.	9 เม.ย.	10 เม.ย.	
ภาคเหนือ	สถานีเรดาร์ฝนหลวงอมก๋อย	40	34	30	52	39	2.6
	สถานีตรวจอากาศเคลื่อนที่ร่องกวาง	70	72	39	43	41	0.9
ภาคกลาง	สถานีเรดาร์ฝนหลวงตาคี	63	63	53	76	57	-3.1
ภาคตะวันออกเฉียงเหนือ	สถานีเรดาร์ฝนหลวงพิมาย	53	85	64	66	67	-3
	สถานีตรวจอากาศเคลื่อนที่บ้านฝ่อ	68	54	46	42	48	-1.1
ภาคตะวันออก	สถานีเรดาร์ฝนหลวงสัตหีบ	79	81	n/a	55	76	-4.8
ภาคใต้	สถานีเรดาร์ฝนหลวงพนม	77	55	61	52	43	-2.1
	สถานีตรวจอากาศเคลื่อนที่ปะทิว	63	59	46	57	62	-5.1

หมายเหตุ : LI (Lifted Index) คือ ดัชนีที่ใช้บอกความไม่เสถียรภาพของมวลอากาศ ในระดับ 50 มิลลิบาร์ ควรมีค่าต่ำกว่า -2 ซึ่งจะมีโอกาสเกิดเมฆในแนวตั้งและพัฒนาตัวเป็นกลุ่มฝนได้

๑ กราฟแสดงแนวโน้มความชื้นอากาศชั้นบนและดัชนีเสถียรภาพอากาศ (ระหว่างวันที่ 1 มกราคม - 10 เมษายน 2562)





การปฏิบัติการฝนหลวงประจำวัน

๑ สรุปผลปฏิบัติการฝนหลวงประจำวันที่ 9 เมษายน 2562

ภาค/หน่วยฯ	หน่วยปฏิบัติการ (หน่วย)	เครื่องบิน ผล./ ทอ. (ลำ)	จำนวน เที่ยวบิน (เที่ยว)	จำนวน ชั่วโมงบิน (ชั่วโมง)	ปริมาณการใช้ สารฝนหลวง (ตัน/นัด)	จังหวัดที่มีการรายงานฝนตก (จำนวนจังหวัด/อ่างเก็บน้ำเป้าหมาย)
<b>เหนือ</b>	<b>2</b>	<b>6/-</b>	<b>0</b>	<b>0:00</b>	<b>0.00/-</b>	<b>-/-</b>
- เชียงใหม่	1	2/-	0	0:00	0.00/-	ไม่ปฏิบัติการฝนหลวง เนื่องจากความชื้นสัมพัทธ์ที่ระดับปฏิบัติการน้อยกว่า 60 % ประกอบกับอากาศมีลักษณะทรงตัว ส่งผลให้เมฆในพื้นที่เป้าหมายไม่พัฒนาตัว
- พิชญ์โลก	1	4/-	0	0:00	0.00/-	ไม่ปฏิบัติการฝนหลวง เนื่องจากความชื้นสัมพัทธ์ที่ระดับปฏิบัติการน้อยกว่า 60 % ประกอบกับอากาศมีลักษณะทรงตัว ส่งผลให้เมฆในพื้นที่เป้าหมายไม่พัฒนาตัว
<b>กลาง</b>	<b>2</b>	<b>6/-</b>	<b>12</b>	<b>14:25</b>	<b>8.20/-</b>	<b>3/1</b>
- กาญจนบุรี	1	3/-	6	6:40	4.00/-	มีฝนตกเล็กน้อยบางพื้นที่ บริเวณพื้นที่การเกษตร จ.กาญจนบุรี(เลาขวัญ) จ.สุพรรณบุรี(ดอนเจดีย์)
- ลพบุรี	1	3/-	6	7:45	4.20/-	มีฝนตกเล็กน้อย บริเวณพื้นที่การเกษตร จ.ลพบุรี (โคกสำโรง ชัยบาดาล) และพื้นที่ลุ่มรับน้ำเขื่อนป่าสักชลสิทธิ์
<b>ตะวันออกเฉียงเหนือ</b>	<b>2</b>	<b>3/4</b>	<b>5</b>	<b>8:59</b>	<b>2.80/4</b>	<b>3/-</b>
- นครราชสีมา	1	2/-	3	6:35	2.00/4	มีฝนตกเล็กน้อย บริเวณพื้นที่ จ.สุรินทร์(ชุมพลบุรี ท่าตูม จอมพระ) จ.นครราชสีมา(ลำทะเมนชัย) จ.บุรีรัมย์(คูเมือง)
- อุดรธานี	1	1/4	2	2:24	0.80/-	ไม่มีฝนตกจากการปฏิบัติการฝนหลวง
<b>ตะวันออก</b>	<b>1</b>	<b>3/-</b>	<b>2</b>	<b>2:40</b>	<b>1.40/-</b>	<b>1/-</b>
- จันทบุรี	1	3/-	2	2:40	1.40/-	มีฝนตกเล็กน้อยถึงปานกลาง จ.ตราด(เมืองตราด ,เขาสมิง)
<b>ใต้</b>	<b>3</b>	<b>3/2</b>	<b>3</b>	<b>3:45</b>	<b>2.10/-</b>	<b>1/-</b>
- หัวหิน	1	3/-	3	3:45	2.10/-	มีฝนตกเล็กน้อย บางบริเวณพื้นที่ จ.ประจวบคีรีขันธ์ (ปราณบุรี สามร้อยยอด)
- สุราษฎร์ธานี	1	-/1	0	0:00	0.00/-	ไม่ปฏิบัติการฝนหลวง เนื่องจากสับเปลี่ยนเจ้าหน้าที่ชุดบินของกองทัพอากาศ
- สงขลา	1	-/1	0	0:00	0.00/-	ไม่ปฏิบัติการฝนหลวง เนื่องจากสับเปลี่ยนเจ้าหน้าที่ชุดบินของกองทัพอากาศ
<b>รวม</b>	<b>10</b>	<b>21/6</b>	<b>22</b>	<b>29:49</b>	<b>14.50/4</b>	<b>8/1</b>

๑ สรุปผลรวมปฏิบัติการตั้งแต่เริ่มตั้งหน่วยปฏิบัติการฝนหลวง (1 มีนาคม - 9 เมษายน 2562)

ตั้งแต่เริ่มตั้งหน่วยปฏิบัติการฝนหลวง เมื่อวันที่ 1 มีนาคม - 9 เมษายน 2562 มีการขึ้นปฏิบัติการฝนหลวง จำนวน 34 วัน มีวันฝนตกจากการปฏิบัติการฝนหลวงคิดเป็นร้อยละ 84.83 ขึ้นปฏิบัติการจำนวน 683 เที่ยวบิน (1012:57 ชั่วโมงบิน) ปริมาณการใช้น้ำฝนหลวง 552.10 ตัน พลุซิลเวอร์ไอโอไดด์สำหรับภารกิจปฏิบัติการฝนหลวง จำนวน 839 นัด พลุแคลเซียมคลอไรด์สำหรับภารกิจปฏิบัติการฝนหลวง จำนวน 8 นัด จังหวัดที่มีรายงานฝนตกรวม 48 จังหวัด

ภาค - ศูนย์/หน่วยปฏิบัติการ	ขึ้นบิน (วัน)	ฝนตก (วัน)	จำนวน เที่ยวบิน (เที่ยว)	จำนวน ชั่วโมงบิน (ชั่วโมง)	ปริมาณ สารฝนหลวง (ตัน/Agl, CaCl <sub>2</sub> นัด (ทำฝน)/Agl นัด (ยั๊ยยั้งลูกเห็บ))	จังหวัดที่มีรายงานฝนตก (ทั้งการสังเกตด้วยสายตา/การตรวจวัดด้วย เรดาร์ และเครื่องวัดน้ำฝนอัตโนมัติ)
<b>เหนือ</b>	<b>18</b>	<b>13</b>	<b>81</b>	<b>180:05</b>	<b>49.30/550</b>	<b>14 จังหวัด</b>
- เชียงใหม่ (เปิดหน่วยฯ ตั้งแต่วันที่ 1 มี.ค. 62 เป็นต้นไป)	12	5	34	65:10	27.30/-	บริเวณที่มีฝนตก ได้แก่ เชียงใหม่ น่าน พะเยา แพร่ (4 จังหวัด)
- พิษณุโลก (เปิดหน่วยฯ ตั้งแต่วันที่ 1 มี.ค. 62 เป็นต้นไป)	17	12	47	114:55	22.00/550	บริเวณที่มีฝนตก ได้แก่ กำแพงเพชร ตาก น่าน พิษณุโลก เพชรบูรณ์ ลำปาง อุตรดิตถ์ นครสวรรค์ ลพบุรี เลย สกลนคร (11 จังหวัด)
<b>กลาง</b>	<b>18</b>	<b>13</b>	<b>81</b>	<b>180:05</b>	<b>49.30/550</b>	<b>7 จังหวัด</b>
- นครสวรรค์ (เปิดหน่วยฯ ตั้งแต่วันที่ 1-31 มี.ค. 62)	14	12	67	103:20	53.80/-	บริเวณที่มีฝนตก ได้แก่ ชัยนาท นครสวรรค์ ลพบุรี สระบุรี อุทัยธานี (5 จังหวัด)
- กาญจนบุรี (เปิดหน่วยฯ ตั้งแต่วันที่ 1 มี.ค. 62 เป็นต้นไป)	18	15	101	112:10	70.10/-	บริเวณที่มีฝนตก ได้แก่ กาญจนบุรี สุพรรณบุรี อุทัยธานี (3 จังหวัด)
- ลพบุรี (เปิดหน่วยฯ ตั้งแต่วันที่ 1 เม.ย. 62 เป็นต้นไป)	8	8	38	53:15	26.60/-	บริเวณที่มีฝนตก ได้แก่ นครสวรรค์ ลพบุรี อุทัยธานี (3 จังหวัด)
<b>ตะวันออกเฉียงเหนือ</b>	<b>26</b>	<b>25</b>	<b>132</b>	<b>211:07</b>	<b>144.70/293</b>	<b>16 จังหวัด</b>
- นครราชสีมา (เปิดหน่วยฯ ระหว่างวันที่ 1 เม.ย. 62 เป็นต้นไป)	9	9	44	72:53	41.00/8	บริเวณที่มีฝนตก ได้แก่ นครราชสีมา บุรีรัมย์ มหาสารคาม สุรินทร์ ศรีสะเกษ (5 จังหวัด)
- อุตรธานี (เปิดหน่วยฯ ตั้งแต่วันที่ 1 มี.ค. 62 เป็นต้นไป)	21	19	49	76:14	65.20/285	บริเวณที่มีฝนตก ได้แก่ กาฬสินธุ์ ขอนแก่น เลย ชัยภูมิ หนองบัวลำภู สกลนคร อุตรธานี นครพนม (8 จังหวัด)
- ขอนแก่น (เปิดหน่วยฯ ระหว่างวันที่ 1-6 มี.ค. 62)	2	1	4	5:20	4.00/-	บริเวณที่มีฝนตก ได้แก่ ร้อยเอ็ด (1 จังหวัด)
- บุรีรัมย์ (เปิดหน่วยฯ ตั้งแต่วันที่ 7-31 มี.ค. 62)	12	10	35	56:40	34.50/-	บริเวณที่มีฝนตก ได้แก่ นครราชสีมา บุรีรัมย์ ยโสธร ร้อยเอ็ด ศรีสะเกษ อุบลราชธานี (6 จังหวัด)



ภาค - ศูนย์/หน่วยปฏิบัติการฯ	ชั้นบิน (วัน)	ฝนตก (วัน)	จำนวน เที่ยวบิน (เที่ยว)	จำนวน ชั่วโมงบิน (ชั่วโมง)	ปริมาณ สารฝนหลวง (ตัน/AgI, CaCl <sub>2</sub> น้ด (ทำฝน)/AgI น้ด (ยับยั้งลูกเห็บ))	จังหวัดที่มีรายงานฝนตก (ทั้งการสังเกตด้วยสายตา/การตรวจวัดด้วย เรดาร์ และเครื่องวัดน้ำฝนอัตโนมัติ)
ตะวันออก	28	26	148	205:20	101.50/-	5 จังหวัด
- จันทบุรี (เปิดหน่วยฯ ตั้งแต่วันที่ 1 มี.ค. 62 เป็นต้นไป)	28	26	148	205:20	101.50/-	บริเวณที่มีฝนตก ได้แก่ จันทบุรี สระแก้ว ฉะเชิงเทรา ตราด ระยอง (5 จังหวัด)
ใต้	20	19	116	147:40	106.10/-	11 จังหวัด
- หัวหิน (เปิดหน่วยฯ ตั้งแต่วันที่ 1 มี.ค. 62 เป็นต้นไป)	18	16	94	117:00	62.30/-	บริเวณที่มีฝนตก ได้แก่ ประจวบคีรีขันธ์ เพชรบุรี ราชบุรี (3 จังหวัด)
- สุราษฎร์ธานี (เปิดหน่วยฯ ตั้งแต่วันที่ 26 มี.ค. 62 เป็นต้นไป)	10	10	12	14:15	24.30/-	บริเวณที่มีฝนตก ได้แก่ กระบี่ นครศรีธรรมราช พังงา สุราษฎร์ธานี ชุมพร (5 จังหวัด)
- สงขลา (เปิดหน่วยฯ ตั้งแต่วันที่ 1 มี.ค. 62 เป็นต้นไป)	9	8	10	16:25	19.50/-	บริเวณที่มีฝนตก ได้แก่ นราธิวาส พัทลุง สงขลา นครศรีธรรมราช (4 จังหวัด)

กลุ่มวิชาการปฏิบัติการฝนหลวง กองปฏิบัติการฝนหลวง กรมฝนหลวงและการบินเกษตร