



รายงานการปฏิบัติการฝนหลวง ประจำปี 2566

ประจำวันที่ 12 มิถุนายน 2566

และผลการปฏิบัติการฝนหลวงประจำวันที่ 11 มิถุนายน 2566

กลุ่มวิชาการปฏิบัติการฝนหลวง กองปฏิบัติการฝนหลวง กรมฝนหลวงและการบินเกษตร

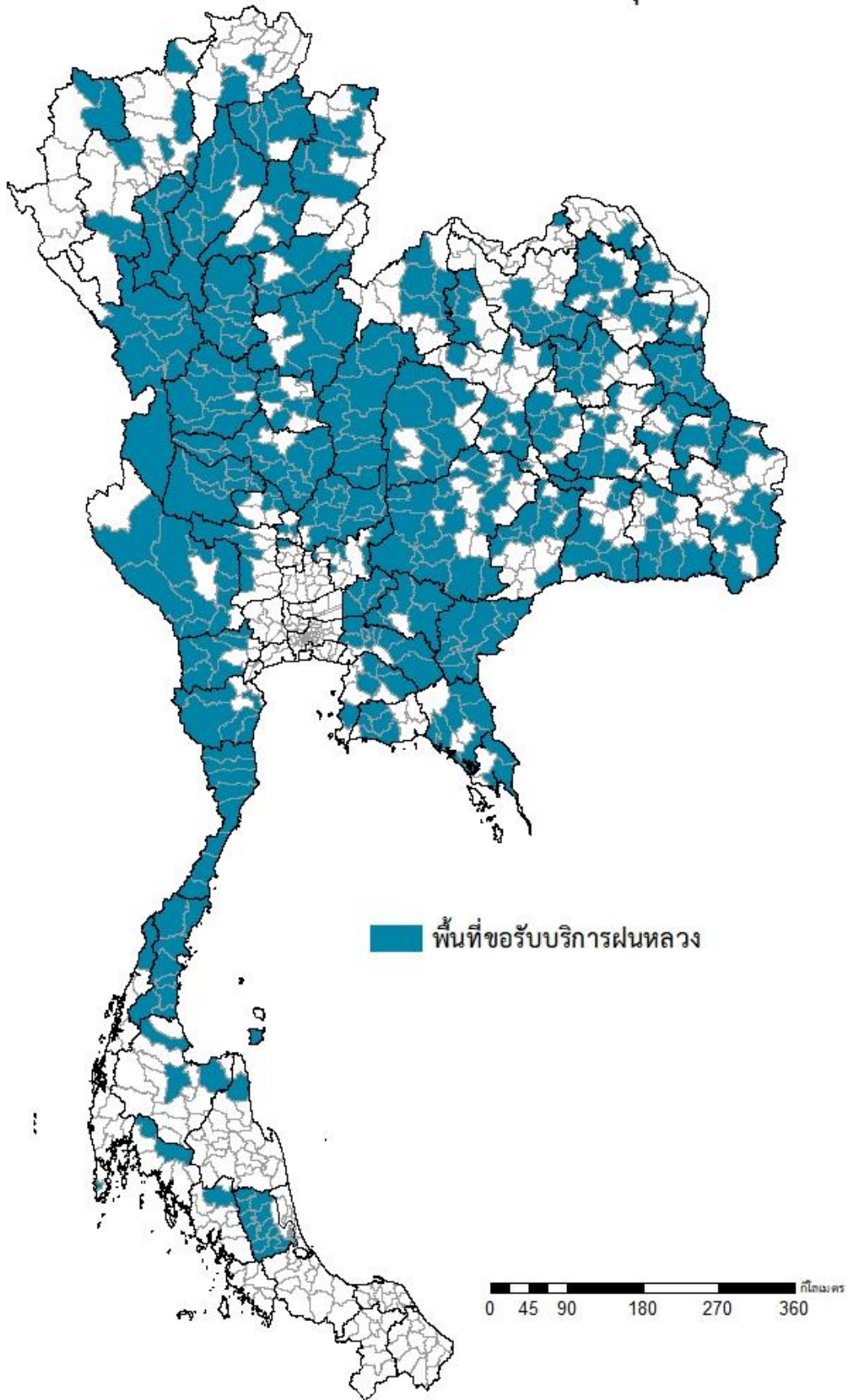
royalrain.academicfonluang@gmail.com

๑ พื้นที่ขอรับบริการฝนหลวง (ระหว่างวันที่ 1 - 11 มิถุนายน 2566)

ภาค	รายชื่อจังหวัด (อำเภอ) ที่มีผู้ขอรับบริการ	จำนวนผู้ขอรับบริการ (ราย)
เหนือ	กำแพงเพชร (ชาณุวรลักษบุรี คลองขลุง คลองลาน บึงสามัคคี ปางศิลาทอง พรานกระต่าย ลานกระบือ เมืองกำแพงเพชร โกสัมพีนคร ไทรงาม), ตาก (บ้านตาก พบพระ วังเจ้า สามเงา อุ่มผาง เมืองตาก แม่ระมาด แม่สอด), น่าน (ท่าวังผา บ้านหลวง บัว สันติสุข เฉลิมพระเกียรติ เมืองน่าน เวียงสา), พะเยา (จุน ดอกคำใต้ ปง ภูพานยาว ภูซาง เชียงคำ เมืองพะเยา แม่ใจ), พิจิตร (ตะพานหิน ทับคล้อ วชิรบำรุง สากเหล็ก สามง่าม โพทะเล โพธิ์ประทับช้าง), พิษณุโลก (ชาติตระการ นครไทย บางกระทุ่ม บางระกำ วังทอง วัดโบสถ์ เนินมะปราง), ลำปาง (งาว วังเหนือ สบปราบ ห้างฉัตร เกาะคา เถิน เมืองปาน เมืองลำปาง เสริมงาม แจ้ห่ม แม่ทะ แม่พริก), ลำพูน (ทุ่งหัวช้าง บ้านธิ บ้านโฮ่ง ป่าซาง ลี้ เมืองลำพูน เวียงหนองล่อง แม่ทา), สุโขทัย (กงไกรลาศ คีรีมาศ ทุ่งเสลี่ยม บ้านด่านลานหอย ศรีนคร ศรีสำราญ ศรีสำโรง สวรรคโลก เมืองสุโขทัย), อุตรดิตถ์ (ตรอน ทองแสนขัน ท่าปลา น้ำปาด พิษณุลับแล), เชียงใหม่ (ดอยเต่า ผาง พัวไร่ สะเมิง สันทราย ฮอด แม่อน), เพชรบูรณ์ (ชนแดน น้ำหนาว บึงสามพัน วังโป่ง วิเชียรบุรี ศรีเทพ หนองไผ่ หล่มสัก หล่มเก่า เขาค้อ เมืองเพชรบูรณ์), แพร่ (ร้องกวาง วังชิ้น สอง เด่นชัย เมืองแพร่), แม่ฮ่องสอน (ปางมะผ้า ปาย)	257
กลาง	กาญจนบุรี (ด่านมะขามเตี้ย ทองผาภูมิ ท่าม่วง พนมทวน ศรีสวัสดิ์ หนองปรือ ห้วยกระเจา เมืองกาญจนบุรี เลาช่วโย ไทรโยค), ชัยนาท (มโนรมย์ สรรพยา หนองมะโมง เนินขาม เมืองชัยนาท), นครสวรรค์ (ชุมตาบง ตากฟ้า ตาคี ท่าตะโก บรรพตพิสัย พยุหะคีรี ลาดยาว หนองบัว เมืองนครสวรรค์ แม่वंก แม่เป็น โกรกพระ ไพศาล), ลพบุรี (ชัยบาดาล ท่าหลวง บ้านหมี่ พัฒนาคมน ลำสนธิ สระโบสถ์ หนองม่วง เมืองลพบุรี โคกสำโรง โคกเจริญ), สระบุรี (ดอนพุด พระพุทธบาท มวกเหล็ก หนองแซง เฉลิมพระเกียรติ), สิงห์บุรี (บางระจัน เมืองสิงห์บุรี), สุพรรณบุรี (ดอนเจดีย์ ด่านช้าง หนองหญ้าไซ อู่ทอง), อุทัยธานี (ทัพทัน บ้านไร่ ลานสัก สว่างอารมณ์ หนองขาหย่าง หนองฉาง ห้วยคต เมืองอุทัยธานี), อ่างทอง (แสวงหา)	326
ตะวันออกเฉียงเหนือ	กาฬสินธุ์ (คำม่วง ท่าคันโท ยางตลาด สมเด็จ สหัสขันธ์ สามชัย หนองกุงศรี ห้วยเม็ก เขาวง เมืองกาฬสินธุ์), ขอนแก่น (กระนวน ขนบถ บ้านไผ่ พล ภูมัยจาศรี สีชมพู หนองสองห้อง อุดรรัตน์ เปี้ยน้อย แวงใหญ่), ชัยภูมิ (คอนสาร จัตุรัส บ้านเนินจมนรงค์ บ้านเขว้า ภัคศิริมพล ภูเขียว หนองบัวแดง เกษตรสมบูรณ์ เทพสถิต เนินสง่า เมืองชัยภูมิ), นครพนม (ธาตุพนม นาทม นาหว้า นาแก ปลาปาก ศรีสงคราม), นครราชสีมา (คง ครบุรี จักราช ด่านขุนทด บัวใหญ่ ประทาย ปักธงชัย ปากช่อง พระทองคำ พิมาย วังน้ำเขียว สีคิ้ว สูงเนิน เทพารักษ์ เมืองนครราชสีมา เลิงสาง แก้งสนามนาง โนนไทย), บึงกาฬ (เซกา), บุรีรัมย์ (กระสัง คูเมือง ชำนิ บ้านกรวด บ้านด่าน บ้านใหม่ไชยพจน์ ลำปลายมาศ สตึก หนองกี่ หนองหงส์ เมืองบุรีรัมย์), มหาสารคาม (กุตุรง นาเชือก บรบือ พยัคฆภูมิพิสัย เมืองมหาสารคาม โกสุมพิสัย), มุกดาหาร (คำชะอี ดงหลวง ดอนตาล นิคมคำสร้อย หนองสูง ห้วยใหญ่ เมืองมุกดาหาร), ยโสธร (ป่าติ้ว เมืองยโสธร เลิงนกทา ไทยเจริญ), ร้อยเอ็ด (จตุรพักตรพิมาน ธวัชบุรี ปทุมรัตน์ สุวรรณภูมิ หนองพอก หนองฮี เกษตรวิสัย เมืองร้อยเอ็ด โพธิ์ชัย), ศรีสะเกษ (กันทรลักษ์ ขุขันธ์ ขุนหาญ ภูสิงห์ ยางชุมน้อย ราษีไศล วังหิน เมืองศรีสะเกษ ไพรบึง), สกลนคร (บ้านม่วง พรรณานิคม วานรนิวาส วาริชภูมิ สว่างแดนดิน เจริญศิลป์ เมืองสกลนคร โคกศรีสุพรรณ โพนนาแก้ว), สุรินทร์ (กาบเชิง ชุมพลบุรี บัวเชด ปราสาท รัตนบุรี ลำดวน สนม สังขะ เมืองสุรินทร์ โนนนารายณ์), หนองคาย (รัตนวาปี), หนองบัวลำภู (นากลาง นาวัง ศรีบุญเรือง สุวรรณคูหา), อำนาจเจริญ (ขานูมาน ปทุมราชวงศา พนา	393

ภาค	รายชื่อจังหวัด (อำเภอ) ที่มีผู้ขอรับบริการ	จำนวนผู้ขอรับบริการ (ราย)
	หัวตะพาน เมืองอำนาจเจริญ), อุดรธานี (กุมภวาปี ภูแก้ว ประจักษ์ศิลปาคม วังสามหมอ ศรีธาตุ หนองแสง เมืองอุดรธานี โนนสะอาด ไชยวาน), อุบลราชธานี (กุดข้าวปุ้น ตระการพืชผล น้ำขุ่น น้ำยืน บუნทริก พิบูลมังสาหาร สำโรง สิรินคร เขมราฐ เขื่องใน เดชอุดม โพธิ์ไทร), เลย (นาด้วง ผาขาว วังสะพุง เชียงคาน เมืองเลย เอรಾವัง)	
ตะวันออกเฉียง	จันทบุรี (ขลุง ท่าใหม่ นายายอาม สอยดาว เขาคิชฌกูฏ แหลมสิงห์ โป่งน้ำร้อน), ฉะเชิงเทรา (คลองเขื่อน ท่าตะเกียบ บางคล้า บางน้ำเปรี้ยว พนมสารคาม ราชสาส์น สนามชัยเขต เมืองฉะเชิงเทรา), ชลบุรี (บางละมุง บ่อทอง บ้านบึง พนัสนิคม เกาะจันทร์), ตราด (บ่อไร่ เมืองตราด), นครนายก (บ้านนา ปากพลี องค์กรักษ์ เมืองนครนายก), ปราจีนบุรี (กบินทร์บุรี นาดี บ้านสร้าง ประจันตคาม ศรีมโหสถ เมืองปราจีนบุรี), ระยอง (นิคมพัฒนา บ้านค่าย ปลวกแดง เมืองระยอง), สระแก้ว (คลองหาด ตาพระยา วังน้ำเย็น วังสมบูรณ์ วัฒนานคร อรัญประเทศ เขาฉกรรจ์ เมืองสระแก้ว โคกสูง)	183
ใต้	กระบี่ (ปลายพระยา เขาพนม), ชุมพร (ทุ่งตะโก ท่าแซะ ปะทิว พะโต๊ะ ละแม สวี หลังสวน เมืองชุมพร), ตรัง (ห้วยยอด), นครศรีธรรมราช (สิชล), ประจวบคีรีขันธ์ (กุยบุรี ทับสะแก บางสะพาน บางสะพานน้อย ปราณบุรี สามร้อยยอด หัวหิน เมืองประจวบคีรีขันธ์), พัทลุง (กงหรา ควนขนุน ตะโหมด บางแก้ว ปากพะยูน ป่าบอน ป่าพะยอม ศรีนครินทร์ ศรีบรรพต เขาชัยสน เมืองพัทลุง), ภูเก็ต (กะทู้), ระนอง (กระบี่), ราชบุรี (จอมบึง บ้านคา บ้านโป่ง ปากท่อ สวนผึ้ง โพธาราม), สุราษฎร์ธานี (กาญจนดิษฐ์ พุนพิน เกาะสมุย ไชยา), เพชรบุรี (ชะอำ ท่ายาง หนองหญ้าปล้อง เมืองเพชรบุรี แก่งกระจาน)	54
รวม	63 จังหวัด (419 อำเภอ)	1,213

พื้นที่ขอรับบริการฝนหลวง ระหว่างวันที่ 1 - 11 มิถุนายน 2566



จัดทำโดย : กองปฏิบัติการฝนหลวง กลุ่มวิชาการปฏิบัติการฝนหลวง ข้อมูล ณ วันที่ 12 มิถุนายน 2566

๑ ข้อมูลความชื้นจากการตรวจอากาศชั้นบน (Sounding) ระยะเวลาสูง 5,000 - 10,000 ฟุต

ภาค	สถานีตรวจอากาศ	ความชื้นสัมพัทธ์ (%)					เสถียรภาพ ของมวลอากาศ ระดับล่าง(LI)
		8 มิ.ย.	9 มิ.ย.	10 มิ.ย.	11 มิ.ย.	12 มิ.ย.	
ภาคเหนือ	สถานีเรดาร์ฝนหลวงอมก๋อย	86	82	67	80	74	1.9
	สถานีตรวจอากาศเคลื่อนที่ร่องกวาง	100	75	100	87	96	-3.0
ภาคตะวันออกเฉียงเหนือ	สถานีเรดาร์ฝนหลวงพิมาย	79	70	91	85	90	-2.1
	สถานีตรวจอากาศเคลื่อนที่บ้านฝือ	83	94	92	100	88	-2.2
	สถานีตรวจอากาศเคลื่อนที่ราชสีไศล	100	87	91	88	63	-0.9
ภาคกลาง	สถานีเรดาร์ฝนหลวงตากลิ	77	77	100	83	95	2.9
	สถานีเรดาร์ฝนหลวงกาญจนบุรี	87	81	86	88	80	0.7
ภาคตะวันออก	สถานีเรดาร์ฝนหลวงสัทธิ์	75	n/a	100	95	78	-1.6
	สถานีตรวจอากาศเคลื่อนที่สระแก้ว	76	82	95	75	67	-1.1
ภาคใต้	สถานีเรดาร์ฝนหลวงพนม	85	74	77	74	72	-0.8
	สถานีเรดาร์ฝนหลวงปะทิว	89	n/a	75	81	74	-1.2
	สถานีตรวจอากาศเคลื่อนที่สิงหนคร	96	50	65	79	60	-1.6

หมายเหตุ : LI (Lifted Index) คือ ดัชนีที่ใช้ออกความไม่เสถียรภาพของมวลอากาศ ในระดับ 50 มิลลิบาร์ ควรมีค่าต่ำกว่า -2 ซึ่งจะมีโอกาสเกิดเมฆในแนวตั้ง และพัฒนาตัวเป็นกลุ่มฝนได้

การปฏิบัติการฝนหลวงประจำวัน

๑ สรุปผลปฏิบัติการฝนหลวงประจำวัน ที่ 11 มิถุนายน 2566

ภาค/หน่วยฯ	หน่วยปฏิบัติการ (หน่วย)	เครื่องบิน ผล./ทอ./ทบ. (ลำ)	จำนวนเที่ยวบิน (เที่ยว)	จำนวนชั่วโมงบิน (ชั่วโมง)	ปริมาณการใช้สารฝนหลวง (ตัน/นัด)	จังหวัดที่มีการรายงานฝนตก (จำนวนจังหวัด/อ่างเก็บน้ำเป้าหมาย)
เหนือ	2	4/-/-	3	4:30	5.00/-	3/1
- เชียงใหม่	1	2/-/-	2	3:15	4.00/-	ภารกิจป้องกันและแก้ไขปัญหากล้วยแล้ง มีฝนตกเล็กน้อยบริเวณ จ.แม่ฮ่องสอน(ปาย เมืองแม่ฮ่องสอน ปางมะผ้า) จ.เชียงใหม่(แม่แตง เวียงแหง)
- ตาก	1	2/-/-	1	1:15	1.00/-	1. ภารกิจป้องกันและแก้ไขปัญหากล้วยแล้ง มีฝนตกเล็กน้อยถึงปานกลางบริเวณ จ.ตาก (แม่ระมาด แม่สอด สามเงา บ้านตาก เมืองตาก) 2. ภารกิจเติมน้ำต้นทุนให้เขื่อนเก็บกัก บริเวณพื้นที่ลุ่มรับน้ำเขื่อนภูมิพล จ.ตาก
เหนือ(ตอนล่าง)	2	4/-/-	10	14:20	7.00/-	6/7
- พิษณุโลก	1	2/-/-	4	6:40	2.80/-	1. ภารกิจป้องกันและแก้ไขปัญหากล้วยแล้ง มีฝนตกเล็กน้อยถึงปานกลางบริเวณ จ.กำแพงเพชร (เมืองกำแพงเพชร ปางศิลาทอง ขาณุวรลักษบุรี คลองลาน โกสุมพินคร คลองขลุง ทวายทองวัฒนา บึงสามัคคี ไทรงาม พรานกระต่าย ลานกระบือ) จ.พิจิตร(บึงนาราง โพธิ์ประทับช้าง) 2. ภารกิจเติมน้ำต้นทุนให้เขื่อนเก็บกัก บริเวณพื้นที่ลุ่มรับน้ำอ่างเก็บน้ำคลองน้ำไหล จ.กำแพงเพชร
- แพร่	1	2/-/-	6	7:40	4.20/-	1. ภารกิจป้องกันและแก้ไขปัญหากล้วยแล้ง มีฝนตกเล็กน้อยถึงปานกลางบริเวณ จ.แพร่ (ร้องกวาง เด่นชัย) จ.น่าน(บ้านหลวง เมืองน่าน ท่าวังผา) จ.อุดรดิตถ์(ลับแล ท่าปลา) จ.สุโขทัย (ศรีสัชนาลัย) 2. ภารกิจเติมน้ำต้นทุนให้เขื่อนเก็บกัก บริเวณพื้นที่ลุ่มรับน้ำเขื่อนสิริกิติ์ จ.น่าน จ.อุดรดิตถ์ อ่างเก็บน้ำห้วยน้ำอิ อ่างเก็บน้ำน้ำแหง จ.น่าน อ่างเก็บน้ำแม่สาย อ่างเก็บน้ำแม่ถาง อ่างเก็บน้ำแม่คำปอง จ.แพร่
กลาง	2	4/-/-	6	8:10	5.10/-	5/5
- ลพบุรี	1	2/-/-	3	4:55	3.00/-	1. ภารกิจป้องกันและแก้ไขปัญหากล้วยแล้ง มีฝนตกเล็กน้อยถึงปานกลางบริเวณ จ.สระบุรี(หนองแค วิหารแดง แก่งคอย มวกเหล็ก เมืองสระบุรี) จ.นครสวรรค์(แม่่วงก์ ชุมตาบง แม่เปิน ลาดยาว บรรพตพิสัย เมืองนครสวรรค์) จ.อุทัยธานี(บ้านไร่ ลานสัก สว่างอารมณ์) 2. ภารกิจเติมน้ำต้นทุนให้เขื่อนเก็บกัก บริเวณพื้นที่ลุ่มรับน้ำเขื่อนศรีนครินทร์ อ่างเก็บน้ำทับเสลา จ.อุทัยธานี อ่างเก็บน้ำคลองโพธิ์ จ.นครสวรรค์

ภาค/หน่วยฯ	หน่วยปฏิบัติการ (หน่วย)	เครื่องบิน ฝล./ทอ./ทบ. (ลำ)	จำนวนเที่ยวบิน (เที่ยว)	จำนวนชั่วโมงบิน (ชั่วโมง)	ปริมาณการใช้สารฝนหลวง (ตัน/นัด)	จังหวัดที่มีการรายงานฝนตก (จำนวนจังหวัด/อ่างเก็บน้ำเป้าหมาย)
- กาญจนบุรี	1	2/-/-	3	3:15	2.10/-	1. ภารกิจป้องกันและแก้ไขปัญหายุ้งแล้ง มีฝนตกเล็กน้อยบริเวณ จ.กาญจนบุรี (ทองผาภูมิ ศรีสวัสดิ์ บ่อพลอย หนองปรือ เลาชวัญ) จ.สุพรรณบุรี(ด่านช้าง หนองหญ้าไซ เดิมบางนางบวช) 2. ภารกิจเติมน้ำต้นทุนให้เขื่อนเก็บกัก บริเวณพื้นที่ลุ่มรับน้ำเขื่อนศรีนครินทร์ เขื่อนวชิราลงกรณ จ.กาญจนบุรี อ่างเก็บน้ำกระเสียว จ.สุพรรณบุรี
ตะวันออกเฉียงเหนือ	1	1/-/-	2	4:35	4.00/-	4/8
- ขอนแก่น	1	1/-/-	2	4:35	4.00/-	1. ภารกิจป้องกันและแก้ไขปัญหายุ้งแล้ง มีฝนตกเล็กน้อยถึงปานกลางบริเวณ จ.อุดรธานี(ศรีธาตุ วังสามหมอ) จ.กาฬสินธุ์(สามชัย คำม่วง เขาวง กุฉินารายณ์) จ.สกลนคร(วาริชภูมิ กุดบาก) จ.มุกดาหาร(คำชะอี หนองสูง นิคมคำสร้อย ห้วยน้ำใหญ่ เมืองมุกดาหาร) 2. ภารกิจเติมน้ำต้นทุนให้เขื่อนเก็บกัก บริเวณพื้นที่ลุ่มรับน้ำเขื่อนน้ำอูน จ.สกลนคร เขื่อนลำปาว จ.อุดรธานี จ.กาฬสินธุ์ อ่างเก็บน้ำสายนาเวียง อ่างเก็บน้ำลำพะยังตอนบน อ่างเก็บน้ำห้วยจุมจัง จ.กาฬสินธุ์ อ่างเก็บน้ำห้วยมุก อ่างเก็บน้ำห้วยไม้ตุ้ อ่างเก็บน้ำห้วยหมากไฟ จ.มุกดาหาร
ตะวันออกเฉียงเหนือ(ตอนล่าง)	2	6/2/-	6	11:10	5.70/-	6/7
- นครราชสีมา	1	3/2/-	4	7:45	4.00/-	1. ภารกิจป้องกันและแก้ไขปัญหายุ้งแล้ง มีฝนตกเล็กน้อยถึงปานกลางบริเวณ จ.บุรีรัมย์(นางรอง เฉลิมพระเกียรติ พลับพลาชัย ชำนิ กระสัง เมืองบุรีรัมย์) จ.สุรินทร์(ปราสาท ศีขรภูมิ เขวาสินรินทร์ สำโรงทาบ ศรีณรงค์ โนนารายณ์ สนม เมืองสุรินทร์) จ.ศรีสะเกษ(ปรางค์กู๋ วังหิน อุทุมพรพิสัย เมืองศรีสะเกษ) 2. ภารกิจเติมน้ำต้นทุนให้เขื่อนเก็บกัก บริเวณพื้นที่ลุ่มรับน้ำอ่างเก็บน้ำห้วยจรเข้มาก อ่างเก็บน้ำห้วยตลาด จ.บุรีรัมย์ อ่างเก็บน้ำห้วยเสนง อ่างเก็บน้ำอำปิล จ.สุรินทร์

ภาค/หน่วยฯ	หน่วยปฏิบัติการ (หน่วย)	เครื่องบิน ผล./ทอ./ทบ. (ลำ)	จำนวนเที่ยวบิน (เที่ยว)	จำนวนชั่วโมงบิน (ชั่วโมง)	ปริมาณการใช้สารฝนหลวง (ตัน/นัด)	จังหวัดที่มีการรายงานฝนตก (จำนวนจังหวัด/อ่างเก็บน้ำเป้าหมาย)
- อุบลราชธานี	1	3/-/-	2	3:25	1.70/-	1. การกักป้องกันและแก้ไขปัญหาน้ำภัย มีฝนตกเล็กน้อยบริเวณ จ.ร้อยเอ็ด(ทุ่งเขาหลวง) จ.ยโสธร(เมืองยโสธร ทรายมูล กุดชุมปาดัว ไทยเจริญ เลิงนกทา) จ.อำนาจเจริญ (เมืองอำนาจเจริญ หัวตะพาน พนา ปทุมราชวงศา) 2. การกักเติมน้ำต้นทุนให้เขื่อนเก็บกัก บริเวณพื้นที่ลุ่มรับน้ำอ่างเก็บน้ำห้วยโพงตอนบน อ่างเก็บน้ำห้วยลิงโจน อ่างเก็บน้ำห้วยสะแบก จ.ยโสธร
ตะวันออก	1	2/-/-	4	4:30	2.80/-	4/10
- สระแก้ว	1	2/-/-	4	4:30	2.80/-	1. การกักป้องกันและแก้ไขปัญหาน้ำภัย มีฝนตกเล็กน้อยถึงปานกลางบริเวณ จ.ปราจีนบุรี (เมืองปราจีนบุรี ศรีมโหสถ กบินทร์บุรี) จ.ฉะเชิงเทรา(พนมสารคาม สนามชัยเขต ท่าตะเกียบ) จ.ชลบุรี(เกาะจันทร์ บ่อทอง) จ.สระแก้ว(เมืองสระแก้ว เขาฉกรรจ์ วังน้ำเย็น วังสมบูรณ์ คลองหาด วัฒนานคร อรัญประเทศ โคกสูง ตาพระยา) 2. การกักเติมน้ำต้นทุนให้เขื่อนเก็บกัก บริเวณพื้นที่ลุ่มรับน้ำอ่างเก็บน้ำคลองหลวงรัชชโลทร จ.ชลบุรี อ่างเก็บน้ำคลองระบม อ่างเก็บน้ำคลองสีียด จ.ฉะเชิงเทรา อ่างเก็บน้ำเขารัง อ่างเก็บน้ำคลองพระสะทึง อ่างเก็บน้ำท่ากระบาก อ่างเก็บน้ำชองกล้าล่าง อ่างเก็บน้ำห้วยชัน อ่างเก็บน้ำห้วยตะเคียน อ่างเก็บน้ำห้วยยาง จ.สระแก้ว
ใต้	3	4/-/-	0	0:00	0.00/-	-/-
- หัวหิน จ.ประจวบคีรีขันธ์	1	2/-/-	0	0:00	0.00/-	ไม่ปฏิบัติการฝนหลวง เนื่องจากท้องฟ้าปิด และมีฝนตกบริเวณสนามบินเป็นระยะตลอดทั้งวัน กับมีลมที่ระดับปฏิบัติการมีกำลังแรง ส่งผลให้เมฆคิวมูลัสในพื้นที่เป้าหมายไม่พัฒนาตัว
- สุราษฎร์ธานี	1	-/-/-	0	0:00	0.00/-	ไม่ปฏิบัติการฝนหลวง เนื่องจากติดตามสถานการณ์ในพื้นที่และรอสนับสนุนเครื่องบิน
- ชุมพร	1	2/-/-	0	0:00	0.00/-	ไม่ปฏิบัติการฝนหลวง เนื่องจากมีฝนตกบริเวณสนามบินและพื้นที่โดยรอบเป็นระยะๆ ประกอบกับลมระดับ 1,000-10,000 ฟุต มีกำลังแรง (23-34 kt)
รวม	13	25/2/-	31	47:15	29.60/-	28/38

๑ สรุปผลรวมปฏิบัติการตั้งแต่เริ่มตั้งหน่วยปฏิบัติการฝนหลวง (15 กุมภาพันธ์ - 11 มิถุนายน 2566)

ตั้งแต่เริ่มตั้งหน่วยปฏิบัติการฝนหลวง เมื่อวันที่ 15 กุมภาพันธ์ - 11 มิถุนายน 2566 การขึ้นปฏิบัติการฝนหลวง จำนวน 95 วัน ขึ้นปฏิบัติงาน จำนวน 2,318 เที่ยวบิน (3,654:08 ชั่วโมงบิน) ปริมาณการใช้สารฝนหลวง 1,927.6 ตัน พลุสารดูดความชื้นโซเดียมคลอไรด์ จำนวน 248 นัด พลุสารดูดความชื้นแคลเซียมคลอไรด์จำนวน 288 นัด พลุซิลเวอร์ไอโอไดต์ สำหรับภารกิจปฏิบัติการฝนหลวง จำนวน 1,544 นัด จังหวัดที่มีรายงานฝนตกรวม 64 จังหวัด

ภาค - ศูนย์/หน่วยปฏิบัติการฯ	ขึ้นบิน (วัน)	ฝนตก (วัน)	จำนวน เที่ยวบิน (เที่ยว)	จำนวน ชั่วโมงบิน (ชั่วโมง)	ปริมาณ สารฝนหลวง (ตัน/AgI,CaCl ₂ , NaCl นัด)	จังหวัดที่มีรายงานฝนตก (ทั้งการสังเกตด้วยสายตา/การตรวจวัด ด้วยเรดาร์ และเครื่องวัดน้ำฝนอัตโนมัติ)
เหนือ	88	56	327	579:22	307.65/658	9 จังหวัด
- เชียงใหม่ (เปิดหน่วยฯ ตั้งแต่วันที่ 15 ก.พ. เป็นต้นไป)	87	51	252	475:27	248.65/46	บริเวณที่มีฝนตก ได้แก่ เชียงใหม่ ตาก พะเยา ลำปาง ลำพูน แม่ฮ่องสอน เชียงราย น่าน (8 จังหวัด)
- เชียงใหม่ (ภารกิจยับยั้งและบรรเทา ความรุนแรงของพายุลูกเห็บ)	14	-	16	24:45	0.00/612	บริเวณที่มีฝนตก ได้แก่ เชียงใหม่ ลำปาง ตาก ลำพูน (4 จังหวัด)
- ตาก (เปิดหน่วยฯ ตั้งแต่วันที่ 1 พ.ค. เป็นต้นไป)	23	19	59	79:10	59.00/-	บริเวณที่มีฝนตก ได้แก่ ตาก ลำปาง สุโขทัย ลำพูน (4 จังหวัด)
เหนือ(ตอนล่าง)	85	61	309	506:50	179.73/849	18 จังหวัด
- พิษณุโลก (เปิดหน่วยฯ ตั้งแต่วันที่ 15 ก.พ. เป็นต้นไป)	58	47	159	261:10	98.700/63	บริเวณที่มีฝนตก ได้แก่ ตาก กำแพงเพชร อุตรดิตถ์ พิษณุโลก น่าน แพร่ เพชรบูรณ์ ขอนแก่น เลย สกลนคร ชัยภูมิ นครราชสีมา บุรีรัมย์ พิจิตร นครสวรรค์ สุโขทัย หนองบัวลำภู (17 จังหวัด)
- พิษณุโลก (ภารกิจยับยั้งและบรรเทา ความรุนแรงของพายุลูกเห็บ)	27	-	30	82:15	0.00/786	บริเวณที่มีฝนตก ได้แก่ พิษณุโลก เพชรบูรณ์ เลย ขอนแก่น สกลนคร ชัยภูมิ อุตรธานี กาญจนบุรี สุพรรณบุรี พิจิตร นครสวรรค์ น่าน แพร่ (13 จังหวัด)
- แพร่ (เปิดหน่วยฯ ระหว่างวันที่ 1 มี.ค. - 30 เม.ย. และตั้งแต่วันที่ 1 มิ.ย. เป็นต้นไป)	51	29	120	163:25	81.03/-	บริเวณที่มีฝนตก ได้แก่ อุตรดิตถ์ พิษณุโลก น่าน พะเยา แพร่ กำแพงเพชร เลย เพชรบูรณ์ ชัยภูมิ สุโขทัย (10 จังหวัด)
กลาง	73	70	533	811:05	425.80/-	12 จังหวัด
- นครสวรรค์ (เปิดหน่วยฯ ระหว่างวันที่ 1 - 31 มี.ค.)	11	9	44	77:40	30.80/-	บริเวณที่มีฝนตก ได้แก่ กาญจนบุรี อุทัยธานี นครสวรรค์ สุพรรณบุรี (4 จังหวัด)
- ลพบุรี (เปิดหน่วยฯ ตั้งแต่วันที่ 1 เม.ย. เป็นต้นไป)	60	57	223	357:40	208.90/-	บริเวณที่มีฝนตก ได้แก่ ลพบุรี นครสวรรค์ สระบุรี เพชรบูรณ์ นครราชสีมา อุทัยธานี ชัยนาท สุพรรณบุรี สิงห์บุรี กาญจนบุรี พิจิตร (11 จังหวัด)
- กาญจนบุรี (เปิดหน่วยฯ ตั้งแต่วันที่ 1 เม.ย. เป็นต้นไป)	58	54	266	375:45	186.10/-	บริเวณที่มีฝนตก ได้แก่ กาญจนบุรี อุทัยธานี สุพรรณบุรี ตาก ชัยนาท (5 จังหวัด)

ภาค - ศูนย์/หน่วยปฏิบัติการฯ	ขึ้นบิน (วัน)	ฝนตก (วัน)	จำนวน เที่ยวบิน (เที่ยว)	จำนวน ชั่วโมงบิน (ชั่วโมง)	ปริมาณ สารฝนหลวง (ตัน/AgI,CaCl ₂ , NaCl น้ด)	จังหวัดที่มีรายงานฝนตก (ทั้งการสังเกตด้วยสายตา/การตรวจวัด ด้วยเรดาร์ และเครื่องวัดน้ำฝนอัตโนมัติ)
ตะวันออกเฉียงเหนือ	78	59	253	426:10	235.60/59	16 จังหวัด
- อุดรธานี (เปิดหน่วยฯ เปิดหน่วยฯ ระหว่างวันที่ 1 มี.ค. - 30 เม.ย.)	42	26	134	224:35	118.00/-	บริเวณที่มีฝนตก ได้แก่ เลย กาฬสินธุ์ อุดรธานี สกลนคร นครพนม หนองคาย บึงกาฬ ร้อยเอ็ด มุกดาหาร หนองบัวลำภู ขอนแก่น เพชรบูรณ์ นครราชสีมา ชัยภูมิ (14 จังหวัด)
- อุดรธานี (ภารกิจยับยั้งและบรรเทา ความรุนแรงของพายุลูกเห็บ)	2	-	2	2:10	00.00/59	บริเวณที่มีฝนตก ได้แก่ ชัยภูมิ ขอนแก่น เพชรบูรณ์ เลย (4 จังหวัด)
- ขอนแก่น (เปิดหน่วยฯ ตั้งแต่วันที่ 1 พ.ค. เป็นต้นไป)	36	33	117	199:25	117.60/-	บริเวณที่มีฝนตก ได้แก่ เลย กาฬสินธุ์ อุดรธานี สกลนคร หนองคาย หนองบัวลำภู ขอนแก่น ชัยภูมิ นครราชสีมา มหาสารคาม นครพนม บึงกาฬ มุกดาหาร ร้อยเอ็ด ยโสธร (15 จังหวัด)
ตะวันออกเฉียงเหนือ(ตอนล่าง)	63	58	239	424:21	239.30/514	13 จังหวัด
- นครราชสีมา (เปิดหน่วยฯ ตั้งแต่วันที่ 1 เม.ย. เป็นต้นไป)	61	54	187	344:06	165.10/514	บริเวณที่มีฝนตก ได้แก่ ชัยภูมิ นครราชสีมา บุรีรัมย์ ศรีสะเกษ สุรินทร์ ร้อยเอ็ด ขอนแก่น มหาสารคาม ยโสธร กาฬสินธุ์ มุกดาหาร (11 จังหวัด)
- อุบลราชธานี (เปิดหน่วยฯ ตั้งแต่วันที่ 1 พ.ค. เป็นต้นไป)	29	24	52	80:15	74.20/-	บริเวณที่มีฝนตก ได้แก่ ศรีสะเกษ ยโสธร อุบลราชธานี สุรินทร์ อำนาจเจริญ ร้อยเอ็ด (6 จังหวัด)
ตะวันออก	74	65	302	410:00	210.00/-	9 จังหวัด
- จันทบุรี (เปิดหน่วยฯ ระหว่างวันที่ 1 มี.ค. - 31 พ.ค.)	67	58	278	379:50	193.20/-	บริเวณที่มีฝนตก ได้แก่ จันทบุรี ตราด ชลบุรี ฉะเชิงเทรา ระยอง สระแก้ว ปราจีนบุรี นครราชสีมา นครนายก (9 จังหวัด)
- สระแก้ว (เปิดหน่วยฯ ตั้งแต่วันที่ 1 มิ.ย. เป็นต้นไป)	7	7	24	30:10	16.80/-	บริเวณที่มีฝนตก ได้แก่ จันทบุรี สระแก้ว ปราจีนบุรี ฉะเชิงเทรา ชลบุรี (5 จังหวัด)
ใต้	62	59	355	496:20	329.53/-	13 จังหวัด
- หัวหิน จ.ประจวบคีรีขันธ์ (เปิดหน่วยฯ ตั้งแต่วันที่ 1 เม.ย. เป็นต้นไป)	53	49	271	350:55	184.73/-	บริเวณที่มีฝนตก ได้แก่ ประจวบคีรีขันธ์ เพชรบุรี ราชบุรี ชุมพร (4 จังหวัด)
- สุราษฎร์ธานี (เปิดหน่วยฯ ตั้งแต่วันที่ 1 เม.ย. เป็นต้นไป)	31	27	38	70:05	74.00/-	บริเวณที่มีฝนตก ได้แก่ ชุมพร สุราษฎร์ธานี นครศรีธรรมราช กระบี่ พังงา ระนอง ภูเก็ต (7 จังหวัด)
- สงขลา (เปิดหน่วยฯ ระหว่างวันที่ 21 เม.ย. - 31 พ.ค.)	21	21	26	45:45	51.00/-	บริเวณที่มีฝนตก ได้แก่ นครศรีธรรมราช พัทลุง สงขลา กระบี่ สุราษฎร์ธานี ตรัง พังงา (7 จังหวัด)

ภาค - ศูนย์/หน่วยปฏิบัติการฯ	ขึ้นบิน (วัน)	ฝนตก (วัน)	จำนวน เที่ยวบิน (เที่ยว)	จำนวน ชั่วโมงบิน (ชั่วโมง)	ปริมาณ สารฝนหลวง (ตัน/AgI,CaCl ₂ , NaCl นัต)	จังหวัดที่มีรายงานฝนตก (ทั้งการสังเกตด้วยสายตา/การตรวจวัด ด้วยเรดาร์ และเครื่องวัดน้ำฝนอัตโนมัติ)
- ชุมพร (เปิดหน่วยฯ ตั้งแต่วันที่ 27 พ.ค. เป็นต้นไป)	9	9	20	29:35	19.80/-	บริเวณที่มีฝนตก ได้แก่ ชุมพร ระนอง ประจวบคีรีขันธ์ (3 จังหวัด)

๑) สรุปผลปฏิบัติการภารกิจด้านหมอกควันและไฟป่า (9 กุมภาพันธ์ - 11 มิถุนายน 2566)

ผลปฏิบัติการภารกิจดับไฟป่า เมื่อวันที่ 9 กุมภาพันธ์ - 11 มิถุนายน 2566 มีการขึ้นปฏิบัติการภารกิจดับไฟป่าจำนวน 34 วัน จำนวน 190 เที่ยวบิน (265:30 ชั่วโมงบิน) ปริมาณน้ำ 165,300 ลิตร ปริมาณน้ำแข็งแห้ง 32,200 กิโลกรัม พื้นที่ปฏิบัติการรวม 11 จังหวัด มีรายละเอียดดังนี้

ภาค - ศูนย์/หน่วยปฏิบัติการฯ	ขึ้นบิน (วัน)	จำนวน เที่ยวบิน (เที่ยว)	จำนวน ชั่วโมงบิน (ชั่วโมง)	ปริมาณน้ำ (ลิตร)	ปริมาณ น้ำแข็งแห้ง (กิโลกรัม)	พื้นที่ปฏิบัติการ (จำนวนจังหวัด)
เหนือ	33	164	229:15	161,100	23,000	9 จังหวัด
หน่วยปฏิบัติการฯ เชียงใหม่						
- ปฏิบัติการด้วยเครื่อง เฮลิคอปเตอร์	5	48	13:55	28,800	-	บริเวณพื้นที่ดับไฟป่า ได้แก่ เชียงใหม่ (1 จังหวัด)
- ปฏิบัติการด้วยเครื่องบิน	29	116	215:20	132,300	23,000	บริเวณพื้นที่ดับไฟป่า ได้แก่ ลำพูน เชียงใหม่ ลำปาง น่าน แม่ฮ่องสอน พะเยา สุโขทัย แพร่ (9 จังหวัด)
เหนือ(ตอนล่าง)	19	26	36:15	4,200	9,200	4 จังหวัด
หน่วยปฏิบัติการฯ แพร่	19	26	36:15	4,200	9,200	บริเวณพื้นที่ดับไฟป่า ได้แก่ เชียงใหม่ น่าน อุตรดิตถ์ พิษณุโลก (4 จังหวัด)

กลุ่มวิชาการปฏิบัติการฝนหลวง กองปฏิบัติการฝนหลวง กรมฝนหลวงและการบินเกษตร