



รายงานการปฏิบัติการฝนหลวง ประจำปี 2562

ประจำวันที่ 23 เมษายน 2562

และผลการปฏิบัติการฝนหลวงประจำวันที่ 22 เมษายน 2562

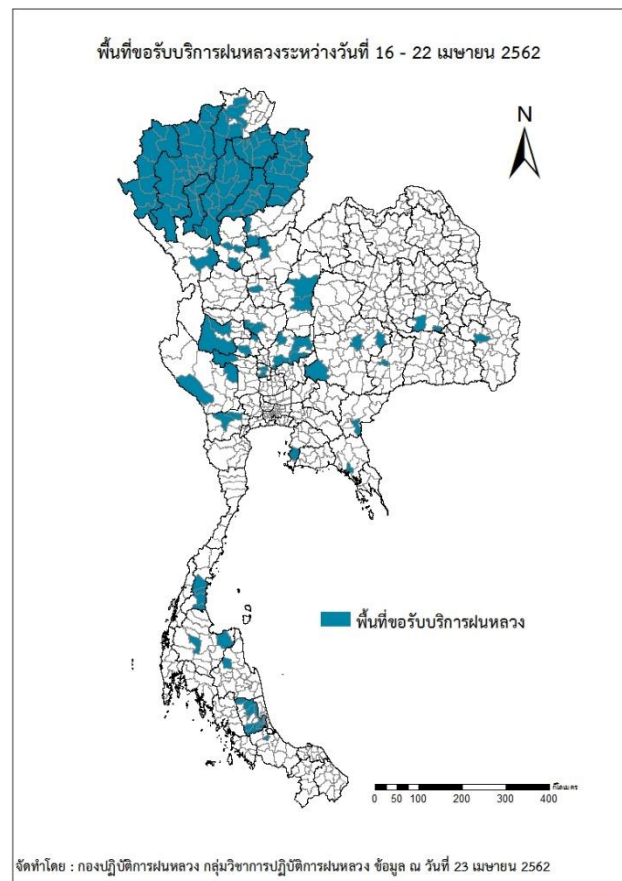
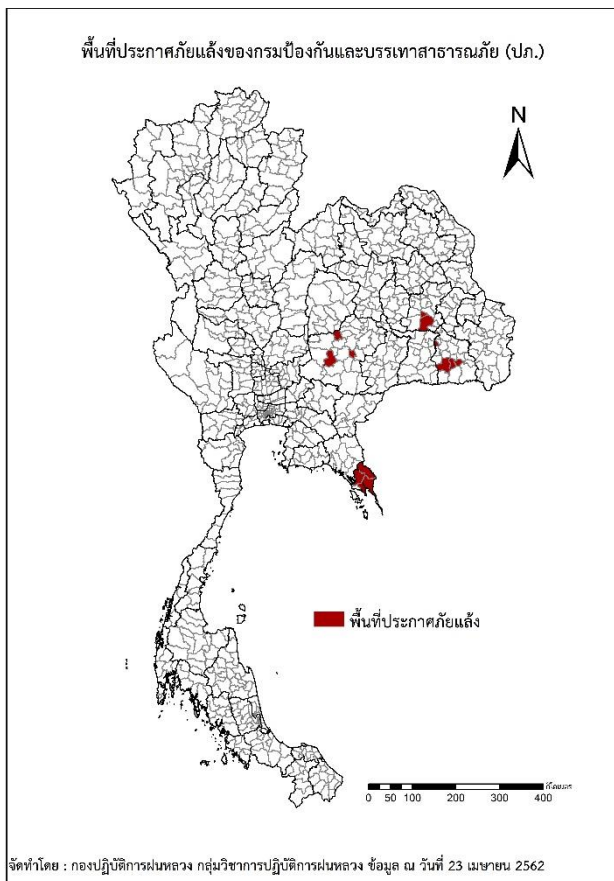
กลุ่มวิชาการปฏิบัติการฝนหลวง กองปฏิบัติการฝนหลวงกรมฝนหลวงและการบินเกษตร

royalrainmaking_academic@hotmail.com

๑ การคาดหมายพื้นที่ประสบภัยแล้ง

จังหวัดที่ได้รับผลกระทบภัยแล้งตามรายงานของกรมป้องกันและบรรเทาสาธารณภัย (ปภ.) ณ วันที่ 23 เมษายน 2562 (เวลา 06.00 น.)

มีทั้งสิ้น 5 จังหวัด 13 อำเภอ 39 ตำบล 287 หมู่บ้าน



ภาค	รายชื่อจังหวัด (อำเภอ) ที่ประกาศภัยแล้ง	จำนวนจังหวัด ที่ประกาศภัยแล้ง
เหนือ	-	-
กลาง	-	-
ตะวันออกเฉียงเหนือ	ร้อยเอ็ด(เมืองสรวง สุวรรณภูมิ), ศรีสะเกษ(เมืองจันทร์ ชูขันธุ์ ไพรบึง ศรีรัตนะ), นครราชสีมา(เฉลิมพระเกียรติ สูงเนิน พระทองคำ)	3(9)
ตะวันออก	ตราด(เมืองตราด เขาสมิง บ่อไร่), ชลบุรี(เกาะสีชัง)	2(4)
ใต้	-	-
รวม จำนวนจังหวัด(อำเภอ) ที่ประกาศภัยแล้ง		5(13)

๑ พื้นที่ขอรับบริการฝนหลวง (ระหว่างวันที่ 16 - 22 เมษายน 2562)

ภาค	รายชื่อจังหวัด (อำเภอ) ที่มีผู้ขอรับบริการ	จำนวนผู้ขอรับบริการ (ราย)
เหนือ	น่าน(ทุ่งช้าง ท่าวังผา นาน้อย นานะมื่น บ่อเกลือ บ้านหลวง ปัว ภูเพียง สองแคว สันติสุข เถลิงพระเกียรติ เชียงกลาง เมืองน่าน เวียงสา แม่จิม), พะเยา(จุน ดอกคำใต้ ปง ภูกามยาว ภูซาง เชียงคำ เชียงม่วน เมืองพะเยา แม่ใจ), พิชณุโลก(วัดโบสถ์), ลำปาง(งาว วังเหนือ สบปราบ ห้างฉัตร เกาะคา เกิน เมืองปาน เมืองลำปาง เสริมงาม แจ้ห่ม แม่ทะ แม่พริก แม่เกาะ), ลำพูน(ทุ่งหัวช้าง บ้านธิ บ้านโฮ้ง ป่าซาง ลี้ เมืองลำพูน เวียงหนองล่อง แม่ทา), สุโขทัย(คีรีมาศ ศรีสำโรง), อุตรดิตถ์(พิชัย ลับแล), เชียงราย(พาน เมืองเชียงราย เวียงป่าเป้า แม่จัน แม่สรวย), เชียงใหม่(จอมทอง ดอยสะเก็ด ดอยหล่อ ดอยเต่า ฝาง พร้าว สะเมิง สันกำแพง สันทราย สันป่าตอง สารภี หางดง อดก้อย ฮอด เชียงดาว เมืองเชียงใหม่ เวียงแหง แม่ริม แม่แตง แม่อน แม่ฮาด แม่แจ่ม แม่แตง ไชยปราการ), เพชรบูรณ์(หนองไผ่ เมืองเพชรบูรณ์), แพร่(ร้องกวาง ลอง วังชิ้น สอง สูงเม่น หนองม่วงไข่ เด่นชัย เมืองแพร่), แม่ฮ่องสอน(ขุนยวม ปางมะผ้า ปาย สบเมย เมืองแม่ฮ่องสอน แม่ลาน้อย แม่สะเรียง), ตาก(เมืองตาก), พิจิตร(โพธิ์ประทับช้าง)	35
กลาง	กาญจนบุรี(เลาขวัญ ไทรโยค), นครสวรรค์(พยุหะคีรี โกรกพระ), ลพบุรี(พัฒนานิคม หนองม่วง เมืองลพบุรี ชัยบาดาล), สุพรรณบุรี(ด่านช้าง), อุทัยธานี(บ้านไร่ ลานสัก), อ่างทอง(โพธิ์ทอง วิเศษชัยชาญ), ชัยนาท(มโนรมย์ หันคา)	19
ตะวันออกเฉียงเหนือ	นครราชสีมา(ชุมพวง โนนสูง ปากช่อง), บุรีรัมย์(ชำนิ), ร้อยเอ็ด(เกษตรวิสัย โพนทราย), อุบลราชธานี(เมืองอุบลราชธานี)	8
ตะวันออก	ชลบุรี(บางละมุง), จันทบุรี(เมืองจันทบุรี), สระแก้ว(คลองหาด)	3
ใต้	ชุมพร(ทุ่งตะโก ละแม สวี หลังสวน), นครศรีธรรมราช(พิปูน), ราชบุรี(จอมบึง โพธาราม), สงขลา(บางกล่ำ), สุราษฎร์ธานี(กาญจนดิษฐ์ คีรีรัฐนิคม), พัทลุง(ควนขนุน ตะโหมด ปากพะยูน ป่าบอน ป่าพะยอม ศรีนครินทร์ เมืองพัทลุง)	14
รวม	34 จังหวัด (153 อำเภอ)	79

๑ สถานการณ์ฝุ่นละอองขนาดเล็กกว่า 2.5 ไมครอน (PM_{2.5}) เฉลี่ย 24 ชั่วโมง

จังหวัด	ชื่อสถานี	ค่า PM _{2.5}					คุณภาพอากาศ
		19 เม.ย.	20 เม.ย.	21 เม.ย.	22 เม.ย.	23 เม.ย.	
ภาคเหนือ							
จ.เชียงราย	ต.เวียง อ.เมือง	61	61	105	71	62	เกินค่ามาตรฐาน
	ต.เวียงพางคำ อ.แม่สาย	87	87	71	67	84	เกินค่ามาตรฐาน
จ.เชียงใหม่	ต.ช้างเผือก อ.เมือง	53	53	69	61	45	ไม่เกินค่ามาตรฐาน
	ต.ศรีภูมิ อ.เมือง	45	45	58	52	36	ไม่เกินค่ามาตรฐาน
	ต.สุเทพ อ.เมือง* (Mobile)	36	36	44	44	n/a	-
	ต.ช้างเคือง อ.แม่แจ่ม (Mobile)	60	60	73	67	47	ไม่เกินค่ามาตรฐาน
จ.ลำปาง	ต.พระบาท อ.เมือง	51	51	59	51	38	ไม่เกินค่ามาตรฐาน
	ต.สบป่าด อ.แม่เมาะ	52	52	69	59	42	ไม่เกินค่ามาตรฐาน
	ต.บ้านดง อ.แม่เมาะ	77	77	86	n/a	40	ไม่เกินค่ามาตรฐาน
	ต.แม่เมาะ อ.แม่เมาะ	55	55	59	60	35	ไม่เกินค่ามาตรฐาน
จ.ลำพูน	ต.ในเมือง อ.เมือง	49	49	53	52	42	ไม่เกินค่ามาตรฐาน
จ.แม่ฮ่องสอน	ต.จองคำ อ.เมือง	59	59	40	44	52	เกินค่ามาตรฐาน
จ.น่าน	ต.โนนเวียง อ.เมือง	51	51	80	60	48	ไม่เกินค่ามาตรฐาน
	ต.ห้วยโก๋น อ.เฉลิมพระเกียรติ	46	46	61	75	40	ไม่เกินค่ามาตรฐาน
จ.แพร่	ต.นาจักร อ.เมือง	45	56	74	45	45	ไม่เกินค่ามาตรฐาน
จ.พะเยา	ต.เวียง อ.เมือง	n/a	69	90	69	44	ไม่เกินค่ามาตรฐาน
จ.ตาก	ต.แม่ปะ อ.แม่สอด	39	39	57	55	42	ไม่เกินค่ามาตรฐาน
ภาคกลาง							
สระบุรี	ต.หน้าพระลาน อ.เฉลิมพระเกียรติ	26	23	33	39	27	ไม่เกินค่ามาตรฐาน
	ต.ปากเพรียว อ.เมือง	25	23	32	29	26	ไม่เกินค่ามาตรฐาน
นครสวรรค์	ต.ปากน้ำโพ อ.เมือง	38	41	43	27	27	ไม่เกินค่ามาตรฐาน
กาญจนบุรี	ต.บ้านเหนือ อ.เมือง	38	30	43	53	24	ไม่เกินค่ามาตรฐาน
ภาคตะวันออกเฉียงเหนือ							
ขอนแก่น	ต.ในเมือง อ.เมือง	39	47	47	47	32	ไม่เกินค่ามาตรฐาน
เลย	ต.นาอาน อ.เมือง	33	39	31	53	35	ไม่เกินค่ามาตรฐาน

PM_{2.5} คือ ปริมาณฝุ่นละอองขนาดเล็กกว่า 2.5 ไมครอน มาตรฐานค่าเฉลี่ย 24 ชั่วโมง ต้องไม่เกิน 50 ไมโครกรัมต่อลูกบาศก์เมตร

n/a คือ ไม่มีข้อมูล

ที่มา: กรมควบคุมมลพิษ

๑ สถานการณ์ปริมาณน้ำเก็บกักในอ่างเก็บน้ำที่สำคัญ

	ความจุของ อ่างที่ รนก. ¹ (ล้าน ลบ.ม.)	ปริมาณน้ำในอ่างฯ (%)				ปริมาณน้ำ ไหลลงอ่างฯ (ล้าน ลบ.ม.)	ปริมาณน้ำ ระบาย (ล้าน ลบ.ม.)	ระดับน้ำ
		19 เม.ย.	20 เม.ย.	21 เม.ย.	22 เม.ย.	22 เม.ย.	22 เม.ย.	
ภาคเหนือ						3.17	39.39	
- ภูมิพล(ตาก)	13,462	50	50	50	50	0.00	15.00	-
- สิริกิติ์(อุดรดิตต์)	9,510	53	53	53	53	2.10	18.06	-
- แม้งคฯ(เชียงใหม่)	265	57	56	55	55	0.00	1.48	-
- แม่กวางฯ(เชียงใหม่)	263	30	30	30	30	0.10	0.28	ต่ำกว่า 40%
- กิวลม(ลำปาง)	106	62	62	62	61	0.97	1.20	-
- กิวคองมา(ลำปาง)	170	49	49	48	48	0.00	0.73	ต่ำกว่า 50%
- แควน้อยฯ(พิษณุโลก)	939	31	30	30	30	0.00	2.59	ต่ำกว่า 40%
- แม่มอก(ลำปาง)	110	33	33	33	33	0.00	0.05	ต่ำกว่า 40%
ภาคตะวันออกเฉียงเหนือ						1.96	7.15	
- ห้วยหลวง(อุดรธานี)	135	25	25	24	24	0.00	0.19	ต่ำกว่า 30%
- น้ำอูน(สกลนคร)	520	46	46	46	46	0.00	0.00	ต่ำกว่า 50%
- น้ำพุง(สกลนคร)	166	46	45	45	44	0.00	0.59	ต่ำกว่า 50%
- จุฬารักษ์(ชัยภูมิ)	164	47	47	47	47	0.08	0.06	ต่ำกว่า 50%
- อุบลรัตน์(ขอนแก่น)	2,431	25	25	25	25	1.60	0.50	ต่ำกว่า 30%
- ลำปาว(กาฬสินธุ์)	1,980	25	25	25	24	0.08	4.28	ต่ำกว่า 30%
- ลำตะคอง(นครราชสีมา)	314	58	58	58	58	0.00	0.17	-
- ลำพระเพลิง(นครราชสีมา)	110	24	23	23	23	0.03	0.00	ต่ำกว่า 30%
- มูลบน(นครราชสีมา)	141	35	35	34	34	0.00	0.17	ต่ำกว่า 40%
- ลำแซะ(นครราชสีมา)	275	41	41	41	41	0.03	0.23	ต่ำกว่า 50%
- ลำน้ำรอง(บุรีรัมย์)	121	31	31	31	31	0.04	0.00	ต่ำกว่า 40%
- สิรินคร(อุบลราชธานี)	1,966	44	45	45	44	0.05	0.94	ต่ำกว่า 50%
- ลำปลายมาศ(นครราชสีมา)	98	36	36	36	43	0.00	0.00	ต่ำกว่า 50%
ภาคกลาง						2.38	37.14	
- ป่าสักฯ(ลพบุรี)	960	22	22	22	22	0.00	2.17	ต่ำกว่า 30%
- ทับเสลา(อุทัยธานี)	160	24	24	24	24	0.00	0.00	ต่ำกว่า 30%
- กระเสียว(สุพรรณบุรี)	240	18	18	18	18	0.00	0.04	ต่ำกว่า 20%
- ศรีนครินทร์(กาญจนบุรี)	17,745	82	82	82	82	2.38	15.96	-
- วชิราลงกรณ์(กาญจนบุรี)	8,860	61	60	60	60	0.00	18.97	-
ภาคตะวันออก						0.75	5.34	
- ชุนด่านฯ(นครนายก)	224	23	22	22	21	0.20	1.50	ต่ำกว่า 30%
- คลองสิียด(ฉะเชิงเทรา)	420	30	29	29	29	0.00	1.20	ต่ำกว่า 30%
- บางพระ(ชลบุรี)	117	47	47	46	46	0.13	0.24	ต่ำกว่า 50%
- นองปลาไหล(ระยอง)	164	62	61	61	61	0.15	0.31	-
- ประแสร์(ระยอง)	295	50	50	49	49	0.00	0.66	ต่ำกว่า 50%
- นฤปดินทรจินดา(ปราจีนบุรี)	295	43	42	42	42	0.26	1.41	ต่ำกว่า 50%
- พระปรัง(สระแก้ว)	97	67	67	67	66	0.00	0.02	-
- ดอกกราย(ระยอง)	71	44	43	43	42	0.00	0.00	ต่ำกว่า 50%
- คลองพระพุทธ(จันทบุรี)	70	55	55	54	54	0.01	0.00	ต่ำกว่า 40%
- คลองหลวง รัชชโลทร(ชลบุรี)	98	40	40	40	40	0.00	0.00	ต่ำกว่า 40%
- ห้วยยาง(สระแก้ว)	60	8	8	8	8	0.00	0.00	ต่ำกว่า 10%
- ห้วยตะเคียน(สระแก้ว)	10	10	10	10	10	0.00	0.00	ต่ำกว่า 20%
ภาคใต้						3.93	17.78	
- แก่งกระเจาน(เพชรบุรี)	710	51	51	50	50	1.03	3.63	-
- ปรามบุรี(ประจวบคีรีขันธ์)	347	62	62	61	61	0.00	1.49	-
- รัชชประภา(สุราษฎร์ธานี)	5,639	71	71	71	71	1.87	8.62	-
- บางยาง(ยะลา)	1,454	72	72	71	71	1.03	4.04	-

¹รณก. = ระดับน้ำเก็บกัก, ที่มา: กรมชลประทาน

การพยากรณ์อากาศและสภาพอากาศประจำวัน

๑ ลักษณะอากาศทั่วไปและการพยากรณ์อากาศ ประจำวันที่ 23 เมษายน 2562 (เวลา 06.00 น.)

ลักษณะอากาศทั่วไป

พยากรณ์อากาศ 24 ชั่วโมงข้างหน้า ประเทศไทยตอนบนมีอากาศร้อนโดยทั่วไปและมีอากาศร้อนจัดบางพื้นที่ โดยมีฝนฟ้าคะนองและลมกระโชกแรงบางแห่ง บริเวณภาคเหนือ ภาคตะวันออกเฉียงเหนือ ภาคกลาง และภาคตะวันออก ขอให้ประชาชนบริเวณประเทศไทยตอนบนดูแลสุขภาพเนื่องจากสภาพอากาศที่ร้อน ควรหลีกเลี่ยงกิจกรรมกลางแจ้ง และระวังอันตรายจากลมกระโชกแรง ควรอยู่ห่างจากต้นไม้ใหญ่ สิ่งปลูกสร้าง และป้ายโฆษณาที่ไม่แข็งแรง สำหรับภาคใต้ยังคงมีฝนฟ้าคะนองบางพื้นที่

ลักษณะสำคัญทางอุตุนิยมวิทยา บริเวณความกดอากาศต่ำเนื่องจากความร้อนปกคลุมประเทศไทยตอนบน ลักษณะเช่นนี้ทำให้ประเทศไทยตอนบนมีอากาศร้อนโดยทั่วไปและมีอากาศร้อนจัดบางพื้นที่ ประกอบกับมีลมใต้และลมตะวันออกเฉียงใต้พัดปกคลุมภาคเหนือตอนล่าง ภาคตะวันออกเฉียงเหนือ ภาคกลาง และภาคตะวันออก และในขณะที่มีคลื่นกระแสลมฝ่ายตะวันตกเคลื่อนผ่านภาคเหนือ ทำให้บริเวณประเทศไทยตอนบนมีฝนฟ้าคะนองกับลมกระโชกแรงบางแห่ง ส่วนภาคใต้ลมตะวันออกเฉียงใต้ยังคงพัดปกคลุม ทำให้บริเวณดังกล่าวมีฝนฟ้าคะนองบางพื้นที่

การพยากรณ์อากาศรายภาค

ภาคเหนือ	อากาศร้อนและมีอากาศร้อนจัดบางพื้นที่ โดยมีฝนฟ้าคะนอง ร้อยละ 20 ของพื้นที่กับมีลมกระโชกแรงบางแห่ง ส่วนมากบริเวณจังหวัดเชียงใหม่ ลำพูน ลำปาง พะเยา แพร่ น่าน อุตรดิตถ์ พิษณุโลก เพชรบูรณ์ พิจิตร สุโขทัย กำแพงเพชร และตาก อุณหภูมิต่ำสุด 19-27 องศาเซลเซียส อุณหภูมิสูงสุด 38-42 องศาเซลเซียส ตอนบนของภาค ลมตะวันตก ความเร็ว 10-20 กม./ชม. ตอนล่างของภาค ลมใต้ ความเร็ว 10-20 กม./ชม.
ภาคต.อ.เฉียงเหนือ	อากาศร้อน โดยมีฝนฟ้าคะนอง ร้อยละ 20 ของพื้นที่กับมีลมกระโชกแรงบางแห่ง ส่วนมากบริเวณจังหวัดเลย หนองบัวลำภู อุดรธานี หนองคาย บึงกาฬ สกลนคร กาฬสินธุ์ มหาสารคาม ขอนแก่น ชัยภูมิ และนครราชสีมา อุณหภูมิต่ำสุด 25-29 องศาเซลเซียส อุณหภูมิสูงสุด 33-38 องศาเซลเซียส ลมตะวันออกเฉียงใต้ ความเร็ว 10-30 กม./ชม.
ภาคกลาง	อากาศร้อนถึงร้อนจัด กับมีฝนฟ้าคะนอง ร้อยละ 10 ของพื้นที่ และมีลมกระโชกแรงบางแห่ง ส่วนมากบริเวณจังหวัดราชบุรี กาญจนบุรี อุทัยธานี นครสวรรค์ และลพบุรี อุณหภูมิต่ำสุด 27-29 องศาเซลเซียส อุณหภูมิสูงสุด 37-41 องศาเซลเซียส ลมใต้ ความเร็ว 10-20 กม./ชม.
ภาคตะวันออก	อากาศร้อน กับมีฝนฟ้าคะนอง ร้อยละ 10 ของพื้นที่ และมีลมกระโชกแรงบางแห่ง ส่วนมากบริเวณจังหวัดนครนายก ปราจีนบุรี สระแก้ว จันทบุรี และตราด อุณหภูมิต่ำสุด 25-30 องศาเซลเซียส อุณหภูมิสูงสุด 34-39 องศาเซลเซียส ลมตะวันออกเฉียงใต้ ความเร็ว 10-30 กม./ชม. ทะเลมีคลื่นต่ำกว่า 1 เมตร บริเวณที่มีฝนฟ้าคะนองคลื่นสูงประมาณ 1 เมตร
ภาคใต้ฝั่งตะวันออก	อากาศร้อน กับมีฝนฟ้าคะนอง ร้อยละ 10 ของพื้นที่ส่วนมากบริเวณจังหวัดชุมพร สุราษฎร์ธานี พัทลุง และสงขลา อุณหภูมิต่ำสุด 24-29 องศาเซลเซียส อุณหภูมิสูงสุด 34-37 องศาเซลเซียส ลมตะวันออก ความเร็ว 10-30 กม./ชม. ทะเลมีคลื่นต่ำกว่า 1 เมตร
ภาคใต้ฝั่งตะวันตก	อากาศร้อน กับมีฝนฟ้าคะนอง ร้อยละ 10 ของพื้นที่ส่วนมากบริเวณจังหวัดระนอง พังงา ตรัง และสตูล อุณหภูมิต่ำสุด 25-27 องศาเซลเซียส อุณหภูมิสูงสุด 34-38 องศาเซลเซียส ลมตะวันออก ความเร็ว 10-30 กม./ชม. ทะเลมีคลื่นต่ำกว่า 1 เมตร ห่างฝั่งคลื่นสูงประมาณ 1 เมตร
กรุงเทพมหานครและปริมณฑล	อากาศร้อน กับมีฝนฟ้าคะนอง ร้อยละ 10 ของพื้นที่ อุณหภูมิต่ำสุด 27-29 องศาเซลเซียส อุณหภูมิสูงสุด 37-39 องศาเซลเซียส ลมใต้ ความเร็ว 10-20 กม./ชม.

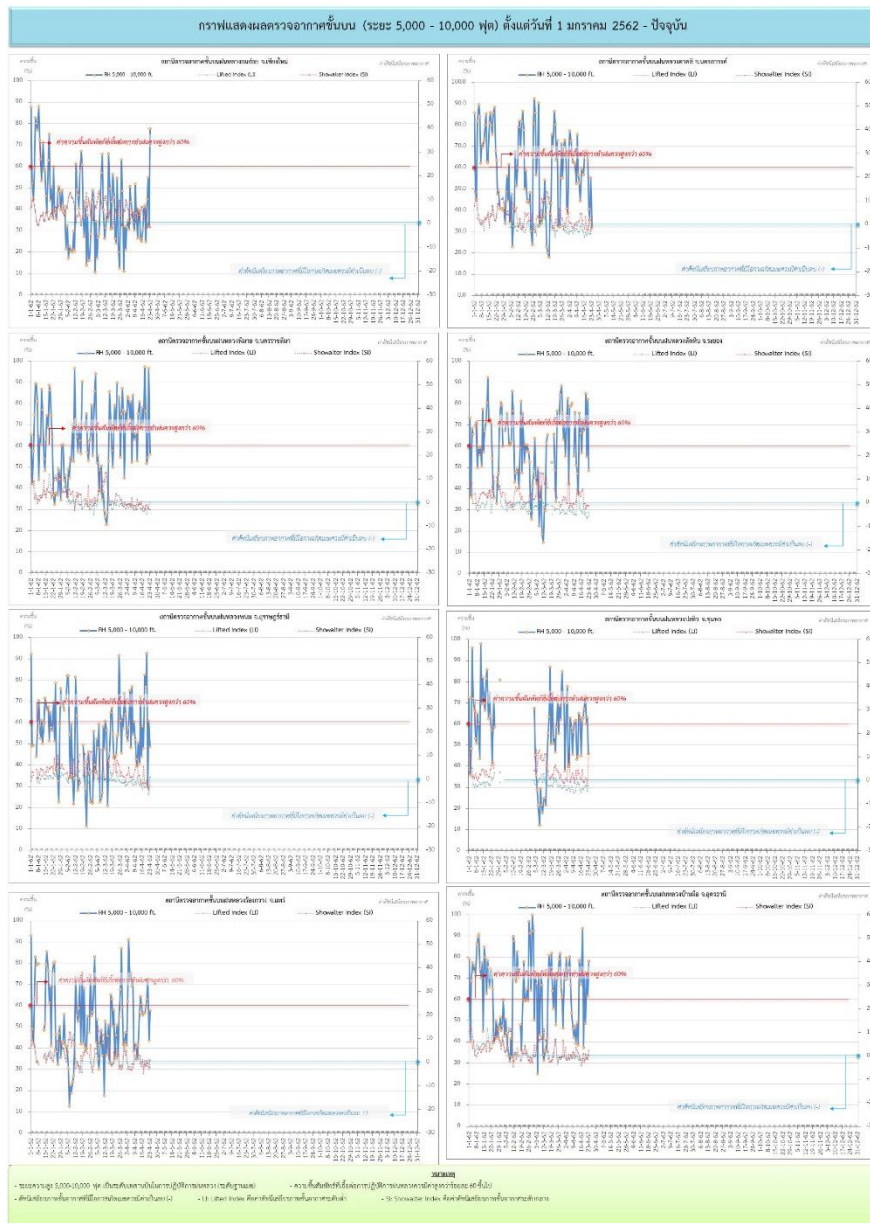
ที่มา: กรมอุตุนิยมวิทยา

๑ ข้อมูลความชื้นจากการตรวจอากาศชั้นบน (Sounding) ระยะความสูง 5,000 - 10,00 ฟุต

ภาค	สถานีตรวจอากาศ	ความชื้นสัมพัทธ์ (%)					ความไม่เสถียรภาพของมวลอากาศ (LI)
		19 เม.ย.	20 เม.ย.	21 เม.ย.	22 เม.ย.	23 เม.ย.	
ภาคเหนือ	สถานีเรดาร์ฝนหลวงมก้อย	25	45	55	33	78	-1.9
	สถานีตรวจอากาศเคลื่อนที่ร่องกวาง	60	64	73	44	58	-2.2
ภาคกลาง	สถานีเรดาร์ฝนหลวงตาคี	64	41	36	56	32	0.3
ภาคตะวันออกเฉียงเหนือ	สถานีเรดาร์ฝนหลวงพิมาย	77	52	55	97	56	0.1
	สถานีตรวจอากาศเคลื่อนที่บ้านฝือ	73	49	73	62	78	0.1
ภาคตะวันออก	สถานีเรดาร์ฝนหลวงสัตหีบ	69	85	55	83	49	-4
ภาคใต้	สถานีเรดาร์ฝนหลวงพนม	77	93	30	61	49	-2.3
	สถานีตรวจอากาศเคลื่อนที่ปะทิว	68	74	61	64	46	-2.5

หมายเหตุ : LI (Lifted Index) คือ ดัชนีที่ใช้บอกความไม่เสถียรภาพของมวลอากาศ ในระดับ 50 มิลลิบาร์ ควรมีค่าต่ำกว่า -2 ซึ่งจะมีโอกาสเกิดเมฆในแนวตั้งและพัฒนาตัวเป็นกลุ่มฝนได้

๑ กราฟแสดงแนวโน้มความชื้นอากาศชั้นบนและดัชนีเสถียรภาพอากาศ (ระหว่างวันที่ 1 มกราคม - 23 เมษายน 2562)



การปฏิบัติการฝนหลวงประจำวัน

๑ สรุปผลปฏิบัติการฝนหลวงประจำวัน ที่ 22 เมษายน 2562

ภาค/หน่วยฯ	หน่วยปฏิบัติการ (หน่วย)	เครื่องบิน ผล./ ทอ. (ลำ)	จำนวน เที่ยวบิน (เที่ยว)	จำนวน ชั่วโมงบิน (ชั่วโมง)	ปริมาณการใช้ สารฝนหลวง (ตัน/นัด)	จังหวัดที่มีการรายงานฝนตก (จำนวนจังหวัด/อ่างเก็บน้ำเป้าหมาย)
เหนือ	2	6/-	8	15:05	3.80/133	5/1
- เชียงใหม่	1	2/-	5	8:30	2.30/60	1.ภารกิจบรรเทาและยับยั้งความรุนแรงของพายุลูกเห็บ บริเวณพื้นที่ ต.กองแขก อ.แม่แจ่ม จ.เชียงใหม่ หลังปฏิบัติการ พบว่า มีฝนตกเล็กน้อยบริเวณพื้นที่ จ.เชียงใหม่(แม่แจ่ม) โดยไม่พบรายงานการเกิดลูกเห็บ บริเวณพื้นที่ในช่วงเวลาปฏิบัติการ (13:47-13:50 น.) 2.ภารกิจบรรเทาปัญหาฝุ่นละอองและไฟฟ้า พบว่า มีฝนตกเล็กน้อยถึงปานกลาง บริเวณพื้นที่ จ.ลำพูน(ลี้) 3.ภารกิจช่วยเหลือพื้นที่การเกษตร พบว่า มีฝนตกเล็กน้อยถึงปานกลาง บริเวณพื้นที่ จ.ลำพูน(ลี้)
- พิษณุโลก	1	4/-	3	6:35	1.50/73	1.มีฝนตกเล็กน้อย บริเวณพื้นที่ลุ่มรับน้ำเขื่อนแม่มอก จ.ลำปาง(เถิน) 2.มีฝนตกเล็กน้อย บริเวณ จ.ชัยภูมิ (หนองบัวแดง เกษตรสมบูรณ์) จ.ขอนแก่น(เปือยน้อย) จ.มหาสารคาม(นาเชือก) โดยไม่พบรายงานลูกเห็บตก บริเวณพื้นที่เป้าหมายในช่วงเวลาปฏิบัติการ (13:54-14:53 น.)
กลาง	2	6/-	15	18:10	10.50/-	7/4
- กาญจนบุรี	1	3/-	9	10:30	6.30/-	มีฝนตกเล็กน้อยบางพื้นที่ บริเวณพื้นที่การเกษตร จ.กาญจนบุรี(ไทรโยค ด้านมะขามเตี้ย เมืองกาญจนบุรี ศรีสวัสดิ์ หนองปรือ เลาช่วญ) จ.สุพรรณบุรี(ด้านข้าง) จ.อุทัยธานี(บ้านไร่) พื้นที่เสี่ยงขาดแคลนน้ำบริเวณ อ.อุโบสถ จ.กาญจนบุรี (ศรีสวัสดิ์) และพื้นที่ลุ่มรับน้ำอ่างเก็บน้ำกระเสียว
- ลพบุรี	1	3/-	6	7:40	4.20/-	มีฝนตกเล็กน้อยถึงหนักบริเวณ พื้นที่การเกษตร จ.ลพบุรี(เมืองลพบุรี พัฒนานิคม ท่าหลวง ชัยบาดาล โคกสำโรง โคกเจริญ หนองม่วง สระโบสถ์ บ้านหมี่) จ.สระบุรี(มวกเหล็ก วังม่วง พระพุทธบาท แก่งคอย เฉลิมพระเกียรติ หนองโดน) จ.นครสวรรค์(ตากดี ตากฟ้า ไผ่ศาลี) จ.ชัยนาท(หันคา เนินขาม หนองมะโมง) จ.อุทัยธานี(บ้านไร่ ห้วยคต) และพื้นที่ลุ่มรับน้ำเขื่อนป่าสักชลสิทธิ์ อ่างเก็บน้ำห้วยใหญ่ อ่างเก็บน้ำห้วยขุนแก้ว

ภาค/หน่วยฯ	หน่วยปฏิบัติการ (หน่วย)	เครื่อง บิน ฝล./ ทอ. (ลำ)	จำนวน เที่ยวบิน (เที่ยว)	จำนวน ชั่วโมงบิน (ชั่วโมง)	ปริมาณการใช้ สารปนหลวง (ตัน/นัด)	จังหวัดที่มีการรายงานฝนตก (จำนวนจังหวัด/อ่างเก็บน้ำเป้าหมาย)
ตะวันออกเฉียงเหนือ	2	3/4	7	11:55	8.00/-	4/1
- นครราชสีมา	1	2/-	6	10:10	6.00/-	มีฝนตกเล็กน้อยถึงปานกลาง บริเวณพื้นที่เสี่ยงต่อการขาดแคลนน้ำเพื่อการอุปโภค-บริโภค จ.นครราชสีมา (พิมาย) จ.มหาสารคาม (พยัคฆภูมิพิสัย) และพื้นที่การเกษตร จ.บุรีรัมย์ (สตึก คูเมือง พุทไธสง) จ.นครราชสีมา (ปากช่อง)
- อุดรธานี	1	1/4	1	1:45	2.00/-	มีฝนเล็กน้อยบริเวณพื้นที่ลุ่มรับน้ำเขื่อนลำปาว จ.กาฬสินธุ์ (หนองกุงศรี สมเด็จ จ.สามชัย) พื้นที่การเกษตร จ.อุดรธานี(ศรีธาตุ วังสามหมอ)
ตะวันออกเฉียง	1	3/-	9	11:45	6.30/-	2/-
- จันทบุรี	1	3/-	9	11:45	6.30/-	มีฝนตกเล็กน้อยถึงปานกลางในบริเวณพื้นที่ จ.ระยอง (บ้านค่าย วังจันทร์ แกลง) จ.ชลบุรี(บางละมุง)
ใต้	3	3/2	6	6:30	4.20/-	2/-
- หัวหิน	1	3/-	6	6:30	4.20/-	มีฝนตกเล็กน้อย บางบริเวณพื้นที่เกษตร จ.ราชบุรี (ปากท่อ) จ.เพชรบุรี (แก่งกระจาน หนองหญ้าปล้อง)
- สุราษฎร์ธานี	1	-/1	0	0:00	0.00/-	ไม่ปฏิบัติการฝนหลวง เนื่องจาก เมฆคิวมูลัสในพื้นที่เป้าหมายไม่พัฒนาตัว
- สงขลา	1	-/1	0	0:00	0.00/-	ไม่ปฏิบัติการฝนหลวง เนื่องจาก เมฆคิวมูลัสในพื้นที่เป้าหมายไม่พัฒนาตัว
รวม	10	21/6	45	63:25	32.80/133	20/6

สรุปผลรวมปฏิบัติการตั้งแต่เริ่มตั้งหน่วยปฏิบัติการฝนหลวง (1 มีนาคม - 22 เมษายน 2562)

ตั้งแต่เริ่มตั้งหน่วยปฏิบัติการฝนหลวง เมื่อวันที่ 1 มีนาคม - 22 เมษายน 2562 มีการขึ้นปฏิบัติการฝนหลวง จำนวน 47 วัน มีวันฝนตกจากการปฏิบัติการฝนหลวงคิดเป็นร้อยละ 87.18 ขึ้นปฏิบัติงานจำนวน 1090 เที่ยวบิน (1595:37 ชั่วโมงบิน) ปริมาณการใช้สารฝนหลวง 851.90 ตัน พลุซิลเวอร์ไอโอไดต์สำหรับภารกิจปฏิบัติการฝนหลวง จำนวน 1,817 นัด พลุแคลเซียมคลอไรด์สำหรับภารกิจปฏิบัติการฝนหลวง จำนวน 42 นัด จังหวัดที่มีรายงานฝนตกรวม 51 จังหวัด

ภาค - ศูนย์/หน่วยปฏิบัติการฯ	ขึ้นบิน (วัน)	ฝนตก (วัน)	จำนวน เที่ยวบิน (เที่ยว)	จำนวน ชั่วโมงบิน (ชั่วโมง)	ปริมาณ สารฝนหลวง (ตัน/AgI, CaCl ₂ นัด (ทำฝน)/AgI นัด (ยับยั้งลูกเห็บ))	จังหวัดที่มีรายงานฝนตก (ทั้งการสังเกตด้วยสายตา/การตรวจวัดด้วย เรดาร์ และเครื่องวัดน้ำฝนอัตโนมัติ)
เหนือ	29	24	139	296:05	81.90/1047	22 จังหวัด
- เชียงใหม่ (เปิดหน่วยฯ ตั้งแต่วันที่ 1 มี.ค. 62 เป็นต้นไป)	19	11	63	118:25	45.40/116	บริเวณที่มีฝนตก ได้แก่ เชียงใหม่ เชียงใหม่ ตาก น่าน พะเยาแพร่ ลำปาง ลำพูน (8 จังหวัด)
- พิษณุโลก (เปิดหน่วยฯ ตั้งแต่วันที่ 1 มี.ค. 62 เป็นต้นไป)	28	21	76	177:40	36.50/931	บริเวณที่มีฝนตก ได้แก่ กำแพงเพชร ตาก น่าน พะเยา พิษณุโลก ชัยภูมิ เพชรบูรณ์ ลำปาง อุตรดิตถ์ นครสวรรค์ ลพบุรี ขอนแก่น นครราชสีมา เลย สกลนคร สุรินทร์ มหาสารคาม ร้อยเอ็ด (18 จังหวัด)
กลาง	35	31	325	420:05	232.80/-	8 จังหวัด
- นครสวรรค์ (เปิดหน่วยฯ ตั้งแต่วันที่ 1-31 มี.ค. 62)	14	12	67	103:20	53.80/-	บริเวณที่มีฝนตก ได้แก่ ชัยนาท นครสวรรค์ ลพบุรี สระบุรี อุทัยธานี (5 จังหวัด)
- กาญจนบุรี (เปิดหน่วยฯ ตั้งแต่วันที่ 1 มี.ค. 62 เป็นต้นไป)	28	24	165	182:45	114.90/-	บริเวณที่มีฝนตก ได้แก่ กาญจนบุรี สุพรรณบุรี อุทัยธานี (3 จังหวัด)
- ลพบุรี (เปิดหน่วยฯ ตั้งแต่วันที่ 1 เม.ย. 62 เป็นต้นไป)	19	18	93	134:00	64.10/-	บริเวณที่มีฝนตก ได้แก่ ชัยนาท นครสวรรค์ ลพบุรี สระบุรี อุทัยธานี เพชรบูรณ์ (6 จังหวัด)
ตะวันออกเฉียงเหนือ	39	38	226	353:42	223.50/812	16 จังหวัด
- นครราชสีมา (เปิดหน่วยฯ ระหว่างวันที่ 1 เม.ย. 62 เป็นต้นไป)	22	22	106	174:01	97.00/42	บริเวณที่มีฝนตก ได้แก่ นครราชสีมาบุรีรัมย์ มหาสารคาม สุรินทร์ ศรีสะเกษ ร้อยเอ็ด (6 จังหวัด)

ภาค - ศูนย์/หน่วยปฏิบัติการฯ	ชั้นบิน (วัน)	ฝนตก (วัน)	จำนวน เที่ยวบิน (เที่ยว)	จำนวน ชั่วโมงบิน (ชั่วโมง)	ปริมาณ สารฝนหลวง (ตัน/AgI, CaCl ₂ น้ด (ทำฝน)/AgI น้ด (ยับยั้งลูกเห็บ))	จังหวัดที่มีรายงานฝนตก (ทั้งการสังเกตด้วยสายตา/การตรวจวัดด้วย เรดาร์ และเครื่องวัดน้ำฝนอัตโนมัติ)
- อุดรธานี (เปิดหน่วยฯ ตั้งแต่วันที่ 1 มี.ค. 62 เป็นต้นไป)	33	31	81	117:41	88.00/770	บริเวณที่มีฝนตก ได้แก่ กาฬสินธุ์ ขอนแก่น เลย ชัยภูมิ หนองบัวลำภู สกลนคร อุดรธานี นครพนม (8 จังหวัด)
- ขอนแก่น (เปิดหน่วยฯ ระหว่างวันที่ 1-6 มี.ค. 62)	2	1	4	5:20	4.00/-	บริเวณที่มีฝนตก ได้แก่ ร้อยเอ็ด (1 จังหวัด)
- บุรีรัมย์ (เปิดหน่วยฯ ตั้งแต่วันที่ 7-31 มี.ค. 62)	12	10	35	56:40	34.50/-	บริเวณที่มีฝนตก ได้แก่ นครราชสีมา บุรีรัมย์ ยโสธร ร้อยเอ็ด ศรีสะเกษ อุบลราชธานี (6 จังหวัด)
ตะวันออก	41	39	233	314:25	158.10/-	5 จังหวัด
- จันทบุรี (เปิดหน่วยฯ ตั้งแต่วันที่ 1 มี.ค. 62 เป็นต้นไป)	41	39	233	314:25	158.10/-	บริเวณที่มีฝนตก ได้แก่ จันทบุรี สระแก้ว ฉะเชิงเทรา ตราด ระยอง (5 จังหวัด)
ใต้	30	29	167	211:20	155.60/-	11 จังหวัด
- หัวหิน (เปิดหน่วยฯ ตั้งแต่วันที่ 1 มี.ค. 62 เป็นต้นไป)	27	24	133	163:50	89.60/-	บริเวณที่มีฝนตก ได้แก่ ประจวบคีรีขันธ์ เพชรบุรี ราชบุรี (3 จังหวัด)
- สุราษฎร์ธานี (เปิดหน่วยฯ ตั้งแต่วันที่ 26 มี.ค. 62 เป็นต้นไป)	16	15	20	24:15	40.00/-	บริเวณที่มีฝนตก ได้แก่ กระบี่ นครศรีธรรมราช พังงา สุราษฎร์ธานี ชุมพร (5 จังหวัด)
- สงขลา (เปิดหน่วยฯ ตั้งแต่วันที่ 1 มี.ค. 62 เป็นต้นไป)	12	10	14	23:15	26.00/-	บริเวณที่มีฝนตก ได้แก่ นราธิวาส พัทลุง สงขลา นครศรีธรรมราช (4 จังหวัด)

กลุ่มวิชาการปฏิบัติการฝนหลวง กองปฏิบัติการฝนหลวง กรมฝนหลวงและการบินเกษตร