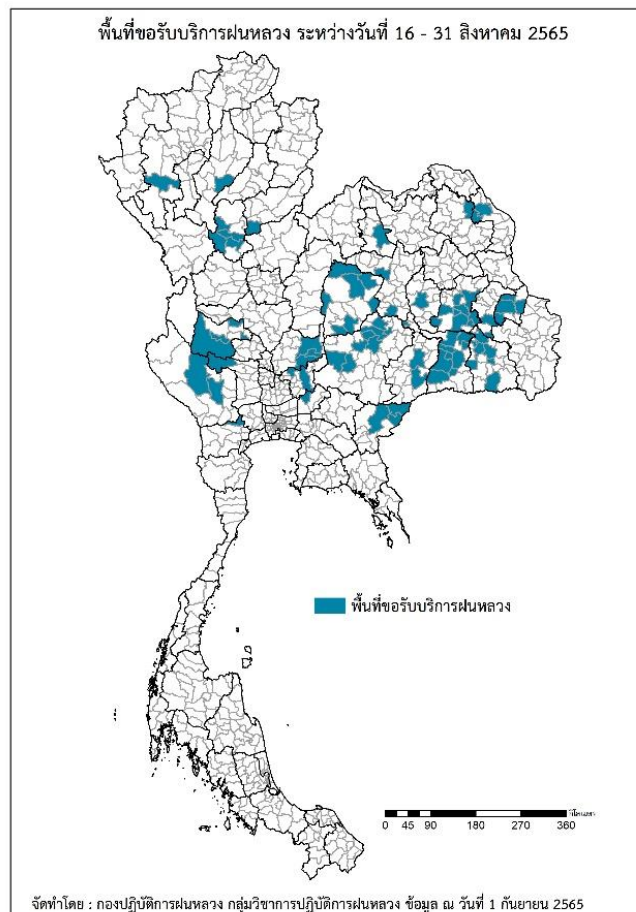




รายงานการปฏิบัติการฝนหลวง ประจำปี 2565 (ปิดหน่วยปฏิบัติการ)
ประจำวันที่ 1 กันยายน 2565
และผลการปฏิบัติการฝนหลวงประจำวันที่ 31 สิงหาคม 2565
กลุ่มวิชาการปฏิบัติการฝนหลวง กองปฏิบัติการฝนหลวง กรมฝนหลวงและการบินเกษตร
royalrainmaking_academic@hotmail.com

๑ พื้นที่ขอรับบริการฝนหลวง (ระหว่างวันที่ 16 - 31 สิงหาคม 2565)

ภาค	รายชื่อจังหวัด (อำเภอ) ที่มีผู้ขอรับบริการ	จำนวนผู้ขอรับบริการ (ราย)
เหนือ	อุดรดิตต์(พิชัย), สุโขทัย(เมืองสุโขทัย บ้านด่านลานหอย ศรีสำโรง ทุ่งเสลี่ยม), ลำปาง(แม่ทะ), เชียงใหม่ (ฮอด)	5
กลาง	สุพรรณบุรี(ด่านช้าง), ลพบุรี(ท่าหลวง พัฒนาคมน ชัยบาดาล), อุทัยธานี(หนองขาหย่าง ห้วยคต สว่างอารมณ์ บ้านไร่), กาญจนบุรี(บ่อพลอย ศรีสวัสดิ์), สระบุรี(พระพุทธบาท แก่งคอย)	27
ตะวันออกเฉียงเหนือ	ขอนแก่น(พล หนองเรือ), บุรีรัมย์(เมืองบุรีรัมย์ ประโคนชัย บ้านใหม่ไชยพจน์), ยโสธร(ค้อวัง คำเขื่อนแก้ว), นครราชสีมา(โนนไทย โนนสูง บัวใหญ่ คง โนนแดง ขามสะแกแสง สีคิ้ว สูงเนิน), อำนาจเจริญ (เสนางคณิศร ปทุมราชวงศา เมืองอำนาจเจริญ หัวตะพาน), ศรีสะเกษ(ปรางค์กู่ พยุห์ เมืองศรีสะเกษ ราชสีห์ไศล อุทุมพรพิสัย โพธิ์ศรีสุวรรณ ขุนหาญ), ร้อยเอ็ด(หนองฮี เสดภูมิ สุวรรณภูมิ อาจสามารถ จตุรพักตรพิมาน ปทุมรัตน์ เมืองสรวง พนมไพร ธวัชบุรี), ชัยภูมิ(เกษตรสมบูรณ์ จัตุรัส บำเหน็จณรงค์ ภูเขียว ภักดีชุมพล คอนสาร คอนสวรรค์), สุรินทร์(ท่าตูม เมืองสุรินทร์ ศีขรภูมิ ลำดวน โนนนารายณ์ รัตนบุรี ปราสาท จอมพระ เขวาสินรินทร์), หนองบัวลำภู(เมืองหนองบัวลำภู), นครพนม (นาหว้า ศรีสงคราม), สกลนคร(อากาศอำนวย), มหาสารคาม(บรบือ)	102
ตะวันออก	สระแก้ว(โคกสูง วัฒนานคร ตาพระยา), นครนายก(บ้านนา)	21
ใต้	ราชบุรี(บ้านโป่ง)	2
รวม	25 จังหวัด (80 อำเภอ)	157



๑ สถานการณ์ปริมาณน้ำเก็บกักในอ่างเก็บน้ำที่สำคัญ

	ความจุของ อ่างที่ รนท. ¹ (ล้าน ลบ.ม.)	ปริมาณน้ำในอ่างฯ (%)				ปริมาณน้ำ ไหลลงอ่างฯ (ล้าน ลบ.ม.)	ปริมาณน้ำ ระบาย (ล้าน ลบ.ม.)	ระดับน้ำ
		28 ส.ค.	29 ส.ค.	30 ส.ค.	31 ส.ค.	31 ส.ค.	31 ส.ค.	
ภาคเหนือ						100.53	39.45	
- ภูมิพล(ตาก)	13,462	51	51	51	52	46.92	1.50	-
- สิริกิติ์(อุตรดิตถ์)	9,510	55	55	56	56	25.96	3.95	-
- แม้งดง(เชียงใหม่)	265	84	85	84	83	2.06	4.21	-
- แม้งวงง(เชียงใหม่)	263	58	59	60	60	1.30	0.22	-
- กิวลม(ลำปาง)	106	67	62	61	61	4.95	4.53	-
- กิวคองหมา(ลำปาง)	170	77	77	77	76	0.79	1.90	-
- แควน้อยฯ(พิษณุโลก)	939	80	80	79	79	18.18	22.90	-
- แม่มอก(ลำปาง)	110	59	59	60	60	0.37	0.24	-
ภาคตะวันออกเฉียงเหนือ						53.10	42.29	
- ห้วยหลวง(อุดรธานี)	135	50	51	52	52	0.69	0.11	-
- น้ำอูน(สกลนคร)	520	68	68	68	68	0.80	0.44	-
- น้ำพุง(สกลนคร)	166	49	49	48	48	0.71	0.65	ต่ำกว่า 50%
- จุฬารักษ์(ชัยภูมิ)	164	50	49	49	50	0.73	0.00	-
- อุบลรัตน์(ขอนแก่น)	2,431	54	54	55	55	23.27	21.99	-
- ลำปาว(กาฬสินธุ์)	1,980	62	62	63	63	15.66	5.61	-
- ลำตะคอง(นครราชสีมา)	314	60	61	61	62	4.43	1.30	-
- ลำพระเพลิง(นครราชสีมา)	110	60	59	59	60	2.23	1.77	-
- มูลบว(นครราชสีมา)	141	65	65	65	66	0.98	0.57	-
- ลำแซะ(นครราชสีมา)	275	72	72	72	72	1.38	1.24	-
- ลำน้ำรอง(บุรีรัมย์)	121	71	72	72	72	0.33	0.43	-
- สิรินคร(อุบลราชธานี)	1,966	71	71	71	70	1.67	8.01	-
- ลำปลายมาศ(นครราชสีมา)	98	55	56	56	56	0.22	0.17	-
ภาคกลาง						74.37	68.25	
- ป่าสักฯ(ลพบุรี)	960	42	40	38	36	17.80	31.96	ต่ำกว่า 40%
- ทับเสลา(อุทัยธานี)	160	57	57	57	57	0.00	0.00	-
- กระเสียว(สุพรรณบุรี)	240	60	59	59	59	0.73	1.31	-
- ครินครินทร์(กาญจนบุรี)	17,745	80	80	80	80	34.23	19.97	-
- วชิราลงกรณ์(กาญจนบุรี)	8,860	63	63	63	64	21.61	15.01	-
ภาคตะวันออก						11.85	6.59	
- ชุนด่านฯ(นครนายก)	224	73	74	75	76	1.99	0.06	-
- คลองสิียด(ฉะเชิงเทรา)	420	50	50	51	52	1.15	0.06	-
- บางพระ(ชลบุรี)	117	80	80	81	81	0.30	0.30	-
- หนองปลาไหล(ระยอง)	164	83	82	83	83	1.25	0.42	-
- ประแสร์(ระยอง)	295	74	74	73	73	1.57	2.48	-
- นฤปดินทรจินดา(ปราจีนบุรี)	295	56	57	57	58	1.83	0.00	-
- พระปรัง(สระแก้ว)	97	42	43	43	43	0.78	0.11	ต่ำกว่า 50%
- ดอกกราย(ระยอง)	71	71	71	72	72	0.86	0.50	-
- คลองพระพุทธ(จันทบุรี)	70	96	98	99	100	0.65	0.39	-
- คลองหลวง รัชชโลทร(ชลบุรี)	98	71	69	67	66	1.23	1.95	-
- ห้วยยาง(สระแก้ว)	60	18	18	18	18	0.18	0.33	ต่ำกว่า 20%
- ห้วยตะเคียน(สระแก้ว)	10	64	65	65	65	0.06	0.00	-
ภาคใต้						16.91	15.63	
- แก่งกระเจา(เพชรบุรี)	710	58	58	58	58	3.18	1.30	-
- ปราณบุรี(ประจวบคีรีขันธ์)	347	60	60	61	61	1.60	0.80	-
- รัชชประภา(สุราษฎร์ธานี)	5,639	59	59	59	59	6.11	5.77	-
- บางกลาง(ยะลา)	1,454	52	51	51	51	6.02	7.76	-

¹รทท. = ระดับน้ำเก็บกัก, ที่มา: กรมชลประทาน

การพยากรณ์อากาศและสภาพอากาศประจำวัน

๑ ลักษณะอากาศทั่วไปและการพยากรณ์อากาศ ประจำวันที่ 1 กันยายน 2565 (เวลา 06.00 น.)

ลักษณะอากาศทั่วไป

ลักษณะอากาศทั่วไป พยากรณ์อากาศ 24 ชั่วโมงข้างหน้า ร่องมรสุมพาดผ่านประเทศเมียนมาตอนบนของภาคเหนือ และประเทศลาวตอนบน เข้าสู่หย่อมความกดอากาศต่ำบริเวณชายฝั่งประเทศเวียดนามตอนบนและอ่าวตังเกี๋ย ประกอบกับมรสุมตะวันตกเฉียงใต้ พัดปกคลุมทะเลอันดามัน ประเทศไทย และอ่าวไทย ลักษณะเช่นนี้ทำให้ภาคเหนือตอนบน ภาคตะวันออกเฉียงเหนือ และภาคใต้ตอนล่าง มีฝนตกหนักบางแห่ง ขอให้ประชาชนในบริเวณดังกล่าวระวังอันตรายจากฝนตกหนักที่อาจจะเกิดขึ้นได้ในระยะนี้ไว้ด้วย

ภาคเหนือ	มีฝนฟ้าคะนองร้อยละ 60 ของพื้นที่ และมีฝนตกหนักบางแห่ง บริเวณจังหวัดแม่ฮ่องสอน เชียงใหม่ เชียงราย พะเยา และน่าน อุณหภูมิต่ำสุด 22-25 องศาเซลเซียส อุณหภูมิสูงสุด 32-36 องศาเซลเซียส ลมตะวันตกเฉียงใต้ ความเร็ว 5-15 กม./ชม.
ภาคกลาง	มีฝนฟ้าคะนองร้อยละ 40 ของพื้นที่ ส่วนมากบริเวณจังหวัดนครสวรรค์ อุทัยธานี สระบุรี พระนครศรีอยุธยา สุพรรณบุรี กาญจนบุรี ราชบุรี และนครปฐม อุณหภูมิต่ำสุด 24-26 องศาเซลเซียส อุณหภูมิสูงสุด 34-36 องศาเซลเซียส ลมตะวันตกเฉียงใต้ ความเร็ว 10-15 กม./ชม.
ภาคตะวันออกเฉียงเหนือ	มีฝนฟ้าคะนองร้อยละ 60 ของพื้นที่ และมีฝนตกหนักบางแห่ง บริเวณจังหวัดหนองคาย บึงกาฬ อุดรธานี สกลนคร และนครพนม อุณหภูมิต่ำสุด 23-25 องศาเซลเซียส อุณหภูมิสูงสุด 32-35 องศาเซลเซียส ลมตะวันตกเฉียงใต้ ความเร็ว 10-15 กม./ชม.
ภาคตะวันออก	มีฝนฟ้าคะนองร้อยละ 60 ของพื้นที่ ส่วนมากบริเวณจังหวัดนครนายก ปราจีนบุรี สระแก้ว ฉะเชิงเทรา จันทบุรี และตราด อุณหภูมิต่ำสุด 23-25 องศาเซลเซียส อุณหภูมิสูงสุด 31-33 องศาเซลเซียส ลมตะวันตกเฉียงใต้ ความเร็ว 10-30 กม./ชม. ทะเลมีคลื่นต่ำกว่า 1 เมตร บริเวณที่มีฝนฟ้าคะนองคลื่นสูงมากกว่า 1 เมตร
ภาคใต้ฝั่งตะวันออก	มีฝนฟ้าคะนองร้อยละ 40 ของพื้นที่ และมีฝนตกหนักบางแห่ง บริเวณจังหวัดสุราษฎร์ธานี นครศรีธรรมราช ยะลา และนราธิวาส อุณหภูมิต่ำสุด 23-25 องศาเซลเซียส อุณหภูมิสูงสุด 31-34 องศาเซลเซียส ลมตะวันตกเฉียงใต้ ความเร็ว 10-30 กม./ชม. ทะเลมีคลื่นต่ำกว่า 1 เมตร บริเวณที่มีฝนฟ้าคะนองคลื่นสูงมากกว่า 1 เมตร
ภาคใต้ฝั่งตะวันตก	มีฝนฟ้าคะนองร้อยละ 60 ของพื้นที่ และมีฝนตกหนักบางแห่ง บริเวณจังหวัดพังงา ภูเก็ต และตรัง อุณหภูมิต่ำสุด 23-26 องศาเซลเซียส อุณหภูมิสูงสุด 31-34 องศาเซลเซียส ลมตะวันตกเฉียงใต้ ความเร็ว 10-30 กม./ชม. ทะเลมีคลื่นต่ำกว่า 1 เมตร บริเวณที่มีฝนฟ้าคะนองคลื่นสูงมากกว่า 1 เมตร
กรุงเทพมหานครและปริมณฑล	มีฝนฟ้าคะนองร้อยละ 60 ของพื้นที่ อุณหภูมิต่ำสุด 24-25 องศาเซลเซียส อุณหภูมิสูงสุด 32-34 องศาเซลเซียส ลมตะวันตกเฉียงใต้ ความเร็ว 10-15 กม./ชม.

ที่มา: กรมอุตุนิยมวิทยา

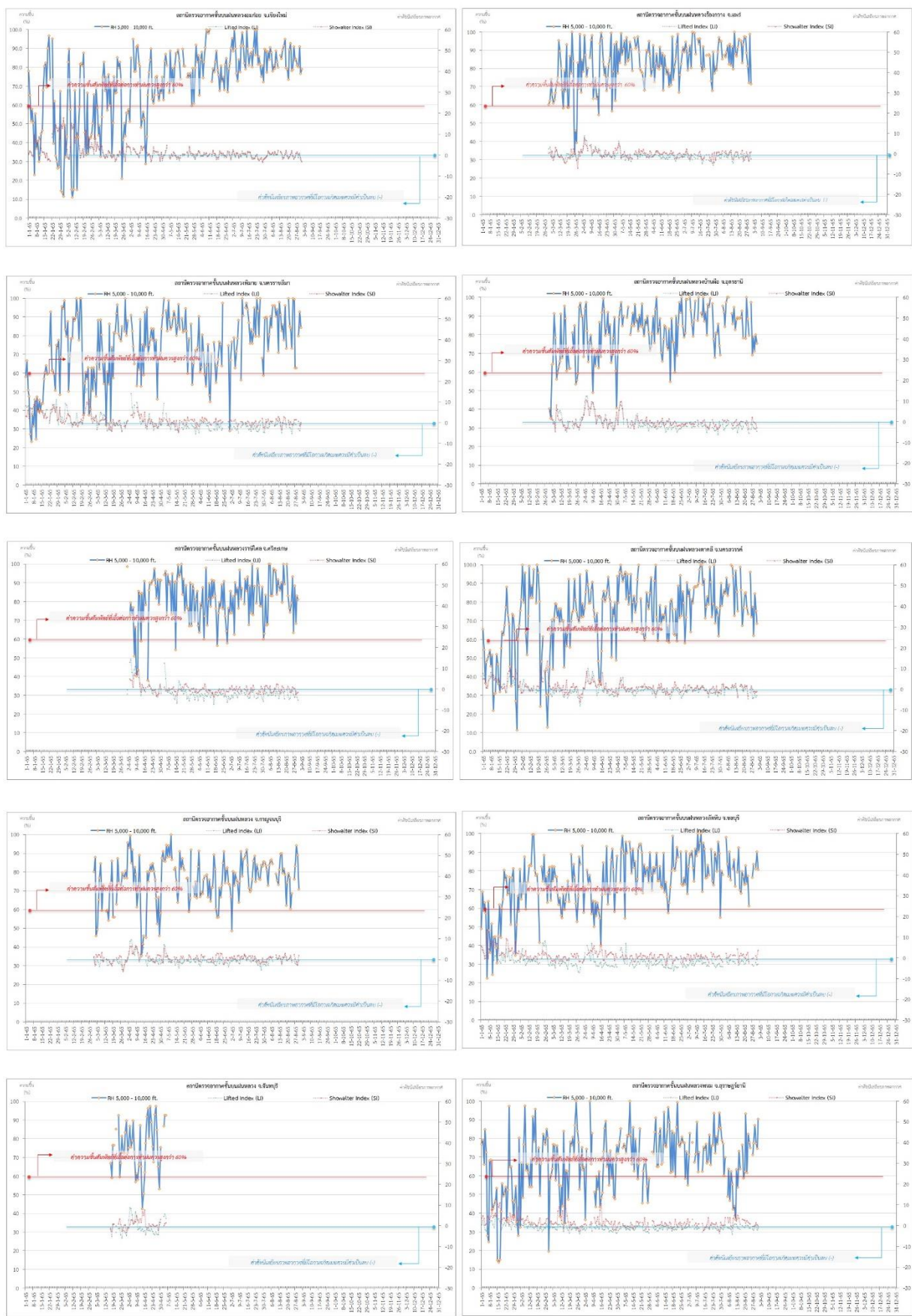
๑ ข้อมูลความชื้นจากการตรวจอากาศชั้นบน (Sounding) ระยะเวลาสูง 5,000 - 10,000 ฟุต

ภาค	สถานีตรวจอากาศ	ความชื้นสัมพัทธ์ (%)					เสถียรภาพ ของมวลอากาศ ระดับล่าง(LI)
		28 ส.ค.	29 ส.ค.	30 ส.ค.	31 ส.ค.	1 ก.ย.	
ภาคเหนือ	สถานีเรดาร์ฝนหลวงอมก๋อย	81	81	91	77	80	-3.3
	สถานีตรวจอากาศเคลื่อนที่ร่องกวาง	82	73	99	72	n/a	ไม่ตรวจอากาศ
ภาคตะวันออกเฉียงเหนือ	สถานีเรดาร์ฝนหลวงพิมาย	63	n/a	80	93	85	-0.8
	สถานีตรวจอากาศเคลื่อนที่บ้านฝือ	79	71	80	76	n/a	ไม่ตรวจอากาศ
	สถานีตรวจอากาศเคลื่อนที่ราชสีไศล	89	69	84	81	n/a	ไม่ตรวจอากาศ
ภาคกลาง	สถานีเรดาร์ฝนหลวงตาคลี	78	62	85	76	69	-3.1
	สถานีตรวจอากาศเคลื่อนที่กาญจนบุรี	95	89	71	n/a	n/a	ไม่ตรวจอากาศ
ภาคตะวันออก	สถานีเรดาร์ฝนหลวงสัตหีบ	84	n/a	82	91	81	-3.0
ภาคใต้	สถานีเรดาร์ฝนหลวงพนม	78	87	78	75	91	-1.2

หมายเหตุ : LI (Lifted Index) คือ ดัชนีที่ใช้บอกเสถียรภาพของมวลอากาศระดับล่าง ในระดับ 50 มิลลิบาร์ ควรมีค่าต่ำกว่า -2 ซึ่งจะมีโอกาสเกิดเมฆในแนวตั้งและ
พัฒนาตัวเป็นกลุ่มฝนได้

๑ กราฟแสดงแนวโน้มความชื้นอากาศชั้นบนและดัชนีเสถียรภาพอากาศ (ระหว่างวันที่ 1 มกราคม - 1 กันยายน 2565)

กราฟแสดงผลตรวจอากาศชั้นบน (ระยะ 5,000 - 10,000 ฟุต) ตั้งแต่วันที่ 1 มกราคม 2565 - ปัจจุบัน



หมายเหตุ
 - ระยะความสูง 5,000-10,000 ฟุต เป็นระดับที่พยานบินในการปฏิบัติการขนส่ง (ระดับฐานเมฆ) - ความชื้นสัมพัทธ์ที่ต่ำกว่าการปฏิบัติการขนส่งจะมีความสูงที่ต่ำกว่า 60 ขึ้นไป
 - ดัชนีเสถียรภาพชั้นอากาศที่มีโอกาสเกิดเมฆคิวเมนิล (-) - LI: Lifted Index คือดัชนีเสถียรภาพชั้นอากาศระดับต่ำ - SI: Showalter Index คือดัชนีเสถียรภาพชั้นอากาศระดับกลาง

การปฏิบัติการฝนหลวงประจำวัน

๑ สรุปผลปฏิบัติการฝนหลวงประจำวัน 31 สิงหาคม 2565 (ปิดหน่วยปฏิบัติการ)

ภาค/หน่วยฯ	หน่วยปฏิบัติการฯ (หน่วย)	เครื่องบิน ผล./ทอ./ทบ. (ลำ)	จำนวนเที่ยวบิน (เที่ยว)	จำนวนชั่วโมงบิน (ชั่วโมง)	ปริมาณการใช้สารฝนหลวง (ตัน/นัด)	จังหวัดที่มีการรายงานฝนตก (จำนวนจังหวัด/อ่างเก็บน้ำเป้าหมาย)
เหนือ	2	5/-/-	0	0:00	0.0/-	-/-
- เชียงใหม่	1	3/-/-	0	0:00	0.0/-	ไม่ปฏิบัติการฝนหลวง เนื่องจากจัดเก็บอุปกรณ์ปิดหน่วยปฏิบัติการฝนหลวง
- ตาก	1	2/-/-	0	0:00	0.0/-	ไม่ปฏิบัติการฝนหลวง เนื่องจากจัดเก็บอุปกรณ์ปิดหน่วยปฏิบัติการฝนหลวง
เหนือ(ตอนล่าง)	2	5/-/-	0	0:00	0.0/-	-/-
- พิษณุโลก	1	3/-/-	0	0:00	0.0/-	ไม่ปฏิบัติการฝนหลวง เนื่องจากจัดเก็บอุปกรณ์ปิดหน่วยปฏิบัติการฝนหลวง
- แพร่	1	2/-/-	0	0:00	0.0/-	ไม่ปฏิบัติการฝนหลวง เนื่องจากจัดเก็บอุปกรณ์ปิดหน่วยปฏิบัติการฝนหลวง
กลาง	2	3/1/-	0	0:00	0.0/-	-/-
- ลพบุรี	1	-/1/-	0	0:00	0.0/-	ไม่ปฏิบัติการฝนหลวง เนื่องจากจัดเก็บอุปกรณ์และเดินทางกลับศูนย์ปฏิบัติการฝนหลวงภาคกลางจังหวัดนครสวรรค์
- กาญจนบุรี	1	3/-/-	0	0:00	0.0/-	ไม่ปฏิบัติการฝนหลวง เนื่องจากจัดเก็บอุปกรณ์และเดินทางกลับศูนย์ปฏิบัติการฝนหลวงภาคกลางจังหวัดนครสวรรค์
ตะวันออกเฉียงเหนือ	1	2/-/-	0	0:00	0.0/-	-/-
- ขอนแก่น	1	2/-/-	0	0:00	0.0/-	ไม่ปฏิบัติการฝนหลวง เนื่องจากจัดเก็บอุปกรณ์และปิดหน่วยปฏิบัติการฝนหลวง
ตะวันออกเฉียงเหนือ(ตอนล่าง)	2	4/3/-	0	0:00	0.0/-	-/-
- นครราชสีมา	1	3/2/-	0	0:00	0.0/-	ไม่ปฏิบัติการฝนหลวง เนื่องจากจัดเก็บอุปกรณ์ปิดหน่วยปฏิบัติการฝนหลวง
- อุบลราชธานี	1	1/1/-	0	0:00	0.0/-	ไม่ปฏิบัติการฝนหลวง เนื่องจากติดตามสถานการณ์น้ำหลากและหลีกเลี่ยงพื้นที่ที่ได้รับผลกระทบจากสภาน้ำท่วมขัง
ตะวันออก	1	3/-/-	0	0:00	0.0/-	-/-
- สระแก้ว	1	3/-/-	0	0:00	0.0/-	ไม่ปฏิบัติการฝนหลวง เนื่องจากติดตามสถานการณ์น้ำและหลีกเลี่ยงพื้นที่ที่ได้รับผลกระทบจากสภาน้ำท่วมขัง
รวม	10	22/4/-	0	0:00	0.0/-	-/-

หมายเหตุ : “**ชื่ออำเภอ**” แสดงอำเภอที่มีพื้นที่เกษตรแปลงใหญ่

๑ สรุปผลรวมปฏิบัติการตั้งแต่เริ่มตั้งหน่วยปฏิบัติการฝนหลวง (15 กุมภาพันธ์ - 31 สิงหาคม 2565)
(ปิดหน่วยปฏิบัติการ)

ตั้งแต่เริ่มตั้งหน่วยปฏิบัติการฝนหลวง เมื่อวันที่ 15 กุมภาพันธ์ - 31 สิงหาคม 2565 การขึ้นปฏิบัติการฝนหลวง จำนวน 145 วัน มีวันฝนตกจากการปฏิบัติการฝนหลวงคิดเป็นร้อยละ 97.5 ขึ้นปฏิบัติงาน จำนวน 1,696 เที่ยวบิน (2,534:38 ชั่วโมงบิน) ปริมาณการใช้สารฝนหลวง 1,402.1 ตัน พลุสารดูดความชื้นโซเดียมคลอไรด์ จำนวน 114 นัต พลุสารดูดความชื้นแคลเซียมคลอไรด์จำนวน 122 นัต พลุซิลเวอร์ไอโอไดด์ สำหรับภารกิจปฏิบัติการฝนหลวง จำนวน 941 นัต จังหวัดที่มีรายงานฝนตกรวม 49 จังหวัด

ภาค - ศูนย์/หน่วยปฏิบัติการฯ	ขึ้นบิน (วัน)	ฝนตก (วัน)	จำนวน เที่ยวบิน (เที่ยว)	จำนวน ชั่วโมงบิน (ชั่วโมง)	ปริมาณ สารฝนหลวง (ตัน/Agl,CaCl ₂ , NaCl นัต)	จังหวัดที่มีรายงานฝนตก (ทั้งการสังเกตด้วยสายตา/การตรวจวัด ด้วยเรดาร์ และเครื่องวัดน้ำฝนอัตโนมัติ)
เหนือ	86	85	275	437:45	256.1/589	9 จังหวัด
- เชียงใหม่ (เปิดหน่วยฯ ตั้งแต่วันที่ 15 ก.พ. เป็นต้นไป)	63	63	127	226:10	136.7/589	บริเวณที่มีฝนตก ได้แก่ เชียงใหม่ พะเยา ลำปาง ลำพูน เชียงราย แม่ฮ่องสอน แพร่ (7 จังหวัด)
- ตาก (เปิดหน่วยฯ ตั้งแต่วันที่ 3 มี.ค. เป็นต้นไป)	60	59	148	211:35	119.4/-	บริเวณที่มีฝนตก ได้แก่ ตาก เชียงใหม่ สุโขทัย แพร่ ลำปาง ลำพูน (6 จังหวัด)
เหนือ(ตอนล่าง)	81	79	246	387:20	191.9/368	14 จังหวัด
- พิษณุโลก (เปิดหน่วยฯ ตั้งแต่วันที่ 15 ก.พ. เป็นต้นไป)	57	53	104	185:15	75.1/368	บริเวณที่มีฝนตก ได้แก่ อุตรดิตถ์ พิษณุโลก น่าน แพร่ สุโขทัย ลำปาง พิจิตร นครสวรรค์ เลย ชัยภูมิ เพชรบูรณ์ ลพบุรี กำแพงเพชร กาฬสินธุ์ (14 จังหวัด)
- แพร่ (เปิดหน่วยฯ ตั้งแต่วันที่ 3 มี.ค. เป็นต้นไป)	58	56	142	202:05	116.8/-	บริเวณที่มีฝนตก ได้แก่ น่าน แพร่ อุตรดิตถ์ สุโขทัย (4 จังหวัด)
กลาง	105	105	488	662:50	399.7/-	11 จังหวัด
- นครสวรรค์ (เปิดหน่วยฯ ระหว่างวันที่ 15 ก.พ. - 31 มี.ค.)	6	6	11	17:40	10.7/-	บริเวณที่มีฝนตก ได้แก่ ลพบุรี นครสวรรค์ อุทัยธานี (3 จังหวัด)
- กาญจนบุรี (เปิดหน่วยฯ ตั้งแต่วันที่ 3 มี.ค. เป็นต้นไป)	80	79	268	341:30	198.8/-	บริเวณที่มีฝนตก ได้แก่ กาญจนบุรี สุพรรณบุรี อุทัยธานี ราชบุรี ชัยนาท (5 จังหวัด)
- ลพบุรี (เปิดหน่วยฯ ตั้งแต่วันที่ 1 เม.ย. เป็นต้นไป)	76	76	209	303:40	190.2/-	บริเวณที่มีฝนตก ได้แก่ อุทัยธานี นครสวรรค์ ลพบุรี สระบุรี ชัยนาท เพชรบูรณ์ นครราชสีมา สิงห์บุรี (8 จังหวัด)
ตะวันออกเฉียงเหนือ	58	55	101	171:35	121.0/-	10 จังหวัด
- ขอนแก่น (เปิดหน่วยฯ ระหว่างวันที่ 15 ก.พ. - 2 มี.ค.) และ ตั้งแต่วันที่ 1 มี.ย. เป็นต้นไป)	32	29	70	116:10	64.9/-	บริเวณที่มีฝนตก ได้แก่ ขอนแก่น ชัยภูมิ เลย มุกดาหาร ยโสธร สกลนคร อุตรดิตถ์ หนองบัวลำภู กาฬสินธุ์ นครพนม (10 จังหวัด)

ภาค - ศูนย์/หน่วยปฏิบัติการฯ	ขึ้นบิน (วัน)	ฝนตก (วัน)	จำนวน เที่ยวบิน (เที่ยว)	จำนวน ชั่วโมงบิน (ชั่วโมง)	ปริมาณ สารฝนหลวง (ตัน/AgI, CaCl ₂ , NaCl น้ด)	จังหวัดที่มีรายงานฝนตก (ทั้งการสังเกตด้วยสายตา/การตรวจวัด ด้วยเรดาร์ และเครื่องวัดน้ำฝนอัตโนมัติ)
- อุดรธานี (เปิดหน่วยฯ ระหว่างวันที่ 3 มี.ค. - 30 มี.ย.)	29	29	31	55:25	56.1/-	บริเวณที่มีฝนตก ได้แก่ อุดรธานี กาฬสินธุ์ ขอนแก่น สกลนคร หนองบัวลำภู (5 จังหวัด)
ตะวันออกเฉียงเหนือ(ตอนล่าง)	63	63	265	432:38	213.7/220	11 จังหวัด
- บุรีรัมย์ (เปิดหน่วยฯ ระหว่างวันที่ 3 มี.ค. - 31 มี.ค.)	3	3	8	14:00	5.6/-	บริเวณที่มีฝนตก ได้แก่ ศรีสะเกษ สุรินทร์ (2 จังหวัด)
- อุบลราชธานี (เปิดหน่วยฯ ตั้งแต่วันที่ 1 เม.ย. เป็นต้นไป)	33	33	49	78:00	74.5/-	บริเวณที่มีฝนตก ได้แก่ ศรีสะเกษ อุบลราชธานี สุรินทร์ ยโสธร อำนาจเจริญ ร้อยเอ็ด บุรีรัมย์ (7 จังหวัด)
- นครราชสีมา (เปิดหน่วยฯ ตั้งแต่วันที่ 1 เม.ย. เป็นต้นไป)	50	49	159	269:08	99.3/220	บริเวณที่มีฝนตก ได้แก่ นครราชสีมา ชัยภูมิ บุรีรัมย์ อุบลราชธานี ศรีสะเกษ มหาสารคาม ขอนแก่น สุรินทร์ (8 จังหวัด)
- สุรินทร์ (เปิดหน่วยฯ ระหว่างวันที่ 1 มี.ย. - 30 มี.ย.)	12	12	49	71:30	34.3/-	บริเวณที่มีฝนตก ได้แก่ ศรีสะเกษ สุรินทร์ บุรีรัมย์ อุบลราชธานี ยโสธร ร้อยเอ็ด มหาสารคาม (7 จังหวัด)
ตะวันออก	83	80	313	429:45	212.1/-	6 จังหวัด
- จันทบุรี (เปิดหน่วยฯ ระหว่างวันที่ 16 มี.ค. - 31 พ.ค.)	31	29	105	161:25	68.6/-	บริเวณที่มีฝนตก ได้แก่ ชลบุรี ฉะเชิงเทรา สระแก้ว จันทบุรี (4 จังหวัด)
- สระแก้ว (เปิดหน่วยฯ ตั้งแต่วันที่ 1 มี.ย. เป็นต้นไป)	52	51	208	268:20	143.5/-	บริเวณที่มีฝนตก ได้แก่ ฉะเชิงเทรา สระแก้ว จันทบุรี ชลบุรี ปราจีนบุรี นครนายก (6 จังหวัด)
ใต้	8	7	8	12:45	7.7/-	2 จังหวัด
- หัวหิน จ.ประจวบคีรีขันธ์ (เปิดหน่วยฯ ระหว่างวันที่ 3 มี.ค. - 30 เม.ย.)	8	7	8	12:45	7.7/-	บริเวณที่มีฝนตก ได้แก่ เพชรบุรี ราชบุรี (2 จังหวัด)

๑ สรุปผลปฏิบัติการภารกิจดับไฟป่า ตั้งแต่วันที่ 15 กุมภาพันธ์ - 31 สิงหาคม 2565

ตั้งแต่เริ่มตั้งหน่วยปฏิบัติการหลวง เมื่อวันที่ 15 กุมภาพันธ์ - 31 สิงหาคม 2565 มีการขึ้นปฏิบัติการภารกิจดับไฟป่า จำนวน 5 วัน จำนวน 37 เที่ยวบิน (11:20 ชั่วโมงบิน) ปริมาณน้ำ 20,000 ลิตร พื้นที่ปฏิบัติการรวม 1 จังหวัด

ภาค - ศูนย์/หน่วยปฏิบัติการฯ	ขึ้นบิน (วัน)	จำนวน เที่ยวบิน (เที่ยว)	จำนวน ชั่วโมงบิน (ชั่วโมง)	ปริมาณน้ำ (ลิตร)	พื้นที่ปฏิบัติการ (จำนวนจังหวัด)
เหนือ	5	37	11:20	20,000	1 จังหวัด
- เชียงใหม่	5	37	11:20	20,000	บริเวณที่มีฝนตกได้แก่ เชียงใหม่ (1 จังหวัด)

๑ แผนปฏิบัติการฝนหลวงช่วยเหลือในช่วงต่อไป

กรมฝนหลวงและการบินเกษตร ได้ตั้งหน่วยปฏิบัติการฝนหลวงเคลื่อนที่เร็ว ตั้งแต่วันที่ 15 ตุลาคม 2565 เป็นต้นไป โดยจัดเตรียมเครื่องบินสำหรับการปฏิบัติการฝนหลวงเคลื่อนที่เร็ว จำนวน 2 ชุด ณ สนามบินนครสวรรค์ อำเภอเมืองนครสวรรค์ จังหวัดนครสวรรค์ เพื่อเป็นการเตรียมความพร้อมสำหรับการช่วยเหลือพื้นที่การเกษตรที่ประสบภัยแล้งสร้างความชุ่มชื้นให้กับป่าไม้ และเพิ่มปริมาณน้ำให้กับเขื่อน/อ่างกักเก็บน้ำที่มีปริมาณน้ำใช้การได้ออยู่ในเกณฑ์น้อย รวมทั้งบรรเทาปัญหาหมอกควันไฟป่า และปัญหาฝุ่นละอองขนาดเล็ก (PM_{2.5})

กลุ่มวิชาการปฏิบัติการฝนหลวง กองปฏิบัติการฝนหลวง กรมฝนหลวงและการบินเกษตร