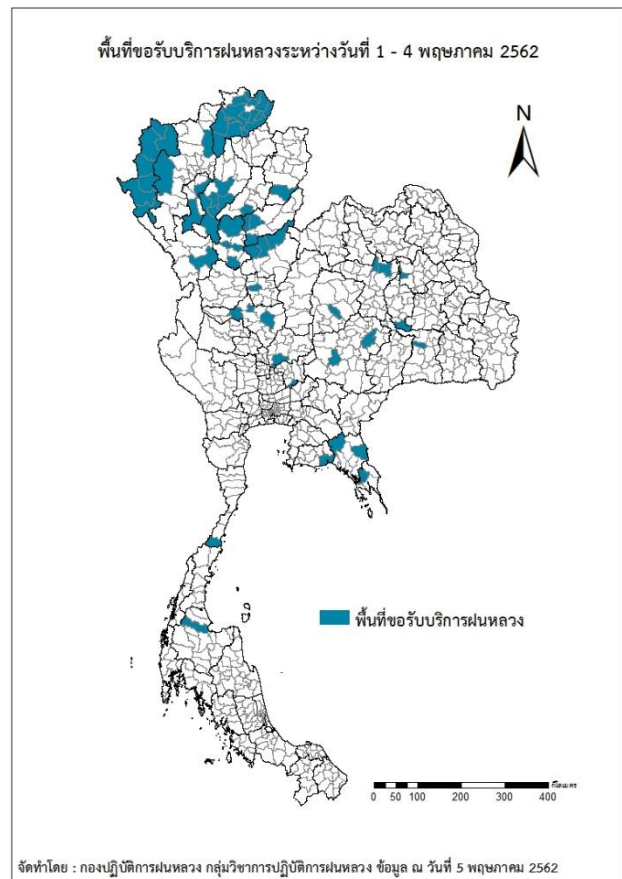
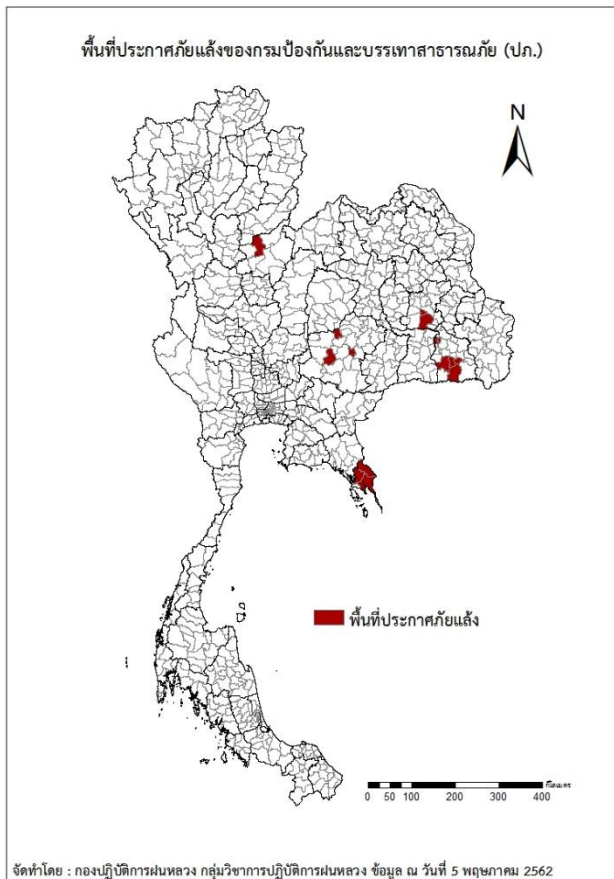




รายงานการปฏิบัติการฝนหลวง ประจำปี 2562
ประจำวันที่ 5 พฤษภาคม 2562
และผลการปฏิบัติการฝนหลวงประจำวันที่ 4 พฤษภาคม 2562
กลุ่มวิชาการปฏิบัติการฝนหลวง กองปฏิบัติการฝนหลวงกรมฝนหลวงและการบินเกษตร
royalrainmaking_academic@hotmail.com

การคาดหมายพื้นที่ประสบภัยแล้ง

จังหวัดที่ได้รับผลกระทบภัยแล้งตามรายงานของกรมป้องกันและบรรเทาสาธารณภัย (ปภ.) ณ วันที่ 5 พฤษภาคม 2562 (เวลา 06.00 น.) มีทั้งสิ้น 6 จังหวัด 16 อำเภอ 50 ตำบล 360 หมู่บ้าน



ภาค	รายชื่อจังหวัด (อำเภอ) ที่ประกาศภัยแล้ง	จำนวนจังหวัดที่ประกาศภัยแล้ง
เหนือ	พิษณุโลก(วัดโบสถ์)	1(1)
กลาง	-	-
ตะวันออกเฉียงเหนือ	ร้อยเอ็ด(เมืองสรวง สุวรรณภูมิ), ศรีสะเกษ(เมืองจันทร์ ชุขันธ์ ไพรบึง ศรีรัตนะ โพธิ์ศรีสุวรรณ ขุนหาญ), นครราชสีมา(เฉลิมพระเกียรติ สูงเนิน พระทองคำ)	3(11)
ตะวันออก	ตราด(เมืองตราด เขาสมิง บ่อไร่), ชลบุรี(เกาะสีชัง)	2(4)
ใต้	-	-
รวม จำนวนจังหวัด(อำเภอ) ที่ประกาศภัยแล้ง		6(16)

พื้นที่ขอรับบริการฝนหลวง (ระหว่างวันที่ 1 - 4 พฤษภาคม 2562)

ภาค	รายชื่อจังหวัด (อำเภอ) ที่มีผู้ขอรับบริการ	จำนวนผู้ขอรับบริการ (ราย)
เหนือ	กำแพงเพชร(เมืองกำแพงเพชร), ตาก(เมืองตาก), น่าน(น่าน้อย), พิจิตร(โพธิ์ประทับช้าง), พิษณุโลก(ชาติตระการ นครไทย พรหมพิราม วัดโบสถ์), ลำปาง(สบปราบ เกาะคา เถิน เมือง ลำปาง เสริมงาม แม่ทะ), ลำพูน(ลี่ แม่ทา), สุโขทัย(ศรีมาศ ศรีสันกาลัย ศรีสำโรง), อุตรดิตถ์ (พิชัย ลับแล เมืองอุตรดิตถ์), เชียงราย(ขุนตาล ดอยหลวง ป่าแดด พญาเม็งราย พาน เชียง ของ เชียงแสน เทิง เมืองเชียงราย เวียงชัย เวียงป่าเป้า เวียงเชียงรุ้ง เวียงแก่น แม่จัน แม่ฟ้าหลวง แม่ลาว แม่สรวย แม่สาย), เชียงใหม่(พร้าว แม่แจ่ม), แพร่(เด่นชัย), แม่ฮ่องสอน (ขุนยวม ปางมะผ้า ปาย สบเมย เมืองแม่ฮ่องสอน แม่ลาน้อย แม่สะเรียง)	31
กลาง	กาญจนบุรี(ท่ามะกา), นครสวรรค์(ท่าตะโก ลาดยาว แก้วเลี้ยว), ลพบุรี(เมืองลพบุรี), สระบุรี (วิหารแดง)	6
ตะวันออกเฉียงเหนือ	กาฬสินธุ์(ห้วยเม็ก), ขอนแก่น(น้ำพอง อุดรรัตน์), ชัยภูมิ(บ้านเขว้า), นครราชสีมา(พิมาย สูงเนิน), บุรีรัมย์(คูเมือง ลำปลายมาศ), มหาสารคาม(พยัคฆภูมิพิสัย), ยโสธร(กุดชุม), สุรินทร์(จอมพระ)	10
ตะวันออก	จันทบุรี(แก่งหางแมว โป่งน้ำร้อน), ตราด(เขาสมิง), ระยอง(แกลง)	4
ใต้	นครศรีธรรมราช(ร่อนพิบูลย์), ประจวบคีรีขันธ์(บางสะพานน้อย), สุราษฎร์ธานี(ท่าฉาง)	3
รวม	31 จังหวัด (74 อำเภอ)	54

สถานการณ์ฝุ่นละอองขนาดเล็กกว่า 2.5 ไมครอน (PM2.5) เฉลี่ย 24 ชั่วโมง

จังหวัด	ชื่อสถานี	ค่า PM _{2.5}					คุณภาพอากาศ
		1 พ.ค.	2 พ.ค.	3 พ.ค.	4 พ.ค.	5 พ.ค.	
ภาคเหนือ							
จ.เชียงราย	ต.เวียง อ.เมือง	111	168	203	117	78	เกินค่ามาตรฐาน
	ต.เวียงพางคำ อ.แม่สาย	114	125	125	103	66	เกินค่ามาตรฐาน
จ.เชียงใหม่	ต.ช้างเผือก อ.เมือง	57	62	66	67	54	เกินค่ามาตรฐาน
	ต.ศรีภูมิ อ.เมือง	55	58	59	58	48	ไม่เกินค่ามาตรฐาน
	ต.สุเทพ อ.เมือง* (Mobile)	48	43	49	47	40	ไม่เกินค่ามาตรฐาน
	ต.ช้างเคือง อ.แม่แจ่ม (Mobile)	40	41	58	n/a	n/a	-
จ.ลำปาง	ต.พระบาท อ.เมือง	38	38	37	30	27	ไม่เกินค่ามาตรฐาน
	ต.สบป่าต อ.แม่เมาะ	46	56	58	40	38	ไม่เกินค่ามาตรฐาน
	ต.บ้านดง อ.แม่เมาะ	54	79	100	88	70	เกินค่ามาตรฐาน
	ต.แม่เมาะ อ.แม่เมาะ	44	44	41	n/a	n/a	-
จ.ลำพูน	ต.ในเมือง อ.เมือง	46	51	47	39	38	ไม่เกินค่ามาตรฐาน
จ.แม่ฮ่องสอน	ต.จองคำ อ.เมือง	38	35	n/a	23	29	ไม่เกินค่ามาตรฐาน
จ.น่าน	ต.ในเวียง อ.เมือง	67	74	84	51	42	ไม่เกินค่ามาตรฐาน
	ต.ห้วยโก๋น อ.เฉลิมพระเกียรติ	n/a	74	97	n/a	n/a	-
จ.แพร่	ต.นาจักร อ.เมือง	41	68	80	44	29	ไม่เกินค่ามาตรฐาน
จ.พะเยา	ต.เวียง อ.เมือง	63	77	86	72	57	เกินค่ามาตรฐาน
จ.ตาก	ต.แม่ปะ อ.แม่สอด	24	20	17	15	18	ไม่เกินค่ามาตรฐาน
ภาคกลาง							
สระบุรี	ต.หน้าพระลาน อ.เฉลิมพระเกียรติ	17	n/a	n/a	24	23	ไม่เกินค่ามาตรฐาน
	ต.ปากเพรียว อ.เมือง	19	15	21	13	16	ไม่เกินค่ามาตรฐาน
นครสวรรค์	ต.ปากน้ำโพ อ.เมือง	27	27	26	19	16	ไม่เกินค่ามาตรฐาน
กาญจนบุรี	ต.บ้านเหนือ อ.เมือง	12	6	9	9	9	ไม่เกินค่ามาตรฐาน
ภาคตะวันออกเฉียงเหนือ							
ขอนแก่น	ต.ในเมือง อ.เมือง	32	32	35	34	32	ไม่เกินค่ามาตรฐาน
เลย	ต.นาอาน อ.เมือง	24	32	30	29	21	ไม่เกินค่ามาตรฐาน

PM_{2.5} คือ ปริมาณฝุ่นละอองขนาดเล็กไม่เกิน 2.5 ไมครอน มาตรฐานค่าเฉลี่ย 24 ชั่วโมง ต้องไม่เกิน 50 ไมโครกรัมต่อลูกบาศก์เมตร

n/a คือ ไม่มีข้อมูล

ที่มา: กรมควบคุมมลพิษ

สถานการณ์ปริมาณน้ำเก็บกักในอ่างเก็บน้ำที่สำคัญ

	ความจุของอ่างที่ รนก. ¹ (ล้าน ลบ.ม.)	ปริมาณน้ำในอ่างฯ (%)				ปริมาตรน้ำไหลลงอ่างฯ (ล้าน ลบ.ม.)	ปริมาตรน้ำระบาย (ล้าน ลบ.ม.)	ระดับน้ำ
		1 พ.ค.	2 พ.ค.	3 พ.ค.	4 พ.ค.	4 พ.ค.	4 พ.ค.	
ภาคเหนือ						0.62	48.86	
- ภูมิพล(ตาก)	13,462	49	48	48	48	0.00	15.00	ต่ำกว่า 50%
- สิริกิติ์(อุตรดิตถ์)	9,510	51	51	50	50	0.38	26.81	-
- แม้งดง(เชียงใหม่)	265	48	48	47	46	0.00	1.30	ต่ำกว่า 50%
- แม่กวงฯ(เชียงใหม่)	263	27	27	26	26	0.02	1.14	ต่ำกว่า 30%
- กิวลม(ลำปาง)	106	53	52	50	49	0.22	1.85	ต่ำกว่า 50%
- กิวคอง(ลำปาง)	170	45	45	45	45	0.00	0.12	ต่ำกว่า 50%
- แควน้อยฯ(พิษณุโลก)	939	27	27	27	26	0.00	2.59	ต่ำกว่า 30%
- แม่มอก(ลำปาง)	110	32	32	32	32	0.00	0.05	ต่ำกว่า 40%
ภาคตะวันออกเฉียงเหนือ						3.15	3.49	
- ห้วยหลวง(อุดรธานี)	135	23	23	23	22	0.00	0.18	ต่ำกว่า 30%
- น้ำอูน(สกลนคร)	520	45	45	45	45	0.00	0.00	ต่ำกว่า 50%
- น้ำพุง(สกลนคร)	166	42	42	42	42	0.25	0.31	ต่ำกว่า 50%
- จุฬารักษ์(ชัยภูมิ)	164	47	47	47	47	0.08	0.00	ต่ำกว่า 50%
- อุบลรัตน์(ขอนแก่น)	2,431	24	24	24	24	1.55	0.51	ต่ำกว่า 30%
- ลำปาว(กาฬสินธุ์)	1,980	23	23	23	23	0.00	1.05	ต่ำกว่า 30%
- ลำตะคอง(นครราชสีมา)	314	57	57	57	57	0.30	0.17	-
- ลำพระเพลิง(นครราชสีมา)	110	21	20	20	19	0.06	1.04	ต่ำกว่า 20%
- มูลบน(นครราชสีมา)	141	34	34	33	33	0.03	0.05	ต่ำกว่า 40%
- ลำแชะ(นครราชสีมา)	275	41	41	40	40	0.11	0.18	ต่ำกว่า 50%
- ลำน้ำรอง(บุรีรัมย์)	121	30	30	30	30	0.04	0.00	ต่ำกว่า 40%
- สิรินคร(อุบลราชธานี)	1,966	44	44	44	44	0.73	0.00	ต่ำกว่า 50%
- ลำปลายมาศ(นครราชสีมา)	98	35	35	35	34	0.00	0.00	ต่ำกว่า 40%
ภาคกลาง						2.49	37.63	
- ป่าสักฯ(ลพบุรี)	960	20	19	19	19	0.00	2.16	ต่ำกว่า 20%
- ทับเสลา(อุทัยธานี)	160	24	24	24	24	0.00	0.00	ต่ำกว่า 30%
- กระเสียว(สุพรรณบุรี)	240	20	20	20	20	0.00	0.04	ต่ำกว่า 30%
- ศรีนครินทร์(กาญจนบุรี)	17,745	81	81	80	80	1.73	16.15	-
- วชิราลงกรณ์(กาญจนบุรี)	8,860	58	57	57	57	0.76	19.28	-
ภาคตะวันออก						0.89	3.94	
- ขุนด่านฯ(นครนายก)	224	18	18	17	17	0.09	0.42	ต่ำกว่า 20%
- คลองสิียด(ฉะเชิงเทรา)	420	26	26	26	26	0.70	1.00	ต่ำกว่า 30%
- บางพระ(ชลบุรี)	117	45	44	44	44	0.00	0.25	ต่ำกว่า 50%
- นองปลาไหล(ระยอง)	164	58	57	57	56	0.01	0.30	-
- ประแสร์(ระยอง)	295	45	45	45	45	0.00	0.70	ต่ำกว่า 50%
- นฤปดินทรจินดา(ปราจีนบุรี)	295	37	37	37	36	0.08	1.20	ต่ำกว่า 40%
- พระปรัง(สระแก้ว)	97	0	63	63	63	0.00	0.02	-
- ดอกทราย(ระยอง)	71	38	38	38	38	0.00	0.02	ต่ำกว่า 40%
- คลองพระพุทธ(จันทบุรี)	70	51	51	51	50	0.00	0.01	-
- คลองหลวง รัชชโลทร(ชลบุรี)	40	35	33	33	38	0.01	0.00	ต่ำกว่า 40%
- ห้วยยาง(สระแก้ว)	8	0	8	8	8	0.00	0.01	ต่ำกว่า 10%
- ห้วยตะเคียน(สระแก้ว)	10	0	10	10	10	0.00	0.01	ต่ำกว่า 20%
ภาคใต้						7.11	19.70	
- แก่งกระเจาน(เพชรบุรี)	710	47	47	47	46	1.04	2.59	ต่ำกว่า 50%
- ปราณบุรี(ประจวบคีรีขันธ์)	347	57	57	57	56	0.00	1.32	-
- รัชชประภา(สุราษฎร์ธานี)	5,639	70	70	69	69	5.01	11.79	-
- บางกลาง(ยะลา)	1,454	69	68	68	68	1.06	4.00	-

รณก. = ระดับน้ำเก็บกัก, ที่มา: กรมชลประทาน

การพยากรณ์อากาศและสภาพอากาศประจำวัน

ลักษณะอากาศทั่วไปและการพยากรณ์อากาศ ประจำวันที่ 5 พฤษภาคม 2562 (เวลา 06.00 น.)

ลักษณะอากาศทั่วไป	
<p>พยากรณ์อากาศ 24 ชั่วโมงข้างหน้า ประเทศไทยตอนบนมีพายุฤดูร้อนเกิดขึ้น โดยมีลักษณะของพายุฝนฟ้าคะนองและลมกระโชกแรง กับมีลูกเห็บตกบางแห่งบริเวณภาคเหนือ ภาคตะวันออกเฉียงเหนือ ภาคกลาง และภาคตะวันออก ขอให้ประชาชนบริเวณดังกล่าวระวังอันตรายจากพายุฝนฟ้าคะนอง ลมกระโชกแรง รวมถึง ฟ้าผ่า ครอบอยู่ห่างจากต้นไม้ใหญ่ สิ่งปลูกสร้าง และป้ายโฆษณาที่ไม่แข็งแรง ส่วนภาคใต้มีฝนฟ้าคะนองและฝนตกหนักบางแห่ง</p> <p>ลักษณะสำคัญทางอุตุนิยมวิทยา บริเวณความกดอากาศสูงจากประเทศจีนแผ่ลงมาปกคลุมภาคตะวันออกเฉียงเหนือ และทะเลจีนใต้แล้ว ประกอบกับลมใต้และลมตะวันออกเฉียงใต้พัดปกคลุมภาคเหนือตอนล่าง ภาคตะวันออกเฉียงเหนือ ภาคตะวันออก และภาคกลาง ในขณะที่ประเทศไทยตอนบนมีอากาศร้อนถึงร้อนจัด ลักษณะเช่นนี้ทำให้บริเวณดังกล่าวมีพายุฤดูร้อนเกิดขึ้น สำหรับลมตะวันตกเฉียงใต้ยังคงพัดปกคลุมทะเลอันดามันและภาคใต้ ทำให้ภาคใต้ยังคงมีฝนฟ้าคะนองในชว่่นนี้ อนึ่ง พายุดีเปรสชัน “ฟานี” (FANI) ทางตะวันตกเฉียงใต้ในทะเลอินเดียทางตะวันตกเฉียงใต้ของรัฐอัสสัมได้อ่อนกำลังลงเป็นหย่อมความกดอากาศต่ำแล้ว และคาดว่าจะสลายตัวในวันนี้ (5 พ.ค. 2562)</p>	
การพยากรณ์อากาศรายภาค	
ภาคเหนือ	อากาศร้อนถึงร้อนจัด โดยมีพายุฝนฟ้าคะนองกับลมกระโชกแรง ร้อยละ 20 ของพื้นที่ และมีลูกเห็บตกบางแห่ง ส่วนมากบริเวณจังหวัดแพร่ น่าน ลำปาง ตาก สุโขทัย อุตรดิตถ์ กำแพงเพชร พิจิตร พิษณุโลก และเพชรบูรณ์ อุณหภูมิต่ำสุด 25-29 องศาเซลเซียส อุณหภูมิสูงสุด 40-42 องศาเซลเซียส ลมตะวันตก ความเร็ว 10-30 กม./ชม.
ภาคตะวันออกเฉียงเหนือ	อากาศร้อนถึงร้อนจัด โดยมีพายุฝนฟ้าคะนองกับลมกระโชกแรง ร้อยละ 40 ของพื้นที่ และมีลูกเห็บตกบางแห่ง ส่วนมากบริเวณจังหวัดเลย หนองบัวลำภู อุดรธานี หนองคาย บึงกาฬ สกลนคร นครพนม กาฬสินธุ์ อุณหภูมิต่ำสุด 24-28 องศาเซลเซียส อุณหภูมิสูงสุด 37-41 องศาเซลเซียส ลมตะวันออกเฉียงใต้ ความเร็ว 10-30 กม./ชม.
ภาคกลาง	อากาศร้อนถึงร้อนจัด โดยมีพายุฝนฟ้าคะนองกับลมกระโชกแรง ร้อยละ 40 ของพื้นที่ และมีลูกเห็บตกบางแห่ง ส่วนมากบริเวณจังหวัดเลย หนองบัวลำภู อุดรธานี หนองคาย บึงกาฬ สกลนคร นครพนม กาฬสินธุ์ อุณหภูมิต่ำสุด 24-28 องศาเซลเซียส อุณหภูมิสูงสุด 37-41 องศาเซลเซียส ลมตะวันออกเฉียงใต้ ความเร็ว 10-30 กม./ชม.
ภาคตะวันออก	อากาศร้อนถึงร้อนจัดบางพื้นที่ โดยมีพายุฝนฟ้าคะนองกับลมกระโชกแรง ร้อยละ 30 ของพื้นที่ และมีลูกเห็บตกบางแห่ง ส่วนมากบริเวณจังหวัดนครนายก ปราจีนบุรี สระแก้ว ฉะเชิงเทรา ชลบุรี ระยอง จันทบุรี และตราด อุณหภูมิต่ำสุด 25-30 องศาเซลเซียส อุณหภูมิสูงสุด 34-40 องศาเซลเซียส ลมตะวันออกเฉียงใต้ ความเร็ว 15-30 กม./ชม. ทะเลมีคลื่นสูงประมาณ 1 เมตร บริเวณที่มีฝนฟ้าคะนองคลื่นสูงมากกว่า 1 เมตร
ภาคใต้ฝั่งตะวันออก	มีเมฆเป็นส่วนมาก กับมีฝนฟ้าคะนอง ร้อยละ 40 ของพื้นที่ ส่วนมากบริเวณจังหวัดเพชรบุรี ประจวบคีรีขันธ์ ชุมพร สุราษฎร์ธานี และนครศรีธรรมราช อุณหภูมิต่ำสุด 24-26 องศาเซลเซียส อุณหภูมิสูงสุด 34-38 องศาเซลเซียส ลมตะวันตกเฉียงใต้ ความเร็ว 10-30 กม./ชม. ทะเลมีคลื่นต่ำกว่า 1 เมตร บริเวณที่มีฝนฟ้าคะนองคลื่นสูงประมาณ 1 เมตร
ภาคใต้ฝั่งตะวันตก	มีเมฆบางส่วน กับมีฝนฟ้าคะนอง ร้อยละ 60 ของพื้นที่ ส่วนมากบริเวณจังหวัดระนอง พังงา ภูเก็ต กระบี่ และตรัง อุณหภูมิต่ำสุด 23-25 องศาเซลเซียส อุณหภูมิสูงสุด 33-35 องศาเซลเซียส ลมตะวันตกเฉียงใต้ ความเร็ว 15-35 กม./ชม. ทะเลมีคลื่นสูง 1-2 เมตร บริเวณที่มีฝนฟ้าคะนองคลื่นสูงประมาณ 2 เมตร
กรุงเทพมหานครและปริมณฑล	อากาศร้อนถึงร้อนจัด กับมีฝนฟ้าคะนองและลมกระโชกแรง ร้อยละ 30 ของพื้นที่ อุณหภูมิต่ำสุด 27-30 องศาเซลเซียส อุณหภูมิสูงสุด 36-40 องศาเซลเซียส ลมใต้ ความเร็ว 10-15 กม./ชม.

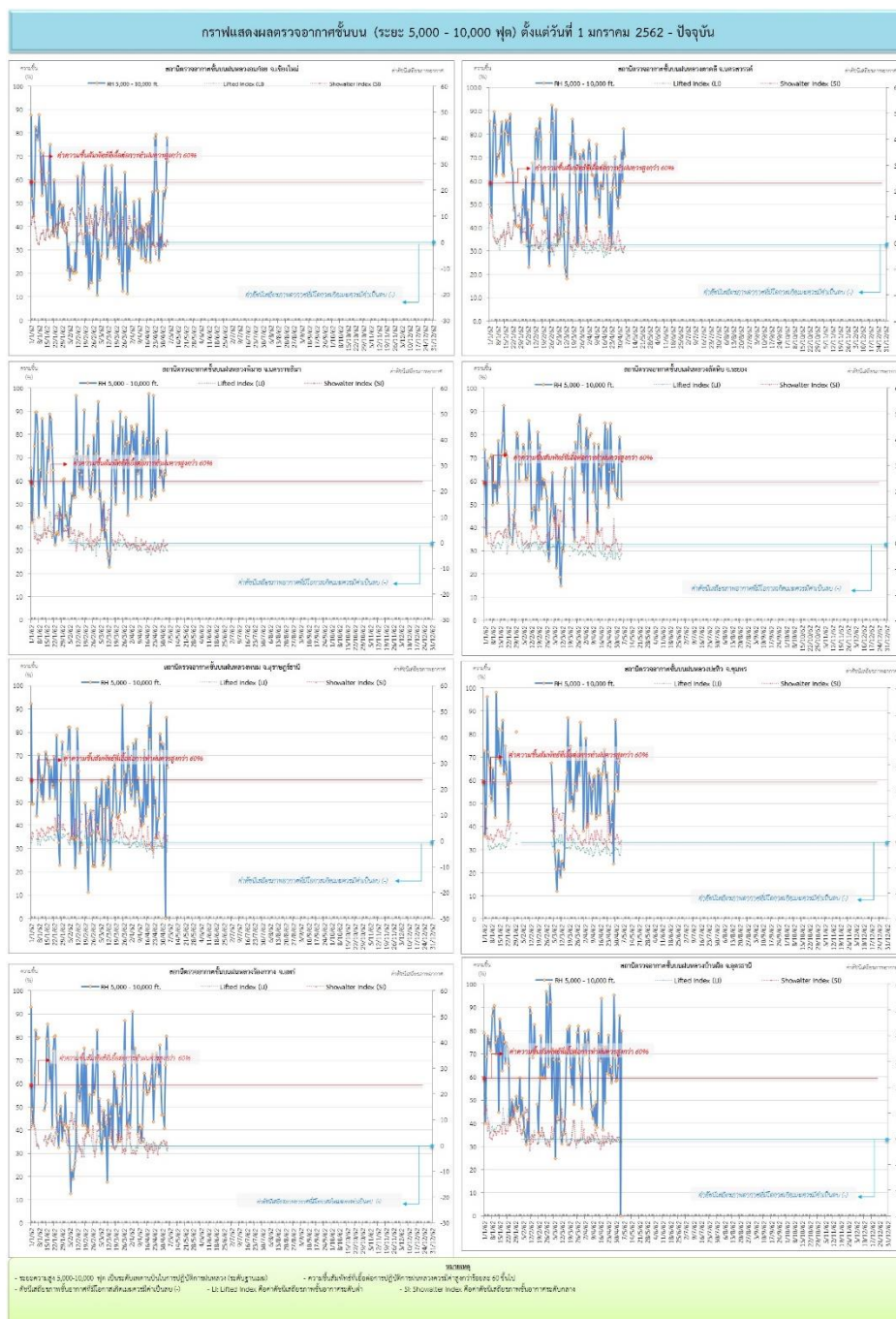
ที่มา: กรมอุตุนิยมวิทยา

ข้อมูลความชื้นจากการตรวจอากาศชั้นบน (Sounding) ระยะความสูง 5,000 - 10,000 ฟุต

ภาค	สถานีตรวจอากาศ	ความชื้นสัมพัทธ์ (%)					ความไม่เสถียรภาพของมวลอากาศ (LI)
		1 พ.ค.	2 พ.ค.	3 พ.ค.	4 พ.ค.	5 พ.ค.	
ภาคเหนือ	สถานีเรดาร์ฝนหลวงมก๋อย	55	53	57	78	68	-0.9
	สถานีตรวจอากาศเคลื่อนที่ร่องกวาง	47	41	68	81	71	-2.1
ภาคกลาง	สถานีเรดาร์ฝนหลวงตาคี	54	73	60	83	71	-1.2
ภาคตะวันออกเฉียงเหนือ	สถานีเรดาร์ฝนหลวงพิมาย	56	64	63	82	72	-3.2
	สถานีตรวจอากาศเคลื่อนที่บ้านฝ้อ	59	65	87	n/a	80	-1.7
ภาคตะวันออก	สถานีเรดาร์ฝนหลวงสัทหีบ	53	71	79	72	53	-4
ภาคใต้	สถานีเรดาร์ฝนหลวงพนม	75	45	n/a	87	65	0.4
	สถานีตรวจอากาศเคลื่อนที่ปะทิว	63	56	68	71	72	-1.1

หมายเหตุ : LI (Lifted Index) คือ ดัชนีที่ใช้บอกความไม่เสถียรภาพของมวลอากาศ ในระดับ 50 มิลลิบาร์ ควรมีค่าต่ำกว่า -2 ซึ่งจะมีโอกาสเกิดเมฆในแนวตั้งและพัฒนาตัวเป็นกลุ่มฝนได้

๑ กราฟแสดงแนวโน้มความชื้นอากาศชั้นบนและดัชนีเสถียรภาพอากาศ (ระหว่างวันที่ 1 มกราคม - 5 พฤษภาคม 2562)



การปฏิบัติการฝนหลวงประจำวัน

๑ สรุปผลปฏิบัติการฝนหลวงประจำวันที่ 4 พฤษภาคม 2562

ภาค/หน่วยฯ	หน่วยปฏิบัติการ (หน่วย)	เครื่องบิน ผล./ทอ. (ลำ)	จำนวนเที่ยวบิน (เที่ยว)	จำนวนชั่วโมงบิน (ชั่วโมง)	ปริมาณการใช้สารฝนหลวง (ตัน/นัด)	จังหวัดที่มีการรายงานฝนตก (จำนวนจังหวัด/อ่างเก็บน้ำเป้าหมาย)
เหนือ	2	6/-	3	6:10	1.50/9	2/-
- เชียงใหม่	1	2/-	0	0:00	0.00/-	ไม่ปฏิบัติการฝนหลวง เนื่องจาก เมฆคิวมูลิวก่อตัวบางส่วนและมีแนวโน้มสลายตัวค่อนข้างเร็ว
- พิษณุโลก	1	4/-	3	6:10	1.50/9	มีฝนตกเล็กน้อยบริเวณ จ.เพชรบูรณ์(วังโป่ง ชนแดน) และ จ.กำแพงเพชร(เมืองกำแพงเพชร)
กลาง	2	6/-	15	18:20	10.50/-	6/4
- กาญจนบุรี	1	3/-	9	9:05	6.30/-	มีฝนตกเล็กน้อยถึงปานกลางบางพื้นที่ บริเวณพื้นที่การเกษตร จ.กาญจนบุรี(หนองปรือ เลาขวัญ บ่อพลอย ห้วยกระเจา พนมทวน ศรีสวัสดิ์) จ.สุพรรณบุรี(ด่านช้าง) พื้นที่เสี่ยงขาดแคลนน้ำบริเวณ-อุบ-โคก จ.กาญจนบุรี และพื้นที่ลุ่มรับน้ำอ่างเก็บน้ำกระเสียว
- ลพบุรี	1	3/-	6	9:15	4.20/-	มีฝนตกเล็กน้อยถึงหนักบริเวณพื้นที่เสี่ยงขาดแคลนน้ำอุบ-โคก-บริ-โคก จ.ชัยนาท(หนองมะโมง) พื้นที่การเกษตร จ.ลพบุรี(บ้านหมี่ หนองม่วง สระโบสถ์) จ.นครสวรรค์(ตาคลี ดากฟ้า พยุหะคีรี) จ.อุทัยธานี(เมืองอุทัยธานี หนองฉาง บ้านไร่ หนองขาหย่าง ทักทัน) จ.ชัยนาท(เมืองชัยนาท มโนรมย์ หันคา เนินขาม วัดสิงห์ หนองมะโมง) และพื้นที่ลุ่มรับน้ำอ่างเก็บน้ำทับเสลา อ่างเก็บน้ำกระเสียว อ่างเก็บน้ำห้วยขุนแก้ว อ่างเก็บน้ำห้วยหนองโรง
ตะวันออกเฉียงเหนือ	2	3/4	5	6:15	8.00/-	2/4
- นครราชสีมา	1	2/-	4	4:35	6.00	มีฝนตกเล็กน้อยถึงปานกลาง บริเวณพื้นที่ประสภภัยแล้ง จ.นครราชสีมา(สูงเนิน พระทองคำ) พื้นที่เสี่ยงต่อการขาดแคลนน้ำเพื่อการอุปโภค-บริโภค จ.นครราชสีมา(เมืองนครราชสีมา) และพื้นที่การเกษตร จ.นครราชสีมา(วังน้ำเขียว ครบุรี ปักธงชัย โชคชัย) จ.บุรีรัมย์(โนนสุวรรณ) และพื้นที่ลุ่มรับน้ำเขื่อนลำพระเพลิง เขื่อนลำมูลบน เขื่อนลำแชะ
- อุตรดิตถ์	1	1/4	1	1:40	2.00	มีฝนตกเล็กน้อยบริเวณพื้นที่การเกษตรและลุ่มรับน้ำเขื่อนอุบลรัตน์ จ.ชัยภูมิ(คอนสาร เกษตรสมบูรณ์) จ.ขอนแก่น(ภูผาม่าน ชุมแพ)
ตะวันออก	1	3/-	4	6:00	2.80/-	1/-
- จันทบุรี	1	3/-	4	6:00	2.80/-	มีฝนตกเล็กน้อยบริเวณพื้นที่ จ.จันทบุรี(สอยดาว เขาคิชฌกูฏ)
ใต้	3	3/2	8	9:05	8.20/-	5/-
- หัวหิน	1	3/-	6	6:40	4.20/-	มีฝนตกเล็กน้อยถึงปานกลาง บริเวณพื้นที่เกษตร จ.เพชรบุรี(หนองหญ้าปล้อง แก่งกระจาน) และพื้นที่เกษตร จ.ประจวบคีรีขันธ์(หัวหิน ปราณบุรี สามร้อยยอด กุยบุรี)
- สุราษฎร์ธานี	1	-/1	1	1:25	2.00/-	มีฝนตกเล็กน้อย บริเวณพื้นที่การเกษตร จ.นครศรีธรรมราช (ลานสกา พรหมคีรี พระพรหม)
- สงขลา	1	-/1	1	1:00	2.00/-	มีฝนตกเล็กน้อยถึงปานกลาง บริเวณพื้นที่การเกษตร จ.พัทลุง (ป่าบอน ตะโหมด บางแก้ว ปากพะยูน) และ จ.สงขลา(รัตภูมิ ควนเนียง บางกล่ำ เมืองสงขลา)
รวม	10	21/6	35	45:50	31.00/9	16/8

๑ สรุปผลรวมปฏิบัติการตั้งแต่เริ่มตั้งหน่วยปฏิบัติการฝนหลวง (1 มีนาคม - 4 พฤษภาคม 2562)

ตั้งแต่เริ่มตั้งหน่วยปฏิบัติการฝนหลวง เมื่อวันที่ 1 มีนาคม - 4 พฤษภาคม 2562 มีการขึ้นปฏิบัติการฝนหลวง จำนวน 59 วัน มีวันฝนตกจากการปฏิบัติการฝนหลวงคิดเป็นร้อยละ 87.60 ขึ้นปฏิบัติการจำนวน 1,466 เที่ยวบิน (2,120:15 ชั่วโมงบิน) ปริมาณการใช้น้ำฝนหลวง 1,149.60 ตัน พลุซิลเวอร์ไอโอไดด์สำหรับภารกิจปฏิบัติการฝนหลวง จำนวน 2,384 นัด พลุแคลเซียมคลอไรด์สำหรับภารกิจปฏิบัติการฝนหลวง จำนวน 95 นัด พลุโซเดียมคลอไรด์สำหรับภารกิจปฏิบัติการฝนหลวง จำนวน 16 นัด จังหวัดที่มีรายงานฝนตกรวม 52 จังหวัด

ภาค - ศูนย์/หน่วยปฏิบัติการฯ	ขึ้นบิน (วัน)	ฝนตก (วัน)	จำนวน เที่ยวบิน (เที่ยว)	จำนวน ชั่วโมงบิน (ชั่วโมง)	ปริมาณ สารฝนหลวง (ตัน/AgI,CaCl ₂ ,NaCl นัด)	จังหวัดที่มีรายงานฝนตก (ทั้งการสังเกตด้วยสายตา/การตรวจวัดด้วย เรดาร์ และเครื่องวัดน้ำฝนอัตโนมัติ)
เหนือ	38	32	182	374:05	112.70/1349	23 จังหวัด
- เชียงใหม่ (เปิดหน่วยฯ ตั้งแต่วันที่ 1 มี.ค. 62 เป็นต้นไป)	24	14	81	147:05	58.30/184	บริเวณที่มีฝนตก ได้แก่ เชียงราย เชียงใหม่ ตาก น่าน พะเยา แพร่ ลำปาง ลำพูน (8 จังหวัด)
- พิษณุโลก (เปิดหน่วยฯ ตั้งแต่วันที่ 1 มี.ค. 62 เป็นต้นไป)	37	28	101	227:00	54.40/1165	บริเวณที่มีฝนตก ได้แก่ กำแพงเพชร เชียงใหม่ ตาก น่าน พะเยา พิษณุโลก เพชรบูรณ์ ลำปาง สุโขทัย อุตรดิตถ์ นครสวรรค์ ลพบุรี ขอนแก่น ชัยภูมิ นครราชสีมา มหาสารคาม ร้อยเอ็ด เลย สกลนคร สุรินทร์ (20 จังหวัด)
กลาง	47	42	450	580:50	317.50/-	8 จังหวัด
- นครสวรรค์ (เปิดหน่วยฯ ตั้งแต่วันที่ 1-31 มี.ค. 62)	14	12	67	103:20	53.80/-	บริเวณที่มีฝนตก ได้แก่ ชัยนาท นครสวรรค์ ลพบุรี สระบุรี อุทัยธานี (5 จังหวัด)
- กาญจนบุรี (เปิดหน่วยฯ ตั้งแต่วันที่ 1 มี.ค. 62 เป็นต้นไป)	39	33	235	255:50	161.10/-	บริเวณที่มีฝนตก ได้แก่ กาญจนบุรี สุพรรณบุรี อุทัยธานี (3 จังหวัด)
- ลพบุรี (เปิดหน่วยฯ ตั้งแต่วันที่ 1 เม.ย. 62 เป็นต้นไป)	31	29	148	221:40	102.60/-	บริเวณที่มีฝนตก ได้แก่ ชัยนาท นครสวรรค์ ลพบุรี สระบุรี อุทัยธานี เพชรบูรณ์ (6 จังหวัด)
ตะวันออกเฉียงเหนือ	51	50	305	462:10	304.60/1146	16 จังหวัด
- นครราชสีมา (เปิดหน่วยฯ ระหว่างวันที่ 1 เม.ย. 62 เป็นต้นไป)	34	34	162	249:30	146.00/111	บริเวณที่มีฝนตก ได้แก่ นครราชสีมา บุรีรัมย์ มหาสารคาม สุรินทร์ ศรีสะเกษ ร้อยเอ็ด ชัยภูมิ (7 จังหวัด)
- อุตรธานี (เปิดหน่วยฯ ตั้งแต่วันที่ 1 มี.ค. 62 เป็นต้นไป)	42	40	104	150:40	120.10/1035	บริเวณที่มีฝนตก ได้แก่ กาฬสินธุ์ ขอนแก่น เลย ชัยภูมิ หนองบัวลำภู สกลนคร อุตรธานี นครพนม (8 จังหวัด)
- ขอนแก่น (เปิดหน่วยฯ ระหว่างวันที่ 1-6 มี.ค. 62)	2	1	4	5:20	4.00/-	บริเวณที่มีฝนตก ได้แก่ ร้อยเอ็ด (1 จังหวัด)
- บุรีรัมย์ (เปิดหน่วยฯ ตั้งแต่วันที่ 7-31 มี.ค. 62)	12	10	35	56:40	34.50/-	บริเวณที่มีฝนตก ได้แก่ นครราชสีมา บุรีรัมย์ ยโสธร ร้อยเอ็ด ศรีสะเกษ อุบลราชธานี (6 จังหวัด)
ตะวันออก	52	50	305	413:30	205.70/-	6 จังหวัด
- จันทบุรี (เปิดหน่วยฯ ตั้งแต่วันที่ 1 มี.ค. 62 เป็นต้นไป)	52	50	305	413:30	205.70/-	บริเวณที่มีฝนตก ได้แก่ จันทบุรี ฉะเชิงเทรา สระแก้ว ชลบุรี ตราด ระยอง (6 จังหวัด)

ภาค - ศูนย์/หน่วยปฏิบัติการฯ	ขึ้นบิน (วัน)	ฝนตก (วัน)	จำนวน เที่ยวบิน (เที่ยว)	จำนวน ชั่วโมงบิน (ชั่วโมง)	ปริมาณ สารฝนหลวง (ตัน/AgI,CaCl ₂ ,NaCl น้ด)	จังหวัดที่มีรายงานฝนตก (ทั้งการสังเกตด้วยสายตา/การตรวจวัดด้วย เรดาร์ และเครื่องวัดน้ำฝนอัตโนมัติ)
ใต้	41	40	224	289:40	209.10/-	11 จังหวัด
- หัวหิน (เปิดหน่วยฯ ตั้งแต่วันที่ 1 มี.ค. 62 เป็นต้นไป)	37	33	178	223:55	121.10/-	บริเวณที่มีฝนตก ได้แก่ ประจวบคีรีขันธ์ เพชรบุรี ราชบุรี (3 จังหวัด)
- สุราษฎร์ธานี (เปิดหน่วยฯ ตั้งแต่วันที่ 26 มี.ค. 62 เป็นต้นไป)	20	18	25	31:35	50.00/-	บริเวณที่มีฝนตก ได้แก่ กระบี่ นครศรีธรรมราช พังงา สุราษฎร์ธานี ชุมพร (5 จังหวัด)
- สงขลา (เปิดหน่วยฯ ตั้งแต่วันที่ 1 มี.ค. 62 เป็นต้นไป)	19	16	21	34:10	38.00/-	บริเวณที่มีฝนตก ได้แก่ นราธิวาส พัทลุง สงขลา นครศรีธรรมราช (4 จังหวัด)

กลุ่มวิชาการปฏิบัติการฝนหลวง กองปฏิบัติการฝนหลวง กรมฝนหลวงและการบินเกษตร