



# รายงานการปฏิบัติการฝนหลวง ประจำปี 2562

ประจำวันที่ 12 พฤษภาคม 2562

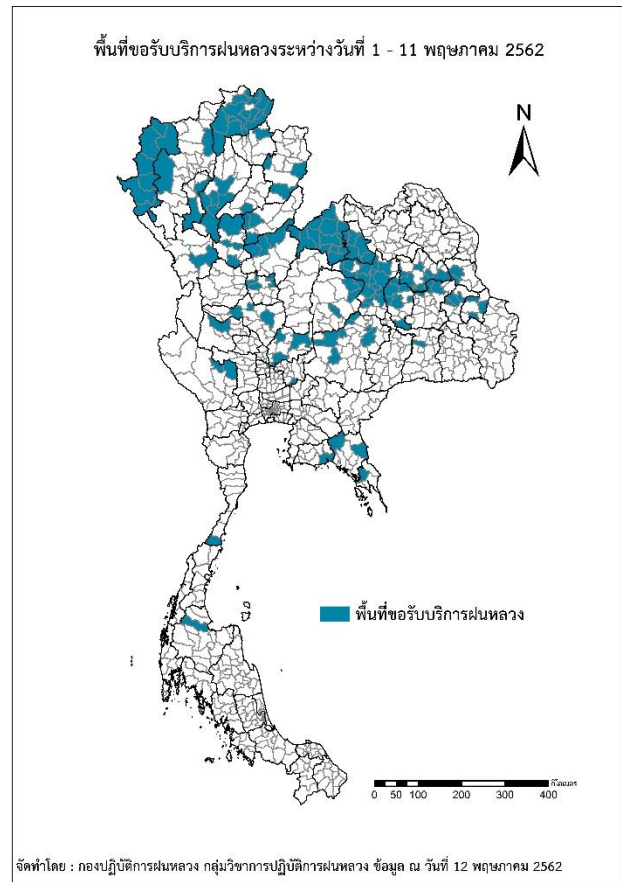
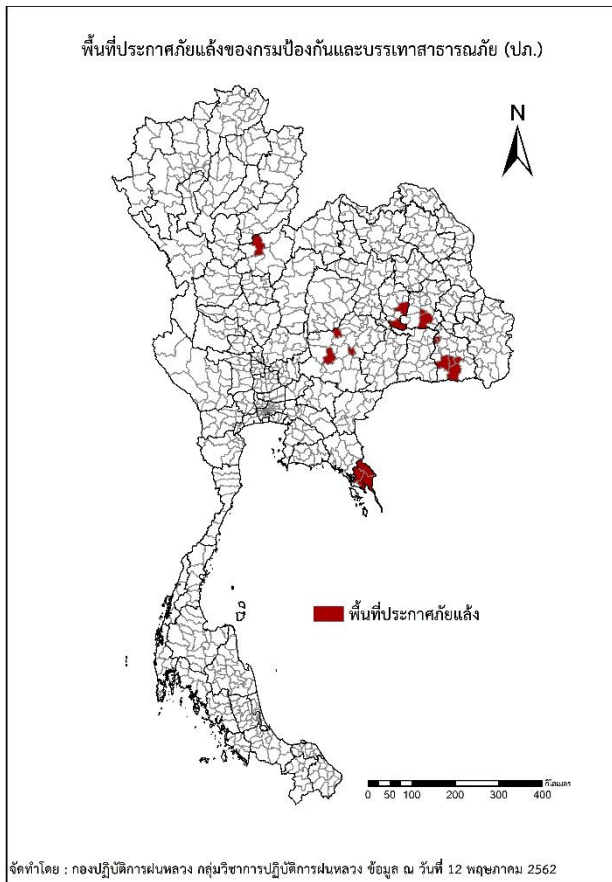
## และผลการปฏิบัติการฝนหลวงประจำวันที่ 11 พฤษภาคม 2562

กลุ่มวิชาการปฏิบัติการฝนหลวง กองปฏิบัติการฝนหลวงกรมฝนหลวงและการบินเกษตร

royalrainmaking\_academic@hotmail.com

### การคาดหมายพื้นที่ประสบภัยแล้ง

จังหวัดที่ได้รับผลกระทบภัยแล้งตามรายงานของกรมป้องกันและบรรเทาสาธารณภัย (ปภ.) ณ วันที่ 12 พฤษภาคม 2562 (เวลา 06.00 น.) มีทั้งสิ้น 7 จังหวัด 18 อำเภอ 61 ตำบล 449 หมู่บ้าน



ภาค	รายชื่อจังหวัด (อำเภอ) ที่ประกาศภัยแล้ง	จำนวนจังหวัดที่ประกาศภัยแล้ง
เหนือ	พิจิตรโลก(วัดโบสถ์)	1(1)
กลาง	-	-
ตะวันออกเฉียงเหนือ	ร้อยเอ็ด(เมืองสรวง สุวรรณภูมิ), ศรีสะเกษ(เมืองจันทร์ ชูขันธุ์ ไพรบึง ศรีรัตนะ โพธิ์ศรีสุวรรณ ขุนหาญ), นครราชสีมา(เฉลิมพระเกียรติ สูงเนิน พระทองคำ), มหาสารคาม(วาปีปทุม พัทธภูมิพิสัย)	4(113)
ตะวันออก	ตราด(เมืองตราด เขาสมิง บ่อไร่), ชลบุรี(เกาะสีชัง)	2(4)
ใต้	-	-
รวม จำนวนจังหวัด(อำเภอ) ที่ประกาศภัยแล้ง		7(18)

พื้นที่ขอรับบริการฝนหลวง (ระหว่างวันที่ 1 - 11 พฤษภาคม 2562)

ภาค	รายชื่อจังหวัด (อำเภอ) ที่มีผู้ขอรับบริการ	จำนวนผู้ขอรับบริการ (ราย)
เหนือ	กำแพงเพชร(เมืองกำแพงเพชร), ตาก(เมืองตาก), น่าน(น่าน้อย บ้านหลวง แม่จริม), พะเยา (เชียงคำ), พิจิตร(บางมูลนาก วังทรายพูน สากเหล็ก สามง่าม โพธิ์ประทับช้าง), พิษณุโลก (ชาติตระการ นครไทย พรหมพิราม วัดโบสถ์), ลำปาง(สบปราบ เกาะคา เกิน เมืองลำปาง เสร็จงาม แม่ทะ), ลำพูน(ลี้ แม่ทา), สุโขทัย(ศรีมาศ ศรีสันกาลย์ ศรีสำโรง), อุตรดิตถ์(พิชัย ลับแล เมืองอุตรดิตถ์), เชียงราย(ขุนตาล ดอยหลวง ป่าแดด พญาเม็งราย พาน เชียงของ เชียงแสน เทิง เมืองเชียงราย เวียงชัย เวียงป่าเป้า เวียงเชียงรุ้ง เวียงแก่น แม่จัน แม่ฟ้าหลวง แม่ลาว แม่สรวย แม่สาย), เชียงใหม่(พร้าว แม่แจ่ม), แพร่(เด่นชัย), แม่ฮ่องสอน(ขุนยวม ปางมะผ้า ปาย สบเมย เมืองแม่ฮ่องสอน แม่ลาน้อย แม่สะเรียง)	52
กลาง	กาญจนบุรี(ด่านมะขามเตี้ย ท่ามะกา หนองปรือ เลาช่วชัย), นครสวรรค์(ท่าตะโก พยุหะคีรี ลาดยาว แก้วเลี้ยว), นนทบุรี(บางบัวทอง), ลพบุรี(ชัยบาดาล หนองม่วง เมืองลพบุรี), สระบุรี (วิหารแดง), อุทัยธานี(ลานสัก), อ่างทอง(ไชโย)	15
ตะวันออกเฉียงเหนือ	กาฬสินธุ์(กมลาไสย กุฉินารายณ์ ฆ้องชัย ดอนจาน นามน ยางตลาด ร่องคำ สหัสขันธ์ ห้วยเม็ก), ขอนแก่น(ชนบท ชุมแพ น้ำพอง บ้านฝาง บ้านแฮด บ้านไผ่ พระยืน ภูเวียง มัญจาคีรี สีชมพู หนองนาคำ หนองเรือ อุบลรัตน์ เมืองขอนแก่น แวงใหญ่ โนนศิลา), ชัยภูมิ(บ้านเขว้า บ้านแท่น ภูเขียว แก้งคร้อ), นครราชสีมา(ด่านขุนทด บ้านเหลื่อม พระทองคำ พิมาย สูงเนิน แก้งสนามนาง โนนไทย), บุรีรัมย์(คูเมือง ลำปลายมาศ), มหาสารคาม (กันทรวิชัย กุดรัง บรบือ พยัคฆภูมิพิสัย เชียงยืน แกดำ โกสุมพิสัย), มุกดาหาร(คำชะอี หนองสูง), ยโสธร(กุดชุม ทรายมูล ไทยเจริญ), ร้อยเอ็ด(จังหาร โพธิ์ชัย โพนทอง), ศรีสะเกษ (อุทุมพรพิสัย โพธิ์ศรีสุวรรณ), สุรินทร์(จอมพระ), หนองบัวลำภู(นากลาง นาหว้า ศรีบุญเรือง เมืองหนองบัวลำภู โนนสัง), อำนาจเจริญ(ปทุมราชวงศา ลืออำนาจ เสนางคนิคม), อุตรดิตถ์ (กุมภวาปี บ้านฝ้อ หนองวัวซอ หนองหาน หนองแสง โนนสะอาด), เลย(ด่านซ้าย ท่าลี่ นาด้วง นาแห้ว ผาขาว ภูกระดึง ภูหลวง ภูเรือ วังสะพุง หนองหิน เชียงคาน เมืองเลย เอรಾವิม)	20
ตะวันออก	จันทบุรี(แก่งหางแมว โป่งน้ำร้อน), ตราด(เขาสมิง), ระยอง(แกลง), สระแก้ว(วังสมบูรณ์ เมืองสระแก้ว)	10
ใต้	นครศรีธรรมราช(ร่อนพิบูลย์ หุ่่งสง), ประจวบคีรีขันธ์(บางสะพานน้อย), สุราษฎร์ธานี (กาญจนดิษฐ์ ท่าฉาง), นราธิวาส(ตากใบ)	6
รวม	44 จังหวัด (167 อำเภอ)	103

สถานการณ์ฝุ่นละอองขนาดเล็กกว่า 2.5 ไมครอน (PM2.5) เฉลี่ย 24 ชั่วโมง

จังหวัด	ชื่อสถานี	ค่า PM <sub>2.5</sub>					คุณภาพอากาศ
		8 พ.ค.	9 พ.ค.	10 พ.ค.	11 พ.ค.	12 พ.ค.	
<b>ภาคเหนือ</b>							
จ.เชียงราย	ต.เวียง อ.เมือง	56	61	52	58	42	ไม่เกินค่ามาตรฐาน
	ต.เวียงพางคำ อ.แม่สาย	82	87	n/a	74	70	เกินค่ามาตรฐาน
จ.เชียงใหม่	ต.ช้างเผือก อ.เมือง	58	51	51	50	42	ไม่เกินค่ามาตรฐาน
	ต.ศรีภูมิ อ.เมือง	52	47	42	39	37	ไม่เกินค่ามาตรฐาน
	ต.สุเทพ อ.เมือง* (Mobile)	46	40	39	38	31	ไม่เกินค่ามาตรฐาน
	ต.ช่างเคิ่ง อ.แม่แจ่ม (Mobile)	63	48	40	35	45	ไม่เกินค่ามาตรฐาน
จ.ลำปาง	ต.พระบาท อ.เมือง	47	43	38	36	35	ไม่เกินค่ามาตรฐาน
	ต.สบป่าด อ.แม่เมาะ	52	40	36	n/a	n/a	-
	ต.บ้านดง อ.แม่เมาะ	75	58	43	47	66	เกินค่ามาตรฐาน
	ต.แม่เมาะ อ.แม่เมาะ	48	44	39	38	38	ไม่เกินค่ามาตรฐาน
จ.ลำพูน	ต.โนนเมือง อ.เมือง	47	47	45	46	40	ไม่เกินค่ามาตรฐาน
จ.แม่ฮ่องสอน	ต.จองคำ อ.เมือง	38	32	19	16	12	ไม่เกินค่ามาตรฐาน
จ.น่าน	ต.โนนเวียง อ.เมือง	53	43	34	33	35	ไม่เกินค่ามาตรฐาน
	ต.ห้วยโก๋น อ.เฉลิมพระเกียรติ	63	55	44	38	39	ไม่เกินค่ามาตรฐาน
จ.แพร่	ต.นาจักร อ.เมือง	37	40	33	31	34	ไม่เกินค่ามาตรฐาน
จ.พะเยา	ต.เวียง อ.เมือง	58	53	46	42	46	ไม่เกินค่ามาตรฐาน
จ.ตาก	ต.แม่ปะ อ.แม่สอด	34	30	28	24	31	ไม่เกินค่ามาตรฐาน
<b>ภาคกลาง</b>							
สระบุรี	ต.หน้าพระลาน อ.เฉลิมพระเกียรติ	37	42	29	28	32	ไม่เกินค่ามาตรฐาน
	ต.ปากเพรียว อ.เมือง	35	35	n/a	n/a	32	ไม่เกินค่ามาตรฐาน
นครสวรรค์	ต.ปากน้ำโพ อ.เมือง	34	31	n/a	n/a	n/a	-
กาญจนบุรี	ต.บ้านเหนือ อ.เมือง	26	28	31	23	27	ไม่เกินค่ามาตรฐาน
<b>ภาคตะวันออกเฉียงเหนือ</b>							
ขอนแก่น	ต.โนนเมือง อ.เมือง	44	30	25	34	36	ไม่เกินค่ามาตรฐาน
เลย	ต.นาอาน อ.เมือง	23	21	18	23	31	ไม่เกินค่ามาตรฐาน

PM<sub>2.5</sub> คือ ปริมาณฝุ่นละอองขนาดเล็กกว่า 2.5 ไมครอน มาตรฐานค่าเฉลี่ย 24 ชั่วโมง ต้องไม่เกิน 50 ไมโครกรัมต่อลูกบาศก์เมตร

n/a คือ ไม่มีข้อมูล

ที่มา: กรมควบคุมมลพิษ

สถานการณ์ปริมาณน้ำเก็บกักในอ่างเก็บน้ำที่สำคัญ

	ความจุของ อ่างที่ รนก. <sup>1</sup> (ล้าน ลบ.ม.)	ปริมาณน้ำในอ่างฯ (%)				ปริมาตรน้ำ ไหลลงอ่างฯ	ปริมาตรน้ำ ระบาย	ระดับน้ำ
		8 พ.ค.	9 พ.ค.	10 พ.ค.	11 พ.ค.	(ล้าน ลบ.ม.) 11 พ.ค.	(ล้าน ลบ.ม.) 11 พ.ค.	
<b>ภาคเหนือ</b>						2.69	52.21	
- ภูมิพล(ตาก)	13,462	48	48	47	47	0.00	21.00	ต่ำกว่า 50%
- สิริกิติ์(อุดรดิตถ์)	9,510	49	49	49	48	1.82	25.87	ต่ำกว่า 50%
- แม่จัน(เชียงใหม่)	265	45	44	44	43	0.00	1.18	ต่ำกว่า 50%
- แม่กวงฯ(เชียงใหม่)	263	25	25	24	24	0.01	1.27	ต่ำกว่า 30%
- กิวลม(ลำปาง)	106	45	44	44	44	0.25	0.12	ต่ำกว่า 50%
- กิวคอง(ลำปาง)	170	44	44	44	44	0.00	0.13	ต่ำกว่า 50%
- แควน้อยฯ(พิษณุโลก)	939	25	25	25	24	0.61	2.59	ต่ำกว่า 30%
- แม่มอก(ลำปาง)	110	32	32	32	32	0.00	0.05	ต่ำกว่า 40%
<b>ภาคตะวันออกเฉียงเหนือ</b>						32.68	2.52	
- ห้วยหลวง(อุดรธานี)	135	22	22	22	22	0.00	0.09	ต่ำกว่า 30%
- น้ำอูน(สกลนคร)	520	46	47	47	47	0.27	0.00	ต่ำกว่า 50%
- น้ำพุง(สกลนคร)	166	42	42	41	41	0.00	0.30	ต่ำกว่า 50%
- จุฬารัตน์(ชัยภูมิ)	164	48	47	47	48	0.31	0.00	ต่ำกว่า 50%
- อุบลรัตน์(ขอนแก่น)	2,431	24	24	24	24	0.03	0.50	ต่ำกว่า 30%
- ลำปาว(กาฬสินธุ์)	1,980	23	23	23	24	1.84	0.79	ต่ำกว่า 30%
- ลำตะคอง(นครราชสีมา)	314	56	56	56	56	0.00	0.17	-
- ลำพระเพลิง(นครราชสีมา)	110	18	18	18	18	0.01	0.13	ต่ำกว่า 20%
- มูลบน(นครราชสีมา)	141	33	33	33	33	0.00	0.05	ต่ำกว่า 40%
- ลำแพระ(นครราชสีมา)	275	40	40	40	40	0.00	0.17	ต่ำกว่า 50%
- ลำน้ำรอง(บุรีรัมย์)	121	30	30	30	31	0.04	0.00	ต่ำกว่า 40%
- สิรินคร(อุบลราชธานี)	1,966	44	44	44	45	30.18	0.32	ต่ำกว่า 50%
- ลำปลายมาศ(นครราชสีมา)	98	34	34	34	44	0.00	0.00	ต่ำกว่า 50%
<b>ภาคกลาง</b>						0.53	37.44	
- ป่าสักฯ(ลพบุรี)	960	18	18	18	17	0.00	2.18	ต่ำกว่า 20%
- ทับเสลา(อุทัยธานี)	160	24	24	24	24	0.00	0.08	ต่ำกว่า 30%
- กระเสียว(สุพรรณบุรี)	240	21	21	21	21	0.00	0.04	ต่ำกว่า 30%
- ศรีนครินทร์(กาญจนบุรี)	17,745	80	80	80	80	0.53	16.07	-
- วชิราลงกรณ์(กาญจนบุรี)	8,860	56	56	56	55	0.00	19.07	-
<b>ภาคตะวันออก</b>						1.38	4.06	
- ขุนด่านฯ(นครนายก)	224	17	17	16	16	0.03	0.53	ต่ำกว่า 20%
- คลองสิียด(ฉะเชิงเทรา)	420	25	25	24	24	0.50	1.10	ต่ำกว่า 30%
- บางพระ(ชลบุรี)	117	43	43	43	42	0.00	0.25	ต่ำกว่า 50%
- หอนงปลาไหล(ระยอง)	164	56	55	55	55	0.32	0.10	-
- ประแสร์(ระยอง)	295	44	43	43	43	0.22	0.70	ต่ำกว่า 50%
- นฤปดินทรจินดา(ปราจีนบุรี)	295	35	35	34	33	0.12	1.22	ต่ำกว่า 40%
- พระปรัง(สระแก้ว)	97	62	62	62	44	0.00	0.14	ต่ำกว่า 50%
- ดอกกราย(ระยอง)	71	37	35	37	35	0.18	0.00	ต่ำกว่า 40%
- คลองพระพุทธ(จันทบุรี)	70	49	49	48	41	0.00	0.00	ต่ำกว่า 50%
- คลองหลวง รัชชโลทร(ชลบุรี)	40	31	30	30	61	0.00	0.02	-
- ห้วยยาง(สระแก้ว)	8	8	8	8	14	0.00	0.00	ต่ำกว่า 20%
- ห้วยตะเคียน(สระแก้ว)	10	10	10	10	8	0.01	0.00	ต่ำกว่า 10%
<b>ภาคใต้</b>						5.97	21.99	
- แก่งกระเจาน(เพชรบุรี)	710	46	45	45	44	0.79	2.59	ต่ำกว่า 50%
- ปรามบุรี(ประจวบคีรีขันธ์)	347	55	55	54	54	0.03	1.32	-
- รัชชประภา(สุราษฎร์ธานี)	5,639	69	69	69	68	4.49	14.09	-
- บางยาง(ยะลา)	1,454	67	67	67	67	0.66	3.99	-

<sup>1</sup>รณก. = ระดับน้ำเก็บกัก, ที่มา: กรมชลประทาน

ลักษณะอากาศทั่วไปและการพยากรณ์อากาศ ประจำวันที่ 12 พฤษภาคม 2562 (เวลา 06.00 น.)

ลักษณะอากาศทั่วไป	
<p>พยากรณ์อากาศ 24 ชั่วโมงข้างหน้า บริเวณภาคเหนือตอนล่าง ภาคตะวันออกเฉียงเหนือ ภาคกลาง ภาคตะวันออก และภาคใต้ มีฝนฟ้าคะนองบางแห่ง ส่วนประเทศไทยตอนบนยังคงมีอากาศร้อน สำหรับทะเลอันดามันมีคลื่นสูงประมาณ 2 เมตร บริเวณที่มีฝนฟ้าคะนองคลื่นสูง 2-3 เมตร ขอให้ชาวเรือบริเวณดังกล่าวเดินเรือด้วยความระมัดระวัง อนึ่ง ในช่วงวันที่ 12-15 พ.ค. 62 ลมตะวันตกเฉียงใต้ที่พัดปกคลุมทะเลอันดามันและประเทศไทยมีกำลังแรงขึ้น ทำให้บริเวณประเทศไทยจะมีฝนฟ้าคะนองเพิ่มขึ้นกับมีฝนตกหนักบางแห่ง</p> <p>ลักษณะสำคัญทางอุตุนิยมวิทยา ลมตะวันตกเฉียงใต้ที่พัดปกคลุมทะเลอันดามันและประเทศไทยมีกำลังปานกลาง ลักษณะเช่นนี้ทำให้บริเวณดังกล่าว มีฝนฟ้าคะนอง และมีฝนตกหนักบางแห่ง สำหรับคลื่นลมบริเวณทะเลอันดามันมีกำลังปานกลาง</p>	
การพยากรณ์อากาศรายภาค	
ภาคเหนือ	อากาศร้อนกับมีฝนฟ้าคะนอง และลมกระโชกแรง ร้อยละ 20 ของพื้นที่ ส่วนมากบริเวณจังหวัดเชียงใหม่ ลำพูน ลำปาง แพร่ อุตรดิตถ์ สุโขทัย ตาก และกำแพงเพชร อุณหภูมิต่ำสุด 25-27 องศาเซลเซียส อุณหภูมิสูงสุด 37-39 องศาเซลเซียส ลมตะวันตก ความเร็ว 10-20 กม./ชม.
ภาคอ.เฉียงเหนือ	อากาศร้อนกับมีฝนฟ้าคะนอง ร้อยละ 30 ของพื้นที่ และมีฝนตกหนักบางแห่ง บริเวณจังหวัด มุกดาหาร อำนาจเจริญ ยโสธร ชัยภูมิ นครราชสีมา บุรีรัมย์ สุรินทร์ ศรีสะเกษ และอุบลราชธานี อุณหภูมิต่ำสุด 23-25 องศาเซลเซียส อุณหภูมิสูงสุด 32-37 องศาเซลเซียส ลมตะวันตกเฉียงใต้ ความเร็ว 10-20 กม./ชม.
ภาคกลาง	อากาศร้อนกับมีฝนฟ้าคะนอง และลมกระโชกแรง ร้อยละ 20 ของพื้นที่ ส่วนมากบริเวณจังหวัดกาญจนบุรี สุพรรณบุรี อุทัยธานี ชัยนาท นครสวรรค์ ลพบุรี สิงห์บุรี พระนครศรีอยุธยา และสระบุรี อุณหภูมิต่ำสุด 24-26 องศาเซลเซียส อุณหภูมิสูงสุด 36-38 องศาเซลเซียส ลมตะวันตกเฉียงใต้ ความเร็ว 10-25 กม./ชม.
ภาคตะวันออก	มีเมฆมากกับมีฝนฟ้าคะนอง และลมกระโชกแรง ร้อยละ 30 ของพื้นที่ ส่วนมากบริเวณจังหวัดนครนายก ปราจีนบุรี สระแก้ว ระยอง จันทบุรี และตราด อุณหภูมิต่ำสุด 24-28 องศาเซลเซียส อุณหภูมิสูงสุด 32-37 องศาเซลเซียส ลมตะวันตกเฉียงใต้ ความเร็ว 15-35 กม./ชม. ทะเลมีคลื่นสูง 1-2 เมตร บริเวณที่มีฝนฟ้าคะนองคลื่นสูงมากกว่า 2 เมตร
ภาคใต้ฝั่งตะวันออก	มีเมฆมาก กับมีฝนฟ้าคะนอง ร้อยละ 40 ของพื้นที่ บริเวณจังหวัดสุราษฎร์ธานี นครศรีธรรมราช พัทลุง สงขลา ปัตตานี ยะลา และนราธิวาส อุณหภูมิต่ำสุด 24-27 องศาเซลเซียส อุณหภูมิสูงสุด 34-37 องศาเซลเซียส ลมตะวันตก ความเร็ว 15-35 กม./ชม. ทะเลมีคลื่นสูง 1-2 เมตร บริเวณที่มีฝนฟ้าคะนองคลื่นสูงมากกว่า 2 เมตร
ภาคใต้ฝั่งตะวันตก	มีเมฆมาก กับมีฝนฟ้าคะนอง ร้อยละ 60 ของพื้นที่ และมีฝนตกหนักบางแห่ง บริเวณจังหวัดระนอง พังงา ภูเก็ต ตรัง กระบี่ และสตูล อุณหภูมิต่ำสุด 24-26 องศาเซลเซียส อุณหภูมิสูงสุด 32-34 องศาเซลเซียส ลมตะวันตก ความเร็ว 20-35 กม./ชม. ทะเลมีคลื่นสูงประมาณ 2 เมตร บริเวณที่มีฝนฟ้าคะนองคลื่นสูง 2-3 เมตร
กรุงเทพมหานครและปริมณฑล	อากาศร้อนกับมีฝนฟ้าคะนอง และลมกระโชกแรง ร้อยละ 20 ของพื้นที่ อุณหภูมิต่ำสุด 26-28 องศาเซลเซียส อุณหภูมิสูงสุด 34-37 องศาเซลเซียส ลมตะวันตกเฉียงใต้ ความเร็ว 10-25 กม./ชม.

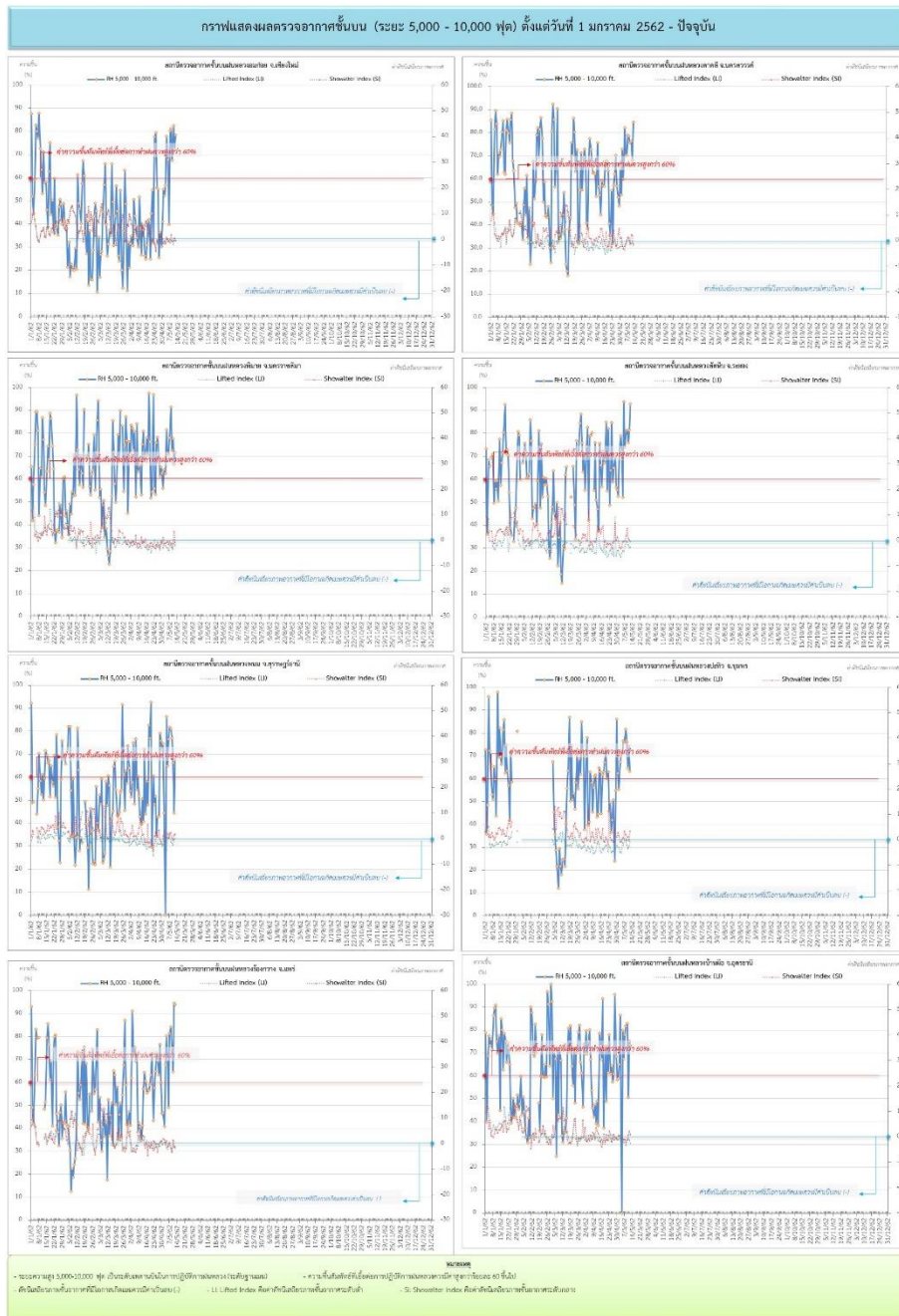
ที่มา: กรมอุตุนิยมวิทยา

## ข้อมูลความชื้นจากการตรวจอากาศชั้นบน (Sounding) ระยะความสูง 5,000 - 10,000 ฟุต

ภาค	สถานีตรวจอากาศ	ความชื้นสัมพัทธ์ (%)					ความไม่เสถียรภาพของมวลอากาศ (LI)
		8 พ.ค.	9 พ.ค.	10 พ.ค.	11 พ.ค.	12 พ.ค.	
ภาคเหนือ	สถานีเรดาร์ฝนหลวงอมก๋อย	82	68	83	73	79	-0.7
	สถานีตรวจอากาศเคลื่อนที่ร่องกวาง	85	76	65	95	94	-1.8
ภาคกลาง	สถานีเรดาร์ฝนหลวงตาคี	79	76	77	69	85	-2.1
ภาคตะวันออกเฉียงเหนือ	สถานีเรดาร์ฝนหลวงพิมาย	92	73	78	67	72	-2.1
	สถานีตรวจอากาศเคลื่อนที่บ้านฝ้อ	82	83	51	76	74	-2.5
ภาคตะวันออก	สถานีเรดาร์ฝนหลวงสัตหีบ	82	82	76	82	93	-2.5
ภาคใต้	สถานีเรดาร์ฝนหลวงพนม	82	78	67	45	69	0
	สถานีตรวจอากาศเคลื่อนที่ปะทิว	82	77	65	75	64	-0.8

หมายเหตุ : LI (Lifted Index) คือ ดัชนีที่ใช้บอกความไม่เสถียรภาพของมวลอากาศ ในระดับ 50 มิลลิบาร์ ควรมีค่าต่ำกว่า -2 ซึ่งจะมีโอกาสเกิดเมฆในแนวตั้งและพัฒนาตัวเป็นกลุ่มฝนได้

### ๐ กราฟแสดงแนวโน้มความชื้นอากาศชั้นบนและดัชนีเสถียรภาพอากาศ (ระหว่างวันที่ 1 มกราคม – 12 พฤษภาคม 2562)



การปฏิบัติการฝนหลวงประจำวัน

๑ สรุปผลปฏิบัติการฝนหลวงประจำวัน ที่ 11 พฤษภาคม 2562

ภาค/หน่วยฯ	หน่วยปฏิบัติการ (หน่วย)	เครื่องบิน ผล./ทอ. (ลำ)	จำนวนเที่ยวบิน (เที่ยว)	จำนวนชั่วโมงบิน (ชั่วโมง)	ปริมาณการใช้สารฝนหลวง (ตัน/นัด)	จังหวัดที่มีการรายงานฝนตก (จำนวนจังหวัด/อ่างเก็บน้ำเป้าหมาย)
เหนือ	2	6/-	6	9:05	6.00/-	2/-
- เชียงใหม่	1	2/-	4	6:15	4.00/-	มีฝนตกเล็กน้อยบริเวณพื้นที่การเกษตร จ.ลำปาง(เมืองปาน แจ้ห่ม) และ จ.เชียงราย(พาน)
- พิษณุโลก	1	4/-	2	2:50	2.00/-	ไม่มีฝนตกจากการปฏิบัติการฝนหลวง
กลาง	2	6/-	11	13:40	7.70/-	1/-
- กาญจนบุรี	1	3/-	6	6:00	4.20/-	มีฝนตกเล็กน้อยบางพื้นที่ บริเวณพื้นที่การเกษตร จ.กาญจนบุรี(ไทรโยค บ่อพลอย ห้วยกระเจา เมืองกาญจนบุรี)
- ลพบุรี	1	3/-	5	7:40	3.50/-	ไม่มีฝนตกจากการปฏิบัติการฝนหลวง
ตะวันออกเฉียงเหนือ	2	3/4	5	6:10	5.00/-	1/1
- นครราชสีมา	1	2/-	5	6:10	5.00/-	มีฝนตกเล็กน้อยบริเวณพื้นที่การเกษตร จ.นครราชสีมา(ปากช่อง ครบุรี) และพื้นที่ลุ่มรับน้ำเขื่อนลำแะ จ.นครราชสีมา(ครบุรี)
- อุตรดิตถ์	1	1/4	0	0:00	0.00/-	ไม่ปฏิบัติการฝนหลวง เนื่องจาก อากาศทรงตัว ส่งผลให้กลุ่มเมฆในพื้นที่เป้าหมายไม่พัฒนาตัว
ตะวันออก	1	3/-	0	0:00	0.00/-	-/-
- จันทบุรี	1	3/-	0	0:00	0.00/-	ไม่ปฏิบัติการฝนหลวง เนื่องจาก เมฆชั้นกลางชั้นสูงปกคลุม ส่งผลให้ไม่มีเมฆก่อตัวในพื้นที่เป้าหมาย
ใต้	3	3/2	8	11:35	8.20/-	4/2
- หัวหิน	1	3/-	6	8:20	4.20/-	มีฝนตกเล็กน้อยถึงปานกลางบริเวณพื้นที่การเกษตร จ.ราชบุรี(ปากท่อ บ้านคา) จ.เพชรบุรี(หนองหญ้าปล้อง) และ อ่างเก็บน้ำขนาดเล็กบริเวณ อ.ปากท่อ จ.ราชบุรี และ อ่างเก็บน้ำห้วยแม่ประจันต์ อ.หนองหญ้าปล้อง จ.เพชรบุรี
- สุราษฎร์ธานี	1	-/1	1	1:40	2.00/-	มีฝนตกเล็กน้อยบริเวณพื้นที่การเกษตร จ.นครศรีธรรมราช (ชะอวด เฉลิมพระเกียรติ เขียวใหญ่)
- สงขลา	1	-/1	1	1:35	2.00/-	มีฝนตกเล็กน้อยถึงปานกลางบางบริเวณพื้นที่ป่าพรุโต๊ะแดง จ.นราธิวาส และบริเวณพื้นที่ป่าต้นน้ำของป่าพรุ-ป่าฮาลา บาลา อ.แว้ง และ อ.สุคีริน จ.นราธิวาส และพื้นที่การเกษตร จ.นราธิวาส(สุโหงปาตี เจาะไอร้อง ตากใบ)
รวม	10	21/6	30	40:30	26.90/-	8/3

๑ สรุปผลรวมปฏิบัติการตั้งแต่เริ่มตั้งหน่วยปฏิบัติการฝนหลวง (1 มีนาคม - 11 พฤษภาคม 2562)

ตั้งแต่เริ่มตั้งหน่วยปฏิบัติการฝนหลวง เมื่อวันที่ 1 มีนาคม - 11 พฤษภาคม 2562 มีการขึ้นปฏิบัติการฝนหลวง จำนวน 66 วัน มีวันฝนตกจากการปฏิบัติการฝนหลวงคิดเป็นร้อยละ 88.89 ขึ้นปฏิบัติการจำนวน 1,678 เที่ยวบิน (2,454:37 ชั่วโมงบิน) ปริมาณการใช้สารฝนหลวง 1,339.70 ตัน พลุซิลเวอร์ไอโอไดด์สำหรับภารกิจปฏิบัติการฝนหลวง จำนวน 2,530 นัด พลุแคลเซียมคลอไรด์สำหรับภารกิจปฏิบัติการฝนหลวง จำนวน 123 นัด พลุโซเดียมคลอไรด์สำหรับภารกิจปฏิบัติการฝนหลวง จำนวน 55 นัด จังหวัดที่มีรายงานฝนตกรวม 53 จังหวัด

ภาค - ศูนย์/หน่วยปฏิบัติการฯ	ขึ้นบิน (วัน)	ฝนตก (วัน)	จำนวน เที่ยวบิน (เที่ยว)	จำนวน ชั่วโมงบิน (ชั่วโมง)	ปริมาณ สารฝนหลวง (ตัน/AgI,CaCl <sub>2</sub> ,NaCl นัด)	จังหวัดที่มีรายงานฝนตก (ทั้งการสังเกตด้วยสายตา/การตรวจวัดด้วย เรดาร์ และเครื่องวัดน้ำฝนอัตโนมัติ)
<b>เหนือ</b>	<b>43</b>	<b>37</b>	<b>219</b>	<b>435:05</b>	<b>145.20/1394</b>	<b>23 จังหวัด</b>
- เชียงใหม่ (เปิดหน่วยฯ ตั้งแต่วันที่ 1 มี.ค. 62 เป็นต้นไป)	29	19	101	180:10	76.80/201	บริเวณที่มีฝนตก ได้แก่ เชียงราย เชียงใหม่ ตาก น่าน พะเยา แพร่ ลำปาง ลำพูน (8 จังหวัด)
- พิษณุโลก (เปิดหน่วยฯ ตั้งแต่วันที่ 1 มี.ค. 62 เป็นต้นไป)	42	31	118	254:55	68.40/1193	บริเวณที่มีฝนตก ได้แก่ กำแพงเพชร เชียงใหม่ ตาก น่าน พะเยา พิษณุโลก เพชรบูรณ์ ลำปาง สุโขทัย อุตรดิตถ์ นครสวรรค์ ลพบุรี ขอนแก่น ชัยภูมิ นครราชสีมา มหาสารคาม ร้อยเอ็ด เลย สกลนคร สุรินทร์ (20 จังหวัด)
<b>กลาง</b>	<b>54</b>	<b>49</b>	<b>534</b>	<b>687:25</b>	<b>375.80/-</b>	<b>9 จังหวัด</b>
- นครสวรรค์ (เปิดหน่วยฯ ตั้งแต่วันที่ 1-31 มี.ค. 62)	14	12	67	103:20	53.80/-	บริเวณที่มีฝนตก ได้แก่ ชัยนาท นครสวรรค์ ลพบุรี สระบุรี อุทัยธานี (5 จังหวัด)
- กาญจนบุรี (เปิดหน่วยฯ ตั้งแต่วันที่ 1 มี.ค. 62 เป็นต้นไป)	46	40	270	294:10	185.60/-	บริเวณที่มีฝนตก ได้แก่ กาญจนบุรี สุพรรณบุรี อุทัยธานี (3 จังหวัด)
- ลพบุรี (เปิดหน่วยฯ ตั้งแต่วันที่ 1 เม.ย. 62 เป็นต้นไป)	38	36	197	289:55	136.40/-	บริเวณที่มีฝนตก ได้แก่ ชัยนาท นครสวรรค์ ลพบุรี สระบุรี อุทัยธานี เพชรบูรณ์ สิงห์บุรี (7 จังหวัด)
<b>ตะวันออกเฉียงเหนือ</b>	<b>1</b>	<b>57</b>	<b>353</b>	<b>533:02</b>	<b>342.40/1314</b>	<b>16 จังหวัด</b>
- นครราชสีมา (เปิดหน่วยฯ ระหว่างวันที่ 1 เม.ย. 62 เป็นต้นไป)	41	41	193	297:37	169.00/178	บริเวณที่มีฝนตก ได้แก่ นครราชสีมา บุรีรัมย์ มหาสารคาม สุรินทร์ ศรีสะเกษ ร้อยเอ็ด ชัยภูมิ อุบลราชธานี (8 จังหวัด)
- อุตรธานี (เปิดหน่วยฯ ตั้งแต่วันที่ 1 มี.ค. 62 เป็นต้นไป)	1	46	121	173:25	134.90/1136	บริเวณที่มีฝนตก ได้แก่ กาฬสินธุ์ ขอนแก่น เลย ชัยภูมิ หนองบัวลำภู สกลนคร อุตรธานี นครพนม (8 จังหวัด)
- ขอนแก่น (เปิดหน่วยฯ ระหว่างวันที่ 1-6 มี.ค. 62)	2	1	4	5:20	4.00/-	บริเวณที่มีฝนตก ได้แก่ ร้อยเอ็ด (1 จังหวัด)



ภาค - ศูนย์/หน่วยปฏิบัติการฯ	ขึ้นบิน (วัน)	ฝนตก (วัน)	จำนวน เที่ยวบิน (เที่ยว)	จำนวน ชั่วโมงบิน (ชั่วโมง)	ปริมาณ สารฝนหลวง (ตัน/AgI,CaCl <sub>2</sub> ,NaCl นัต)	จังหวัดที่มีรายงานฝนตก (ทั้งการสังเกตด้วยสายตา/การตรวจวัดด้วย เรดาร์ และเครื่องวัดน้ำฝนอัตโนมัติ)
- บุรีรัมย์ (เปิดหน่วยฯ ตั้งแต่วันที่ 7-31 มี.ค. 62)	12	10	35	56:40	34.50/-	บริเวณที่มีฝนตก ได้แก่ นครราชสีมา บุรีรัมย์ ยโสธร ร้อยเอ็ด ศรีสะเกษ อุบลราชธานี (6 จังหวัด)
<b>ตะวันออก</b>	<b>58</b>	<b>56</b>	<b>340</b>	<b>458:40</b>	<b>230.20/-</b>	<b>6 จังหวัด</b>
- จันทบุรี (เปิดหน่วยฯ ตั้งแต่วันที่ 1 มี.ค. 62 เป็นต้นไป)	58	56	340	458:40	230.20/-	บริเวณที่มีฝนตก ได้แก่ จันทบุรี ฉะเชิงเทรา สระแก้ว ชลบุรี ตรวต ระยอง (6 จังหวัด)
<b>ใต้</b>	<b>47</b>	<b>46</b>	<b>262</b>	<b>340:25</b>	<b>246.10/-</b>	<b>11 จังหวัด</b>
- หัวหิน (เปิดหน่วยฯ ตั้งแต่วันที่ 1 มี.ค. 62 เป็นต้นไป)	43	39	208	263:50	142.10/-	บริเวณที่มีฝนตก ได้แก่ ประจวบคีรีขันธ์ เพชรบุรี ราชบุรี (3 จังหวัด)
- สุราษฎร์ธานี (เปิดหน่วยฯ ตั้งแต่วันที่ 26 มี.ค. 62 เป็นต้นไป)	22	20	28	36:40	56.00/-	บริเวณที่มีฝนตก ได้แก่ กระบี่ นครศรีธรรมราช พังงา สุราษฎร์ธานี ชุมพร (5 จังหวัด)
- สงขลา (เปิดหน่วยฯ ตั้งแต่วันที่ 1 มี.ค. 62 เป็นต้นไป)	24	21	26	39:55	48.00/-	บริเวณที่มีฝนตก ได้แก่ นราธิวาส พัทลุง สงขลา นครศรีธรรมราช (4 จังหวัด)

กลุ่มวิชาการปฏิบัติการฝนหลวง กองปฏิบัติการฝนหลวง กรมฝนหลวงและการบินเกษตร