



รายงานการปฏิบัติการฝนหลวง ประจำปี 2562

ประจำวันที่ 15 พฤษภาคม 2562

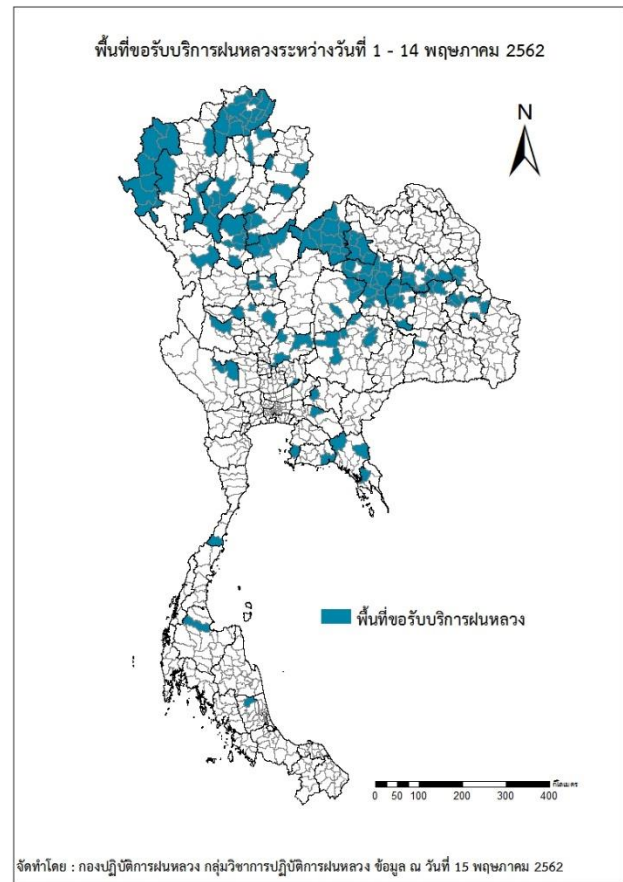
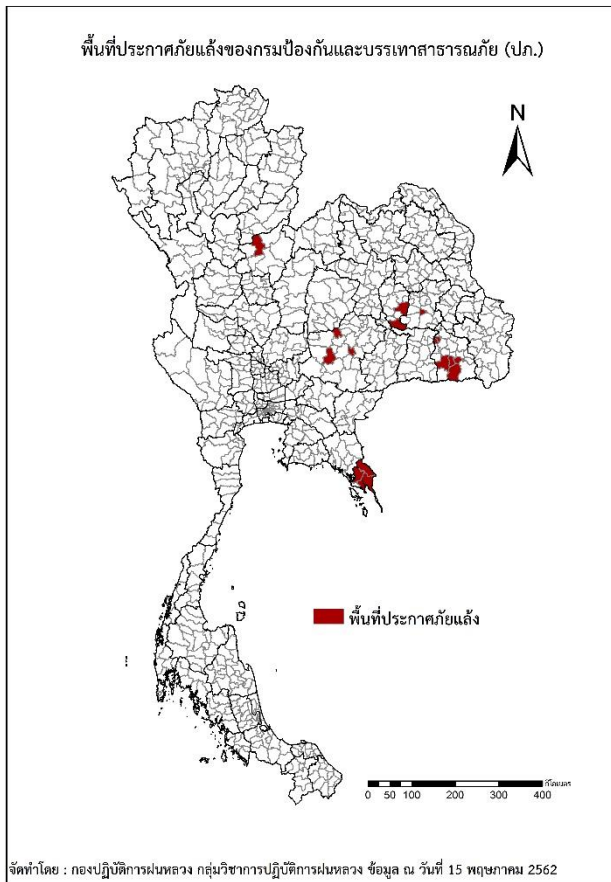
และผลการปฏิบัติการฝนหลวงประจำวันที่ 14 พฤษภาคม 2562

กลุ่มวิชาการปฏิบัติการฝนหลวง กองปฏิบัติการฝนหลวงกรมฝนหลวงและการบินเกษตร

royalrainmaking_academic@hotmail.com

การคาดหมายพื้นที่ประสบภัยแล้ง

จังหวัดที่ได้รับผลกระทบภัยแล้งตามรายงานของกรมป้องกันและบรรเทาสาธารณภัย (ปภ.) ณ วันที่ 15 พฤษภาคม 2562 (เวลา 06.00 น.) มีทั้งสิ้น 7 จังหวัด 17 อำเภอ 60 ตำบล 442 หมู่บ้าน



ภาค	รายชื่อจังหวัด (อำเภอ) ที่ประกาศภัยแล้ง	จำนวนจังหวัดที่ประกาศภัยแล้ง
เหนือ	พิจิตรโลก(วัดโบสถ์)	1(1)
กลาง	-	-
ตะวันออกเฉียงเหนือ	ร้อยเอ็ด(เมืองสรวง), ศรีสะเกษ(เมืองจันทร์ ชูขันธุ์ ไพรบึง ศรีรัตนะ โพธิ์ศรีสุวรรณ ชุนหาญ), นครราชสีมา(เฉลิมพระเกียรติ สูงเนิน พระทองคำ), มหาสารคาม(วาปีปทุม พยัญภูพิสัย)	4(12)
ตะวันออก	ตราด(เมืองตราด เขาสมิง บ่อไร่), ชลบุรี(เกาะสีชัง)	2(4)
ใต้	-	-
รวม จำนวนจังหวัด(อำเภอ) ที่ประกาศภัยแล้ง		7(17)

พื้นที่ขอรับบริการฝนหลวง (ระหว่างวันที่ 1 - 14 พฤษภาคม 2562)

ภาค	รายชื่อจังหวัด (อำเภอ) ที่มีผู้ขอรับบริการ	จำนวนผู้ขอรับบริการ (ราย)
เหนือ	กำแพงเพชร(เมืองกำแพงเพชร), ตาก(เมืองตาก), น่าน(น่าน้อย บ้านหลวง แม่จริม), พะเยา (เชียงคำ ดอกคำใต้), พิจิตร(บางมูลนาก วังทรายพูน สากเหล็ก สามง่าม โพธิ์ประทับช้าง), พิษณุโลก(ชาติตระการ นครไทย พรหมพิราม วัดโบสถ์), ลำปาง(สบปราบ เกาะคา เกิน เมืองลำปาง เสริมงาม แม่ทะ), ลำพูน(ลี้ แม่ทา), สุโขทัย(คีรีมาศ ศรีนคร ศรีสัชนาลัย สวรรคโลก ศรีสำโรง), อุตรดิตถ์(พิชัย ลับแล เมืองอุตรดิตถ์), เชียงราย(ขุนตาล ดอยหลวง ป่าแดด พญาเม็งราย พาน เชียงของ เชียงแสน เทิง เมืองเชียงราย เวียงชัย เวียงป่าเป้า เวียงเชียงรุ้ง เวียงแก่น แม่จัน แม่ฟ้าหลวง แม่ลาว แม่สรวย แม่สาย), เชียงใหม่(พร้าว แม่แจ่ม), แพร่(เด่นชัย), แม่ฮ่องสอน(ขุนยวม ปางมะผ้า ปาย สบเมย เมืองแม่ฮ่องสอน แม่ลาน้อย แม่สะเรียง)	57
กลาง	กาญจนบุรี(ด่านมะขามเตี้ย ท่ามะกา หนองปรือ เลาช้าง), นครสวรรค์(ท่าตะโก พยุหะคีรี ลาดยาว แก้วเลี้ยว), นนทบุรี(บางบัวทอง), ลพบุรี(ชัยบาดาล หนองม่วง เมืองลพบุรี), สระบุรี (วิหารแดง), อุทัยธานี(ลานสัก), อ่างทอง(ไชโย)	16
ตะวันออกเฉียงเหนือ	กาฬสินธุ์(กมลาไสย กุฉินารายณ์ ฆ้องชัย ดอนจาน นามน ยางตลาด ร่องคำ สหัสขันธ์ ห้วยเม็ก), ขอนแก่น(ชนบท ชุมแพ น้ำพอง บ้านฝาง บ้านแฮด บ้านไผ่ พระยืน ภูเวียง มัญจาคีรี สีชมพู หนองนาคำ หนองเรือ อุบลรัตน์ เมืองขอนแก่น แวงใหญ่ โนนศิลา), ชัยภูมิ (บ้านเขว้า บ้านแท่น ภูเขียว แก้งคร้อ), นครราชสีมา(ด่านขุนทด บ้านเหลื่อม พระทองคำ พิมาย สูงเนิน แก้งสนามนาง โนนไทย), บุรีรัมย์(คูเมือง ลำปลายมาศ), มหาสารคาม (กันทรวิชัย กุดรัง ปรือ พยัคฆภูมิพิสัย เชียงยืน แกดำ โกสุมพิสัย), มุกดาหาร(คำชะอี หนองสูง), ยโสธร(กุดชุม ทรายมูล ไทยเจริญ), ร้อยเอ็ด(จังหาร โพธิ์ชัย โพนทอง), ศรีสะเกษ (อุทุมพรพิสัย โพธิ์ศรีสุวรรณ), สุรินทร์(จอมพระ), หนองบัวลำภู(นากลาง นาหว้า ศรีบุญเรือง เมืองหนองบัวลำภู โนนสัง), อำนาจเจริญ(ปทุมราชวงศา ลืออำนาจ เสนางคนิคม), อุตรดิตถ์ (กุมภวาปี บ้านฝ้อ หนองวัวซอ หนองหาน หนองแสง โนนสะอาด), เลย(ด่านซ้าย ท่าลี่ นาด้วง นาแห้ว ผาขาว ภูกระดึง ภูหลวง ภูเรือ วังสะพุง หนองหิน เชียงคาน เมืองเลย เอรಾವัด)	21
ตะวันออก	จันทบุรี(แก่งหางแมว โป่งน้ำร้อน), ตราด(เขาสมิง), ปราจีนบุรี(เมืองปราจีนบุรี), ระยอง (แกลง), สระแก้ว(วังสมบูรณ์ เมืองสระแก้ว), ชลบุรี(บางละมุง), ฉะเชิงเทรา(พนมสารคาม)	15
ใต้	นครศรีธรรมราช(ร่อนพิบูลย์ทุ่งสง), ประจวบคีรีขันธ์(บางสะพานน้อย), สุราษฎร์ธานี (กาญจนดิษฐ์ ท่าฉาง), นราธิวาส(ตากใบ), พัทลุง(ควนขนุน)	7
รวม	48 จังหวัด (174 อำเภอ)	116

สถานการณ์ฝุ่นละอองขนาดเล็กกว่า 2.5 ไมครอน (PM2.5) เฉลี่ย 24 ชั่วโมง

จังหวัด	ชื่อสถานี	ค่า PM _{2.5}					คุณภาพอากาศ
		11 พ.ค.	12 พ.ค.	13 พ.ค.	14 พ.ค.	15 พ.ค.	
ภาคเหนือ							
จ.เชียงราย	ต.เวียง อ.เมือง	58	42	51	34	28	ไม่เกินค่ามาตรฐาน
	ต.เวียงพางคำ อ.แม่สาย	74	70	76	48	26	ไม่เกินค่ามาตรฐาน
จ.เชียงใหม่	ต.ช้างเผือก อ.เมือง	50	42	36	32	24	ไม่เกินค่ามาตรฐาน
	ต.ศรีภูมิ อ.เมือง	39	37	30	24	15	ไม่เกินค่ามาตรฐาน
	ต.สุเทพ อ.เมือง* (Mobile)	38	31	30	17	13	ไม่เกินค่ามาตรฐาน
	ต.ช่างเคิ่ง อ.แม่แจ่ม (Mobile)	35	45	42	n/a	22	ไม่เกินค่ามาตรฐาน
จ.ลำปาง	ต.พระบาท อ.เมือง	36	35	34	20	16	ไม่เกินค่ามาตรฐาน
	ต.สบป่าด อ.แม่เมาะ	n/a	n/a	29	17	22	ไม่เกินค่ามาตรฐาน
	ต.บ้านดง อ.แม่เมาะ	47	66	34	n/a	22	ไม่เกินค่ามาตรฐาน
	ต.แม่เมาะ อ.แม่เมาะ	38	38	32	21	24	ไม่เกินค่ามาตรฐาน
จ.ลำพูน	ต.โนนเมือง อ.เมือง	46	40	34	27	20	ไม่เกินค่ามาตรฐาน
จ.แม่ฮ่องสอน	ต.จองคำ อ.เมือง	16	12	12	n/a	n/a	-
จ.น่าน	ต.โนนเวียง อ.เมือง	33	35	30	22	17	ไม่เกินค่ามาตรฐาน
	ต.ห้วยโก๋น อ.เฉลิมพระเกียรติ	38	39	39	n/a	20	ไม่เกินค่ามาตรฐาน
จ.แพร่	ต.นาจักร อ.เมือง	31	34	27	19	26	ไม่เกินค่ามาตรฐาน
จ.พะเยา	ต.เวียง อ.เมือง	42	46	40	26	23	ไม่เกินค่ามาตรฐาน
จ.ตาก	ต.แม่ปะ อ.แม่สอด	24	31	28	22	29	ไม่เกินค่ามาตรฐาน
ภาคตะวันออกเฉียงเหนือ							
สระบุรี	ต.หน้าพระลาน อ.เฉลิมพระเกียรติ	28	32	24	26	22	ไม่เกินค่ามาตรฐาน
	ต.ปากเพรียว อ.เมือง	n/a	32	22	24	23	ไม่เกินค่ามาตรฐาน
นครสวรรค์	ต.ปากน้ำโพ อ.เมือง	n/a	n/a	n/a	n/a	n/a	-
กาญจนบุรี	ต.บ้านเหนือ อ.เมือง	23	27	19	19	17	ไม่เกินค่ามาตรฐาน
ภาคตะวันออกเฉียงเหนือ							
ขอนแก่น	ต.โนนเมือง อ.เมือง	34	36	36	24	21	ไม่เกินค่ามาตรฐาน
เลย	ต.นาอาวน อ.เมือง	23	31	29	23	14	ไม่เกินค่ามาตรฐาน

PM_{2.5} คือ ปริมาณฝุ่นละอองขนาดเล็กกว่า 2.5 ไมครอน มาตรฐานค่าเฉลี่ย 24 ชั่วโมง ต้องไม่เกิน 50 ไมโครกรัมต่อลูกบาศก์เมตร

n/a คือ ไม่มีข้อมูล

ที่มา: กรมควบคุมมลพิษ

สถานการณ์ปริมาณน้ำเก็บกักในอ่างเก็บน้ำที่สำคัญ

	ความจุของ อ่างที่ รนก. ¹ (ล้าน ลบ.ม.)	ปริมาณน้ำในอ่างฯ (%)				ปริมาตรน้ำ ไหลลงอ่างฯ	ปริมาตรน้ำ ระบาย	ระดับน้ำ
		11 พ.ค.	12 พ.ค.	13 พ.ค.	14 พ.ค.	(ล้าน ลบ.ม.) 14 พ.ค.	(ล้าน ลบ.ม.) 14 พ.ค.	
ภาคเหนือ						18.71	49.47	
- ภูมิพล(ตาก)	13,462	47	47	47	47	15.38	20.00	ต่ำกว่า 50%
- สิริกิติ์(อุดรดิตถ์)	9,510	48	48	48	48	2.11	24.14	ต่ำกว่า 50%
- แม้งดง(เชียงใหม่)	265	43	42	42	41	0.35	1.27	ต่ำกว่า 50%
- แม่กวงฯ(เชียงใหม่)	263	24	23	23	22	0.07	1.06	ต่ำกว่า 30%
- กิวลม(ลำปาง)	106	44	45	44	45	0.53	0.24	ต่ำกว่า 50%
- กิวคอง(ลำปาง)	170	44	44	44	44	0.12	0.12	ต่ำกว่า 50%
- แควน้อยฯ(พิษณุโลก)	939	24	24	24	24	0.10	2.59	ต่ำกว่า 30%
- แม่มอก(ลำปาง)	110	32	32	32	32	0.05	0.05	ต่ำกว่า 40%
ภาคตะวันออกเฉียงเหนือ						3.44	2.95	
- ห้วยหลวง(อุดรธานี)	135	22	21	21	21	0.00	0.15	ต่ำกว่า 30%
- น้ำอูน(สกลนคร)	520	47	47	47	47	0.28	0.00	ต่ำกว่า 50%
- น้ำพุง(สกลนคร)	166	41	40	40	40	0.00	0.31	ต่ำกว่า 50%
- จุฬารัตน์(ชัยภูมิ)	164	48	48	48	48	0.37	0.00	ต่ำกว่า 50%
- อุบลรัตน์(ขอนแก่น)	2,431	24	24	24	24	1.54	0.50	ต่ำกว่า 30%
- ลำปาว(กาฬสินธุ์)	1,980	24	24	24	24	0.91	0.91	ต่ำกว่า 30%
- ลำตะคอง(นครราชสีมา)	314	56	56	56	56	0.29	0.13	-
- ลำพระเพลิง(นครราชสีมา)	110	18	18	18	18	0.00	0.00	ต่ำกว่า 20%
- มูลบน(นครราชสีมา)	141	33	33	33	33	0.00	0.05	ต่ำกว่า 40%
- ลำแฉะ(นครราชสีมา)	275	40	40	40	39	0.00	0.22	ต่ำกว่า 40%
- ลำน้ำรอง(บุรีรัมย์)	121	31	31	31	31	0.04	0.00	ต่ำกว่า 40%
- สิรินคร(อุบลราชธานี)	1,966	45	45	44	44	0.00	0.68	ต่ำกว่า 50%
- ลำปลายมาศ(นครราชสีมา)	98	44	34	34	34	0.01	0.00	ต่ำกว่า 40%
ภาคกลาง						7.27	37.42	
- ป่าสักฯ(ลพบุรี)	960	17	17	16	16	0.00	2.17	ต่ำกว่า 20%
- ทับเสลา(อุทัยธานี)	160	24	24	24	24	0.00	0.08	ต่ำกว่า 30%
- กระเสียว(สุพรรณบุรี)	240	21	21	21	22	1.05	0.04	ต่ำกว่า 30%
- ศรีนครินทร์(กาญจนบุรี)	17,745	80	80	80	79	6.22	16.02	-
- วชิราลงกรณ์(กาญจนบุรี)	8,860	55	55	55	55	0.00	19.11	-
ภาคตะวันออก						2.77	4.77	
- ขุนด่านฯ(นครนายก)	224	16	15	15	15	0.08	0.58	ต่ำกว่า 20%
- คลองสิียด(ฉะเชิงเทรา)	420	24	23	23	23	0.00	1.10	ต่ำกว่า 30%
- บางพระ(ชลบุรี)	117	42	42	42	42	0.25	0.25	ต่ำกว่า 50%
- หอนงปลาไหล(ระยอง)	164	55	54	54	54	0.10	0.10	-
- ประแสร์(ระยอง)	295	43	42	43	43	1.06	0.70	ต่ำกว่า 50%
- นฤปดินทรจินดา(ปราจีนบุรี)	295	33	33	33	32	0.17	1.42	ต่ำกว่า 40%
- พระปรัง(สระแก้ว)	97	44	61	61	61	0.19	0.36	-
- ดอกกราย(ระยอง)	71	35	36	36	36	0.00	0.00	ต่ำกว่า 40%
- คลองพระพุทธ(จันทบุรี)	70	41	47	47	47	0.00	0.16	ต่ำกว่า 50%
- คลองหลวง รัชชโลทร(ชลบุรี)	40	61	29	29	29	0.87	0.11	ต่ำกว่า 40%
- ห้วยยาง(สระแก้ว)	8	14	8	8	8	0.05	0.00	ต่ำกว่า 10%
- ห้วยตะเคียน(สระแก้ว)	10	8	10	10	10	0.00	0.00	ต่ำกว่า 20%
ภาคใต้						4.79	17.94	
- แก่งกระเจาน(เพชรบุรี)	710	44	44	44	44	0.79	2.59	ต่ำกว่า 50%
- ปราณบุรี(ประจวบคีรีขันธ์)	347	54	53	53	53	0.00	1.32	-
- รัชชประภา(สุราษฎร์ธานี)	5,639	68	68	68	68	3.36	10.07	-
- บางยาง(ยะลา)	1,454	67	66	66	66	0.64	3.96	-

¹รณก. = ระดับน้ำเก็บกัก, ที่มา: กรมชลประทาน

ลักษณะอากาศทั่วไปและการพยากรณ์อากาศ ประจำวันที่ 15 พฤษภาคม 2562 (เวลา 06.00 น.)

ลักษณะอากาศทั่วไป	
<p>พยากรณ์อากาศ 24 ชั่วโมงข้างหน้า ภาคเหนือ ภาคตะวันออกเฉียงเหนือ ภาคกลาง ภาคตะวันออก และภาคใต้ ยังคงมีฝนฟ้าคะนองหลายพื้นที่กับ มีฝนตกหนักบางแห่ง ขอให้ประชาชนบริเวณดังกล่าวระวังอันตรายจากฝนฟ้าคะนองและฝนตกหนักไว้ด้วย สำหรับทะเลอันดามันมีคลื่นสูงประมาณ 2 เมตร บริเวณที่มีฝนฟ้าคะนองคลื่นสูงมากกว่า 2 เมตร ขอให้ชาวเรือบริเวณดังกล่าวเดินเรือด้วยความระมัดระวัง</p> <p>ลักษณะสำคัญทางอุตุนิยมวิทยา ลักษณะสำคัญทางอุตุนิยมวิทยา ความกดอากาศต่ำปกคลุมประเทศไทยตอนบน ประกอบกับมีแนวลมสอของลมตะวันตกเฉียงใต้และลมตะวันออกเฉียงใต้ พัดปกคลุมบริเวณดังกล่าว ลักษณะเช่นนี้ทำให้ประเทศไทยตอนบนมีฝนฟ้าคะนองหลายพื้นที่ และมีฝนตกหนักบางแห่ง สำหรับลมตะวันตกที่พัดปกคลุมทะเลอันดามันและภาคใต้มีกำลังปานกลาง ทำให้ภาคใต้ยังคงมีฝนฟ้าคะนองและมีฝนตกหนักบางแห่ง ส่วนคลื่นลมบริเวณทะเลอันดามันมีกำลังปานกลาง</p>	
การพยากรณ์อากาศรายภาค	
ภาคเหนือ	มีเมฆมาก กับมีฝนฟ้าคะนอง และลมกระโชกแรง ร้อยละ 70 ของพื้นที่ กับมีฝนตกหนักบางแห่ง บริเวณจังหวัด เชียงใหม่ เชียงราย พะเยา ลำพูน ลำปาง น่าน แพร่ อุตรดิตถ์ สุโขทัย กำแพงเพชร ตาก พิจิตร พิษณุโลก และ เพชรบูรณ์ อุณหภูมิต่ำสุด 22-24 องศาเซลเซียส อุณหภูมิสูงสุด 32-36 องศาเซลเซียส ลมตะวันตก ความเร็ว 10-20 กม./ชม.
ภาคอ.เฉียงเหนือ	มีเมฆมาก กับมีฝนฟ้าคะนอง ร้อยละ 70 ของพื้นที่ และมีฝนตกหนักบางแห่ง บริเวณจังหวัดเลย หนองบัวลำภู อุดรธานี หนองคาย บึงกาฬ สกลนคร นครพนม ขอนแก่น ชัยภูมิ นครราชสีมา บุรีรัมย์ และสุรินทร์ อุณหภูมิต่ำสุด 23-25 องศาเซลเซียส อุณหภูมิสูงสุด 29-34 องศาเซลเซียส ลมตะวันออกเฉียงใต้ ความเร็ว 10-20 กม./ชม.
ภาคกลาง	มีเมฆมาก กับมีฝนฟ้าคะนอง ร้อยละ 60 ของพื้นที่ และมีฝนตกหนักบางแห่ง บริเวณจังหวัดกาญจนบุรี สุพรรณบุรี ราชบุรี นครปฐม อุทัยธานี ชัยนาท นครสวรรค์ ลพบุรี และสระบุรี อุณหภูมิต่ำสุด 23-24 องศาเซลเซียส อุณหภูมิสูงสุด 33-35 องศาเซลเซียส ลมตะวันตกเฉียงใต้ ความเร็ว 10-25 กม./ชม.
ภาคตะวันออก	มีเมฆมาก กับมีฝนฟ้าคะนอง ร้อยละ 70 ของพื้นที่ และมีฝนตกหนักบางแห่ง บริเวณจังหวัดนครนายก ฉะเชิงเทรา ปราจีนบุรี สระแก้ว ชลบุรี ระยอง จันทบุรี และตราด อุณหภูมิต่ำสุด 24-25 องศาเซลเซียส อุณหภูมิสูงสุด 31-33 องศาเซลเซียส ลมตะวันตกเฉียงใต้ ความเร็ว 15-35 กม./ชม. ทะเลมีคลื่นสูง 1-2 เมตร บริเวณที่มีฝนฟ้าคะนองคลื่นสูงมากกว่า 2 เมตร
ภาคใต้ฝั่งตะวันออก	มีเมฆมาก กับมีฝนฟ้าคะนอง ร้อยละ 60 ของพื้นที่ และมีฝนตกหนักบางแห่ง บริเวณจังหวัดเพชรบุรี ประจวบคีรีขันธ์ ชุมพร สุราษฎร์ธานี นครศรีธรรมราช สงขลา และพัทลุง อุณหภูมิต่ำสุด 24-26 องศาเซลเซียส อุณหภูมิสูงสุด 34-36 องศาเซลเซียส ลมตะวันตก ความเร็ว 15-35 กม./ชม. ทะเลมีคลื่นสูง 1-2 เมตร บริเวณที่มีฝนฟ้าคะนองคลื่นสูงมากกว่า 2 เมตร
ภาคใต้ฝั่งตะวันตก	มีเมฆเป็นส่วนมาก กับมีฝนฟ้าคะนอง ร้อยละ 60 ของพื้นที่ และมีฝนตกหนักบางแห่ง บริเวณจังหวัดระนอง พังงา และภูเก็ต อุณหภูมิต่ำสุด 24-25 องศาเซลเซียส อุณหภูมิสูงสุด 31-34 องศาเซลเซียส ลมตะวันตก ความเร็ว 20-35 กม./ชม. ทะเลมีคลื่นสูงประมาณ 2 เมตร บริเวณที่มีฝนฟ้าคะนองคลื่นสูงมากกว่า 2 เมตร
กรุงเทพมหานครและปริมณฑล	มีเมฆมาก กับมีฝนฟ้าคะนอง ร้อยละ 60 ของพื้นที่ อุณหภูมิต่ำสุด 24-25 องศาเซลเซียส อุณหภูมิสูงสุด 33-34 องศาเซลเซียส ลมตะวันตกเฉียงใต้ ความเร็ว 10-25 กม./ชม.

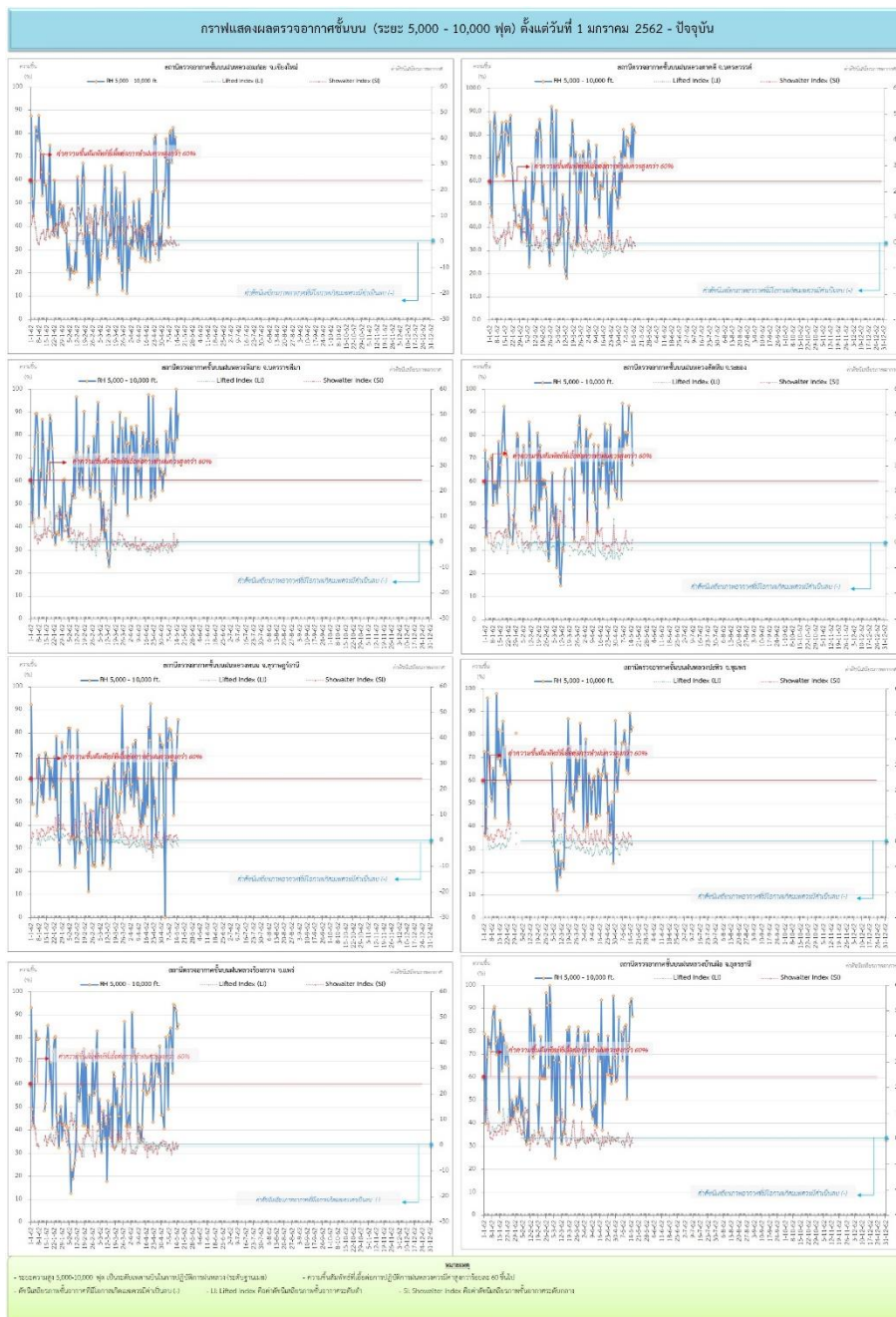
ที่มา: กรมอุตุนิยมวิทยา

ข้อมูลความชื้นจากการตรวจอากาศชั้นบน (Sounding) ระยะความสูง 5,000 - 10,000 ฟุต

ภาค	สถานีตรวจอากาศ	ความชื้นสัมพัทธ์ (%)					ความไม่เสถียรภาพของมวลอากาศ (LI)
		12 พ.ค.	12 พ.ค.	13 พ.ค.	14 พ.ค.	15 พ.ค.	
ภาคเหนือ	สถานีเรดาร์ฝนหลวงอมก๋อย	73	79	72	n/a	73	-1.4
	สถานีตรวจอากาศเคลื่อนที่ร้องกวาง	95	94	92	85	86	-0.4
ภาคกลาง	สถานีเรดาร์ฝนหลวงตาคี	69	85	68	84	82	-1.2
ภาคตะวันออกเฉียงเหนือ	สถานีเรดาร์ฝนหลวงพิมาย	67	72	100	79	90	-1.2
	สถานีตรวจอากาศเคลื่อนที่บ้านฝ้อ	76	74	92	95	87	-1.8
ภาคตะวันออก	สถานีเรดาร์ฝนหลวงสัตหีบ	82	93	n/a	90	68	-1.8
ภาคใต้	สถานีเรดาร์ฝนหลวงพนม	45	69	60	80	86	-2
	สถานีตรวจอากาศเคลื่อนที่ปะทิว	75	64	90	82	84	-1.3

หมายเหตุ : LI (Lifted Index) คือ ดัชนีที่ใช้ออกความไม่เสถียรภาพของมวลอากาศ ในระดับ 50 มิลลิบาร์ ควรมีค่าต่ำกว่า -2 ซึ่งจะมีโอกาสเกิดเมฆในแนวตั้งและพัฒนาตัวเป็นกลุ่มฝนได้

๐ กราฟแสดงแนวโน้มความชื้นอากาศชั้นบนและดัชนีเสถียรภาพอากาศ (ระหว่างวันที่ 1 มกราคม – 15 พฤษภาคม 2562)



การปฏิบัติการฝนหลวงประจำวัน

๑ สรุปผลปฏิบัติการฝนหลวงประจำวัน ที่ 14 พฤษภาคม 2562

ภาค/หน่วยฯ	หน่วยปฏิบัติการ (หน่วย)	เครื่องบิน ฝล./ทอ. (ลำ)	จำนวน เที่ยวบิน (เที่ยว)	จำนวน ชั่วโมงบิน (ชั่วโมง)	ปริมาณการใช้ สารฝนหลวง (ตัน/นัด)	จังหวัดที่มีการรายงานฝนตก (จำนวนจังหวัด/อ่างเก็บน้ำเป้าหมาย)
เหนือ	2	6/-	37	50:40	27.10/12	1/1
- เชียงใหม่	1	2/-	4	6:20	1.60/-	ไม่มีฝนตกจากการปฏิบัติการฝนหลวง
- พิษณุโลก	1	4/-	2	2:35	2.00/-	มีฝนตกเล็กน้อยบริเวณ พื้นที่การเกษตรและพื้นที่เสี่ยงขาดแคลนน้ำบริเวณ-อุบล จ.พิษณุโลก (วัดโบสถ์ พรหมพิราม) พื้นที่ลุ่มรับน้ำเขื่อนแควน้อยบำรุงแดน จ.พิษณุโลก (นครไทย)
กลาง	2	6/-	37	50:40	27.10/12	6/5
- กาญจนบุรี	1	3/-	6	6:55	4.20/-	มีฝนตกเล็กน้อยถึงปานกลาง บริเวณพื้นที่การเกษตร จ.กาญจนบุรี(บ่อพลอย ห้วยกระเจา ไทรโยค เมืองกาญจนบุรี ศรีสวัสดิ์ ด้านมะขามเตี้ย พนมทวนหนองปรือ) จ.สุพรรณบุรี (ด้านข้าง) พื้นที่ลุ่มรับน้ำอ่างเก็บน้ำกระเสียว และพื้นที่เสี่ยงขาดแคลนน้ำบริเวณ-อุบล จ.กาญจนบุรี (ศรีสวัสดิ์)
- ลพบุรี	1	3/-	6	8:45	4.20/-	มีฝนตกเล็กน้อยถึงปานกลางบริเวณพื้นที่เสี่ยงขาดแคลนน้ำอุบลนคร-อุบล จ.นครสวรรค์(ท่าตะโก) พื้นที่การเกษตร จ.นครสวรรค์(ท่าตะโก ไพศาลี ชุมตาบง แม่จังก์ โกรกพระลาดยาว) จ.อุทัยธานี(ลานสัก ห้วยคต สว่างอารมณ์ ท้าพัน) จ.ลพบุรี(หนองม่วง โคกเจริญ สระโบสถ์) จ.เพชรบูรณ์ (ศรีเทพ วิเชียรบุรี) และพื้นที่ลุ่มรับน้ำอ่างเก็บน้ำทับเสลา อ่างเก็บน้ำห้วยขุนแก้ว เขื่อนป่าสักชลสิทธิ์ อ่างเก็บน้ำห้วยใหญ่
ตะวันออกเฉียงเหนือ	2	3/4	10	14:00	8.80/12	3/4
- นครราชสีมา	1	2/-	7	9:55	6.00/12	มีฝนตกเล็กน้อยถึงปานกลาง บริเวณพื้นที่ประสบภัยแล้ง จ.นครราชสีมา (เฉลิมพระเกียรติ) พื้นที่เสี่ยงต่อการขาดแคลนน้ำเพื่อการอุปโภค-บริโภค จ.นครราชสีมา (เมืองนครราชสีมา ห้วยแถลง ขามสะแกแสง ชุมพวง) จ.บุรีรัมย์ (เมืองบุรีรัมย์)
- อุตรธานี	1	1/4	3	4:05	2.80/-	มีฝนตกเล็กน้อยถึงปานกลางบริเวณพื้นที่การเกษตรและพื้นที่ลุ่มรับน้ำเขื่อนลำปาว จ.อุตรธานี (หนองแสง กุมภวาปี) พื้นที่การเกษตรและลุ่มรับน้ำเขื่อนห้วยหลวง จ.อุตรธานี (หนองบัวขอม เพ็ญ เมือง) พื้นที่การเกษตรและลุ่มรับน้ำเขื่อนอุบลรัตน์ จ.หนองบัวลำภู (โนนสัง เมือง) พื้นที่ลุ่มรับน้ำอ่างเก็บน้ำห้วยเหล่ายาง จ.หนองบัวลำภู (เมือง) พื้นที่การเกษตร จ.อุตรธานี (บ้านฝือ กุดจับ เพ็ญ เมือง)
ตะวันออก	1	3/-	6	8:45	4.20/-	2/1
- จันทบุรี	1	3/-	6	8:45	4.20/-	มีฝนตกเล็กน้อย จ.ชลบุรี(บ้านบึง หนองใหญ่) จ.ระยอง(ปลวกแดง) พื้นที่ลุ่มรับน้ำอ่างเก็บน้ำคลองสิียด
ใต้	3	3/2	3	3:20	2.10/-	1/-
- หัวหิน	1	3/-	3	3:20	2.10/-	มีฝนตกเล็กน้อยถึงปานกลาง บางบริเวณพื้นที่เกษตร จ.ประจวบคีรีขันธ์ (สามร้อยยอด กุยบุรี)

ภาค/หน่วยฯ	หน่วยปฏิบัติการ (หน่วย)	เครื่องบิน ผล./ทอ. (ลำ)	จำนวนเที่ยวบิน (เที่ยว)	จำนวนชั่วโมงบิน (ชั่วโมง)	ปริมาณการใช้สารฝนหลวง (ตัน/นัต)	จังหวัดที่มีการรายงานฝนตก (จำนวนจังหวัด/อ่างเก็บน้ำเป้าหมาย)
- สุราษฎร์ธานี	1	-/1	0	0:00	0.00/-	ไม่ปฏิบัติการฝนหลวง เนื่องจาก เครื่องบินของกองทัพอากาศตรวจซ่อมประจำสัปดาห์
- สงขลา	1	-/1	0	0:00	0.00/-	ไม่ปฏิบัติการฝนหลวง เนื่องจาก ท้องฟ้าปิด และมีฝนฟ้าคะนองบริเวณสนามบินกองบิน 56
รวม	10	21/6	37	50:40	27.10/12	13/11

๑) สรุปผลรวมปฏิบัติการตั้งแต่เริ่มตั้งหน่วยปฏิบัติการฝนหลวง (1 มีนาคม - 14 พฤษภาคม 2562)

ตั้งแต่เริ่มตั้งหน่วยปฏิบัติการฝนหลวง เมื่อวันที่ 1 มีนาคม - 14 พฤษภาคม 2562 มีการขึ้นปฏิบัติการฝนหลวง จำนวน 69 วัน มีวันฝนตกจากการปฏิบัติการฝนหลวงคิดเป็นร้อยละ 88.99 ขึ้นปฏิบัติงานจำนวน 1,816 เที่ยวบิน (2,615:08 ชั่วโมงบิน) ปริมาณการใช้สารฝนหลวง 1,425.20 ตัน พลุซิลเวอร์ไอโอไดต์สำหรับภารกิจปฏิบัติการฝนหลวง จำนวน 2,567 นัด พลุแคลเซียมคลอไรด์สำหรับภารกิจปฏิบัติการฝนหลวง จำนวน 123 นัด พลุโซเดียมคลอไรด์สำหรับภารกิจปฏิบัติการฝนหลวง จำนวน 89 นัด จังหวัดที่มีรายงานฝนตกรวม 54 จังหวัด

ภาค - ศูนย์/หน่วยปฏิบัติการฯ	ขึ้นบิน (วัน)	ฝนตก (วัน)	จำนวนเที่ยวบิน (เที่ยว)	จำนวนชั่วโมงบิน (ชั่วโมง)	ปริมาณสารฝนหลวง (ตัน/Agl, CaCl ₂ , NaCl นัต)	จังหวัดที่มีรายงานฝนตก (ทั้งการสังเกตด้วยสายตา/การตรวจวัดด้วยเรดาร์ และเครื่องวัดน้ำฝนอัตโนมัติ)
เหนือ	46	40	240	470:10	159.80/1431	24 จังหวัด
- เชียงใหม่ (เปิดหน่วยฯ ตั้งแต่วันที่ 1 มี.ค. 62 เป็นต้นไป)	32	21	114	204:00	85.70/238	บริเวณที่มีฝนตก ได้แก่ เชียงราย เชียงใหม่ ตาก น่าน พะเยา แพร่ ลำปาง ลำพูน (8 จังหวัด)
- พิษณุโลก (เปิดหน่วยฯ ตั้งแต่วันที่ 1 มี.ค. 62 เป็นต้นไป)	45	33	126	266:10	74.10/1193	บริเวณที่มีฝนตก ได้แก่ กำแพงเพชร เชียงใหม่ ตาก น่าน พะเยา พิจิตร พิษณุโลก เพชรบูรณ์ ลำปาง สุโขทัย อุตรดิตถ์ นครสวรรค์ ลพบุรี ขอนแก่น ชัยภูมิ นครราชสีมา มหาสารคาม ร้อยเอ็ด เลย สกลนคร สุรินทร์ (21 จังหวัด)
กลาง	57	52	567	732:05	398.90/-	9 จังหวัด
- นครสวรรค์ (เปิดหน่วยฯ ตั้งแต่วันที่ 1-31 มี.ค. 62)	14	12	67	103:20	53.80/-	บริเวณที่มีฝนตก ได้แก่ ชัยนาท นครสวรรค์ ลพบุรี สระบุรี อุทัยธานี (5 จังหวัด)
- กาญจนบุรี (เปิดหน่วยฯ ตั้งแต่วันที่ 1 มี.ค. 62 เป็นต้นไป)	49	43	285	311:50	196.10/-	บริเวณที่มีฝนตก ได้แก่ กาญจนบุรี สุพรรณบุรี อุทัยธานี (3 จังหวัด)
- ลพบุรี (เปิดหน่วยฯ ตั้งแต่วันที่ 1 เม.ย. 62 เป็นต้นไป)	41	39	215	316:55	149.00/-	บริเวณที่มีฝนตก ได้แก่ ชัยนาท นครสวรรค์ ลพบุรี สระบุรี อุทัยธานี เพชรบูรณ์ สิงห์บุรี (7 จังหวัด)

ภาค - ศูนย์/หน่วยปฏิบัติการฯ	ขึ้นบิน (วัน)	ฝนตก (วัน)	จำนวน เที่ยวบิน (เที่ยว)	จำนวน ชั่วโมงบิน (ชั่วโมง)	ปริมาณ สารฝนหลวง (ตัน/AgI,CaCl ₂ ,NaCl นัต)	จังหวัดที่มีรายงานฝนตก (ทั้งการสังเกตด้วยสายตา/การตรวจวัดด้วย เรดาร์ และเครื่องวัดน้ำฝนอัตโนมัติ)
ตะวันออกเฉียงเหนือ	61	60	383	581:08	369.80/1348	16 จังหวัด
- นครราชสีมา (เปิดหน่วยฯ ระหว่างวันที่ 1 เม.ย. 62 เป็นต้นไป)	44	44	213	330:29	186.00/212	บริเวณที่มีฝนตก ได้แก่ นครราชสีมา บุรีรัมย์ มหาสารคาม สุรินทร์ ศรีสะเกษ ร้อยเอ็ด ชัยภูมิ อุบลราชธานี (8 จังหวัด)
- อุดรธานี (เปิดหน่วยฯ ตั้งแต่วันที่ 1 มี.ค. 62 เป็นต้นไป)	51	49	131	188:39	145.30/1136	บริเวณที่มีฝนตก ได้แก่ กาฬสินธุ์ ขอนแก่น เลย ชัยภูมิ หนองบัวลำภู สกลนคร อุดรธานี นครพนม (8 จังหวัด)
- ขอนแก่น (เปิดหน่วยฯ ระหว่างวันที่ 1-6 มี.ค. 62)	2	1	4	5:20	4.00/-	บริเวณที่มีฝนตก ได้แก่ ร้อยเอ็ด (1 จังหวัด)
- บุรีรัมย์ (เปิดหน่วยฯ ตั้งแต่วันที่ 7-31 มี.ค. 62)	12	10	35	56:40	34.50/-	บริเวณที่มีฝนตก ได้แก่ นครราชสีมา บุรีรัมย์ ยโสธร ร้อยเอ็ด ศรีสะเกษ อุบลราชธานี (6 จังหวัด)
ตะวันออก	60	58	352	476:25	238.60/-	6 จังหวัด
- จันทบุรี (เปิดหน่วยฯ ตั้งแต่วันที่ 1 มี.ค. 62 เป็นต้นไป)	60	58	352	476:25	238.60/-	บริเวณที่มีฝนตก ได้แก่ จันทบุรี ฉะเชิงเทรา สระแก้ว ชลบุรี ตราด ระยอง (6 จังหวัด)
ใต้	50	49	274	355:20	258.10/-	11 จังหวัด
- หัวหิน (เปิดหน่วยฯ ตั้งแต่วันที่ 1 มี.ค. 62 เป็นต้นไป)	46	42	217	274:30	148.40/-	บริเวณที่มีฝนตก ได้แก่ ประจวบคีรีขันธ์ เพชรบุรี ราชบุรี (3 จังหวัด)
- สุราษฎร์ธานี (เปิดหน่วยฯ ตั้งแต่วันที่ 26 มี.ค. 62 เป็นต้นไป)	23	21	29	38:00	58.00/-	บริเวณที่มีฝนตก ได้แก่ กระบี่ นครศรีธรรมราช พังงา สุราษฎร์ธานี ชุมพร (5 จังหวัด)
- สงขลา (เปิดหน่วยฯ ตั้งแต่วันที่ 1 มี.ค. 62 เป็นต้นไป)	26	23	28	42:50	51.70/-	บริเวณที่มีฝนตก ได้แก่ นราธิวาส พัทลุง สงขลา นครศรีธรรมราช (4 จังหวัด)

กลุ่มวิชาการปฏิบัติการฝนหลวง กองปฏิบัติการฝนหลวง กรมฝนหลวงและการบินเกษตร