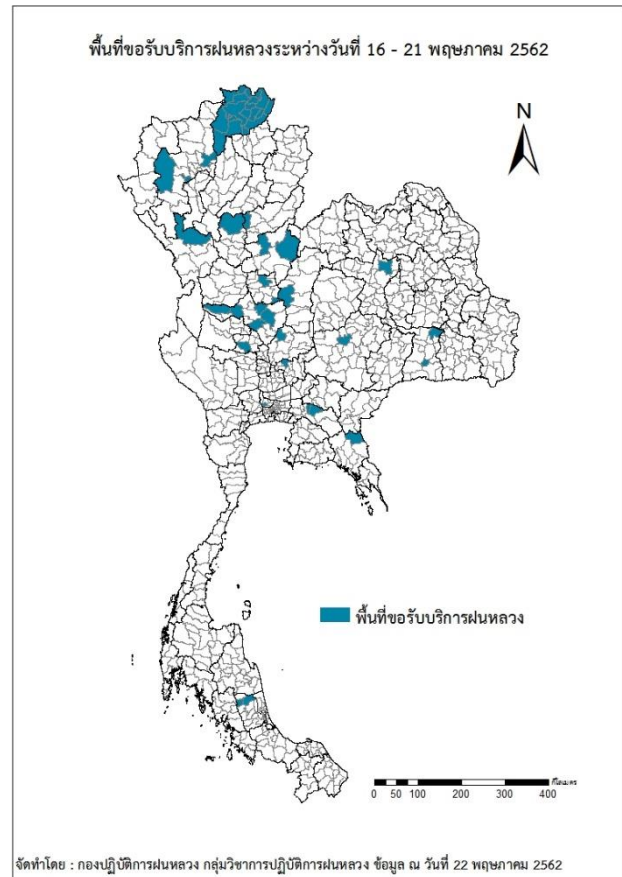
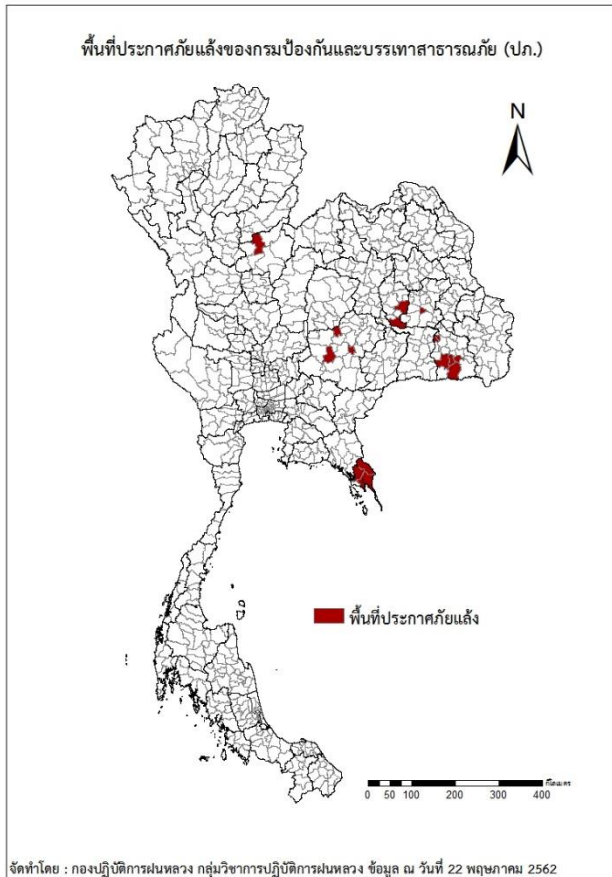




รายงานการปฏิบัติการฝนหลวง ประจำปี 2562
ประจำวันที่ 22 พฤษภาคม 2562
และผลการปฏิบัติการฝนหลวงประจำวันที่ 21 พฤษภาคม 2562
กลุ่มวิชาการปฏิบัติการฝนหลวง กองปฏิบัติการฝนหลวงกรมฝนหลวงและการบินเกษตร
royalrainmaking_academic@hotmail.com

การคาดหมายพื้นที่ประสบภัยแล้ง

จังหวัดที่ได้รับผลกระทบภัยแล้งตามรายงานของกรมป้องกันและบรรเทาสาธารณภัย (ปภ.) ณ วันที่ 22 พฤษภาคม 2562 (เวลา 06.00 น.) มีทั้งสิ้น 7 จังหวัด 17 อำเภอ 60 ตำบล 442 หมู่บ้าน



ภาค	รายชื่อจังหวัด (อำเภอ) ที่ประกาศภัยแล้ง	จำนวนจังหวัดที่ประกาศภัยแล้ง
เหนือ	พิษณุโลก(วัดโบสถ์)	1(1)
กลาง	-	-
ตะวันออกเฉียงเหนือ	ร้อยเอ็ด(เมืองสรวง), ศรีสะเกษ(เมืองจันทร์ ชูขันธุ์ ไพรบึง ศรีรัตนะ โพธิ์ศรีสุวรรณ ชุนหาญ), นครราชสีมา(เฉลิมพระเกียรติ สูงเนิน พระทองคำ), มหาสารคาม(วาปีปทุม พยัญภูพิสัย)	4(12)
ตะวันออก	ตราด(เมืองตราด เขาสมิง บ่อไร่), ชลบุรี(เกาะสีชัง)	2(4)
ใต้	-	-
	รวม จำนวนจังหวัด(อำเภอ) ที่ประกาศภัยแล้ง	7(17)

พื้นที่ขอรับบริการฝนหลวง (ระหว่างวันที่ 16 - 21 พฤษภาคม 2562)

ภาค	รายชื่อจังหวัด (อำเภอ) ที่มีผู้ขอรับบริการ	จำนวนผู้ขอรับบริการ (ราย)
เหนือ	ตาก(สามเงา), พิจิตร(ดงเจริญ เมืองพิจิตร), พิษณุโลก(นครไทย วัดโบสถ์), สุโขทัย (ศรีสัชชนาลัย), อุตรดิตถ์(ลับแล), เชียงราย(ขุนตาล ดอยหลวง ป่าแดด พญาเม็งราย พาน เชียงของ เชียงแสน เทิง เมืองเชียงราย เวียงชัย เวียงป่าเป้า เวียงเชียงรุ้ง เวียงแก่น แม่จัน แม่ฟ้าหลวง แม่ลาว แม่สรวย แม่สาย), เชียงใหม่(ดอยสะเก็ด ดอยหล่อ แม่แจ่ม), เพชรบูรณ์ (ชนแดน)	14
กลาง	ชัยนาท(หันคา), นครสวรรค์(ชุมแสง ท่าตะโก พยุหะคีรี ลาดยาว แม่वंก), นนทบุรี(บางใหญ่), ลพบุรี(หนองม่วง), สระบุรี(พระพุทธบาท)	12
ตะวันออกเฉียงเหนือ	ขอนแก่น(น้ำพอง), นครราชสีมา(โนนไทย), สุรินทร์(รัตนบุรี ลำดวน)	5
ตะวันออก	จันทบุรี(สอยดาว), ฉะเชิงเทรา(พนมสารคาม ราชสาส์น)	2
ใต้	พัทลุง(ควนขนุน ศรีบรรพต)	1
รวม	19 จังหวัด (47 อำเภอ)	33

สถานการณ์ฝุ่นละอองขนาดเล็กกว่า 2.5 ไมครอน (PM2.5) เฉลี่ย 24 ชั่วโมง

จังหวัด	ชื่อสถานี	ค่า PM _{2.5}					คุณภาพอากาศ
		18 พ.ค.	19 พ.ค.	20 พ.ค.	21 พ.ค.	22 พ.ค.	
ภาคเหนือ							
จ.เชียงราย	ต.เวียง อ.เมือง	30	36	48	49	29	ไม่เกินค่ามาตรฐาน
	ต.เวียงพางคำ อ.แม่สาย	27	43	54	73	40	ไม่เกินค่ามาตรฐาน
จ.เชียงใหม่	ต.ช้างเผือก อ.เมือง	47	41	44	41	26	ไม่เกินค่ามาตรฐาน
	ต.ศรีภูมิ อ.เมือง	43	36	31	33	18	ไม่เกินค่ามาตรฐาน
	ต.สุเทพ อ.เมือง* (Mobile)	28	25	25	25	15	ไม่เกินค่ามาตรฐาน
	ต.ช่างเคิ่ง อ.แม่แจ่ม (Mobile)	39	n/a	n/a	35	n/a	-
จ.ลำปาง	ต.พระบาท อ.เมือง	34	32	31	29	13	ไม่เกินค่ามาตรฐาน
	ต.สบป่าตอ อ.แม่เมาะ	29	33	35	26	16	ไม่เกินค่ามาตรฐาน
	ต.บ้านดง อ.แม่เมาะ	34	39	39	27	24	ไม่เกินค่ามาตรฐาน
	ต.แม่เมาะ อ.แม่เมาะ	34	33	34	28	n/a	-
จ.ลำพูน	ต.ในเมือง อ.เมือง	39	38	35	36	21	ไม่เกินค่ามาตรฐาน
จ.แม่ฮ่องสอน	ต.จองคำ อ.เมือง	18	16	13	13	14	ไม่เกินค่ามาตรฐาน
จ.น่าน	ต.ในเวียง อ.เมือง	41	42	41	32	18	ไม่เกินค่ามาตรฐาน
	ต.ห้วยโก๋น อ.เฉลิมพระเกียรติ	43	52	65	63	31	ไม่เกินค่ามาตรฐาน
จ.แพร่	ต.นาจักร อ.เมือง	36	34	n/a	27	15	ไม่เกินค่ามาตรฐาน
จ.พะเยา	ต.เวียง อ.เมือง	34	35	38	33	16	ไม่เกินค่ามาตรฐาน
จ.ตาก	ต.แม่ปะ อ.แม่สอด	29	24	27	28	19	ไม่เกินค่ามาตรฐาน
ภาคตะวันออกเฉียงเหนือ							
สระบุรี	ต.หน้าพระลาน อ.เฉลิมพระเกียรติ	27	33	29	23	23	ไม่เกินค่ามาตรฐาน
	ต.ปากเพรียว อ.เมือง	27	34	29	23	28	ไม่เกินค่ามาตรฐาน
นครสวรรค์	ต.ปากน้ำโพ อ.เมือง	27	29	23	26	20	ไม่เกินค่ามาตรฐาน
กาญจนบุรี	ต.บ้านเหนือ อ.เมือง	26	22	20	15	16	ไม่เกินค่ามาตรฐาน
ภาคตะวันออกเฉียงเหนือ							
ขอนแก่น	ต.ในเมือง อ.เมือง	38	41	n/a	34	27	ไม่เกินค่ามาตรฐาน
เลย	ต.นาอาน อ.เมือง	24	27	29	29	18	ไม่เกินค่ามาตรฐาน

PM_{2.5} คือ ปริมาณฝุ่นละอองขนาดเล็กกว่า 2.5 ไมครอน มาตรฐานค่าเฉลี่ย 24 ชั่วโมง ต้องไม่เกิน 50 ไมโครกรัมต่อลูกบาศก์เมตร

n/a คือ ไม่มีข้อมูล

ที่มา: กรมควบคุมมลพิษ

สถานการณ์ปริมาณน้ำเก็บกักในอ่างเก็บน้ำที่สำคัญ

	ความจุของอ่างที่ รนก. ¹ (ล้าน ลบ.ม.)	ปริมาณน้ำในอ่างฯ (%)				ปริมาตรน้ำไหลลงอ่างฯ (ล้าน ลบ.ม.)	ปริมาตรน้ำระบาย (ล้าน ลบ.ม.)	ระดับน้ำ
		18 พ.ค.	19 พ.ค.	20 พ.ค.	21 พ.ค.	21 พ.ค.	21 พ.ค.	
ภาคเหนือ						2.66	49.12	
- ภูมิพล(ตาก)	13,462	46	46	46	46	0.00	23.00	ต่ำกว่า 50%
- สิริกิติ์(อุดรดิตถ์)	9,510	47	46	46	46	2.28	22.09	ต่ำกว่า 50%
- แม้งัดฯ(เชียงใหม่)	265	41	41	41	40	0.00	1.10	ต่ำกว่า 50%
- แม่งาวฯ(เชียงใหม่)	263	21	21	21	21	0.09	0.04	ต่ำกว่า 30%
- กิวลม(ลำปาง)	106	46	46	47	47	0.22	0.12	ต่ำกว่า 50%
- กิวคองมา(ลำปาง)	170	43	43	43	43	0.00	0.13	ต่ำกว่า 50%
- แควน้อยฯ(พิษณุโลก)	939	23	22	22	22	0.02	2.59	ต่ำกว่า 30%
- แม่มอก(ลำปาง)	110	32	32	32	32	0.05	0.05	ต่ำกว่า 40%
ภาคตะวันออกเฉียงเหนือ						1.11	2.73	
- ห้วยหลวง(อุดรธานี)	135	21	21	21	21	0.00	0.15	ต่ำกว่า 30%
- น้ำอูน(สกลนคร)	520	47	47	47	46	0.00	0.00	ต่ำกว่า 50%
- น้ำพุง(สกลนคร)	166	39	39	38	38	0.01	0.30	ต่ำกว่า 40%
- จุฬารักษ์(ชัยภูมิ)	164	48	48	48	48	0.00	0.03	ต่ำกว่า 50%
- อุบลรัตน์(ขอนแก่น)	2,431	24	24	24	24	0.04	0.50	ต่ำกว่า 30%
- ลำปาว(กาฬสินธุ์)	1,980	24	24	24	24	0.92	0.92	ต่ำกว่า 30%
- ลำตะคอง(นครราชสีมา)	314	56	55	55	55	0.10	0.17	-
- ลำพระเพลิง(นครราชสีมา)	110	18	18	18	18	0.00	0.00	ต่ำกว่า 20%
- มูลบन(นครราชสีมา)	141	32	32	32	31	0.00	0.21	ต่ำกว่า 40%
- ลำแซะ(นครราชสีมา)	275	39	39	39	39	0.00	0.15	ต่ำกว่า 40%
- ลำน้ำรอง(บุรีรัมย์)	121	31	31	31	31	0.04	0.00	ต่ำกว่า 40%
- สิรินคร(อุบลราชธานี)	1,966	44	44	44	44	0.00	0.30	ต่ำกว่า 50%
- ลำปลายมาศ(นครราชสีมา)	98	34	34	34	34	0.00	0.00	ต่ำกว่า 40%
ภาคกลาง						6.03	31.93	
- ป่าสักฯ(ลพบุรี)	960	15	14	14	14	0.00	1.78	ต่ำกว่า 20%
- ทับเสลา(อุทัยธานี)	160	24	24	24	24	0.00	0.00	ต่ำกว่า 30%
- กระเสียว(สุพรรณบุรี)	240	22	22	22	22	0.00	0.04	ต่ำกว่า 30%
- ศรีนครินทร์(กาญจนบุรี)	17,745	79	79	79	79	2.37	14.03	-
- วชิราลงกรณ์(กาญจนบุรี)	8,860	54	54	53	53	3.66	16.08	-
ภาคตะวันออก						0.47	4.64	
- ขุนด่านฯ(นครนายก)	224	15	14	14	14	0.05	0.60	ต่ำกว่า 20%
- คลองสิยยัด(ฉะเชิงเทรา)	420	22	22	22	21	0.00	0.90	ต่ำกว่า 30%
- บางพระฯ(ชลบุรี)	117	41	41	41	41	0.09	0.27	ต่ำกว่า 50%
- หองปลาไหล(ระยอง)	164	54	53	53	53	0.31	0.10	-
- ประแสร์(ระยอง)	295	42	42	41	41	0.00	0.70	ต่ำกว่า 50%
- นฤปดินทรจินดา(ปราจีนบุรี)	295	30	30	29	28	0.00	2.02	ต่ำกว่า 30%
- พระปรัง(สระแก้ว)	97	60	60	59	59	0.00	0.02	-
- ดอกกราย(ระยอง)	71	35	34	34	34	0.00	0.02	ต่ำกว่า 40%
- คลองพระพุทธ(จันทบุรี)	70	46	45	45	44	0.00	0.01	ต่ำกว่า 50%
- คลองหลวง รัชชโลทร(ชลบุรี)	40	29	30	30	30	0.01	0.00	ต่ำกว่า 40%
- ห้วยยาง(สระแก้ว)	8	8	8	8	8	0.00	0.00	ต่ำกว่า 10%
- ห้วยตะเคียน(สระแก้ว)	10	10	10	10	10	0.00	0.00	ต่ำกว่า 20%
ภาคใต้						6.67	23.71	
- แก่งกระเจา(เพชรบุรี)	710	43	42	42	42	0.84	2.59	ต่ำกว่า 50%
- ปราณบุรี(ประจวบคีรีขันธ์)	347	52	51	51	51	0.08	1.32	-
- รัชชประภา(สุราษฎร์ธานี)	5,639	68	68	67	67	3.04	16.80	-
- บางกลาง(ยะลา)	1,454	66	65	65	65	2.71	3.00	-

รณก. = ระดับน้ำเก็บกัก, ที่มา: กรมชลประทาน

การพยากรณ์อากาศและสภาพอากาศประจำวัน

ลักษณะอากาศทั่วไปและการพยากรณ์อากาศ ประจำวันที่ 22 พฤษภาคม 2562 (เวลา 06.00 น.)

ลักษณะอากาศทั่วไป	
<p>พยากรณ์อากาศ 24 ชั่วโมงข้างหน้า ประเทศไทยมีอากาศร้อน และมีฝนฟ้าคะนองลมกระโชกแรงเพิ่มขึ้น กับมีฝนตกหนักบางแห่งในภาคเหนือ ภาคตะวันออกเฉียงเหนือ ภาคกลาง และภาคตะวันออก ขอให้ประชาชนบริเวณดังกล่าวระวังอันตรายจากพายุฝนฟ้าคะนอง โดยหลีกเลี่ยงที่โล่งแจ้ง ใต้ต้นไม้ใหญ่ บ้านเรือนที่ไม่แข็งแรง รวมถึงอันตรายจากฟ้าผ่า สำหรับเกษตรกรควรเตรียมการป้องกันและระวังความเสียหายที่จะเกิดต่อผลผลิตทางการเกษตรไว้ด้วย สำหรับทะเลอันดามันมีคลื่นสูงประมาณ 2 เมตร บริเวณที่มีฝนฟ้าคะนองคลื่นสูง 2-3 เมตร ขอให้ชาวเรือบริเวณทะเลอันดามันเดินเรือด้วยความระมัดระวัง</p> <p>ลักษณะสำคัญทางอุตุนิยมวิทยา มรสุมตะวันตกเฉียงใต้กำลังปานกลางพัดปกคลุมทะเลอันดามันและประเทศไทยเข้าสู่หย่อมความกดอากาศต่ำบริเวณอ่าวตังเกี๋ย ประกอบกับบริเวณความกดอากาศสูงปกคลุมประเทศไทยตอนบนและทะเลจีนใต้ ลักษณะเช่นนี้ทำให้ประเทศไทยมีฝนฟ้าคะนองลมกระโชกแรงเพิ่มขึ้น กับมีฝนตกหนักบางแห่ง สำหรับคลื่นลมบริเวณทะเลอันดามันมีกำลังปานกลาง</p>	
การพยากรณ์อากาศรายภาค	
ภาคเหนือ	อากาศร้อน กับมีฝนฟ้าคะนองและมีลมกระโชกแรง ร้อยละ 70 ของพื้นที่ และมีฝนตกหนักบางแห่ง บริเวณจังหวัดแม่ฮ่องสอน เชียงใหม่ เชียงราย ลำพูน ลำปาง พะเยาแพร่ น่าน อุตรดิตถ์ สุโขทัย และตาก อุณหภูมิต่ำสุด 23-27 องศาเซลเซียส อุณหภูมิสูงสุด 37-39 องศาเซลเซียส ลมตะวันตก ความเร็ว 10-20 กม./ชม.
ภาคตะวันออกเฉียงเหนือ	อากาศร้อน กับมีฝนฟ้าคะนองและมีลมกระโชกแรง ร้อยละ 60 ของพื้นที่ และมีฝนตกหนักบางแห่ง บริเวณจังหวัดเลย หนองบัวลำภู อุดรธานี หนองคาย บึงกาฬ สกลนคร นครพนม ชัยภูมิ ขอนแก่น กาฬสินธุ์ ร้อยเอ็ด และอุบลราชธานี อุณหภูมิต่ำสุด 25-27 องศาเซลเซียส อุณหภูมิสูงสุด 36-38 องศาเซลเซียส ลมตะวันตกเฉียงใต้ ความเร็ว 10-20 กม./ชม.
ภาคกลาง	อากาศร้อน กับมีฝนฟ้าคะนองและมีลมกระโชกแรง ร้อยละ 60 ของพื้นที่ ส่วนมากบริเวณจังหวัดราชบุรี สุพรรณบุรี กาญจนบุรี อุทัยธานี นครสวรรค์ และชัยนาท อุณหภูมิต่ำสุด 25-27 องศาเซลเซียส อุณหภูมิสูงสุด 36-38 องศาเซลเซียส ลมตะวันตกเฉียงใต้ ความเร็ว 10-20 กม./ชม.
ภาคตะวันออก	มีเมฆเป็นส่วนมาก กับมีฝนฟ้าคะนองและมีลมกระโชกแรง ร้อยละ 60 ของพื้นที่ และมีฝนตกหนักบางแห่งบริเวณจังหวัดฉะเชิงเทรา ชลบุรี ระยอง จันทบุรี และตราด อุณหภูมิต่ำสุด 25-27 องศาเซลเซียส อุณหภูมิสูงสุด 33-36 องศาเซลเซียส ลมตะวันตกเฉียงใต้ ความเร็ว 15-35 กม./ชม. ทะเลมีคลื่นสูง 1-2 เมตร บริเวณที่มีฝนฟ้าคะนองคลื่นสูงประมาณ 2 เมตร
ภาคใต้ฝั่งตะวันออก	มีเมฆเป็นส่วนมาก กับมีฝนฟ้าคะนอง ร้อยละ 60 ของพื้นที่ และมีฝนตกหนักบางแห่งบริเวณจังหวัดชุมพร สุราษฎร์ธานี นครศรีธรรมราช พัทลุง สงขลา ปัตตานี ยะลา และนราธิวาส อุณหภูมิต่ำสุด 23-26 องศาเซลเซียส อุณหภูมิสูงสุด 33-35 องศาเซลเซียส ลมตะวันตก ความเร็ว 15-30 กม./ชม. ทะเลมีคลื่นสูงประมาณ 1 เมตร บริเวณที่มีฝนฟ้าคะนองคลื่นสูง 1-2 เมตร
ภาคใต้ฝั่งตะวันตก	มีเมฆเป็นส่วนมาก กับมีฝนฟ้าคะนอง ร้อยละ 60 ของพื้นที่ และมีฝนตกหนักบางแห่งบริเวณจังหวัดระนอง พังงา ภูเก็ต กระบี่ ตรัง และสตูล อุณหภูมิต่ำสุด 24-26 องศาเซลเซียส อุณหภูมิสูงสุด 32-35 องศาเซลเซียส ลมตะวันตก ความเร็ว 20-35 กม./ชม. ทะเลมีคลื่นสูงประมาณ 2 เมตร บริเวณที่มีฝนฟ้าคะนองคลื่นสูง 2-3 เมตร
กรุงเทพมหานครและปริมณฑล	มีเมฆบางส่วน กับมีฝนฟ้าคะนอง ร้อยละ 30 ของพื้นที่ อุณหภูมิต่ำสุด 25-27 องศาเซลเซียส อุณหภูมิสูงสุด 34-38 องศาเซลเซียส ลมตะวันตกเฉียงใต้ ความเร็ว 10-20 กม./ชม.

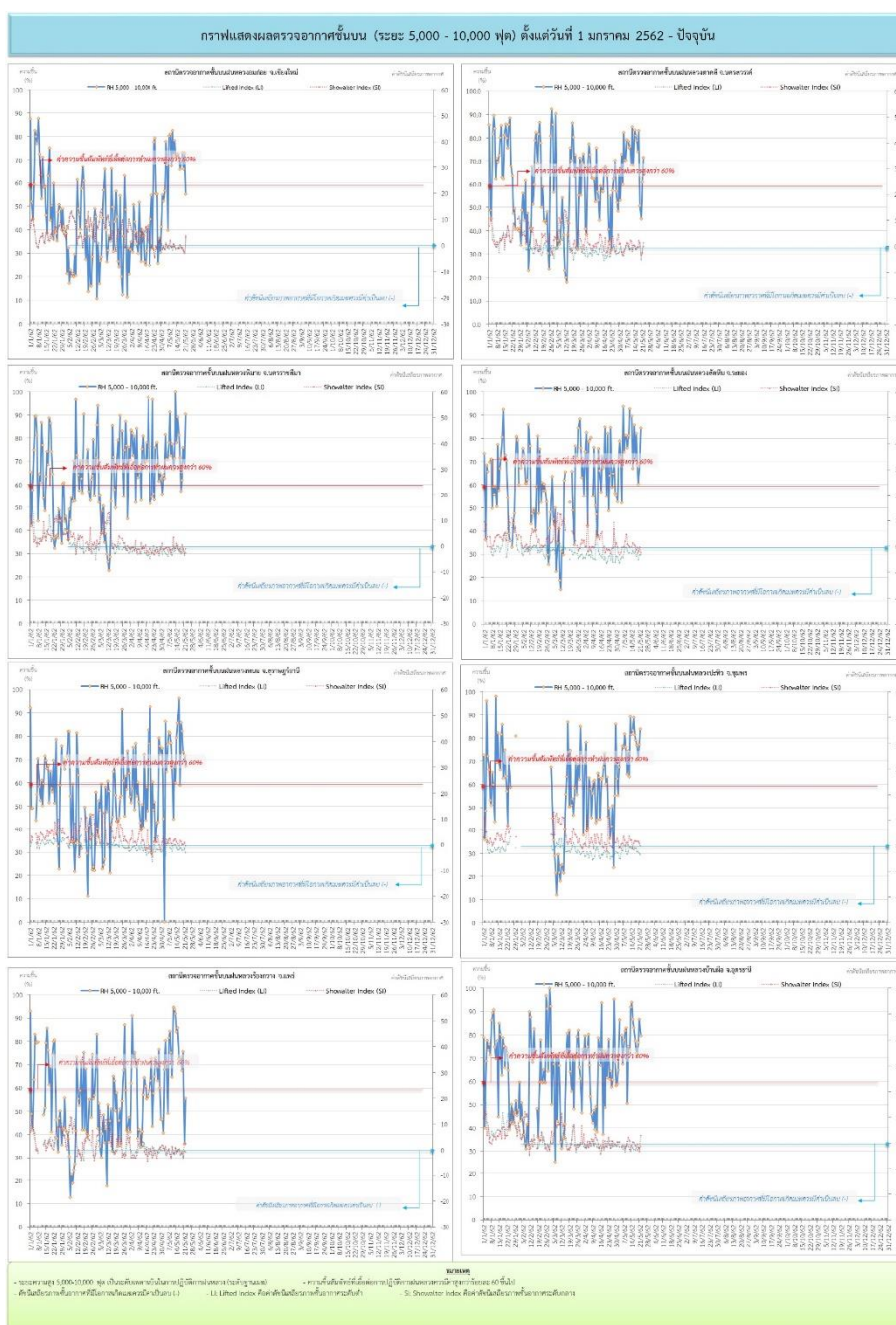
ที่มา: กรมอุตุนิยมวิทยา

ข้อมูลความชื้นจากการตรวจอากาศชั้นบน (Sounding) ระยะความสูง 5,000 - 10,000 ฟุต

ภาค	สถานีตรวจอากาศ	ความชื้นสัมพัทธ์ (%)					ความไม่เสถียรภาพของมวลอากาศ (LI)
		18 พ.ค.	19 พ.ค.	20 พ.ค.	21 พ.ค.	22 พ.ค.	
ภาคเหนือ	สถานีเรดาร์ฝนหลวงมก๋อย	71	74	66	73	56	2.9
	สถานีตรวจอากาศเคลื่อนที่ร้องกวาง	74	68	76	36	56	-0.7
ภาคกลาง	สถานีเรดาร์ฝนหลวงตาคี	84	51	46	61	72	1.4
ภาคตะวันออกเฉียงเหนือ	สถานีเรดาร์ฝนหลวงพิมาย	58	62	76	69	91	-1.1
	สถานีตรวจอากาศเคลื่อนที่บ้านฝือ	73	72	91	87	80	-1.2
ภาคตะวันออก	สถานีเรดาร์ฝนหลวงสัตหีบ	82	69	61	70	85	-3.3
ภาคใต้	สถานีเรดาร์ฝนหลวงพนม	86	83	74	72	68	-3.3
	สถานีตรวจอากาศเคลื่อนที่ปะทิว	79	77	71	78	84	-3.6

หมายเหตุ : LI (Lifted Index) คือ ดัชนีที่ใช้บอกความไม่เสถียรภาพของมวลอากาศ ในระดับ 50 มิลลิบาร์ ควรมีค่าต่ำกว่า -2 ซึ่งจะมีโอกาสเกิดเมฆในแนวตั้งและพัฒนาตัวเป็นกลุ่มฝนได้

๑ กราฟแสดงแนวโน้มความชื้นอากาศชั้นบนและดัชนีเสถียรภาพอากาศ (ระหว่างวันที่ 1 มกราคม - 22 พฤษภาคม 2562)



การปฏิบัติการฝนหลวงประจำวัน

๑ สรุปผลปฏิบัติการฝนหลวงประจำวัน ที่ 21 พฤษภาคม 2562

ภาค/หน่วยฯ	หน่วยปฏิบัติการ (หน่วย)	เครื่องบิน ผล./ทอ. (ลำ)	จำนวนเที่ยวบิน (เที่ยว)	จำนวนชั่วโมงบิน (ชั่วโมง)	ปริมาณการใช้สารฝนหลวง (ตัน/นัด)	จังหวัดที่มีการรายงานฝนตก (จำนวนจังหวัด/อ่างเก็บน้ำเป้าหมาย)
เหนือ	2	6/-	6	11:15	5.00/-	4/1
- เชียงใหม่	1	2/-	1	1:50	1.00/-	มีฝนตกเล็กน้อยบริเวณพื้นที่ จ.เชียงใหม่(เมืองเชียงใหม่ ป่าแดด แม่ลาว พาน) จ.ลำปาง(เมืองลำปาง เกาะคา)
- พิษณุโลก	1	4/-	5	9:25	4.00/-	มีฝนตกเล็กน้อยบริเวณพื้นที่ จ.เพชรบูรณ์(ชนแดน บึงสามพัน) จ.นครสวรรค์(ไพศาลี) และพื้นที่ลุ่มรับน้ำเขื่อนแม่มอก จ.ลำปาง(เถิน)
กลาง	2	6/-	15	19:10	10.50/-	6/5
- กาญจนบุรี	1	3/-	6	7:30	4.20/-	มีฝนตกเล็กน้อยถึงปานกลางบริเวณพื้นที่การเกษตร จ.กาญจนบุรี(ห้วยกระเจา เลาขวัญ หนองปรือ บ่อพลอย) จ.สุพรรณบุรี(ด่านช้าง) จ.อุทัยธานี(บ้านไร่) และพื้นที่ลุ่มรับน้ำอ่างเก็บน้ำกระเสียว จ.สุพรรณบุรี
- ลพบุรี	1	3/-	9	11:40	6.30/-	มีฝนตกเล็กน้อยบริเวณพื้นที่การเกษตร จ.อุทัยธานี(ลานสักสว่างอารมณ์) จ.นครสวรรค์(แม่วงก์ แม่เปิน ชุมตาบง ลาดยาว) จ.สระบุรี(มวกเหล็ก) จ.ลพบุรี(พัฒนานิคม ลำสนธิ ท่าหลวง ชัยบาดาล โคกเจริญ) จ.เพชรบูรณ์(ศรีเทพ วิเชียรบุรี) และพื้นที่ลุ่มรับน้ำเขื่อนป่าสักชลสิทธิ์ อ่างเก็บน้ำทับเสลา อ่างเก็บน้ำคลองโพธิ์ อ่างเก็บน้ำห้วยใหญ่
ตะวันออกเฉียงเหนือ	2	3/-	11	21:19	9.50/24	4/1
- นครราชสีมา	1	2/-	8	15:14	5.50/24	มีฝนตกเล็กน้อยถึงปานกลาง บริเวณพื้นที่ประสพภัยแล้ง จ.ศรีสะเกษ (ไพรบึง) จ.นครราชสีมา (สูงเนิน เฉลิมพระเกียรติ) พื้นที่เสี่ยงต่อการขาดแคลนน้ำเพื่อการอุปโภค-บริโภค จ.นครราชสีมา (เมืองนครราชสีมา) พื้นที่การเกษตร จ.นครราชสีมา (ครบุรี โชคชัย หนองบุญมาก)
- ขอนแก่น	1	1/-	3	6:05	4.00/-	มีฝนเล็กน้อยถึงปานกลาง บริเวณพื้นที่การเกษตรและลุ่มรับน้ำเขื่อนอุบลรัตน์ จ.ชัยภูมิ (เกษตรสมบูรณ์ ภูเขียว บ้านแท่น) จ.ขอนแก่น (ชุมแพ สีชมพู หนองเรือ)
ตะวันออก	1	3/-	6	8:30	4.20/-	3/-
- จันทบุรี	1	3/-	6	8:30	4.20/-	มีฝนตกเล็กน้อยในบริเวณพื้นที่ จ.ฉะเชิงเทรา(แปลงยาว พนมสารคาม สนามชัยเขต) จ.ชลบุรี(ศรีราชา) จ.ระยอง (นิคมพัฒนา)
ใต้	3	3/2	6	7:50	4.20/-	2/2
- หัวหิน	1	3/-	6	7:50	4.20/-	มีฝนตกเล็กน้อย บางบริเวณพื้นที่เกษตร จ.เพชรบุรี (หนองหญ้าปล้อง) จ.ราชบุรี(ปากท่อ) และพื้นที่ลุ่มรับน้ำอ่างเก็บน้ำห้วยสำนักไม้เต็ง อ.เมือง อ่างเก็บน้ำขนาดเล็ก อ.ปากท่อ จ.ราชบุรี
- สุราษฎร์ธานี	1	-/1	0	0:00	0.00/-	ไม่ปฏิบัติการฝนหลวง เนื่องจาก สับเปลี่ยนเจ้าหน้าที่ชุดบินของกองทัพอากาศ
- สงขลา	1	-/1	0	0:00	0.00/-	ไม่ปฏิบัติการฝนหลวง เนื่องจาก สับเปลี่ยนเจ้าหน้าที่ชุดบินของกองทัพอากาศ
รวม	10	21/4	44	68:04	33.40/24	19/9

๑) สรุปผลรวมปฏิบัติการตั้งแต่เริ่มตั้งหน่วยปฏิบัติการฝนหลวง (1 มีนาคม - 21 พฤษภาคม 2562)

ตั้งแต่เริ่มตั้งหน่วยปฏิบัติการฝนหลวง เมื่อวันที่ 1 มีนาคม - 21 พฤษภาคม 2562 มีการขึ้นปฏิบัติการฝนหลวง จำนวน 76 วัน มีวันฝนตกจากการปฏิบัติการฝนหลวงคิดเป็นร้อยละ 88.84 ขึ้นปฏิบัติงานจำนวน 2,064 เที่ยวบิน (2,971:14 ชั่วโมงบิน) ปริมาณการใช้สารฝนหลวง 1,628.30 ตัน พลุซิลเวอร์ไอโอไดด์สำหรับภารกิจปฏิบัติการฝนหลวง จำนวน 2,573 นัด พลุแคลเซียมคลอไรด์สำหรับภารกิจปฏิบัติการฝนหลวง จำนวน 129 นัด พลุโซเดียมคลอไรด์สำหรับภารกิจปฏิบัติการฝนหลวง จำนวน 167 นัด จังหวัดที่มีรายงานฝนตกรวม 55 จังหวัด

ภาค - ศูนย์/หน่วยปฏิบัติการฯ	ขึ้นบิน (วัน)	ฝนตก (วัน)	จำนวน เที่ยวบิน (เที่ยว)	จำนวน ชั่วโมงบิน (ชั่วโมง)	ปริมาณ สารฝนหลวง (ตัน/AgI,CaCl ₂ ,NaCl นัด)	จังหวัดที่มีรายงานฝนตก (ทั้งการสังเกตด้วยสายตา/การตรวจวัดด้วย เรดาร์ และเครื่องวัดน้ำฝนอัตโนมัติ)
เหนือ	53	46	280	533:45	196.00/1437	24 จังหวัด
- เชียงใหม่ (เปิดหน่วยฯ ตั้งแต่วันที่ 1 มี.ค. 62 เป็นต้นไป)	39	27	137	238:25	107.70/238	บริเวณที่มีฝนตก ได้แก่ เชียงราย เชียงใหม่ ตาก น่าน พะเยา แพร่ ลำปาง ลำพูน (8 จังหวัด)
- พิษณุโลก (เปิดหน่วยฯ ตั้งแต่วันที่ 1 มี.ค. 62 เป็นต้นไป)	52	36	143	295:20	88.30/1199	บริเวณที่มีฝนตก ได้แก่ กำแพงเพชร เชียงใหม่ ตาก น่าน พะเยา พิจิตร พิษณุโลก เพชรบูรณ์ ลำปาง สุโขทัย อุตรดิตถ์ นครสวรรค์ ลพบุรี ขอนแก่น ชัยภูมิ นครราชสีมา มหาสารคาม ร้อยเอ็ด เลย สกลนคร สุรินทร์ (21 จังหวัด)
กลาง	64	59	647	840:15	455.60/-	9 จังหวัด
- นครสวรรค์ (เปิดหน่วยฯ ตั้งแต่วันที่ 1-31 มี.ค. 62)	14	12	67	103:20	53.80/-	บริเวณที่มีฝนตก ได้แก่ ชัยนาท นครสวรรค์ ลพบุรี สระบุรี อุทัยธานี (5 จังหวัด)
- กาญจนบุรี (เปิดหน่วยฯ ตั้งแต่วันที่ 1 มี.ค. 62 เป็นต้นไป)	56	50	331	370:00	228.30/-	บริเวณที่มีฝนตก ได้แก่ กาญจนบุรี สุพรรณบุรี อุทัยธานี (3 จังหวัด)
- ลพบุรี (เปิดหน่วยฯ ตั้งแต่วันที่ 1 เม.ย. 62 เป็นต้นไป)	46	44	249	366:55	173.50/-	บริเวณที่มีฝนตก ได้แก่ ชัยนาท นครสวรรค์ ลพบุรี สระบุรี อุทัยธานี เพชรบูรณ์ สิงห์บุรี (7 จังหวัด)
ตะวันออกเฉียงเหนือ	68	67	438	669:44	419.80/1432	16 จังหวัด
- นครราชสีมา (เปิดหน่วยฯ ระหว่างวันที่ 1 เม.ย. 62 เป็นต้นไป)	51	50	255	399:14	220.40/296	บริเวณที่มีฝนตก ได้แก่ นครราชสีมา บุรีรัมย์ มหาสารคาม สุรินทร์ ศรีสะเกษ ร้อยเอ็ด ชัยภูมิ อุบลราชธานี ขอนแก่น (9 จังหวัด)
- อุดรธานี (เปิดหน่วยฯ ตั้งแต่วันที่ 1 มี.ค. 62 เป็นต้นไป)	56	54	141	202:25	156.90/1136	บริเวณที่มีฝนตก ได้แก่ กาฬสินธุ์ ขอนแก่น เลย ชัยภูมิ หนองบัวลำภู สกลนคร อุดรธานี นครพนม (8 จังหวัด)
- ขอนแก่น (เปิดหน่วยฯ ตั้งแต่วันที่ 20 พ.ค. 62 เป็นต้นไป)	3	2	7	11:25	8.00/-	บริเวณที่มีฝนตก ได้แก่ ขอนแก่น ชัยภูมิร้อยเอ็ด (3 จังหวัด)
- บุรีรัมย์ (เปิดหน่วยฯ ตั้งแต่วันที่ 7-31 มี.ค. 62)	12	10	35	56:40	34.50/-	บริเวณที่มีฝนตก ได้แก่ นครราชสีมา บุรีรัมย์ ยโสธร ร้อยเอ็ด ศรีสะเกษ อุบลราชธานี (6 จังหวัด)
ตะวันออก	66	64	388	528:10	263.80/-	7 จังหวัด
- จันทบุรี (เปิดหน่วยฯ ตั้งแต่วันที่ 1 มี.ค. 62 เป็นต้นไป)	66	64	388	528:10	263.80/-	บริเวณที่มีฝนตก ได้แก่ จันทบุรี ฉะเชิงเทรา สระแก้ว ชลบุรี ตราด ระยอง ปราจีนบุรี (7 จังหวัด)

ภาค - ศูนย์/หน่วยปฏิบัติการฯ	ชั้นบิน (วัน)	ฝนตก (วัน)	จำนวน เที่ยวบิน (เที่ยว)	จำนวน ชั่วโมงบิน (ชั่วโมง)	ปริมาณ สารฝนหลวง (ตัน/AgI, CaCl ₂ , NaCl น้ด)	จังหวัดที่มีรายงานฝนตก (ทั้งการสังเกตด้วยสายตา/การตรวจวัดด้วย เรดาร์ และเครื่องวัดน้ำฝนอัตโนมัติ)
ใต้	57	56	311	399:20	293.10/-	11 จังหวัด
- หัวหิน (เปิดหน่วยฯ ตั้งแต่วันที่ 1 มี.ค. 62 เป็นต้นไป)	52	48	247	309:05	169.40/-	บริเวณที่มีฝนตก ได้แก่ ประจวบคีรีขันธ์ เพชรบุรี ราชบุรี (3 จังหวัด)
- สุราษฎร์ธานี (เปิดหน่วยฯ ตั้งแต่วันที่ 26 มี.ค. 62 เป็นต้นไป)	26	23	32	41:45	64.00/-	บริเวณที่มีฝนตก ได้แก่ กระบี่ นครศรีธรรมราช พังงา สุราษฎร์ธานี ชุมพร (5 จังหวัด)
- สงขลา (เปิดหน่วยฯ ตั้งแต่วันที่ 1 มี.ค. 62 เป็นต้นไป)	29	26	32	48:30	59.70/-	บริเวณที่มีฝนตก ได้แก่ นราธิวาส พัทลุง สงขลา นครศรีธรรมราช (4 จังหวัด)

กลุ่มวิชาการปฏิบัติการฝนหลวง กองปฏิบัติการฝนหลวง กรมฝนหลวงและการบินเกษตร