



รายงานการปฏิบัติการฝนหลวง ประจำปี 2562

ประจำวันที่ 27 พฤษภาคม 2562

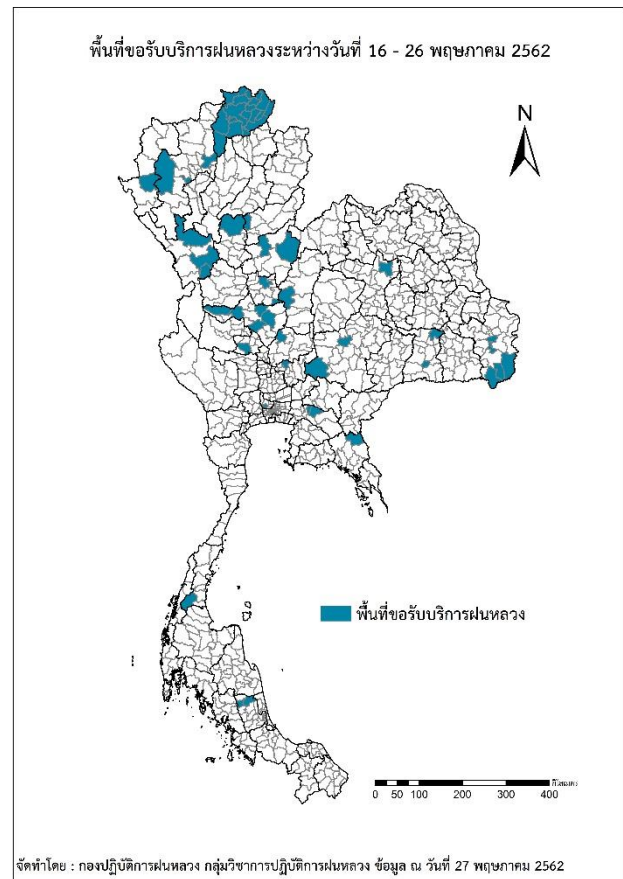
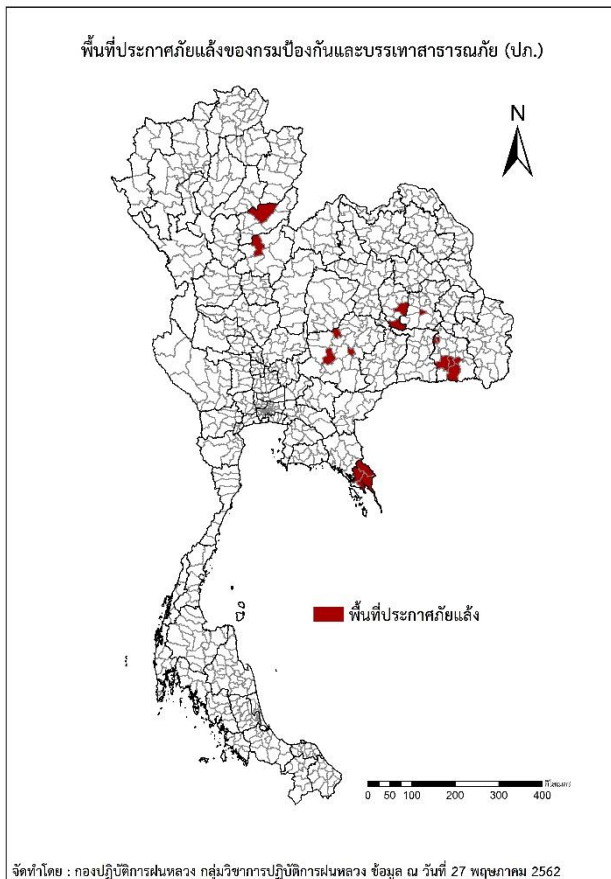
และผลการปฏิบัติการฝนหลวงประจำวันที่ 26 พฤษภาคม 2562

กลุ่มวิชาการปฏิบัติการฝนหลวง กองปฏิบัติการฝนหลวงกรมฝนหลวงและการบินเกษตร

royalrainmaking_academic@hotmail.com

การคาดหมายพื้นที่ประสบภัยแล้ง

จังหวัดที่ได้รับผลกระทบภัยแล้งตามรายงานของกรมป้องกันและบรรเทาสาธารณภัย (ปภ.) ณ วันที่ 27 พฤษภาคม 2562 (เวลา 06.00 น.) มีทั้งสิ้น 8 จังหวัด 18 อำเภอ 62 ตำบล 456 หมู่บ้าน



ภาค	รายชื่อจังหวัด (อำเภอ) ที่ประกาศภัยแล้ง	จำนวนจังหวัดที่ประกาศภัยแล้ง
เหนือ	พิจิตรโลก(วัดโบสถ์), อุตรดิตถ์(ท่าปลา)	2(2)
กลาง	-	-
ตะวันออกเฉียงเหนือ	ร้อยเอ็ด(เมืองสรวง), ศรีสะเกษ(เมืองจันทร์ ขุขันธ์ ไพรบึง ศรีรัตนะ โพธิ์ศรีสุวรรณ ขุนหาญ), นครราชสีมา(เฉลิมพระเกียรติ สูงเนิน พระทองคำ), มหาสารคาม(วาปีปทุม พัทลุงพิสัย)	4(12)
ตะวันออก	ตราด(เมืองตราด เขาสมิง บ่อไร่), ชลบุรี(เกาะสีชัง)	2(4)
ใต้	-	-
รวม จำนวนจังหวัด(อำเภอ) ที่ประกาศภัยแล้ง		8(18)

พื้นที่ขอรับบริการฝนหลวง (ระหว่างวันที่ 16 - 26 พฤษภาคม 2562)

ภาค	รายชื่อจังหวัด (อำเภอ) ที่มีผู้ขอรับบริการ	จำนวนผู้ขอรับบริการ (ราย)
เหนือ	ตาก(วังเจ้า เมืองตาก สามเงา), พิจิตร(ตงเจริญ เมืองพิจิตร), พิษณุโลก(นครไทย วัดโบสถ์), สุโขทัย(ศรีสัชชนาลัย), อุตรดิตถ์(ลับแล), เชียงราย(ขุนตาล ดอยหลวง ป่าแดด พญาเม็งราย พาน เชียงของ เชียงแสน เทิง เมืองเชียงราย เวียงชัย เวียงป่าเป้า เวียงเชียงรุ้ง เวียงแก่น แม่จัน แม่ฟ้าหลวง แม่ลาว แม่สรวย แม่สาย), เชียงใหม่(ดอยสะเก็ด ดอยหล่อ แม่แจ่ม), เพชรบูรณ์(ชนแดน), แม่ฮ่องสอน(แม่ลาน้อย), ลำพูน(แม่ทา)	22
กลาง	ชัยนาท(หันคา), นครสวรรค์(ชุมแสง ท่าตะโก พยุหะคีรี ลาดยาว แม่वंก), นนทบุรี(บางใหญ่), ลพบุรี(หนองม่วง), สระบุรี(พระพุทธบาท)	13
ตะวันออกเฉียงเหนือ	ขอนแก่น(น้ำพอง), นครราชสีมา(โนนไทย ปากช่อง), สุรินทร์(รัตนบุรี ลำดวน), อุบลราชธานี (นาจะหลวย นาเยีย น้ำยืน บุณฑริก สว่างวีระวงศ์)	10
ตะวันออก	จันทบุรี(สอยดาว), ฉะเชิงเทรา(พนมสารคาม ราชสาส์น)	2
ใต้	ชุมพร(พะโต๊ะ), พัทลุง(ควนขนุน ศรีบรรพต)	4
รวม	23 จังหวัด (58 อำเภอ)	51

สถานการณ์ฝุ่นละอองขนาดเล็กกว่า 2.5 ไมครอน (PM2.5) เฉลี่ย 24 ชั่วโมง

จังหวัด	ชื่อสถานี	ค่า PM _{2.5}					คุณภาพอากาศ
		23 พ.ค.	24 พ.ค.	25 พ.ค.	26 พ.ค.	27 พ.ค.	
ภาคเหนือ							
จ.เชียงราย	ต.เวียง อ.เมือง	19	19	22	23	16	ไม่เกินค่ามาตรฐาน
	ต.เวียงพางคำ อ.แม่สาย	25	25	23	24	23	ไม่เกินค่ามาตรฐาน
จ.เชียงใหม่	ต.ช้างเผือก อ.เมือง	18	23	30	29	26	ไม่เกินค่ามาตรฐาน
	ต.ศรีภูมิ อ.เมือง	11	17	22	24	22	ไม่เกินค่ามาตรฐาน
	ต.สุเทพ อ.เมือง* (Mobile)	10	16	22	20	15	ไม่เกินค่ามาตรฐาน
	ต.ช่างเคิ่ง อ.แม่แจ่ม (Mobile)	n/a	n/a	35	n/a	n/a	-
จ.ลำปาง	ต.พระบาท อ.เมือง	8	15	18	21	14	ไม่เกินค่ามาตรฐาน
	ต.สบป่าตอ อ.แม่เมาะ	8	15	16	21	15	ไม่เกินค่ามาตรฐาน
	ต.บ้านดง อ.แม่เมาะ	n/a	15	14	19	15	ไม่เกินค่ามาตรฐาน
	ต.แม่เมาะ อ.แม่เมาะ	10	16	n/a	24	18	ไม่เกินค่ามาตรฐาน
จ.ลำพูน	ต.ในเมือง อ.เมือง	15	23	28	29	23	ไม่เกินค่ามาตรฐาน
จ.แม่ฮ่องสอน	ต.จองคำ อ.เมือง	n/a	11	n/a	12	11	ไม่เกินค่ามาตรฐาน
จ.น่าน	ต.ในเวียง อ.เมือง	18	19	18	19	19	ไม่เกินค่ามาตรฐาน
	ต.ห้วยโก๋น อ.เฉลิมพระเกียรติ	33	19	25	22	17	ไม่เกินค่ามาตรฐาน
จ.แพร่	ต.นาจักร อ.เมือง	10	15	15	18	21	ไม่เกินค่ามาตรฐาน
จ.พะเยา	ต.เวียง อ.เมือง	8	20	14	15	13	ไม่เกินค่ามาตรฐาน
จ.ตาก	ต.แม่ปะ อ.แม่สอด	17	20	20	15	13	ไม่เกินค่ามาตรฐาน
ภาคตะวันออกเฉียงเหนือ							
สระบุรี	ต.หน้าพระลาน อ.เฉลิมพระเกียรติ	21	19	20	18	13	ไม่เกินค่ามาตรฐาน
	ต.ปากเพรียว อ.เมือง	22	11	18	18	14	ไม่เกินค่ามาตรฐาน
นครสวรรค์	ต.ปากน้ำโพ อ.เมือง	13	11	18	17	17	ไม่เกินค่ามาตรฐาน
กาญจนบุรี	ต.บ้านเหนือ อ.เมือง	9	8	14	16	10	ไม่เกินค่ามาตรฐาน
ภาคตะวันออกเฉียงเหนือ							
ขอนแก่น	ต.ในเมือง อ.เมือง	21	19	21	26	29	ไม่เกินค่ามาตรฐาน
เลย	ต.นาอาน อ.เมือง	n/a	11	12	11	n/a	-

PM_{2.5} คือ ปริมาณฝุ่นละอองขนาดเล็กไม่เกิน 2.5 ไมครอน มาตรฐานค่าเฉลี่ย 24 ชั่วโมง ต้องไม่เกิน 50 ไมโครกรัมต่อลูกบาศก์เมตร

n/a คือ ไม่มีข้อมูล

ที่มา: กรมควบคุมมลพิษ

สถานการณ์ปริมาณน้ำเก็บกักในอ่างเก็บน้ำที่สำคัญ

	ความจุของ อ่างที่ รนก. ¹ (ล้าน ลบ.ม.)	ปริมาณน้ำในอ่างฯ (%)				ปริมาณน้ำ ไหลลงอ่างฯ (ล้าน ลบ.ม.)	ปริมาณน้ำ ระบาย (ล้าน ลบ.ม.)	ระดับน้ำ
		23 พ.ค.	24 พ.ค.	25 พ.ค.	26 พ.ค.	26 พ.ค.	26 พ.ค.	
ภาคเหนือ						6.05	50.47	
- ภูมิพล(ตาก)	13,462	45	45	45	45	0.30	25.00	ต่ำกว่า 50%
- สิริกิติ์(อุดรดิตถ์)	9,510	46	45	45	45	4.27	22.05	ต่ำกว่า 50%
- แม่จันทา(เชียงใหม่)	265	39	39	39	38	0.00	1.01	ต่ำกว่า 40%
- แม่กวางฯ(เชียงใหม่)	263	21	21	21	21	0.09	0.04	ต่ำกว่า 30%
- กิวลม(ลำปาง)	106	48	48	49	49	0.63	0.03	ต่ำกว่า 50%
- กิวคองหามา(ลำปาง)	170	42	42	42	42	0.00	0.13	ต่ำกว่า 50%
- แควน้อยฯ(พิษณุโลก)	939	21	21	21	21	0.76	2.16	ต่ำกว่า 30%
- แม่มอก(ลำปาง)	110	32	32	32	32	0.00	0.05	ต่ำกว่า 40%
ภาคตะวันออกเฉียงเหนือ						11.05	3.71	
- ห้วยหลวง(อุดรธานี)	135	21	21	21	21	0.21	0.15	ต่ำกว่า 30%
- น้ำอูน(สกลนคร)	520	47	47	47	47	0.00	0.00	ต่ำกว่า 50%
- น้ำพุง(สกลนคร)	166	38	38	38	38	0.34	0.51	ต่ำกว่า 40%
- จุฬารักษ์(ชัยภูมิ)	164	48	49	49	48	0.07	0.41	ต่ำกว่า 50%
- อุบลรัตน์(ขอนแก่น)	2,431	24	24	24	24	4.60	0.50	ต่ำกว่า 30%
- ลำปาว(กาฬสินธุ์)	1,980	25	25	26	26	4.82	0.92	ต่ำกว่า 30%
- ลำตะคอง(นครราชสีมา)	314	55	55	55	55	0.14	0.17	-
- ลำพระเพลิง(นครราชสีมา)	110	18	17	17	16	0.00	0.82	ต่ำกว่า 20%
- มูลบน(นครราชสีมา)	141	32	31	31	31	0.00	0.04	ต่ำกว่า 40%
- ลำแพระ(นครราชสีมา)	275	39	38	38	38	0.10	0.19	ต่ำกว่า 40%
- ลำน้ำรอง(บุรีรัมย์)	121	31	31	31	31	0.04	0.00	ต่ำกว่า 40%
- สิรินคร(อุบลราชธานี)	1,966	44	44	44	44	0.73	0.00	ต่ำกว่า 50%
- ลำปลายมาศ(นครราชสีมา)	98	34	34	34	8	0.00	0.00	ต่ำกว่า 10%
ภาคกลาง						6.21	31.43	
- ป่าสักฯ(ลพบุรี)	960	13	13	13	13	0.00	1.32	ต่ำกว่า 20%
- ทับเสลา(อุทัยธานี)	160	24	24	24	24	0.00	0.00	ต่ำกว่า 30%
- กระเสียว(สุพรรณบุรี)	240	22	22	22	22	0.44	0.05	ต่ำกว่า 30%
- ศรีนครินทร์(กาญจนบุรี)	17,745	79	79	79	79	4.66	14.04	-
- วชิราลงกรณ์(กาญจนบุรี)	8,860	53	53	52	52	1.11	16.02	-
ภาคตะวันออก						2.09	6.05	
- ชุนด่านฯ(นครนายก)	224	14	14	14	13	0.11	0.50	ต่ำกว่า 20%
- คลองสิียด(ฉะเชิงเทรา)	420	21	21	21	20	0.00	1.15	ต่ำกว่า 30%
- บางพระ(ชลบุรี)	117	40	40	40	40	0.08	0.27	ต่ำกว่า 50%
- นองปลาไหล(ระยอง)	164	53	53	52	52	0.49	0.10	-
- ประแสร์(ระยอง)	295	41	42	42	42	0.71	0.76	ต่ำกว่า 50%
- นฤปดินทรจินดา(ปราจีนบุรี)	295	27	26	25	25	0.02	2.01	ต่ำกว่า 30%
- พระปรัง(สระแก้ว)	97	59	58	58	57	0.00	0.27	-
- ดอกกราย(ระยอง)	71	34	34	33	33	0.04	0.00	ต่ำกว่า 40%
- คลองพระพุทธ(จันทบุรี)	70	43	43	43	42	0.36	0.67	ต่ำกว่า 50%
- คลองหลวง รัชชโลทร(ชลบุรี)	40	30	30	30	29	0.28	0.30	ต่ำกว่า 40%
- ห้วยยาง(สระแก้ว)	8	8	8	8	8	0.00	0.02	ต่ำกว่า 10%
- ห้วยตะเคียน(สระแก้ว)	10	10	10	10	10	0.00	0.00	ต่ำกว่า 20%
ภาคใต้						13.78	15.27	
- แก่งกระเจาน(เพชรบุรี)	710	41	41	41	41	1.83	2.16	ต่ำกว่า 50%
- ปราณบุรี(ประจวบคีรีขันธ์)	347	50	50	50	50	0.11	0.25	-
- รัชชประภา(สุราษฎร์ธานี)	5,639	67	67	67	67	1.89	9.92	-
- บางกลาง(ยะลา)	1,454	65	65	65	65	9.95	2.94	-

¹รณก. = ระดับน้ำเก็บกัก, ที่มา: กรมชลประทาน

ลักษณะอากาศทั่วไปและการพยากรณ์อากาศ ประจำวันที่ 27 พฤษภาคม 2562 (เวลา 06.00 น.)

ลักษณะอากาศทั่วไป	
<p>พยากรณ์อากาศ 24 ชั่วโมงข้างหน้า บริเวณภาคเหนือ ภาคตะวันออกเฉียงเหนือ ภาคตะวันออก และภาคใต้ มีฝนฟ้าคะนองเพิ่มมากขึ้นและมีฝนตกหนักบางแห่ง สำหรับทะเลอันดามันและอ่าวไทยตอนบน มีคลื่นสูงประมาณ 2 เมตร บริเวณที่มีฝนฟ้าคะนองคลื่นสูง 2-3 เมตร ขอให้ชาวเรือบริเวณทะเลอันดามันและอ่าวไทยตอนบนเดินเรือด้วยความระมัดระวัง อนึ่ง ในช่วงวันที่ 27-30 พฤษภาคม 2562 ร่องมรสุมพาดผ่านภาคเหนือและภาคตะวันออกเฉียงเหนือตอนบน ประกอบกับมรสุมตะวันตกเฉียงใต้ที่พัดปกคลุมทะเลอันดามัน และภาคใต้จะมีกำลังแรงขึ้น ลักษณะเช่นนี้ทำให้ประเทศไทยมีฝนเพิ่มมากขึ้นและมีฝนตกหนักบางแห่ง ส่วนคลื่นลมบริเวณทะเลอันดามัน และอ่าวไทยจะมีกำลังแรงขึ้น</p> <p>ลักษณะสำคัญทางอุตุนิยมวิทยา ร่องมรสุมพาดผ่านประเทศเมียนมาและเวียดนามตอนบน คาดว่า จะเคลื่อนลงมาพาดผ่านภาคเหนือตอนบนและภาคตะวันออกเฉียงเหนือตอนบนของประเทศไทยในวันนี้ (27 พ.ค. 62) ประกอบกับมรสุมตะวันตกเฉียงใต้ที่พัดปกคลุมทะเลอันดามันและประเทศไทยเริ่มมีกำลังแรงขึ้น ทำให้บริเวณภาคเหนือ ภาคตะวันออกเฉียงเหนือ ภาคตะวันออก และภาคใต้ มีฝนเพิ่มขึ้นและมีฝนตกหนักบางแห่ง สำหรับคลื่นลมบริเวณทะเลอันดามันและอ่าวไทยตอนบนเริ่มมีกำลังแรงขึ้น</p>	
การพยากรณ์อากาศรายภาค	
ภาคเหนือ	มีเมฆเป็นส่วนมาก กับมีฝนฟ้าคะนอง ร้อยละ 60 ของพื้นที่ และมีฝนตกหนักบางแห่ง บริเวณจังหวัดเชียงใหม่ พะเยา น่าน ลำปาง แพร่ อุตรดิตถ์ ตาก สุโขทัย กำแพงเพชร พิจิตร พิษณุโลก และเพชรบูรณ์ อุณหภูมิต่ำสุด 23-27 องศาเซลเซียส อุณหภูมิสูงสุด 36-38 องศาเซลเซียส ลมตะวันตก ความเร็ว 10-20 กม./ชม.
ภาคตะวันออกเฉียงเหนือ	มีเมฆมาก กับมีฝนฟ้าคะนอง ร้อยละ 60 ของพื้นที่ และมีฝนตกหนักบางแห่ง บริเวณจังหวัดเลย หนองบัวลำภู หนองคาย บึงกาฬ สกลนคร นครพนม ชัยภูมิ ขอนแก่น กาฬสินธุ์ และมุกดาหาร อุณหภูมิต่ำสุด 24-26 องศาเซลเซียส อุณหภูมิสูงสุด 31-36 องศาเซลเซียส ลมตะวันตกเฉียงใต้ ความเร็ว 10-20 กม./ชม.
ภาคกลาง	มีเมฆเป็นส่วนมาก กับมีฝนฟ้าคะนอง ร้อยละ 40 ของพื้นที่ ส่วนมากบริเวณจังหวัดนครปฐม ราชบุรี สุพรรณบุรี กาญจนบุรี อุทัยธานี นครสวรรค์ และชัยนาท อุณหภูมิต่ำสุด 25-27 องศาเซลเซียส อุณหภูมิสูงสุด 35-37 องศาเซลเซียส ลมตะวันตกเฉียงใต้ ความเร็ว 10-20 กม./ชม.
ภาคตะวันออก	มีเมฆเป็นส่วนมาก กับมีฝนฟ้าคะนอง ร้อยละ 60 ของพื้นที่ และมีฝนตกหนักบางแห่ง บริเวณจังหวัดชลบุรี ระยอง จันทบุรี และตราด อุณหภูมิต่ำสุด 25-28 องศาเซลเซียส อุณหภูมิสูงสุด 30-38 องศาเซลเซียส ลมตะวันตกเฉียงใต้ ความเร็ว 20-35 กม./ชม. ทะเลมีคลื่นสูงประมาณ 2 เมตร บริเวณที่มีฝนฟ้าคะนองคลื่นสูงมากกว่า 2 เมตร
ภาคใต้ฝั่งตะวันออก	มีเมฆเป็นส่วนมาก กับมีฝนฟ้าคะนอง ร้อยละ 40 ของพื้นที่ ส่วนมากบริเวณจังหวัดเพชรบุรี ประจวบคีรีขันธ์ ชุมพร สุราษฎร์ธานี นครศรีธรรมราช พัทลุง และสงขลา อุณหภูมิต่ำสุด 24-26 องศาเซลเซียส อุณหภูมิสูงสุด 33-37 องศาเซลเซียส ลมตะวันตกเฉียงใต้ ความเร็ว 15-30 กม./ชม. ทะเลมีคลื่นสูงประมาณ 1 เมตร บริเวณที่มีฝนฟ้าคะนองคลื่นสูง 1-2 เมตร
ภาคใต้ฝั่งตะวันตก	มีเมฆเป็นส่วนมาก กับมีฝนฟ้าคะนอง ร้อยละ 60 ของพื้นที่ และมีฝนตกหนักบางแห่ง ส่วนมากบริเวณจังหวัดระนอง พังงา ภูเก็ต และกระบี่ อุณหภูมิต่ำสุด 24-25 องศาเซลเซียส อุณหภูมิสูงสุด 32-35 องศาเซลเซียส ลมตะวันตกเฉียงใต้ ความเร็ว 20-35 กม./ชม. ทะเลมีคลื่นสูงประมาณ 2 เมตร บริเวณที่มีฝนฟ้าคะนองคลื่นสูง 2-3 เมตร
กรุงเทพมหานครและปริมณฑล	มีเมฆเป็นส่วนมาก กับมีฝนฟ้าคะนอง ร้อยละ 40 ของพื้นที่ ส่วนมากในระหว่างบ่ายถึงค่ำ อุณหภูมิต่ำสุด 25-28 องศาเซลเซียส อุณหภูมิสูงสุด 34-37 องศาเซลเซียส ลมตะวันตกเฉียงใต้ ความเร็ว 10-20 กม./ชม.

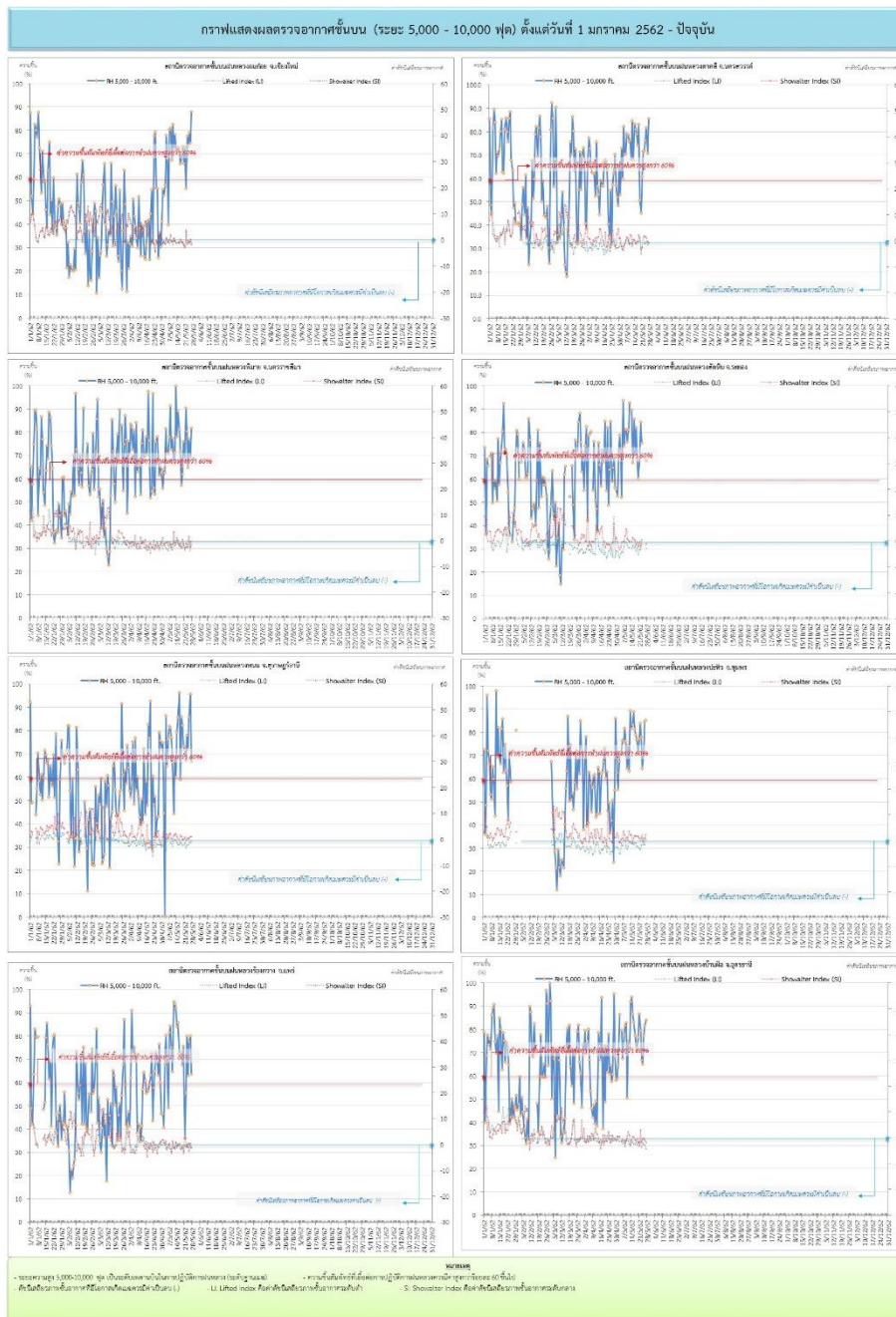
ที่มา: กรมอุตุนิยมวิทยา

ข้อมูลความชื้นจากการตรวจอากาศชั้นบน (Sounding) ระยะความสูง 5,000 - 10,000 ฟุต

ภาค	สถานีตรวจอากาศ	ความชื้นสัมพัทธ์ (%)					ความไม่เสถียรภาพของมวลอากาศ (LI)
		23 พ.ค.	24 พ.ค.	25 พ.ค.	26 พ.ค.	27 พ.ค.	
ภาคเหนือ	สถานีเรดาร์ฝนหลวงอมก๋อย	78	74	80	75	88	-2.0
	สถานีตรวจอากาศเคลื่อนที่ร่องกวาง	80	63	78	80	64	-1
ภาคกลาง	สถานีเรดาร์ฝนหลวงตาคลี	72	77	82	71	86	-0.8
ภาคตะวันออกเฉียงเหนือ	สถานีเรดาร์ฝนหลวงพิมาย	81	65	77	70	82	-1.5
	สถานีตรวจอากาศเคลื่อนที่บ้านฝื่อ	67	65	78	82	85	-4.3
ภาคตะวันออก	สถานีเรดาร์ฝนหลวงสัทหีบ	76	n/a	n/a	n/a	68	-2.8
ภาคใต้	สถานีเรดาร์ฝนหลวงพนม	78	73	86	96	67	-0.7
	สถานีตรวจอากาศเคลื่อนที่ปะทิว	78	65	72	85	86	0.6

หมายเหตุ : LI (Lifted Index) คือ ดัชนีที่ใช้บอกความไม่เสถียรภาพของมวลอากาศ ในระดับ 50 มิลลิบาร์ ควรีค่าต่ำกว่า -2 ซึ่งจะมีโอกาสเกิดเมฆในแนวตั้งและพัฒนาตัวเป็นกลุ่มฝนได้

๑ กราฟแสดงแนวโน้มความชื้นอากาศชั้นบนและดัชนีเสถียรภาพอากาศ (ระหว่างวันที่ 1 มกราคม - 27 พฤษภาคม 2562)



การปฏิบัติการฝนหลวงประจำวัน

๑ สรุปผลปฏิบัติการฝนหลวงประจำวัน ที่ 26 พฤษภาคม 2562

ภาค/หน่วยฯ	หน่วยปฏิบัติการ (หน่วย)	เครื่องบิน ผล./ทอ. (ลำ)	จำนวนเที่ยวบิน (เที่ยว)	จำนวนชั่วโมงบิน (ชั่วโมง)	ปริมาณการใช้สารฝนหลวง (ตัน/นัต)	จังหวัดที่มีการรายงานฝนตก (จำนวนจังหวัด/อ่างเก็บน้ำเป้าหมาย)
เหนือ	2	6/-	5	7:20	4.50/-	2/2
- เชียงใหม่	1	2/-	5	7:20	4.50/-	มีฝนตกเล็กน้อยบริเวณพื้นที่เกษตร จ.เชียงใหม่(ดอยหล่อ) จ.เชียงใหม่(เมืองเชียงใหม่ แม่สรวย แม่ลาว พาน) และ อ่างเก็บน้ำแม่สรวย จ.เชียงใหม่(แม่สรวย) อ่างเก็บน้ำแม่สาน จ.ลำพูน(แม่ทา)
- พิษณุโลก	1	4/-	0	0:00	0.00/-	ไม่ปฏิบัติการฝนหลวง กลุ่มเมฆควมู๊สในพื้นที่เป้าหมายไม่พัฒนาตัว
กลาง	2	6/-	15	20:10	10.50/-	5/2
- กาญจนบุรี	1	3/-	9	11:50	6.30/-	มีฝนตกเล็กน้อย บริเวณพื้นที่การเกษตร จ.สุพรรณบุรี (ด้านข้าง ดอนเจดีย์ หนองหญ้าไซ) จ.อุทัยธานี(บ้านไร่) จ.กาญจนบุรี(เลาขวัญ) และพื้นที่ลุ่มรับน้ำอ่างเก็บน้ำกระเสียว อ่างเก็บน้ำลำตะเพิน
- ลพบุรี	1	3/-	6	8:20	4.20/-	มีฝนตกเล็กน้อยถึงปานกลาง บริเวณพื้นที่เสี่ยงขาดแคลนน้ำ อุบลนครบริโกล จ.นครสวรรค์(ท่าตะโก หนองบัว) บริเวณพื้นที่การเกษตร จ.นครสวรรค์(เมืองนครสวรรค์ โกรกพระ ท่าตะโก หนองบัว ลาดยาว ไพศาลี) จ.ชัยนาท(วัดสิงห์) จ.อุทัยธานี (เมืองอุทัยธานี)
ตะวันออกเฉียงเหนือ	2	3/-	8	12:18	9.00/12	5/2
- นครราชสีมา	1	2/-	6	8:43	5.00/12	มีฝนตกเล็กน้อยถึงปานกลาง บริเวณพื้นที่เสี่ยงต่อการขาดแคลนน้ำเพื่อการอุปโภค-บริโภค จ.สุรินทร์ (เมืองสุรินทร์) พื้นที่การเกษตร จ.นครราชสีมา (ปากช่อง) จ.สุรินทร์ (ปราสาท ลำดวน) พื้นที่ลุ่มรับน้ำเขื่อนลำพระเพลิง จ.นครราชสีมา (วังน้ำเขียว)
- ขอนแก่น	1	1/-	2	3:35	4.00/-	มีฝนตกเล็กน้อย บริเวณพื้นที่ลุ่มรับน้ำเขื่อนอุบลรัตน์ และพื้นที่การเกษตร จ.ชัยภูมิ (คอนสาร เกษตรสมบูรณ์ ภูเขียว) จ.ขอนแก่น (ภูผาม่าน ชุมแพ สีชมพู) พื้นที่การเกษตร จ.มหาสารคาม (บรบือ วาปีปทุม)
ตะวันออก	1	3/-	0	0:00	0.00/-	-/-
- จันทบุรี	1	3/-	0	0:00	0.00/-	ไม่ปฏิบัติการฝนหลวง เนื่องจากบริเวณสนามบินท่าใหม่ ท้องฟ้าปิดกับมีฝนตกเป็นระยะ
ใต้	3	3/2	0	0:00	0.00/-	-/-
- หัวหิน	1	3/-	0	0:00	0.00/-	ไม่ปฏิบัติการฝนหลวง เนื่องจากเมฆควมู๊สในพื้นที่เป้าหมายไม่พัฒนาตัว ประกอบกับมีกลุ่มฝนบริเวณสนามบินและพื้นที่ใกล้เคียง

ภาค/หน่วยฯ	หน่วยปฏิบัติการ (หน่วย)	เครื่องบิน ผล./ทอ. (ลำ)	จำนวนเที่ยวบิน (เที่ยว)	จำนวนชั่วโมงบิน (ชั่วโมง)	ปริมาณการใช้สารปนหลวง (ตัน/นัต)	จังหวัดที่มีการรายงานฝนตก (จำนวนจังหวัด/อ่างเก็บน้ำเป้าหมาย)
- สุราษฎร์ธานี	1	-/1	0	0:00	0.00/-	ไม่ปฏิบัติการปนหลวง เนื่องจากเมฆคิวมูลัสในพื้นที่เป้าหมายพัฒนาตัวซ้ำ ประกอบกับมีกลุ่มฝนฟ้าคะนองบริเวณพื้นที่ใกล้เคียงรอบสนามบิน
- สงขลา	1	-/1	0	0:00	0.00/-	ไม่ปฏิบัติการปนหลวง เนื่องจากสนามบินติดภารกิจ VIP และมีประกาศแจ้งเตือนฝนฟ้าคะนองบริเวณสนามบินกองบิน 56
รวม	10	21/4	28	39:48	24.00/12	12/6

๑ สรุปผลรวมปฏิบัติการตั้งแต่เริ่มตั้งหน่วยปฏิบัติการปนหลวง (1 มีนาคม - 26 พฤษภาคม 2562)

ตั้งแต่เริ่มตั้งหน่วยปฏิบัติการปนหลวง เมื่อวันที่ 1 มีนาคม - 26 พฤษภาคม 2562 มีการขึ้นปฏิบัติการปนหลวง จำนวน 81 วัน มีวันฝนตกจากการปฏิบัติการปนหลวงคิดเป็นร้อยละ 89.44 ขึ้นปฏิบัติงานจำนวน 2,234 เที่ยวบิน (3,207:02 ชั่วโมงบิน) ปริมาณการใช้สารปนหลวง 1,770.80 ตัน พลุซิลเวอร์ไอโอไดต์สำหรับภารกิจปฏิบัติการปนหลวง จำนวน 2,575 นัด พลุแคลเซียมคลอไรด์สำหรับภารกิจปฏิบัติการปนหลวง จำนวน 129 นัด พลุโซเดียมคลอไรด์สำหรับภารกิจปฏิบัติการปนหลวง จำนวน 179 นัด จังหวัดที่มีรายงานฝนตกรวม 56 จังหวัด

ภาค - ศูนย์/หน่วยปฏิบัติการฯ	ขึ้นบิน (วัน)	ฝนตก (วัน)	จำนวนเที่ยวบิน (เที่ยว)	จำนวนชั่วโมงบิน (ชั่วโมง)	ปริมาณสารปนหลวง (ตัน/AgI, CaCl ₂ , NaCl นัต)	จังหวัดที่มีรายงานฝนตก (ทั้งการสังเกตด้วยสายตา/การตรวจวัดด้วยเรดาร์ และเครื่องวัดน้ำฝนอัตโนมัติ)
เหนือ	58	51	311	581:40	221.80/1439	24 จังหวัด
- เชียงใหม่ (เปิดหน่วยฯ ตั้งแต่วันที่ 1 มี.ค. 62 เป็นต้นไป)	44	32	157	266:45	125.50/238	บริเวณที่มีฝนตก ได้แก่ เชียงราย เชียงใหม่ ตาก น่าน พะเยา แพร่ ลำปาง ลำพูน (8 จังหวัด)
- พิษณุโลก (เปิดหน่วยฯ ตั้งแต่วันที่ 1 มี.ค. 62 เป็นต้นไป)	56	39	154	314:55	96.30/1201	บริเวณที่มีฝนตก ได้แก่ กำแพงเพชร เชียงใหม่ ตาก น่าน พะเยา พิจิตร พิษณุโลก เพชรบูรณ์ ลำปาง สุโขทัย อุตรดิตถ์ นครสวรรค์ ลพบุรี ขอนแก่น ชัยภูมิ นครราชสีมา มหาสารคาม ร้อยเอ็ด เลย สกลนคร สุรินทร์ (21 จังหวัด)
กลาง	69	64	717	929:15	504.60/-	10 จังหวัด
- นครสวรรค์ (เปิดหน่วยฯ ตั้งแต่วันที่ 1-31 มี.ค. 62)	14	12	67	103:20	53.80/-	บริเวณที่มีฝนตก ได้แก่ ชัยนาท นครสวรรค์ ลพบุรี สระบุรี อุทัยธานี (5 จังหวัด)
- กาญจนบุรี (เปิดหน่วยฯ ตั้งแต่วันที่ 1 มี.ค. 62 เป็นต้นไป)	61	55	364	412:05	251.40/-	บริเวณที่มีฝนตก ได้แก่ กาญจนบุรี สุพรรณบุรี อุทัยธานี ชัยนาท (4 จังหวัด)

ภาค - ศูนย์/หน่วยปฏิบัติการฯ	ขึ้นบิน (วัน)	ฝนตก (วัน)	จำนวน เที่ยวบิน (เที่ยว)	จำนวน ชั่วโมงบิน (ชั่วโมง)	ปริมาณ สารฝนหลวง (ตัน/AgI,CaCl ₂ ,NaCl น้ด)	จังหวัดที่มีรายงานฝนตก (ทั้งการสังเกตด้วยสายตา/การตรวจวัดด้วย เรดาร์ และเครื่องวัดน้ำฝนอัตโนมัติ)
- ลพบุรี (เปิดหน่วยฯ ตั้งแต่วันที่ 1 เม.ย. 62 เป็นต้นไป)	51	49	286	413:50	199.40/-	บริเวณที่มีฝนตก ได้แก่ ชัยนาท นครสวรรค์ ลพบุรี สระบุรี อุทัยธานี เพชรบูรณ์ สิงห์บุรี สุพรรณบุรี อ่างทอง (9 จังหวัด)
ตะวันออกเฉียงเหนือ	73	72	470	716:37	456.80/1444	16 จังหวัด
- นครราชสีมา (เปิดหน่วยฯ ระหว่างวันที่ 1 เม.ย. 62 เป็นต้นไป)	56	55	281	435:17	245.40/308	บริเวณที่มีฝนตก ได้แก่ นครราชสีมา บุรีรัมย์ มหาสารคาม สุรินทร์ ศรีสะเกษ ร้อยเอ็ด ชัยภูมิ อุบลราชธานี ขอนแก่น (9 จังหวัด)
- อุดรธานี (เปิดหน่วยฯ ตั้งแต่วันที่ 1 มี.ค. - 20 พ.ค. 62)	56	54	141	202:25	156.90/1136	บริเวณที่มีฝนตก ได้แก่ กาฬสินธุ์ ขอนแก่น เลย ชัยภูมิ หนองบัวลำภู สกลนคร อุดรธานี นครพนม (8 จังหวัด)
- ขอนแก่น (เปิดหน่วยฯ ตั้งแต่วันที่ 20 พ.ค. 62 เป็นต้นไป)	6	5	13	22:15	20.00/-	บริเวณที่มีฝนตก ได้แก่ ขอนแก่น ชัยภูมิ ร้อยเอ็ด มหาสารคาม (4 จังหวัด)
- บุรีรัมย์ (เปิดหน่วยฯ ตั้งแต่วันที่ 7-31 มี.ค. 62)	12	10	35	56:40	34.50/-	บริเวณที่มีฝนตก ได้แก่ นครราชสีมา บุรีรัมย์ ยโสธร ร้อยเอ็ด ศรีสะเกษ อุบลราชธานี (6 จังหวัด)
ตะวันออก	70	68	408	557:45	276.40/-	7 จังหวัด
- จันทบุรี (เปิดหน่วยฯ ตั้งแต่วันที่ 1 มี.ค. 62 เป็นต้นไป)	70	68	408	557:45	276.40/-	บริเวณที่มีฝนตก ได้แก่ จันทบุรี ฉะเชิงเทรา สระแก้ว ชลบุรี ตราด ระยอง ปราจีนบุรี (7 จังหวัด)
ใต้	61	60	328	421:45	311.20/-	11 จังหวัด
- หัวหิน (เปิดหน่วยฯ ตั้งแต่วันที่ 1 มี.ค. 62 เป็นต้นไป)	55	51	259	325:00	177.80/-	บริเวณที่มีฝนตก ได้แก่ ประจวบคีรีขันธ์ เพชรบุรี ราชบุรี (3 จังหวัด)
- สุราษฎร์ธานี (เปิดหน่วยฯ ตั้งแต่วันที่ 26 มี.ค. 62 เป็นต้นไป)	27	24	34	44:15	68.00/-	บริเวณที่มีฝนตก ได้แก่ กระบี่ นครศรีธรรมราช พังงา สุราษฎร์ธานี ชุมพร (5 จังหวัด)
- สงขลา (เปิดหน่วยฯ ตั้งแต่วันที่ 1 มี.ค. 62 เป็นต้นไป)	32	29	35	52:30	65.40/-	บริเวณที่มีฝนตก ได้แก่ นราธิวาส พัทลุง สงขลา นครศรีธรรมราช (4 จังหวัด)

กลุ่มวิชาการปฏิบัติการฝนหลวง กองปฏิบัติการฝนหลวง กรมฝนหลวงและการบินเกษตร