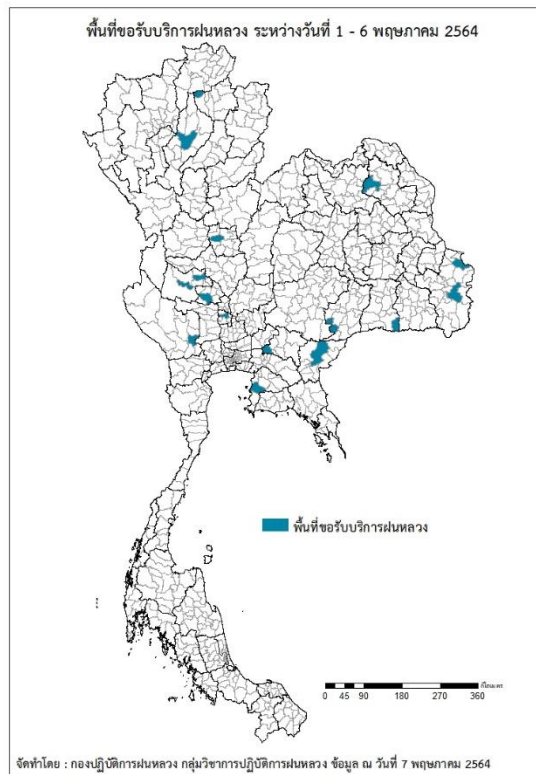




รายงานการปฏิบัติการฝนหลวง ประจำปี 2564
ประจำวันที่ 7 พฤษภาคม 2564
และผลการปฏิบัติการฝนหลวงประจำวันที่ 6 พฤษภาคม 2564
กลุ่มวิชาการปฏิบัติการฝนหลวง กองปฏิบัติการฝนหลวง กรมฝนหลวงและการบินเกษตร
royalrainmaking_academic@hotmail.com

๑ พื้นที่ขอรับบริการฝนหลวง (ระหว่างวันที่ 1 - 6 พฤษภาคม 2564)

ภาค	รายชื่อจังหวัด (อำเภอ) ที่มีผู้ขอรับบริการฝนหลวง	จำนวนผู้ขอรับบริการ (ราย)
เหนือ	พะเยา(แม่ใจ), ลำปาง(เมืองลำปาง), พิจิตร(โพธิ์ประทับช้าง)	3
กลาง	ชัยนาท(หันคา), อ่างทอง(โพธิ์ทอง), อุทัยธานี(ห้วยคต ท้าพหัน), กาญจนบุรี(พนมทวน)	5
ตะวันออกเฉียงเหนือ	บุรีรัมย์(ปะคำ โนนสุวรรณ), สกลนคร(สว่างแดนดิน), สุรินทร์(บัวเชด), อุบลราชธานี (พิบูลมังสาหาร โพธิ์ไทร)	6
ตะวันออก	ชลบุรี(ศรีราชา), ปราจีนบุรี(บ้านสร้าง), สระแก้ว(วัฒนานคร)	3
ใต้	ไม่มีการขอรับบริการ	-
รวม	14 จังหวัด (17 อำเภอ)	17



๑ สถานการณ์ปริมาณน้ำเก็บกักในอ่างเก็บน้ำที่สำคัญ

	ความจุของอ่างที่ รนก. ¹ (ล้าน ลบ.ม.)	ปริมาณน้ำในอ่างฯ (%)				ปริมาณน้ำไหลลงอ่างฯ (ล้าน ลบ.ม.)	ปริมาณน้ำระบาย (ล้าน ลบ.ม.)	ระดับน้ำ
		3 พ.ค.	4 พ.ค.	5 พ.ค.	6 พ.ค.	6 พ.ค.	6 พ.ค.	
ภาคเหนือ						18.96	19.53	
- ภูมิพล(ตาก)	13,462	34	34	34	34	10.89	6.00	ต่ำกว่า 40%
- สิริกิติ์(อุตรดิตถ์)	9,510	40	39	39	39	5.21	12.00	ต่ำกว่า 40%
- แม่จัน(เชียงใหม่)	265	35	35	35	35	0.07	0.18	ต่ำกว่า 40%
- แม่กวาง(เชียงใหม่)	263	18	18	18	18	0.09	0.04	ต่ำกว่า 20%
- กิวลม(ลำปาง)	106	56	57	57	58	0.54	0.12	-
- กิวคอง(ลำปาง)	170	28	28	28	28	0.05	0.05	ต่ำกว่า 30%
- แควน้อยฯ(พิษณุโลก)	939	34	35	35	35	2.09	1.12	ต่ำกว่า 40%
- แม่มอก(ลำปาง)	110	37	37	37	37	0.02	0.02	ต่ำกว่า 40%
ภาคตะวันออกเฉียงเหนือ						8.87	4.54	
- ห้วยหลวง(อุดรธานี)	135	31	31	31	30	0.27	0.11	ต่ำกว่า 40%
- น้ำอูน(สกลนคร)	520	36	36	36	36	0.00	0.00	ต่ำกว่า 40%
- น้ำพุง(สกลนคร)	166	40	40	40	40	0.00	0.31	ต่ำกว่า 50%
- จุฬารักษ์(ชัยภูมิ)	164	49	50	50	50	0.50	0.00	-
- อุบลรัตน์(ขอนแก่น)	2,431	37	38	38	38	4.46	1.12	ต่ำกว่า 40%
- ลำปาว(กาฬสินธุ์)	1,980	23	23	23	23	1.18	0.72	ต่ำกว่า 30%
- ลำตะคอง(นครราชสีมา)	314	81	81	81	81	1.22	1.04	-
- ลำพระเพลิง(นครราชสีมา)	110	65	66	66	65	0.23	0.82	-
- มูลบน(นครราชสีมา)	141	72	72	72	71	0.21	0.30	-
- ลำแซะ(นครราชสีมา)	275	55	55	55	55	0.47	0.12	-
- ลำน้ำรอง(บุรีรัมย์)	121	69	69	69	69	0.10	0.00	-
- สิรินคร(อุบลราชธานี)	1,966	58	58	58	58	0.00	0.00	-
- ลำปลายมาศ(นครราชสีมา)	98	64	64	64	65	0.23	0.00	-
ภาคกลาง						16.27	17.65	
- ป่าสัก(ลพบุรี)	960	24	24	24	24	2.32	0.44	ต่ำกว่า 30%
- ทับเสลา(อุทัยธานี)	160	34	34	34	35	0.10	0.00	ต่ำกว่า 40%
- กระเสียว(สุพรรณบุรี)	240	42	41	41	41	0.72	1.15	ต่ำกว่า 50%
- ศรีนครินทร์(กาญจนบุรี)	17,745	66	66	66	66	8.67	10.06	-
- วชิราลงกรณ์(กาญจนบุรี)	8,860	42	42	42	42	4.46	6.00	ต่ำกว่า 50%
ภาคตะวันออก						5.59	1.77	
- ชุนด่านฯ(นครนายก)	224	18	18	18	18	0.22	0.13	ต่ำกว่า 20%
- คลองสิียด(ฉะเชิงเทรา)	420	14	13	13	13	0.00	0.14	ต่ำกว่า 20%
- บางพระ(ชลบุรี)	117	42	42	42	42	0.06	0.28	ต่ำกว่า 50%
- หนองปลาไหล(ระยอง)	164	78	78	78	79	0.83	0.00	-
- ประแสร์(ระยอง)	295	57	58	58	58	2.67	0.27	-
- นฤปดินทรจินดา(ปราจีนบุรี)	295	30	30	30	30	0.50	0.60	ต่ำกว่า 40%
- พระปรัง(สระแก้ว)	97	47	47	47	46	0.00	0.25	ต่ำกว่า 50%
- ดอกกราย(ระยอง)	71	55	55	55	55	0.44	0.00	-
- คลองพระพุทธ(จันทบุรี)	70	66	66	66	66	0.00	0.04	-
- คลองหลวง รัชชโลทร(ชลบุรี)	98	32	32	32	34	0.81	0.04	ต่ำกว่า 40%
- ห้วยยาง(สระแก้ว)	60	9	9	9	9	0.04	0.00	ต่ำกว่า 20%
- ห้วยตะเคียน(สระแก้ว)	10	58	58	58	58	0.02	0.01	-
ภาคใต้						5.49	21.15	
- แก่งกระเจา(เพชรบุรี)	710	41	41	41	40	2.18	2.76	ต่ำกว่า 50%
- ปรามบุรี(ประจวบคีรีขันธ์)	347	59	58	57	57	0.21	2.36	-
- รัชชประภา(สุราษฎร์ธานี)	5,639	59	59	59	59	0.33	7.80	-
- บางยาง(ยะลา)	1,454	75	75	75	74	2.77	8.23	-

รณก. = ระดับน้ำเก็บกัก, ที่มา: กรมชลประทาน 47

การพยากรณ์อากาศและสภาพอากาศประจำวัน

๑ ลักษณะอากาศทั่วไปและการพยากรณ์อากาศ ประจำวันที่ 7 พฤษภาคม 2564 (เวลา 06.00 น.)

ลักษณะอากาศทั่วไป	
<p>ลักษณะอากาศทั่วไป พยากรณ์อากาศ 24 ชั่วโมงข้างหน้า ภาคเหนือ ภาคตะวันออกเฉียงเหนือ ภาคกลาง และภาคตะวันออก มีพายุฝนฟ้าคะนองกับมีลมกระโชกแรงและมีฝนตกหนักบางแห่ง โดยมีลูกเห็บตกบางแห่งในภาคเหนือ ขอให้ประชาชนบริเวณประเทศไทยตอนบนระวังอันตรายจากพายุฝนฟ้าคะนองที่จะเกิดขึ้นไว้ด้วย โดยหลีกเลี่ยงการอยู่ในที่โล่งแจ้ง ใต้ต้นไม้ใหญ่ ป้ายโฆษณาและสิ่งปลูกสร้างที่ไม่แข็งแรง สำหรับเกษตรกรควรเตรียมการป้องกันและระวังความเสียหายที่จะเกิดต่อผลผลิตทางการเกษตรไว้ด้วย ทั้งนี้เนื่องจากบริเวณความกดอากาศสูงหรือมวลอากาศเย็นจากประเทศจีนแผ่ลงมาปกคลุมประเทศไทยตอนบนและทะเลจีนใต้ ส่งผลทำให้มีลมใต้และลมตะวันออกเฉียงใต้พัดนำความชื้นจากทะเลจีนใต้และอ่าวไทยเข้ามาปกคลุมบริเวณประเทศไทยตอนบน ประกอบกับมีคลื่นกระแสลมฝ่ายตะวันตกจากประเทศเมียนมาเคลื่อนเข้าปกคลุมภาคเหนือตอนบน ในขณะที่บริเวณภาคเหนือมีอากาศร้อน สำหรับอ่าวไทย ภาคใต้ และทะเลอันดามันมีลมตะวันออกเฉียงใต้พัดปกคลุม ทำให้ภาคใต้มีฝนตกหนักบางแห่ง</p> <p>ฝุ่นละอองขนาดเล็ก ในระยะนี้ประเทศไทยตอนบนมีฝนฟ้าคะนองเกิดขึ้น จึงทำให้การสะสมของฝุ่นละออง/หมอกควันยังคงอยู่ในเกณฑ์น้อยถึงปานกลาง</p>	
ภาคเหนือ	อากาศร้อนในตอนกลางวัน กับมีพายุฝนฟ้าคะนองร้อยละ 60 ของพื้นที่ โดยมีลมกระโชกแรง ลูกเห็บตก และมีฝนตกหนักบางแห่ง บริเวณจังหวัดแม่ฮ่องสอน เชียงใหม่ เชียงราย ลำพูน ลำปาง พิชัยโลก สุโขทัย อุตรดิตถ์ พิจิตร เพชรบูรณ์ กำแพงเพชร และตาก อุณหภูมิต่ำสุด 21-25 องศาเซลเซียส อุณหภูมิสูงสุด 32-36 องศาเซลเซียส ลมตะวันออกเฉียงใต้ ความเร็ว 10-25 กม./ชม.
ภาคกลาง	มีพายุฝนฟ้าคะนองร้อยละ 70 ของพื้นที่ และมีลมกระโชกแรง ส่วนมากบริเวณจังหวัดราชบุรี กาญจนบุรี อุทัยธานี ชัยนาท นครสวรรค์ ลพบุรี สระบุรี สิงห์บุรี อ่างทอง พระนครศรีอยุธยา สุพรรณบุรี นครปฐม สมุทรสงคราม และสมุทรสาคร อุณหภูมิต่ำสุด 20-27 องศาเซลเซียส อุณหภูมิสูงสุด 32-33 องศาเซลเซียส ลมตะวันออกเฉียงใต้ ความเร็ว 10-25 กม./ชม.
ภาคตะวันออกเฉียงเหนือ	มีพายุฝนฟ้าคะนองร้อยละ 40 ของพื้นที่ กับมีลมกระโชกแรง ส่วนมากบริเวณจังหวัดชัยภูมิ ขอนแก่น มหาสารคาม ร้อยเอ็ด ยโสธร อำนาจเจริญ สุรินทร์ บุรีรัมย์ นครราชสีมา ศรีสะเกษ และอุบลราชธานี อุณหภูมิต่ำสุด 23-25 องศาเซลเซียส อุณหภูมิสูงสุด 33-36 องศาเซลเซียส ลมตะวันออกเฉียงใต้ ความเร็ว 10-25 กม./ชม.
ภาคตะวันออก	มีพายุฝนฟ้าคะนองร้อยละ 70 ของพื้นที่ กับมีลมกระโชกแรง และมีฝนตกหนักบางแห่ง บริเวณจังหวัดนครนายก ปราจีนบุรี สระแก้ว ฉะเชิงเทรา ชลบุรี ระยอง จันทบุรี และตราด อุณหภูมิต่ำสุด 22-24 องศาเซลเซียส อุณหภูมิสูงสุด 32-34 องศาเซลเซียส ลมตะวันออกเฉียงใต้ ความเร็ว 15-30 กม./ชม. ทะเลมีคลื่นสูงประมาณ 1 เมตร บริเวณที่มีฝนฟ้าคะนองคลื่นสูงมากกว่า 2 เมตร
ภาคใต้ฝั่งตะวันออก	มีฝนฟ้าคะนองร้อยละ 70 ของพื้นที่ กับมีฝนตกหนักบางแห่ง บริเวณจังหวัดชุมพร สุราษฎร์ธานี นครศรีธรรมราช พัทลุง สงขลา ปัตตานี ยะลา และนราธิวาส อุณหภูมิต่ำสุด 23-25 องศาเซลเซียส อุณหภูมิสูงสุด 30-31 องศาเซลเซียส ลมตะวันออกเฉียงใต้ ความเร็ว 15-30 กม./ชม. ทะเลมีคลื่นสูงประมาณ 1 เมตร บริเวณที่มีฝนฟ้าคะนองคลื่นสูงมากกว่า 2 เมตร
ภาคใต้ฝั่งตะวันตก	มีฝนฟ้าคะนองร้อยละ 60 ของพื้นที่ และมีฝนตกหนักบางแห่ง บริเวณจังหวัดระนอง พังงา ภูเก็ต กระบี่ ตรัง และสตูล อุณหภูมิต่ำสุด 23-25 องศาเซลเซียส อุณหภูมิสูงสุด 31-32 องศาเซลเซียส ลมตะวันออกเฉียงใต้ ความเร็ว 15-30 กม./ชม. ทะเลมีคลื่นสูงประมาณ 1 เมตร บริเวณที่มีฝนฟ้าคะนองคลื่นสูง 1-2 เมตร
กรุงเทพมหานครและปริมณฑล	มีฝนฟ้าคะนองร้อยละ 70 ของพื้นที่ กับมีลมกระโชกแรง อุณหภูมิต่ำสุด 23-24 องศาเซลเซียส อุณหภูมิสูงสุด 31-35 องศาเซลเซียส ลมตะวันออกเฉียงใต้ ความเร็ว 10-25 กม./ชม.

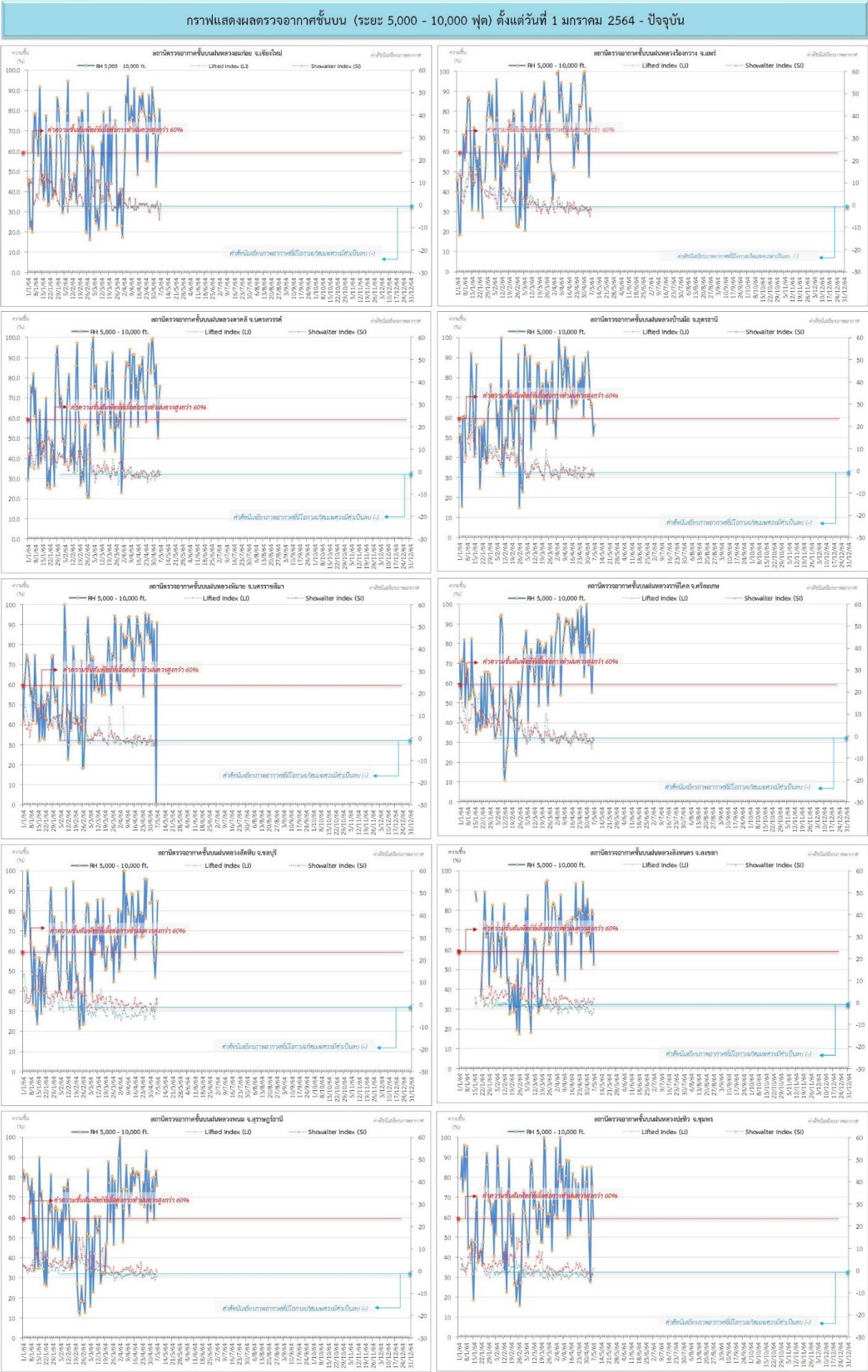
ที่มา: กรมอุตุนิยมวิทยา

๑ ข้อมูลความชื้นจากการตรวจอากาศชั้นบน (Sounding) ระยะเวลาสูง 5,000 - 10,000 ฟุต

ภาค	สถานีตรวจอากาศ	ความชื้นสัมพัทธ์ (%)					ความไม่เสถียรภาพของมวลอากาศ (LI)
		3 พ.ค.	4 พ.ค.	5 พ.ค.	6 พ.ค.	7 พ.ค.	
ภาคเหนือ	สถานีเรดาร์ฝนหลวงอมก๋อย	43	64	69	81	69	0.2
	สถานีตรวจอากาศเคลื่อนที่ร่องกวาง	70	69	48	82	75	-2.4
ภาคกลาง	สถานีเรดาร์ฝนหลวงตาคลี	87	60	51	70	76	0.0
ภาคตะวันออกเฉียงเหนือ	สถานีเรดาร์ฝนหลวงพิมาย	71	88	61	n/a	91	-1.2
	สถานีตรวจอากาศเคลื่อนที่บ้านฝือ	73	66	67	52	57	-2.0
	สถานีตรวจอากาศเคลื่อนที่ราชสีไศล	86	73	56	70	87	-1.6
ภาคตะวันออก	สถานีเรดาร์ฝนหลวงสัทธิษ	65	56	47	62	85	2.8
ภาคใต้	สถานีเรดาร์ฝนหลวงพนม	80	60	81	84	76	-2.3
	สถานีตรวจอากาศเคลื่อนที่ปะทิว	52	28	86	76	60	-2.4
	สถานีตรวจอากาศเคลื่อนที่สิงหนคร	68	60	81	79	53	-2.7

หมายเหตุ : LI (Lifted Index) คือ ดัชนีที่ใช้ออกความไม่เสถียรภาพของมวลอากาศ ในระดับ 50 มิลลิบาร์ ควรมีค่าต่ำกว่า -2 ซึ่งจะมีโอกาสเกิดเมฆในแนวตั้งและพัฒนาตัวเป็นกลุ่มฝนได้

๑ กราฟแสดงแนวโน้มความชื้นอากาศชั้นบนและดัชนีเสถียรภาพอากาศ (ระหว่างวันที่ 1 มกราคม – 7 พฤษภาคม 2564)



หมายเหตุ
 - ระยะความสูง 5,000-10,000 ฟุต เป็นระดับเพดานบินในการปฏิบัติการฝนหลวง (ระดับฐานเมฆ) - ความชื้นสัมพัทธ์ที่สื่อต่อการปฏิบัติการฝนหลวงควรมีค่าสูงกว่าร้อยละ 60 ขึ้นไป
 - ดัชนีเสถียรภาพที่อากาศชั้นบนอากาศที่มีโอกาสเกิดเมฆควรมีค่าเป็นลบ (-) - LI: Lifted Index คือดัชนีเสถียรภาพที่อากาศระดับต่ำ - SI: Showalter Index คือดัชนีเสถียรภาพที่อากาศระดับกลาง

การปฏิบัติการฝนหลวงประจำวัน

๑ สรุปผลปฏิบัติการฝนหลวง ประจำวันที่ 6 พฤษภาคม 2564

ภาค/หน่วยฯ	หน่วยปฏิบัติการฯ (หน่วย)	เครื่องบิน ผล./ทอ./ทบ. (ลำ)	จำนวนเที่ยวบิน (เที่ยว)	จำนวนชั่วโมงบิน (ชั่วโมง)	ปริมาณการใช้สารฝนหลวง (ตัน/นัด)	จังหวัดที่มีการรายงานฝนตก (จำนวนจังหวัด/อ่างเก็บน้ำเป้าหมาย)
เหนือ	2	4/1/-	7	8:15	6.00/39	1/4
- เชียงใหม่	1	2/1/-	5	5:35	4.00/39	1.ภารกิจเติมน้ำต้นทุนให้เขื่อนกักเก็บน้ำ บริเวณพื้นที่ลุ่มรับน้ำเขื่อนแม่กวงอุดมธารา จ.เชียงใหม่ เขื่อนกัวคองหมา จ.ลำปาง และอ่างเก็บน้ำแม่ต้า จ.พะเยา 2.ภารกิจยับยั้งและบรรเทาความรุนแรงของพายุ ลูกเห็บ มีฝนตกเล็กน้อยถึงปานกลางบริเวณ จ.เชียงใหม่(เชียงใหม่ พริ้ว) โดยไม่พบรายงาน ลูกเห็บหลังช่วงเวลาปฏิบัติการ (13:31-16:31 น.)
- ตาก	1	2/-/-	2	2:40	2.00/-	ภารกิจเติมน้ำต้นทุนให้เขื่อนกักเก็บน้ำ บริเวณพื้นที่ลุ่มรับน้ำอ่างเก็บน้ำห้วยลึก จ.ตาก
เหนือ(ตอนล่าง)	1	4/-/-	0	0:00	0.00/-	-/-
- พิษณุโลก	1	4/-/-	0	0:00	0.00/-	ไม่ปฏิบัติการฝนหลวง 1. ภารกิจฝนหลวงเมฆอ่อน ไม่ปฏิบัติการเนื่องจากเมฆคิวมูลัสไม่พัฒนาตัวในพื้นที่เป้าหมาย 2. ภารกิจบรรเทาและยับยั้งความรุนแรงของพายุ ลูกเห็บ ไม่ปฏิบัติการเนื่องจากกลุ่มเมฆไม่เข้าเงื่อนไขการปฏิบัติการ
กลาง	2	5/-/1	0	0:00	0.00/-	-/-
- ลพบุรี	1	2/-/1	0	0:00	0.00/-	ไม่ปฏิบัติการฝนหลวง เนื่องจากช่วงเช้าสภาพอากาศปิดกับมีฝนตกบริเวณสนามบินและพื้นที่ใกล้เคียง ช่วงบ่ายอากาศมีลักษณะทรงตัวส่งผลให้เมฆคิวมูลัสไม่พัฒนาตัวในพื้นที่เป้าหมาย
- กาญจนบุรี	1	3/-/-	0	0:00	0.00/-	ไม่ปฏิบัติการฝนหลวง เนื่องจากสภาพอากาศปิด มีฝนตกบริเวณสนามบินและพื้นที่ใกล้เคียงเป็นระยะ
ตะวันออกเฉียงเหนือ	1	1/-/-	0	0:00	0.00/-	-/-
- อุตรธานี	1	1/-/-	0	0:00	0.00/-	ไม่ปฏิบัติการฝนหลวง เนื่องจากเมฆคิวมูลัสในพื้นที่เป้าหมายก่อตัวเล็กน้อยและสลายตัวเร็ว
ตะวันออกเฉียงเหนือ(ตอนล่าง)	3	3/2/-	0	0:00	0.00/-	-/-
- บุรีรัมย์	1	2/-/-	0	0:00	0.00/-	ไม่ปฏิบัติการฝนหลวง เนื่องจากเมฆคิวมูลัสในพื้นที่เป้าหมายไม่พัฒนาตัว
- อุบลราชธานี	1	-/1/-	0	0:00	0.00/-	ไม่ปฏิบัติการฝนหลวง เนื่องจากเมฆคิวมูลัสในพื้นที่เป้าหมายไม่พัฒนาตัว
- นครราชสีมา	1	1/1/-	0	0:00	0.00/-	ไม่ปฏิบัติการฝนหลวง เนื่องจากช่วงเช้าสภาพอากาศปิด กับมีฝนตกบริเวณสนามบินและพื้นที่ใกล้เคียง ช่วงบ่ายอากาศมีลักษณะทรงตัวส่งผลให้เมฆคิวมูลัสไม่พัฒนาตัวในพื้นที่เป้าหมาย

ภาค/หน่วยฯ	หน่วยปฏิบัติการ (หน่วย)	เครื่องบิน ผล./ทอ./ ทบ. (ลำ)	จำนวน เที่ยวบิน (เที่ยว)	จำนวน ชั่วโมงบิน (ชั่วโมง)	ปริมาณ การใช้ สารฝนหลวง (ตัน/นัด)	จังหวัดที่มีการรายงานฝนตก (จำนวนจังหวัด/อ่างเก็บน้ำเป้าหมาย)
ตะวันออก	1	3/-/-	0	0:00	0.00/-	-/-
- สระแก้ว	1	3/-/-	0	0:00	0.00/-	ไม่ปฏิบัติการฝนหลวง ช่วงเช้าสภาพอากาศปิด มีฝนตกบริเวณสนามบินและโดยรอบ ช่วงบ่ายอากาศ มีลักษณะทรงตัวส่งผลให้เมฆควมูล์สไม่พัฒนาตัวในพื้นที่เป้าหมาย
ใต้	3	2/2/-	1	1:45	2.00/-	2/-
- หัวหิน	1	2/-/-	0	0:00	0.00/-	ไม่ปฏิบัติการฝนหลวง เนื่องจากสภาพอากาศปิด มีฝนตกบริเวณสนามบินและพื้นที่ใกล้เคียงเป็นระยะ
- สุราษฎร์ธานี	1	-/1/-	0	0:00	0.00/-	ไม่ปฏิบัติการฝนหลวง เนื่องจากสภาพอากาศปิด มีฝนตกบริเวณสนามบินและพื้นที่ใกล้เคียงเป็นระยะ
- สงขลา	1	-/1/-	1	1:45	2.00/-	ภารกิจป้องกันและแก้ไขปัญหาภัยแล้ง มีฝนตกเล็กน้อยถึงปานกลางบริเวณพื้นที่การเกษตร จ.พัทลุง (ปากพะยูน บางแก้ว เขาชัยสน ป่าบอน เมืองพัทลุง) จ.สงขลา(สทิงพระ) และพื้นที่เสี่ยงขาดแคลนน้ำ สำหรับการอุปโภคบริโภค จ.สงขลา(สทิงพระ)
รวม	13	22/5/1	8	10:00	8.00/39	3/4

๑ สรุปผลการปฏิบัติการฝนหลวง ตั้งแต่วันที่ 1 กุมภาพันธ์ - 6 พฤษภาคม 2564

ตั้งแต่เริ่มตั้งหน่วยปฏิบัติการหลวง เมื่อวันที่ 1 กุมภาพันธ์ - 6 พฤษภาคม 2564 มีการขึ้นปฏิบัติการฝนหลวง จำนวน 73 วัน มีวันฝนตกจากการปฏิบัติการฝนหลวงคิดเป็นร้อยละ 91.87 ขึ้นปฏิบัติการ จำนวน 1,223 เที่ยวบิน (1,870:49 ชั่วโมงบิน) ปริมาณการใช้สารฝนหลวง 1041.675 ตัน พลุสารดูความชื้นโซเดียมคลอไรด์ จำนวน 83 นัด พลุสารดูความชื้นแคลเซียมคลอไรด์ จำนวน 84 นัด พลุซิลเวอร์ไอโอไดต์ สำหรับภารกิจปฏิบัติการฝนหลวง จำนวน 758 นัด จังหวัดที่มีรายงานฝนตกรวม 61 จังหวัด

ภาค - ศูนย์/หน่วยปฏิบัติการฯ	ขึ้นบิน (วัน)	ฝนตก (วัน)	จำนวน เที่ยวบิน (เที่ยว)	จำนวน ชั่วโมงบิน (ชั่วโมง)	ปริมาณ สารฝนหลวง (ตัน/AgI,CaCl ₂ , NaCl นัด)	จังหวัดที่มีรายงานฝนตก (ทั้งการสังเกตด้วยสายตา/การตรวจวัด ด้วยเรดาร์ และเครื่องวัดน้ำฝนอัตโนมัติ)
เหนือ	47	41	177	256:55	155.55/413	8 จังหวัด
- เชียงใหม่ (เปิดหน่วยฯ ตั้งแต่วันที่ 1 ก.พ. เป็นต้นไป)	40	33	89	132:45	70.55/413	บริเวณที่มีฝนตก ได้แก่ เชียงใหม่ ลำปาง พะเยา เชียงราย ตาก แพร่ ลำพูน (7 จังหวัด)
- ตาก (เปิดหน่วยฯ ตั้งแต่วันที่ 1 ก.พ. เป็นต้นไป)	35	31	88	124:10	85.00/-	บริเวณที่มีฝนตก ได้แก่ เชียงใหม่ ตาก กำแพงเพชร ลำพูน ลำปาง (5 จังหวัด)
เหนือ(ตอนล่าง)	51	45	133	290:00	94.525/345	22 จังหวัด

ภาค - ศูนย์/หน่วยปฏิบัติการฯ	ขึ้นบิน (วัน)	ฝนตก (วัน)	จำนวน เที่ยวบิน (เที่ยว)	จำนวน ชั่วโมงบิน (ชั่วโมง)	ปริมาณ สารฝนหลวง (ตัน/AgI,CaCl ₂ , NaCl น้ำ)	จังหวัดที่มีรายงานฝนตก (ทั้งการสังเกตด้วยสายตา/การตรวจวัด ด้วยเรดาร์ และเครื่องวัดน้ำฝนอัตโนมัติ)
- พิษณุโลก (เปิดหน่วยฯ ตั้งแต่วันที่ 1 ก.พ. เป็นต้นไป)	51	45	133	290:00	94.525/345	บริเวณที่มีฝนตก ได้แก่ กำแพงเพชร ลพบุรี นครราชสีมา พิษณุโลก เพชรบูรณ์ แพร่ พิษณุโลก นครสวรรค์ ชัยภูมิ กาฬสินธุ์ เชียงราย เชียงใหม่ ลำปาง ตาก ขอนแก่น สุโขทัย อุตรดิตถ์ นครสวรรค์ เชียงราย มหาสารคาม ลำพูน อุตรธานี (22 จังหวัด)
กลาง	57	56	441	599:30	314.00/-	12 จังหวัด
- นครสวรรค์ (เปิดหน่วยฯ ระหว่างวันที่ 1 ก.พ. - 31 มี.ค.)	23	22	71	97:35	53.90/-	บริเวณที่มีฝนตก ได้แก่ อุทัยธานี นครสวรรค์ ชัยนาท ลพบุรี เพชรบูรณ์ สิงห์บุรี สระบุรี (7 จังหวัด)
- กาญจนบุรี (เปิดหน่วยฯ ตั้งแต่วันที่ 1 ก.พ. เป็นต้นไป)	54	53	272	360:10	182.50/-	บริเวณที่มีฝนตก ได้แก่ กาญจนบุรี สุพรรณบุรี อ่างทอง (3 จังหวัด)
- ลพบุรี (เปิดหน่วยฯ ตั้งแต่วันที่ 1 เม.ย. เป็นต้นไป)	26	26	98	141:45	77.60/-	บริเวณที่มีฝนตก ได้แก่ นครสวรรค์ ลพบุรี สระบุรี อุทัยธานี ชัยนาท อ่างทอง นครราชสีมา สิงห์บุรี พระนครศรีอยุธยา เพชรบูรณ์ (10 จังหวัด)
ตะวันออกเฉียงเหนือ	35	32	44	85:00	84.10/-	9 จังหวัด
- อุตรธานี (เปิดหน่วยฯ ตั้งแต่วันที่ 1 ก.พ. เป็นต้นไป)	35	32	44	85:00	84.10/-	บริเวณที่มีฝนตก ได้แก่ อุตรธานี สกลนคร เลย กาฬสินธุ์ หนองบัวลำภู ขอนแก่น นครพนม มุกดาหาร ชัยภูมิ (9 จังหวัด)
ตะวันออกเฉียงเหนือ(ตอนล่าง)	46	43	184	267:24	154.80/167	15 จังหวัด
- บุรีรัมย์ (เปิดหน่วยฯ ตั้งแต่วันที่ 1 ก.พ. เป็นต้นไป)	37	33	109	152:45	72.00/-	บริเวณที่มีฝนตก ได้แก่ ศรีสะเกษ นครราชสีมา บุรีรัมย์ มหาสารคาม อุบลราชธานี อำนาจเจริญ ชัยภูมิ สุรินทร์ ร้อยเอ็ด ขอนแก่น กาฬสินธุ์ ยโสธร (12 จังหวัด)
- อุบลราชธานี (เปิดหน่วยฯ ตั้งแต่วันที่ 9 มี.ค. เป็นต้นไป)	19	17	23	33:00	45.00/-	บริเวณที่มีฝนตก ได้แก่ อุบลราชธานี ศรีสะเกษ อำนาจเจริญ ยโสธร ร้อยเอ็ด (5 จังหวัด)
- นครราชสีมา (เปิดหน่วยฯ ตั้งแต่วันที่ 1 เม.ย. เป็นต้นไป)	25	24	52	81:39	38.00/167	บริเวณที่มีฝนตก ได้แก่ นครราชสีมา ชัยภูมิ เพชรบูรณ์ สระบุรี ลพบุรี บุรีรัมย์ (6 จังหวัด)
ตะวันออก	37	34	125	193:20	82.10/-	6 จังหวัด

ภาค - ศูนย์/หน่วยปฏิบัติการฯ	ขึ้นบิน (วัน)	ฝนตก (วัน)	จำนวน เที่ยวบิน (เที่ยว)	จำนวน ชั่วโมงบิน (ชั่วโมง)	ปริมาณ สารฝนหลวง (ตัน/Agl, CaCl ₂ , NaCl น้ด)	จังหวัดที่มีรายงานฝนตก (ทั้งการสังเกตด้วยสายตา/การตรวจวัด ด้วยเรดาร์ และเครื่องวัดน้ำฝนอัตโนมัติ)
- ระยอง (เปิดหน่วยฯ ระหว่างวันที่ 1 - 28 ก.พ.)	2	1	4	4:50	1.30/-	บริเวณที่มีฝนตก ได้แก่ ชลบุรี (1 จังหวัด)
- จันทบุรี (เปิดหน่วยฯ ตั้งแต่วันที่ 1 มี.ค - 4 พ.ค)	35	33	121	188:30	80.80/-	บริเวณที่มีฝนตก ได้แก่ ฉะเชิงเทรา ระยอง จันทบุรี ปราจีนบุรี สระแก้ว (5 จังหวัด)
- สระแก้ว (เปิดหน่วยฯ ตั้งแต่วันที่ 5 พ.ค. เป็นต้นไป)	-	-	-	-	-	-
ใต้	47	45	119	178:40	156.40/-	12 จังหวัด
- หัวหิน (เปิดหน่วยฯ ตั้งแต่วันที่ 1 มี.ค. เป็นต้นไป)	31	28	75	111:00	73.00/-	บริเวณที่มีฝนตก ได้แก่ ประจวบคีรีขันธ์ เพชรบุรี ราชบุรี (3 จังหวัด)
- สุราษฎร์ธานี (เปิดหน่วยฯ ตั้งแต่วันที่ 1 มี.ค. เป็นต้นไป)	26	24	28	42:00	51.40/-	บริเวณที่มีฝนตก ได้แก่ นครศรีธรรมราช ชุมพร พัทลุง สุราษฎร์ธานี ตรัง กระบี่ ระนอง (7 จังหวัด)
- สงขลา (เปิดหน่วยฯ ตั้งแต่วันที่ 1 เม.ย. เป็นต้นไป)	16	16	16	25:40	32.00/-	บริเวณที่มีฝนตก ได้แก่ นครศรีธรรมราช พัทลุง สงขลา นราธิวาส (4 จังหวัด)

๑) สรุปผลปฏิบัติการภารกิจดับไฟป่า ตั้งแต่วันที่ 1 กุมภาพันธ์ - 6 พฤษภาคม 2564

ตั้งแต่เริ่มตั้งหน่วยปฏิบัติการหลวง เมื่อวันที่ 1 กุมภาพันธ์ - 6 พฤษภาคม 2564 มีการขึ้นปฏิบัติการภารกิจดับไฟป่า จำนวน 19 วัน จำนวน 290 เที่ยวบิน (49:55 ชั่วโมงบิน) ปริมาณน้ำ 145,000 ลิตร พื้นที่ปฏิบัติการรวม 2 จังหวัด

ภาค - ศูนย์/หน่วยปฏิบัติการฯ	ขึ้นบิน (วัน)	จำนวน เที่ยวบิน (เที่ยว)	จำนวน ชั่วโมงบิน (ชั่วโมง)	ปริมาณน้ำ (ลิตร)	พื้นที่ปฏิบัติการ (จำนวนจังหวัด)
เหนือ	19	290	49:55	145,000	2 จังหวัด
- เชียงใหม่	19	290	49:55	145,000	บริเวณที่มีฝนตก ได้แก่ เชียงใหม่ ลำพูน (2 จังหวัด)

กลุ่มวิชาการปฏิบัติการฝนหลวง กองปฏิบัติการฝนหลวง กรมฝนหลวงและการบินเกษตร