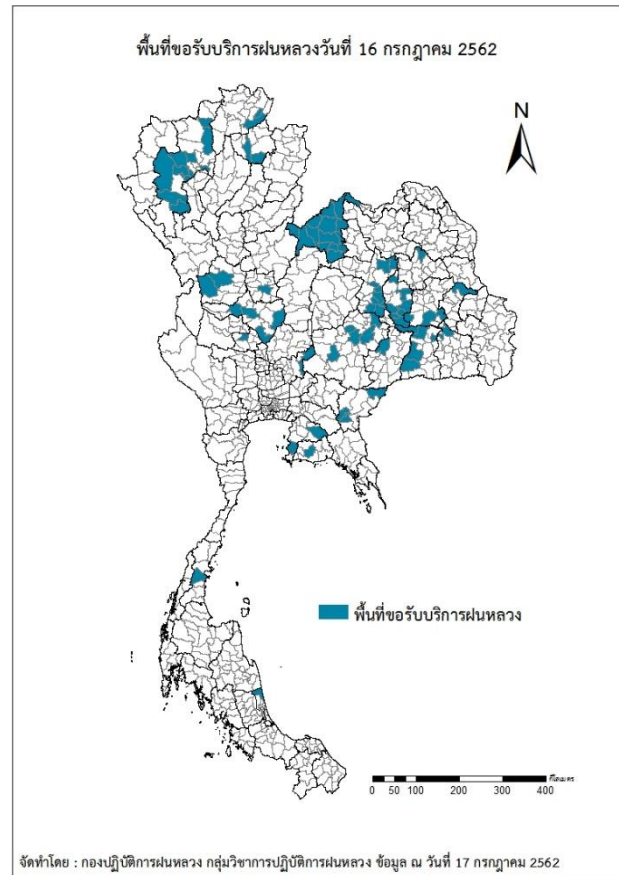
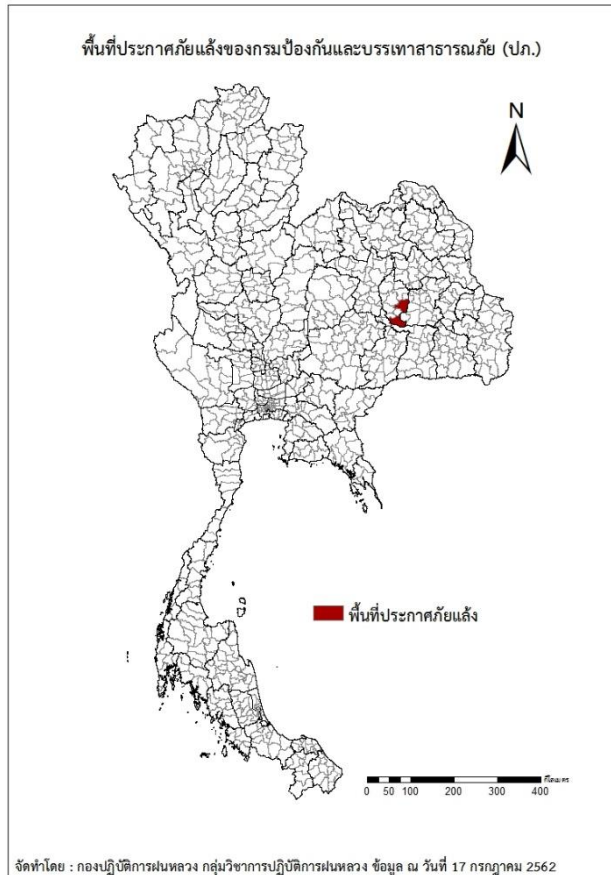




รายงานการปฏิบัติการฝนหลวง ประจำปี 2562
ประจำวันที่ 17 กรกฎาคม 2562
และผลการปฏิบัติการฝนหลวงประจำวันที่ 16 กรกฎาคม 2562
กลุ่มวิชาการปฏิบัติการฝนหลวง กองปฏิบัติการฝนหลวงกรมฝนหลวงและการบินเกษตร
royalrainmaking_academic@hotmail.com

การคาดหมายพื้นที่ประสบภัยแล้ง

จังหวัดที่ได้รับผลกระทบภัยแล้งตามรายงานของกรมป้องกันและบรรเทาสาธารณภัย (ปภ.) ณ วันที่ 17 กรกฎาคม 2562 (เวลา 06.00 น.) มีทั้งสิ้น 1 จังหวัด 2 อำเภอ 11 ตำบล 79 หมู่บ้าน



ภาค	รายชื่อจังหวัด (อำเภอ) ที่ประกาศภัยแล้ง	จำนวนจังหวัดที่ประกาศภัยแล้ง
เหนือ	-	-
กลาง	-	-
ตะวันออกเฉียงเหนือ	มหาสารคาม(วาปีปทุม พยัญภูพิสัย)	1(2)
ตะวันออก	-	-
ใต้	-	-
รวม จำนวนจังหวัด(อำเภอ) ที่ประกาศภัยแล้ง		1(2)

พื้นที่ขอรับบริการฝนหลวง (วันที่ 16 กรกฎาคม 2562)

ภาค	รายชื่อจังหวัด (อำเภอ) ที่มีผู้ขอรับบริการ	จำนวนผู้ขอรับบริการ (ราย)
เหนือ	กำแพงเพชร(คลองลาน เมืองกำแพงเพชร), พะเยา(ดอกคำใต้ เชียงม่วน), พิจิตร(ตะพานหิน), เชียงราย(ขุนตาล เทิง), เชียงใหม่(ดอยหล่อ ดอยเต่า พร้าว สะเมิง สันกำแพง สันป่าตอง ฮอด แมริม แม่วาง แม่แจ่ม ไชยปราการ)	8
กลาง	ชัยนาท(วัดสิงห์), นครสวรรค์(ตากลิ ลาตยาว เมืองนครสวรรค์ ไพศาล), สระบุรี(มวกเหล็ก)	12
ตะวันออกเฉียงเหนือ	กาฬสินธุ์(คำม่วง), ขอนแก่น(กระนวน น้ำพอง บ้านแฮด บ้านไผ่ พระยืน พล หนองสองห้อง เปือยน้อย โนนศิลา), นครราชสีมา(ขามสะแกแสง ประทาย พิมาย สูงเนิน โนนสูง), บุรีรัมย์ (ลำปลายมาศ), มหาสารคาม(นาคูน นาเชือก บรบือ พยัคฆภูมิพิสัย ยางสีสุราช วาปีปทุม เชียงยืน เมืองมหาสารคาม), ยโสธร(เลิงนกทา), ร้อยเอ็ด(ปทุมรัตต์ พนมไพร สุวรรณภูมิ), ศรีสะเกษ(ราษีไศล โพธิ์ศรีสุวรรณ), สุรินทร์(ชุมพลบุรี ท่าตูม ปราสาท เมืองสุรินทร์ โนนนารายณ์), หนองคาย(สังคม), เลย(ด่านซ้าย ท่าลี่ นาดัง นาแห้ว ปากชม ผาขาว ภูกระดึง ภูหลวง ภูเรือ วังสะพุง หนองหิน เชียงคาน เมืองเลย เอร่าวิน)	37
ตะวันออก	ชลบุรี(บางละมุง บ่อทอง), ระยอง(บ้านค่าย), สระแก้ว(ตาพระยา วังน้ำเย็น เขาฉกรรจ์)	6
ใต้	ชุมพร(สวี), สงขลา(ระโนด)	2
รวม	24 จังหวัด (82 อำเภอ)	65

สถานการณ์ปริมาณน้ำเก็บกักในอ่างเก็บน้ำที่สำคัญ

	ความจุของอ่างที่ รนก. ¹ (ล้าน ลบ.ม.)	ปริมาณน้ำในอ่างฯ (%)				ปริมาณน้ำไหลลงอ่างฯ (ล้าน ลบ.ม.)	ปริมาณน้ำระบาย (ล้าน ลบ.ม.)	ระดับน้ำ
		13 ก.ค.	14 ก.ค.	15 ก.ค.	16 ก.ค.	16 ก.ค.	16 ก.ค.	
ภาคเหนือ						2.72	48.41	
- ภูมิพล(ตาก)	13,462	36	36	36	35	0.00	23.00	ต่ำกว่า 40%
- สิริกิติ์(อุดรดิตถ์)	9,510	37	36	36	36	1.19	19.09	ต่ำกว่า 40%
- แม้งัดฯ(เชียงใหม่)	265	30	30	30	29	0.00	0.29	ต่ำกว่า 30%
- แม้งวฯ(เชียงใหม่)	263	19	19	18	18	0.24	1.11	ต่ำกว่า 20%
- กิวลม(ลำปาง)	106	32	30	30	29	0.86	1.35	ต่ำกว่า 30%
- กิวคองมา(ลำปาง)	170	37	37	36	35	0.04	1.12	ต่ำกว่า 40%
- แควน้อยฯ(พิษณุโลก)	939	17	16	16	16	0.39	2.16	ต่ำกว่า 20%
- แม่มอก(ลำปาง)	110	32	31	31	31	0.00	0.29	ต่ำกว่า 40%
ภาคตะวันออกเฉียงเหนือ						5.29	12.36	
- ห้วยหลวง(อุดรธานี)	135	23	23	23	23	0.00	0.18	ต่ำกว่า 30%
- น้ำอูน(สกลนคร)	520	47	47	46	46	0.00	2.01	ต่ำกว่า 50%
- น้ำพุง(สกลนคร)	166	22	21	21	20	0.18	0.60	ต่ำกว่า 30%
- จุฬารักษ์(ชัยภูมิ)	164	29	28	28	28	0.01	0.00	ต่ำกว่า 30%
- อุบลรัตน์(ขอนแก่น)	2,431	24	24	24	24	0.00	0.50	ต่ำกว่า 30%
- ลำปาว(กาฬสินธุ์)	1,980	28	27	27	27	0.00	6.50	ต่ำกว่า 30%
- ลำตะคอง(นครราชสีมา)	314	52	51	51	51	0.17	0.69	-
- ลำพระเพลิง(นครราชสีมา)	110	15	15	15	15	0.00	0.00	ต่ำกว่า 20%
- มูลบย(นครราชสีมา)	141	30	30	30	30	0.00	0.30	ต่ำกว่า 40%
- ลำแซะ(นครราชสีมา)	275	33	33	33	32	0.00	0.51	ต่ำกว่า 40%
- ลำน้ำรอง(บุรีรัมย์)	121	23	23	23	23	0.00	0.00	ต่ำกว่า 30%
- สิรินคร(อุบลราชธานี)	1,966	44	44	44	44	4.93	0.90	ต่ำกว่า 50%
- ลำปลายมาศ(นครราชสีมา)	98	31	31	31	31	0.00	0.17	ต่ำกว่า 40%
ภาคกลาง						16.87	26.02	
- ป่าสักฯ(ลพบุรี)	960	6	6	5	5	0.00	0.70	ต่ำกว่า 10%
- ทับเสลา(อุทัยธานี)	160	24	24	24	24	0.00	0.08	ต่ำกว่า 30%
- กระเสียว(สุพรรณบุรี)	240	23	23	23	23	0.00	0.05	ต่ำกว่า 30%
- ศรีนครินทร์(กาญจนบุรี)	17,745	77	77	77	77	5.28	14.15	-
- วชิราลงกรณ์(กาญจนบุรี)	8,860	51	51	51	51	11.59	11.04	-
ภาคตะวันออก						1.06	2.28	
- ขุนด่านฯ(นครนายก)	224	15	15	15	15	0.16	0.10	ต่ำกว่า 20%
- คลองสิยยัด(ฉะเชิงเทรา)	420	13	13	13	13	0.00	0.30	ต่ำกว่า 20%
- บางพระ(ชลบุรี)	117	36	36	36	36	0.00	0.27	ต่ำกว่า 40%
- ทองปลาด(ระยอง)	164	59	59	59	59	0.08	0.00	-
- ประแสร์(ระยอง)	295	41	41	41	41	0.00	0.59	ต่ำกว่า 50%
- นฤปดินทรจินดา(ปราจีนบุรี)	295	22	22	22	22	0.04	0.00	ต่ำกว่า 30%
- พระปรัง(สระแก้ว)	97	52	52	52	52	0.00	0.28	-
- ดอกทราย(ระยอง)	71	37	37	37	37	0.08	0.00	ต่ำกว่า 40%
- คลองพระพุทธ(จันทบุรี)	70	50	50	50	50	0.65	0.65	-
- คลองหลวง รัชชโลทร(ชลบุรี)	40	31	31	30	30	0.04	0.06	ต่ำกว่า 40%
- ห้วยยาง(สระแก้ว)	8	8	8	8	8	0.00	0.02	ต่ำกว่า 10%
- ห้วยตะเคียน(สระแก้ว)	10	10	10	10	10	0.00	0.00	ต่ำกว่า 20%
ภาคใต้						14.86	29.85	
- แก่งกระเจา(เพชรบุรี)	710	51	51	51	51	1.29	0.86	-
- ปราณบุรี(ประจวบคีรีขันธ์)	347	50	50	50	50	0.23	0.16	-
- รัชชประภา(สุราษฎร์ธานี)	5,639	61	61	61	61	10.49	20.82	-
- บางกลาง(ยะลา)	1,454	60	60	59	59	2.85	8.01	-

รณก. = ระดับน้ำเก็บกัก, ที่มา: กรมชลประทาน

การพยากรณ์อากาศและสภาพอากาศประจำวัน

ลักษณะอากาศทั่วไปและการพยากรณ์อากาศ ประจำวันที่ 17 กรกฎาคม 2562 (เวลา 06.00 น.)

ลักษณะอากาศทั่วไป	
<p>พยากรณ์อากาศ 24 ชั่วโมงข้างหน้า บริเวณภาคใต้ ภาคตะวันออก ภาคกลาง รวมทั้งกรุงเทพมหานครและปริมณฑล มีฝนตกหนักถึงหนักมากบางแห่ง ขอให้ประชาชนบริเวณดังกล่าวระวังอันตรายจากฝนตกหนักถึงหนักมากไว้ด้วย ซึ่งอาจทำให้เกิดน้ำท่วมฉับพลันและน้ำป่าไหลหลากได้ ส่วนภาคเหนือ ภาคกลางตอนบน และภาคตะวันออกเฉียงเหนือยังคงมีปริมาณฝนน้อย สำหรับทะเลอันดามันมีคลื่นสูง 2-3 เมตร และอ่าวไทยตอนบนมีคลื่นสูงประมาณ 2 เมตร ส่วนบริเวณที่มีฝนฟ้าคะนองคลื่นสูงมากกว่า 3 เมตร ขอให้ชาวเรือเพิ่มความระมัดระวังในการเดินเรือ โดยหลีกเลี่ยงการเดินเรือบริเวณที่มีฝนฟ้าคะนอง และเรือเล็กควรออกจากฝั่งจนถึงวันที่ 21 กรกฎาคม 2562</p> <p>ลักษณะสำคัญทางอุตุนิยมวิทยา มรสุมตะวันตกเฉียงใต้ที่พัดปกคลุมทะเลอันดามัน ภาคใต้ และอ่าวไทยมีกำลังแรง ลักษณะเช่นนี้ทำให้ภาคใต้และภาคตะวันออก ภาคตะวันออก ภาคกลาง รวมทั้งกรุงเทพมหานครและปริมณฑล มีฝนเพิ่มขึ้นและมีฝนตกหนักถึงหนักมากบางแห่ง สำหรับคลื่นลมบริเวณทะเลอันดามันและอ่าวไทยมีกำลังแรงขึ้น</p>	
การพยากรณ์อากาศรายภาค	
ภาคเหนือ	มีเมฆบางส่วน กับมีฝนฟ้าคะนอง ร้อยละ 30 ของพื้นที่ ส่วนมากบริเวณจังหวัดแม่ฮ่องสอน เชียงใหม่ เชียงราย กำแพงเพชร ตาก สุโขทัย อุตรดิตถ์ และเพชรบูรณ์ อุณหภูมิต่ำสุด 23-26 องศาเซลเซียส อุณหภูมิสูงสุด 34-38 องศาเซลเซียส ลมตะวันตกเฉียงใต้ ความเร็ว 10-30 กม./ชม.
ภาคตะวันออกเฉียงเหนือ	มีเมฆบางส่วน กับมีฝนฟ้าคะนอง ร้อยละ 30 ของพื้นที่ ส่วนมากบริเวณจังหวัดชัยภูมิ ขอนแก่น มหาสารคาม ร้อยเอ็ด อำนาจเจริญ บุรีรัมย์ สุรินทร์ ศรีสะเกษ และอุบลราชธานี อุณหภูมิต่ำสุด 24-26 องศาเซลเซียส อุณหภูมิสูงสุด 35-38 องศาเซลเซียส ลมตะวันตกเฉียงใต้ ความเร็ว 10-20 กม./ชม.
ภาคกลาง	มีเมฆเป็นส่วนใหญ่ กับมีฝนฟ้าคะนอง ร้อยละ 40 ของพื้นที่ และมีฝนตกหนักบางแห่ง บริเวณจังหวัดราชบุรี กาญจนบุรี นครปฐม สมุทรสงคราม และสมุทรสาคร อุณหภูมิต่ำสุด 23-25 องศาเซลเซียส อุณหภูมิสูงสุด 34-37 องศาเซลเซียส ลมตะวันตกเฉียงใต้ ความเร็ว 15-30 กม./ชม.
ภาคตะวันออก	มีเมฆเป็นส่วนใหญ่ กับมีฝนฟ้าคะนอง ร้อยละ 40 ของพื้นที่ และมีฝนตกหนักบางแห่ง บริเวณจังหวัดระยอง จันทบุรี และตราด อุณหภูมิต่ำสุด 24-27 องศาเซลเซียส อุณหภูมิสูงสุด 32-36 องศาเซลเซียส ลมตะวันตกเฉียงใต้ ความเร็ว 20-35 กม./ชม. ทะเลมีคลื่นสูงประมาณ 2 เมตร บริเวณที่มีฝนฟ้าคะนองคลื่นสูงมากกว่า 2 เมตร
ภาคใต้ฝั่งตะวันออก	มีเมฆมาก กับมีฝนฟ้าคะนอง ร้อยละ 60 ของพื้นที่ และมีฝนตกหนักบางแห่ง บริเวณจังหวัดชุมพร สุราษฎร์ธานี นครศรีธรรมราช พัทลุง สงขลา ปัตตานี ยะลา และนราธิวาส อุณหภูมิต่ำสุด 23-26 องศาเซลเซียส อุณหภูมิสูงสุด 31-37 องศาเซลเซียส ลมตะวันตกเฉียงใต้ ความเร็ว 15-35 กม./ชม. ทะเลมีคลื่นสูง 1-2 เมตร ห่างฝั่งคลื่นสูงประมาณ 2 เมตร
ภาคใต้ฝั่งตะวันตก	มีเมฆมาก กับมีฝนฟ้าคะนอง ร้อยละ 70 ของพื้นที่ และมีฝนตกหนักถึงหนักมากบางแห่ง บริเวณจังหวัดตรัง พังงา ภูเก็ต กระบี่ ตรัง และสตูล อุณหภูมิต่ำสุด 23-26 องศาเซลเซียส อุณหภูมิสูงสุด 28-33 องศาเซลเซียส ลมตะวันตกเฉียงใต้ ความเร็ว 20-40 กม./ชม. ทะเลมีคลื่นสูง 2-3 เมตร บริเวณที่มีฝนฟ้าคะนองคลื่นสูงมากกว่า 3 เมตร
กรุงเทพมหานครและปริมณฑล	มีเมฆเป็นส่วนใหญ่ กับมีฝนฟ้าคะนอง ร้อยละ 60 ของพื้นที่ และมีฝนตกหนักบางแห่ง อุณหภูมิต่ำสุด 25-26 องศาเซลเซียส อุณหภูมิสูงสุด 32-37 องศาเซลเซียส ลมตะวันตกเฉียงใต้ ความเร็ว 15-30 กม./ชม.

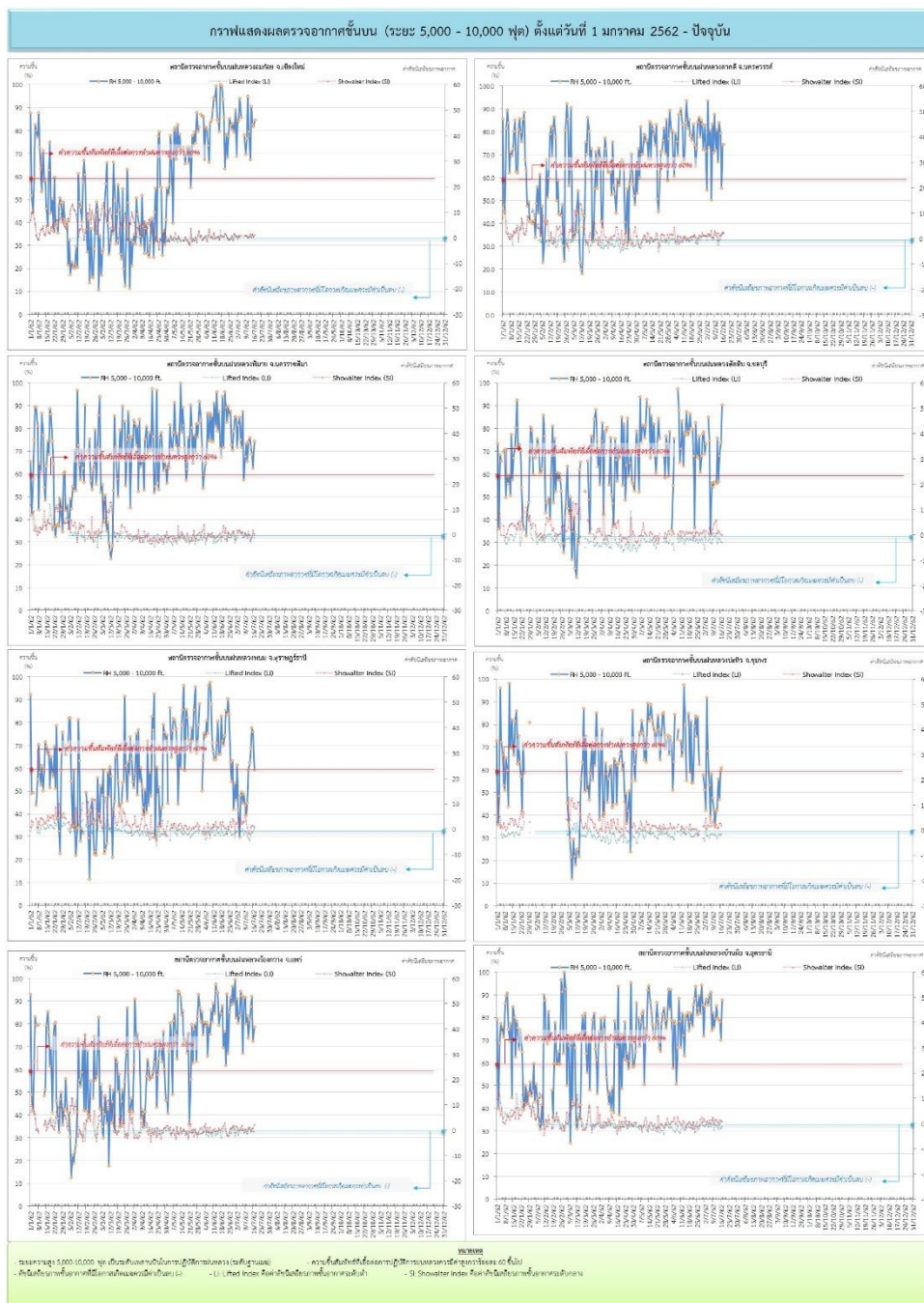
ที่มา: กรมอุตุนิยมวิทยา

ข้อมูลความชื้นจากการตรวจอากาศชั้นบน (Sounding) ระยะความสูง 5,000 - 10,000 ฟุต

ภาค	สถานีตรวจอากาศ	ความชื้นสัมพัทธ์ (%)					ความไม่เสถียรภาพของมวลอากาศ (LI)
		13 ก.ค.	14 ก.ค.	15 ก.ค.	16 ก.ค.	17 ก.ค.	
ภาคเหนือ	สถานีเรดาร์ฝนหลวงมก๋อย	68	91	83	82	85	1.0
	สถานีตรวจอากาศเคลื่อนที่ร้องกวาง	83	88	93	73	79	-0.4
ภาคกลาง	สถานีเรดาร์ฝนหลวงตาคี	84	80	56	75	75	2.5
ภาคตะวันออกเฉียงเหนือ	สถานีเรดาร์ฝนหลวงพิมาย	76	72	69	63	75	-1.4
	สถานีตรวจอากาศเคลื่อนที่บ้านฝื่อ	80	80	78	70	88	-1.2
ภาคตะวันออก	สถานีเรดาร์ฝนหลวงสัตหีบ	76	57	68	75	91	-2.9
ภาคใต้	สถานีเรดาร์ฝนหลวงพนม	63	69	78	77	60	0.2
	สถานีตรวจอากาศเคลื่อนที่ปะทิว	43	56	47	60	61	-1.6

หมายเหตุ : LI (Lifted Index) คือ ดัชนีที่ใช้บอกความไม่เสถียรภาพของมวลอากาศ ในระดับ 50 มิลลิบาร์ ควรมีค่าต่ำกว่า -2 ซึ่งจะมีโอกาสเกิดเมฆในแนวตั้งและพัฒนาตัวเป็นกลุ่มฝนได้

๑ กราฟแสดงแนวโน้มความชื้นอากาศชั้นบนและดัชนีเสถียรภาพอากาศ (ระหว่างวันที่ 1 มกราคม - 17 กรกฎาคม 2562)



การปฏิบัติการฝนหลวงประจำวัน

๑ สรุปผลปฏิบัติการฝนหลวงประจำวัน ที่ 16 กรกฎาคม 2562

ภาค/หน่วยฯ	หน่วยปฏิบัติการ (หน่วย)	เครื่องบิน ฝล./ทอ. (ลำ)	จำนวนเที่ยวบิน (เที่ยว)	จำนวนชั่วโมงบิน (ชั่วโมง)	ปริมาณการใช้สารฝนหลวง (ตัน/นัด)	จังหวัดที่มีการรายงานฝนตก (จำนวนจังหวัด/อ่างเก็บน้ำเป้าหมาย)
เหนือ	3	5/1	10	16:10	9.20/-	3/-
- เชียงใหม่	1	-/1	1	1:55	2.00/-	มีฝนตกเล็กน้อย บริเวณพื้นที่ จ.พะเยา(เมืองพะเยา ดอกคำใต้)
- พิษณุโลก	1	3/-	6	10:55	4.20/-	มีฝนตกเล็กน้อย บริเวณพื้นที่การเกษตร จ.ตาก(เมืองตาก วังเจ้า)
- ตาก	1	2/-	3	3:20	3.00/-	มีฝนตกเล็กน้อย บริเวณพื้นที่การเกษตร จ.กำแพงเพชร (คลองลาน ปางศิลาทอง ขามูร์ลักบุรี)
กลาง	2	5/-	10	13:30	8.20/-	4/2
- กาญจนบุรี	1	3/-	6	7:20	4.20/-	มีฝนตกเล็กน้อยบางพื้นที่ บริเวณพื้นที่การเกษตร จ.สุพรรณบุรี(สามชุก)
- ลพบุรี	1	2/-	4	6:10	4.00/-	มีฝนตกเล็กน้อยถึงปานกลาง บริเวณพื้นที่การเกษตร จ.นครสวรรค์(เมืองนครสวรรค์ แม่วังก แม่เปิน ชุมตาบง ลาดยาว โกรกพระ บรรพตพิสัย) จ.อุทัยธานี(เมืองอุทัยธานี ลานสัก ทพทัน สว่างอารมณ์ บ้านไร่ ห้วยคต) จ.ชัยนาท (หนองมะโมง วัดสิงห์ หันคา เนินขาม สรรคบุรี) และพื้นที่ลุ่มรับน้ำอ่างเก็บน้ำห้วยหนองโรง อ่างเก็บน้ำคลองโพธิ์
ตะวันออกเฉียงเหนือ	4	10/-	8	12:45	9.10/-	2/3
- นครราชสีมา	1	4/-	1	1:35	2.00/-	มีฝนตกเล็กน้อย บริเวณพื้นที่การเกษตร จ.นครราชสีมา (ครบุรี เลิงสาง) จ.บุรีรัมย์ (โนนดินแดง) และพื้นที่ลุ่มรับน้ำเขื่อนลำแะ ลำปลายมาศ ลำนางรอง
- ขอนแก่น	1	2/-	3	4:35	3.00/-	ไม่มีฝนตกจากการปฏิบัติการฝนหลวง
- อุบลราชธานี	1	1/-	1	1:50	2.00/-	ไม่มีฝนตกจากการปฏิบัติการฝนหลวง
- สุรินทร์	1	3/-	3	4:45	2.10/-	ไม่มีฝนตกจากการปฏิบัติการฝนหลวง
ตะวันออก	1	2/-	2	2:20	1.40/-	-/-
- สระแก้ว	1	2/-	2	2:20	1.40/-	ไม่มีฝนตกจากการปฏิบัติการฝนหลวง
ใต้	1	-/1	1	1:35	2.00/-	2/-
- สุราษฎร์ธานี	1	-/1	1	1:35	2.00/-	มีฝนตกเล็กน้อย บางบริเวณพื้นที่การเกษตร จ.ชุมพร (สวี ทุ่งตะโก หลังสวน ละแม) พื้นที่การเกษตร จ.สุราษฎร์ธานี (ท่าชนะ ไชยา)
รวม	11	22/2	31	46:20	29.90/-	11/5

๑ สรุปผลรวมปฏิบัติการตั้งแต่เริ่มตั้งหน่วยปฏิบัติการฝนหลวง (1 มีนาคม - 16 กรกฎาคม 2562)

ตั้งแต่เริ่มตั้งหน่วยปฏิบัติการฝนหลวง เมื่อวันที่ 1 มีนาคม - 16 กรกฎาคม 2562 มีการขึ้นปฏิบัติการฝนหลวง จำนวน 130 วัน มีวันฝนตกจากการปฏิบัติการฝนหลวงคิดเป็นร้อยละ 88.14 ขึ้นปฏิบัติงานจำนวน 3,501 เที่ยวบิน (5,022:23 ชั่วโมงบิน) ปริมาณการใช้สารฝนหลวง 2,872.35 ตัน พลุซิลเวอร์ไอโอไดด์สำหรับภารกิจปฏิบัติการฝนหลวง จำนวน 2,708 นัด พลุแคลเซียมคลอไรด์สำหรับภารกิจปฏิบัติการฝนหลวง จำนวน 192 นัด พลุโซเดียมคลอไรด์สำหรับภารกิจปฏิบัติการฝนหลวง จำนวน 211 นัด จังหวัดที่มีรายงานฝนตก 58 จังหวัด

ภาค - ศูนย์/หน่วยปฏิบัติการฯ	ขึ้นบิน (วัน)	ฝนตก (วัน)	จำนวน เที่ยวบิน (เที่ยว)	จำนวน ชั่วโมงบิน (ชั่วโมง)	ปริมาณ สารฝนหลวง (ตัน/AgI,CaCl ₂ ,NaCl นัด)	จังหวัดที่มีรายงานฝนตก (ทั้งการสังเกตด้วยสายตา/การตรวจวัดด้วย เรดาร์ และเครื่องวัดน้ำฝนอัตโนมัติ)
เหนือ	99	89	528	956:10	444.60/1439	24 จังหวัด
- เชียงใหม่ (เปิดหน่วยฯ ตั้งแต่วันที่ 1 มี.ค. 62 เป็นต้นไป)	76	61	212	371:25	215.20/238	บริเวณที่มีฝนตก ได้แก่ เชียงราย เชียงใหม่ ตาก น่าน พะเยาแพร่ ลำปาง ลำพูน (8 จังหวัด)
- พิษณุโลก (เปิดหน่วยฯ ตั้งแต่วันที่ 1 ก.ค. 62 เป็นต้นไป)	70	48	216	417:05	138.50/1201	บริเวณที่มีฝนตก ได้แก่ กำแพงเพชร เชียงใหม่ ตาก น่าน พะเยา พิจิตร พิษณุโลก เพชรบูรณ์ ลำปาง สุโขทัย อุตรดิตถ์ นครสวรรค์ ลพบุรี ขอนแก่น ชัยภูมิ นครราชสีมา มหาสารคาม ร้อยเอ็ด เลย สกลนคร สุรินทร์ (21 จังหวัด)
- ตาก (เปิดหน่วยฯ ตั้งแต่วันที่ 1 มิ.ย. 62 เป็นต้นไป)	34	28	100	167:40	90.90/-	บริเวณที่มีฝนตก ได้แก่ ตาก พิจิตร เพชรบูรณ์ สุโขทัย พิษณุโลก ลำปาง เชียงใหม่ ลำพูน กำแพงเพชร (9 จังหวัด)
กลาง	112	103	1097	1413:40	781.70/-	12 จังหวัด
- นครสวรรค์ (เปิดหน่วยฯ ตั้งแต่วันที่ 1-31 มี.ค. 62)	14	12	67	103:20	54.40/-	บริเวณที่มีฝนตก ได้แก่ ชัยนาท นครสวรรค์ ลพบุรี สระบุรี อุทัยธานี (5 จังหวัด)
- กาญจนบุรี (เปิดหน่วยฯ ตั้งแต่วันที่ 1 ก.ค. 62 เป็นต้นไป)	78	69	459	526:05	318.30/-	บริเวณที่มีฝนตก ได้แก่ กาญจนบุรี สุพรรณบุรี อุทัยธานี ชัยนาท ราชบุรี (5 จังหวัด)
- ลพบุรี (เปิดหน่วยฯ ตั้งแต่วันที่ 1 เม.ย. 62 เป็นต้นไป)	94	87	482	689:40	348.80/-	บริเวณที่มีฝนตก ได้แก่ ชัยนาท นครสวรรค์ ลพบุรี สระบุรี อุทัยธานี เพชรบูรณ์ สิงห์บุรี สุพรรณบุรี อ่างทอง พิจิตร (10 จังหวัด)
- ราชบุรี (เปิดหน่วยฯ ระหว่างวันที่ 1 - 30 มิ.ย. 62)	18	17	89	94:35	60.20/-	บริเวณที่มีฝนตก ได้แก่ กาญจนบุรี ราชบุรี สุพรรณบุรี (3 จังหวัด)
ตะวันออกเฉียงเหนือ	121	118	862	1306:08	820.65/1672	17 จังหวัด
- นครราชสีมา (เปิดหน่วยฯ ตั้งแต่วันที่ 1 เม.ย. 62 เป็นต้นไป)	98	92	428	674:48	372.55/531	บริเวณที่มีฝนตก ได้แก่ ขอนแก่น ชัยภูมิ โยธธร นครราชสีมา บุรีรัมย์ มหาสารคาม ร้อยเอ็ด ศรีสะเกษ สุรินทร์ อำนาจเจริญ อุบลราชธานี (11 จังหวัด)

ภาค - ศูนย์/หน่วยปฏิบัติการฯ	ขึ้นบิน (วัน)	ฝนตก (วัน)	จำนวน เที่ยวบิน (เที่ยว)	จำนวน ชั่วโมงบิน (ชั่วโมง)	ปริมาณ สารฝนหลวง (ตัน/Agl, CaCl ₂ , NaCl น้ด)	จังหวัดที่มีรายงานฝนตก (ทั้งการสังเกตด้วยสายตา/การตรวจวัดด้วย เรดาร์ และเครื่องวัดน้ำฝนอัตโนมัติ)
- อุดรธานี (เปิดหน่วยฯ ระหว่างวันที่ 1 มี.ค. - 20 พ.ค. 62)	56	54	140	204:25	152.40/1141	บริเวณที่มีฝนตก ได้แก่ กาฬสินธุ์ ขอนแก่น เลย ชัยภูมิ หนองบัวลำภู สกลนคร อุดรธานี นครพนม (8 จังหวัด)
- ขอนแก่น (เปิดหน่วยฯ ตั้งแต่วันที่ 20 พ.ค. 62 เป็นต้นไป)	42	35	114	177:20	123.00/-	บริเวณที่มีฝนตก ได้แก่ กาฬสินธุ์ ขอนแก่น ชัยภูมิ ร้อยเอ็ด มหาสารคาม เลย หนองบัวลำภู อุดรธานี (8 จังหวัด)
- บุรีรัมย์ (เปิดหน่วยฯ ระหว่างวันที่ 7-31 มี.ค. 62)	13	10	37	58:50	34.50/-	บริเวณที่มีฝนตก ได้แก่ นครราชสีมา บุรีรัมย์ ยโสธร ร้อยเอ็ด ศรีสะเกษ อุบลราชธานี (6 จังหวัด)
- อุบลราชธานี (เปิดหน่วยฯ ตั้งแต่วันที่ 17 มิ.ย. 62 เป็นต้นไป)	23	20	33	56:20	63.10/-	บริเวณที่มีฝนตก ได้แก่ ยโสธร ศรีสะเกษ อำนาจเจริญ อุบลราชธานี (4 จังหวัด)
- สุรินทร์ (เปิดหน่วยฯ ตั้งแต่วันที่ 22 มิ.ย. 62 เป็นต้นไป)	20	16	110	134:25	75.10/-	บริเวณที่มีฝนตก ได้แก่ นครราชสีมา บุรีรัมย์ ศรีสะเกษ สุรินทร์ ร้อยเอ็ด มหาสารคาม (6 จังหวัด)
ตะวันออก	110	102	618	834:25	417.90/-	8 จังหวัด
- จันทบุรี (เปิดหน่วยฯ ระหว่างวันที่ 1 มี.ค. - 31 พ.ค. 62)	74	70	428	584:55	286.90/-	บริเวณที่มีฝนตก ได้แก่ จันทบุรี ฉะเชิงเทรา สระแก้ว ชลบุรี ตราด ระยอง ปราจีนบุรี นครนายก (8 จังหวัด)
- สระแก้ว (เปิดหน่วยฯ ตั้งแต่วันที่ 1 มิ.ย. 62 เป็นต้นไป)	36	32	190	249:30	131.00/-	บริเวณที่มีฝนตก ได้แก่ จันทบุรี สระแก้ว ฉะเชิงเทรา ปราจีนบุรี (4 จังหวัด)
ใต้	88	86	396	512:00	407.50/-	11 จังหวัด
- หัวหิน (เปิดหน่วยฯ ระหว่างวันที่ 1 มี.ค. - 21 มิ.ย. 62)	63	59	289	360:50	198.80/-	บริเวณที่มีฝนตก ได้แก่ ประจวบคีรีขันธ์ เพชรบุรี ราชบุรี (3 จังหวัด)
- สุราษฎร์ธานี (เปิดหน่วยฯ ตั้งแต่วันที่ 26 มี.ค. 62 เป็นต้นไป)	47	42	57	82:30	114.00/-	บริเวณที่มีฝนตก ได้แก่ กระบี่ นครศรีธรรมราช พังงา พัทลุง สงขลา สุราษฎร์ธานี ชุมพร (7 จังหวัด)
- สงขลา (เปิดหน่วยฯ ระหว่างวันที่ 1 มี.ค. - 30 มิ.ย. 62)	46	43	50	68:40	94.70/-	บริเวณที่มีฝนตก ได้แก่ นราธิวาส พัทลุง สงขลา นครศรีธรรมราช (4 จังหวัด)

กลุ่มวิชาการปฏิบัติการฝนหลวง กองปฏิบัติการฝนหลวง กรมฝนหลวงและการบินเกษตร