



รายงานการปฏิบัติการฝนหลวง ประจำปี 2564

ประจำวันที่ 11 กรกฎาคม 2564

และผลการปฏิบัติการฝนหลวงประจำวันที่ 10 กรกฎาคม 2564

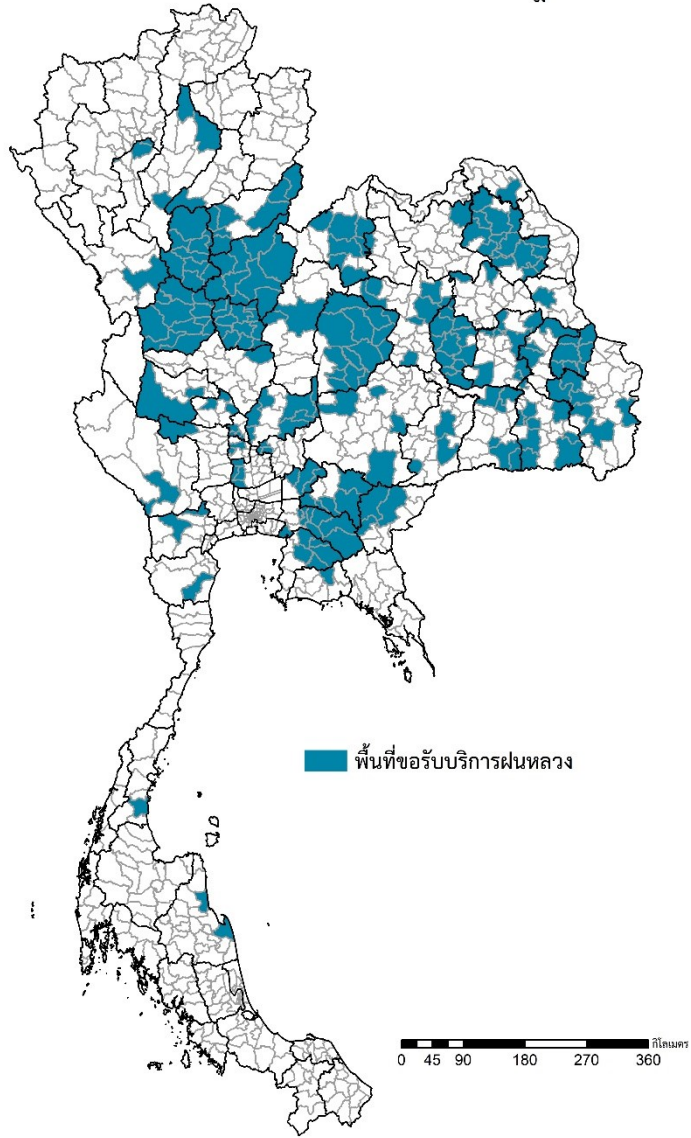
กลุ่มวิชาการปฏิบัติการฝนหลวง กองปฏิบัติการฝนหลวง กรมฝนหลวงและการบินเกษตร

royalrainmaking_academic@hotmail.com

๑ พื้นที่ขอรับบริการฝนหลวง (ระหว่างวันที่ 1 - 10 กรกฎาคม 2564)

| ภาค | รายชื่อจังหวัด (อำเภอ) ที่มีผู้ขอรับบริการฝนหลวง | จำนวนผู้ขอรับบริการ (ราย) |
|--------------------|---|---------------------------|
| เหนือ | ลำพูน(เวียงหนองล่อง บ้านธิ เมืองลำพูน), ลำปาง(งาว วังเหนือ สบปราบ), แพร่(วังชิ้น), กำแพงเพชร(ชาณุวรลักษบุรี คลองขลุง คลองลาน ทวายทองวัฒนา บึงสามัคคี ปางศิลาทอง พรานกระต่าย ลานกระบือ เมืองกำแพงเพชร โกสัมพีนคร ไทรงาม), พิษณุโลก(ชาติตระการ นครไทย บางกระทุ่ม บางระกำ พรหมพิราม วังทอง วัดโบสถ์ เนินมะปราง เมืองพิษณุโลก), อุตรดิตถ์(ตรอน น้ำปาด พิชัย ฟากท่า ลับแล เมืองอุตรดิตถ์ บ้านโคก), ตาก(เมืองตาก), พิจิตร (ดงเจริญ ตะพานหิน ทับคล้อ บางมูลนาก บึงนาราง วชิรบุรี วังทรายพูน สากเหล็ก สามง่าม เมืองพิจิตร โพทะเล โพธิ์ประทับช้าง), สุโขทัย(กงไกรลาศ ศรีมาศทุ่งเสลี่ยม บ้านด่านลานหอย ศรีนคร ศรีสรรค์ ศรีสำโรง สวรรคโลก เมืองสุโขทัย), เพชรบูรณ์(วังโป่ง เมืองเพชรบูรณ์) | 24 |
| กลาง | ชัยนาท(มโนรมย์ วัดสิงห์ สรรพยา), นครสวรรค์(พยุหะคีรี หนองบัว), พระนครศรีอยุธยา (บางซ้าย ผักไห้ ลาดบัวหลวง เสนา), ลพบุรี(ท่าม่วง บ้านหมี่ ชัยบาดาล ท่าหลวง พัฒนานิคม หนองม่วง ลำสนธิ), สระบุรี(ดอนพุด บ้านหมอ หนองโดน), สิงห์บุรี(ค่ายบางระจัน ท่าช้าง บางระจัน), อุทัยธานี(บ้านไร่ หนองฉาง), อ่างทอง(สามโก้ โพธิ์ทอง), สุพรรณบุรี(ด่านช้าง), กาญจนบุรี(เมืองกาญจนบุรี) | 14 |
| ตะวันออกเฉียงเหนือ | ชัยภูมิ(คอนสวรรค์ คอนสาร จัตุรัส ชับใหญ่ บำเหน็จณรงค์ บ้านเขว้า บ้านแท่น ภูเขียว หนองบัวระเหว หนองบัวแดง เกษตรสมบูรณ์ เนินสง่า เมืองชัยภูมิ แก้งคร้อ), นครราชสีมา (ขามสะแกแสง ครบุรี จักราช ด่านขุนทด), บุรีรัมย์(ประโคนชัย ปะคำ เมืองบุรีรัมย์), มหาสารคาม(กันทรวิชัย กุดรัง ชื่นชม นาคนู นาเชือก บรบือ พยัคฆภูมิพิสัย ยางสีสุราช วาปีปทุม เขียงยืน เมืองมหาสารคาม โกสุมพิสัย), ร้อยเอ็ด(หนองพอก เสลภูมิ หนองฮี เกษตรวิสัย พนมไพร จังหาร เขียงขวัญ โพธิ์ชัย), ศรีสะเกษ(ภูสิงห์ ศีลาลาด เบญจลักษ์ ชูขันธุ์ กันทรลักษ์ ห้วยทับทัน กันทรารมย์ วังหิน อุทุมพรพิสัย), สุรินทร์(สนม ท่าตูม บัวเขต รัตนบุรี ลำดวน สังขะ), บึงกาฬ(เซกา), มุกดาหาร(คำชะอี), อำนาจเจริญ(ขามนูน ปทุมราชวงศา พนา ลืออำนาจ หัวตะพาน เมืองอำนาจเจริญ เสนางคนิคม), ยโสธร(เลิงนกทา เมืองยโสธร), อุบลราชธานี(วารินชำราบ สีรินทร ม่วงสามสิบ เขื่องใน เดชอุดม เมืองอุบลราชธานี), ขอนแก่น(ชุมแพ ชำสูง น้ำพอง พล สีชมพู เมืองขอนแก่น พระยืน), สกลนคร(กุดบาก กุสุมาลย์ นิคมน้ำอูน บ้านม่วง พรรณานิคม พังโคน วานรนิวาส วาปีภูมิลำดวน แดงดิน อากาศอำนวย เจริญศิลป์ เต่างอย เมืองสกลนคร โคกศรีสุพรรณ โพนนาแก้ว), เลย(ท่าลี่ นาด้วง ภูกระดึง วังสะพุง เมืองเลย ภูหลวง เอรಾವัง), หนองบัวลำภู(นาหว้า), อุตรดิตถ์ (บ้านดุง), กาฬสินธุ์(คำม่วง ท่าคันโท) | 63 |
| ตะวันออก | ชลบุรี(บ่อทอง บ้านบึง พนัสนิคม หนองใหญ่ เกาะจันทร์), ปราจีนบุรี(นาดี ศรีมหาโพธิ ศรีมโหสถ บ้านสร้าง กบินทร์บุรี), ระยอง(วังจันทร์), สระแก้ว(วัฒนานคร เมืองสระแก้ว เขาฉกรรจ์), ฉะเชิงเทรา(คลองเขื่อน ท่าตะเกียบ บางคล้า บางปะกง พนมสารคาม ราชสาส์น สนาทชัยเขต แปลงยาว), นครนายก(บ้านนา ปากพลี เมืองนครนายก) | 15 |
| ใต้ | นครศรีธรรมราช(ปากพอง ท่าศาลา), ราชบุรี(บ้านโป่ง จอมบึง), เพชรบุรี(ท่ายาง), ชุมพร (หลังสวน) | 6 |
| รวม | 48 จังหวัด (223 อำเภอ) | 122 |

พื้นที่ขอรับบริการฝนหลวง ระหว่างวันที่ 1 - 10 กรกฎาคม 2564



จัดทำโดย : กองปฏิบัติการฝนหลวง กลุ่มวิชาการปฏิบัติการฝนหลวง ข้อมูล ณ วันที่ 11 กรกฎาคม 2564

สถานการณ์ปริมาณน้ำเก็บกักในอ่างเก็บน้ำที่สำคัญ

| | ความจุของอ่างที่ รนก. ¹ (ล้าน ลบ.ม.) | ปริมาณน้ำในอ่างฯ (%) | | | | ปริมาณน้ำไหลลงอ่างฯ (ล้าน ลบ.ม.) | ปริมาณน้ำระบาย (ล้าน ลบ.ม.) | ระดับน้ำ |
|------------------------------|--|----------------------|--------|--------|---------|-------------------------------------|--------------------------------|-------------|
| | | 7 ก.ค. | 8 ก.ค. | 9 ก.ค. | 10 ก.ค. | 10 ก.ค. | 10 ก.ค. | |
| ภาคเหนือ | | | | | | 31.04 | 34.04 | |
| - ภูมิพล(ตาก) | 13,462 | 30 | 30 | 30 | 30 | 8.99 | 8.50 | ต่ำกว่า 40% |
| - สิริกิติ์(อุตรดิตถ์) | 9,510 | 34 | 33 | 33 | 33 | 14.75 | 18.16 | ต่ำกว่า 40% |
| - แม่จันทน์(เชียงใหม่) | 265 | 34 | 34 | 34 | 34 | 0.83 | 0.06 | ต่ำกว่า 40% |
| - แม่กวางฯ(เชียงใหม่) | 263 | 20 | 20 | 20 | 20 | 0.54 | 0.99 | ต่ำกว่า 30% |
| - กิวลม(ลำปาง) | 106 | 47 | 46 | 44 | 44 | 0.72 | 1.41 | ต่ำกว่า 50% |
| - กิวคอง(ลำปาง) | 170 | 28 | 28 | 28 | 28 | 0.28 | 0.28 | ต่ำกว่า 30% |
| - แควน้อยฯ(พิษณุโลก) | 939 | 20 | 20 | 20 | 20 | 2.72 | 4.32 | ต่ำกว่า 30% |
| - แม่มอก(ลำปาง) | 110 | 33 | 34 | 35 | 36 | 2.21 | 0.32 | ต่ำกว่า 40% |
| ภาคตะวันออกเฉียงเหนือ | | | | | | 25.06 | 11.58 | |
| - ห้วยหลวง(อุดรธานี) | 135 | 30 | 30 | 30 | 31 | 0.82 | 0.11 | ต่ำกว่า 40% |
| - น้ำอูน(สกลนคร) | 520 | 42 | 42 | 42 | 42 | 1.40 | 0.26 | ต่ำกว่า 50% |
| - น้ำพุง(สกลนคร) | 166 | 31 | 31 | 31 | 33 | 3.74 | 0.39 | ต่ำกว่า 40% |
| - จุฬารัตน์(ชัยภูมิ) | 164 | 62 | 62 | 62 | 62 | 1.45 | 1.06 | - |
| - อุบลรัตน์(ขอนแก่น) | 2,431 | 34 | 34 | 34 | 34 | 8.15 | 5.09 | ต่ำกว่า 40% |
| - ลำปาว(กาฬสินธุ์) | 1,980 | 35 | 35 | 35 | 36 | 7.55 | 1.81 | ต่ำกว่า 40% |
| - ลำตะคอง(นครราชสีมา) | 314 | 62 | 62 | 62 | 62 | 0.00 | 0.43 | - |
| - ลำพระเพลิง(นครราชสีมา) | 110 | 52 | 53 | 52 | 53 | 0.93 | 0.46 | - |
| - มูลบน(นครราชสีมา) | 141 | 66 | 66 | 65 | 65 | 0.04 | 0.59 | - |
| - ลำแซะ(นครราชสีมา) | 275 | 54 | 54 | 53 | 53 | 0.83 | 1.24 | - |
| - ลำน้ำรอง(บุรีรัมย์) | 121 | 64 | 63 | 64 | 64 | 0.10 | 0.14 | - |
| - สิรินคร(อุบลราชธานี) | 1,966 | 60 | 60 | 60 | 60 | 0.00 | 0.00 | - |
| - ลำปลายมาศ(นครราชสีมา) | 98 | 59 | 59 | 59 | 59 | 0.05 | 0.00 | - |
| ภาคกลาง | | | | | | 19.93 | 24.46 | |
| - ป่าสักฯ(ลพบุรี) | 960 | 7 | 7 | 7 | 7 | 0.55 | 0.44 | ต่ำกว่า 10% |
| - ทับเสลา(อุทัยธานี) | 160 | 14 | 14 | 14 | 14 | 0.00 | 0.00 | ต่ำกว่า 20% |
| - กระเสียว(สุพรรณบุรี) | 240 | 29 | 29 | 29 | 29 | 0.15 | 0.04 | ต่ำกว่า 30% |
| - ศรีนครินทร์(กาญจนบุรี) | 17,745 | 62 | 62 | 62 | 62 | 4.43 | 14.06 | - |
| - วชิราลงกรณ์(กาญจนบุรี) | 8,860 | 40 | 40 | 40 | 40 | 14.80 | 9.92 | ต่ำกว่า 50% |
| ภาคตะวันออก | | | | | | 9.74 | 1.58 | |
| - ชุนด่านฯ(นครนายก) | 224 | 17 | 17 | 18 | 19 | 2.87 | 0.06 | ต่ำกว่า 20% |
| - คลองสิียด(ฉะเชิงเทรา) | 420 | 12 | 12 | 12 | 12 | 0.30 | 0.14 | ต่ำกว่า 20% |
| - บางพระ(ชลบุรี) | 117 | 36 | 36 | 36 | 36 | 0.39 | 0.29 | ต่ำกว่า 40% |
| - หອງปลาไหล(ระยอง) | 164 | 75 | 75 | 75 | 75 | 0.97 | 0.11 | - |
| - ประแสร์(ระยอง) | 295 | 63 | 64 | 64 | 64 | 1.38 | 0.07 | - |
| - นฤปดินทรจินดา(ปราจีนบุรี) | 295 | 31 | 31 | 32 | 33 | 3.24 | 0.07 | ต่ำกว่า 40% |
| - พระปรัง(สระแก้ว) | 97 | 42 | 42 | 42 | 42 | 0.00 | 0.15 | ต่ำกว่า 50% |
| - ดอกกราย(ระยอง) | 71 | 56 | 56 | 56 | 56 | 0.12 | 0.00 | - |
| - คลองพระพุทธ(จันทบุรี) | 70 | 61 | 60 | 60 | 60 | 0.00 | 0.55 | - |
| - คลองหลวง รัชชโลทร(ชลบุรี) | 98 | 20 | 20 | 21 | 21 | 0.44 | 0.06 | ต่ำกว่า 30% |
| - ห้วยยาง(สระแก้ว) | 60 | 7 | 7 | 7 | 7 | 0.00 | 0.00 | ต่ำกว่า 10% |
| - ห้วยตะเคียน(สระแก้ว) | 10 | 63 | 62 | 61 | 61 | 0.03 | 0.08 | - |
| ภาคใต้ | | | | | | 22.00 | 17.56 | |
| - แก่งกระเจา(เพชรบุรี) | 710 | 31 | 30 | 30 | 30 | 0.05 | 1.21 | ต่ำกว่า 40% |
| - ปราณบุรี(ประจวบคีรีขันธ์) | 347 | 45 | 44 | 44 | 44 | 0.26 | 0.19 | ต่ำกว่า 50% |
| - รัชชประภา(สุราษฎร์ธานี) | 5,639 | 57 | 57 | 57 | 57 | 19.36 | 6.12 | - |
| - บางกลาง(ยะลา) | 1,454 | 62 | 62 | 61 | 61 | 2.33 | 10.04 | - |

¹รณก. = ระดับน้ำเก็บกัก, ที่มา: กรมชลประทาน

การพยากรณ์อากาศและสภาพอากาศประจำวัน

๑ ลักษณะอากาศทั่วไปและการพยากรณ์อากาศ ประจำวันที่ 11 กรกฎาคม 2564 (เวลา 06.00 น.)

ลักษณะอากาศทั่วไป

ลักษณะอากาศทั่วไป พยากรณ์อากาศ 24 ชั่วโมงข้างหน้า ร่องมรสุมพาดผ่านภาคกลางตอนล่างและภาคตะวันออก ประกอบกับมรสุมตะวันตกเฉียงใต้กำลังแรงพัดปกคลุมทะเลอันดามัน ภาคใต้ และอ่าวไทย ทำให้ประเทศไทยมีฝนตกต่อเนื่อง โดยมีฝนตกหนักบางแห่งบริเวณภาคตะวันออกและภาคใต้ตะวันตก ขอให้ประชาชนในพื้นที่เสี่ยงภัยบริเวณดังกล่าวระวังอันตรายจากฝนตกหนักและฝนตกสะสมซึ่งอาจทำให้เกิดน้ำท่วมฉับพลันและน้ำป่าไหลหลากได้ สำหรับคลื่นลมบริเวณทะเลอันดามันตอนบนตั้งแต่จังหวัดภูเก็ตขึ้นมา ทะเลมีคลื่นสูง 2-4 เมตร บริเวณที่มีฝนฟ้าคะนองคลื่นสูงมากกว่า 3 เมตร ส่วนอ่าวไทยตอนบนมีคลื่นสูงประมาณ 2 เมตร บริเวณที่มีฝนฟ้าคะนองคลื่นสูงมากกว่า 2 เมตร ขอให้ชาวเรือบริเวณทะเลอันดามันและอ่าวไทยตอนบนระมัดระวังอันตรายในการเดินเรือบริเวณที่มีฝนฟ้าคะนอง และเรือเล็กบริเวณทะเลอันดามันตอนบนควรงดออกจากฝั่งจนถึงวันที่ 12 ก.ค. 64

ฝุ่นละอองขนาดเล็ก ในช่วงของฤดูฝนการสะสมของฝุ่นละออง/หมอกควันมีน้อย

| | |
|--------------------------------|--|
| ภาคเหนือ | มีฝนฟ้าคะนองร้อยละ 70 ของพื้นที่ กับมีฝนตกหนักบางแห่ง บริเวณจังหวัดแม่ฮ่องสอน เชียงใหม่ ตาก สุโขทัย พิษณุโลก กำแพงเพชร พิจิตร และเพชรบูรณ์ อุณหภูมิต่ำสุด 23-25 องศาเซลเซียส อุณหภูมิสูงสุด 32-34 องศาเซลเซียส ลมตะวันออกเฉียงใต้ ความเร็ว 10-25 กม./ชม. |
| ภาคกลาง | มีฝนฟ้าคะนองร้อยละ 80 ของพื้นที่ กับมีฝนตกหนักบางแห่ง บริเวณจังหวัดนครสวรรค์ อุทัยธานี ชัยนาท สิงห์บุรี ลพบุรี อ่างทอง สระบุรี พระนครศรีอยุธยา สุพรรณบุรี กาญจนบุรี ราชบุรี นครปฐม สมุทรสงคราม และสมุทรสาคร อุณหภูมิต่ำสุด 24-25 องศาเซลเซียส อุณหภูมิสูงสุด 32-34 องศาเซลเซียส ลมตะวันออกเฉียงใต้ ความเร็ว 10-25 กม./ชม. |
| ภาคตะวันออกเฉียงเหนือ | มีฝนฟ้าคะนองร้อยละ 60 ของพื้นที่ กับมีฝนตกหนักบางแห่ง บริเวณจังหวัดชัยภูมิ ขอนแก่น นครราชสีมา บุรีรัมย์ และสุรินทร์ อุณหภูมิต่ำสุด 24-25 องศาเซลเซียส อุณหภูมิสูงสุด 32-34 องศาเซลเซียส ลมตะวันออกเฉียงใต้ ความเร็ว 10-25 กม./ชม. |
| ภาคตะวันออก | มีฝนฟ้าคะนองร้อยละ 80 ของพื้นที่ และฝนตกหนักถึงหนักมากบางแห่ง บริเวณจังหวัดนครนายก ปราจีนบุรี สระแก้ว ฉะเชิงเทรา ชลบุรี ระยอง จันทบุรี และตราด อุณหภูมิต่ำสุด 24-26 องศาเซลเซียส อุณหภูมิสูงสุด 28-33 องศาเซลเซียส ลมตะวันออกเฉียงใต้ ความเร็ว 20-35 กม./ชม. ทะเลมีคลื่นสูงประมาณ 2 เมตร บริเวณที่มีฝนฟ้าคะนองคลื่นสูงมากกว่า 2 เมตร |
| ภาคใต้ฝั่งตะวันออก | มีฝนฟ้าคะนองร้อยละ 70 ของพื้นที่ กับมีฝนตกหนักบางแห่ง ส่วนมากบริเวณจังหวัดประจวบคีรีขันธ์ ชุมพร สุราษฎร์ธานี นครศรีธรรมราช และพัทลุง อุณหภูมิต่ำสุด 23-25 องศาเซลเซียส อุณหภูมิสูงสุด 30-33 องศาเซลเซียส ตั้งแต่จังหวัดชุมพรขึ้นมา ลมตะวันตกเฉียงใต้ ความเร็ว 15-35 กม./ชม. ทะเลมีคลื่นประมาณ 1-2 เมตร บริเวณที่มีฝนฟ้าคะนองคลื่นสูงมากกว่า 2 เมตร ตั้งแต่จังหวัดสุราษฎร์ธานีลงไป ลมตะวันตกเฉียงใต้ ความเร็ว 15-30 กม./ชม. ทะเลมีคลื่นประมาณ 1 เมตร บริเวณที่มีฝนฟ้าคะนองคลื่นสูง 1-2 เมตร |
| ภาคใต้ฝั่งตะวันตก | มีฝนฟ้าคะนองร้อยละ 80 ของพื้นที่ กับมีฝนตกหนักถึงหนักมากบางแห่ง บริเวณจังหวัดระนอง พังงา ภูเก็ต กระบี่ ตรัง และสตูล อุณหภูมิต่ำสุด 20-25 องศาเซลเซียส อุณหภูมิสูงสุด 27-31 องศาเซลเซียส ตั้งแต่จังหวัดภูเก็ตขึ้นมา ลมตะวันตกเฉียงใต้ ความเร็ว 20-45 กม./ชม. ทะเลมีคลื่นสูง 2-4 เมตร บริเวณที่มีฝนฟ้าคะนองคลื่นสูงมากกว่า 3 เมตร ตั้งแต่จังหวัดกระบี่ลงไป ลมตะวันตกเฉียงใต้ ความเร็ว 15-35 กม./ชม. ทะเลมีคลื่นสูง 1-2 เมตร บริเวณที่มีฝนฟ้าคะนองคลื่นสูงประมาณ 2 เมตร |
| กรุงเทพมหานครและปริมณฑล | มีฝนฟ้าคะนองร้อยละ 80 ของพื้นที่ กับมีฝนตกหนักบางแห่ง อุณหภูมิต่ำสุด 24-26 องศาเซลเซียส อุณหภูมิสูงสุด 32-34 องศาเซลเซียส ลมตะวันออกเฉียงใต้ ความเร็ว 10-25 กม./ชม. |

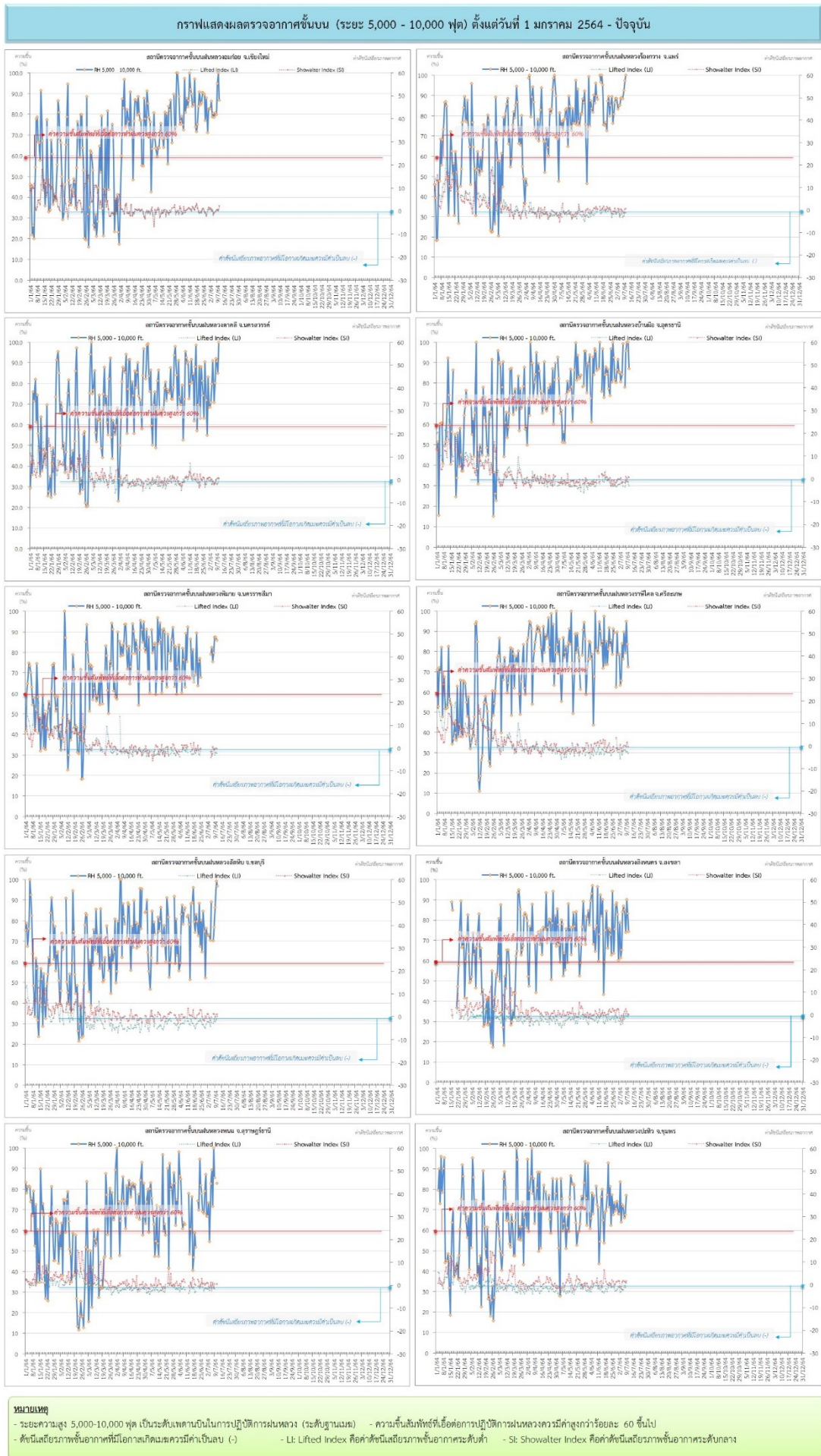
ที่มา: กรมอุตุนิยมวิทยา

๑ ข้อมูลความชื้นจากการตรวจอากาศชั้นบน (Sounding) ระยะความสูง 5,000 - 10,000 ฟุต

| ภาค | สถานีตรวจอากาศ | ความชื้นสัมพัทธ์ (%) | | | | | ความไม่เสถียรภาพของมวลอากาศ (LI) |
|-----------------------|----------------------------------|----------------------|--------|--------|---------|---------|----------------------------------|
| | | 7 ก.ค. | 8 ก.ค. | 9 ก.ค. | 10 ก.ค. | 11 ก.ค. | |
| ภาคเหนือ | สถานีเรดาร์ฝนหลวงอมก๋อย | 81 | 80 | 95 | 100 | 87 | 2.1 |
| | สถานีตรวจอากาศเคลื่อนที่ร่องกวาง | 89 | n/a | 93 | 98 | 100 | -1.1 |
| ภาคกลาง | สถานีเรดาร์ฝนหลวงตาคลี | 81 | 93 | 91 | 85 | 100 | 0.5 |
| ภาคตะวันออกเฉียงเหนือ | สถานีเรดาร์ฝนหลวงพิมาย | 76 | 80 | 88 | 88 | 86 | -2.3 |
| | สถานีตรวจอากาศเคลื่อนที่บ้านฝ้อ | 78 | 96 | 100 | 100 | 88 | -3.1 |
| | สถานีตรวจอากาศเคลื่อนที่ราชสีเสล | 90 | 80 | 95 | 84 | 73 | -3.2 |
| ภาคตะวันออก | สถานีเรดาร์ฝนหลวงสัทหีบ | 71 | 77 | 87 | 100 | 97 | 0.2 |
| ภาคใต้ | สถานีเรดาร์ฝนหลวงพนม | 72 | 100 | 86 | n/a | 83 | 0.3 |
| | สถานีตรวจอากาศเคลื่อนที่ปะทิว | 66 | 68 | 78 | n/a | n/a | ไม่ตรวจอากาศ |
| | สถานีตรวจอากาศเคลื่อนที่สิงหนคร | 86 | 74 | 91 | 84 | 75 | -0.1 |

หมายเหตุ : LI (Lifted Index) คือ ดัชนีที่ใช้ออกความไม่เสถียรภาพของมวลอากาศ ในระดับ 50 มิลลิบาร์ ควรมีค่าต่ำกว่า -2 ซึ่งจะมีโอกาสเกิดเมฆในแนวตั้งและพัฒนาตัวเป็นกลุ่มฝนได้

๑ กราฟแสดงแนวโน้มความชื้นอากาศชั้นบนและดัชนีเสถียรภาพอากาศ (ระหว่างวันที่ 1 มกราคม - 11 กรกฎาคม 2564)



การปฏิบัติการฝนหลวงประจำวัน

๑ สรุปผลปฏิบัติการฝนหลวง ประจำวันที่ 10 กรกฎาคม 2564

| ภาค/หน่วยฯ | หน่วยปฏิบัติการ (หน่วย) | เครื่องบิน ผล./ทอ./ทบ. (ลำ) | จำนวนเที่ยวบิน (เที่ยว) | จำนวนชั่วโมงบิน (ชั่วโมง) | ปริมาณการใช้สารฝนหลวง (ตัน/นัด) | จังหวัดที่มีการรายงานฝนตก (จำนวนจังหวัด/อ่างเก็บน้ำเป้าหมาย) |
|-----------------------|-------------------------|-----------------------------|-------------------------|---------------------------|---------------------------------|---|
| เหนือ | 2 | 5/-/- | 1 | 2:00 | 1.00/- | 1/- |
| - เชียงใหม่ | 1 | 3/-/- | 1 | 2:00 | 1.00/- | ภารกิจป้องกันและแก้ไขปัญหาภัยแล้ง มีฝนตกเล็กน้อยบริเวณพื้นที่การเกษตร จ.พะเยา(เชียงใหม่วนดอกคำใต้ เมืองพะเยา) |
| - ตาก | 1 | 2/-/- | 0 | 0:00 | 0.00/- | ไม่ปฏิบัติการฝนหลวง เนื่องจากท้องฟ้าปิดกับมีฝนตกปกคลุมสนามบินและพื้นที่โดยรอบ |
| เหนือ(ตอนล่าง) | 1 | 3/-/- | 2 | 3:20 | 2.00/- | 5/2 |
| - พิษณุโลก | 1 | 3/-/- | 2 | 3:20 | 2.00/- | 1.ภารกิจป้องกันและแก้ไขปัญหาภัยแล้ง มีฝนตกเล็กน้อยถึงปานกลางบริเวณพื้นที่การเกษตร จ.พิจิตร (เมืองพิจิตร สากเหล็ก วังทรายพูน โพธิ์ประทับช้าง สามง่าม วชิรบุรี) จ.พิษณุโลก(เมืองพิษณุโลก บางกระทุ่ม บางระกำ เนินมะปราง วังทอง นครไทยชาติตระการ วัดโบสถ์ พรหมพิราม) จ.กำแพงเพชร (ไทรงาม ลานกระบือ) จ.สุโขทัย(คีรีมาศ กงไกรลาศ) จ.อุตรดิตถ์(พิชัย ทองแสนขัน น้ำปาด) 2.ภารกิจเติมน้ำต้นทุนให้เขื่อนกักเก็บน้ำ บริเวณพื้นที่ลุ่มรับน้ำเขื่อนแควน้อยบำรุงแดน จ.พิษณุโลก อ่างเก็บน้ำคลองตรอน จ.อุตรดิตถ์ |
| กลาง | 2 | 5/-/1 | 8 | 9:15 | 5.50/- | 9/5 |
| - ลพบุรี | 1 | 2/-/1 | 2 | 2:00 | 1.40/- | 1.ภารกิจป้องกันและแก้ไขปัญหาภัยแล้ง มีฝนตกเล็กน้อยถึงปานกลางบริเวณพื้นที่การเกษตร จ.สระบุรี (เมืองสระบุรี เสาไห้ แก่งคอย เฉลิมพระเกียรติ พระพุทธบาท หนองโดน ดอนพุด บ้านหมอ) จ.ลพบุรี (เมืองลพบุรี ท่าวัง) จ.พระนครศรีอยุธยา(ท่าเรือ บ้านแพรก บางปะหัน) จ.อ่างทอง(เมืองอ่างทอง ป่าโมก วิเศษชัยชาญ สามโก้ โพธิ์ทอง แสวงหา ไชโย) จ.สิงห์บุรี(พรหมบุรี) 2.ภารกิจเติมน้ำต้นทุนให้เขื่อนกักเก็บน้ำ บริเวณพื้นที่ลุ่มรับน้ำอ่างเก็บน้ำซับเหล็ก จ.ลพบุรี อ่างเก็บน้ำห้วยหินขาว จ.สระบุรี |
| - กาญจนบุรี | 1 | 3/-/- | 6 | 7:15 | 4.10/- | 1.ภารกิจป้องกันและแก้ไขปัญหาภัยแล้ง มีฝนตกเล็กน้อยถึงปานกลางบริเวณพื้นที่การเกษตร จ.ชัยนาท (หันคา เนินขาม หนองมะโมง) จ.อุทัยธานี(บ้านไร่ ห้วยคต) จ.กาญจนบุรี(ศรีสวัสดิ์ ไทรโยค ทองผาภูมิ เมืองกาญจนบุรี บ่อพลอย หนองปรือ ต่านมะขามเตี้ย เลาวัว) จ.สุพรรณบุรี(ด่านช้าง หนองหญ้าไซ สามชุก ดอนเจดีย์ ศรีประจันต์ เดิมบางนางบัวช) 2.ภารกิจเติมน้ำต้นทุนให้เขื่อนกักเก็บน้ำ บริเวณพื้นที่ลุ่มรับน้ำเขื่อนศรีนครินทร์ อ่างเก็บน้ำห้วยเหียน จ.กาญจนบุรี อ่างเก็บน้ำกระเสียว จ.สุพรรณบุรี |

| ภาค/หน่วยฯ | หน่วยปฏิบัติการ (หน่วย) | เครื่องบิน ผล./ทอ./ทบ. (ลำ) | จำนวนเที่ยวบิน (เที่ยว) | จำนวนชั่วโมงบิน (ชั่วโมง) | ปริมาณการใช้สารฝนหลวง (ตัน/นัด) | จังหวัดที่มีการรายงานฝนตก (จำนวนจังหวัด/อ่างเก็บน้ำเป้าหมาย) |
|-----------------------------|-------------------------|-----------------------------|-------------------------|---------------------------|---------------------------------|--|
| ตะวันออกเฉียงเหนือ | 1 | 1/-/- | 1 | 1:55 | 2.00/- | 3/- |
| - ขอนแก่น | 1 | 1/-/- | 1 | 1:55 | 2.00/- | ภารกิจป้องกันและแก้ไขปัญหาภัยแล้ง มีฝนตกเล็กน้อยบริเวณพื้นที่การเกษตร จ.ขอนแก่น(ภูผาม่าน ชุมแพ สีชมพู หนองเรือ เวียงเก่า) จ.เลย(ภูกระดึง) จ.ชัยภูมิ(เกษตรสมบูรณ์ ภูเขียว คอนสาร) |
| ตะวันออกเฉียงเหนือ(ตอนล่าง) | 3 | 5/2/- | 0 | 0:00 | 0.00/- | -/- |
| - สุรินทร์ | 1 | 3/-/- | 0 | 0:00 | 0.00/- | ไม่ปฏิบัติการฝนหลวง เนื่องจากลมผิวพื้นและลมชั้นบนมีกำลังแรง ส่งผลให้เมฆคิวมูลัสในพื้นที่เป้าหมายไม่พัฒนาตัว |
| - อุบลราชธานี | 1 | -/1/- | 0 | 0:00 | 0.00/- | ไม่ปฏิบัติการฝนหลวง เนื่องจากลมที่ระดับปฏิบัติการมีกำลังแรง ส่งผลให้เมฆคิวมูลัสเคลื่อนตัวออกจากพื้นที่เป้าหมายอย่างรวดเร็ว |
| - นครราชสีมา | 1 | 2/1/- | 0 | 0:00 | 0.00/- | ไม่ปฏิบัติการฝนหลวง เนื่องจากท้องฟ้าปิด มีฝนตกบริเวณสนามบินและบริเวณโดยรอบเป็นระยะ |
| ตะวันออก | 1 | 2/-/- | 0 | 0:00 | 0.00/- | -/- |
| - สระแก้ว | 1 | 2/-/- | 0 | 0:00 | 0.00/- | ไม่ปฏิบัติการฝนหลวง เนื่องจากสภาพอากาศปิด มีฝนตกบริเวณสนามบินและโดยรอบตลอดวัน |
| ใต้ | 3 | 1/2/- | 2 | 2:35 | 1.65/- | 2/1 |
| - หัวหิน | 1 | 1/-/- | 2 | 2:35 | 1.65/- | 1.ภารกิจป้องกันและแก้ไขปัญหาภัยแล้ง มีฝนตกเล็กน้อยถึงปานกลางบริเวณพื้นที่การเกษตร จ.เพชรบุรี (แก่งกระจาน ท่ายาง) จ.ประจวบคีรีขันธ์(ปราณบุรี หัวหิน) 2.ภารกิจเติมน้ำต้นทุนให้เขื่อนกักเก็บน้ำ บริเวณพื้นที่ลุ่มรับน้ำเขื่อนแก่งกระจาน จ.เพชรบุรี |
| - สุราษฎร์ธานี | 1 | -/1/- | 0 | 0:00 | 0.00/- | ไม่ปฏิบัติการฝนหลวง เนื่องจากท้องฟ้าปิด และมีฝนตกบริเวณสนามบินและพื้นที่ใกล้เคียงตลอดทั้งวัน |
| - สงขลา | 1 | -/1/- | 0 | 0:00 | 0.00/- | ไม่ปฏิบัติการฝนหลวง เนื่องจาก สนามบินติดภารกิจของกองบิน 56 |
| รวม | 13 | 22/4/1 | 14 | 19:05 | 12.15/- | 20/8 |

๑ สรุปผลการปฏิบัติการฝนหลวง ตั้งแต่วันที่ 1 กุมภาพันธ์ - 10 กรกฎาคม 2564

ตั้งแต่เริ่มตั้งหน่วยปฏิบัติการหลวง เมื่อวันที่ 1 กุมภาพันธ์ - 10 กรกฎาคม 2564 มีการขึ้นปฏิบัติการฝนหลวง จำนวน 137 วัน มีวันฝนตกจากการปฏิบัติการฝนหลวงคิดเป็นร้อยละ 93.84 ขึ้นปฏิบัติงาน จำนวน 2,656 เที่ยวบิน (3,942:36 ชั่วโมงบิน) ปริมาณการใช้น้ำสารฝนหลวง 2,330.575 ตัน พลุสารดูดความชื้นโซเดียมคลอไรด์ จำนวน 200 นัด พลุสารดูดความชื้นแคลเซียมคลอไรด์ จำนวน 200 นัด พลุซิลเวอร์ไอโอไดต์ สำหรับภารกิจปฏิบัติการฝนหลวง จำนวน 926 นัด จังหวัดที่มีรายงานฝนตกรวม 64 จังหวัด

| ภาค - ศูนย์/หน่วยปฏิบัติการฯ | ขึ้นบิน (วัน) | ฝนตก (วัน) | จำนวน เที่ยวบิน (เที่ยว) | จำนวน ชั่วโมงบิน (ชั่วโมง) | ปริมาณ สารฝนหลวง (ตัน/Agl,CaCl ₂ , NaCl นัด) | จังหวัดที่มีรายงานฝนตก (ทั้งการสังเกตด้วยสายตา/การตรวจวัด ด้วยเรดาร์ และเครื่องวัดน้ำฝนอัตโนมัติ) |
|--|------------------|---------------|--------------------------------|----------------------------------|--|--|
| เหนือ | 97 | 88 | 357 | 506:55 | 328.55/473 | 9 จังหวัด |
| - เชียงใหม่ (เปิดหน่วยฯ ตั้งแต่วันที่ 1 ก.พ. 64 เป็นต้นไป) | 86 | 77 | 191 | 275:40 | 167.95/473 | บริเวณที่มีฝนตก ได้แก่ เชียงใหม่ ลำปาง พะเยา เชียงราย ตาก แพร่ ลำพูน แม่ฮ่องสอน (8 จังหวัด) |
| - ตาก (เปิดหน่วยฯ ตั้งแต่วันที่ 1 ก.พ. 64 เป็นต้นไป) | 70 | 65 | 166 | 231:15 | 160.60/- | บริเวณที่มีฝนตก ได้แก่ เชียงใหม่ ตาก กำแพงเพชร ลำพูน ลำปาง (5 จังหวัด) |
| เหนือ(ตอนล่าง) | 102 | 95 | 277 | 533:25 | 223.225/450 | 27 จังหวัด |
| - พิษณุโลก (เปิดหน่วยฯ ตั้งแต่วันที่ 1 ก.พ. 64 เป็นต้นไป) | 102 | 95 | 277 | 533:25 | 223.225/450 | บริเวณที่มีฝนตก ได้แก่ กำแพงเพชร ลพบุรี นครราชสีมา พิษณุโลก เพชรบูรณ์ แพร่ พิษณุโลก นครสวรรค์ ชัยภูมิ กาฬสินธุ์ เชียงใหม่ ลำปาง ตาก ขอนแก่น สุโขทัย อุตรดิตถ์ เชียงราย มหาสารคาม ลำพูน อุตรธานี เลย แม่ฮ่องสอน บุรีรัมย์ สุรินทร์ หนองบัวลำภู ศรีสะเกษ น่าน (27 จังหวัด) |
| กลาง | 113 | 112 | 978 | 1328:25 | 697.05/- | 14 จังหวัด |
| - นครสวรรค์ (เปิดหน่วยฯ ระหว่างวันที่ 1 ก.พ. - 31 มี.ค 64) | 23 | 22 | 71 | 97:35 | 53.90/- | บริเวณที่มีฝนตก ได้แก่ อุทัยธานี นครสวรรค์ ชัยนาท ลพบุรี เพชรบูรณ์ สิงห์บุรี สระบุรี (7 จังหวัด) |
| - กาญจนบุรี (เปิดหน่วยฯ ตั้งแต่วันที่ 1 ก.พ. 64 เป็นต้นไป) | 106 | 106 | 554 | 730:40 | 371.35/- | บริเวณที่มีฝนตก ได้แก่ กาญจนบุรี สุพรรณบุรี อ่างทอง อุทัยธานี พระนครศรีอยุธยา สิงห์บุรี ชัยนาท (7 จังหวัด) |
| - ลพบุรี (เปิดหน่วยฯ ตั้งแต่วันที่ 1 เม.ย. 64 เป็นต้นไป) | 80 | 80 | 353 | 500:10 | 271.80/- | บริเวณที่มีฝนตก ได้แก่ นครสวรรค์ ลพบุรี สระบุรี อุทัยธานี ชัยนาท อ่างทอง นครราชสีมา สิงห์บุรี พระนครศรีอยุธยา เพชรบูรณ์ สุพรรณบุรี พิษณุ กำแพงเพชร (13 จังหวัด) |
| ตะวันออกเฉียงเหนือ | 84 | 79 | 115 | 222:10 | 216.80/- | 14 จังหวัด |
| - อุตรธานี (เปิดหน่วยฯ ตั้งแต่วันที่ 1 ก.พ. - 31 พ.ค. 64) | 58 | 54 | 78 | 155:25 | 149.80/- | บริเวณที่มีฝนตก ได้แก่ อุตรธานี สกลนคร เลย กาฬสินธุ์ หนองบัวลำภู ขอนแก่น นครพนม มุกดาหาร ชัยภูมิ หนองคาย บึงกาฬ (11 จังหวัด) |
| - ขอนแก่น (เปิดหน่วยฯ ตั้งแต่วันที่ 1 มิ.ย. 64 เป็นต้นไป) | 26 | 25 | 37 | 66:45 | 67.00/- | บริเวณที่มีฝนตก ได้แก่ ขอนแก่น อุตรธานี เลย หนองบัวลำภู กาฬสินธุ์ มุกดาหาร สกลนคร ชัยภูมิ มหาสารคาม นครราชสีมา ร้อยเอ็ด นครพนม (12 จังหวัด) |

| ภาค - ศูนย์/หน่วยปฏิบัติการฯ | ขึ้นบิน (วัน) | ฝนตก (วัน) | จำนวน เที่ยวบิน (เที่ยว) | จำนวน ชั่วโมงบิน (ชั่วโมง) | ปริมาณ สารฝนหลวง (ตัน/AgI, CaCl ₂ , NaCl น้ด) | จังหวัดที่มีรายงานฝนตก (ทั้งการสังเกตด้วยสายตา/การตรวจวัด ด้วยเรดาร์ และเครื่องวัดน้ำฝนอัตโนมัติ) |
|--|------------------|---------------|--------------------------------|----------------------------------|---|---|
| ตะวันออกเฉียงเหนือ(ตอนล่าง) | 101 | 98 | 465 | 682:46 | 408.40/3/400 | 15 จังหวัด |
| - บุรีรัมย์ (เปิดหน่วยฯ ตั้งแต่วันที่ 1 ก.พ. - 31 พ.ค. 64) | 52 | 47 | 166 | 225:15 | 109.70/- | บริเวณที่มีฝนตก ได้แก่ ศรีสะเกษ นครราชสีมา บุรีรัมย์ มหาสารคาม อุบลราชธานี อำนาจเจริญ ชัยภูมิ สุรินทร์ ร้อยเอ็ด ขอนแก่น กาฬสินธุ์ ยโสธร (12 จังหวัด) |
| - อุบลราชธานี (เปิดหน่วยฯ ตั้งแต่วันที่ 9 มี.ค. 64 เป็นต้นไป) | 52 | 49 | 67 | 97:45 | 132.40/- | บริเวณที่มีฝนตก ได้แก่ อุบลราชธานี ศรีสะเกษ อำนาจเจริญ ยโสธร ร้อยเอ็ด สุรินทร์ (6 จังหวัด) |
| - นครราชสีมา (เปิดหน่วยฯ ตั้งแต่วันที่ 1 เม.ย. 64 เป็นต้นไป) | 70 | 66 | 141 | 223:26 | 105.50/3/400 | บริเวณที่มีฝนตก ได้แก่ นครราชสีมา ชัยภูมิ เพชรบูรณ์ สระบุรี ลพบุรี บุรีรัมย์ ขอนแก่น สุรินทร์ ศรีสะเกษ อุบลราชธานี มหาสารคาม (11 จังหวัด) |
| - สุรินทร์ (เปิดหน่วยฯ ตั้งแต่วันที่ 1 มิ.ย. 64 เป็นต้นไป) | 25 | 21 | 91 | 136:20 | 60.80/- | บริเวณที่มีฝนตก ได้แก่ บุรีรัมย์ อุบลราชธานี สุรินทร์ ร้อยเอ็ด มหาสารคาม ยโสธร ศรีสะเกษ กาฬสินธุ์ อำนาจเจริญ นครราชสีมา ขอนแก่น (11 จังหวัด) |
| ตะวันออกเฉียงใต้ | 75 | 70 | 239 | 344:30 | 153.80/- | 7 จังหวัด |
| - ระยอง (เปิดหน่วยฯ ระหว่างวันที่ 1 - 28 ก.พ. 64) | 2 | 1 | 4 | 4:50 | 1.30/- | บริเวณที่มีฝนตก ได้แก่ ชลบุรี (1 จังหวัด) |
| - จันทบุรี (เปิดหน่วยฯ ตั้งแต่วันที่ 1 มี.ค - 4 พ.ค. 64) | 35 | 33 | 121 | 188:30 | 80.80/- | บริเวณที่มีฝนตก ได้แก่ ฉะเชิงเทรา ระยอง จันทบุรี ปราจีนบุรี สระแก้ว (5 จังหวัด) |
| - สระแก้ว (เปิดหน่วยฯ ตั้งแต่วันที่ 5 พ.ค. 64 เป็นต้นไป) | 38 | 36 | 114 | 151:10 | 71.70/- | บริเวณที่มีฝนตก ได้แก่ ฉะเชิงเทรา สระแก้ว ปราจีนบุรี นครนายก จันทบุรี ชลบุรี ระยอง (7 จังหวัด) |
| ใต้ | 94 | 90 | 225 | 324:25 | 302.75/- | 12 จังหวัด |
| - หัวหิน (เปิดหน่วยฯ ตั้งแต่วันที่ 1 มี.ค. 64 เป็นต้นไป) | 60 | 55 | 134 | 198:10 | 131.35/- | บริเวณที่มีฝนตก ได้แก่ ประจวบคีรีขันธ์ เพชรบุรี ราชบุรี (3 จังหวัด) |
| - สุราษฎร์ธานี (เปิดหน่วยฯ ตั้งแต่วันที่ 1 มี.ค. 64 เป็นต้นไป) | 49 | 44 | 51 | 71:20 | 94.90/- | บริเวณที่มีฝนตก ได้แก่ นครศรีธรรมราช ชุมพร พัทลุง สุราษฎร์ธานี ตรัง กระบี่ ระนอง (7 จังหวัด) |
| - สงขลา (เปิดหน่วยฯ ตั้งแต่วันที่ 1 เม.ย. 64 เป็นต้นไป) | 40 | 38 | 40 | 54:55 | 76.50/- | บริเวณที่มีฝนตก ได้แก่ นครศรีธรรมราช พัทลุง สงขลา นราธิวาส (4 จังหวัด) |

กลุ่มวิชาการปฏิบัติการฝนหลวง กองปฏิบัติการฝนหลวง กรมฝนหลวงและการบินเกษตร