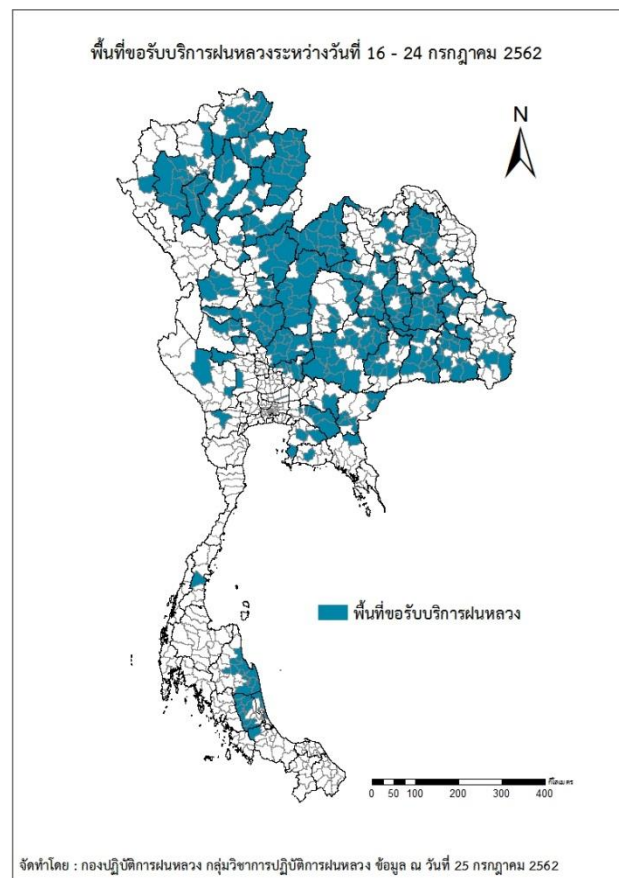
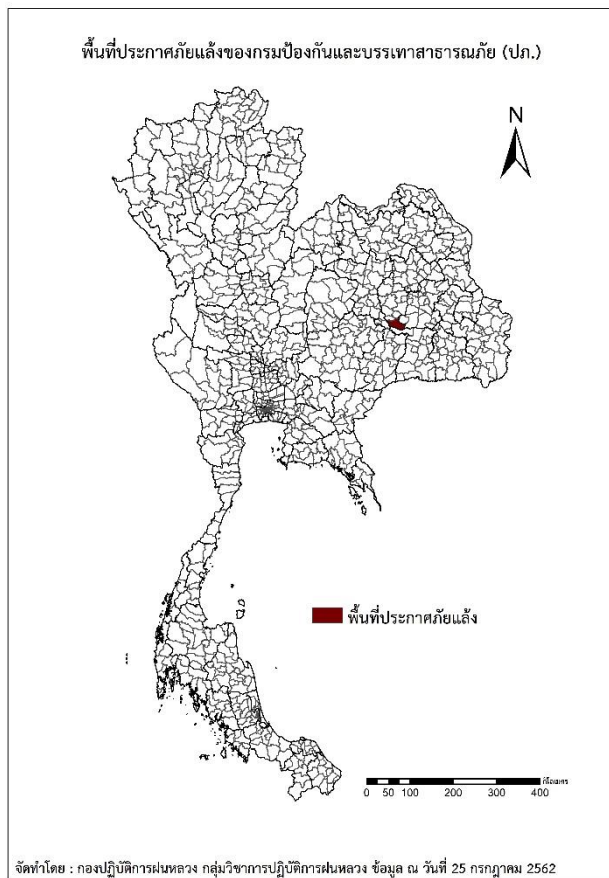




รายงานการปฏิบัติการฝนหลวง ประจำปี 2562
ประจำวันที่ 25 กรกฎาคม 2562
และผลการปฏิบัติการฝนหลวงประจำวันที่ 24 กรกฎาคม 2562
กลุ่มวิชาการปฏิบัติการฝนหลวง กองปฏิบัติการฝนหลวงกรมฝนหลวงและการบินเกษตร
royalrainmaking_academic@hotmail.com

การคาดหมายพื้นที่ประสบภัยแล้ง

จังหวัดที่ได้รับผลกระทบภัยแล้งตามรายงานของกรมป้องกันและบรรเทาสาธารณภัย (ปภ.) ณ วันที่ 25 กรกฎาคม 2562 (เวลา 06.00 น.) มีทั้งสิ้น 1 จังหวัด 1 อำเภอ 1 ตำบล 10 หมู่บ้าน



ภาค	รายชื่อจังหวัด (อำเภอ) ที่ประกาศภัยแล้ง	จำนวนจังหวัดที่ประกาศภัยแล้ง
เหนือ	-	-
กลาง	-	-
ตะวันออกเฉียงเหนือ	มหาสารคาม(พยัคฆภูมิพิสัย)	1(1)
ตะวันออก	-	-
ใต้	-	-
รวม จำนวนจังหวัด(อำเภอ) ที่ประกาศภัยแล้ง		1(1)

พื้นที่ขอรับบริการฝนหลวง (ระหว่างวันที่ 16 - 24 กรกฎาคม 2562)

ภาค	รายชื่อจังหวัด (อำเภอ) ที่มีผู้ขอรับบริการ	จำนวนผู้ขอรับบริการ (ราย)
เหนือ	กำแพงเพชร(คลองลาน เมืองกำแพงเพชร โกสัมพีนคร คลองขลุง), พะเยา(ดอกคำใต้ เชียงม่วน จุน เชียงคำ เมืองพะเยา), พิชณุโลก(นครไทย เนินมะปราง วังทอง ชาติตระการ วัดโบสถ์), ลำปาง(วังเหนือ ห้างฉัตร แจ่ม แม่เกาะ เมืองปาน แม่ทะ เกิน), อุตรดิตถ์(ลับแล พิชัย น้ำปาด ทองแสนขัน เมืองอุตรดิตถ์), พิจิตร(ตะพานหิน ทับคล้อ สากเหล็ก ดงเจริญ บางมูลนาก เมืองพิจิตร), เชียงราย(ป่าแดด พญาเม็งราย เชียงแสน เวียงป่าเป้า ขุนตาล เทิง เมืองเชียงราย พาน เวียงเชียงรุ้ง เวียงแก่น เวียงชัย เชียงของ), เชียงใหม่(ดอยหล่อ ดอยเต่า พร้าว สะเมิง สันกำแพง สันป่าตอง ฮอด แม่ริม แม่จาง แม่แจ่ม ไชยปราการ จอมทอง), เพชรบูรณ์(วังโป่ง บึงสามพัน หนองไผ่ น้ำหนาว หล่มเก่า เมืองเพชรบูรณ์ ชนแดน หล่มสัก วิเชียรบุรี), แพร่(วังชิ้นเด่นชัย สอง หนองม่วงไข่ เมืองแพร่), น่าน(ทุ่งช้าง ท่าวังผา นาน้อย นาหมื่น ป่อเกลือ บ้านหลวง ปัว ภูเพียง สองแคว สันติสุข เฉลิมพระเกียรติ เชียงกลาง เมืองน่าน เวียงสา แม่จริม), ลำพูน(ลี้ แม่ทา บ้านโฮ้ง ป่าซาง เวียงหนองล่อง ทุ่งหัวช้าง บ้านธิ เมืองลำพูน), สุโขทัย(สวรรคโลก กงไกรลาศ), แม่ฮ่องสอน(แม่ลาน้อย)	240
กลาง	กาญจนบุรี(ศรีสวัสดิ์ พนมทวน), ชัยนาท(วัดสิงห์ หนองมะโมง), นครสวรรค์(ชุมแสง ตาคลี ลาดยาว เมืองนครสวรรค์ ไพศาลี ตากฟ้า พยุหะคีรี หนองบัว แม่वंก ท่าตะโก), สระบุรี(ม่วงเหล็ก แก่งคอย พระพุทธบาท หนองโดน เฉลิมพระเกียรติ เสาไห้), ปทุมธานี(ธัญบุรี), ลพบุรี(บ้านหมี่ หนองม่วง ชัยบาดาล พัฒนานิคม ลำสนธิ สระโบสถ์ เมืองลพบุรี โคกสำโรง โคกเจริญ), สุพรรณบุรี(อู่ทอง ด่านช้าง), อุทัยธานี(ลานสักสว่างอารมณ์ ทัพทัน หนองขาหย่าง)	140
ตะวันออกเฉียงเหนือ	กาฬสินธุ์(กมลาไสย คำม่วง เขาหวด กุฉินารายณ์ ฆ้องชัย นามน สมเด็จ เมืองกาฬสินธุ์), ขอนแก่น(กระนวน น้ำพอง เขาสวนกวาง แวงน้อย บ้านแฮด บ้านไผ่ พระยืน พล หนองสองห้อง เปือยน้อย โนนศิลา บ้านฝาง หนองเรือ ชุมแพ ภูผาม่าน สีชมพู ชำสูง โคกโพธิ์ไชย), นครราชสีมา(นครบุรี ชุมพวง ห้วยแถลง เมืองยาง ชามสะแกแสง ประทาย พิมาย สูงเนิน โนนสูง ลำทะเมนชัย วังน้ำเขียว ด่านขุนทด บัวใหญ่ สีดา จักราช ปากช่อง สีคิ้ว โนนไทย ปักธงชัย), บุรีรัมย์(ลำปลายมาศ นางรอง นาโพธิ์ ประโคนชัย พุทไธสง เฉลิมพระเกียรติ หนองกี่ หนองหงส์ โนนสุวรรณ บ้านด่าน สตึก), มหาสารคาม(นาตุ่น นาเชือก กุดรัง ปรบือ พยัคฆภูมิพิสัย ยางสีสุราช วาปีปทุม เชียงยืน เมืองมหาสารคาม แกดคำ กันทรวิชัย ชื่นชม โกสุมพิสัย), มุกดาหาร(หนองสูง เมืองมุกดาหาร), ยโสธร(เลิงนกทา ป่าดิว เมืองยโสธร มหาชนะชัย ทรายมูล), ร้อยเอ็ด(ปทุมรัตน์ พนมไพร สุวรรณภูมิ เกษตรวิสัย เมืองร้อยเอ็ด หนองพอก อาจสามารถ โพนทราย โพนทอง จตุรพักตรพิมาน ธวัชบุรี ศรีสมเด็จ หนองฮี เสดภูมิ จังหาร ทุ่งเขาหลวง), ศรีสะเกษ(กันทรลักษณ์ กันทรารมย์ ขุขันธ์ เมืองศรีสะเกษ ราษีไศล โพธิ์ศรีสุวรรณ ปรารังค์กู๋ ศรีรัตนะ ห้วยทับทัน อุทุมพรพิสัย ขุนหาญ ยางชุมน้อย), สุรินทร์(สังขะ ชุมพลบุรี ท่าตูม ปราสาท เมืองสุรินทร์ โนนนารายณ์ ศีขรภูมิ บัวเขต ลำดวน ศรีณรงค์), หนองคาย(สังคัม), เลย(ด่านซ้าย ท่าลี่ นาด้วง นาแห้ว ปากชม ผาขาว ภูกระดึง ภูหลวง ภูเรือ วังสะพุง หนองหิน เชียงคาน เมืองเลย เอรಾವัด), อุตรดิตถ์(เพ็ญ กุมภวาปี หนองหาน), อุบลราชธานี(กุดข้าวปุ้น เขื่องใน นาตาล เดชอุดม โพธิ์ไทร บุณทริก), ชัยภูมิ(คอนสวรรค์ บ้านเขว้า จัตุรัส ภูเขียว แก่งคร้อ ภัคคีฬุมพล บ้านแท่น), สกลนคร(กุดบาก คำตาก้า นิคมน้ำอูน บ้านม่วง พรรณานิคม พังโคน ภูพาน วานรนิวาส สว่างแดนดิน สองดาว อากาศอำนวย เจริญศิลป์ โคกศรีสุพรรณ), หนองบัวลำภู(ศรีบุญเรือง)	242
ตะวันออกเฉียง	จันทบุรี(สอยดาว), ฉะเชิงเทรา(คลองเขื่อน ท่าตะเกียบ สนามชัยเขต พนมสารคาม ราชสาส์น), ชลบุรี(บ้านบึง บางละมุง บ่อทอง เกาะสีชัง), ระยอง(บ้านค่าย), สระแก้ว(คลองหาด ตาพระยา โคกสูง วังน้ำเย็น เขาฉกรรจ์), ปราจีนบุรี(เมืองปราจีนบุรี ศรีมโหสถ กบินทร์บุรี)	40
ใต้	ชุมพร(สวี), นครศรีธรรมราช(ช้างกลาง ท่าศาลา ปากพนัก พรหมคีรี ลานสกา หัวไทร เฉลิมพระเกียรติ เขียวใหญ่ เมืองนครศรีธรรมราช ชะอวด พระพรหม), พัทลุง(งหรา ควนขนุน ป่าบอน ป่าพะยอม ศรีนครินทร์ ศรีบรรพต เมืองพัทลุง ตะโหมด), สงขลา(กระแสดินธุ์ ระโนด รัตภูมิ สทิงพระ), ราชบุรี(จอมบึง)	44
รวม	50 จังหวัด (336 อำเภอ)	706

สถานการณ์ปริมาณน้ำเก็บกักในอ่างเก็บน้ำที่สำคัญ

	ความจุของอ่างที่ รนก. ¹ (ล้าน ลบ.ม.)	ปริมาณน้ำในอ่างฯ (%)				ปริมาณน้ำไหลลงอ่างฯ (ล้าน ลบ.ม.)	ปริมาณน้ำระบาย (ล้าน ลบ.ม.)	ระดับน้ำ
		21 ก.ค.	22 ก.ค.	23 ก.ค.	24 ก.ค.	24 ก.ค.	24 ก.ค.	
ภาคเหนือ						5.18	50.94	
- ภูมิพล(ตาก)	13,462	34	34	34	34	0.00	25.00	ต่ำกว่า 40%
- สิริกิติ์(อุดรดิตถ์)	9,510	35	35	35	35	2.90	20.08	ต่ำกว่า 40%
- แม่งัดฯ(เชียงใหม่)	265	29	29	29	28	0.06	0.18	ต่ำกว่า 30%
- แม่กวางฯ(เชียงใหม่)	263	17	17	17	17	0.28	0.58	ต่ำกว่า 20%
- กิวลม(ลำปาง)	106	33	34	35	35	1.80	1.38	ต่ำกว่า 40%
- กิวคองมา(ลำปาง)	170	29	27	26	25	0.00	1.27	ต่ำกว่า 30%
- แควน้อยฯ(พิษณุโลก)	939	15	15	14	14	0.00	2.16	ต่ำกว่า 20%
- แม่มอก(ลำปาง)	110	30	30	30	30	0.14	0.29	ต่ำกว่า 40%
ภาคตะวันออกเฉียงเหนือ						26.72	10.49	
- ห้วยหลวง(อุดรธานี)	135	22	22	22	21	0.00	0.15	ต่ำกว่า 30%
- น้ำอูน(สกลนคร)	520	44	44	44	44	1.62	2.12	ต่ำกว่า 50%
- น้ำพุง(สกลนคร)	166	19	19	19	20	0.56	0.00	ต่ำกว่า 30%
- จุฬารักษ์(ชัยภูมิ)	164	27	26	26	26	0.00	0.00	ต่ำกว่า 30%
- อุบลรัตน์(ขอนแก่น)	2,431	23	23	23	23	0.00	0.50	ต่ำกว่า 30%
- ลำปาว(กาฬสินธุ์)	1,980	25	25	24	24	2.88	4.98	ต่ำกว่า 30%
- ลำตะคอง(นครราชสีมา)	314	49	49	49	48	0.14	0.86	ต่ำกว่า 50%
- ลำพระเพลิง(นครราชสีมา)	110	15	15	15	15	0.02	0.00	ต่ำกว่า 20%
- มูลบน(นครราชสีมา)	141	29	28	28	28	0.14	0.35	ต่ำกว่า 30%
- ลำแฉะ(นครราชสีมา)	275	31	31	30	30	0.00	1.07	ต่ำกว่า 40%
- ลำน้ำรอง(บุรีรัมย์)	121	23	23	22	22	0.00	0.07	ต่ำกว่า 30%
- สิรินคร(อุบลราชธานี)	1,966	44	44	44	45	21.35	0.00	ต่ำกว่า 50%
- ลำปลายมาศ(นครราชสีมา)	98	30	29	29	29	0.01	0.39	ต่ำกว่า 30%
ภาคกลาง						13.15	25.90	
- ป่าสักฯ(ลพบุรี)	960	5	5	4	4	0.00	0.69	ต่ำกว่า 10%
- ทับเสลา(อุทัยธานี)	160	24	24	24	23	0.00	0.08	ต่ำกว่า 30%
- กระเสียว(สุพรรณบุรี)	240	23	23	23	23	0.00	0.05	ต่ำกว่า 30%
- ศรีนครินทร์(กาญจนบุรี)	17,745	76	76	76	76	4.17	14.05	-
- วชิราลงกรณ์(กาญจนบุรี)	8,860	51	51	51	51	8.98	11.03	-
ภาคตะวันออก						1.38	2.44	
- ชุนด่านฯ(นครนายก)	224	16	16	16	16	0.24	0.10	ต่ำกว่า 20%
- คลองสิียด(ฉะเชิงเทรา)	420	13	13	13	13	0.00	0.55	ต่ำกว่า 20%
- บางพระ(ชลบุรี)	117	36	36	36	36	0.00	0.27	ต่ำกว่า 40%
- นองปลาไหล(ระยอง)	164	59	59	59	59	0.28	0.00	-
- ประแสร์(ระยอง)	295	40	40	40	40	0.00	0.59	ต่ำกว่า 50%
- นฤปดินทรจินดา(ปราจีนบุรี)	295	22	22	22	22	0.05	0.00	ต่ำกว่า 30%
- พระปรัง(สระแก้ว)	97	50	50	50	49	0.00	0.20	-
- ดอกกราย(ระยอง)	71	36	35	35	35	0.09	0.00	ต่ำกว่า 40%
- คลองพระพุทธ(จันทบุรี)	70	50	49	49	49	0.67	0.67	-
- คลองหลวง รัชชโลทร(ชลบุรี)	40	30	30	30	30	0.04	0.06	ต่ำกว่า 40%
- ห้วยยาง(สระแก้ว)	8	8	8	8	8	0.01	0.00	ต่ำกว่า 10%
- ห้วยตะเคียน(สระแก้ว)	10	9	9	9	9	0.00	0.00	ต่ำกว่า 10%
ภาคใต้						9.78	10.35	
- แก่งกระเจาน(เพชรบุรี)	710	52	52	52	52	1.29	0.86	-
- ปราณบุรี(ประจวบคีรีขันธ์)	347	50	50	50	50	0.31	0.46	-
- รัชชประภา(สุราษฎร์ธานี)	5,639	61	61	61	61	4.13	5.10	-
- บางกลาง(ยะลา)	1,454	57	57	57	57	4.05	3.93	-

¹รณก. = ระดับน้ำเก็บกัก, ที่มา: กรมชลประทาน

การพยากรณ์อากาศและสภาพอากาศประจำวัน

ลักษณะอากาศทั่วไปและการพยากรณ์อากาศ ประจำวันที่ 25 กรกฎาคม 2562 (เวลา 06.00 น.)

ลักษณะอากาศทั่วไป	
<p>พยากรณ์อากาศ 24 ชั่วโมงข้างหน้า ภาคเหนือ ภาคตะวันออกเฉียงเหนือ ภาคกลาง และภาคตะวันออก มีฝนเพิ่มมากขึ้น ส่วนภาคใต้ ยังคงมีฝนน้อยในระยะนี้ สำหรับทะเลอันดามันตอนบนมีคลื่นสูง 1-2 เมตร และบริเวณที่มีฝนฟ้าคะนองคลื่นสูงประมาณ 2 เมตร ขอให้ชาวเรือเดินเรือด้วยความระมัดระวังในบริเวณที่มีฝนฟ้าคะนอง</p> <p>ลักษณะสำคัญทางอุตุนิยมวิทยา มรสุมตะวันตกเฉียงใต้พัดปกคลุมทะเลอันดามันและประเทศไทย ในขณะที่มีหย่อมความกดอากาศต่ำปกคลุม ประเทศเวียดนามตอนบน ลักษณะเช่นนี้ทำให้ประเทศไทยตอนบนมีฝนเพิ่มมากขึ้น สำหรับคลื่นลมบริเวณทะเลอันดามัน และอ่าวไทยมีกำลังอ่อน</p>	
การพยากรณ์อากาศรายภาค	
ภาคเหนือ	มีเมฆมาก กับมีฝนฟ้าคะนอง ร้อยละ 70 ของพื้นที่ ส่วนมากบริเวณจังหวัดแม่ฮ่องสอน เชียงใหม่ เชียงราย ลำพูน ลำปาง พะเยา แพร่ น่าน พิชณุโลก กำแพงเพชร และตาก อุณหภูมิต่ำสุด 23-25 องศาเซลเซียส อุณหภูมิสูงสุด 28-32 องศาเซลเซียส ลมตะวันตกเฉียงใต้ ความเร็ว 10-30 กม./ชม.
ภาคตะวันออกเฉียงเหนือ	มีเมฆมาก กับมีฝนฟ้าคะนอง ร้อยละ 60 ของพื้นที่ ส่วนมากบริเวณจังหวัดหนองคาย บึงกาฬ สกลนคร นครพนม มุกดาหาร อุบลราชธานี ศรีสะเกษ บุรีรัมย์ สุรินทร์ และ นครราชสีมา อุณหภูมิต่ำสุด 22-26 องศาเซลเซียส อุณหภูมิสูงสุด 30-35 องศาเซลเซียส ลมตะวันตกเฉียงใต้ ความเร็ว 10-20 กม./ชม.
ภาคกลาง	มีเมฆมาก กับมีฝนฟ้าคะนอง ร้อยละ 40 ของพื้นที่ ส่วนมากบริเวณจังหวัดตราด ขุขันธ์ อุทัยธานี ชัยนาท นครสวรรค์ ลพบุรี สระบุรี และพระนครศรีอยุธยา อุณหภูมิต่ำสุด 25-27 องศาเซลเซียส อุณหภูมิสูงสุด 32-36 องศาเซลเซียส ลมตะวันตกเฉียงใต้ ความเร็ว 15-30 กม./ชม.
ภาคตะวันออก	มีเมฆมาก กับมีฝนฟ้าคะนอง ร้อยละ 60 ของพื้นที่ ส่วนมากบริเวณจังหวัดฉะเชิงเทรา นครนายก ปราจีนบุรี ชลบุรี ระยอง จันทบุรี และตราด อุณหภูมิต่ำสุด 23-29 องศาเซลเซียส อุณหภูมิสูงสุด 31-34 องศาเซลเซียส ลมตะวันตกเฉียงใต้ ความเร็ว 15-30 กม./ชม. ทะเลมีคลื่นสูงประมาณ 1 เมตร บริเวณที่มีฝนฟ้าคะนองคลื่นสูงมากกว่า 1 เมตร
ภาคใต้ฝั่งตะวันออก	มีเมฆเป็นส่วนมาก กับมีฝนฟ้าคะนอง ร้อยละ 30 ของพื้นที่ ส่วนมากบริเวณจังหวัดนครศรีธรรมราช พัทลุง สงขลา ปัตตานี ยะลา และนราธิวาส อุณหภูมิต่ำสุด 23-27 องศาเซลเซียส อุณหภูมิสูงสุด 34-36 องศาเซลเซียส ลมตะวันตกเฉียงใต้ ความเร็ว 15-30 กม./ชม. ทะเลมีคลื่นสูงประมาณ 1 เมตร ห่างฝั่งคลื่นสูงมากกว่า 1 เมตร
ภาคใต้ฝั่งตะวันตก	มีเมฆเป็นส่วนมาก กับมีฝนฟ้าคะนอง ร้อยละ 20 ของพื้นที่ ส่วนมากบริเวณจังหวัดกระบี่ ตรัง และสตูล อุณหภูมิต่ำสุด 23-25 องศาเซลเซียส อุณหภูมิสูงสุด 32-34 องศาเซลเซียส ลมตะวันตกเฉียงใต้ ความเร็ว 15-35 กม./ชม. ทะเลมีคลื่นสูง 1-2 เมตร บริเวณที่มีฝนฟ้าคะนองคลื่นสูงประมาณ 2 เมตร
กรุงเทพมหานครและปริมณฑล	มีเมฆมาก กับมีฝนฟ้าคะนอง ร้อยละ 40 ของพื้นที่ อุณหภูมิต่ำสุด 26-27 องศาเซลเซียส อุณหภูมิสูงสุด 32-35 องศาเซลเซียส ลมตะวันตกเฉียงใต้ ความเร็ว 15-30 กม./ชม.

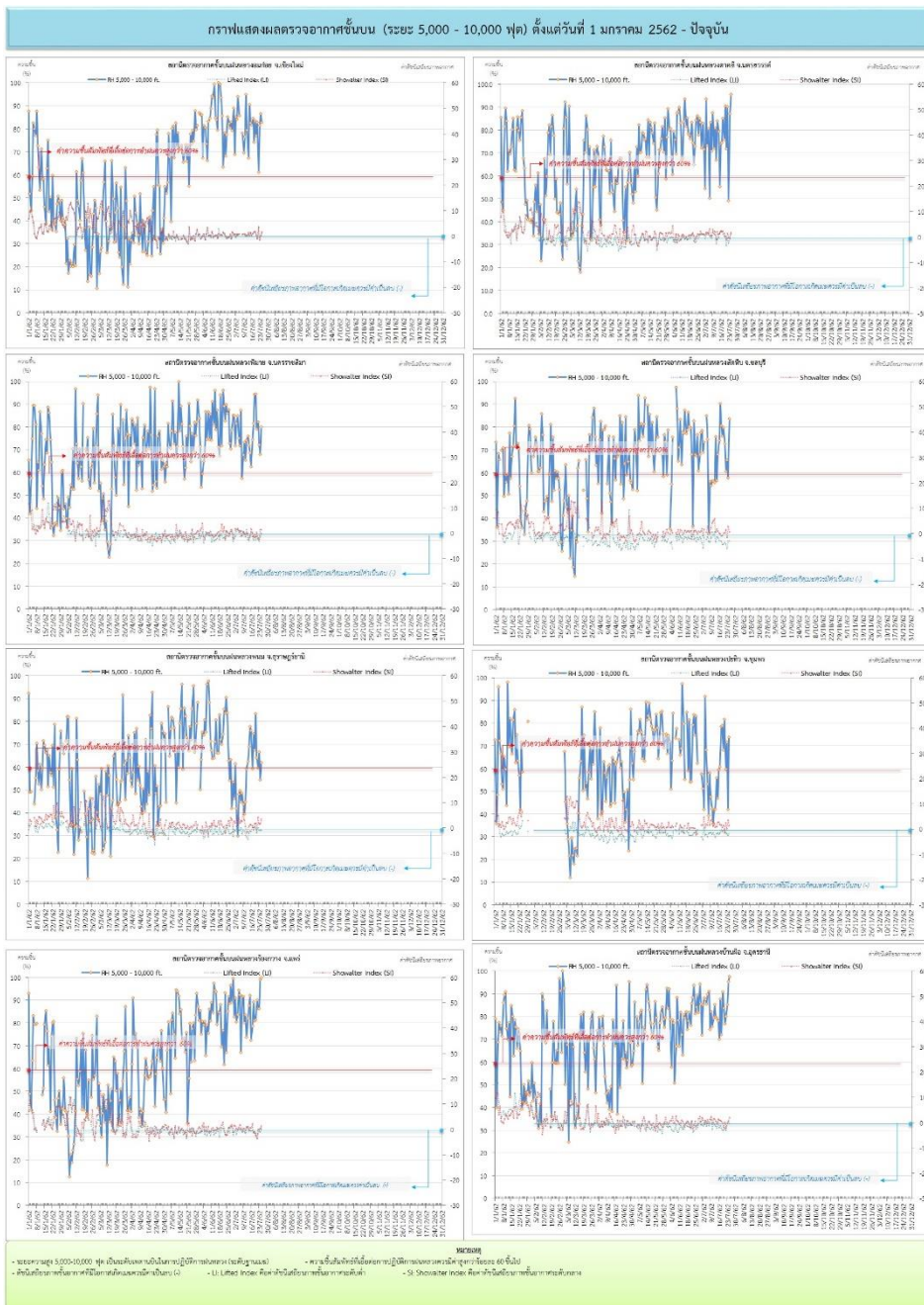
ที่มา: กรมอุตุนิยมวิทยา

ข้อมูลความชื้นจากการตรวจอากาศชั้นบน (Sounding) ระยะความสูง 5,000 - 10,000 ฟุต

ภาค	สถานีตรวจอากาศ	ความชื้นสัมพัทธ์ (%)					ความไม่เสถียรภาพของมวลอากาศ (LI)
		21 ก.ค.	22 ก.ค.	23 ก.ค.	24 ก.ค.	25 ก.ค.	
ภาคเหนือ	สถานีเรดาร์ฝนหลวงอมก๋อย	83	62	82	87	83	1.2
	สถานีตรวจอากาศเคลื่อนที่ร่องกวาง	91	87	87	100	100	0.2
ภาคกลาง	สถานีเรดาร์ฝนหลวงตาคี	72	91	50	88	96	1.3
ภาคตะวันออกเฉียงเหนือ	สถานีเรดาร์ฝนหลวงพิมาย	80	83	73	68	81	-0.1
	สถานีตรวจอากาศเคลื่อนที่บ้านฝือ	77	81	86	96	98	-0.5
ภาคตะวันออก	สถานีเรดาร์ฝนหลวงสัทธิษ	73	61	66	58	84	-3
ภาคใต้	สถานีเรดาร์ฝนหลวงพนม	65	60	67	55	62	-0.9
	สถานีตรวจอากาศเคลื่อนที่ปะทิว	82	60	72	42	74	-1.8

หมายเหตุ : LI (Lifted Index) คือ ดัชนีที่ใช้บอกความไม่เสถียรภาพของมวลอากาศ ในระดับ 50 มิลลิบาร์ ควรมีค่าต่ำกว่า -2 ซึ่งจะมีโอกาสเกิดเมฆในแนวตั้งและพัฒนาตัวเป็นกลุ่มฝนได้

๐ กราฟแสดงแนวโน้มความชื้นอากาศชั้นบนและดัชนีเสถียรภาพอากาศ (ระหว่างวันที่ 1 มกราคม – 25 กรกฎาคม 2562)



การปฏิบัติการฝนหลวงประจำวัน

๑ สรุปผลปฏิบัติการฝนหลวงประจำวัน ที่ 24 กรกฎาคม 2562

ภาค/หน่วยฯ	หน่วยปฏิบัติการ (หน่วย)	เครื่องบิน ผล./ทอ. (ลำ)	จำนวนเที่ยวบิน (เที่ยว)	จำนวนชั่วโมงบิน (ชั่วโมง)	ปริมาณการใช้สารฝนหลวง (ตัน/นัด)	จังหวัดที่มีการรายงานฝนตก (จำนวนจังหวัด/อ่างเก็บน้ำเป้าหมาย)
เหนือ	3	5/1	6	10:30	4.80/-	2/3
- เชียงใหม่	1	-/1	0	0:00	0.00/-	ไม่ปฏิบัติการฝนหลวง เนื่องจากอากาศยาน(BT-67) ตรวจสอบพิเศษประจำสัปดาห์
- พิษณุโลก	1	3/-	4	7:40	2.80/-	มีฝนตกเล็กน้อย บริเวณพื้นที่การเกษตร จ.เพชรบูรณ์ (วิเชียรบุรี บึงสามพัน ศรีเทพ เมืองเพชรบูรณ์) และบริเวณพื้นที่ลุ่มรับน้ำอ่างเก็บน้ำห้วยป่าแดง จ.เพชรบูรณ์
- ตาก	1	2/-	2	2:50	2.00/-	มีฝนตกเล็กน้อย บริเวณพื้นที่การเกษตร จ.ลำปาง(แม่พริกเถิน) และบริเวณพื้นที่ลุ่มรับน้ำอ่างเก็บน้ำแม่พริกผาวังซู้ จ.ลำปาง(แม่พริก) อ่างเก็บน้ำแม่อาบ จ.ลำปาง(เถิน)
กลาง	2	5/-	8	10:45	7.20/-	8/6
- กาญจนบุรี	1	3/-	4	4:20	2.80/-	มีฝนตกเล็กน้อยบางพื้นที่ บริเวณพื้นที่การเกษตร จ.สุพรรณบุรี(ด่านช้าง หนองหญ้าไซ ดอนเจดีย์ อุทอง สามชุก เดิมบางนางบวช เมืองสุพรรณบุรี ศรีประจันต์) จ.กาญจนบุรี(เลาขวัญ เมืองกาญจนบุรี ด่านมะขามเตี้ย ท่าม่วง ท่ามะกา) จ.ราชบุรี(สวนผึ้ง จอมบึง โพธาราม บ้านโป่ง) และบริเวณพื้นที่ลุ่มรับน้ำอ่างเก็บน้ำห้วยเทียน
- ลพบุรี	1	2/-	4	6:25	4.40/-	มีฝนตกเล็กน้อยถึงปานกลาง บริเวณพื้นที่การเกษตร จ.นครสวรรค์(ตากลิ ตากฟ้า ไพศาล) จ.ชัยนาท(เมืองชัยนาท วัดสิงห์ สรรพยา หันคา) จ.ลพบุรี(ท่าม่วง โคกสำโรง บ้านหมี่ หนองม่วง โคกเจริญ สระโบสถ์ ชัยบาดาล ท่าหลวง ลำสนธิ พัฒนานิคม) จ.สิงห์บุรี(เมืองสิงห์บุรี ท่าช้าง อินทร์บุรี บางระจัน ค่ายบางระจัน) จ.สระบุรี(วังม่วง มวกเหล็ก แก่งคอย) จ.สุพรรณบุรี(เดิมบางนางบวช) และบริเวณพื้นที่ลุ่มรับน้ำเขื่อนป่าสักชลสิทธิ์ อ่างเก็บน้ำมวกเหล็ก อ่างเก็บน้ำซับตะเคียน อ่างเก็บน้ำห้วยใหญ่ อ่างเก็บน้ำกุดตาเพชร
ตะวันออกเฉียงเหนือ	4	9/-	9	11:40	10.20/-	6/-
- นครราชสีมา	1	3/-	1	1:35	2.00/-	มีฝนตกเล็กน้อย บริเวณพื้นที่การเกษตร จ.นครราชสีมา (เทพารักษ์ ด่านขุนทด สีคิ้ว สูงเนิน ขามทะเลสอ โนนไทย พระทองคำ โชคชัย เฉลิมพระเกียรติ จักรราช แก้งสนามนาง เมืองนครราชสีมา) จ.ชัยภูมิ(เทพสถิต ภูคิงชุมพล ชับใหญ่ หนองบัวระเหว บ้านเขว้า เมืองชัยภูมิ)
- ขอนแก่น	1	2/-	0	0:00	0.00/-	ไม่ปฏิบัติการฝนหลวง เนื่องจากท้องฟ้าปิดมีฝนตกบริเวณสนามบินและพื้นที่โดยรอบตลอดวัน
- อุบลราชธานี	1	1/-	2	3:35	4.00/-	มีฝนเล็กน้อย บริเวณพื้นที่การเกษตร จ.ศรีสะเกษ(ขุขันธ์ ไพรบึง ศรีรัตนะ พยุห์ น้ำเกลี้ยง โนนคูณ เบญจลักษณ์ ขุนหาญ กันทรลักษณ์) จ.อุบลราชธานี(ลำโรง เดชอุดม ทุ่งศรีอุดม น้ำยืน ตระการพืชผล ศรีเมืองใหม่ ตาลชุม พิบูลมังสาหาร สิรินคร โขงเจียม) จ.อำนาจเจริญ(ลืออำนาจ)
- สุรินทร์	1	3/-	6	6:30	4.20/-	มีฝนตกเล็กน้อยถึงปานกลาง บริเวณพื้นที่การเกษตร จ.สุรินทร์ (ปราสาท พนมดงรัก กาบเชิง สังขะ บัวเขต ลำดวน ศรีณรงค์) จ.ศรีสะเกษ(ภูสิงห์ ปรางค์กู)

ภาค/หน่วยฯ	หน่วยปฏิบัติการ (หน่วย)	เครื่องบิน ผล./ทอ. (ลำ)	จำนวนเที่ยวบิน (เที่ยว)	จำนวนชั่วโมงบิน (ชั่วโมง)	ปริมาณการใช้สารฝนหลวง (ตัน/นัด)	จังหวัดที่มีการรายงานฝนตก (จำนวนจังหวัด/อ่างเก็บน้ำเป้าหมาย)
ตะวันออก	1	2/-	3	3:55	2.20/-	1/-
- สระแก้ว	1	2/-	3	3:55	2.20/-	มีฝนตกเล็กน้อยถึงปานกลาง บริเวณพื้นที่การเกษตร จ.สระแก้ว(วัฒนานคร โคกสูง ตาพระยา)
ใต้	1	-/1	0	0:00	0.00/-	-/-
- สุราษฎร์ธานี	1	-/1	0	0:00	0.00/-	ไม่ปฏิบัติการฝนหลวง เนื่องจากช่วงเช้าเมฆชั้นกลางปกคลุม บริเวณพื้นที่เป้าหมาย และช่วงบ่ายกลุ่มฝนเคลื่อนตัวปกคลุมเส้นทางการเดินอากาศ บริเวณก่อนถึงพื้นที่เป้าหมาย
รวม	11	21/2	26	36:50	24.40/-	17/9

๑ สรุปผลรวมปฏิบัติการตั้งแต่เริ่มตั้งหน่วยปฏิบัติการฝนหลวง (1 มีนาคม - 24 กรกฎาคม 2562)

ตั้งแต่เริ่มตั้งหน่วยปฏิบัติการฝนหลวง เมื่อวันที่ 1 มีนาคม - 24 กรกฎาคม 2562 มีการขึ้นปฏิบัติการฝนหลวง จำนวน 138 วัน มีวันฝนตกจากการปฏิบัติการฝนหลวงคิดเป็นร้อยละ 88.46 ขึ้นปฏิบัติการบินจำนวน 3,804 เที่ยวบิน (5,463:33 ชั่วโมงบิน) ปริมาณการใช้สารฝนหลวง 3,161.15 ตัน พลุซิลเวอร์ไอโอไดด์สำหรับภารกิจปฏิบัติการฝนหลวง จำนวน 2,744 นัด พลุแคลเซียมคลอไรด์สำหรับภารกิจปฏิบัติการฝนหลวง จำนวน 192 นัด พลุโซเดียมคลอไรด์สำหรับภารกิจปฏิบัติการฝนหลวง จำนวน 211 นัด จังหวัดที่มีรายงานฝนตกรวม 58 จังหวัด

ภาค - ศูนย์/หน่วยปฏิบัติการ	ขึ้นบิน (วัน)	ฝนตก (วัน)	จำนวนเที่ยวบิน (เที่ยว)	จำนวนชั่วโมงบิน (ชั่วโมง)	ปริมาณสารฝนหลวง (ตัน/AgI,CaCl ₂ ,NaCl นัด)	จังหวัดที่มีรายงานฝนตก (ทั้งการสังเกตด้วยสายตา/การตรวจวัดด้วยเรดาร์ และเครื่องวัดน้ำฝนอัตโนมัติ)
เหนือ	107	96	597	1073:30	508.90/1439	24 จังหวัด
- เชียงใหม่ (เปิดหน่วยฯ ตั้งแต่วันที่ 1 มี.ค. 62 เป็นต้นไป)	81	65	221	386:05	232.20/238	บริเวณที่มีฝนตก ได้แก่ เชียงราย เชียงใหม่ ตาก น่าน พะเยา แพร่ ลำปาง ลำพูน (8 จังหวัด)
- พิษณุโลก (เปิดหน่วยฯ ตั้งแต่วันที่ 1 ก.ค. 62 เป็นต้นไป)	77	54	251	478:35	162.40/1201	บริเวณที่มีฝนตก ได้แก่ กำแพงเพชร เชียงใหม่ ตาก น่าน พะเยา พิจิตร พิษณุโลก เพชรบูรณ์ ลำปาง สุโขทัย อุตรดิตถ์ นครสวรรค์ ลพบุรี ขอนแก่น ชัยภูมิ นครราชสีมา มหาสารคาม ร้อยเอ็ด เลย สกลนคร สุรินทร์ (21 จังหวัด)
- ตาก (เปิดหน่วยฯ ตั้งแต่วันที่ 1 มิ.ย. 62 เป็นต้นไป)	42	35	125	208:50	114.30/-	บริเวณที่มีฝนตก ได้แก่ ตาก พิจิตร เพชรบูรณ์ ลำพูน สุโขทัย พิษณุโลก ลำปาง เชียงใหม่ กำแพงเพชร (9 จังหวัด)
กลาง	119	110	1187	1528:45	856.60/-	12 จังหวัด
- นครสวรรค์ (เปิดหน่วยฯ ตั้งแต่วันที่ 1-31 มี.ค. 62)	14	12	67	103:20	54.40/-	บริเวณที่มีฝนตก ได้แก่ ชัยนาท นครสวรรค์ ลพบุรี สระบุรี อุทัยธานี (5 จังหวัด)
- กาญจนบุรี (เปิดหน่วยฯ ตั้งแต่วันที่ 1 ก.ค. 62 เป็นต้นไป)	85	76	516	587:35	358.20/-	บริเวณที่มีฝนตก ได้แก่ กาญจนบุรี สุพรรณบุรี อุทัยธานี ชัยนาท ราชบุรี (5 จังหวัด)
- ลพบุรี (เปิดหน่วยฯ ตั้งแต่วันที่ 1 เม.ย. 62 เป็นต้นไป)	101	94	515	743:15	383.80/-	บริเวณที่มีฝนตก ได้แก่ ชัยนาท นครสวรรค์ ลพบุรี สระบุรี อุทัยธานี เพชรบูรณ์ สิงห์บุรี สุพรรณบุรี อ่างทอง พิจิตร (10 จังหวัด)
- ราชบุรี (เปิดหน่วยฯ ระหว่างวันที่ 1 - 30 มิ.ย. 62)	18	17	89	94:35	60.20/-	บริเวณที่มีฝนตก ได้แก่ กาญจนบุรี ราชบุรี สุพรรณบุรี (3 จังหวัด)

ภาค - ศูนย์/หน่วยปฏิบัติการ	ชั้นบิน (วัน)	ฝนตก (วัน)	จำนวน เที่ยวบิน (เที่ยว)	จำนวน ชั่วโมงบิน (ชั่วโมง)	ปริมาณ สารฝนหลวง (ตัน/Agl,CaCl ₂ ,NaCl น้ด)	จังหวัดที่มีรายงานฝนตก (ทั้งการสังเกตด้วยสายตา/การตรวจวัดด้วย เรดาร์ และเครื่องวัดน้ำฝนอัตโนมัติ)
ตะวันออกเฉียงเหนือ	129	126	965	1460:03	934.75/1708	17 จังหวัด
- นครราชสีมา (เปิดหน่วยฯ ตั้งแต่วันที่ 1 เม.ย. 62 เป็นต้นไป)	105	98	442	701:58	399.55/567	บริเวณที่มีฝนตก ได้แก่ ขอนแก่น ชัยภูมิ โยธธร นครราชสีมา บุรีรัมย์ มหาสารคาม ร้อยเอ็ด ศรีสะเกษ สุรินทร์ อำนาจเจริญ อุบลราชธานี (11 จังหวัด)
- อุดรธานี (เปิดหน่วยฯ ระหว่างวันที่ 1 มี.ค. - 20 พ.ค. 62)	56	54	140	204:25	152.40/1141	บริเวณที่มีฝนตก ได้แก่ กาฬสินธุ์ ขอนแก่น เลย ชัยภูมิ หนองบัวลำภู สกลนคร อุดรธานี นครพนม (8 จังหวัด)
- ขอนแก่น (เปิดหน่วยฯ ตั้งแต่วันที่ 20 พ.ค. 62 เป็นต้นไป)	49	42	140	219:30	149.00/-	บริเวณที่มีฝนตก ได้แก่ กาฬสินธุ์ ขอนแก่น ชัยภูมิ ร้อยเอ็ด มหาสารคาม เลย หนองบัวลำภู อุดรธานี สกลนคร (9 จังหวัด)
- บุรีรัมย์ (เปิดหน่วยฯ ระหว่างวันที่ 7-31 มี.ค. 62)	13	10	37	58:50	34.50/-	บริเวณที่มีฝนตก ได้แก่ นครราชสีมา บุรีรัมย์ ยโสธร ร้อยเอ็ด ศรีสะเกษ อุบลราชธานี (6 จังหวัด)
- อุบลราชธานี (เปิดหน่วยฯ ตั้งแต่วันที่ 17 มิ.ย. 62 เป็นต้นไป)	31	28	47	81:50	91.10/-	บริเวณที่มีฝนตก ได้แก่ ยโสธร ศรีสะเกษ อำนาจเจริญ อุบลราชธานี สุรินทร์ (5 จังหวัด)
- สุรินทร์ (เปิดหน่วยฯ ตั้งแต่วันที่ 22 มิ.ย. 62 เป็นต้นไป)	28	23	159	193:30	108.20/-	บริเวณที่มีฝนตก ได้แก่ นครราชสีมา บุรีรัมย์ ศรีสะเกษ สุรินทร์ ร้อยเอ็ด มหาสารคาม (6 จังหวัด)
ตะวันออกเฉียง	118	110	654	881:20	443.40/-	8 จังหวัด
- จันทบุรี (เปิดหน่วยฯ ระหว่างวันที่ 1 มี.ค. - 31 พ.ค. 62)	74	70	428	584:55	286.90/-	บริเวณที่มีฝนตก ได้แก่ จันทบุรี ฉะเชิงเทรา สระแก้ว ชลบุรี ตราด ระยอง ปราจีนบุรี นครนายก (8 จังหวัด)
- สระแก้ว (เปิดหน่วยฯ ตั้งแต่วันที่ 1 มิ.ย. 62 เป็นต้นไป)	44	40	226	296:25	156.50/-	บริเวณที่มีฝนตก ได้แก่ จันทบุรี สระแก้ว ฉะเชิงเทรา ปราจีนบุรี (4 จังหวัด)
ใต้	93	90	401	519:55	417.50/-	10 จังหวัด
- หัวหิน (เปิดหน่วยฯระหว่างวันที่ 1 มี.ค. - 21 มิ.ย. 62)	63	59	289	360:50	198.80/-	บริเวณที่มีฝนตก ได้แก่ ประจวบคีรีขันธ์ เพชรบุรี ราชบุรี (3 จังหวัด)
- สุราษฎร์ธานี (เปิดหน่วยฯ ตั้งแต่วันที่ 26 มี.ค. 62 เป็นต้นไป)	52	46	62	90:25	124.00/-	บริเวณที่มีฝนตก ได้แก่ นครศรีธรรมราช พังงา พัทลุง สงขลา สุราษฎร์ธานี ชุมพร (6 จังหวัด)
- สงขลา (เปิดหน่วยฯ ระหว่างวันที่ 1 มี.ค. - 30 มิ.ย. 62)	46	43	50	68:40	94.70/-	บริเวณที่มีฝนตก ได้แก่ นราธิวาส พัทลุง สงขลา นครศรีธรรมราช (4 จังหวัด)

กลุ่มวิชาการปฏิบัติการฝนหลวง กองปฏิบัติการฝนหลวง กรมฝนหลวงและการบินเกษตร