



รายงานการปฏิบัติการฝนหลวง ประจำปี 2562

ประจำวันที่ 28 กรกฎาคม 2562

และผลการปฏิบัติการฝนหลวงประจำวันที่ 27 กรกฎาคม 2562

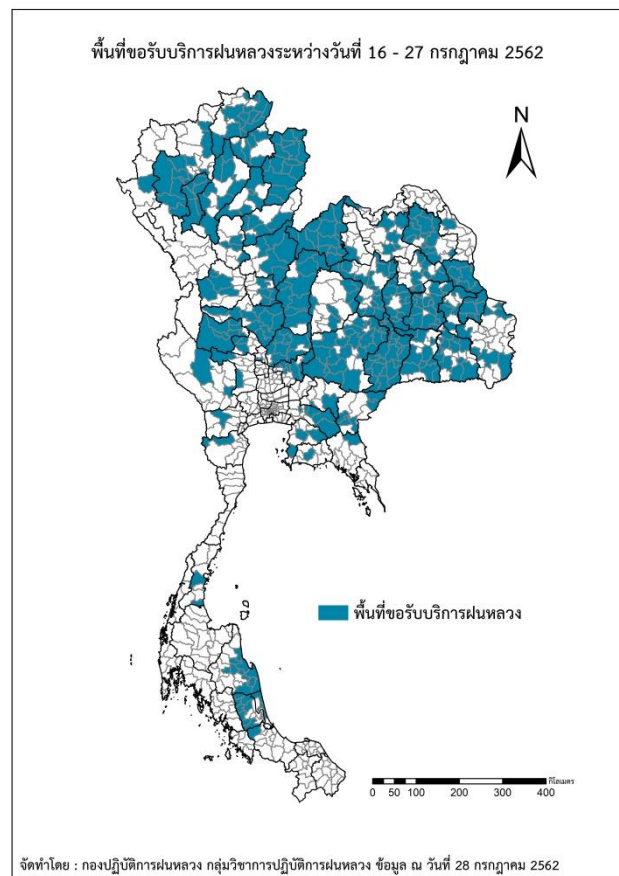
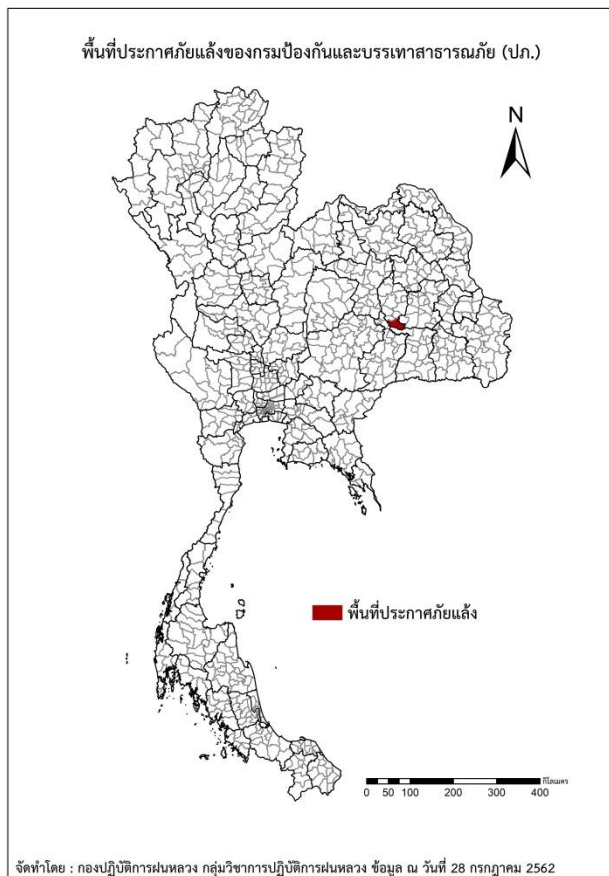
กลุ่มวิชาการปฏิบัติการฝนหลวง กองปฏิบัติการฝนหลวงกรมฝนหลวงและการบินเกษตร

royalrainmaking_academic@hotmail.com

การคาดหมายพื้นที่ประสบภัยแล้ง

จังหวัดที่ได้รับผลกระทบภัยแล้งตามรายงานของกรมป้องกันและบรรเทาสาธารณภัย (ปภ.) ณ วันที่ 28 กรกฎาคม 2562 (เวลา 06.00 น.)

มีทั้งสิ้น 1 จังหวัด 1 อำเภอ 1 ตำบล 10 หมู่บ้าน



ภาค	รายชื่อจังหวัด (อำเภอ) ที่ประกาศภัยแล้ง	จำนวนจังหวัด ที่ประกาศภัยแล้ง
เหนือ	-	-
กลาง	-	-
ตะวันออกเฉียงเหนือ	มหาสารคาม(พยัคฆภูมิพิสัย)	1(1)
ตะวันออก	-	-
ใต้	-	-
รวม จำนวนจังหวัด(อำเภอ) ที่ประกาศภัยแล้ง		1(1)

พื้นที่ที่ขอรับบริการฝนหลวง (ระหว่างวันที่ 16 – 27 กรกฎาคม 2562)

ภาค	รายชื่อจังหวัด (อำเภอ) ที่มีผู้ขอรับบริการ	จำนวนผู้ขอรับบริการ (ราย)
เหนือ	<p>กำแพงเพชร(คลองลาน เมืองกำแพงเพชร โกสัมพีนคร คลองขลุง), พะเยา(ดอกคำใต้ เชียงม่วน จุน เชียงคำ เมืองพะเยา), พิษณุโลก(นครไทย เนินมะปราง วังทอง ขาดิระการ วัดโบสถ์), ลำปาง(วังเหนือ ห้างฉัตร แจ่มแม่เมาะ เมืองปาน แม่ทะ เกิน), อุตรดิตถ์(ลับแล พิชัย น้ำปาด ทองแสนขัน เมืองอุตรดิตถ์), พิจิตร(ตะพานหิน ทับคล้อ สากเหล็ก ดงเจริญ บางมูลนาก เมืองพิจิตร), เชียงใหม่(ป่าแดด ภูญาเม็งราย เชียงแสน เวียงป่าเป้า ขุนตาล เทิง เมืองเชียงราย พาน เวียงเชียงรุ้ง เวียงแก่น เวียงชัย เชียงของ), เชียงใหม่(ดอยหล่อ ดอยเต่า พัว สะเมิง สันกำแพง สันป่าตอง ฮอด แม่ริม แม่วาง แม่แจ่ม ไชยปราการ จอมทอง), เพชรบูรณ์(วังโป่ง บึงสามพัน หนองไผ่ น้ำหนาว หล่มเก่า เมืองเพชรบูรณ์ ชนแดน หล่มสัก วิเชียรบุรี), แพร่(วังชิ้นเด่นชัย สอง หนองม่วงไข่ เมืองแพร่), น่าน(ทุ่งช้าง ท่าวังผา นาน้อย นาหมื่น บ่อเกลือ บ้านหลวง ปัว ภูเพียง สองแคว สันติสุข เฉลิมพระเกียรติ เชียงกลาง เมืองน่าน เวียงสา แม่จริม), ลำพูน(ลิ้นแม่ทา บ้านโฮ่ง ป่าซาง เวียงหนองล่อง ทุ่งหัวช้าง บ้านธิ เมืองลำพูน), สุโขทัย(สวรรคโลก กงไกรลาศ ศรีสำโรง), แม่ฮ่องสอน(แม่ลาน้อย)</p>	251
กลาง	<p>กาญจนบุรี(ศรีสวัสดิ์ พนมทวน), ชัยนาท(วัดสิงห์ หนองมะโมง หันคา), นครสวรรค์(ชุมแสง ตากลิ ลาดยาว เมืองนครสวรรค์ ไพศาลี ตากฟ้า พยุหะคีรี หนองบัว แม่वंก ท่าตะโก), สระบุรี(มวกเหล็ก แก่งคอย พระพุทธบาท หนองโดน เฉลิมพระเกียรติ เสาไห้), ปทุมธานี(ธัญบุรี), ลพบุรี(บ้านหมี่ หนองม่วง ชัยบาดาล พัฒนานิคม ลำสนธิ สระโบสถ์ เมืองลพบุรี โคกสำโรง โคกเจริญ), สุพรรณบุรี(อุทอง ด่านช้าง), อุทัยธานี(ลานสักสว่างอารมณ์ ท้าพั้นหนองขาหย่างหนองฉางบ้านไร่ห้วยคต), สิงห์บุรี(ค่ายบางระจัน)</p>	163
ตะวันออกเฉียงเหนือ	<p>กาฬสินธุ์(กมลาไสย คำม่วง ร่องคำ เขาวง กุฉินารายณ์ ฆ้องชัย นามน สมเด็จ เมืองกาฬสินธุ์), ขอนแก่น(กระนวน น้ำพอง เขาสวนกวาง แวงน้อย บ้านแฮด บ้านไผ่ พระยืน พล หนองสองห้อง เปือยน้อย โนนศิลา บ้านฝาง หนองเรือ ชุมแพ ภูผาม่าน สีชมพู ชำสูง โคกโพธิ์ไชย), นครราชสีมา(นครบุรี ชุมพวง ห้วยแถลง เมืองยาง ขามสะแกแสง ประทาย พิมาย สูงเนิน โนนสูง ลำทะเมนชัย วังน้ำเขียว ด่านขุนทด บัวใหญ่ สีดา จักราช ปากช่อง สีคิ้ว โนนไทย ปักธงชัย คง เมืองนครราชสีมา), บุรีรัมย์(ลำปลายมาศ นางรอง นาโพธิ์ ประโคนชัย พุทไธสง เฉลิมพระเกียรติ หนองกี่ หนองหงส์ โนนสุวรรณ บ้านด่าน สตึก กระสัง คูเมือง ชำนิ บ้านกรวด บ้านใหม่ไชยพจน์ ปะคำ พลับพลาชัย ละหานทราย ห้วยราช เมืองบุรีรัมย์ แคนดง โนนดินแดง), มหาสารคาม(นาหว้า นาเชือก กุดรัง ปรบือ พยัคฆภูมิพิสัย ยางสีสุราช วาปีปทุม เชียงยืน เมืองมหาสารคาม แกดคำ กันทรวิชัย ชื่นชม โกสุมพิสัย), มุกดาหาร(หนองสูง เมืองมุกดาหาร คำชะอี ดงหลวง ดอนตาล นิคมคำสร้อย ห้วยน้ำใหญ่), ยโสธร(เลิงนกทา ปาดหัว เมืองยโสธร มหาชนะชัย ทรายมูล), ร้อยเอ็ด(ปทุมรัตน์ พนมไพร สุวรรณภูมิ เกษตรวิสัย เมืองร้อยเอ็ด หนองพอก อาจสามารถ โพนทราย โพนทอง ธวัชบุรี จตุรพักตรพิมาน ศรีสมเด็จ หนองฮี เสดภูมิ จังหาร ทุ่งเขาหลวง), ศรีสะเกษ(กันทรลักษ์ กันทรารมย์ ขุขันธ์ เมืองศรีสะเกษ ราษีไศล โพธิ์ศรีสุวรรณ ปรังคังกู ศรีรัตนะ ห้วยทับทัน อุทุมพรพิสัย ขุนหาญ ยางชุมน้อย), สุรินทร์(สังขะ ชุมพลบุรี ท่าตูม ปราสาท เมืองสุรินทร์ โนนนารายณ์ ศีขรภูมิ บัวเขต ลำดวน ศรีณรงค์), หนองคาย(สังคม), เลย(ด่านซ้าย ท่าลี่ นาด้วง นาแห้ว ปากชม ผาขาว ภูกระดึง ภูหลวง ภูเรือ วังสะพุง หนองหิน เชียงคาน เมืองเลย เอรಾವัง), อุดรธานี(เทพย์ กุมภวาปี หนองหาน กู่แก้ว บ้านดุง), อุบลราชธานี(กุดข้าวปุ้น เขื่องใน นาตาล เดชอุดม โพธิ์ไทร บุนทริก สำโรง), ชัยภูมิ(คอนสวรรค์ บ้านเขว้า จตุรัส ภูเขียว แก่งคร้อ ภูคิงชุมพล บ้านแท่น), สกลนคร(กุดบาก คำตากล้า นิคมน้ำอูน บ้านม่วง พรรณานิคม พังโคน ภูพาน วานรนิวาส สว่างแดนดิน ส่องดาว อากาศอำนวย เจริญศิลป์ โคกศรีสุพรรณ), หนองบัวลำภู(ศรีบุญเรือง), นครพนม(ศรีสงคราม), อำนาจเจริญ(ขานุมาน ปทุมราชวงศา พนา ลืออำนาจ หัวตะพาน เมืองอำนาจเจริญ เสนางคนิคม)</p>	293
ตะวันออก	<p>จันทบุรี(สอยดาว), ฉะเชิงเทรา(คลองเขื่อน ท่าตะเกียบ สนามชัยเขต พนมสารคาม ราชสาส์น), ชลบุรี(บ้านบึง บางละมุง บ่อทอง เกาะสีชัง), ระยอง(บ้านค่าย), สระแก้ว(คลองหาด ตาพระยา โคกสูง วังน้ำเย็น เขาฉกรรจ์), ปราจีนบุรี(เมืองปราจีนบุรี ศรีมโหสถ กบินทร์บุรี)</p>	44
ใต้	<p>ชุมพร(สวี ละแม), นครศรีธรรมราช(ช้างกลาง ท่าศาลา ปากพั้น พรหมคีรี ลานสกา หัวไทร เฉลิมพระเกียรติ เขียวใหญ่ เมืองนครศรีธรรมราช ชะอวด พระพรหม), พัทลุง(งหรา ควนขนุน ป่าบอน ป่าพะยอม ศรีนครินทร์ ศรีบรรพต เมืองพัทลุง ตะโหมด), สงขลา(กระแสสินธุ์ ระโนด รัตภูมิ สทิงพระ), ราชบุรี(จอมบึง), เพชรบุรี(หนองหญ้าปล้อง)</p>	68
รวม	54 จังหวัด (376 อำเภอ)	819

สถานการณ์ปริมาณน้ำเก็บกักในอ่างเก็บน้ำที่สำคัญ

	ความจุของ อ่างที่ รนก. ¹ (ล้าน ลบ.ม.)	ปริมาณน้ำในอ่างฯ (%)				ปริมาตรน้ำ ไหลลงอ่างฯ	ปริมาตรน้ำ ระบาย	ระดับน้ำ
		24 ก.ค.	25 ก.ค.	26 ก.ค.	27 ก.ค.	(ล้าน ลบ.ม.) 27 ก.ค.	(ล้าน ลบ.ม.) 27 ก.ค.	
ภาคเหนือ						7.40	45.52	
- ภูมิพล(ตาก)	13,462	34	34	33	33	0.91	21.00	ต่ำกว่า 40%
- สิริกิติ์(อุตรดิตถ์)	9,510	35	34	34	34	3.44	19.00	ต่ำกว่า 40%
- แม่งดง(เชียงใหม่)	265	28	29	29	29	0.12	0.00	ต่ำกว่า 30%
- แม่กวงฯ(เชียงใหม่)	263	17	16	17	16	0.37	0.44	ต่ำกว่า 20%
- กิวลม(ลำปาง)	106	35	36	37	37	2.35	1.60	ต่ำกว่า 40%
- กิวคอง(ลำปาง)	170	25	25	24	24	0.09	1.12	ต่ำกว่า 30%
- แควน้อยฯ(พิษณุโลก)	939	14	14	13	13	0.00	2.16	ต่ำกว่า 20%
- แม่มอก(ลำปาง)	110	30	30	30	30	0.12	0.20	ต่ำกว่า 40%
ภาคตะวันออกเฉียงเหนือ						5.69	10.44	
- ห้วยหลวง(อุดรธานี)	135	21	21	21	21	0.00	0.15	ต่ำกว่า 30%
- น้ำอูน(สกลนคร)	520	44	43	43	43	0.00	1.86	ต่ำกว่า 50%
- น้ำพุง(สกลนคร)	166	20	20	20	20	0.20	0.00	ต่ำกว่า 30%
- จุฬารัตน์(ชัยภูมิ)	164	26	26	26	26	0.04	0.00	ต่ำกว่า 30%
- อุบลรัตน์(ขอนแก่น)	2,431	23	23	23	23	0.00	0.50	ต่ำกว่า 30%
- ลำปาว(กาฬสินธุ์)	1,980	24	24	24	24	0.55	4.75	ต่ำกว่า 30%
- ลำตะคอง(นครราชสีมา)	314	48	48	48	48	0.00	0.86	ต่ำกว่า 50%
- ลำพระเพลิง(นครราชสีมา)	110	15	15	15	15	0.01	0.04	ต่ำกว่า 20%
- มูลบन(นครราชสีมา)	141	28	28	27	27	0.00	0.35	ต่ำกว่า 30%
- ลำแพระ(นครราชสีมา)	275	30	29	29	28	0.09	1.06	ต่ำกว่า 30%
- ลำน้ำรอง(บุรีรัมย์)	121	22	22	22	21	0.00	0.17	ต่ำกว่า 30%
- สิรินคร(อุบลราชธานี)	1,966	45	46	47	47	4.54	0.35	ต่ำกว่า 50%
- ลำปลายมาศ(นครราชสีมา)	98	29	28	28	28	0.26	0.35	ต่ำกว่า 30%
ภาคกลาง						9.62	25.62	
- ป่าสักฯ(ลพบุรี)	960	4	4	4	4	0.00	0.44	ต่ำกว่า 10%
- ทับเสลา(อุทัยธานี)	160	23	23	24	23	0.00	0.08	ต่ำกว่า 30%
- กระเสียว(สุพรรณบุรี)	240	23	23	23	23	0.00	0.05	ต่ำกว่า 30%
- ศรีนครินทร์(กาญจนบุรี)	17,745	76	76	76	76	5.84	14.04	-
- วชิราลงกรณ์(กาญจนบุรี)	8,860	51	51	51	51	3.78	11.01	-
ภาคตะวันออก						4.83	2.85	
- ขุนด่านฯ(นครนายก)	224	16	16	16	16	0.83	0.75	ต่ำกว่า 20%
- คลองสิียด(ฉะเชิงเทรา)	420	13	13	13	13	0.17	0.05	ต่ำกว่า 20%
- บางพระ(ชลบุรี)	117	36	36	36	35	0.10	0.29	ต่ำกว่า 40%
- หอนงปลาไหล(ระยอง)	164	59	59	59	58	0.40	0.00	-
- ประแสร์(ระยอง)	295	40	40	40	40	1.31	0.40	ต่ำกว่า 50%
- นฤปดินทรจินดา(ปราจีนบุรี)	295	22	22	22	22	0.45	0.00	ต่ำกว่า 30%
- พระปรัง(สระแก้ว)	97	49	49	49	49	0.00	0.20	ต่ำกว่า 50%
- ดอกกราย(ระยอง)	71	35	35	34	55	0.00	0.02	-
- คลองพระพุทธ(จันทบุรี)	70	49	49	49	48	0.54	0.67	ต่ำกว่า 50%
- คลองหลวง รัชชโลทร(ชลบุรี)	40	30	30	30	30	1.03	0.45	ต่ำกว่า 40%
- ห้วยยาง(สระแก้ว)	8	8	8	8	8	0.00	0.02	ต่ำกว่า 10%
- ห้วยตะเคียน(สระแก้ว)	10	9	9	9	9	0.00	0.00	ต่ำกว่า 10%
ภาคใต้						9.89	12.97	
- แก่งกระเจาน(เพชรบุรี)	710	52	52	52	52	1.14	1.30	-
- ปรามบุรี(ประจวบคีรีขันธ์)	347	50	50	50	50	0.23	0.16	-
- รัชชประภา(สุราษฎร์ธานี)	5,639	61	61	61	61	5.13	7.44	-
- บางกลาง(ยะลา)	1,454	57	57	57	57	3.39	4.07	-

¹รณก. = ระดับน้ำเก็บกัก, ที่มา: กรมชลประทาน

ลักษณะอากาศทั่วไปและการพยากรณ์อากาศ ประจำวันที่ 28 กรกฎาคม 2562 (เวลา 06.00 น.)

ลักษณะอากาศทั่วไป	
<p>พยากรณ์อากาศ 24 ชั่วโมงข้างหน้า ภาคเหนือ ภาคตะวันออกเฉียงเหนือ และภาคตะวันออกยังคงมีฝนฟ้าคะนองต่อเนื่อง ส่วนบริเวณภาคกลาง และภาคใต้มีฝนฟ้าคะนองบางพื้นที่ สำหรับคลื่นลมบริเวณทะเลอันดามันตอนบนมีคลื่นสูง 1-2 เมตร และบริเวณที่มีฝนฟ้าคะนองคลื่นสูงประมาณ 2 เมตร ขอให้ชาวเรือเดินเรือด้วยความระมัดระวังในบริเวณที่มีฝนฟ้าคะนอง</p> <p>ลักษณะสำคัญทางอุตุนิยมวิทยา มรสุมตะวันตกเฉียงใต้พัดปกคลุมทะเลอันดามันและประเทศไทย ประกอบกับมีหย่อมความกดอากาศต่ำ ปกคลุมประเทศเวียดนามตอนบน ลักษณะเช่นนี้ทำให้ภาคเหนือ ภาคตะวันออกเฉียงเหนือ และภาคตะวันออกยังคงมีฝนฟ้าคะนองต่อเนื่อง ส่วนบริเวณภาคอื่น ๆ มีฝนฟ้าคะนองบางพื้นที่ สำหรับคลื่นลมบริเวณทะเลอันดามันและอ่าวไทยมีกำลังอ่อน</p>	
การพยากรณ์อากาศรายภาค	
ภาคเหนือ	มีเมฆมาก กับมีฝนฟ้าคะนอง ร้อยละ 60 ของพื้นที่ ส่วนมากบริเวณจังหวัดแม่ฮ่องสอน เชียงใหม่ เชียงราย ลำพูน ลำปาง พะเยา แพร่ น่าน พิชณุโลก เพชรบูรณ์ กำแพงเพชร และตาก อุณหภูมิต่ำสุด 22-25 องศาเซลเซียส อุณหภูมิสูงสุด 28-32 องศาเซลเซียส ลมตะวันตกเฉียงใต้ ความเร็ว 10-30 กม./ชม.
ภาคตะวันออกเฉียงเหนือ	มีเมฆเป็นส่วนมาก กับมีฝนฟ้าคะนอง ร้อยละ 30 ของพื้นที่ ส่วนมากบริเวณจังหวัดเลย หนองบัวลำภู อุดรธานี หนองคาย บึงกาฬ สกลนคร นครพนม นครราชสีมา อุบลราชธานี และศรีสะเกษ อุณหภูมิต่ำสุด 23-26 องศาเซลเซียส อุณหภูมิสูงสุด 32-35 องศาเซลเซียส ลมตะวันตกเฉียงใต้ ความเร็ว 10-20 กม./ชม.
ภาคกลาง	มีเมฆเป็นส่วนมาก กับมีฝนฟ้าคะนอง ร้อยละ 20 ของพื้นที่ ส่วนมากบริเวณจังหวัดกาญจนบุรี ราชบุรี อุทัยธานี นครสวรรค์ ลพบุรี และสระบุรี อุณหภูมิต่ำสุด 24-26 องศาเซลเซียส อุณหภูมิสูงสุด 33-36 องศาเซลเซียส ลมตะวันตกเฉียงใต้ ความเร็ว 15-30 กม./ชม.
ภาคตะวันออก	มีเมฆเป็นส่วนมาก กับมีฝนฟ้าคะนอง ร้อยละ 40 ของพื้นที่ ส่วนมากบริเวณจังหวัดนครนายก ปราจีนบุรี ชลบุรี ระยอง จันทบุรี และตราด อุณหภูมิต่ำสุด 24-28 องศาเซลเซียส อุณหภูมิสูงสุด 32-34 องศาเซลเซียส ลมตะวันตกเฉียงใต้ ความเร็ว 15-30 กม./ชม. ทะเลมีคลื่นสูงประมาณ 1 เมตร บริเวณที่มีฝนฟ้าคะนองคลื่นสูงมากกว่า 1 เมตร
ภาคใต้ฝั่งตะวันออก	มีเมฆเป็นส่วนมาก กับมีฝนฟ้าคะนอง ร้อยละ 30 ของพื้นที่ ส่วนมากบริเวณจังหวัดนครศรีธรรมราช พัทลุง สงขลา ปัตตานี ยะลา และนราธิวาส อุณหภูมิต่ำสุด 23-26 องศาเซลเซียส อุณหภูมิสูงสุด 33-36 องศาเซลเซียส ลมตะวันตกเฉียงใต้ ความเร็ว 15-30 กม./ชม. ทะเลมีคลื่นสูงประมาณ 1 เมตร ห่างฝั่งคลื่นสูงมากกว่า 1 เมตร
ภาคใต้ฝั่งตะวันตก	มีเมฆบางส่วน กับมีฝนฟ้าคะนอง ร้อยละ 20 ของพื้นที่ ส่วนมากบริเวณจังหวัดระนอง ตรัง และสตูล อุณหภูมิต่ำสุด 23-26 องศาเซลเซียส อุณหภูมิสูงสุด 32-35 องศาเซลเซียส ลมตะวันตกเฉียงใต้ ความเร็ว 15-35 กม./ชม. ทะเลมีคลื่นสูง 1-2 เมตร บริเวณที่มีฝนฟ้าคะนองคลื่นสูงประมาณ 2 เมตร
กรุงเทพมหานครและปริมณฑล	มีเมฆเป็นส่วนมาก กับมีฝนฟ้าคะนอง ร้อยละ 20 ของพื้นที่ อุณหภูมิต่ำสุด 25-27 องศาเซลเซียส อุณหภูมิสูงสุด 33-35 องศาเซลเซียส ลมตะวันตกเฉียงใต้ ความเร็ว 15-30 กม./ชม.

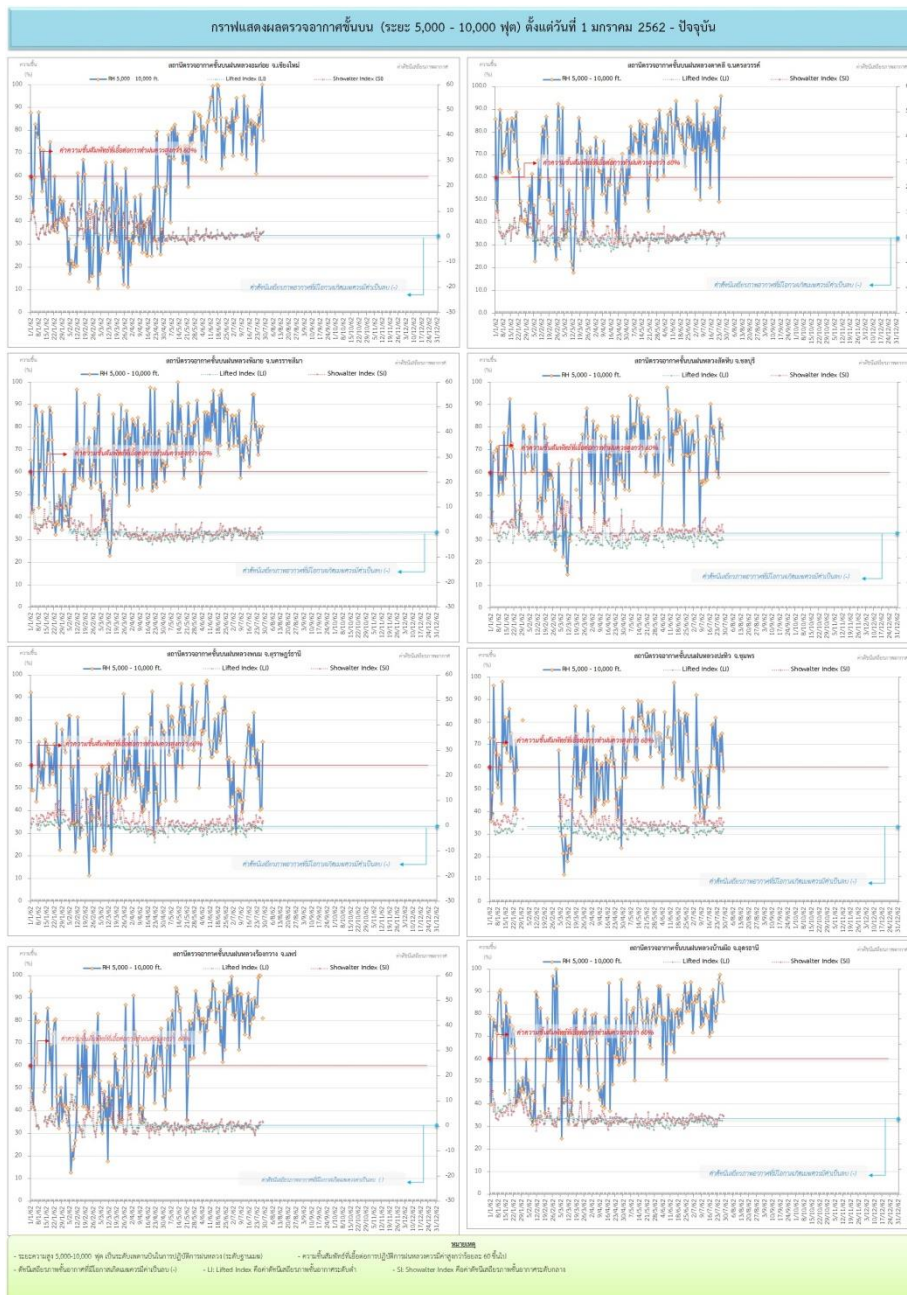
ที่มา: กรมอุตุนิยมวิทยา

ข้อมูลความชื้นจากการตรวจอากาศชั้นบน (Sounding) ระยะความสูง 5,000 - 10,000 ฟุต

ภาค	สถานีตรวจอากาศ	ความชื้นสัมพัทธ์ (%)					ความไม่เสถียรภาพของมวลอากาศ (LI)
		24 ก.ค.	25 ก.ค.	26 ก.ค.	27 ก.ค.	28 ก.ค.	
ภาคเหนือ	สถานีเรดาร์ฝนหลวงอมก๋อย	87	83	89	100	76	1.7
	สถานีตรวจอากาศเคลื่อนที่ร่องกวาง	100	100	100	n/a	82	1.8
ภาคกลาง	สถานีเรดาร์ฝนหลวงตาคี	88	96	n/a	78	82	1
ภาคตะวันออกเฉียงเหนือ	สถานีเรดาร์ฝนหลวงพิมาย	68	81	75	78	81	-0.5
	สถานีตรวจอากาศเคลื่อนที่บ้านฝือ	96	98	n/a	94	86	1.4
ภาคตะวันออก	สถานีเรดาร์ฝนหลวงสัตหีบ	58	84	79	81	76	-2.8
ภาคใต้	สถานีเรดาร์ฝนหลวงพนม	55	62	41	41	71	1.1
	สถานีตรวจอากาศเคลื่อนที่ปะทิว	42	74	66	75	59	-1.0

หมายเหตุ : LI (Lifted Index) คือ ดัชนีที่ใช้บอกความไม่เสถียรภาพของมวลอากาศ ในระดับ 50 มิลลิบาร์ ควรมีค่าต่ำกว่า -2 ซึ่งจะมีโอกาสเกิดเมฆในแนวตั้งและพัฒนาตัวเป็นกลุ่มฝนได้

๑ กราฟแสดงแนวโน้มความชื้นอากาศชั้นบนและดัชนีเสถียรภาพอากาศ (ระหว่างวันที่ 1 มกราคม - 28 กรกฎาคม 2562)



การปฏิบัติการฝนหลวงประจำวัน

๑ สรุปผลปฏิบัติการฝนหลวงประจำวัน ที่ 27 กรกฎาคม 2562

ภาค/หน่วยฯ	หน่วยปฏิบัติการ (หน่วย)	เครื่องบิน ผล./ทอ. (ลำ)	จำนวนเที่ยวบิน (เที่ยว)	จำนวนชั่วโมงบิน (ชั่วโมง)	ปริมาณการใช้สารฝนหลวง (ตัน/นัด)	จังหวัดที่มีการรายงานฝนตก (จำนวนจังหวัด/อ่างเก็บน้ำเป้าหมาย)
เหนือ	3	5/1	1	1:35	1.00/-	-/-
- เชียงใหม่	1	-/1	0	0:00	0.00/-	ไม่ปฏิบัติการฝนหลวง เนื่องจากท้องฟ้าปิดกับมีฝนตกตลอดวัน
- พิษณุโลก	1	3/-	0	0:00	0.00/-	ไม่ปฏิบัติการฝนหลวง เนื่องจากท้องฟ้าปิด มีเมฆชั้นกลาง-สูงปกคลุมเต็มท้องฟ้าและมีฝนละอองตกเป็นระยะๆ ตลอดทั้งวัน
- ตาก	1	2/-	1	1:35	1.00/-	ไม่มีฝนตกจากการปฏิบัติการฝนหลวง
กลาง	2	5/-	8	10:35	6.20/-	-/1
- กาญจนบุรี	1	3/-	6	6:45	4.20/-	ไม่มีฝนตกจากการปฏิบัติการฝนหลวง
- ลพบุรี	1	2/-	2	3:50	2.00/-	มีฝนตกเล็กน้อย บริเวณพื้นที่ลุ่มรับน้ำอ่างเก็บน้ำห้วยขุนแก้ว
ตะวันออกเฉียงเหนือ	4	9/-	14	20:20	14.30/-	8/-
- นครราชสีมา	1	3/-	1	2:00	2.00/-	ไม่มีฝนตกจากการปฏิบัติการฝนหลวง
- ขอนแก่น	1	2/-	2	2:40	2.00/-	มีฝนตกเล็กน้อย บริเวณพื้นที่การเกษตร จ.ชัยภูมิ (แก่งคร้อ) จ.ขอนแก่น(โคกโพธิ์ชัย ชนบท โนนศิลา บ้านไผ่) และ จ.มหาสารคาม(กุตุรง บรบือ นาเชือก)
- อุบลราชธานี	1	1/-	2	3:40	4.00/-	มีฝนเล็กน้อยบริเวณพื้นที่การเกษตร จ.ยโสธร(ทรายมูล ปาดิ้ว คำเขื่อนแก้ว เมืองยโสธร) และ จ.อำนาจเจริญ (หัวตะพาน)
- สุรินทร์	1	3/-	9	12:00	6.30/-	มีฝนตกเล็กน้อย บริเวณพื้นที่การเกษตร จ.สุรินทร์ (เมืองสุรินทร์ เขวาสินรินทร์ ท่าตูม) จ.บุรีรัมย์(กระสัง ห้วยราช) จ.มหาสารคาม(วาปีปทุม นาตุน) และ จ.ร้อยเอ็ด (จตุรพักตรพิมาน เกษตรวิสัย สุวรรณภูมิ เมืองสรวง พนมไพร)
ตะวันออก	1	2/-	2	1:50	0.00/-	-/-
- สระแก้ว	1	2/-	2	1:50	0.00/-	ไม่ปฏิบัติการฝนหลวง เนื่องจากกลุ่มเมฆในพื้นที่เป้าหมายพัฒนาตัวกลายเป็นฝนและสลายตัวอย่างรวดเร็ว
ใต้	1	-/1	0	0:00	0.00/-	-/-
- สุราษฎร์ธานี	1	-/1	0	0:00	0.00/-	ไม่ปฏิบัติการฝนหลวง เนื่องจากเมฆชั้นกลาง-ชั้นสูงปกคลุมบริเวณพื้นที่เป้าหมายตลอดทั้งวัน ส่งผลให้เมฆคิมูลัสในพื้นที่เป้าหมายไม่พัฒนาตัว
รวม	11	21/2	25	34:20	21.50/-	8/1

๑ สรุปผลรวมปฏิบัติการตั้งแต่เริ่มตั้งหน่วยปฏิบัติการฝนหลวง (1 มีนาคม - 27 กรกฎาคม 2562)

ตั้งแต่เริ่มตั้งหน่วยปฏิบัติการฝนหลวง เมื่อวันที่ 1 มีนาคม - 27 กรกฎาคม 2562 มีการขึ้นปฏิบัติการฝนหลวง จำนวน 141 วัน มีวันฝนตกจากการปฏิบัติการฝนหลวงคิดเป็นร้อยละ 88.30 ขึ้นปฏิบัติงานจำนวน 3,865 เที่ยวบิน (5,546:38 ชั่วโมงบิน) ปริมาณการใช้สารฝนหลวง 3,225.15 ตัน พลุซิลเวอร์ไอโอไดด์สำหรับภารกิจปฏิบัติการฝนหลวง จำนวน 2,744 นัด พลุแคลเซียมคลอไรด์สำหรับภารกิจปฏิบัติการฝนหลวง จำนวน 209 นัด พลุโซเดียมคลอไรด์สำหรับภารกิจปฏิบัติการฝนหลวง จำนวน 204 นัด จังหวัดที่มีรายงานฝนตกรวม 58 จังหวัด

ภาค - ศูนย์/หน่วยปฏิบัติการฯ	ขึ้นบิน (วัน)	ฝนตก (วัน)	จำนวน เที่ยวบิน (เที่ยว)	จำนวน ชั่วโมงบิน (ชั่วโมง)	ปริมาณ สารฝนหลวง (ตัน/AgI, CaCl ₂ , NaCl นัด)	จังหวัดที่มีรายงานฝนตก (ทั้งการสังเกตด้วยสายตา/การตรวจวัดด้วย เรดาร์ และเครื่องวัดน้ำฝนอัตโนมัติ)
เหนือ	110	98	606	1089:10	519.20/1439	24 จังหวัด
- เชียงใหม่ (เปิดหน่วยฯ ตั้งแต่วันที่ 1 มี.ค. 62 เป็นต้นไป)	82	66	222	387:50	236.60/238	บริเวณที่มีฝนตก ได้แก่ เชียงราย เชียงใหม่ ตาก น่าน พะเยาแพร่ ลำปาง ลำพูน (8 จังหวัด)
- พิษณุโลก (เปิดหน่วยฯ ตั้งแต่วันที่ 1 ก.ค. 62 เป็นต้นไป)	78	55	254	483:45	162.70/1201	บริเวณที่มีฝนตก ได้แก่ กำแพงเพชร เชียงใหม่ ตาก น่าน พะเยา พิจิตร พิษณุโลก เพชรบูรณ์ ลำปาง สุโขทัย อุตรดิตถ์ นครสวรรค์ ลพบุรี ขอนแก่น ชัยภูมิ นครราชสีมา มหาสารคาม ร้อยเอ็ด เลย สกลนคร สุรินทร์ (21 จังหวัด)
- ตาก (เปิดหน่วยฯ ตั้งแต่วันที่ 1 มิ.ย. 62 เป็นต้นไป)	45	37	130	217:35	119.90/-	บริเวณที่มีฝนตก ได้แก่ ตาก พิจิตร เพชรบูรณ์ ลำพูน สุโขทัย พิษณุโลก ลำปาง เชียงใหม่ กำแพงเพชร (9 จังหวัด)
กลาง	122	113	1213	1563:55	877.70/-	12 จังหวัด
- นครสวรรค์ (เปิดหน่วยฯ ตั้งแต่วันที่ 1-31 มี.ค. 62)	14	12	67	103:20	54.40/-	บริเวณที่มีฝนตก ได้แก่ ชัยนาท นครสวรรค์ ลพบุรี สระบุรี อุทัยธานี (5 จังหวัด)
- กาญจนบุรี (เปิดหน่วยฯ ตั้งแต่วันที่ 1 ก.ค. 62 เป็นต้นไป)	88	78	533	608:10	370.10/-	บริเวณที่มีฝนตก ได้แก่ กาญจนบุรี สุพรรณบุรี อุทัยธานี ชัยนาท ราชบุรี (5 จังหวัด)
- ลพบุรี (เปิดหน่วยฯ ตั้งแต่วันที่ 1 เม.ย. 62 เป็นต้นไป)	104	97	524	757:50	393.00/-	บริเวณที่มีฝนตก ได้แก่ ชัยนาท นครสวรรค์ ลพบุรี สระบุรี อุทัยธานี เพชรบูรณ์ สิงห์บุรี สุพรรณบุรี อ่างทอง พิจิตร (10 จังหวัด)
- ราชบุรี (เปิดหน่วยฯ ระหว่างวันที่ 1 - 30 มิ.ย. 62)	18	17	89	94:35	60.20/-	บริเวณที่มีฝนตก ได้แก่ กาญจนบุรี ราชบุรี สุพรรณบุรี (3 จังหวัด)
ตะวันออกเฉียงเหนือ	131	128	983	1483:33	960.65/1718	17 จังหวัด
- นครราชสีมา (เปิดหน่วยฯ ตั้งแต่วันที่ 1 เม.ย. 62 เป็นต้นไป)	106	98	442	698:58	404.05/577	บริเวณที่มีฝนตก ได้แก่ ขอนแก่น ชัยภูมิ โยธธร นครราชสีมา บุรีรัมย์ มหาสารคาม ร้อยเอ็ด ศรีสะเกษ สุรินทร์ อำนาจเจริญ อุบลราชธานี (11 จังหวัด)

ภาค - ศูนย์/หน่วยปฏิบัติการฯ	ชั้นบิน (วัน)	ฝนตก (วัน)	จำนวน เที่ยวบิน (เที่ยว)	จำนวน ชั่วโมงบิน (ชั่วโมง)	ปริมาณ สารฝนหลวง (ตัน/AgI, CaCl ₂ , NaCl น้ด)	จังหวัดที่มีรายงานฝนตก (ทั้งการสังเกตด้วยสายตา/การตรวจวัดด้วย เรดาร์ และเครื่องวัดน้ำฝนอัตโนมัติ)
- อุดรธานี (เปิดหน่วยฯ ระหว่างวันที่ 1 มี.ค. - 20 พ.ค. 62)	56	54	140	204:25	152.40/1141	บริเวณที่มีฝนตก ได้แก่ กาฬสินธุ์ ขอนแก่น เลย ชัยภูมิ หนองบัวลำภู สกลนคร อุดรธานี นครพนม (8 จังหวัด)
- ขอนแก่น (เปิดหน่วยฯ ตั้งแต่วันที่ 20 พ.ค. 62 เป็นต้นไป)	51	43	143	224:10	154.00/-	บริเวณที่มีฝนตก ได้แก่ กาฬสินธุ์ ขอนแก่น ชัยภูมิ ร้อยเอ็ด มหาสารคาม เลย หนองบัวลำภู อุดรธานี สกลนคร (9 จังหวัด)
- บุรีรัมย์ (เปิดหน่วยฯ ระหว่างวันที่ 7-31 มี.ค. 62)	13	10	37	58:50	34.50/-	บริเวณที่มีฝนตก ได้แก่ นครราชสีมา บุรีรัมย์ ยโสธร ร้อยเอ็ด ศรีสะเกษ อุบลราชธานี (6 จังหวัด)
- อุบลราชธานี (เปิดหน่วยฯ ตั้งแต่วันที่ 17 มิ.ย. 62 เป็นต้นไป)	33	30	50	87:10	99.10/-	บริเวณที่มีฝนตก ได้แก่ ยโสธร ศรีสะเกษ อำนาจเจริญ อุบลราชธานี สุรินทร์ (5 จังหวัด)
- สุรินทร์ (เปิดหน่วยฯ ตั้งแต่วันที่ 22 มิ.ย. 62 เป็นต้นไป)	30	25	171	210:00	116.60/-	บริเวณที่มีฝนตก ได้แก่ นครราชสีมา บุรีรัมย์ ศรีสะเกษ สุรินทร์ ร้อยเอ็ด มหาสารคาม (6 จังหวัด)
ตะวันออก	121	112	661	888:20	448.10/-	8 จังหวัด
- จันทบุรี (เปิดหน่วยฯ ระหว่างวันที่ 1 มี.ค. - 31 พ.ค. 62)	74	70	428	584:55	286.90/-	บริเวณที่มีฝนตก ได้แก่ จันทบุรี ฉะเชิงเทรา สระแก้ว ชลบุรี ตราด ระยอง ปราจีนบุรี นครนายก (8 จังหวัด)
- สระแก้ว (เปิดหน่วยฯ ตั้งแต่วันที่ 1 มิ.ย. 62 เป็นต้นไป)	47	42	233	303:25	161.20/-	บริเวณที่มีฝนตก ได้แก่ จันทบุรี สระแก้ว ฉะเชิงเทรา ปราจีนบุรี นครนายก (5 จังหวัด)
ใต้	94	91	402	521:40	419.50/-	10 จังหวัด
- หัวหิน (เปิดหน่วยฯ ระหว่างวันที่ 1 มี.ค. - 21 มิ.ย. 62)	63	59	289	360:50	198.80/-	บริเวณที่มีฝนตก ได้แก่ ประจวบคีรีขันธ์ เพชรบุรี ราชบุรี (3 จังหวัด)
- สุราษฎร์ธานี (เปิดหน่วยฯ ตั้งแต่วันที่ 26 มี.ค. 62 เป็นต้นไป)	53	47	63	92:10	126.00/-	บริเวณที่มีฝนตก ได้แก่ นครศรีธรรมราช พังงา พัทลุง สงขลา สุราษฎร์ธานี ชุมพร (6 จังหวัด)
- สงขลา (เปิดหน่วยฯ ระหว่างวันที่ 1 มี.ค. - 30 มิ.ย. 62)	46	43	50	68:40	94.70/-	บริเวณที่มีฝนตก ได้แก่ นราธิวาส พัทลุง สงขลา นครศรีธรรมราช (4 จังหวัด)

กลุ่มวิชาการปฏิบัติการฝนหลวง กองปฏิบัติการฝนหลวง กรมฝนหลวงและการบินเกษตร