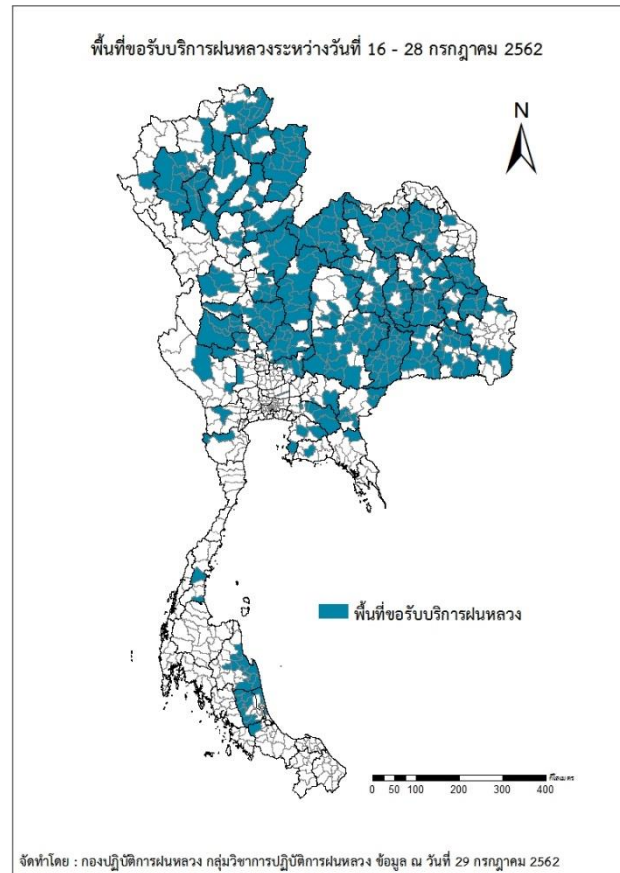
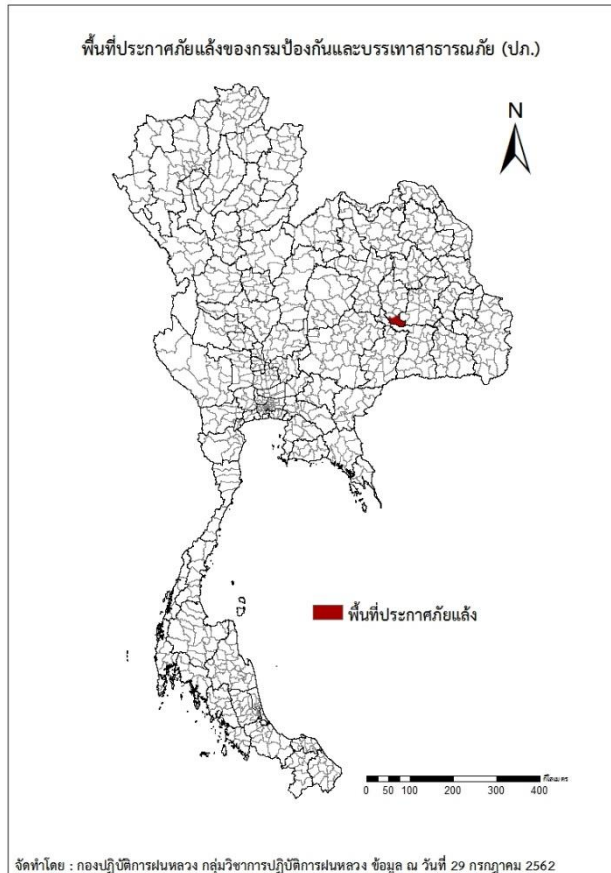




รายงานการปฏิบัติการฝนหลวง ประจำปี 2562
ประจำวันที่ 29 กรกฎาคม 2562
และผลการปฏิบัติการฝนหลวงประจำวันที่ 28 กรกฎาคม 2562
กลุ่มวิชาการปฏิบัติการฝนหลวง กองปฏิบัติการฝนหลวงกรมฝนหลวงและการบินเกษตร
royalrainmaking_academic@hotmail.com

การคาดหมายพื้นที่ประสบภัยแล้ง

จังหวัดที่ได้รับผลกระทบภัยแล้งตามรายงานของกรมป้องกันและบรรเทาสาธารณภัย (ปภ.) ณ วันที่ 29 กรกฎาคม 2562 (เวลา 06.00 น.) มีทั้งสิ้น 1 จังหวัด 1 อำเภอ 1 ตำบล 10 หมู่บ้าน



ภาค	รายชื่อจังหวัด (อำเภอ) ที่ประกาศภัยแล้ง	จำนวนจังหวัด ที่ประกาศภัยแล้ง
เหนือ	-	-
กลาง	-	-
ตะวันออกเฉียงเหนือ	มหาสารคาม(พยัคฆภูมิพิสัย)	1(1)
ตะวันออก	-	-
ใต้	-	-
รวม จำนวนจังหวัด(อำเภอ) ที่ประกาศภัยแล้ง		1(1)

พื้นที่ขอรับบริการฝนหลวง (ระหว่างวันที่ 16 – 28 กรกฎาคม 2562)

ภาค	รายชื่อจังหวัด (อำเภอ) ที่มีผู้ขอรับบริการ	จำนวนผู้ขอรับบริการ (ราย)
เหนือ	กำแพงเพชร(คลองลาน เมืองกำแพงเพชร โกสัมพีนคร คลองขลุง), พะเยา(ดอกคำใต้ เชียงม่วน จุน เชียงคำ เมืองพะเยา), พิชณุโลก(นครไทย เนินมะปราง วังทอง ขาดิระการ วัดโบสถ์), ลำปาง(วังเหนือ ห้างฉัตร แจ้ห่ม แม่เมาะ เมืองปาน แม่ทะ เกิน), อุตรดิตถ์(ลับแล พิชัย น้ำปาด ทองแสนขัน เมืองอุตรดิตถ์), พิจิตร (ตะพานหิน ทับคล้อ สากเหล็ก ดงเจริญ บางมูลนาก เมืองพิจิตร โททะเล), เชียงราย(ป่าแดด พญาเม็งราย เชียงแสน เวียงป่าเป้า ขุนตาล เทิง เมืองเชียงราย พาน เวียงเชียงรุ้ง เวียงแก่น เวียงชัย เชียงของ), เชียงใหม่ (ดอยหล่อ ดอยเต่า พร้าวกะเม็ง สันกำแพง สันป่าตอง ฮอด แม่ริม แม่วาง แม่แจ่ม ไชยปราการ จอมทอง), เพชรบูรณ์(วังโป่ง บึงสามพัน หนองไผ่ น้ำหนาว หล่มเก่า เมืองเพชรบูรณ์ ชนแดน หล่มสัก วิเชียรบุรี), แพร่ (วังชิ้น เด่นชัย สอง หนองม่วงไข่ เมืองแพร่), น่าน(ทุ่งช้าง ท่าวังผา นาน้อย นาหมื่น บ่อเกลือ บ้านหลวง ปัว ภูเพียง สองแคว สันติสุข เฉลิมพระเกียรติ เชียงกลาง เมืองน่าน เวียงสา แม่จิม), ลำพูน(ลี้ แม่ทา บ้านโฮ้ง ป่าซาง เวียงหนองล่อง ทุ่งหัวช้าง บ้านธิ เมืองลำพูน), สุโขทัย(สวรรคโลก กงไกรลาศ ศรีสำโรง), แม่ฮ่องสอน (แม่ลาน้อย)	254
กลาง	กาญจนบุรี(ศรีสวัสดิ์ พนมทวน), ชัยนาท(วัดสิงห์ หนองมะโมง หันคา), นครสวรรค์(ชุมแสง ตากลิ ลาดยาว เมืองนครสวรรค์ โพนาคี ดากฟ้า พยุหะคีรี หนองบัว แม่वंก ท่าตะโก), สระบุรี(มวกเหล็ก แก่งคอย พระพุทธบาท หนองโดน เฉลิมพระเกียรติ เสาไห้), ปทุมธานี(ธัญบุรี), ลพบุรี(บ้านหมี่ หนองม่วง ชัยบาดาล พัฒนานิคม ลำสนธิ สระโบสถ์ เมืองลพบุรี โคกสำโรง โคกเจริญ), สุพรรณบุรี(อู่ทอง ด่านช้าง), อุทัยธานี (ลานสักสว่างอารมณ์ ทัพทัน หนองขาหย่าง หนองฉาง บ้านไร่ ห้วยคต), สิงห์บุรี(ค่ายบางระจัน)	164
ตะวันออกเฉียงเหนือ	กาฬสินธุ์(กมลาไสย คำม่วง ร่องคำ เขาวง กุฉินารายณ์ ฆ้องชัย นามน สมเด็จ เมืองกาฬสินธุ์), ขอนแก่น (กระนวน น้ำพอง เขาสวนกวาง แวงน้อย บ้านแฮด บ้านไผ่ พระยืน พล หนองสองห้อง เปือยน้อย โนนศิลา บ้านฝาง หนองเรือ ชุมแพ ภูผาม่าน สีชมพู ชำสูง โคกโพธิ์ไชย), นครราชสีมา(นครบุรี ชุมพวง ห้วยแถลง เมืองยาง ขามสะแกแสง ประทาย พิมาย สูงเนิน โนนสูง ลำทะเมนชัย วังน้ำเขียว ด่านขุนทด บัวใหญ่ สีดา จักราช ปากช่อง สีคิ้ว โนนไทย ปักธงชัย คง เมืองนครราชสีมา), บุรีรัมย์(ลำปลายมาศ นางรอง นาโพธิ์ ประโคนชัย พุทไธสง เฉลิมพระเกียรติ หนองกี่ หนองหงส์ โนนสุวรรณ บ้านด่าน สตึก กระสัง คูเมือง ชำนิ บ้านกรวด บ้านใหม่ไชยพจน์ ปะคำ พลับพลาชัย ละหานทราย ห้วยราช เมืองบุรีรัมย์ แคนดง โนนดินแดง), มหาสารคาม(นาหว้า นาเชือก กุดรัง ปรบือ พยัคฆภูมิพิสัย ยางสีสุราช วาปีปทุม เชียงยืน เมืองมหาสารคาม แกดดำ กันทรวิชัย ชื่นชม โกสุมพิสัย), มุกดาหาร(หนองสูง เมืองมุกดาหาร คำชะอี ดงหลวง ดอนตาล นิคมคำสร้อย ห้วยไร่ใหญ่), ยโสธร(เลิงนกทา ป่าดิว เมืองยโสธร มหาชนะชัย ทรายมูล), ร้อยเอ็ด(ปทุมรัตต์ พนมไพร สุวรรณภูมิ เกษตรวิสัย เมืองร้อยเอ็ด หนองพอก อาจสามารถ โพนทราย โพนทอง ธวัชบุรี จตุรพักตรพิมาน ศรีสมเด็จ หนองฮี เสลภูมิ จันทาร ทุ่งเขาหลวง), ศรีสะเกษ(กันทรลักษ์ กันทรารมย์ ขุขันธ์ เมืองศรีสะเกษ ราษีไศล โพธิ์ศรีสุวรรณ ปรangkู่ ศรีรัตนะ ห้วยทับทัน อุทุมพรพิสัย ขุนหาญ ยางชุมน้อย), สุรินทร์(สังขะ ชุมพลบุรี ท่าตูม ปราสาท เมืองสุรินทร์ โนนนารายณ์ สีขรภูมิ บัวเขต ลำดวน ศรีณรงค์), หนองคาย(สังคม), เลย(ด่านซ้าย ท่าลี่ นาด้วง นาแห้ว ปากชม ผาขาว ภูกระดึง ภูหลวง ภูเรือ วังสะพุง หนองหิน เชียงคาน เมืองเลย เอรารัตน์), อุดรธานี(เพ็ญ ภูผาวาปี หนองหาน กู่แก้ว บ้านดุง กุดจับ ทุ่งฝน นาเยือง น้ำโสม บ้านผือ ประจักษ์ศิลปาคม พิบูลย์รักษ์ วังสามหมอ ศรีธาตุ สร้างคอม หนองวัวซอ หนองแสง เมืองอุดรธานี โนนสะอาด ไชยวาน), อุบลราชธานี(กุดข้าวปุ้น เขื่องโน นาดาล เดชอุดม โพธิ์ไทร บุณทริก ลำโรง), ชัยภูมิ(คอนสวรรค์ บ้านเขว้า จัตุรัส ภูเขียว แก่งคร้อ ภักดีชุมพล บ้านแท่น ชับใหญ่), สกลนคร (กุดบาก คำตาก้า นิคมน้ำอูน บ้านม่วง พรรณานิคม พังโคน ภูพาน วานรนิวาส สว่างแดนดิน สองดาว อากาศอำนวย เจริญศิลป์ โคกศรีสุพรรณ), หนองบัวลำภู(ศรีบุญเรือง), นครพนม(ศรีสงคราม), อำนาจเจริญ(ขานูมาน ปทุมราชวงศา พนา ลืออำนาจ หัวตะพาน เมืองอำนาจเจริญ เสนางคนิคม)	316
ตะวันออก	จันทบุรี(สอยดาว), ฉะเชิงเทรา(คลองเขื่อน ท่าตะเกียบ สนามชัยเขต พนมสารคาม ราชสาส์น), ชลบุรี(บ้านบึง บางละมุง บ่อทอง เกาะสีชัง), ระยอง(บ้านค่าย), สระแก้ว(คลองหาด ตาพระยา โคกสูง วังน้ำเย็น เขาฉกรรจ์), ปราจีนบุรี(เมืองปราจีนบุรี ศรีมโหสถ กบินทร์บุรี)	45
ใต้	ชุมพร(สวี ละแม), นครศรีธรรมราช(ช้างกลาง ท่าศาลา ปากพั่น พรหมคีรี ลานสกา หัวไทร เฉลิมพระเกียรติ เขียวใหญ่ เมืองนครศรีธรรมราช ชะอวด พระพรหม), พัทลุง(งหรา ควนขนุน ป่าบอน ป่าพะยอม ศรีนครินทร์ ศรีบรรพต เมืองพัทลุง ตะโหมด), สงขลา(กระแสสินธุ์ ระโนด รัตภูมิ สทิงพระ), ราชบุรี(จอมบึง), เพชรบุรี (หนองหญ้าปล้อง)	68
รวม	54 จังหวัด (393 อำเภอ)	847

สถานการณ์ปริมาณน้ำเก็บกักในอ่างเก็บน้ำที่สำคัญ

	ความจุของ อ่างที่ รนก. ¹ (ล้าน ลบ.ม.)	ปริมาณน้ำในอ่างฯ (%)				ปริมาตรน้ำ ไหลลงอ่างฯ (ล้าน ลบ.ม.)	ปริมาตรน้ำ ระบาย (ล้าน ลบ.ม.)	ระดับน้ำ
		25 ก.ค.	26 ก.ค.	27 ก.ค.	28 ก.ค.	28 ก.ค.	28 ก.ค.	
ภาคเหนือ						13.38	45.11	
- ภูมิพล(ตาก)	13,462	34	33	33	33	0.18	21.00	ต่ำกว่า 40%
- สิริกิติ์(อุดรดิตถ์)	9,510	34	34	34	34	6.18	19.01	ต่ำกว่า 40%
- แม้งคตา(เชียงใหม่)	265	29	29	29	29	0.75	0.00	ต่ำกว่า 30%
- แม่กวงฯ(เชียงใหม่)	263	16	17	16	17	1.50	0.45	ต่ำกว่า 20%
- กิวลม(ลำปาง)	106	36	37	37	40	3.96	1.52	ต่ำกว่า 50%
- กิวคองหามา(ลำปาง)	170	25	24	24	23	0.57	0.77	ต่ำกว่า 30%
- แควน้อยฯ(พิษณุโลก)	939	14	13	13	13	0.12	2.16	ต่ำกว่า 20%
- แม่มอก(ลำปาง)	110	30	30	30	30	0.12	0.20	ต่ำกว่า 40%
ภาคตะวันออกเฉียงเหนือ						1.77	9.94	
- ห้วยหลวง(อุดรธานี)	135	21	21	21	21	0.00	0.16	ต่ำกว่า 30%
- น้ำอูน(สกลนคร)	520	43	43	43	42	0.00	1.84	ต่ำกว่า 50%
- น้ำพุง(สกลนคร)	166	20	20	20	20	0.05	0.00	ต่ำกว่า 30%
- จุฬารักษ์(ชัยภูมิ)	164	26	26	26	26	0.14	0.00	ต่ำกว่า 30%
- อุบลรัตน์(ขอนแก่น)	2,431	23	23	23	23	0.00	0.50	ต่ำกว่า 30%
- ลำปาว(กาฬสินธุ์)	1,980	24	24	24	24	0.56	4.76	ต่ำกว่า 30%
- ลำตะคอง(นครราชสีมา)	314	48	48	48	47	0.07	0.86	ต่ำกว่า 50%
- ลำพระเพลิง(นครราชสีมา)	110	15	15	15	15	0.02	0.00	ต่ำกว่า 20%
- มูลบน(นครราชสีมา)	141	28	27	27	27	0.00	0.35	ต่ำกว่า 30%
- ลำแซะ(นครราชสีมา)	275	29	29	28	28	0.10	1.05	ต่ำกว่า 30%
- ลำน้ำรอง(บุรีรัมย์)	121	22	22	21	21	0.00	0.17	ต่ำกว่า 30%
- สิรินคร(อุบลราชธานี)	1,966	46	47	47	47	0.83	0.21	ต่ำกว่า 50%
- ลำปลายมาศ(นครราชสีมา)	98	28	28	28	28	0.00	0.04	ต่ำกว่า 30%
ภาคกลาง						28.13	25.72	
- ป่าสักฯ(ลพบุรี)	960	4	4	4	4	0.00	0.44	ต่ำกว่า 10%
- ทับเสลา(อุทัยธานี)	160	23	24	23	23	0.00	0.07	ต่ำกว่า 30%
- กระเสียว(สุพรรณบุรี)	240	23	23	23	23	0.00	0.05	ต่ำกว่า 30%
- ศรีนครินทร์(กาญจนบุรี)	17,745	76	76	76	76	11.35	14.09	-
- วชิราลงกรณ์(กาญจนบุรี)	8,860	51	51	51	51	16.78	11.07	-
ภาคตะวันออก						2.99	2.80	
- ชุนด่านฯ(นครนายก)	224	16	16	16	16	0.91	0.75	ต่ำกว่า 20%
- คลองสิียด(ฉะเชิงเทรา)	420	13	13	13	13	0.00	0.10	ต่ำกว่า 20%
- บางพระ(ชลบุรี)	117	36	36	35	35	0.21	0.21	ต่ำกว่า 40%
- ทองปลาไหล(ระยอง)	164	59	59	58	58	0.12	0.00	-
- ประแสร์(ระยอง)	295	40	40	40	40	0.56	0.40	ต่ำกว่า 50%
- นฤปดินทรจินดา(ปราจีนบุรี)	295	22	22	22	22	0.05	0.00	ต่ำกว่า 30%
- พระปรง(สระแก้ว)	97	49	49	49	49	0.00	0.20	ต่ำกว่า 50%
- ดอกกราย(ระยอง)	71	35	34	34	34	0.03	0.00	ต่ำกว่า 40%
- คลองพระพุทธ(จันทบุรี)	70	49	49	48	48	0.49	0.67	ต่ำกว่า 50%
- คลองหลวง รัชชโลทร(ชลบุรี)	40	30	30	30	31	0.63	0.45	ต่ำกว่า 40%
- ห้วยยาง(สระแก้ว)	8	8	8	8	8	0.00	0.02	ต่ำกว่า 10%
- ห้วยตะเคียน(สระแก้ว)	10	9	9	9	9	0.00	0.00	ต่ำกว่า 10%
ภาคใต้						8.93	10.83	
- แก่งกระเจาน(เพชรบุรี)	710	52	52	52	52	1.14	0.86	-
- ปราณบุรี(ประจวบคีรีขันธ์)	347	50	50	50	50	0.02	0.16	-
- รัชชประภา(สุราษฎร์ธานี)	5,639	61	61	61	61	4.82	5.80	-
- บางกลาง(ยะลา)	1,454	57	57	57	57	2.95	4.01	-

รณก. = ระดับน้ำเก็บกัก, ที่มา: กรมชลประทาน

การพยากรณ์อากาศและสภาพอากาศประจำวัน

ลักษณะอากาศทั่วไปและการพยากรณ์อากาศ ประจำวันที่ 29 กรกฎาคม 2562 (เวลา 06.00 น.)

ลักษณะอากาศทั่วไป	
<p>พยากรณ์อากาศ 24 ชั่วโมงข้างหน้า ด้านตะวันตกของภาคเหนือ ภาคตะวันออกเฉียงเหนือตอนล่าง และภาคตะวันออก ยังคงมีฝนฟ้าคะนองต่อเนื่อง ส่วนบริเวณภาคกลาง และภาคใต้มีฝนฟ้าคะนองบางพื้นที่ สำหรับคลื่นลมบริเวณทะเลอันดามันตอนบนมีคลื่นสูง 1-2 เมตร และบริเวณที่มีฝนฟ้าคะนองคลื่นสูงประมาณ 2 เมตร ขอให้ชาวเรือเดินเรือด้วยความระมัดระวังในบริเวณที่มีฝนฟ้าคะนอง</p> <p>ลักษณะสำคัญทางอุตุนิยมวิทยา มรสุมตะวันตกเฉียงใต้พัดปกคลุมทะเลอันดามันและประเทศไทย ประกอบกับมีหย่อมความกดอากาศต่ำ ปกคลุมประเทศเวียดนามตอนบน ลักษณะเช่นนี้ทำให้ด้านตะวันตกของภาคเหนือ ภาคตะวันออกเฉียงเหนือตอนล่าง และภาคตะวันออกยังคงมีฝนฟ้าคะนองต่อเนื่อง ส่วนบริเวณภาคอื่น ๆ มีฝนฟ้าคะนองบางพื้นที่ สำหรับคลื่นลมบริเวณทะเลอันดามันและอ่าวไทยมีกำลังอ่อน</p>	
การพยากรณ์อากาศรายภาค	
ภาคเหนือ	มีเมฆมาก กับมีฝนฟ้าคะนอง ร้อยละ 40 ของพื้นที่ ส่วนมากบริเวณจังหวัดแม่ฮ่องสอน เชียงใหม่ เชียงราย ลำพูน ลำปาง เพชรบูรณ์ กำแพงเพชร และตาก อุณหภูมิต่ำสุด 22-25 องศาเซลเซียส อุณหภูมิสูงสุด 33-36 องศาเซลเซียส ลมตะวันตกเฉียงใต้ ความเร็ว 10-30 กม./ชม.
ภาคตะวันออกเฉียงเหนือ	มีเมฆบางส่วน กับมีฝนฟ้าคะนอง ร้อยละ 30 ของพื้นที่ ส่วนมากบริเวณจังหวัดเลย หนองบัวลำภู อุดรธานี นครราชสีมา อุบลราชธานี ศรีสะเกษ บุรีรัมย์ และสุรินทร์ อุณหภูมิต่ำสุด 23-25 องศาเซลเซียส อุณหภูมิสูงสุด 34-37 องศาเซลเซียส ลมตะวันตกเฉียงใต้ ความเร็ว 10-20 กม./ชม.
ภาคกลาง	มีเมฆบางส่วน กับมีฝนฟ้าคะนอง ร้อยละ 20 ของพื้นที่ ส่วนมากบริเวณจังหวัดกาญจนบุรี ราชบุรี อุทัยธานี นครสวรรค์ ลพบุรี และสระบุรี อุณหภูมิต่ำสุด 25-26 องศาเซลเซียส อุณหภูมิสูงสุด 35-37 องศาเซลเซียส ลมตะวันตกเฉียงใต้ ความเร็ว 15-30 กม./ชม.
ภาคตะวันออก	มีเมฆเป็นส่วนมาก กับมีฝนฟ้าคะนอง ร้อยละ 40 ของพื้นที่ ส่วนมากบริเวณจังหวัดปราจีนบุรี สระแก้ว ชลบุรี ระยอง จันทบุรี และตราด อุณหภูมิต่ำสุด 24-28 องศาเซลเซียส อุณหภูมิสูงสุด 32-35 องศาเซลเซียส ลมตะวันตกเฉียงใต้ ความเร็ว 15-30 กม./ชม. ทะเลมีคลื่นสูงประมาณ 1 เมตร บริเวณที่มีฝนฟ้าคะนองคลื่นสูงมากกว่า 1 เมตร
ภาคใต้ฝั่งตะวันออก	มีเมฆบางส่วน กับมีฝนฟ้าคะนอง ร้อยละ 30 ของพื้นที่ ส่วนมากบริเวณจังหวัดชุมพร สุราษฎร์ธานี นครศรีธรรมราช พัทลุง และสงขลา อุณหภูมิต่ำสุด 24-26 องศาเซลเซียส อุณหภูมิสูงสุด 33-36 องศาเซลเซียส ลมตะวันตกเฉียงใต้ ความเร็ว 15-30 กม./ชม. ทะเลมีคลื่นสูงประมาณ 1 เมตร ห่างฝั่งคลื่นสูงมากกว่า 1 เมตร
ภาคใต้ฝั่งตะวันตก	มีเมฆบางส่วน กับมีฝนฟ้าคะนอง ร้อยละ 20 ของพื้นที่ ส่วนมากบริเวณจังหวัดระนอง พังงา ภูเก็ต และกระบี่ อุณหภูมิต่ำสุด 23-25 องศาเซลเซียส อุณหภูมิสูงสุด 31-34 องศาเซลเซียส ลมตะวันตกเฉียงใต้ ความเร็ว 15-35 กม./ชม. ทะเลมีคลื่นสูง 1-2 เมตร บริเวณที่มีฝนฟ้าคะนองคลื่นสูงประมาณ 2 เมตร
กรุงเทพมหานครและปริมณฑล	มีเมฆบางส่วน กับมีฝนฟ้าคะนอง ร้อยละ 30 ของพื้นที่ อุณหภูมิต่ำสุด 26-27 องศาเซลเซียส อุณหภูมิสูงสุด 33-37 องศาเซลเซียส ลมตะวันตกเฉียงใต้ ความเร็ว 15-30 กม./ชม.

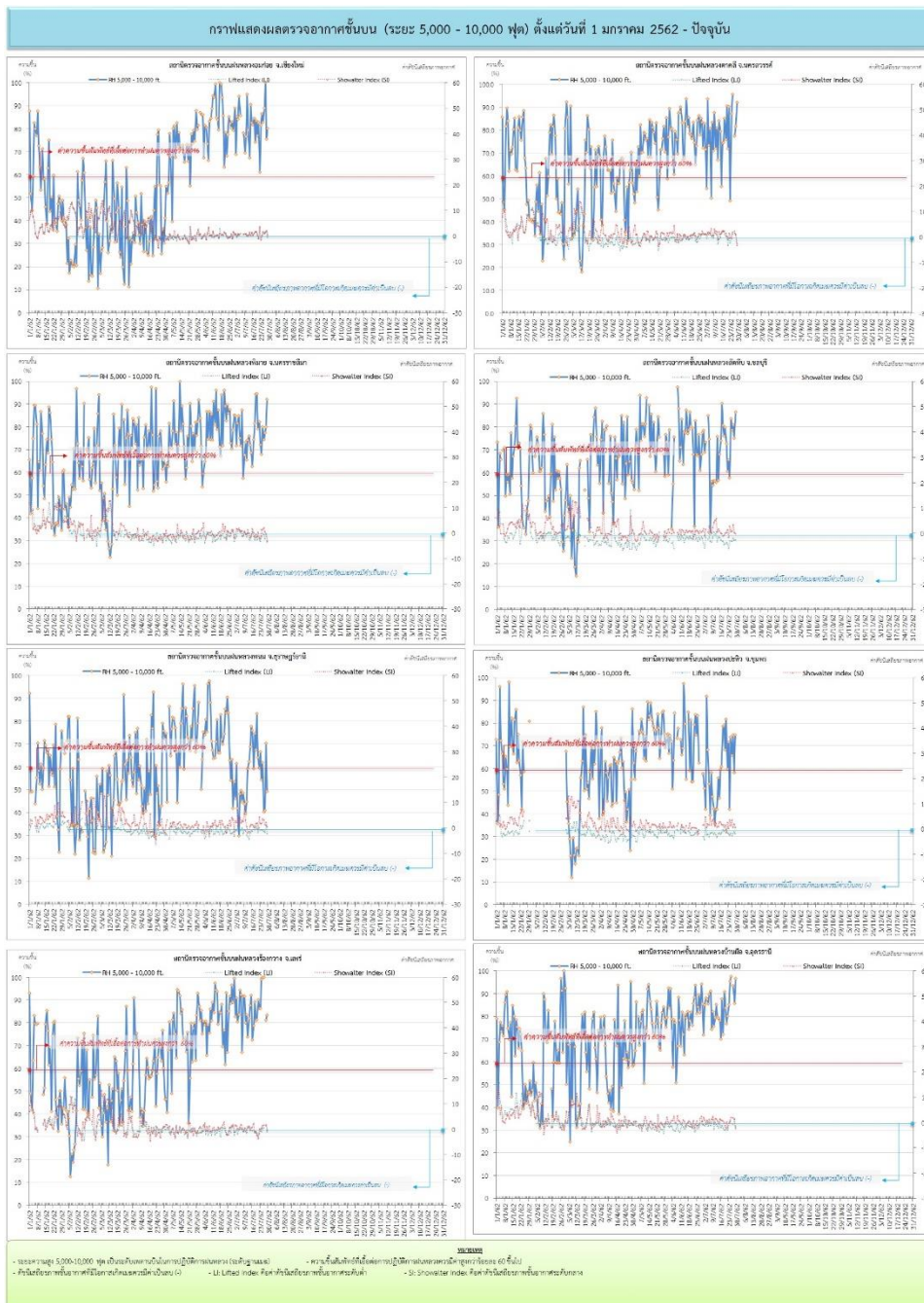
ที่มา: กรมอุตุนิยมวิทยา

ข้อมูลความชื้นจากการตรวจอากาศชั้นบน (Sounding) ระยะความสูง 5,000 - 10,00 ฟุต

ภาค	สถานีตรวจอากาศ	ความชื้นสัมพัทธ์ (%)					ความไม่เสถียรภาพของมวลอากาศ (LI)
		25 ก.ค.	26 ก.ค.	27 ก.ค.	28 ก.ค.	29 ก.ค.	
ภาคเหนือ	สถานีเรดาร์ฝนหลวงอมก๋อย	83	89	100	76	81	-0.5
	สถานีตรวจอากาศเคลื่อนที่ร่องกวาง	100	100	n/a	82	84	-0.9
ภาคกลาง	สถานีเรดาร์ฝนหลวงตาคี	96	n/a	78	82	92	-2.6
ภาคตะวันออกเฉียงเหนือ	สถานีเรดาร์ฝนหลวงพิมาย	81	75	78	81	93	-3.5
	สถานีตรวจอากาศเคลื่อนที่บ้านฝ้อ	98	n/a	94	86	97	-1.7
ภาคตะวันออก	สถานีเรดาร์ฝนหลวงสัตหีบ	84	79	81	76	87	-2.5
ภาคใต้	สถานีเรดาร์ฝนหลวงพนม	62	41	41	71	50	-2.4
	สถานีตรวจอากาศเคลื่อนที่ปะทิว	74	66	75	59	75	-2.0

หมายเหตุ : LI (Lifted Index) คือ ดัชนีที่ใช้ออกความไม่เสถียรภาพของมวลอากาศ ในระดับ 50 มิลลิบาร์ ควรมีค่าต่ำกว่า -2 ซึ่งจะมีโอกาสเกิดเมฆในแนวตั้งและพัฒนาตัวเป็นกลุ่มฝนได้

๐ กราฟแสดงแนวโน้มความชื้นอากาศชั้นบนและดัชนีเสถียรภาพอากาศ (ระหว่างวันที่ 1 มกราคม - 29 กรกฎาคม 2562)



การปฏิบัติการฝนหลวงประจำวัน

๑ สรุปผลปฏิบัติการฝนหลวงประจำวัน ที่ 28 กรกฎาคม 2562

ภาค/หน่วยฯ	หน่วยปฏิบัติการ (หน่วย)	เครื่องบิน ผล./ทอ. (ลำ)	จำนวนเที่ยวบิน (เที่ยว)	จำนวนชั่วโมงบิน (ชั่วโมง)	ปริมาณการใช้สารฝนหลวง (ตัน/นัด)	จังหวัดที่มีการรายงานฝนตก (จำนวนจังหวัด/อ่างเก็บน้ำเป้าหมาย)
เหนือ	3	5/1	9	13:50	9.80/-	5/2
- เชียงใหม่	1	-/1	2	3:00	4.00/-	มีฝนตกเล็กน้อย บริเวณพื้นที่การเกษตร จ.พะเยา (ดอกคำใต้ แม่ใจ ปง) จ.เชียงราย(แม่สรวย พาน) และพื้นที่ลุ่มรับน้ำอ่างเก็บน้ำแม่สรวย จ.เชียงราย
- พิษณุโลก	1	3/-	4	6:35	2.80/-	มีฝนตกเล็กน้อย บริเวณพื้นที่การเกษตร จ.กำแพงเพชร (ปางศิลาทอง เมืองกำแพงเพชร คลองลาน คลองขลุง ขาณุวรลักษบุรี)
- ตาก	1	2/-	3	4:15	3.00/-	มีฝนตกเล็กน้อย บริเวณพื้นที่การเกษตร จ.เชียงใหม่ (อมก๋อย ดอยเต่า ฮอด) จ.ตาก(สามเงา บ้านตาก) และพื้นที่ลุ่มรับน้ำเขื่อนภูมิพลตอนล่าง จ.เชียงใหม่(ดอยเต่า) จ.ตาก (สามเงา)
กลาง	2	5/-	12	19:50	11.30/-	5/4
- กาญจนบุรี	1	3/-	6	10:20	4.90/-	มีฝนตกเล็กน้อยบางพื้นที่ บริเวณพื้นที่การเกษตร จ.สุพรรณบุรี(ด่านช้าง หนองหญ้าไซ เดิมบางนางบวช ดอนเจดีย์) จ.ราชบุรี(ปากท่อ เมืองราชบุรี โพธาราม)
- ลพบุรี	1	2/-	6	9:30	6.40/-	มีฝนตกเล็กน้อยถึงปานกลาง บริเวณพื้นที่การเกษตร จ.อุทัยธานี(เมืองอุทัยธานี หนองขาหย่าง หนองฉาง ท้าพันสว่างอารมณ์ ลานสัก ห้วยคต บ้านไร่) จ.นครสวรรค์ (แม่่วงก์ ลาดยาว พรพตพิสัย โกรกพระ เมืองนครสวรรค์) จ.ชัยนาท(หนองมะโมง เนินขาม วัดสิงห์) และพื้นที่ลุ่มรับน้ำอ่างเก็บน้ำทับเสลา อ่างเก็บน้ำห้วยขุนแก้ว อ่างเก็บน้ำกระเสียว อ่างเก็บน้ำห้วยหนองโรง
ตะวันออกเฉียงเหนือ	4	9/-	9	12:35	12.70/-	3/1
- นครราชสีมา	1	3/-	1	1:35	6.50/-	มีฝนตกเล็กน้อยบางแห่ง บริเวณพื้นที่การเกษตร จ.นครราชสีมา (หนองบุญมาก) จ.บุรีรัมย์ (หนองกี่)
- ขอนแก่น	1	2/-	1	1:50	1.00/-	ไม่มีฝนตกจากการปฏิบัติการฝนหลวง
- อุบลราชธานี	1	1/-	1	1:40	1.00/-	ไม่มีฝนตกจากการปฏิบัติการฝนหลวง
- สุรินทร์	1	3/-	6	7:30	4.20/-	มีฝนตกเล็กน้อย บริเวณพื้นที่การเกษตร จ.สุรินทร์ (พนมดงรัก กาบเชิง สังขะ บัวเขต ปราสาท) จ.บุรีรัมย์ (นางรอง เฉลิมพระเกียรติ) และพื้นที่รับน้ำอ่างเก็บน้ำห้วยเสนง จ.สุรินทร์
ตะวันออก	1	2/-	4	4:10	2.80/-	-/-
- สระแก้ว	1	2/-	4	4:10	2.80/-	ไม่มีฝนตกจากการปฏิบัติการฝนหลวง
ใต้	1	-/1	1	1:40	2.00/-	1/-
- สุราษฎร์ธานี	1	-/1	1	1:40	2.00/-	มีฝนตกเล็กน้อย บางบริเวณพื้นที่การเกษตร จ.นครศรีธรรมราช (เชียรใหญ่ ปากพั่น เฉลิมพระเกียรติ)
รวม	11	21/2	35	52:05	38.60/-	14/7

๑ สรุปผลรวมปฏิบัติการตั้งแต่เริ่มตั้งหน่วยปฏิบัติการฝนหลวง (1 มีนาคม - 28 กรกฎาคม 2562)

ตั้งแต่เริ่มตั้งหน่วยปฏิบัติการฝนหลวง เมื่อวันที่ 1 มีนาคม - 28 กรกฎาคม 2562 มีการขึ้นปฏิบัติการฝนหลวง จำนวน 142 วัน มีวันฝนตกจากการปฏิบัติการฝนหลวงคิดเป็นร้อยละ 88.04 ขึ้นปฏิบัติงานจำนวน 3,900 เที่ยวบิน (5,598:43 ชั่วโมงบิน) ปริมาณการใช้สารฝนหลวง 3,263.75 ตัน พลุซิลเวอร์ไอโอไดด์สำหรับภารกิจปฏิบัติการฝนหลวง จำนวน 2,744 นัด พลุแคลเซียมคลอไรด์สำหรับภารกิจปฏิบัติการฝนหลวง จำนวน 209 นัด พลุโซเดียมคลอไรด์สำหรับภารกิจปฏิบัติการฝนหลวง จำนวน 204 นัด จังหวัดที่มีรายงานฝนตก 58 จังหวัด

ภาค - ศูนย์/หน่วยปฏิบัติการฯ	ขึ้นบิน (วัน)	ฝนตก (วัน)	จำนวน เที่ยวบิน (เที่ยว)	จำนวน ชั่วโมงบิน (ชั่วโมง)	ปริมาณ สารฝนหลวง (ตัน/AgI,CaCl ₂ ,NaCl นัด)	จังหวัดที่มีรายงานฝนตก (ทั้งการสังเกตด้วยสายตา/การตรวจวัดด้วย เรดาร์ และเครื่องวัดน้ำฝนอัตโนมัติ)
เหนือ	111	99	615	1103:00	529.00/1439	24 จังหวัด
- เชียงใหม่ (เปิดหน่วยฯ ตั้งแต่วันที่ 1 มี.ค. 62 เป็นต้นไป)	83	67	224	390:50	240.60/238	บริเวณที่มีฝนตก ได้แก่ เชียงราย เชียงใหม่ ตาก น่าน พะเยา แพร่ ลำปาง ลำพูน (8 จังหวัด)
- พิษณุโลก (เปิดหน่วยฯ ตั้งแต่วันที่ 1 ก.ค. 62 เป็นต้นไป)	79	56	258	490:20	165.50/1201	บริเวณที่มีฝนตก ได้แก่ กำแพงเพชร เชียงใหม่ ตาก น่าน พะเยา พิจิตร พิษณุโลก เพชรบูรณ์ ลำปาง สุโขทัย อุตรดิตถ์ นครสวรรค์ ลพบุรี ขอนแก่น ชัยภูมิ นครราชสีมา มหาสารคาม ร้อยเอ็ด เลย สกลนคร สุรินทร์ (21 จังหวัด)
- ตาก (เปิดหน่วยฯ ตั้งแต่วันที่ 1 มิ.ย. 62 เป็นต้นไป)	46	38	133	221:50	122.90/-	บริเวณที่มีฝนตก ได้แก่ ตาก พิจิตร เพชรบูรณ์ ลำพูน สุโขทัย พิษณุโลก ลำปาง เชียงใหม่ กำแพงเพชร (9 จังหวัด)
กลาง	123	114	1225	1583:45	889.00/-	12 จังหวัด
- นครสวรรค์ (เปิดหน่วยฯ ตั้งแต่วันที่ 1-31 มี.ค. 62)	14	12	67	103:20	54.40/-	บริเวณที่มีฝนตก ได้แก่ ชัยนาท นครสวรรค์ ลพบุรี สระบุรี อุทัยธานี (5 จังหวัด)
- กาญจนบุรี (เปิดหน่วยฯ ตั้งแต่วันที่ 1 ก.ค. 62 เป็นต้นไป)	89	79	539	618:30	375.00/-	บริเวณที่มีฝนตก ได้แก่ กาญจนบุรี สุพรรณบุรี อุทัยธานี ชัยนาท ราชบุรี (5 จังหวัด)
- ลพบุรี (เปิดหน่วยฯ ตั้งแต่วันที่ 1 เม.ย. 62 เป็นต้นไป)	105	98	530	767:20	399.40/-	บริเวณที่มีฝนตก ได้แก่ ชัยนาท นครสวรรค์ ลพบุรี สระบุรี อุทัยธานี เพชรบูรณ์ สิงห์บุรี สุพรรณบุรี อ่างทอง พิจิตร (10 จังหวัด)
- ราชบุรี (เปิดหน่วยฯ ระหว่างวันที่ 1 - 30 มิ.ย. 62)	18	17	89	94:35	60.20/-	บริเวณที่มีฝนตก ได้แก่ กาญจนบุรี ราชบุรี สุพรรณบุรี (3 จังหวัด)
ตะวันออกเฉียงเหนือ	132	129	992	1496:08	973.35/1718	17 จังหวัด
- นครราชสีมา (เปิดหน่วยฯ ตั้งแต่วันที่ 1 เม.ย. 62 เป็นต้นไป)	107	99	443	700:33	410.55/577	บริเวณที่มีฝนตก ได้แก่ ขอนแก่น ชัยภูมิ ยโสธร นครราชสีมา บุรีรัมย์ มหาสารคาม ร้อยเอ็ด ศรีสะเกษ สุรินทร์ อำนาจเจริญ อุบลราชธานี (11 จังหวัด)
- อุตรธานี (เปิดหน่วยฯ ระหว่างวันที่ 1 มี.ค. - 20 พ.ค. 62)	56	54	140	204:25	152.40/1141	บริเวณที่มีฝนตก ได้แก่ กาฬสินธุ์ ขอนแก่น เลย ชัยภูมิ หนองบัวลำภู สกลนคร อุตรธานี นครพนม (8 จังหวัด)
- ขอนแก่น (เปิดหน่วยฯ ตั้งแต่วันที่ 20 พ.ค. 62 เป็นต้นไป)	52	43	144	226:00	155.00/-	บริเวณที่มีฝนตก ได้แก่ กาฬสินธุ์ ขอนแก่น ชัยภูมิ ร้อยเอ็ด มหาสารคาม เลย หนองบัวลำภู อุตรธานี สกลนคร (9 จังหวัด)

ภาค - ศูนย์/หน่วยปฏิบัติการฯ	ชั้นบิน (วัน)	ฝนตก (วัน)	จำนวน เที่ยวบิน (เที่ยว)	จำนวน ชั่วโมงบิน (ชั่วโมง)	ปริมาณ สารฝนหลวง (ตัน/AgI,CaCl ₂ ,NaCl น้ด)	จังหวัดที่มีรายงานฝนตก (ทั้งการสังเกตด้วยสายตา/การตรวจวัดด้วย เรดาร์ และเครื่องวัดน้ำฝนอัตโนมัติ)
- บุรีรัมย์ (เปิดหน่วยฯ ระหว่างวันที่ 7-31 มี.ค. 62)	13	10	37	58:50	34.50/-	บริเวณที่มีฝนตก ได้แก่ นครราชสีมา บุรีรัมย์ ยโสธร ร้อยเอ็ด ศรีสะเกษ อุบลราชธานี (6 จังหวัด)
- อุบลราชธานี (เปิดหน่วยฯ ตั้งแต่วันที่ 17 มิ.ย. 62 เป็นต้นไป)	34	30	51	88:50	100.10/-	บริเวณที่มีฝนตก ได้แก่ ยโสธร ศรีสะเกษ อำนาจเจริญ อุบลราชธานี สุรินทร์ (5 จังหวัด)
- สุรินทร์ (เปิดหน่วยฯ ตั้งแต่วันที่ 22 มิ.ย. 62 เป็นต้นไป)	31	26	177	217:30	120.80/-	บริเวณที่มีฝนตก ได้แก่ นครราชสีมา บุรีรัมย์ ศรีสะเกษ สุรินทร์ ร้อยเอ็ด มหาสารคาม (6 จังหวัด)
ตะวันออก	122	112	665	892:30	450.90/-	8 จังหวัด
- จันทบุรี (เปิดหน่วยฯ ระหว่างวันที่ 1 มี.ค. - 31 พ.ค. 62)	74	70	428	584:55	286.90/-	บริเวณที่มีฝนตก ได้แก่ จันทบุรี ฉะเชิงเทรา สระแก้ว ชลบุรี ตราด ระยอง ปราจีนบุรี นครนายก (8 จังหวัด)
- สระแก้ว (เปิดหน่วยฯ ตั้งแต่วันที่ 1 มิ.ย. 62 เป็นต้นไป)	48	42	237	307:35	164.00/-	บริเวณที่มีฝนตก ได้แก่ จันทบุรี สระแก้ว ฉะเชิงเทรา ปราจีนบุรี นครนายก (5 จังหวัด)
ใต้	95	92	403	523:20	421.50/-	10 จังหวัด
- หัวหิน (เปิดหน่วยฯระหว่างวันที่ 1 มี.ค. - 21 มิ.ย. 62)	63	59	289	360:50	198.80/-	บริเวณที่มีฝนตก ได้แก่ ประจวบคีรีขันธ์ เพชรบุรี ราชบุรี (3 จังหวัด)
- สุราษฎร์ธานี (เปิดหน่วยฯ ตั้งแต่วันที่ 26 มี.ค. 62 เป็นต้นไป)	54	48	64	93:50	128.00/-	บริเวณที่มีฝนตก ได้แก่ นครศรีธรรมราช พังงา พัทลุง สงขลา สุราษฎร์ธานี ชุมพร (6 จังหวัด)
- สงขลา (เปิดหน่วยฯ ระหว่างวันที่ 1 มี.ค. - 30 มิ.ย. 62)	46	43	50	68:40	94.70/-	บริเวณที่มีฝนตก ได้แก่ นราธิวาส พัทลุง สงขลา นครศรีธรรมราช (4 จังหวัด)

กลุ่มวิชาการปฏิบัติการฝนหลวง กองปฏิบัติการฝนหลวง กรมฝนหลวงและการบินเกษตร