



ประกาศกรมฝนหลวงและการบินเกษตร

เลขที่ ป.คภ. /๒๕๖๐

เรื่อง ประกวดราคาจัดซื้อเครื่องปรับอากาศ แบบแยกส่วน ชนิดตั้งพื้นหรือชนิดแขวน
(มีระบบฟอกอากาศ) จำนวน ๔๐ เครื่อง ด้วยวิธีประกวดราคาอิเล็กทรอนิกส์ (e-bidding)

กรมฝนหลวงและการบินเกษตร มีความประสงค์จะประกวดราคาจัดซื้อเครื่องปรับอากาศ แบบแยกส่วน ชนิดตั้งพื้นหรือชนิดแขวน (มีระบบฟอกอากาศ) จำนวน ๔๐ เครื่อง ด้วยวิธีประกวดราคาอิเล็กทรอนิกส์ (e-bidding) ตามรายการ ดังนี้

รายการที่ ๑ เครื่องปรับอากาศแยกส่วน ชนิดตั้งพื้นหรือชนิดแขวน (มีระบบฟอกอากาศ) ขนาด ๑๓,๐๐๐ บีทียู ตำบลสำนักท้อน อำเภอบ้านฉาง จังหวัดระยอง จำนวน ๒ เครื่อง

รายการที่ ๒ เครื่องปรับอากาศแยกส่วน ชนิดตั้งพื้นหรือชนิดแขวน (มีระบบฟอกอากาศ) ขนาด ๑๓,๐๐๐ บีทียู ตำบลมะลวน อำเภอพุนพิน จังหวัดสุราษฎร์ธานี จำนวน ๕ เครื่อง

รายการที่ ๓ เครื่องปรับอากาศแยกส่วน ชนิดตั้งพื้นหรือชนิดแขวน (มีระบบฟอกอากาศ) ขนาด ๑๘,๐๐๐ บีทียู ตำบลสำนักท้อน อำเภอบ้านฉาง จังหวัดระยอง จำนวน ๑๘ เครื่อง

รายการที่ ๔ เครื่องปรับอากาศแยกส่วน ชนิดตั้งพื้นหรือชนิดแขวน (มีระบบฟอกอากาศ) ขนาด ๒๔,๐๐๐ บีทียู ตำบลสำนักท้อน อำเภอบ้านฉาง จังหวัดระยอง จำนวน ๘ เครื่อง

รายการที่ ๕ เครื่องปรับอากาศแยกส่วน ชนิดตั้งพื้นหรือชนิดแขวน (มีระบบฟอกอากาศ) ขนาด ๓๐,๐๐๐ บีทียู ตำบลสุเทพ อำเภอมืองเชียงใหม่ จังหวัดเชียงใหม่ จำนวน ๒ เครื่อง

รายการที่ ๖ เครื่องปรับอากาศแยกส่วน ชนิดตั้งพื้นหรือชนิดแขวน (มีระบบฟอกอากาศ) ขนาด ๓๐,๐๐๐ บีทียู ตำบลพลูดาวหลวง อำเภอสัตหีบ จังหวัดชลบุรี จำนวน ๒ เครื่อง

รายการที่ ๗ เครื่องปรับอากาศแยกส่วน ชนิดตั้งพื้นหรือชนิดแขวน (มีระบบฟอกอากาศ) ขนาด ๓๐,๐๐๐ บีทียู ตำบลลังกาใหญ่ อำเภอพิมาย จังหวัดนครราชสีมา จำนวน ๒ เครื่อง

ผู้มีสิทธิเสนอราคาจะต้องมีคุณสมบัติ ดังต่อไปนี้

๑. เป็นผู้มีอาชีพขายพัสดุที่ประกวดราคาซื้อดังกล่าว

๒. ไม่เป็นผู้ที่ถูกกระบุชื่อไว้ในบัญชีรายชื่อผู้ทำงานของทางราชการและได้แจ้งเวียนชื่อแล้ว

๓. ไม่เป็นผู้มีผลประโยชน์ร่วมกันกับผู้เสนอรายอื่นที่เข้ายื่นข้อเสนอให้แก่กรมฝนหลวง

และการบินเกษตร ณ วันประกาศประกวดราคาอิเล็กทรอนิกส์ หรือไม่เป็นผู้กระทำการอันเป็นการขัดขวางการแข่งขันราคาอย่างเป็นธรรมในการประกวดราคาอิเล็กทรอนิกส์ครั้งนี้

๔. ไม่เป็นผู้ได้รับเอกสิทธิ์หรือความคุ้มกัน ซึ่งอาจปฏิเสธไม่ยอมขึ้นศาลไทย เว้นแต่รัฐบาลของผู้เสนอราคาได้มีคำสั่งให้สละสิทธิ์ความคุ้มกันเช่นนั้น

๕. ผู้เสนอราคาต้องไม่เป็นผู้ที่ถูกประเมินสิทธิผู้เสนอราคาในสถานะที่ห้ามเข้าเสนอราคาและห้ามทำสัญญาตามที่ กวพ. กำหนด

๖. บุคคลหรือนิติบุคคลที่จะเข้าเป็นคู่สัญญาต้องไม่อยู่ในฐานะเป็นผู้ไม่แสดงบัญชีรายรับรายจ่ายหรือแสดงบัญชีรายรับรายจ่ายไม่ถูกต้องครบถ้วนในสาระสำคัญ

๗. บุคคลหรือนิติบุคคลที่จะเข้าเป็นคู่สัญญากับหน่วยงานภาครัฐ ซึ่งได้ดำเนินการจัดซื้อจัดจ้างด้วยระบบอิเล็กทรอนิกส์ (e-Government Procurement : e-GP) ต้องลงทะเบียนในระบบอิเล็กทรอนิกส์ของกรมบัญชีกลางที่เว็บไซต์ศูนย์ข้อมูลจัดซื้อจัดจ้างภาครัฐ

๘. คู่สัญญาต้องรับและจ่ายเงินผ่านบัญชีธนาคาร เว้นแต่การจ่ายเงินแต่ละครั้งซึ่งมีมูลค่าไม่เกินสามหมื่นบาทคู่สัญญาอาจจ่ายเป็นเงินสดก็ได้

กำหนดยื่นข้อเสนอและเสนอราคาทางระบบจัดซื้อจัดจ้างภาครัฐด้วยอิเล็กทรอนิกส์ ในวันที่.....ระหว่างเวลา.....น. ถึง.....น.

ผู้สนใจสามารถขอรับเอกสารประกวดราคาอิเล็กทรอนิกส์ โดยดาวน์โหลดเอกสารผ่านทางระบบจัดซื้อจัดจ้างภาครัฐด้วยอิเล็กทรอนิกส์ตั้งแต่วันที่ประกาศจนถึงก่อนวันเสนอราคาตั้งแต่วันที่.....ถึง.....

ผู้สนใจสามารถดูรายละเอียดได้ที่เว็บไซต์ของหน่วยงาน www.royalrain.go.th หรือ www.gprocurement.go.th หรือสอบถามทางโทรศัพท์หมายเลข ๐-๒๕๖๑-๔๖๙๖ ในวันและเวลาราชการ

ผู้สนใจต้องการทราบรายละเอียดเพิ่มเติมโปรดสอบถามมายัง กรมฝนหลวงและการบินเกษตร ผ่านทางอีเมล e-mail : supply.officer@royalrain.go.th ภายในวันที่..... โดยกรมฝนหลวงและการบินเกษตร จะชี้แจงรายละเอียดดังกล่าวผ่านทางเว็บไซต์ www.royalrain.go.th และ www.gprocurement.go.th ในวันที่.....

ประกาศ ณ วันที่

พ.ศ.

ร่าง

เอกสารประกวดราคาซื้อด้วยวิธีประกวดราคาอิเล็กทรอนิกส์ (e-bidding)

เลขที่ ป.คก. /๒๕๖๐

ประกวดราคาจัดซื้อเครื่องปรับอากาศ แบบแยกส่วนชนิดตั้งพื้นหรือชนิดแขวน

(มีระบบฟอกอากาศ) จำนวน ๔๐ เครื่อง

ตามประกาศกรมฝนหลวงและการบินเกษตร

ลงวันที่ พ.ศ.

.....

กรมฝนหลวงและการบินเกษตร ซึ่งต่อไปนี้เรียกว่า "กรม" มีความประสงค์จะซื้อเครื่องปรับอากาศแบบแยกส่วน ชนิดตั้งพื้นหรือชนิดแขวน (มีระบบฟอกอากาศ) จำนวน ๔๐ เครื่อง ด้วยวิธีประกวดราคาอิเล็กทรอนิกส์ (e-bidding) ตามรายการดังนี้

ซื้อเครื่องปรับอากาศ แบบแยกส่วน ชนิดตั้งพื้นหรือชนิดแขวน (มีระบบฟอกอากาศ) จำนวน ๔๐ เครื่อง ดังนี้

รายการที่ ๑ เครื่องปรับอากาศแยกส่วน ชนิดตั้งพื้นหรือชนิดแขวน (มีระบบฟอกอากาศ) ขนาด ๑๓,๐๐๐ บีทียู ตำบลสำนักท้อน อำเภอบ้านฉาง จังหวัดระยอง จำนวน ๒ เครื่อง

รายการที่ ๒ เครื่องปรับอากาศแยกส่วน ชนิดตั้งพื้นหรือชนิดแขวน (มีระบบฟอกอากาศ) ขนาด ๑๓,๐๐๐ บีทียู ตำบลมะลวน อำเภอบุพผิน จังหวัดสุราษฎร์ธานี จำนวน ๕ เครื่อง

รายการที่ ๓ เครื่องปรับอากาศแยกส่วน ชนิดตั้งพื้นหรือชนิดแขวน (มีระบบฟอกอากาศ) ขนาด ๑๘,๐๐๐ บีทียู ตำบลสำนักท้อน อำเภอบ้านฉาง จังหวัดระยอง จำนวน ๑๙ เครื่อง

รายการที่ ๔ เครื่องปรับอากาศแยกส่วน ชนิดตั้งพื้นหรือชนิดแขวน (มีระบบฟอกอากาศ) ขนาด ๒๔,๐๐๐ บีทียู ตำบลสำนักท้อน อำเภอบ้านฉาง จังหวัดระยอง จำนวน ๘ เครื่อง

รายการที่ ๕ เครื่องปรับอากาศแยกส่วน ชนิดตั้งพื้นหรือชนิดแขวน (มีระบบฟอกอากาศ) ขนาด ๓๐,๐๐๐ บีทียู ตำบลสุเทพ อำเภอเมืองเชียงใหม่ จังหวัดเชียงใหม่ จำนวน ๒ เครื่อง

รายการที่ ๖ เครื่องปรับอากาศแยกส่วน ชนิดตั้งพื้นหรือชนิดแขวน (มีระบบฟอกอากาศ) ขนาด ๓๐,๐๐๐ บีทียู ตำบลพุดตาล อำเภอสัตหีบ จังหวัดชลบุรี จำนวน ๒ เครื่อง

รายการที่ ๗ เครื่องปรับอากาศแยกส่วน ชนิดตั้งพื้นหรือชนิดแขวน (มีระบบฟอกอากาศ) ขนาด ๓๐,๐๐๐ บีทียู ตำบลลี้กาใหญ่ อำเภอพิมาย จังหวัดนครราชสีมา จำนวน ๒ เครื่อง

ซึ่งพัสดุที่จะซื้อนี้ต้องเป็นของแท้ ของใหม่ ไม่เคยใช้งานมาก่อน ไม่เป็นของเก่าเก็บ อยู่ในสภาพที่จะใช้งานได้ทันที และมีคุณลักษณะเฉพาะตรงตามที่กำหนดไว้ในเอกสารประกวดราคาซื้อด้วยวิธีประกวดราคาอิเล็กทรอนิกส์ฉบับนี้ โดยมีข้อแนะนำ และข้อกำหนด ดังต่อไปนี้

๑. เอกสารแนบท้ายเอกสารประกวดราคาอิเล็กทรอนิกส์

๑.๑ รายละเอียดคุณลักษณะเฉพาะ

๑.๒ แบบใบเสนอราคาที่กำหนดไว้ในระบบการจัดซื้อจัดจ้างภาครัฐด้วยอิเล็กทรอนิกส์

๑.๓ แบบสัญญาซื้อขาย

๑.๔ แบบหนังสือค้ำประกัน

(๑) หลักประกันการเสนอราคา

(๒) หลักประกันสัญญา

๑.๕ บทนิยาม

(๑) ผู้เสนอราคาที่มีผลประโยชน์ร่วมกัน

(๒) การขัดขวางการแข่งขันราคาอย่างเป็นธรรม

๑.๖ แบบบัญชีเอกสาร

(๑) บัญชีเอกสารส่วนที่ ๑

(๒) บัญชีเอกสารส่วนที่ ๒

๒. คุณสมบัติของผู้เสนอราคา

๒.๑ ผู้เสนอราคาต้องเป็นผู้มีอาชีพขายพัสดุที่ประกวดราคาอิเล็กทรอนิกส์ ดังกล่าว

๒.๒ ผู้เสนอราคาต้องไม่เป็นผู้ที่ถูกระบุชื่อไว้ในบัญชีรายชื่อผู้ทำงานของทางราชการและได้แจ้งเวียนชื่อแล้ว หรือไม่เป็นผู้ที่ได้รับผลของการสั่งให้นิติบุคคลหรือบุคคลอื่นเป็นผู้ทำงานตามระเบียบของทางราชการ

๒.๓ ผู้เสนอราคาต้องไม่เป็นผู้มีผลประโยชน์ร่วมกันกับผู้เสนอราคารายอื่น ณ วันประกาศประกวดราคาอิเล็กทรอนิกส์หรือไม่เป็นผู้กระทำการอันเป็นการขัดขวางการแข่งขันราคาอย่างเป็นธรรม ตามข้อ ๑.๕

๒.๔ ผู้เสนอราคาต้องไม่เป็นผู้ได้รับเอกสิทธิ์หรือความคุ้มกัน ซึ่งอาจปฏิเสธไม่ยอมขึ้นศาลไทย เว้นแต่รัฐบาลของผู้เสนอราคาได้มีคำสั่งให้สละสิทธิ์และความคุ้มกันเช่นนั้น

๒.๕ ผู้เสนอราคาต้องไม่เป็นผู้ที่ถูกประเมินสิทธิผู้เสนอราคาในสถานะที่ห้ามเข้าเสนอราคาและห้ามทำสัญญาตามที่ กวพ.กำหนด

๒.๖ บุคคลหรือนิติบุคคลที่จะเข้าเป็นคู่สัญญาต้องไม่อยู่ในฐานะเป็นผู้ไม่แสดงบัญชีรายรับรายจ่าย หรือแสดงบัญชีรายรับรายจ่ายไม่ถูกต้องครบถ้วนในสาระสำคัญ

๒.๗ บุคคลหรือนิติบุคคลที่จะเข้าเป็นคู่สัญญากับหน่วยงานภาครัฐซึ่งได้ดำเนินการจัดซื้อจัดจ้าง ด้วยระบบอิเล็กทรอนิกส์ (e-Government Procurement : e-GP) ต้องลงทะเบียนในระบบอิเล็กทรอนิกส์ ของกรมบัญชีกลาง ที่เว็บไซต์ศูนย์ข้อมูลจัดซื้อจัดจ้างภาครัฐ

๒.๘ คู่สัญญาต้องรับและจ่ายเงินผ่านบัญชีธนาคาร เว้นแต่การจ่ายเงินแต่ละครั้งซึ่งมีมูลค่า ไม่เกินสามหมื่นบาทคู่สัญญาอาจจ่ายเป็นเงินสดก็ได้

๓. หลักฐานการยื่นข้อเสนอ

ผู้เสนอราคาจะต้องเสนอเอกสารหลักฐานยื่นมาพร้อมกับการเสนอราคาทางระบบจัดซื้อจัดจ้างภาครัฐด้วยอิเล็กทรอนิกส์ แยกเป็น ๒ ส่วน คือ

๓.๑ ส่วนที่ ๑ อย่างน้อยต้องมีเอกสารดังต่อไปนี้

(๑) ในกรณีผู้เสนอราคาเป็นนิติบุคคล

(ก) ห้างหุ้นส่วนสามัญหรือห้างหุ้นส่วนจำกัด ให้ยื่นสำเนาหนังสือรับรองการจดทะเบียนนิติบุคคล บัญชีรายชื่อหุ้นส่วนผู้จัดการ ผู้มีอำนาจควบคุม (ถ้ามี) พร้อมรับรองสำเนาถูกต้อง

(ข) บริษัทจำกัดหรือบริษัทมหาชนจำกัด ให้ยื่นสำเนาหนังสือรับรองการจดทะเบียนนิติบุคคล หนังสือบริคณห์สนธิ บัญชีรายชื่อกรรมการผู้จัดการ ผู้มีอำนาจควบคุม (ถ้ามี) และบัญชีผู้ถือหุ้นรายใหญ่พร้อมรับรองสำเนาถูกต้อง

(๒) ในกรณีผู้เสนอราคาเป็นบุคคลธรรมดาหรือคณะบุคคลที่มีชื่อนิติบุคคลให้ยื่นสำเนาบัตรประจำตัวประชาชนของผู้นั้น สำเนาข้อตกลงที่แสดงถึงการเข้าเป็นหุ้นส่วน (ถ้ามี) สำเนาบัตรประจำตัวประชาชนของผู้เป็นหุ้นส่วน พร้อมทั้งรับรองสำเนาถูกต้อง

(๓) ในกรณีผู้เสนอราคาเป็นผู้เสนอราคาร่วมกันในฐานะเป็นผู้ร่วมค้า ให้ยื่นสำเนาสัญญาของการเข้าร่วมค้า สำเนาบัตรประจำตัวประชาชนของผู้ร่วมค้า และในกรณีที่ผู้เข้าร่วมค้าฝ่ายใดเป็นบุคคลธรรมดาที่มีชื่อสัญชาติไทย ก็ให้ยื่นสำเนาหนังสือเดินทาง หรือผู้ร่วมค้าฝ่ายใดเป็นนิติบุคคล ให้ยื่นเอกสารตามที่ระบุไว้ใน (๑)

(๔) เอกสารเพิ่มเติมอื่นๆ

(๔.๑) สำเนาใบทะเบียนพาณิชย์ สำเนาใบทะเบียนภาษีมูลค่าเพิ่ม (ถ้ามี)

(๕) บัญชีเอกสารส่วนที่ ๑ ทั้งหมดที่ได้ยื่นพร้อมกับการเสนอราคาทางระบบจัดซื้อจัดจ้างภาครัฐด้วยอิเล็กทรอนิกส์ตามแบบในข้อ ๑.๖ (๑) โดยไม่ต้องแนบรูปแบบ PDF File (Portable Document Format)

๓.๒ ส่วนที่ ๒ อย่างน้อยต้องมีเอกสารดังต่อไปนี้

(๑) แคตตาล็อกและหรือแบบรูปรายการละเอียดคุณลักษณะเฉพาะ ตามข้อ ๔.๔

(๒) หนังสือมอบอำนาจซึ่งปิดอากรแสตมป์ตามกฎหมายในกรณีที่ผู้เสนอราคามอบอำนาจให้บุคคลอื่นลงลายมือชื่ออิเล็กทรอนิกส์ หรือหลักฐานแสดงตัวตนของผู้เสนอราคาในการเสนอราคาทางระบบจัดซื้อจัดจ้างภาครัฐด้วยอิเล็กทรอนิกส์ แทน

(๓) หลักประกันการเสนอราคา ตามข้อ ๕

(๔) บัญชีเอกสารส่วนที่ ๒ ทั้งหมดที่ได้ยื่นพร้อมกับการเสนอราคาทางระบบจัดซื้อจัดจ้างภาครัฐด้วยอิเล็กทรอนิกส์ตามแบบในข้อ ๑.๖ (๒) โดยไม่ต้องแนบรูปแบบ PDF File (Portable Document Format)

(๕) ผู้เสนอราคาจะต้องแนบรายละเอียดคุณลักษณะเฉพาะครุภัณฑ์เครื่องปรับอากาศ แบบแยกส่วน ชนิดตั้งพื้นหรือชนิดแขวน (มีระบบฟอกอากาศ) จำนวน ๔๐ เครื่องของกรมฝนหลวงและการบินเกษตร พร้อมลงลายมือชื่อและประทับตรา

๔. การเสนอราคา

๔.๑ ผู้เสนอราคาต้องยื่นข้อเสนอและเสนอราคาทางระบบจัดซื้อจัดจ้างภาครัฐด้วยอิเล็กทรอนิกส์ตามแบบที่กำหนดไว้ในเอกสารประกวดราคาซื้อด้วยวิธีประกวดราคาอิเล็กทรอนิกส์นี้ โดยไม่มีเงื่อนไขใดๆ ทั้งสิ้น และจะต้องกรอกข้อความให้ถูกต้องครบถ้วนลงลายมือชื่ออิเล็กทรอนิกส์ หรือหลักฐานแสดงตัวตนของผู้เสนอราคา โดยไม่ต้องแนบใบเสนอราคาในรูปแบบ PDF File (Portable Document Format)

๔.๒ ผู้เสนอราคาจะต้องเสนอราคาเป็นเงินบาท และเสนอราคาเพียงราคาเดียว โดยเสนอราคารวมและหรือราคาต่อหน่วย และหรือต่อรายการ ตามเงื่อนไขที่ระบุไว้ท้ายใบเสนอราคาให้ถูกต้อง โดยคิดราคารวมทั้งสิ้นซึ่งรวมค่าภาษีมูลค่าเพิ่มและภาษีอากรอื่น ค่าขนส่ง ค่าจดทะเบียน และค่าใช้จ่ายอื่นๆ ทั้งปวงจนกระทั่งส่งมอบพัสดุให้ ตามเงื่อนไขที่ทางราชการกำหนด

ราคาที่เสนอ จะต้องเสนอกำหนดยื่นราคาไม่น้อยกว่า ๒๐ วัน นับแต่วันเสนอราคา โดยภายในกำหนดยื่นราคา ผู้เสนอราคาต้องรับผิดชอบราคาที่ตนได้เสนอไว้ และจะถอนการเสนอราคามีได้

๔.๓ ผู้เสนอราคาจะต้องเสนอกำหนดเวลาส่งมอบพัสดุ ไม่เกิน ๒๐ วัน นับถัดจากวัน ลงนามในสัญญาซื้อขาย

๔.๔ ผู้เสนอราคาจะต้องส่งแคตตาล็อกและหรือแบบรูปรายการละเอียด คุณลักษณะเฉพาะของ เครื่องปรับอากาศ แบบแยกส่วน ชนิดตั้งพื้นหรือชนิดแขวน (มีระบบฟอกอากาศ) จำนวน ๔๐ เครื่องไปพร้อมการเสนอราคาทางระบบจัดซื้อจัดจ้างภาครัฐด้วยอิเล็กทรอนิกส์เพื่อประกอบการพิจารณา หลักฐานดังกล่าวนี้ กรมจะยึดไว้เป็นเอกสารของทางราชการ

สำหรับแคตตาล็อกที่แนบให้พิจารณา หากเป็นสำเนารูปถ่ายจะต้องรับรองสำเนาถูกต้อง โดยผู้มีอำนาจนำนิติกรรมแทนนิติบุคคล หากคณะกรรมการพิจารณาผลการประกวดราคาอิเล็กทรอนิกส์ มีความประสงค์จะขอดูต้นฉบับแคตตาล็อก ผู้เสนอราคาจะต้องนำต้นฉบับมาให้คณะกรรมการพิจารณาผลการประกวดราคาอิเล็กทรอนิกส์ตรวจสอบภายใน ๓ วัน

๔.๕ ผู้เสนอราคาจะต้องเสนอผลิตภัณฑ์ที่ระบุแหล่งผลิต ยี่ห้อ และรุ่นของผลิตภัณฑ์ไว้
อย่างชัดเจน

๔.๖ ผู้เสนอราคาจะต้องแนบรายละเอียดและแคตตาล็อกของผลิตภัณฑ์ที่เสนอเป็น
ภาษาไทยหรือภาษาอังกฤษ (ในกรณีที่เป็นสำเนาต้องลงนามกำกับไว้ด้วย)

๔.๑๐ ก่อนการเสนอราคา ผู้เสนอราคาควรตรวจสอบร่างสัญญา รายละเอียดคุณลักษณะ
เฉพาะ ฯลฯ ให้ถี่ถ้วนและเข้าใจเอกสารประกวดราคาอิเล็กทรอนิกส์ทั้งหมดเสียก่อนที่จะตกลงยื่นข้อเสนอตาม
เงื่อนไขในเอกสารประกวดราคาอิเล็กทรอนิกส์

๔.๑๑ ผู้เสนอราคาจะต้องยื่นข้อเสนอและเสนอราคาทางระบบจัดซื้อจัดจ้างภาครัฐด้วย
อิเล็กทรอนิกส์ ในวันที่ ตั้งแต่เวลา น. ถึง น.

เมื่อพ้นกำหนดเวลายื่นข้อเสนอแล้ว จะไม่รับเอกสารการยื่นข้อเสนอใดๆ โดยเด็ดขาด

คณะกรรมการพิจารณาผลการประกวดราคาอิเล็กทรอนิกส์ จะดำเนินการตรวจสอบ
คุณสมบัติของผู้เสนอราคาแต่ละรายว่า เป็นผู้เสนอราคาที่มีผลประโยชน์ร่วมกันกับผู้เสนอราคารายอื่น ตามข้อ
๑.๕ (๑) ณ วันประกาศประกวดราคาหรือไม่

หากปรากฏต่อคณะกรรมการพิจารณาผลการประกวดราคาอิเล็กทรอนิกส์ก่อนหรือ ในขณะที่
ที่มีการพิจารณาข้อเสนอมว่า มีผู้เสนอราคารายใดกระทำการอันเป็นการขัดขวางการแข่งขันราคาอย่างเป็นธรรม
ตามข้อ ๑.๕ (๒) และคณะกรรมการฯ เชื่อว่ามีการกระทำอันเป็นการขัดขวางการแข่งขันราคาอย่างเป็นธรรม
คณะกรรมการฯ จะตัดรายชื่อผู้เสนอราคารายนั้นออกจากการเป็นผู้เสนอราคา และกรมจะพิจารณาลงโทษ
ผู้เสนอราคาดังกล่าวเป็นผู้ที่ทำงาน เว้นแต่คณะกรรมการพิจารณาผลการประกวดราคาอิเล็กทรอนิกส์จะวินิจฉัย
ได้ว่าผู้เสนอราคารายนั้นเป็นผู้ที่ให้ความร่วมมือเป็นประโยชน์ต่อการพิจารณาของทางราชการและมีได้เป็น
ผู้ริเริ่มให้มีการกระทำดังกล่าว

๔.๑๒ ผู้เสนอราคาจะต้องปฏิบัติ ดังนี้

(๑) ปฏิบัติตามเงื่อนไขที่ระบุไว้ในเอกสารประกวดราคาอิเล็กทรอนิกส์

(๒) ราคาที่เสนอจะต้องเป็นราคาที่รวมภาษีมูลค่าเพิ่ม และภาษีอื่นๆ (ถ้ามี) รวม

ค่าใช้จ่ายทั้งปวงไว้ด้วยแล้ว

(๓) ผู้เสนอราคาจะต้องลงทะเบียนเพื่อเข้าสู่กระบวนการเสนอราคา ตามวัน เวลา

ที่กำหนด

(๔) ห้ามผู้เสนอราคาถอนการเสนอราคา

(๕) ผู้เสนอราคาสามารถศึกษาและทำความเข้าใจในระบบและวิธีการเสนอราคา

ด้วยวิธีประกวดราคาอิเล็กทรอนิกส์ ของกรมบัญชีกลางที่แสดงไว้ในเว็บไซต์ www.gprocurement.go.th

๕. หลักประกันการเสนอราคา

ผู้เสนอราคาต้องวางหลักประกันการเสนอราคาพร้อมกับการเสนอราคาทางระบบ
การจัดซื้อจัดจ้างภาครัฐด้วยอิเล็กทรอนิกส์ โดยใช้หลักประกันอย่างหนึ่งอย่างใดดังต่อไปนี้ จำนวน ๒๙๔,๙๘๕ บาท
(สองแสนเก้าหมื่นสี่พันเก้าร้อยแปดสิบห้าบาทถ้วน)

๕.๑ หนังสือค้ำประกันอิเล็กทรอนิกส์ของธนาคารในประเทศ ตามแบบหนังสือค้ำประกัน
ดังระบุในข้อ ๑.๔ (๑)

๕.๒ เช็คที่ธนาคารสั่งจ่ายให้แก่กรม โดยเป็นเช็คลงวันที่ที่ยื่นการเสนอราคาทางระบบการ
จัดซื้อจัดจ้างภาครัฐด้วยอิเล็กทรอนิกส์ หรือก่อนหน้านั้นไม่เกิน ๓ วันทำการของทางธนาคาร

๕.๓ พันธบัตรรัฐบาลไทย

กรณีที่ผู้เสนอราคานำเช็คที่ธนาคารสั่งจ่ายหรือพันธบัตรรัฐบาลไทย มาวางเป็นหลักประกันการเสนอราคาผู้เสนอราคาจะต้องส่งต้นฉบับเอกสารดังกล่าวมาให้ส่วนราชการตรวจสอบความถูกต้อง ในวันที่ ระหว่างเวลา ๐๘.๓๐ น. ถึง ๑๖.๓๐ น.

ตามแบบตัวอย่างหนังสือค้ำประกันอิเล็กทรอนิกส์ของธนาคารภายในประเทศ (หลักประกันการเสนอราคา) กำหนดให้ระบุชื่อผู้เสนอราคา เป็นผู้วางหลักประกันการเสนอราคา ดังนั้น กรณีที่ผู้เสนอราคาเสนอราคาในรูปแบบของ “กิจการร่วมค้า” ประสงค์จะใช้หนังสือค้ำประกันอิเล็กทรอนิกส์ของธนาคารในประเทศเป็นหลักประกันการเสนอราคา ให้ดำเนินการดังนี้

(๑) กรณีที่กิจการร่วมค้าได้จดทะเบียนเป็นนิติบุคคลใหม่ ให้ระบุชื่อผู้เสนอราคา ซึ่งต้องวางหลักประกันการเสนอราคา ในนามกิจการร่วมค้า เท่านั้น

(๒) กรณีที่กิจการร่วมค้าไม่ได้จดทะเบียนเป็นนิติบุคคลใหม่ ให้ระบุชื่อผู้เสนอราคาซึ่งต้องวางหลักประกันการเสนอราคา ในนามนิติบุคคลรายใดรายหนึ่งตามที่สัญญาาร่วมค้ากำหนดให้เป็นผู้เข้าเสนอรื่ราคากับทางราชการ

ทั้งนี้ “กิจการร่วมค้าที่จดทะเบียนเป็นนิติบุคคลใหม่” หมายความว่า กิจการร่วมค้าที่จดทะเบียนเป็นนิติบุคคลต่อหน่วยงานของรัฐซึ่งมีหน้าที่รับผิดชอบ (กรมพัฒนาธุรกิจการค้า กระทรวงพาณิชย์)

หลักประกันการเสนอตามข้อนี้ กรมจะคืนให้ผู้เสนอราคาหรือผู้ค้ำประกันภายใน ๑๕ วัน นับถัดจากวันที่ได้พิจารณาในเบื้องต้นเรียบร้อยแล้ว เว้นแต่ผู้เสนอราคารายที่คัดเลือกไว้ ๓ ลำดับแรก จะคืนให้ต่อเมื่อได้ทำสัญญาหรือข้อตกลง หรือเมื่อผู้เสนอราคาได้พ้นจากข้อผูกพันแล้ว

การคืนหลักประกันการเสนอราคา ไม่ว่าจะในกรณีใด ๆ จะคืนให้โดยไม่มีดอกเบี้ย

๖. หลักเกณฑ์และสิทธิในการพิจารณา

๖.๑ ในการพิจารณาผลการยื่นข้อเสนอประกวดราคาอิเล็กทรอนิกส์ครั้งนี้ กรมจะพิจารณาตัดสินโดยใช้หลักเกณฑ์ราคา และจะพิจารณาจากราคารวม (รวมภาษีมูลค่าเพิ่มแล้ว) โดยผู้เสนอราคาต้องเสนอราคาทุกรายการและแสดงราคาต่อหน่วยในแต่ละรายการด้วย

๖.๒ หากผู้เสนอราคารายใดมีคุณสมบัติไม่ถูกต้องตามข้อ ๒ หรือยื่นหลักฐานการยื่นข้อเสนอไม่ถูกต้อง หรือไม่ครบถ้วนตามข้อ ๓ หรือยื่นข้อเสนอไม่ถูกต้องตามข้อ ๔ แล้ว คณะกรรมการพิจารณาผลการประกวดราคาอิเล็กทรอนิกส์จะไม่รับพิจารณาราคาของผู้เสนอราคารายนั้น เว้นแต่เป็นข้อผิดพลาดหรือผิดพลาดเพียงเล็กน้อย หรือผิดแผกไปจากเงื่อนไขของเอกสารประกวดราคาด้วยวิธีประกวดราคาอิเล็กทรอนิกส์ในส่วนที่มีสาระสำคัญ ทั้งนี้ เฉพาะในกรณีที่พิจารณาเห็นว่าจะเป็นประโยชน์ต่อกรมเท่านั้น

๖.๓ กรมสงวนสิทธิไม่พิจารณาข้อเสนอของผู้เสนอราคาโดยไม่มีการผ่อนผัน ในกรณีดังต่อไปนี้

(๑) ไม่ปรากฏชื่อผู้เสนอราคารายนั้นในบัญชีผู้รับเอกสารประกวดราคาอิเล็กทรอนิกส์ทางระบบการจัดซื้อจัดจ้างภาครัฐด้วยอิเล็กทรอนิกส์ หรือบัญชีรายชื่อผู้ซื้อเอกสารประกวดราคาอิเล็กทรอนิกส์ทางระบบการจัดซื้อจัดจ้างด้วยอิเล็กทรอนิกส์ ของกรมฝนหลวงและการบินเกษตร

(๒) ไม่กรอกชื่อนิติบุคคล หรือลงลายมือชื่ออิเล็กทรอนิกส์อย่างหนึ่งอย่างใดหรือทั้งหมดในการเสนอราคาทางระบบการจัดซื้อจัดจ้างด้วยอิเล็กทรอนิกส์

(๓) เสนอรายละเอียดแตกต่างไปจากเงื่อนไขที่กำหนดในเอกสารประกวดราคาอิเล็กทรอนิกส์ที่เป็นสาระสำคัญ หรือมีผลทำให้เกิดความได้เปรียบเสียเปรียบแก่ผู้เสนอราคารายอื่น

๖.๔ ในการตัดสินใจการประกวดราคาอิเล็กทรอนิกส์ หรือในการทำสัญญา คณะกรรมการพิจารณาผลการประกวดราคาอิเล็กทรอนิกส์หรือกรรมวิธีอื่นให้ผู้เสนอราคาชี้แจงข้อเท็จจริง สภาพ ฐานะ หรือข้อเท็จจริงอื่นใดที่เกี่ยวข้องกับผู้เสนอราคาได้ กรรมวิธีอื่นที่จะไม่รับข้อเสนอ ไม่รับราคาหรือไม่ทำสัญญาหากหลักฐานดังกล่าวไม่มีความเหมาะสม หรือไม่ถูกต้อง

๖.๕ กรมทรวงไว้ซึ่งสิทธิที่จะไม่รับราคาต่ำสุด หรือราคาหนึ่งราคาใด หรือราคาทีเสนอทั้งหมด ก็ได้และอาจพิจารณาเลือกซื้อในจำนวน หรือขนาด หรือเฉพาะรายการหนึ่งรายการใด หรืออาจจะยกเลิกการประกวดราคาอิเล็กทรอนิกส์ โดยไม่พิจารณาจัดซื้อเลยก็ได้ สุดแต่จะพิจารณา ทั้งนี้ เพื่อประโยชน์ของทางราชการเป็นสำคัญ และให้ถือว่าการตัดสินใจของกรมเป็นเด็ดขาด ผู้เสนอราคาจะเรียกร้องค่าเสียหายใด ๆ มิได้ รวมทั้งกรมจะพิจารณายกเลิกการประกวดราคาอิเล็กทรอนิกส์และลงโทษผู้เสนอราคาเป็นผู้ทำงานไม่ว่าจะเป็นผู้เสนอราคาที่ได้รับการคัดเลือกหรือไม่ก็ตาม หากมีเหตุที่เชื่อได้ว่าการเสนอราคากระทำการโดยไม่สุจริต เช่น การเสนอเอกสารอันเป็นเท็จ หรือใช้ชื่อบุคคลธรรมดา หรือนิติบุคคลอื่นมายื่นข้อเสนอแทน เป็นต้น

๖.๖ ในกรณีที่ปรากฏข้อเท็จจริงภายหลังจากการพิจารณาข้อเสนอว่า ผู้เสนอราคาที่มีสิทธิได้รับการคัดเลือกเป็นผู้เสนอราคาที่มีผลประโยชน์ร่วมกันกับผู้เสนอราคารายอื่น ณ วันประกาศประกวดราคาอิเล็กทรอนิกส์ หรือเป็นผู้เสนอราคากระทำการอันเป็นการขัดขวางการแข่งขันราคาอย่างเป็นธรรม ตามข้อ ๑.๕ กรมมีอำนาจที่จะตัดรายชื่อผู้เสนอราคาที่ได้รับคัดเลือกรายดังกล่าวออก และกรมจะพิจารณาลงโทษผู้เสนอราคารายนั้นเป็นผู้ทำงาน

ในกรณีนี้หากปลัดกระทรวงพิจารณาเห็นว่าการยกเลิกการพิจารณาผลการเสนอราคาที่ได้ดำเนินการไปแล้วจะเป็นประโยชน์แก่ทางราชการอย่างยิ่ง ปลัดกระทรวงมีอำนาจยกเลิกการพิจารณาผลการเสนอราคาดังกล่าวได้

๗. การทำสัญญาซื้อขาย

๗.๑ ในกรณีที่ผู้ชนะการประกวดราคาอิเล็กทรอนิกส์ สามารถส่งมอบสิ่งของได้ครบถ้วน ภายใน ๕ วันทำการของทางราชการ นับแต่วันที่ทำข้อตกลงซื้อ กรมจะพิจารณาจัดทำข้อตกลงเป็นหนังสือ แทนการทำสัญญาตามแบบสัญญาดังระบุ ในข้อ ๑.๓ ก็ได้

๗.๒ ในกรณีที่ผู้ชนะการประกวดราคาอิเล็กทรอนิกส์ไม่สามารถส่งมอบสิ่งของได้ครบถ้วน ภายใน ๕ วันทำการของทางราชการ หรือกรมเห็นว่าไม่สมควรจัดทำข้อตกลงเป็นหนังสือ ตามข้อ ๗.๑ ผู้ชนะการประกวดราคาอิเล็กทรอนิกส์จะต้องทำสัญญาซื้อขายตามแบบสัญญาดังระบุในข้อ ๑.๓ กับกรมภายใน ๑๐ วัน นับถัดจากวันที่ได้รับแจ้งและจะต้องวางหลักประกันสัญญาเป็นจำนวนเงินเท่ากับร้อยละ ๕ ของราคาส่งของที่ประกวดราคาอิเล็กทรอนิกส์ได้ให้กรมยึดถือไว้ในขณะทำสัญญา โดยใช้หลักประกันอย่างหนึ่งอย่างใดดังต่อไปนี้

(๑) เงินสด

(๒) เช็คที่ธนาคารสั่งจ่ายให้แก่กรม โดยเป็นเช็คลงวันที่ทำสัญญาหรือก่อน

หน้านั้น ไม่เกิน ๓ วันทำการของทางราชการ

(๓) หนังสือค้ำประกันของธนาคารภายในประเทศตามแบบหนังสือค้ำประกัน

ดังระบุในข้อ ๑.๔ (๒)

(๔) หนังสือค้ำประกันของบริษัทเงินทุนอุตสาหกรรมแห่งประเทศไทย หรือบริษัทเงินทุน หรือบริษัทเงินทุนหลักทรัพย์ที่ได้รับอนุญาตให้ประกอบกิจการเงินทุนเพื่อการพาณิชย์และประกอบธุรกิจ ค้ำประกันตามประกาศของธนาคารแห่งประเทศไทย ซึ่งได้แจ้งชื่อเวียนให้ส่วนราชการต่าง ๆ ทราบแล้ว โดยอนุโลมให้ใช้ตามแบบหนังสือค้ำประกัน ดังระบุในข้อ ๑.๔ (๒)

/(๕)...

(๕) พันธบัตรรัฐบาลไทย
หลักประกันนี้จะคืนให้ โดยไม่มีดอกเบี้ยภายใน ๑๕ วัน นับถัดจากวันที่ผู้ชนะการยื่น
ข้อเสนอ (ผู้ขาย) พันจากข้อผูกพันตามสัญญาซื้อขายแล้ว

๘. อัตราค่าปรับ

ค่าปรับตามแบบสัญญาซื้อขายข้อ ๑๐ ให้คิดในอัตราร้อยละ ๐.๒๐ ต่อวัน

๙. การรับประกันความชำรุดบกพร่อง

ผู้ชนะการประกวดราคาอิเล็กทรอนิกส์ ซึ่งได้ทำข้อตกลงเป็นหนังสือ หรือทำสัญญา
ซื้อขาย ตามแบบดังระบุในข้อ ๑.๓ แล้วแต่กรณี จะต้องรับประกันความชำรุดบกพร่องของสิ่งของที่ซื้อขายที่
เกิดขึ้นภายในระยะเวลาไม่น้อยกว่า ๑ ปี นับถัดจากวันที่ผู้ซื้อรับมอบ โดยผู้ขายต้องบริหารจัดการซ่อมแซมแก้ไขให้
ใช้การได้ดีดังเดิมภายใน ๑๐ วัน นับถัดจากวันที่ได้รับแจ้งความชำรุดบกพร่อง

๑๐. ข้อสงวนสิทธิในการเสนอราคาและอื่นๆ

๑๐.๑ เงินค่าพัสดุสำหรับการซื้อครั้งนี้ ได้มาจากเงินงบประมาณประจำปี ๒๕๖๐ การลง
นามในสัญญาจะกระทำต่อเมื่อกรมได้รับอนุมัติเงินค่าพัสดุจากงบประมาณประจำปี ๒๕๖๐ แล้วเท่านั้น

๑๐.๒ เมื่อกรมได้คัดเลือกผู้เสนอราคารายใดให้เป็นผู้ขาย และได้ตกลงซื้อสิ่งของตาม
ประกวดราคาอิเล็กทรอนิกส์แล้ว ถ้าผู้ขายจะต้องส่งหรือนำสิ่งของดังกล่าวเข้ามาจากต่างประเทศและของนั้นต้อง
นำเข้ามาโดยทางเรือในเส้นทางที่มีเรือไทยเดินอยู่ และสามารถให้บริการรับขนได้ตามที่รัฐมนตรีว่าการกระทรวง
คมนาคมประกาศกำหนด ผู้เสนอราคาซึ่งเป็นผู้ขาย จะต้องปฏิบัติตามกฎหมายว่าด้วยการส่งเสริมการพาณิชย์
นาวี ดังนี้

(๑) แจ้งการส่งหรือนำสิ่งของที่ซื้อขยดังกล่าวเข้ามาจากต่างประเทศต่อ กรมเจ้า
ท่า ภายใน ๗ วัน นับตั้งแต่วันที่ผู้ขายส่ง หรือซื้อของจากต่างประเทศ เว้นแต่เป็นของที่รัฐมนตรีว่าการกระทรวง
คมนาคม ประกาศยกเว้นให้บรรทุกโดยเรืออื่นใด

(๒) จัดการให้สิ่งของที่ซื้อขยดังกล่าวบรรทุกโดยเรือไทย หรือเรือที่มีสิทธิ
เช่นเดียวกับเรือไทย จากต่างประเทศมายังประเทศไทย เว้นแต่จะได้รับอนุญาตจากกรมเจ้าท่า ให้บรรทุก
สิ่งของนั้น โดยเรืออื่นที่มีใช้เรือไทย ซึ่งจะต้องได้รับอนุญาตเช่นนั้นก่อนบรรทุกของลงเรืออื่น หรือเป็นของที่
รัฐมนตรีว่าการกระทรวงคมนาคมประกาศยกเว้นให้บรรทุกโดยเรืออื่น

(๓) ในกรณีที่มิปฏิบัติตาม (๑) หรือ (๒) ผู้ขายจะต้องรับผิดชอบตามกฎหมายว่าด้วย
การส่งเสริมการพาณิชย์นาวี

๑๐.๓ ผู้เสนอราคาซึ่งกรมได้คัดเลือกแล้ว ไม่ไปทำสัญญา หรือข้อตกลงภายในเวลาที่
ทางราชการกำหนด ดังระบุไว้ในข้อ ๗ กรมจะริบหลักประกันการยื่นข้อเสนอหรือเรียกมัดจำจากผู้ออกหนังสือค้ำ
ประกันการยื่นข้อเสนอทันทีและอาจพิจารณาเรียกมัดจำให้ชดใช้ความเสียหายอื่น (ถ้ามี) รวมทั้งจะพิจารณา ให้
เป็นผู้ที่ทำงานตามระเบียบของทางราชการ

๑๐.๔ กรมสงวนสิทธิ์ที่จะแก้ไขเพิ่มเติมเงื่อนไข หรือข้อกำหนดในแบบสัญญาให้เป็นไป
ตามความเห็นของสำนักงานอัยการสูงสุด (ถ้ามี)

กรมฝนหลวงและการบินเกษตร

วันที่

พ.ศ. ๒๕๕๙

ชื่อเครื่องปรับอากาศ แบบแยกส่วน ชนิดตั้งพื้นหรือชนิดแขวน (มีระบบฟอกอากาศ) จำนวน ๔๐ เครื่อง			
รายการ	ราคาต่อเครื่อง	ภาษีมูลค่าเพิ่ม	ราคารวม
รายการที่ ๑ เครื่องปรับอากาศแยกส่วน ชนิดตั้งพื้นหรือชนิดแขวน (มีระบบฟอกอากาศ) ขนาด ๑๓,๐๐๐ บีทียู ตำบลสำนักท้อน อำเภอบ้านฉาง จังหวัดระยอง จำนวน ๒ เครื่อง			
รายการที่ ๒ เครื่องปรับอากาศแยกส่วน ชนิดตั้งพื้นหรือชนิดแขวน (มีระบบฟอกอากาศ) ขนาด ๑๓,๐๐๐ บีทียู ตำบลมะลวน อำเภอพนมพิณ จังหวัดสุราษฎร์ธานี จำนวน ๕ เครื่อง			
รายการที่ ๓ เครื่องปรับอากาศแยกส่วน ชนิดตั้งพื้นหรือชนิดแขวน (มีระบบฟอกอากาศ) ขนาด ๑๘,๐๐๐ บีทียู ตำบลสำนักท้อน อำเภอบ้านฉาง จังหวัดระยอง จำนวน ๑๙ เครื่อง			
รายการที่ ๔ เครื่องปรับอากาศแยกส่วน ชนิดตั้งพื้นหรือชนิดแขวน (มีระบบฟอกอากาศ) ขนาด ๒๔,๐๐๐ บีทียู ตำบลสำนักท้อน อำเภอบ้านฉาง จังหวัดระยอง จำนวน ๘ เครื่อง			

ขอบเขตของงาน (Terms of Reference : TOR)

เครื่องปรับอากาศ แบบแยกส่วน ชนิดตั้งพื้นหรือชนิดแขวน (มีระบบฟอกอากาศ) ขนาด 13,000 บีทียู
 ตำบลสำนักท้อน อำเภอบ้านฉาง จังหวัดระยอง 2 เครื่อง

1. หลักการและเหตุผล

ตามที่กองปฏิบัติการฝนหลวง ได้รับงบประมาณปี 2560 งบลงทุน ค่าครุภัณฑ์ที่ดินและสิ่งก่อสร้าง สำหรับจัดซื้อเครื่องปรับอากาศ แบบแยกส่วนชนิดตั้งพื้นหรือชนิดแขวน (มีระบบฟอกอากาศ) ประกอบด้วย เครื่องปรับอากาศ แบบแยกส่วนชนิดตั้งพื้นหรือชนิดแขวน (มีระบบฟอกอากาศ) ขนาด 13,000 บีทียู จำนวน 2 เครื่อง วงเงิน 46,000.-บาท ใช้ประจำที่ศูนย์ปฏิบัติการฝนหลวงภาคตะวันออก ตำบลสำนักท้อน อำเภอบ้านฉาง จังหวัดระยอง

2. วัตถุประสงค์

- เครื่องปรับอากาศ แบบแยกส่วนชนิดตั้งพื้นหรือชนิดแขวน (มีระบบฟอกอากาศ) ขนาด 13,000 บีทียู จำนวน 2 เครื่อง สำหรับติดตั้งในอาคารหลังใหม่ของศูนย์ปฏิบัติการฝนหลวงภาคตะวันออก ตำบลสำนักท้อน อำเภอบ้านฉาง จังหวัดระยอง เนื่องจากยังไม่เคยติดตั้งมาก่อน

3. คุณสมบัติของผู้เสนอราคา

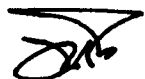
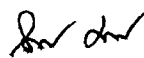
- 3.1 เป็นนิติบุคคลผู้มีอาชีพขายพัสดุที่ประกวดราคาซื้อด้วยวิธีการทางอิเล็กทรอนิกส์ดังกล่าว
- 3.2 ผู้เสนอราคาต้องไม่เป็นผู้ที่ถูกระบุชื่อไว้ในบัญชีรายชื่อผู้ทำงานของทางราชการและได้แจ้งเวียนชื่อแล้วหรือไม่เป็นผู้ที่ได้รับผลของการสั่งให้นิติบุคคลหรือบุคคลอื่นเป็นผู้ทำงาน ตามระเบียบของทางราชการ
- 3.3 ผู้เสนอราคาต้องไม่เป็นผู้ได้รับเอกสิทธิ์หรือความคุ้มกัน ซึ่งอาจปฏิเสธไม่ยอมขึ้นศาลไทย เว้นแต่รัฐบาลของผู้เสนอราคาได้มีคำสั่งให้สละสิทธิ์และความคุ้มกันเช่นนั้น
- 3.4 ผู้เสนอราคาต้องไม่เป็นผู้มีผลประโยชน์ร่วมกันกับผู้เสนอราคารายอื่น และ/หรือต้องไม่เป็นผู้มีผลประโยชน์ร่วมกันระหว่างผู้เสนอราคากับผู้ให้ตลาดกลางอิเล็กทรอนิกส์ ณ วันประกาศประกวดราคาซื้อหรือไม่เป็นผู้กระทำการอันเป็นการขัดขวางการแข่งขันราคาอย่างเป็นธรรม

4. รายการพัสดุที่จะจัดซื้อ

- เครื่องปรับอากาศ แบบแยกส่วนชนิดตั้งพื้นหรือชนิดแขวน (มีระบบฟอกอากาศ) ขนาด 13,000 บีทียู จำนวน 2 เครื่อง

5. ระยะเวลาส่งมอบงาน

กำหนดส่งมอบงาน ภายใน 120 วัน นับตั้งแต่วันที่ลงนามในสัญญา




/6. เดือนไขทั่วไป...

6. เงื่อนไขทั่วไป

6.1 เครื่องปรับอากาศ แบบแยกส่วนชนิดตั้งพื้นหรือชนิดแขวน (มีระบบฟอกอากาศ) ขนาด 13,000 บีทียู จำนวน 2 เครื่อง ส่งมอบพร้อมติดตั้งภายในอาคารหลังใหม่ของคุณ์ปฏิบัติการฝนหลวงภาค ตะวันออก ตำบลสำนักท้อน อำเภอบ้านฉาง จังหวัดระยอง

7. คุณสมบัติเฉพาะ

เครื่องปรับอากาศที่ใช้ในการติดตั้งจะต้องมีคุณสมบัติดังนี้

7.1 ราคาที่กำหนดเป็นราคาที่รวมค่าติดตั้ง

7.2 เป็นเครื่องปรับอากาศแบบแยกส่วน ชนิดตั้งพื้น หรือชนิดแขวน ที่มีความสามารถในการ ทำความเย็น ขนาดไม่น้อยกว่า 13,000 บีทียู พร้อมติดตั้ง

7.3 เครื่องปรับอากาศต้องได้รับการรับรองมาตรฐานผลิตภัณฑ์อุตสาหกรรม และฉลากประหยัดไฟฟ้า เบอร์ 5

7.4 ต้องเป็นเครื่องปรับอากาศที่ประกอบสำเร็จรูปทั้งชุด ทั้งหน่วยส่งความเย็นและหน่วยระบาย ความร้อนจากโรงงานเดียวกัน

7.5 มีระบบฟอกอากาศ ที่สามารถดักจับอนุภาคฝุ่นละออง และสามารถถอดล้างทำความสะอาดได้

7.6 มีระบบหน่วงเวลาการทำงานของคอมเพรสเซอร์

7.7 การจัดซื้อเครื่องปรับอากาศให้เป็นไปตามมติคณะกรรมการนโยบายพลังงานแห่งชาติ ครั้งที่ 3/2539 (ครั้งที่ 57) เมื่อวันที่ 14 มิถุนายน 2539 เกี่ยวกับการประหยัดพลังงาน โดยให้พิจารณา จัดซื้อ เครื่องปรับอากาศที่มีประสิทธิภาพสูง (EER) นอกเหนือจากการพิจารณาด้านราคา โดยใช้ หลักการเปรียบเทียบคุณสมบัติ คือ

- ถ้าจำนวนบีทียูเท่ากัน ให้พิจารณาเปรียบเทียบจำนวนวัตต์ที่น้อยกว่า

- ถ้าจำนวนบีทียูไม่เท่ากัน ให้นำจำนวนบีทียูหารด้วยจำนวนวัตต์ (บีทียูต่อวัตต์) ผลที่ได้คือ EER

ถ้าค่าของ EER สูง ถือว่าเครื่องปรับอากาศมีประสิทธิภาพสูง สามารถประหยัดพลังงานได้ดีกว่า

7.8 มีรีโมทควบคุมแบบไร้สายประกอบสำเร็จจากโรงงานผลิต ที่แสดงผลเป็นตัวเลขดิจิทัล ควบคุม การทำงานของเครื่องปรับอากาศ และมีอุปกรณ์ควบคุมอุณหภูมิได้ละเอียดถูกต้องแม่นยำตาม มาตรฐานกำหนด

7.9 ใช้กับระบบไฟฟ้า 1 เฟส 220 โวลต์ 50 เฮิร์ต ตามที่กำหนดในรายการอุปกรณ์โดยห้ามทำการ ติดแปลงหรือใช้หม้อแปลง แปลงแรงดันไฟฟ้าอีกทีหนึ่ง

TH 2

8. การติดตั้งเครื่องปรับอากาศ

8.1 ประกอบด้วยอุปกรณ์ดังนี้ สวิตช์ 1 ตัว ท่อทองแดงไปกลับหุ้มฉนวนยาว 5 เมตร สายไฟฟ้ายาวไม่น้อยกว่า 15 เมตร

8.2 สายไฟฟ้าให้ใช้สายมาตรฐาน มอก.11-2549 และต้องได้รับการรับรองโดยสำนักงานมาตรฐานผลิตภัณฑ์อุตสาหกรรม ในการติดตั้งสายไฟฟ้าภายในและภายนอกอาคารจะต้องถูกต้องตามพิกัดของกระแสไฟฟ้าที่ระบุของเครื่องปรับอากาศ

8.3 ผู้ขายต้องติดตั้งเครื่องปรับอากาศให้สามารถใช้งานได้

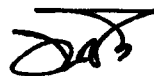
9. เงื่อนไขการรับประกัน

มีการรับประกันการใช้งานของคอมเพรสเซอร์อย่างน้อย 2 ปีจากเจ้าของผลิตภัณฑ์หรือจากผู้ขาย และวัสดุอุปกรณ์อื่นๆ รับประกันอย่างน้อย ๑ ปี

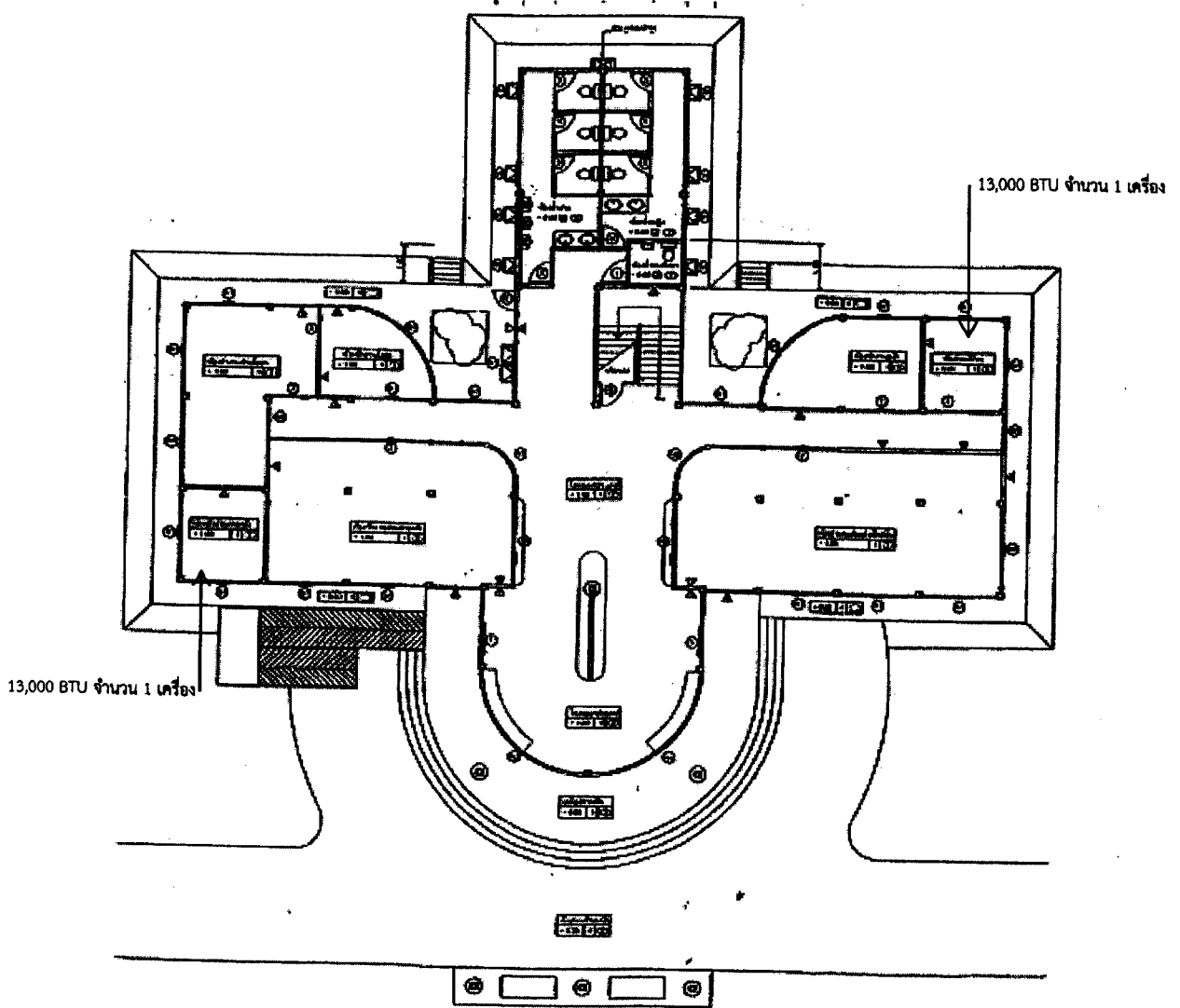
Th 2







ผังอาคาร ศูนย์ปฏิบัติการฝนหลวงภาคตะวันออก ชั้นที่ ๑



ขอบเขตของงาน (Terms of Reference : TOR)

เครื่องปรับอากาศ แบบแยกส่วน ชนิดตั้งพื้นหรือชนิดแขวน (มีระบบฟอกอากาศ) ขนาด 13,000 บีทียู
ตำบลมะลวน อำเภอพุนพิน จังหวัดสุราษฎร์ธานี 5 เครื่อง

1. หลักการและเหตุผล

ตามที่กองปฏิบัติการฝนหลวง ได้รับงบประมาณปี 2560 งบลงทุน ค่าครุภัณฑ์ที่ดินและสิ่งก่อสร้าง สำหรับจัดซื้อเครื่องปรับอากาศ แบบแยกส่วนชนิดตั้งพื้นหรือชนิดแขวน (มีระบบฟอกอากาศ) ประกอบด้วย เครื่องปรับอากาศ แบบแยกส่วนชนิดตั้งพื้นหรือชนิดแขวน (มีระบบฟอกอากาศ) ขนาด 13,000 บีทียู จำนวน 5 เครื่อง วงเงิน 115,000.-บาท ใช้ประจำที่ศูนย์ปฏิบัติการฝนหลวงภาคใต้ ตำบลมะลวน อำเภอพุนพิน จังหวัดสุราษฎร์ธานี

2. วัตถุประสงค์

เพื่อจัดซื้อเครื่องปรับอากาศ แบบแยกส่วนชนิดตั้งพื้นหรือชนิดแขวน (มีระบบฟอกอากาศ) ขนาด 13,000 บีทียู จำนวน 5 เครื่อง สำหรับติดตั้งในอาคารหลังใหม่ของศูนย์ปฏิบัติการฝนหลวงภาคใต้ ตำบลมะลวน อำเภอพุนพิน จังหวัดสุราษฎร์ธานี เนื่องจากยังไม่เคยติดตั้งมาก่อน

3. คุณสมบัติของผู้เสนอราคา

- 3.1 เป็นนิติบุคคลผู้มีอาชีพขายพัสดุที่ประกวดราคาซื้อด้วยวิธีการทางอิเล็กทรอนิกส์ดังกล่าว
- 3.2 ผู้เสนอราคาต้องไม่เป็นผู้ที่ถูกระบุชื่อไว้ในบัญชีรายชื่อผู้ทำงานของทางราชการและได้แจ้งเวียนชื่อแล้วหรือไม่เป็นผู้ที่ได้รับผลของการสั่งให้นิติบุคคลหรือบุคคลอื่นเป็นผู้ทำงาน ตามระเบียบของทางราชการ
- 3.3 ผู้เสนอราคาต้องไม่เป็นผู้ได้รับเอกสิทธิ์หรือความคุ้มกัน ซึ่งอาจปฏิเสธไม่ยอมขึ้นศาลไทย เว้นแต่รัฐบาลของผู้เสนอราคาได้มีคำสั่งให้สละสิทธิ์และความคุ้มกันเช่นนั้น
- 3.4 ผู้เสนอราคาต้องไม่เป็นผู้มีผลประโยชน์ร่วมกันกับผู้เสนอราคารายอื่น และ/หรือต้องไม่เป็นผู้มีผลประโยชน์ร่วมกันระหว่างผู้เสนอราคากับผู้ให้ตลาดกลางอิเล็กทรอนิกส์ ณ วันประกาศประกวดราคาซื้อหรือไม่เป็นผู้กระทำการอันเป็นการขัดขวางการแข่งขันราคาอย่างเป็นธรรม

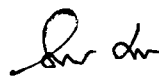
4. รายการพัสดุที่จะจัดซื้อ

- เครื่องปรับอากาศ แบบแยกส่วนชนิดตั้งพื้นหรือชนิดแขวน (มีระบบฟอกอากาศ) ขนาด 13,000 บีทียู จำนวน 5 เครื่อง

5. ระยะเวลาส่งมอบงาน


กำหนดส่งมอบงาน ภายใน 60 วัน นับตั้งแต่วันที่ลงนามในสัญญา

๒๒





/6. เสร็จสิ้นแล้วไป...



6. เงื่อนไขทั่วไป

6.1 เครื่องปรับอากาศ แบบแยกส่วนชนิดตั้งพื้นหรือชนิดแขวน (มีระบบฟอกอากาศ) ขนาด 13,000 บีทียู จำนวน 5 เครื่อง ส่งมอบพร้อมติดตั้งภายในอาคารหลังใหม่ของคุณย์ปฏิบัติการฝนหลวงภาคใต้ ตำบลมะละน อำเภอพุนพิน จังหวัดสุราษฎร์ธานี

7. คุณสมบัติเฉพาะ

เครื่องปรับอากาศที่ใช้ในการติดตั้งจะต้องมีคุณสมบัติดังนี้

7.1 ราคาที่กำหนดเป็นราคาโดยรวมค่าติดตั้ง

7.2 เป็นเครื่องปรับอากาศแบบแยกส่วน ชนิดตั้งพื้น หรือชนิดแขวน ที่มีความสามารถในการทำความเย็น ขนาดไม่น้อยกว่า 13,000 บีทียู พร้อมติดตั้ง

7.3 เครื่องปรับอากาศต้องได้รับการรับรองมาตรฐานผลิตภัณฑ์อุตสาหกรรม และฉลากประหยัดไฟฟ้าเบอร์ 5

7.4 ต้องเป็นเครื่องปรับอากาศที่ประกอบสำเร็จรูปทั้งชุด ทั้งหน่วยส่งความเย็นและหน่วยระบายความร้อนจากโรงงานเดียวกัน

7.5 มีระบบฟอกอากาศ ที่สามารถดักจับอนุภาคฝุ่นละออง และสามารถถอดล้างทำความสะอาดได้

7.6 มีระบบหน่วงเวลาการทำงานของคอมเพรสเซอร์

7.7 การจัดซื้อเครื่องปรับอากาศให้เป็นไปตามมติคณะกรรมการนโยบายพลังงานแห่งชาติ ครั้งที่ 3/2539 (ครั้งที่ 57) เมื่อวันที่ 14 มิถุนายน 2539 เกี่ยวกับการประหยัดพลังงาน โดยให้พิจารณาจัดซื้อ เครื่องปรับอากาศที่มีประสิทธิภาพสูง (EER) นอกเหนือจากการพิจารณาด้านราคา โดยใช้หลักการเปรียบเทียบคุณสมบัติ คือ

- ถ้าจำนวนบีทียูเท่ากัน ให้พิจารณาเปรียบเทียบจำนวนวัตต์ที่น้อยกว่า

- ถ้าจำนวนบีทียูไม่เท่ากัน ให้นำจำนวนบีทียูหารด้วยจำนวนวัตต์ (บีทียูต่อวัตต์) ผลที่ได้คือ EER

ถ้าค่าของ EER สูง ถือว่าเครื่องปรับอากาศมีประสิทธิภาพสูง สามารถประหยัดพลังงานได้ดีกว่า

7.8 มีรีโมทควบคุมแบบไร้สายประกอบสำเร็จจากโรงงานผลิต ที่แสดงผลเป็นตัวเลขดิจิทัล ควบคุมการทำงานของเครื่องปรับอากาศ และมีอุปกรณ์ควบคุมอุณหภูมิได้ละเอียดถูกต้องแม่นยำตามมาตรฐานกำหนด

7.9 ใช้กับระบบไฟฟ้า 1 เฟส 220 โวลต์ 50 เฮิร์ต ตามที่กำหนดในรายการอุปกรณ์โดยห้ามทำการตัดแปลงหรือใช้หม้อแปลง แปลงแรงดันไฟฟ้าอีกทีหนึ่ง

/8. การติดตั้ง...

8. การติดตั้งเครื่องปรับอากาศ

- 8.1 ประกอบด้วยอุปกรณ์ดังนี้ สวิตซ์ 1 ตัว ท่อทองแดงไปกลับหุ้มฉนวนยาว 5 เมตร สายไฟฟ้ายาวไม่น้อยกว่า 15 เมตร
- 8.2 สายไฟฟ้าให้ใช้สายมาตรฐาน มอก.11-2549 และต้องได้รับการรับรองโดยสำนักงานมาตรฐานผลิตภัณฑ์อุตสาหกรรม ในการติดตั้งสายไฟฟ้าภายในและภายนอกอาคารจะต้องถูกต้องตามพิสัยของกระแสไฟฟ้าที่ระบุของเครื่องปรับอากาศ
- 8.3 ผู้ขายต้องติดตั้งเครื่องปรับอากาศให้สามารถใช้งานได้

9. เงื่อนไขการรับประกัน

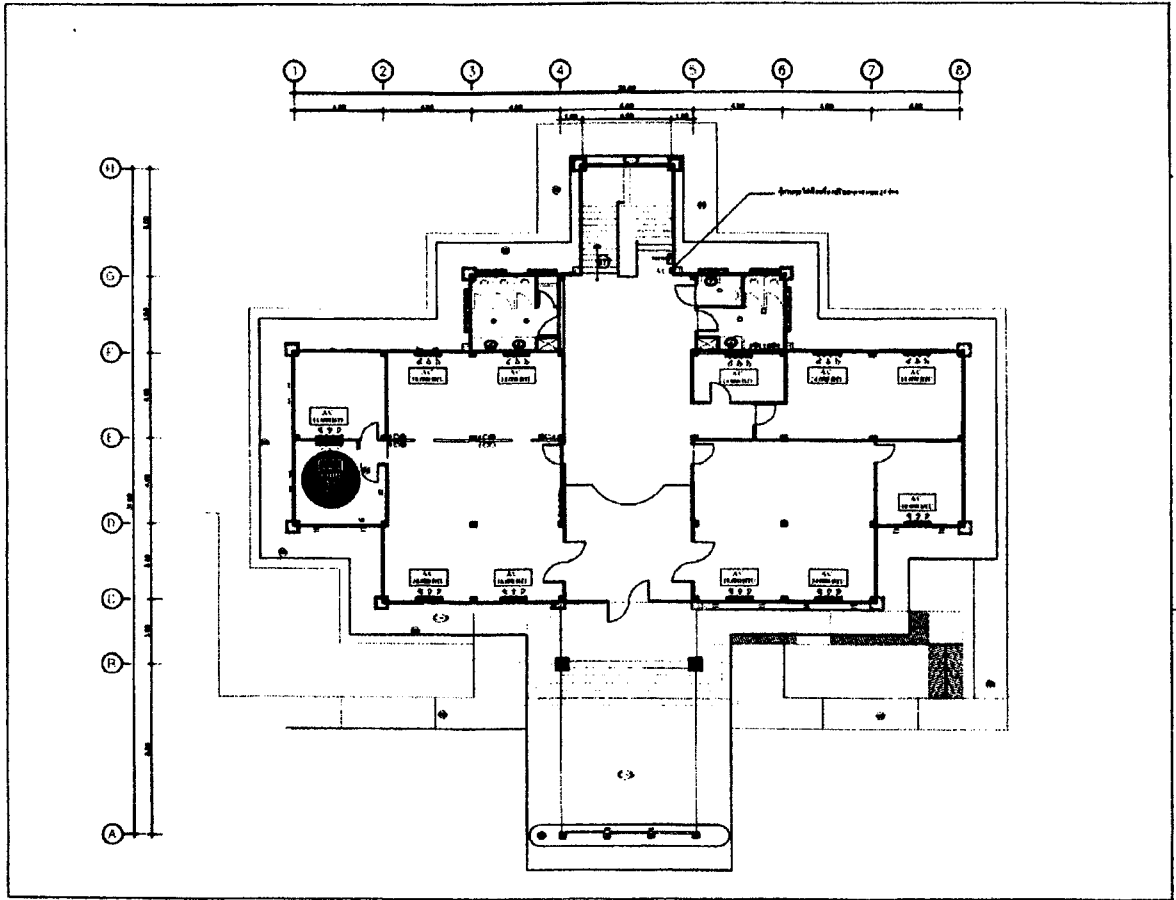
มีการรับประกันการใช้งานของคอมเพรสเซอร์อย่างน้อย 2 ปีจากเจ้าของผลิตภัณฑ์หรือจากผู้ขาย และวัสดุอุปกรณ์อื่นๆ รับประกันอย่างน้อย ๑ ปี



The 2

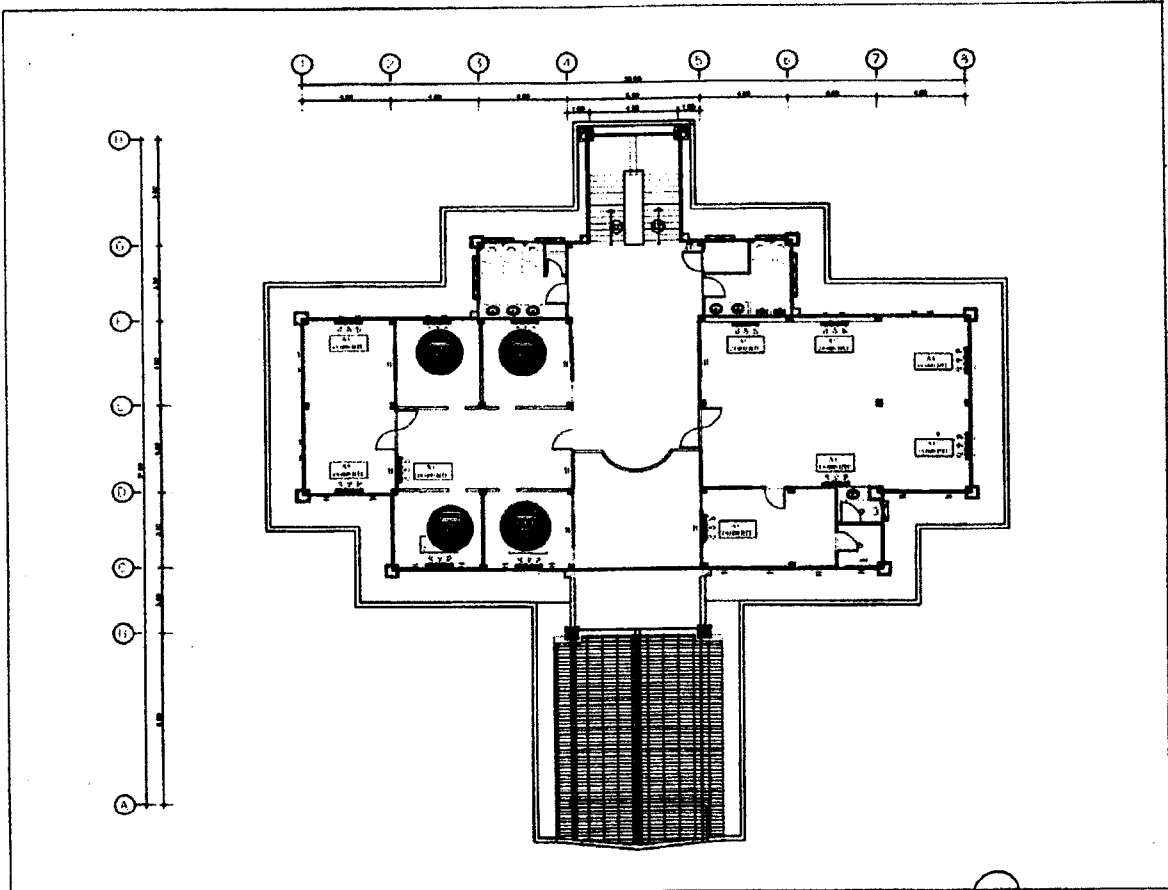


ผังการติดตั้งเครื่องปรับอากาศ ศูนย์ปฏิบัติการฝนหลวงภาคใต้ ชั้นที่ 1



(Handwritten signature)
(นายสมิทธ ฟูตระกูล)
1 1

ผังการติดตั้งเครื่องปรับอากาศ ศูนย์ปฏิบัติการฝนหลวงภาคใต้ ชั้นที่ 2



(Handwritten signature)
(นายสมคิด นุตธาพิงค์)

ขอบเขตของงาน (Terms of Reference : TOR)

เครื่องปรับอากาศ แบบแยกส่วน ชนิดตั้งพื้นหรือชนิดแขวน (มีระบบฟอกอากาศ) ขนาด 18,000 บีทียู
ตำบลสำนักท้อน อำเภอบ้านฉาง จังหวัดระยอง 19 เครื่อง

1. หลักการและเหตุผล

ตามที่กองปฏิบัติการฝนหลวง ได้รับงบประมาณปี 2560 งบลงทุน ค่าครุภัณฑ์ที่ดินและสิ่งก่อสร้าง สำหรับจัดซื้อเครื่องปรับอากาศ แบบแยกส่วนชนิดตั้งพื้นหรือชนิดแขวน (มีระบบฟอกอากาศ) ประกอบด้วย เครื่องปรับอากาศ แบบแยกส่วนชนิดตั้งพื้นหรือชนิดแขวน (มีระบบฟอกอากาศ) ขนาด 18,000 บีทียู จำนวน 19 เครื่อง วงเงิน 494,000.-บาท ใช้ประจำที่ศูนย์ปฏิบัติการฝนหลวงภาคตะวันออก ตำบลสำนักท้อน อำเภอบ้านฉาง จังหวัดระยอง

2. วัตถุประสงค์

- เครื่องปรับอากาศ แบบแยกส่วนชนิดตั้งพื้นหรือชนิดแขวน (มีระบบฟอกอากาศ) ขนาด 18,000 บีทียู จำนวน 19 เครื่อง สำหรับติดตั้งในอาคารหลังใหม่ของศูนย์ปฏิบัติการฝนหลวงภาคตะวันออก ตำบลสำนักท้อน อำเภอบ้านฉาง จังหวัดระยอง เนื่องจากยังไม่เคยติดตั้งมาก่อน

3. คุณสมบัติของผู้เสนอราคา

- 3.1 เป็นนิติบุคคลผู้มีอาชีพขายพัสดุที่ประกวดราคาซื้อด้วยวิธีการทางอิเล็กทรอนิกส์ดังกล่าว
- 3.2 ผู้เสนอราคาต้องไม่เป็นผู้ที่ถูกระบุชื่อไว้ในบัญชีรายชื่อผู้ทำงานของทางราชการและได้แจ้งเวียนชื่อแล้วหรือไม่เป็นผู้ที่ได้รับผลของการสั่งให้นิติบุคคลหรือบุคคลอื่นเป็นผู้ทำงาน ตามระเบียบของทางราชการ
- 3.3 ผู้เสนอราคาต้องไม่เป็นผู้ได้รับเอกสิทธิ์หรือความคุ้มกัน ซึ่งอาจปฏิเสธไม่ยอมขึ้นศาลไทย เว้นแต่รัฐบาลของผู้เสนอราคาได้มีคำสั่งให้สละสิทธิ์และความคุ้มกันเช่นนั้น
- 3.4 ผู้เสนอราคาต้องไม่มีผลประโยชน์ร่วมกันกับผู้เสนอราคารายอื่น และ/หรือต้องไม่เป็นผู้มีผลประโยชน์ร่วมกันระหว่างผู้เสนอราคากับผู้ให้ตลาดกลางอิเล็กทรอนิกส์ ณ วันประกาศประกวดราคาซื้อหรือไม่เป็นผู้กระทำการอันเป็นการขัดขวางการแข่งขันราคาอย่างเป็นธรรม

4. รายการพัสดุที่จะจัดซื้อ

- เครื่องปรับอากาศ แบบแยกส่วนชนิดตั้งพื้นหรือชนิดแขวน (มีระบบฟอกอากาศ) ขนาด 18,000 บีทียู จำนวน 19 เครื่อง

5. ระยะเวลาส่งมอบงาน

กำหนดส่งมอบงาน ภายใน 120 วัน นับตั้งแต่วันที่ลงนามในสัญญา



Th 2



16. เสร็จให้ทั่วไป...

6. เงื่อนไขทั่วไป

6.1 เครื่องปรับอากาศ แบบแยกส่วนชนิดตั้งพื้นหรือชนิดแขวน (มีระบบฟอกอากาศ) ขนาด 18,000 บีทียู จำนวน 19 เครื่อง ส่งมอบพร้อมติดตั้งภายในอาคารหลังใหม่ของศูนย์ปฏิบัติการฝนหลวงภาค ตะวันออก ตำบลสำนักท้อน อำเภอบ้านฉาง จังหวัดระยอง

7. คุณสมบัติเฉพาะ

เครื่องปรับอากาศที่ใช้ในการติดตั้งจะต้องมีคุณสมบัติดังนี้

7.1 ราคาที่กำหนดเป็นราคาที่รวมค่าติดตั้ง

7.2 เป็นเครื่องปรับอากาศแบบแยกส่วน ชนิดตั้งพื้น หรือชนิดแขวน ที่มีความสามารถในการ ทำความเย็น ขนาดไม่น้อยกว่า 18,000 บีทียู พร้อมติดตั้ง

7.3 เครื่องปรับอากาศต้องได้รับการรับรองมาตรฐานผลิตภัณฑ์อุตสาหกรรม และฉลากประหยัดไฟฟ้า เบอร์ 5

7.4 ต้องเป็นเครื่องปรับอากาศที่ประกอบสำเร็จรูปทั้งชุด ทั้งหน่วยส่งความเย็นและหน่วยระบาย ความร้อนจากโรงงานเดียวกัน

7.5 มีระบบฟอกอากาศ ที่สามารถดักจับอนุภาคฝุ่นละออง และสามารถถอดล้างทำความสะอาดได้

7.6 มีระบบหน่วงเวลาการทำงานของคอมเพรสเซอร์

7.7 การจัดซื้อเครื่องปรับอากาศให้เป็นไปตามมติคณะกรรมการนโยบายพลังงานแห่งชาติ ครั้งที่ 3/2539 (ครั้งที่ 57) เมื่อวันที่ 14 มิถุนายน 2539 เกี่ยวกับการประหยัดพลังงาน โดยให้พิจารณา จัดซื้อ เครื่องปรับอากาศที่มีประสิทธิภาพสูง (EER) นอกเหนือจากการพิจารณาด้านราคา โดยใช้ หลักการเปรียบเทียบคุณสมบัติ คือ

- ถ้าจำนวนบีทียูเท่ากัน ให้พิจารณาเปรียบเทียบจำนวนวัตต์ที่น้อยกว่า

- ถ้าจำนวนบีทียูไม่เท่ากัน ให้นำจำนวนบีทียูหารด้วยจำนวนวัตต์ (บีทียูต่อวัตต์) ผลที่ได้คือ EER

ถ้าค่าของ EER สูง ถือว่าเครื่องปรับอากาศมีประสิทธิภาพสูง สามารถประหยัดพลังงานได้ดีกว่า

7.8 มีรีโมทควบคุมแบบไร้สายประกอบสำเร็จจากโรงงานผลิต ที่แสดงผลเป็นตัวเลขดิจิทัล ควบคุม การทำงานของเครื่องปรับอากาศ และมีอุปกรณ์ควบคุมอุณหภูมิได้ละเอียดถูกต้องแม่นยำตาม มาตรฐานกำหนด

7.9 ใช้กับระบบไฟฟ้า 1 เฟส 220 โวลต์ 50 เฮิร์ต ตามที่กำหนดในรายการอุปกรณ์โดยห้ามทำการ ดัดแปลงหรือใช้หม้อแปลง แปลงแรงดันไฟฟ้าอีกทีหนึ่ง

/8. การติดตั้ง...

8. การติดตั้งเครื่องปรับอากาศ

- 8.1 ประกอบด้วยอุปกรณ์ดังนี้ สวิตซ์ 1 ตัว ท่อทองแดงไปกลับหุ้มฉนวนยาว 5 เมตร สายไฟฟ้ายาวไม่น้อยกว่า 15 เมตร
- 8.2 สายไฟฟ้าให้ใช้สายมาตรฐาน มอก.11-2549 และต้องได้รับการรับรองโดยสำนักงานมาตรฐานผลิตภัณฑ์อุตสาหกรรม ในการติดตั้งสายไฟฟ้าภายในและภายนอกอาคารจะต้องถูกต้องตามพิกัดของกระแสไฟฟ้าที่ระบุของเครื่องปรับอากาศ
- 8.3 ผู้ขายต้องติดตั้งเครื่องปรับอากาศให้สามารถใช้งานได้

9. เงื่อนไขการรับประกัน

มีการรับประกันการใช้งานของคอมเพรสเซอร์อย่างน้อย 2 ปีจากเจ้าของผลิตภัณฑ์หรือจากผู้ขาย และวัสดุอุปกรณ์อื่นๆ รับประกันอย่างน้อย ๑ ปี

Th 2

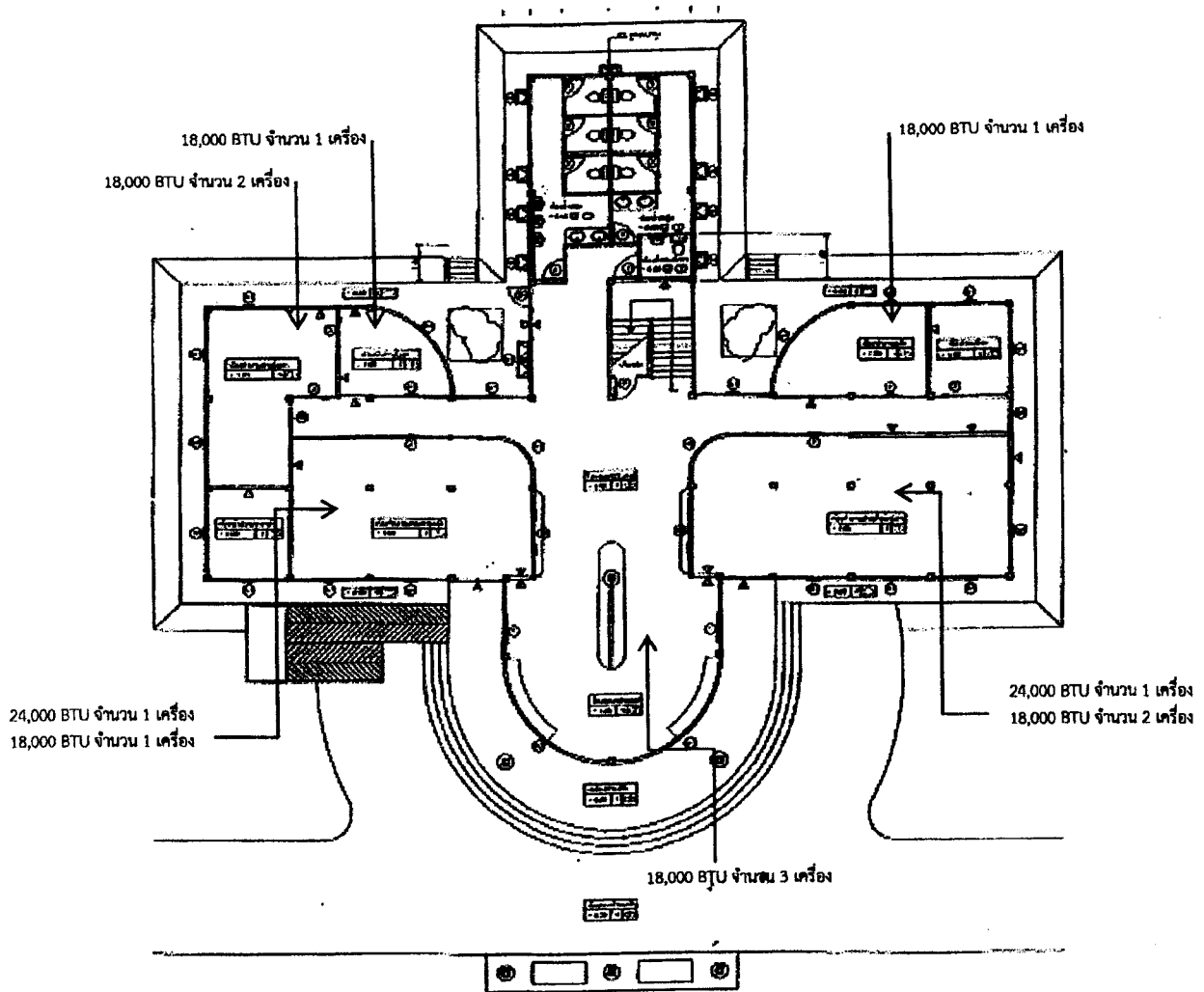
Sur de

✓

Prong

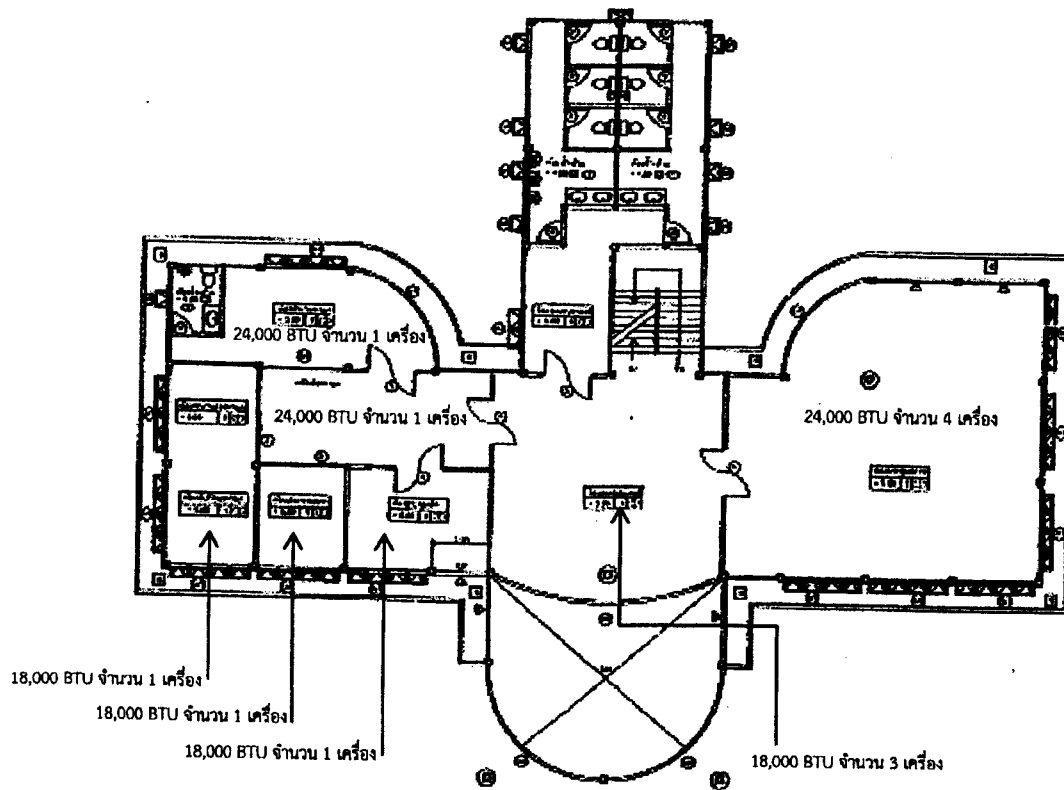
๒๒

ผังอาคาร ศูนย์ปฏิบัติการฝนหลวงภาคตะวันออก ชั้นที่ ๑



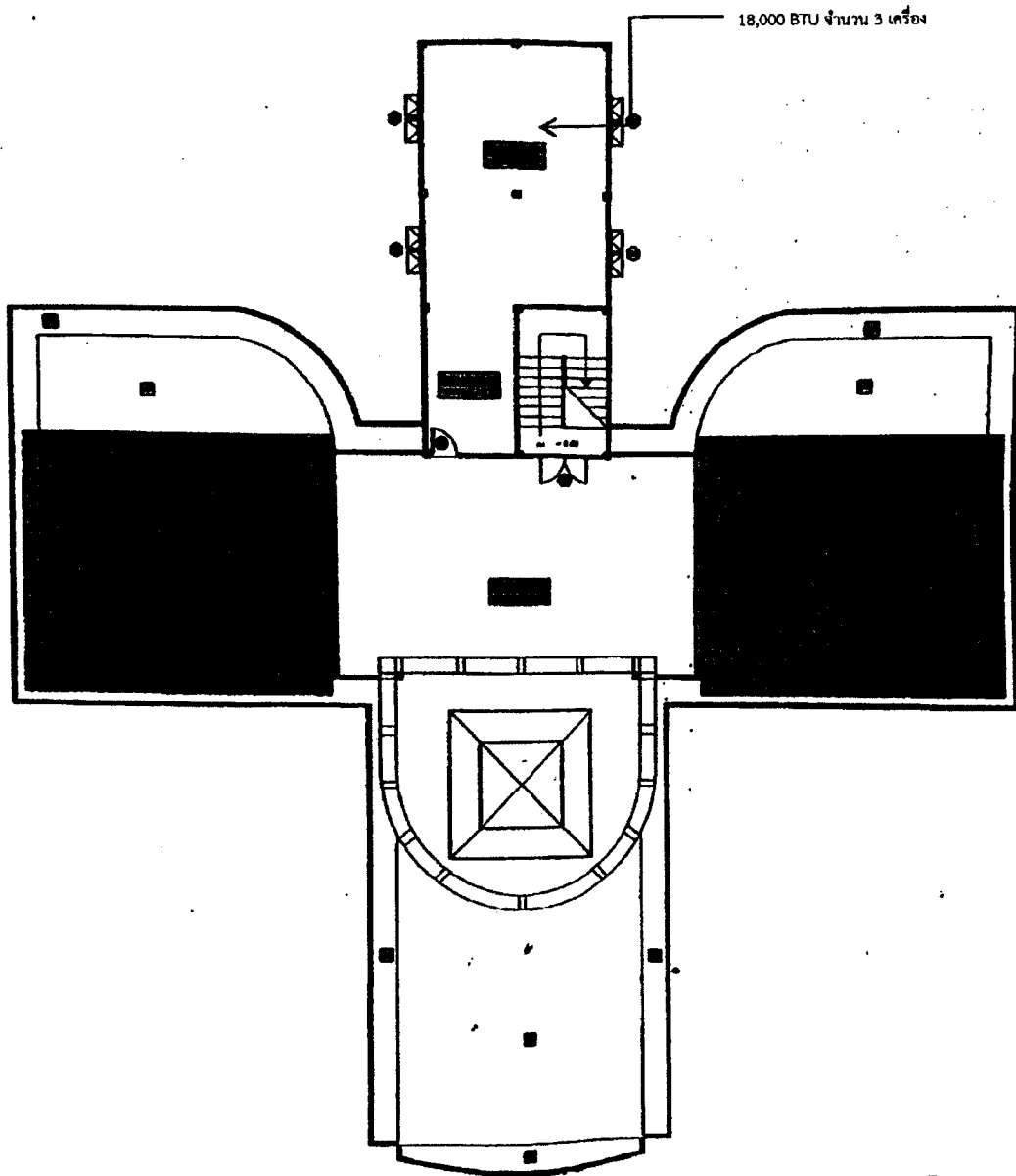
(ลายเซ็น)
(นายกฤษฎ์ มณีอรุณ)

ผังอาคาร ศูนย์ปฏิบัติการฝนหลวงภาคตะวันออกเฉียงเหนือ ชั้นที่ ๒



(หม่อมทัตย์ มณีวรรณ)

ผังอาคาร ศูนย์ปฏิบัติการฝนหลวงภาคตะวันออกเฉียงเหนือ ชั้นที่คาคฟ้า



(นายทศพร มณีวรรณ)

ขอบเขตของงาน (Terms of Reference : TOR)

เครื่องปรับอากาศ แบบแยกส่วน ชนิดตั้งพื้นหรือชนิดแขวน (มีระบบฟอกอากาศ) ขนาด 24,000 บีทียู
ตำบลสำนักท้อน อำเภอบ้านฉาง จังหวัดระยอง 8 เครื่อง

1. หลักการและเหตุผล

ตามที่กองปฏิบัติการฝนหลวง ได้รับงบประมาณปี 2560 งบลงทุน ค่าครุภัณฑ์ที่ดินและ
สิ่งก่อสร้าง สำหรับจัดซื้อเครื่องปรับอากาศ แบบแยกส่วนชนิดตั้งพื้นหรือชนิดแขวน (มีระบบฟอกอากาศ)
ประกอบด้วย เครื่องปรับอากาศ แบบแยกส่วนชนิดตั้งพื้นหรือชนิดแขวน (มีระบบฟอกอากาศ) ขนาด 24,000 บีทียู
จำนวน 8 เครื่อง วงเงิน 240,000.-บาท ใช้ประจำที่ศูนย์ปฏิบัติการฝนหลวงภาคตะวันออก ตำบลสำนักท้อน
อำเภอบ้านฉาง จังหวัดระยอง

2. วัตถุประสงค์

- เครื่องปรับอากาศ แบบแยกส่วนชนิดตั้งพื้นหรือชนิดแขวน (มีระบบฟอกอากาศ) ขนาด
24,000 บีทียู จำนวน 8 เครื่อง สำหรับติดตั้งในอาคารหลังใหม่ของศูนย์ปฏิบัติการฝนหลวงภาคตะวันออก
ตำบลสำนักท้อน อำเภอบ้านฉาง จังหวัดระยอง เนื่องจากยังไม่เคยติดตั้งมาก่อน

3. คุณสมบัติของผู้เสนอราคา

- 3.1 เป็นนิติบุคคลผู้มีอาชีพขายพัสดุที่ประกวดราคาซื้อด้วยวิธีการทางอิเล็กทรอนิกส์ดังกล่าว
- 3.2 ผู้เสนอราคาต้องไม่เป็นผู้ที่ถูกระบุชื่อไว้ในบัญชีรายชื่อผู้ทำงานของทางราชการและได้แจ้ง
เวียนชื่อแล้วหรือไม่เป็นผู้ที่ได้รับผลของการสั่งให้นิติบุคคลหรือบุคคลอื่นเป็นผู้ทำงาน ตามระเบียบของทางราชการ
- 3.3 ผู้เสนอราคาต้องไม่เป็นผู้ได้รับเอกสิทธิ์หรือความคุ้มกัน ซึ่งอาจปฏิเสธไม่ยอมขึ้นศาลไทย
เว้นแต่รัฐบาลของผู้เสนอราคาได้มีคำสั่งให้สละสิทธิ์และความคุ้มกันเช่นนั้น
- 3.4 ผู้เสนอราคาต้องไม่เป็นผู้มีผลประโยชน์ร่วมกันกับผู้เสนอราคารายอื่น และ/หรือต้องไม่
เป็นผู้มีผลประโยชน์ร่วมกันระหว่างผู้เสนอราคากับผู้ให้ตลาดกลางอิเล็กทรอนิกส์ ณ วันประกาศประกวดราคา
ซื้อหรือไม่เป็นผู้กระทำการอันเป็นการขัดขวางการแข่งขันราคาอย่างเป็นธรรม

4. รายการพัสดุที่จะจัดซื้อ

- เครื่องปรับอากาศ แบบแยกส่วนชนิดตั้งพื้นหรือชนิดแขวน (มีระบบฟอกอากาศ) ขนาด
24,000 บีทียู จำนวน 8 เครื่อง

5. ระยะเวลาส่งมอบงาน

กำหนดส่งมอบงาน ภายใน 120 วัน นับตั้งแต่วันที่ลงนามในสัญญา


/6. เสร็จสิ้นไป...

6. เงื่อนไขทั่วไป

6.1 เครื่องปรับอากาศ แบบแยกส่วนชนิดตั้งพื้นหรือชนิดแขวน (มีระบบฟอกอากาศ) ขนาด 24,000 บีทียู จำนวน 8 เครื่อง ส่งมอบพร้อมติดตั้งภายในอาคารหลังใหม่ของศูนย์ปฏิบัติการฝนหลวงภาค ตะวันออก ตำบลสำนักท้อน อำเภอบ้านฉาง จังหวัดระยอง

7. คุณสมบัติเฉพาะ

เครื่องปรับอากาศที่ใช้ในการติดตั้งจะต้องมีคุณสมบัติดังนี้

- 7.1 ราคาที่กำหนดเป็นราคาทั้งหมดค่าติดตั้ง
- 7.2 เป็นเครื่องปรับอากาศแบบแยกส่วน ชนิดตั้งพื้น หรือชนิดแขวน ที่มีความสามารถในการทำความเย็น ขนาดไม่น้อยกว่า 24,000 บีทียู พร้อมติดตั้ง
- 7.3 เครื่องปรับอากาศต้องได้รับการรับรองมาตรฐานผลิตภัณฑ์อุตสาหกรรม และฉลากประหยัดไฟฟ้าเบอร์ 5
- 7.4 ต้องเป็นเครื่องปรับอากาศที่ประกอบสำเร็จรูปทั้งชุด ทั้งหน่วยส่งความเย็นและหน่วยระบายความร้อนจากโรงงานเดียวกัน
- 7.5 มีระบบฟอกอากาศ ที่สามารถดักจับอนุภาคฝุ่นละออง และสามารถถอดล้างทำความสะอาดได้
- 7.6 มีระบบหน่วงเวลาการทำงานของคอมเพรสเซอร์
- 7.7 การจัดซื้อเครื่องปรับอากาศให้เป็นไปตามมติคณะกรรมการนโยบายพลังงานแห่งชาติ ครั้งที่ 3/2539 (ครั้งที่ 57) เมื่อวันที่ 14 มิถุนายน 2539 เกี่ยวกับการประหยัดพลังงาน โดยให้พิจารณาจัดซื้อ เครื่องปรับอากาศที่มีประสิทธิภาพสูง (EER) นอกเหนือจากการพิจารณาด้านราคา โดยใช้หลักการเปรียบเทียบคุณสมบัติ คือ
 - ถ้าจำนวนบีทียูเท่ากัน ให้พิจารณาเปรียบเทียบจำนวนวัตต์ที่น้อยกว่า
 - ถ้าจำนวนบีทียูไม่เท่ากัน ให้นำจำนวนบีทียูหารด้วยจำนวนวัตต์ (บีทียูต่อวัตต์) ผลที่ได้คือ EER ถ้าค่าของ EER สูง ถือว่าเครื่องปรับอากาศมีประสิทธิภาพสูง สามารถประหยัดพลังงานได้ดีกว่า
- 7.8 มีรีโมทควบคุมแบบไร้สายประกอบสำเร็จจากโรงงานผลิต ที่แสดงผลเป็นตัวเลขดิจิตอล ควบคุมการทำงานของเครื่องปรับอากาศ และมีอุปกรณ์ควบคุมอุณหภูมิได้ละเอียดถูกต้องแม่นยำตามมาตรฐานกำหนด
- 7.9 ใช้กับระบบไฟฟ้า 1 เฟส 220 โวลต์ 50 เฮิร์ต ตามที่กำหนดในรายการอุปกรณ์โดยห้ามทำการตัดแปลงหรือใช้หม้อแปลง แปลงแรงดันไฟฟ้าอีกทีหนึ่ง



Th

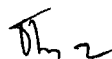
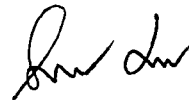
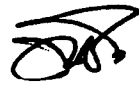
/8. การติดตั้ง...

8. การติดตั้งเครื่องปรับอากาศ

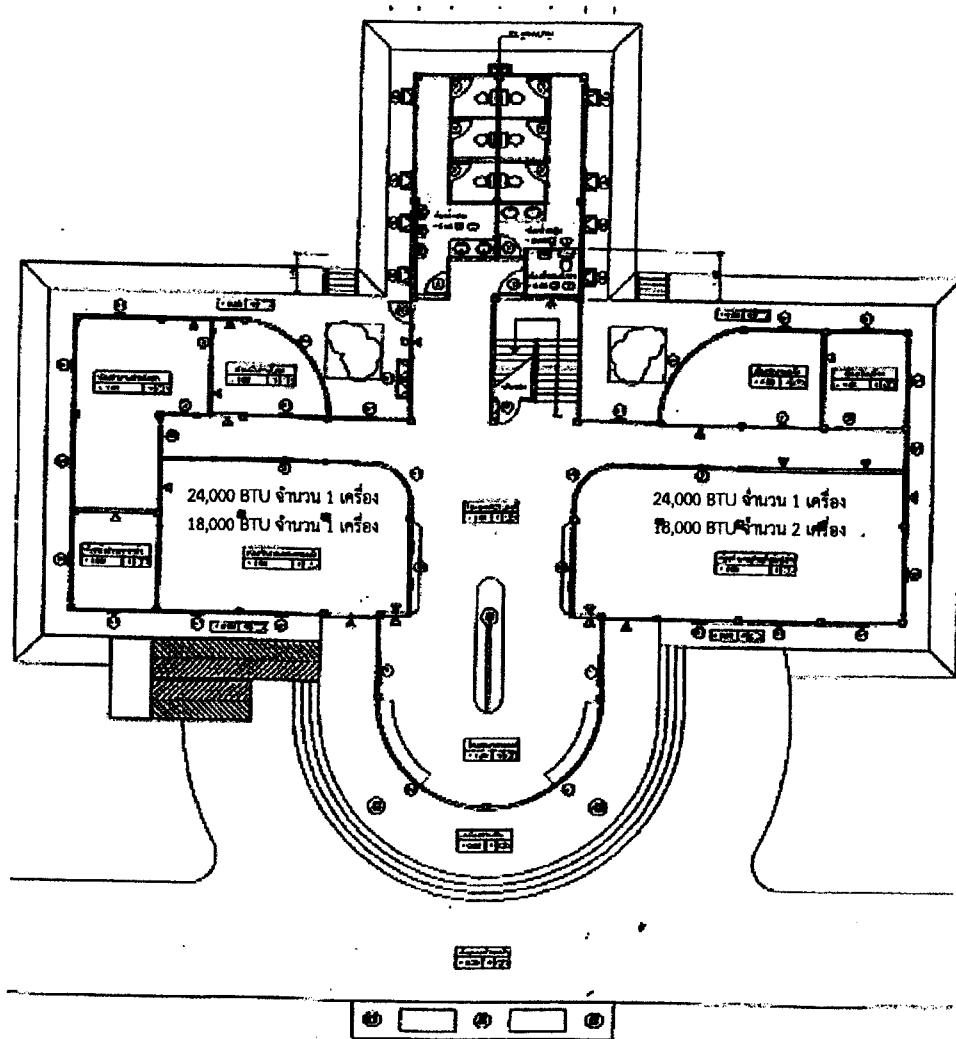
- 8.1 ประกอบด้วยอุปกรณ์ดังนี้ สวิตช์ 1 ตัว ท่อทองแดงไปกลับหุ้มฉนวนยาว 5 เมตร สายไฟฟ้ายาวไม่น้อยกว่า 15 เมตร
- 8.2 สายไฟฟ้าให้ใช้สายมาตรฐาน มอก.11-2549 และต้องได้รับการรับรองโดยสำนักงานมาตรฐานผลิตภัณฑ์อุตสาหกรรม ในการติดตั้งสายไฟฟ้าภายในและภายนอกอาคารจะต้องถูกต้องตามพิกัดของกระแสไฟฟ้าที่ระบุของเครื่องปรับอากาศ
- 8.3 ผู้ขายต้องติดตั้งเครื่องปรับอากาศให้สามารถใช้งานได้

9. เงื่อนไขการรับประกัน

มีการรับประกันการใช้งานของคอมเพรสเซอร์อย่างน้อย 2 ปีจากเจ้าของผลิตภัณฑ์หรือจากผู้ขาย และวัสดุอุปกรณ์อื่นๆ รับประกันอย่างน้อย ๑ ปี

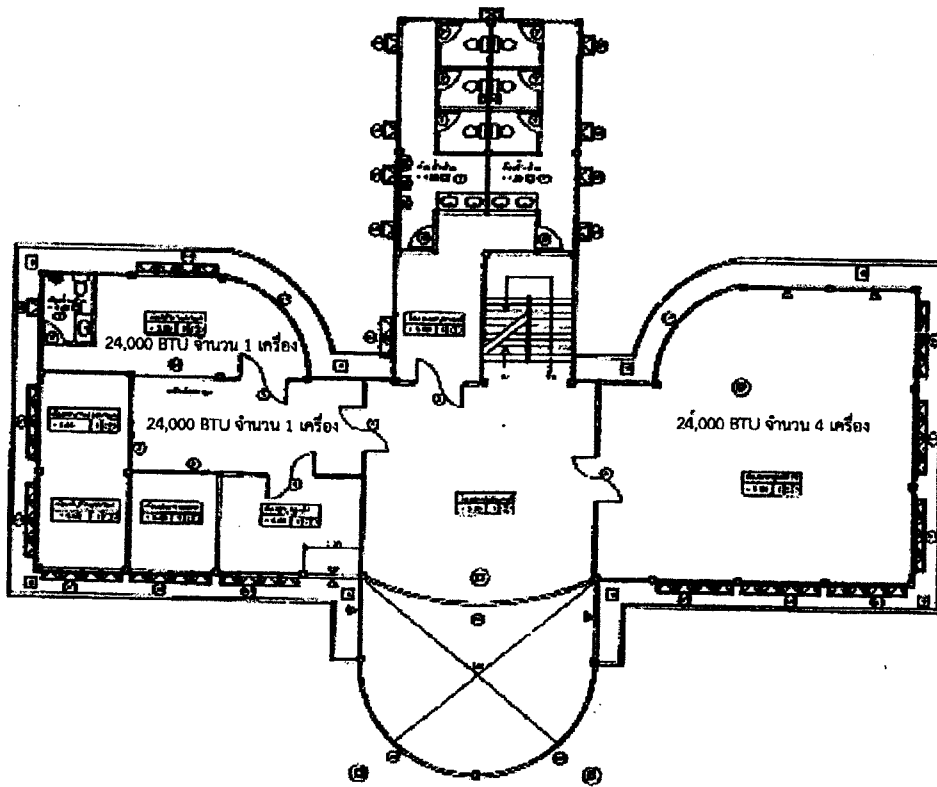


ผังอาคาร ศูนย์ปฏิบัติการฝนหลวงภาคตะวันออกเฉียงเหนือ ชั้นที่ ๑



Prof.
(ทนายทฤษฎี อนุวรรต)

ผังอาคาร ศูนย์ปฏิบัติการฝนหลวงภาคตะวันออกเฉียงเหนือ ชั้นที่ ๒



Prof
(ศาสตราจารย์ มณีวรรณ)

ขอบเขตของงาน (Terms of Reference : TOR)

เครื่องปรับอากาศ แบบแยกส่วน ชนิดตั้งพื้นหรือชนิดแขวน (มีระบบฟอกอากาศ) ขนาด 30,000 บีทียู
ตำบลสุเทพ อำเภอเมืองเชียงใหม่ จังหวัดเชียงใหม่ 2 เครื่อง

1. หลักการและเหตุผล

ตามที่กองปฏิบัติการฝนหลวง ได้รับงบประมาณปี 2560 งบลงทุน ค่าครุภัณฑ์ที่ดินและสิ่งก่อสร้าง สำหรับจัดซื้อเครื่องปรับอากาศ แบบแยกส่วนชนิดตั้งพื้นหรือชนิดแขวน (มีระบบฟอกอากาศ) ขนาด 30,000 บีทียู จำนวน 2 เครื่อง ติดตั้งใช้งานประจำที่ศูนย์ปฏิบัติการฝนหลวงภาคเหนือ ตำบลสุเทพ อำเภอเมืองเชียงใหม่ จังหวัดเชียงใหม่ วงเงิน 74,000.-บาท

2. วัตถุประสงค์


เครื่องปรับอากาศ แบบแยกส่วนชนิดตั้งพื้นหรือชนิดแขวน (มีระบบฟอกอากาศ) ขนาด 30,000 บีทียู จำนวน 2 เครื่อง สำหรับติดตั้งภายในอาคารหลังใหม่ของศูนย์ปฏิบัติการฝนหลวงภาคเหนือ ตำบลสุเทพ อำเภอเมืองเชียงใหม่ จังหวัดเชียงใหม่ เนื่องจากยังไม่เคยติดตั้งมาก่อน

3. คุณสมบัติของผู้เสนอราคา

- 3.1 เป็นนิติบุคคลผู้มีอาชีพขายพัสดุที่ประกวดราคาซื้อด้วยวิธีการทางอิเล็กทรอนิกส์ดังกล่าว
- 3.2 ผู้เสนอราคาต้องไม่เป็นผู้ที่ถูกระบุชื่อไว้ในบัญชีรายชื่อผู้ทำงานของทางราชการและได้แจ้งเวียนชื่อแล้วหรือไม่เป็นผู้ที่ได้รับผลของการสั่งให้นิติบุคคลหรือบุคคลอื่นเป็นผู้ทำงาน ตามระเบียบของทางราชการ
- 3.3 ผู้เสนอราคาต้องไม่เป็นผู้ได้รับเอกสิทธิ์หรือความคุ้มกัน ซึ่งอาจปฏิเสธไม่ยอมขึ้นศาลไทย เว้นแต่รัฐบาลของผู้เสนอราคาได้มีคำสั่งให้สละสิทธิ์และความคุ้มกันเช่นนั้น
- 3.4 ผู้เสนอราคาต้องไม่เป็นผู้มีผลประโยชน์ร่วมกันกับผู้เสนอราคารายอื่น และ/หรือต้องไม่เป็นผู้มีผลประโยชน์ร่วมกันระหว่างผู้เสนอราคากับผู้ให้ตลาดกลางอิเล็กทรอนิกส์ ณ วันประกาศประกวดราคาซื้อหรือไม่เป็นผู้กระทำการอันเป็นการขัดขวางการแข่งขันราคาอย่างเป็นธรรม

4. รายการพัสดุที่จะจัดซื้อ

เครื่องปรับอากาศ แบบแยกส่วนชนิดตั้งพื้นหรือชนิดแขวน (มีระบบฟอกอากาศ) ขนาด 30,000 บีทียู จำนวน 2 เครื่อง


/5. ระยะเวลา...

5. ระยะเวลาส่งมอบงาน

กำหนดส่งมอบงาน ภายใน 60 วัน นับตั้งแต่วันที่ลงนามในสัญญา

6. เงื่อนไขทั่วไป

เครื่องปรับอากาศ แบบแยกส่วนชนิดตั้งพื้นหรือชนิดแขวน (มีระบบฟอกอากาศ) ขนาด 30,000 บีทียู จำนวน 2 เครื่อง ส่งมอบพร้อมติดตั้งภายในอาคารศูนย์ปฏิบัติการฝนหลวงภาคเหนือ ตำบลสุเทพ อำเภอเมืองเชียงใหม่ จังหวัดเชียงใหม่

7. คุณสมบัติเฉพาะ

เครื่องปรับอากาศที่ใช้ในการติดตั้งจะต้องมีคุณสมบัติดังนี้

7.1 ราคาที่กำหนดเป็นราคาที่รวมค่าติดตั้ง

7.2 เป็นเครื่องปรับอากาศแบบแยกส่วน ชนิดตั้งพื้น หรือชนิดแขวน ที่มีความสามารถในการทำความเย็น ขนาดไม่น้อยกว่า 30,000 บีทียู พร้อมติดตั้ง

7.3 เครื่องปรับอากาศต้องได้รับการรับรองมาตรฐานผลิตภัณฑ์อุตสาหกรรม และฉลากประหยัดไฟฟ้าเบอร์ 5

7.4 ต้องเป็นเครื่องปรับอากาศที่ประกอบสำเร็จรูปทั้งชุด ทั้งหน่วยส่งความเย็นและหน่วยระบายความร้อนจากโรงงานเดียวกัน

7.5 มีระบบฟอกอากาศ ที่สามารถดักจับอนุภาคฝุ่นละออง และสามารถถอดล้างทำความสะอาดได้

7.6 มีระบบหน่วงเวลาการทำงานของคอมเพรสเซอร์


7.7 การจัดซื้อเครื่องปรับอากาศให้เป็นไปตามมติคณะกรรมการนโยบายพลังงานแห่งชาติ ครั้งที่ 3/2539 (ครั้งที่ 57) เมื่อวันที่ 14 มิถุนายน 2539 เกี่ยวกับการประหยัดพลังงาน โดยให้พิจารณาจัดซื้อ เครื่องปรับอากาศที่มีประสิทธิภาพสูง (EER) นอกเหนือจากการพิจารณาด้านราคา โดยใช้หลักการเปรียบเทียบคุณสมบัติ คือ

- ถ้าจำนวนบีทียูเท่ากัน ให้พิจารณาเปรียบเทียบจำนวนวัตต์ที่น้อยกว่า

- ถ้าจำนวนบีทียูไม่เท่ากัน ให้นำจำนวนบีทียูหารด้วยจำนวนวัตต์ (บีทียูต่อวัตต์) ผลที่ได้คือ EER

ถ้าค่าของ EER สูง ถือว่าเครื่องปรับอากาศมีประสิทธิภาพสูง สามารถประหยัดพลังงานได้ดีกว่า

ที่ ๒



17.8 มีริโมทควบคุม...





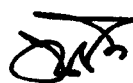
- 7.8 มีรีโมทควบคุมแบบไร้สายประกอบสำเร็จจากโรงงานผลิต ที่แสดงผลเป็นตัวเลขดิจิตอล ควบคุมการทำงานของเครื่องปรับอากาศ และมีอุปกรณ์ควบคุมอุณหภูมิได้ละเอียดถูกต้องแม่นยำตามมาตรฐานกำหนด
- 7.9 ใช้กับระบบไฟฟ้า 1 เฟส 220 โวลต์ 50 เฮิร์ต ตามที่กำหนดในรายการอุปกรณ์โดยห้ามทำการตัดแปลงหรือใช้หม้อแปลง แปลงแรงดันไฟฟ้าอีกทีหนึ่ง

8. การติดตั้งเครื่องปรับอากาศ

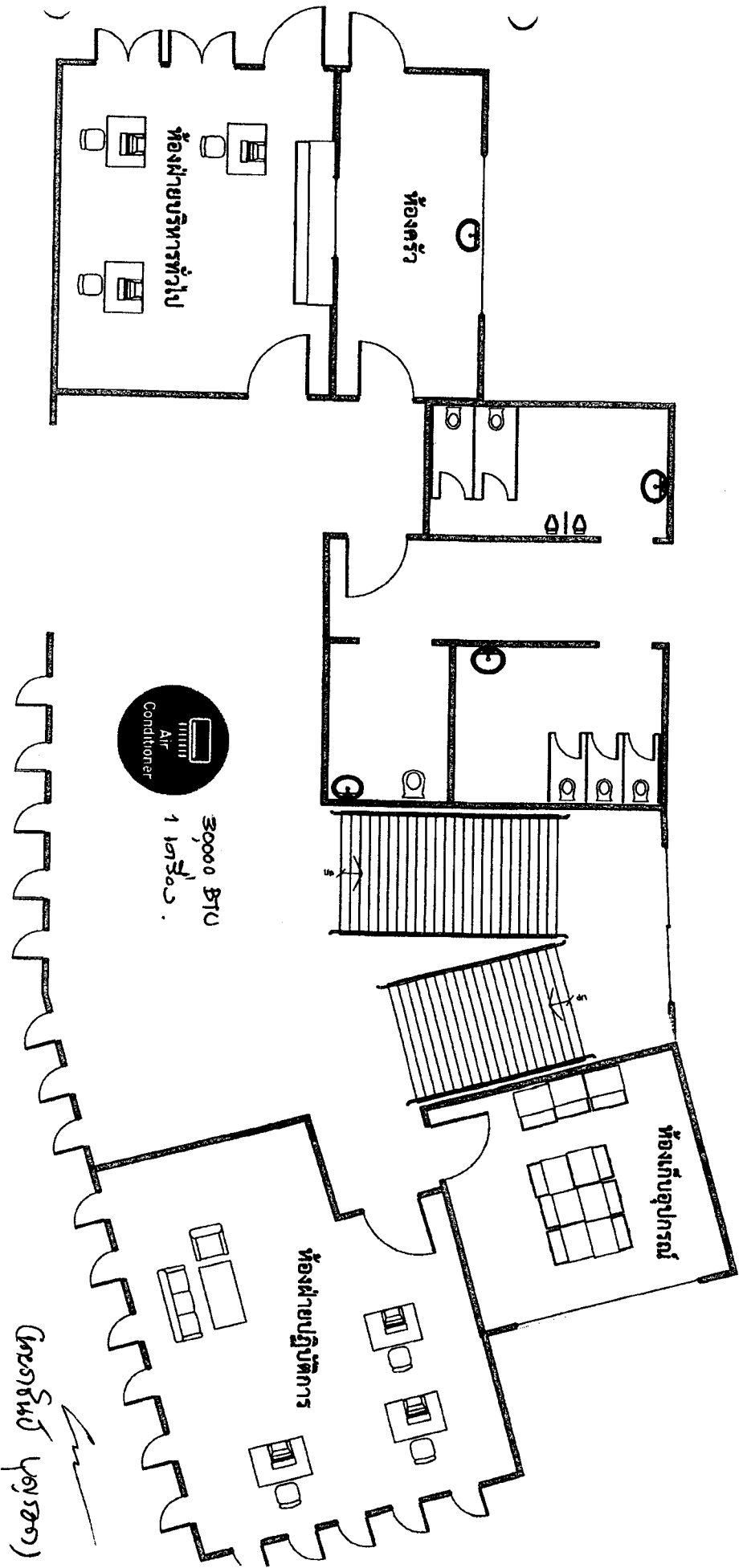
- 8.1 ประกอบด้วยอุปกรณ์ดังนี้ สวิตช์ 1 ตัว ท่อทองแดงไปกลับหุ้มฉนวนยาว 5 เมตร สายไฟฟ้ายาวไม่น้อยกว่า 15 เมตร
- 8.2 สายไฟฟ้าให้ใช้สายมาตรฐาน มอก.11-2549 และต้องได้รับการรับรองโดยสำนักงานมาตรฐานผลิตภัณฑ์อุตสาหกรรม ในการติดตั้งสายไฟฟ้าภายในและภายนอกอาคารจะต้องถูกต้องตามพิภพของกระแสไฟฟ้าที่ระบุของเครื่องปรับอากาศ
- 8.3 ผู้ขายต้องติดตั้งเครื่องปรับอากาศให้สามารถใช้งานได้

9. เงื่อนไขการรับประกัน

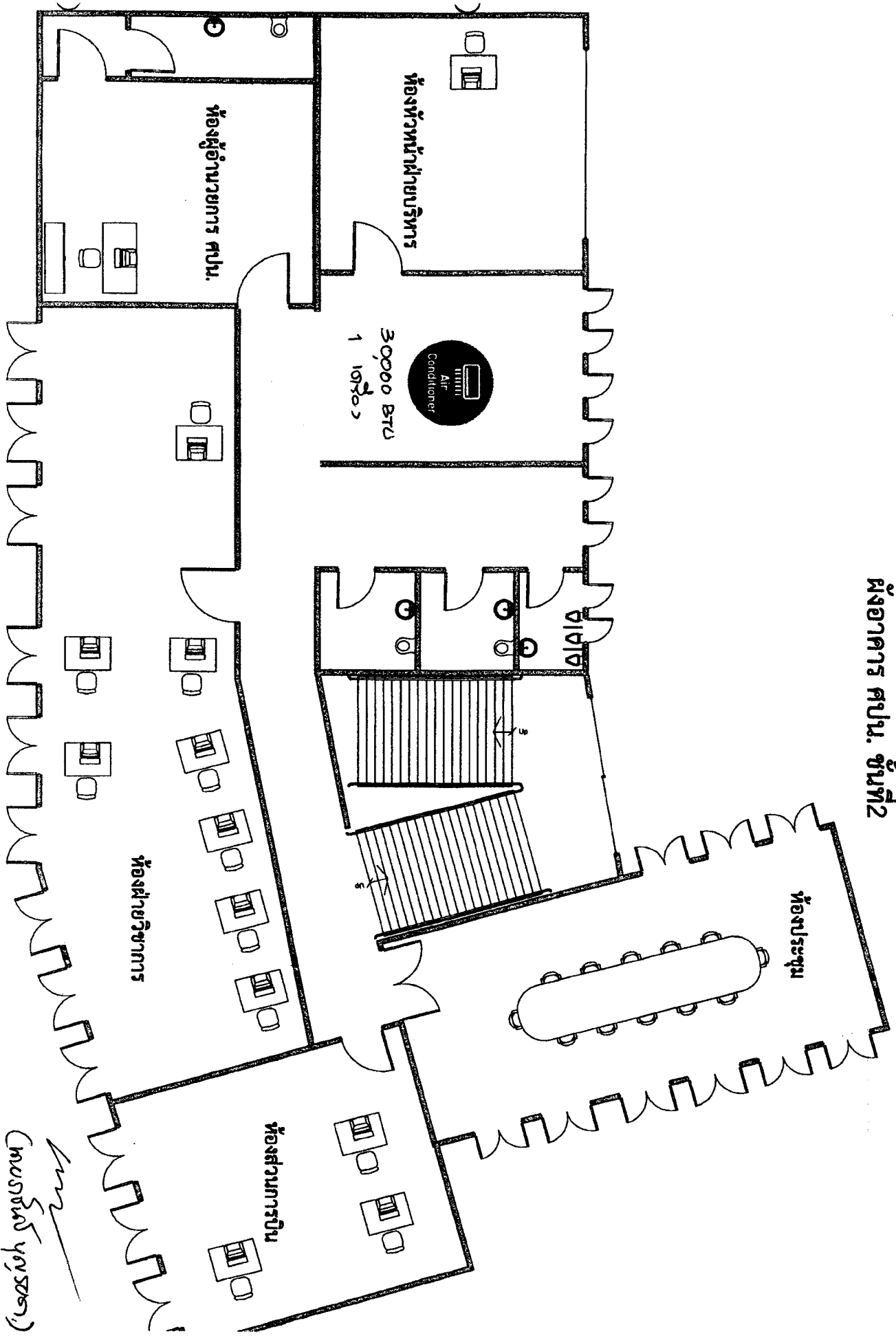
มีการรับประกันการใช้งานของคอมเพรสเซอร์อย่างน้อย 2 ปีจากเจ้าของผลิตภัณฑ์หรือจากผู้ขาย และวัสดุอุปกรณ์อื่นๆ รับประกันอย่างน้อย ๑ ปี



ผังอาคาร ศปม. ชั้นที่ 1



ผังอาคาร ศปม. ชั้นที่ 2



ขอบเขตของงาน (Terms of Reference : TOR)

เครื่องปรับอากาศแบบแยกส่วน ชนิดตั้งพื้นหรือชนิดแขวน (มีระบบฟอกอากาศ) ขนาด 30,000 บีทียู
 ตำบลพลูตาหลวง อำเภอสัตหีบ จังหวัดชลบุรี 2 เครื่อง

1. หลักการและเหตุผล

ตามที่กองปฏิบัติการฝนหลวง ได้รับงบประมาณปี 2560 งบลงทุน ค่าครุภัณฑ์ที่ดินและสิ่งก่อสร้าง สำหรับจัดซื้อเครื่องปรับอากาศ แบบแยกส่วนชนิดตั้งพื้นหรือชนิดแขวน (มีระบบฟอกอากาศ) ขนาด 30,000 บีทียู จำนวน 2 เครื่อง ติดตั้งใช้งานประจำสถานีเรดาร์ฝนหลวงสัตหีบ ตำบลพลูตาหลวง อำเภอสัตหีบ จังหวัดชลบุรี วงเงิน 74,000.-บาท

2. วัตถุประสงค์

เครื่องปรับอากาศ แบบแยกส่วนชนิดตั้งพื้นหรือชนิดแขวน (มีระบบฟอกอากาศ) ขนาด 30,000 บีทียู จำนวน 2 เครื่อง สำหรับติดตั้งภายในอาคารสถานีเรดาร์ฝนหลวงสัตหีบ ตำบลพลูตาหลวง อำเภอสัตหีบ จังหวัดชลบุรี เนื่องจากสถานีเรดาร์ฝนหลวงสัตหีบ จังหวัดนครชลบุรี มีห้องปฏิบัติงานควบคุมเรดาร์และห้องตรวจอากาศชั้นบนชนิดเคลื่อนที่ที่ต้องทำงานตลอด 24 ชั่วโมง โดยการทำงานของเครื่องมือดังกล่าวจะปล่อยพลังงานความร้อนออกมาตลอดเวลา และการทำงานของเครื่องมือจะต้องได้รับการระบายความร้อนอย่างต่อเนื่องเพื่อไม่ให้ความร้อนในเครื่องมือดังกล่าวเกินค่ามาตรฐานการทำงาน ทั้งยังเป็นการรักษาทรัพย์สินของทางราชการให้สามารถใช้งานได้ดียิ่งต่อไปด้วย

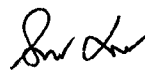
3. คุณสมบัติของผู้เสนอราคา

- 3.1 เป็นนิติบุคคลผู้มีอาชีพขายพัสดุที่ประกวดราคาซื้อด้วยวิธีการทางอิเล็กทรอนิกส์ดังกล่าว
- 3.2 ผู้เสนอราคาต้องไม่เป็นผู้ที่ถูกระบุชื่อไว้ในบัญชีรายชื่อผู้ทำงานของทางราชการและได้แจ้งเวียนชื่อแล้วหรือไม่เป็นผู้ที่ได้รับผลของการสั่งให้นิติบุคคลหรือบุคคลอื่นเป็นผู้ทำงาน ตามระเบียบของทางราชการ
- 3.3 ผู้เสนอราคาต้องไม่เป็นผู้ได้รับเอกสิทธิ์หรือความคุ้มกัน ซึ่งอาจปฏิเสธไม่ยอมขึ้นศาลไทย เว้นแต่รัฐบาลของผู้เสนอราคาได้มีคำสั่งให้สละสิทธิ์และความคุ้มกันเช่นนั้น
- 3.4 ผู้เสนอราคาต้องไม่เป็นผู้มีผลประโยชน์ร่วมกันกับผู้เสนอราคารายอื่น และ/หรือต้องไม่เป็นผู้มีผลประโยชน์ร่วมกันระหว่างผู้เสนอราคากับผู้ให้ตลาดกลางอิเล็กทรอนิกส์ ณ วันประกาศประกวดราคาซื้อหรือไม่เป็นผู้กระทำการอันเป็นการขัดขวางการแข่งขันราคาอย่างเป็นธรรม

4. รายการพัสดุที่จะจัดซื้อ

เครื่องปรับอากาศ แบบแยกส่วนชนิดตั้งพื้นหรือชนิดแขวน (มีระบบฟอกอากาศ) ขนาด 30,000 บีทียู จำนวน 2 เครื่อง






/5. ระยะเวลา...



5. ระยะเวลาส่งมอบงาน

กำหนดส่งมอบงาน ภายใน 60 วัน นับตั้งแต่วันที่ลงนามในสัญญา

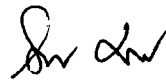
6. เงื่อนไขทั่วไป

เครื่องปรับอากาศ แบบแยกส่วนชนิดตั้งพื้นหรือชนิดแขวน (มีระบบฟอกอากาศ) ขนาด 30,000 บีทียู จำนวน 2 เครื่อง ส่งมอบพร้อมติดตั้งภายในอาคารสถานีเรดาร์ฝนหลวงสัตหีบ ตำบลพลูตาหลวง อำเภอสัตหีบ จังหวัดชลบุรี

7. คุณสมบัติเฉพาะ

เครื่องปรับอากาศที่ใช้ในการติดตั้งจะต้องมีคุณสมบัติดังนี้

- 7.1 ราคาที่กำหนดเป็นราคาที่รวมค่าติดตั้ง
- 7.2 เป็นเครื่องปรับอากาศแบบแยกส่วน ชนิดตั้งพื้น หรือชนิดแขวน ที่มีความสามารถในการทำความเย็น ขนาดไม่น้อยกว่า 30,000 บีทียู พร้อมติดตั้ง
- 7.3 เครื่องปรับอากาศต้องได้รับการรับรองมาตรฐานผลิตภัณฑ์อุตสาหกรรม และฉลากประหยัดไฟฟ้าเบอร์ 5
- 7.4 ต้องเป็นเครื่องปรับอากาศที่ประกอบสำเร็จรูปทั้งชุด ทั้งหน่วยส่งความเย็นและหน่วยระบายความร้อนจากโรงงานเดียวกัน
- 7.5 มีระบบฟอกอากาศ ที่สามารถดักจับอนุภาคฝุ่นละออง และสามารถถอดล้างทำความสะอาดได้
- 7.6 มีระบบหน่วงเวลาการทำงานของคอมเพรสเซอร์
- 7.7 การจัดซื้อเครื่องปรับอากาศให้เป็นไปตามมติคณะกรรมการนโยบายพลังงานแห่งชาติ ครั้งที่ 3/2539 (ครั้งที่ 57) เมื่อวันที่ 14 มิถุนายน 2539 เกี่ยวกับการประหยัดพลังงาน โดยให้พิจารณาจัดซื้อ เครื่องปรับอากาศที่มีประสิทธิภาพสูง (EER) นอกเหนือจากการพิจารณาด้านราคา โดยใช้หลักการเปรียบเทียบคุณสมบัติ คือ
 - ถ้าจำนวนบีทียูเท่ากัน ให้พิจารณาเปรียบเทียบจำนวนวัตต์ที่น้อยกว่า
 - ถ้าจำนวนบีทียูไม่เท่ากัน ให้นำจำนวนบีทียูหารด้วยจำนวนวัตต์ (บีทียูต่อวัตต์) ผลที่ได้คือ EER ถ้าค่าของ EER สูง ถือว่าเครื่องปรับอากาศมีประสิทธิภาพสูง สามารถประหยัดพลังงานได้ดีกว่า





Th 2



/7.8 มีริโมทควบคุม...



- 7.8 มีรีโมทควบคุมแบบไร้สายประกอบสำเร็จจากโรงงานผลิต ที่แสดงผลเป็นตัวเลขดิจิตอล ควบคุมการทำงานของเครื่องปรับอากาศ และมีอุปกรณ์ควบคุมอุณหภูมิได้ละเอียดถูกต้องแม่นยำตามมาตรฐานกำหนด
- 7.9 ใช้กับระบบไฟฟ้า 1 เฟส 220 โวลต์ 50 เฮิรท์ ตามที่กำหนดในรายการอุปกรณ์โดยห้ามทำการตัดแปลงหรือใช้หม้อแปลง แปลงแรงดันไฟฟ้าอีกทีหนึ่ง

8. การติดตั้งเครื่องปรับอากาศ

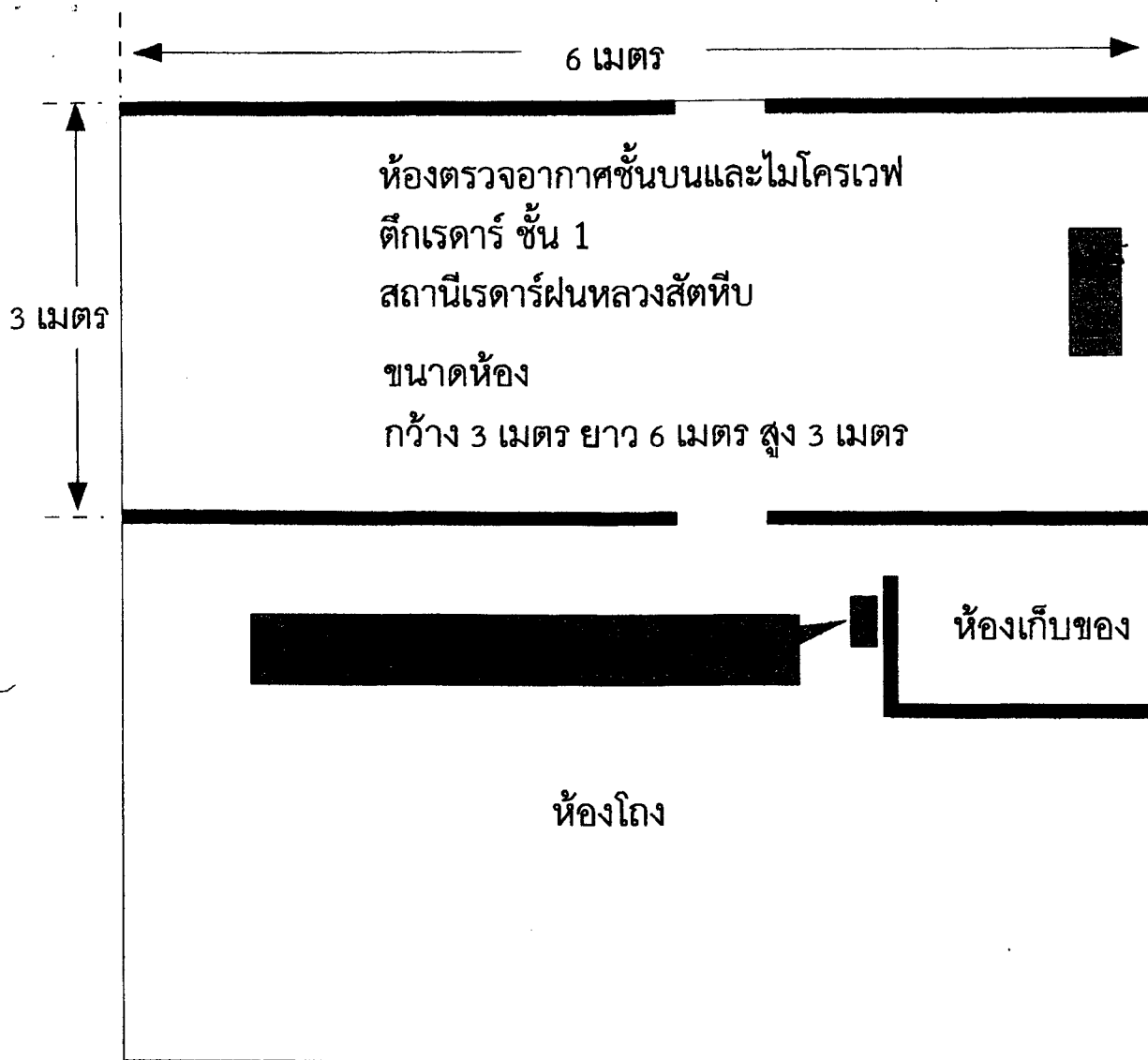
- 8.1 ประกอบด้วยอุปกรณ์ดังนี้ สวิตช์ 1 ตัว ท่อทองแดงไปกลับหุ้มฉนวนยาว 5 เมตร สายไฟฟ้ายาวไม่น้อยกว่า 15 เมตร
- 8.2 สายไฟฟ้าให้ใช้สายมาตรฐาน มอก.11-2549 และต้องได้รับการรับรองโดยสำนักงานมาตรฐานผลิตภัณฑ์อุตสาหกรรม ในการติดตั้งสายไฟฟ้าภายในและภายนอกอาคารจะต้องถูกต้องตามพิกัดของกระแสไฟฟ้าที่ระบุของเครื่องปรับอากาศ
- 8.3 ผู้ขายต้องติดตั้งเครื่องปรับอากาศให้สามารถใช้งานได้

9. เงื่อนไขการรับประกัน

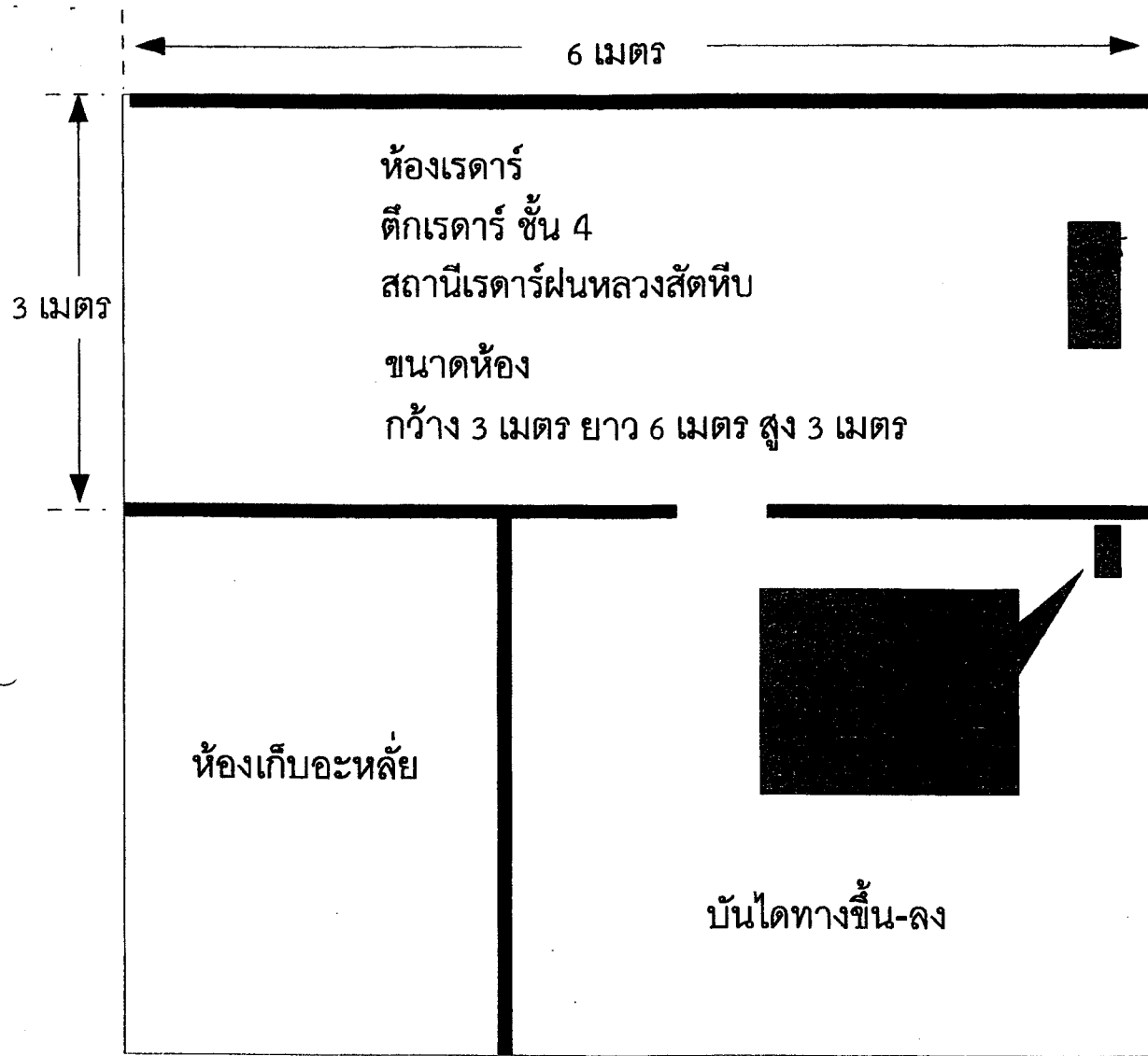
มีการรับประกันการใช้งานของคอมเพรสเซอร์อย่างน้อย 2 ปีจากเจ้าของผลิตภัณฑ์หรือจากผู้ขาย และวัสดุอุปกรณ์อื่นๆ รับประกันอย่างน้อย ๑ ปี

Th 2





รูป 2
(น.ส. ชัยนิษฐ์ นุ่มน้อย)



Dim 2
(น.ศ. ชัยเนนทร์ ร่มน้อย).

ขอบเขตของงาน (Terms of Reference : TOR)

เครื่องปรับอากาศ แบบแยกส่วน ชนิดตั้งพื้นหรือชนิดแขวน (มีระบบฟอกอากาศ) ขนาด 30,000 บีทียู
 ตำบลลังกาใหญ่ อำเภอยะผิง จังหวัดนครราชสีมา 2 เครื่อง

1. หลักการและเหตุผล

ตามที่กองปฏิบัติการฝนหลวง ได้รับงบประมาณปี 2560 งบลงทุน ค่าครุภัณฑ์ที่ดินและสิ่งก่อสร้าง สำหรับจัดซื้อเครื่องปรับอากาศ แบบแยกส่วนชนิดตั้งพื้นหรือชนิดแขวน (มีระบบฟอกอากาศ) ขนาด 30,000 บีทียู จำนวน 2 เครื่อง ติดตั้งใช้งานประจำสถานีเรดาร์ฝนหลวงพิมาย ตำบลลังกาใหญ่ อำเภอยะผิง จังหวัดนครราชสีมา วงเงิน 74,000.-บาท

2. วัตถุประสงค์

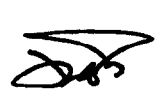
เครื่องปรับอากาศ แบบแยกส่วนชนิดตั้งพื้นหรือชนิดแขวน (มีระบบฟอกอากาศ) ขนาด 30,000 บีทียู จำนวน 2 เครื่อง สำหรับติดตั้งภายในอาคารสถานีเรดาร์ฝนหลวงพิมาย ตำบลลังกาใหญ่ อำเภอยะผิง จังหวัดนครราชสีมา เนื่องจากสถานีเรดาร์ฝนหลวงพิมาย จังหวัดนครราชสีมา มีห้องปฏิบัติงานควบคุมเรดาร์และห้องตรวจอากาศชั้นบนชนิดเคลื่อนที่ซึ่งต้องทำงานตลอด 24 ชั่วโมง โดยการทำงานของเครื่องมือดังกล่าวจะปล่อยพลังงานความร้อนออกมาตลอดเวลา และการทำงานของเครื่องมือจะต้องได้รับการระบายความร้อนอย่างต่อเนื่องเพื่อไม่ให้ความร้อนในเครื่องมือดังกล่าวเกินค่ามาตรฐานการทำงาน ทั้งยังเป็นการรักษาทรัพย์สินของทางราชการให้สามารถใช้งานได้ดียิ่งต่อไปด้วย

3. คุณสมบัติของผู้เสนอราคา

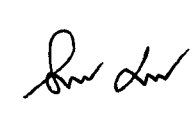
- 3.1 เป็นนิติบุคคลผู้มีอาชีพขายพัสดุที่ประกวดราคาซื้อด้วยวิธีการทางอิเล็กทรอนิกส์ดังกล่าว
- 3.2 ผู้เสนอราคาต้องไม่เป็นผู้ที่ถูกกระบุชื่อไว้ในบัญชีรายชื่อผู้ทำงานของทางราชการและได้แจ้งเวียนชื่อแล้วหรือไม่เป็นผู้ที่ได้รับผลของการสั่งให้นิติบุคคลหรือบุคคลอื่นเป็นผู้ทำงาน ตามระเบียบของทางราชการ
- 3.3 ผู้เสนอราคาต้องไม่เป็นผู้ได้รับเอกสิทธิ์หรือความคุ้มกัน ซึ่งอาจปฏิเสธไม่ยอมขึ้นศาลไทย เว้นแต่รัฐบาลของผู้เสนอราคาได้มีคำสั่งให้สละสิทธิ์และความคุ้มกันเช่นนั้น
- 3.4 ผู้เสนอราคาต้องไม่เป็นผู้มีผลประโยชน์ร่วมกันกับผู้เสนอราคารายอื่น และ/หรือต้องไม่เป็นผู้มีผลประโยชน์ร่วมกันระหว่างผู้เสนอราคากับผู้ให้ตลาดกลางอิเล็กทรอนิกส์ ณ วันประกาศประกวดราคาซื้อหรือไม่เป็นผู้กระทำการอันเป็นการขัดขวางการแข่งขันราคาอย่างเป็นธรรม

4. รายการพัสดุที่จะจัดซื้อ

เครื่องปรับอากาศ แบบแยกส่วนชนิดตั้งพื้นหรือชนิดแขวน (มีระบบฟอกอากาศ) ขนาด 30,000 บีทียู จำนวน 2 เครื่อง



๓๒





15. ระยะเวลา...

15

5. ระยะเวลาส่งมอบงาน

กำหนดส่งมอบงาน ภายใน 60 วัน นับตั้งแต่วันที่ลงนามในสัญญา

6. เงื่อนไขทั่วไป

เครื่องปรับอากาศ แบบแยกส่วนชนิดตั้งพื้นหรือชนิดแขวน (มีระบบฟอกอากาศ) ขนาด 30,000 บีทียู จำนวน 2 เครื่อง ส่งมอบพร้อมติดตั้งภายในอาคารสถานีเรดาร์ฝนหลวงพินาย ตำบลลังกาใหญ่ อำเภอพินาย จังหวัดนครราชสีมา

7. คุณสมบัติเฉพาะ

เครื่องปรับอากาศที่ใช้ในการติดตั้งจะต้องมีคุณสมบัติดังนี้

7.1 ราคาที่กำหนดเป็นราคาที่รวมค่าติดตั้ง

7.2 เป็นเครื่องปรับอากาศแบบแยกส่วน ชนิดตั้งพื้น หรือชนิดแขวน ที่มีความสามารถในการทำความเย็น ขนาดไม่น้อยกว่า 30,000 บีทียู พร้อมติดตั้ง

7.3 เครื่องปรับอากาศต้องได้รับการรับรองมาตรฐานผลิตภัณฑ์อุตสาหกรรม และฉลากประหยัดไฟฟ้าเบอร์ 5

7.4 ต้องเป็นเครื่องปรับอากาศที่ประกอบสำเร็จรูปทั้งหมด ทั้งหน่วยส่งทำความเย็นและหน่วยระบายความร้อนจากโรงงานเดียวกัน

7.5 มีระบบฟอกอากาศ ที่สามารถดักจับอนุภาคฝุ่นละออง และสามารถถอดล้างทำความสะอาดได้

7.6 มีระบบหน่วงเวลาการทำงานของคอมเพรสเซอร์

7.7 การจัดซื้อเครื่องปรับอากาศให้เป็นไปตามมติคณะกรรมการนโยบายพลังงานแห่งชาติ ครั้งที่ 3/2539 (ครั้งที่ 57) เมื่อวันที่ 14 มิถุนายน 2539 เกี่ยวกับการประหยัดพลังงาน โดยให้พิจารณาจัดซื้อ เครื่องปรับอากาศที่มีประสิทธิภาพสูง (EER) นอกเหนือจากการพิจารณาด้านราคา โดยใช้หลักการเปรียบเทียบคุณสมบัติ คือ


- ถ้าจำนวนบีทียูเท่ากัน ให้พิจารณาเปรียบเทียบจำนวนวัตต์ที่น้อยกว่า

- ถ้าจำนวนบีทียูไม่เท่ากัน ให้นำจำนวนบีทียูหารด้วยจำนวนวัตต์ (บีทียูต่อวัตต์) ผลที่ได้คือ EER

ถ้าค่าของ EER สูง ถือว่าเครื่องปรับอากาศมีประสิทธิภาพสูง สามารถประหยัดพลังงานได้ดีกว่า



17.8 มีริโมทควบคุม...







- 7.8 มีรีโมทควบคุมแบบไร้สายประกอบสำเร็จจากโรงงานผลิต ที่แสดงผลเป็นตัวเลขดิจิตอล ควบคุมการทำงานของเครื่องปรับอากาศ และมีอุปกรณ์ควบคุมอุณหภูมิได้ละเอียดถูกต้องแม่นยำตามมาตรฐานกำหนด
- 7.9 ใช้กับระบบไฟฟ้า 1 เฟส 220 โวลต์ 50 เฮิร์ต ตามที่กำหนดในรายการอุปกรณ์โดยห้ามทำการตัดแปลงหรือใช้หม้อแปลง แปลงแรงดันไฟฟ้าอีกทีหนึ่ง

8. การติดตั้งเครื่องปรับอากาศ

- 8.1 ประกอบด้วยอุปกรณ์ดังนี้ สวิตซ์ 1 ตัว ท่อทองแดงไปกลับหุ้มฉนวนยาว 5 เมตร สายไฟฟ้ายาวไม่น้อยกว่า 15 เมตร
- 8.2 สายไฟฟ้าให้ใช้สายมาตรฐาน มอก.11-2549 และต้องได้รับการรับรองโดยสำนักงานมาตรฐานผลิตภัณฑ์อุตสาหกรรม ในการติดตั้งสายไฟฟ้าภายในและภายนอกอาคารจะต้องถูกต้องตามพิสัยของกระแสไฟฟ้าที่ระบุของเครื่องปรับอากาศ
- 8.3 ผู้ขายต้องติดตั้งเครื่องปรับอากาศให้สามารถใช้งานได้

9. เงื่อนไขการรับประกัน

มีการรับประกันการใช้งานของคอมเพรสเซอร์อย่างน้อย 2 ปีจากเจ้าของผลิตภัณฑ์หรือจากผู้ขาย และวัสดุอุปกรณ์อื่นๆ รับประกันอย่างน้อย ๑ ปี

✓

Signature

The 2

Signature

Signature

6 เมตร

4 เมตร

ห้องตรวจอากาศชั้นบนและไมโครเวฟ
ตึกตรวจอากาศ ชั้น 2
สถานีเรดาร์ฝนหลวงพิมาย
ขนาดห้อง
กว้าง 4 เมตร ยาว 6 เมตร สูง 3 เมตร

ห้องโถง

บันไดทางขึ้น

ห้องเก็บวัสดุ

Dr. Su
(นายวิชา ทวีศักดิ์)

ตารางแสดงวงเงินงบประมาณที่ได้รับจัดสรรและราคากลาง (ราคาอ้างอิง)
ในการจัดซื้อจัดจ้างที่มีใช้งานก่อสร้าง
กรมฝนหลวงและการบินเกษตร

๑. ชื่อโครงการ จัดซื้อ เครื่องปรับอากาศ แบบแยกส่วน ชนิดตั้งพื้นหรือชนิดแขวน (มีระบบฟอกอากาศ)
หน่วยงานเจ้าของโครงการ กองปฏิบัติการฝนหลวง กรมฝนหลวงและการบินเกษตร
๒. วงเงินงบประมาณที่ได้รับจัดสรร เป็นเงินทั้งสิ้น ๑,๑๑๗,๐๐๐.- บาท
 - ๒.๑ เครื่องปรับอากาศ แบบแยกส่วนชนิดตั้งพื้นหรือชนิดแขวน (มีระบบฟอกอากาศ) ขนาด ๑๓,๐๐๐ บีทียู จำนวน ๗ เครื่อง เป็นเงินทั้งสิ้น ๑๖๑,๐๐๐.- บาท
 - ๒.๒ เครื่องปรับอากาศ แบบแยกส่วนชนิดตั้งพื้นหรือชนิดแขวน (มีระบบฟอกอากาศ) ขนาด ๑๘,๐๐๐ บีทียู จำนวน ๑๙ เครื่อง เป็นเงินทั้งสิ้น ๔๙๔,๐๐๐.- บาท
 - ๒.๓ เครื่องปรับอากาศ แบบแยกส่วนชนิดตั้งพื้นหรือชนิดแขวน (มีระบบฟอกอากาศ) ขนาด ๒๔,๐๐๐ บีทียู จำนวน ๘ เครื่อง เป็นเงินทั้งสิ้น ๒๔๐,๐๐๐.- บาท
 - ๒.๔ เครื่องปรับอากาศ แบบแยกส่วนชนิดตั้งพื้นหรือชนิดแขวน (มีระบบฟอกอากาศ) ขนาด ๓๐,๐๐๐ บีทียู จำนวน ๖ เครื่อง เป็นเงินทั้งสิ้น ๒๒๒,๐๐๐.- บาท
๓. วันที่กำหนดราคากลาง(ราคาอ้างอิง) ธันวาคม ๒๕๕๙
๔. แหล่งที่มาของราคากลาง (ราคาอ้างอิง)

ตามบัญชีราคามาตรฐานครุภัณฑ์ สำนักงานงบประมาณ ๑ สำนักงานงบประมาณ สิงหาคม ๒๕๕๙

 - ๔.๑ เครื่องปรับอากาศ แบบแยกส่วนชนิดตั้งพื้นหรือชนิดแขวน (มีระบบฟอกอากาศ) ขนาด ๑๓,๐๐๐ บีทียู ราคาคู่มือละ ๒๓,๐๐๐.- บาท
 - ๔.๒ เครื่องปรับอากาศ แบบแยกส่วนชนิดตั้งพื้นหรือชนิดแขวน (มีระบบฟอกอากาศ) ขนาด ๑๘,๐๐๐ บีทียู ราคาคู่มือละ ๒๖,๐๐๐.- บาท
 - ๔.๓ เครื่องปรับอากาศ แบบแยกส่วนชนิดตั้งพื้นหรือชนิดแขวน (มีระบบฟอกอากาศ) ขนาด ๒๔,๐๐๐ บีทียู ราคาคู่มือละ ๓๐,๐๐๐.- บาท
 - ๔.๔ เครื่องปรับอากาศ แบบแยกส่วนชนิดตั้งพื้นหรือชนิดแขวน (มีระบบฟอกอากาศ) ขนาด ๓๐,๐๐๐ บีทียู ราคาคู่มือละ ๓๗,๐๐๐.- บาท
๕. รายชื่อเจ้าหน้าที่ผู้กำหนดราคากลาง (ราคาอ้างอิง)
นายปณิธิ เสมอวงษ์ ตำแหน่ง ผู้อำนวยการกองปฏิบัติการฝนหลวง



(นายปณิธิ เสมอวงษ์)
ผู้อำนวยการกองปฏิบัติการฝนหลวง