



ประกาศกรมฝนหลวงและการบินเกษตร

เลขที่ ป.ทด. ๔๕ /๒๕๖๐

เรื่อง จ้างปรับปรุงอาคารโรงเก็บสารฝนหลวง ตำบลบ่อฝ้าย อำเภอหัวหิน จังหวัดประจวบคีรีขันธ์

กรมฝนหลวงและการบินเกษตร มีความประสงค์จะประกวดราคาจ้างปรับปรุงอาคารโรงเก็บสารฝนหลวง ตำบลบ่อฝ้าย อำเภอหัวหิน จังหวัดประจวบคีรีขันธ์ ด้วยวิธีประกวดราคาอิเล็กทรอนิกส์ ราคากลางของงานก่อสร้างในการประกวดราคาครั้งนี้เป็นเงินทั้งสิ้น ๒,๑๗๕,๐๐๐ บาท (สองล้านหนึ่งแสนเจ็ดหมื่นห้าพันบาทถ้วน)

ผู้มีสิทธิเสนอราคาจะต้องมีคุณสมบัติ ดังต่อไปนี้

๑. เป็นนิติบุคคล ผู้มีอาชีพรับจ้างงานที่ประกวดราคาอิเล็กทรอนิกส์ดังกล่าว
๒. ไม่เป็นผู้ที่ถูกระบุชื่อไว้ในบัญชีรายชื่อผู้ทำงานของทางราชการ และได้แจ้งเวียนชื่อแล้ว
๓. ไม่เป็นผู้มีผลประโยชน์ร่วมกันกับผู้ยื่นขอเสนอราคารายอื่นที่เข้ายื่นข้อเสนอให้แก่กรมฝนหลวงและการบินเกษตร ณ วันประกาศประกวดราคาอิเล็กทรอนิกส์ หรือไม่เป็นผู้กระทำการอันเป็นการขัดขวางการแข่งขันราคาอย่างเป็นธรรม ในการประกวดราคาอิเล็กทรอนิกส์ครั้งนี้
๔. ไม่เป็นผู้ได้รับเอกสิทธิ์หรือความคุ้มกัน ซึ่งอาจปฏิเสธไม่ยอมขึ้นศาลไทย เว้นแต่รัฐบาลของผู้ยื่นข้อเสนอได้มีคำสั่งให้สละสิทธิความคุ้มกันเช่นนั้น
๕. ผู้เสนอราคาต้องไม่เป็นผู้ที่ถูกประเมินสิทธิผู้เสนอราคาในสถานะที่ห้ามเข้าเสนอราคาและห้ามทำสัญญาตามที่ กวพ. กำหนด

๖. ผู้เสนอราคาต้องเป็นนิติบุคคลและมีผลงานก่อสร้างประเภทเดียวกันกับงานที่ประกวดราคาจ้างในวงเงินไม่น้อยกว่า ๒๕๐,๐๐๐ บาท และเป็นผลงานที่เป็นคู่สัญญาโดยตรงกับส่วนราชการหน่วยงานตามกฎหมายว่าด้วยระเบียบบริหารราชการส่วนท้องถิ่น หน่วยงานอื่นซึ่งมีกฎหมายบัญญัติให้มีฐานะเป็นราชการบริหารส่วนท้องถิ่น รัฐวิสาหกิจ หรือหน่วยงานเอกชนที่กรมเชื่อถือ

ผู้เสนอราคาที่เสนอราคาในรูปแบบของ “กิจการร่วมค้า” ต้องมีคุณสมบัติดังนี้

(๑) กรณีที่กิจการร่วมค้าได้จดทะเบียนเป็นนิติบุคคลใหม่ โดยหลักการกิจการร่วมค้าจะต้องมีคุณสมบัติครบถ้วนตามเงื่อนไขที่กำหนดไว้ในเอกสารประกวดราคา และการเสนอราคาให้เสนอราคาในนาม “กิจการร่วมค้า” ส่วนคุณสมบัติด้านผลงานก่อสร้าง กิจการร่วมค้าดังกล่าวสามารถนำผลงานก่อสร้างของผู้เข้าร่วมค้ามาใช้แสดงเป็นผลงานก่อสร้างของกิจการร่วมค้าที่เข้าประกวดราคาได้

(๒) กรณีที่กิจการร่วมค้าไม่ได้จดทะเบียนเป็นนิติบุคคลใหม่ โดยหลักการนิติบุคคลแต่ละนิติบุคคลที่เข้าร่วมค้าทุกรายจะต้องมีคุณสมบัติครบถ้วนตามเงื่อนไขที่กำหนดไว้ในเอกสารประกวดราคา เว้นแต่ในกรณีที่กิจการร่วมค้าได้มีข้อตกลงระหว่างผู้เข้าร่วมค้าเป็นลายลักษณ์อักษรกำหนดให้ผู้เข้าร่วมค้ายรายใดรายหนึ่งเป็นผู้รับผิดชอบหลักในการเข้าเสนอราคากับทางราชการ และแสดงหลักฐานดังกล่าวมาพร้อมการยื่นข้อเสนอประกวดราคาทางระบบจัดซื้อจัดจ้างภาครัฐด้วยอิเล็กทรอนิกส์ กิจการร่วมค่านั้นสามารถใช้ผลงานก่อสร้างของผู้ร่วมค้าหลักรายเดียวเป็นผลงานก่อสร้างของกิจการร่วมค้าที่ยื่นเสนอราคาได้

/ทั้งนี้...

ทั้งนี้ “กิจการร่วมค้าที่จดทะเบียนเป็นนิติบุคคลใหม่” หมายความว่า กิจการร่วมค้าที่จดทะเบียนเป็นนิติบุคคลต่อหน่วยงานของรัฐซึ่งมีหน้าที่รับจดทะเบียน (กรมพัฒนาธุรกิจการค้า กระทรวงพาณิชย์)

๗. นิติบุคคลที่จะเข้าเป็นคู่สัญญาต้องไม่อยู่ในฐานะเป็นผู้ไม่แสดงบัญชีรายรับรายจ่ายหรือแสดงบัญชีรายรับรายจ่ายไม่ถูกต้องครบถ้วนในสาระสำคัญ

๘. นิติบุคคลที่จะเข้าเป็นคู่สัญญากับหน่วยงานภาครัฐ ซึ่งได้ดำเนินการจัดซื้อจัดจ้างด้วยระบบอิเล็กทรอนิกส์ (e-Government Procurement: e-GP) ต้องลงทะเบียนในระบบอิเล็กทรอนิกส์ของกรมบัญชีกลางที่เว็บไซต์ศูนย์ข้อมูลจัดซื้อจัดจ้างภาครัฐ

๙. คู่สัญญาต้องรับและจ่ายเงินผ่านบัญชีธนาคาร เว้นแต่ การจ่ายเงินแต่ละครั้งซึ่งมีมูลค่าไม่เกินสามหมื่นบาทคู่สัญญาอาจจ่ายเป็นเงินสดก็ได้

กำหนดยื่นข้อเสนอและใบเสนอราคา ทางระบบจัดซื้อจัดจ้างภาครัฐด้วยอิเล็กทรอนิกส์ ในวันที่ ๒๙ มีนาคม ๒๕๖๐ ระหว่างเวลา ๐๘.๓๐ น. ถึง ๑๖.๓๐ น.

ผู้สนใจสามารถขอซื้อเอกสารประกวดราคาด้วยอิเล็กทรอนิกส์ ในราคาชุดละ ๕๐๐ บาท ผ่านทางระบบจัดซื้อจัดจ้างภาครัฐด้วยอิเล็กทรอนิกส์และชำระเงินผ่านทางธนาคารกรุงไทย จำกัด (มหาชน) ชื่อบัญชี เงินงบประมาณกรมฝนหลวงและการบินเกษตร สาขาพลโยธิน ๓๙ เลขที่บัญชี ๐๓๙-๐-๓๘๑๕๘-๖ ในระหว่างวันที่ ๑๕ มีนาคม ๒๕๖๐ ถึงวันที่ ๒๒ มีนาคม ๒๕๖๐ โดยดาวนโหลดเอกสารผ่านทางระบบจัดซื้อจัดจ้างภาครัฐด้วยอิเล็กทรอนิกส์ ได้ภายหลังจากชำระเงินเป็นที่เรียบร้อยแล้วจนถึงก่อนวันเสนอราคา

ผู้สนใจสามารถดูรายละเอียดได้ที่เว็บไซต์ของหน่วยงาน [www.royalrain.go.th](http://www.royalrain.go.th) และ [www.gprocurement.go.th](http://www.gprocurement.go.th) หรือสอบถามทางโทรศัพท์หมายเลข ๐-๒๕๖๑-๔๖๙๖ ในวันและเวลาราชการ

ผู้สนใจต้องการทราบรายละเอียดเพิ่มเติมเกี่ยวกับสถานที่หรือแบบรูปรายการละเอียดโปรดสอบถามมายังกรมฝนหลวงและการบินเกษตร ผ่านทาง e-mail : [supply.officer@royalrain.go.th](mailto:supply.officer@royalrain.go.th) ภายในวันที่ ๒๓ มีนาคม ๒๕๖๐ โดยกรมฝนหลวงและการบินเกษตร จะชี้แจงรายละเอียดดังกล่าวผ่านทางเว็บไซต์หน่วยงาน [www.royalrain.go.th](http://www.royalrain.go.th) และ [www.gprocurement.go.th](http://www.gprocurement.go.th) ในวันที่ ๒๔ มีนาคม ๒๕๖๐

ประกาศ ณ วันที่ ๑๕ มีนาคม พ.ศ. ๒๕๖๐



(นางจเล็ก กลิ่นจี่ง)

ผู้อำนวยการกองบริหารการบินเกษตร

ปฏิบัติราชการแทนอธิบดีกรมฝนหลวงและการบินเกษตร  
กรมฝนหลวงและการบินเกษตร

# เอกสารประกวดราคาจ้างด้วยวิธีประกวดราคาอิเล็กทรอนิกส์ (e-bidding)

เลขที่ ป.ทต. ๔๕ /๒๕๖๐

จ้างปรับปรุงอาคารโรงเก็บสารฝนหลวง ตำบลบ่อฝ้าย อำเภอหัวหิน จังหวัดประจวบคีรีขันธ์

ตามประกาศกรมฝนหลวงและการบินเกษตร

ลงวันที่ ๑๕ มีนาคม พ.ศ. ๒๕๖๐

กรมฝนหลวงและการบินเกษตร ซึ่งต่อไปเรียกว่า "กรม" มีความประสงค์จะประกวดราคาจ้างปรับปรุงอาคารโรงเก็บสารฝนหลวง ตำบลบ่อฝ้าย อำเภอหัวหิน จังหวัดประจวบคีรีขันธ์ ด้วยวิธีประกวดราคาอิเล็กทรอนิกส์ (e-bidding) ณ ศูนย์ฝนหลวงหัวหิน ตำบลบ่อฝ้าย อำเภอหัวหิน จังหวัดประจวบคีรีขันธ์ โดยมีข้อแนะนำและข้อกำหนดดังต่อไปนี้

## ๑. เอกสารแนบท้ายเอกสารประกวดราคา

- ๑.๑ แบบรูปรายการละเอียด ตามที่แนบ
- ๑.๒ แบบใบเสนอราคาที่กำหนดไว้ในระบบการจัดซื้อจัดจ้างภาครัฐด้วยอิเล็กทรอนิกส์
- ๑.๓ แบบสัญญาจ้าง
- ๑.๔ แบบหนังสือค้ำประกัน
  - (๑) หลักประกันการเสนอราคา
  - (๒) หลักประกันสัญญา
- ๑.๕ สูตรการปรับราคา (สูตรค่า K) ตามที่แนบ
- ๑.๖ บทนิยาม
  - (๑) ผู้เสนอราคาที่มีผลประโยชน์ร่วมกัน
  - (๒) การขัดขวางการแข่งขันราคาอย่างเป็นธรรม
- ๑.๗ แบบบัญชีเอกสาร
  - (๑) บัญชีเอกสารส่วนที่ ๑
  - (๒) บัญชีเอกสารส่วนที่ ๒

๑.๘ รายละเอียดการคำนวณราคากลางงานก่อสร้างตาม BOQ (Bill of Quantities) (รายละเอียดการคำนวณราคากลางงานก่อสร้างเป็นการเปิดเผยเพื่อให้ผู้ประสงค์จะยื่นข้อเสนอได้รู้ข้อมูลได้เท่าเทียมกัน และเพื่อให้ประชาชนตรวจสอบได้)

- ๒.๑ เป็นนิติบุคคล ผู้มีอาชีพรับจ้างงานที่ประกวดราคาอิเล็กทรอนิกส์ดังกล่าว
- ๒.๒ ไม่เป็นผู้ที่ถูกระบุชื่อไว้ในบัญชีรายชื่อผู้ทำงานของทางราชการ และได้แจ้งเวียนชื่อแล้ว
- ๒.๓. ไม่เป็นผู้มีผลประโยชน์ร่วมกันกับผู้ยื่นขอเสนอราคารายอื่นที่เข้ายื่นข้อเสนอให้แก่กรมฝนหลวงและการบินเกษตร ณ วันประกาศประกวดราคาอิเล็กทรอนิกส์ หรือไม่เป็นผู้กระทำการอันเป็นการขัดขวางการแข่งขันราคาอย่างเป็นธรรม ในการประกวดราคาอิเล็กทรอนิกส์ครั้งนี้

๒.๔ ไม่เป็นผู้ได้รับเอกสิทธิ์หรือความคุ้มกัน ซึ่งอาจปฏิเสธไม่ยอมขึ้นศาลไทย เว้นแต่รัฐบาลของผู้ยื่นข้อเสนอได้มีคำสั่งให้สละสิทธิ์ความคุ้มกันเช่นนั้น

/๒.๕ ผู้เสนอ...

๒.๕ ผู้เสนอราคาต้องไม่เป็นผู้ที่ถูกประเมินสิทธิผู้เสนอราคาในสถานะที่ห้ามเข้าเสนอราคา และห้ามทำสัญญาตามที่ กวพ. กำหนด

๒.๖ ผู้เสนอราคาต้องเป็นนิติบุคคลและมีผลงานก่อสร้างประเภทเดียวกันกับงานที่ประกวดราคาจ้างในวงเงินไม่น้อยกว่า ๒๕๐,๐๐๐ บาท และเป็นผลงานที่เป็นคู่สัญญาโดยตรงกับส่วนราชการ หน่วยงานตามกฎหมายว่าด้วยระเบียบบริหารราชการส่วนท้องถิ่น หน่วยงานอื่นซึ่งมีกฎหมายบัญญัติให้มีฐานะเป็นราชการบริหารส่วนท้องถิ่น รัฐวิสาหกิจ หรือหน่วยงานเอกชนที่กรมเชื่อถือ

ผู้เสนอราคาที่เสนอราคาในรูปแบบของ “กิจการร่วมค้า” ต้องมีคุณสมบัติดังนี้

(๑) กรณีที่กิจการร่วมค้าได้จดทะเบียนเป็นนิติบุคคลใหม่ โดยหลักการกิจการร่วมค้าจะต้องมีคุณสมบัติครบถ้วนตามเงื่อนไขที่กำหนดไว้ในเอกสารประกวดราคา และการเสนอราคาให้เสนอราคาในนาม “กิจการร่วมค้า” ส่วนคุณสมบัติด้านผลงานก่อสร้าง กิจการร่วมค้าดังกล่าวสามารถนำผลงานก่อสร้างของผู้เข้าร่วมค้ามาใช้แสดงเป็นผลงานก่อสร้างของกิจการร่วมค้าที่เข้าประกวดราคาได้

(๒) กรณีที่กิจการร่วมค้าไม่ได้จดทะเบียนเป็นนิติบุคคลใหม่ โดยหลักการนิติบุคคลแต่ละนิติบุคคลที่เข้าร่วมค้าทุกรายจะต้องมีคุณสมบัติครบถ้วนตามเงื่อนไขที่กำหนดไว้ในเอกสารประกวดราคา เว้นแต่ในกรณีที่กิจการร่วมค้าได้มีข้อตกลงระหว่างผู้เข้าร่วมค้าเป็นลายลักษณ์อักษรกำหนดให้ผู้เข้าร่วมค้ารายใดรายหนึ่งเป็นผู้รับผิดชอบหลักในการเข้าเสนอราคากับทางราชการ และแสดงหลักฐานดังกล่าวมาพร้อมการยื่นข้อเสนอประกวดราคาทางระบบจัดซื้อจัดจ้างภาครัฐด้วยอิเล็กทรอนิกส์ กิจการร่วมค่านั้นสามารถใช้ผลงานก่อสร้างของผู้ร่วมค้าหลักรายเดียวเป็นผลงานก่อสร้างของกิจการร่วมค้าที่ยื่นเสนอราคาได้

ทั้งนี้ “กิจการร่วมค้าที่จดทะเบียนเป็นนิติบุคคลใหม่” หมายความว่า กิจการร่วมค้าที่จดทะเบียนเป็นนิติบุคคลต่อหน่วยงานของรัฐซึ่งมีหน้าที่รับจดทะเบียน (กรมพัฒนาธุรกิจการค้า กระทรวงพาณิชย์)

๒.๖ นิติบุคคลที่จะเข้าเป็นคู่สัญญาต้องไม่อยู่ในฐานะเป็นผู้ไม่แสดงบัญชีรายรับรายจ่ายหรือแสดงบัญชีรายรับรายจ่ายไม่ถูกต้องครบถ้วนในสาระสำคัญ

๒.๗ นิติบุคคลที่จะเข้าเป็นคู่สัญญากับหน่วยงานภาครัฐ ซึ่งได้ดำเนินการจัดซื้อจัดจ้างด้วยระบบอิเล็กทรอนิกส์ (e-Government Procurement: e-GP) ต้องลงทะเบียนในระบบอิเล็กทรอนิกส์ของกรมบัญชีกลางที่เว็บไซต์ศูนย์ข้อมูลจัดซื้อจัดจ้างภาครัฐ

๒.๘ คู่สัญญาต้องรับและจ่ายเงินผ่านบัญชีธนาคาร เว้นแต่ การจ่ายเงินแต่ละครั้งซึ่งมีมูลค่าไม่เกินสามหมื่นบาทคู่สัญญาอาจจ่ายเป็นเงินสดก็ได้

### ๓. หลักฐานการยื่นข้อเสนอ

ผู้เสนอราคาจะต้องเสนอเอกสารหลักฐาน ยื่นมาพร้อมกับการเสนอราคาทางระบบจัดซื้อจัดจ้างภาครัฐด้วยอิเล็กทรอนิกส์ โดยแยกเป็น ๒ ส่วน คือ

#### ๓.๑ ส่วนที่ ๑ อย่างน้อยต้องมีเอกสารดังต่อไปนี้

(๑) ในกรณีผู้เสนอราคาเป็นนิติบุคคล

(ก) ห้างหุ้นส่วนสามัญหรือห้างหุ้นส่วนจำกัด ให้ยื่นสำเนาหนังสือรับรองการจดทะเบียนนิติบุคคล บัญชีรายชื่อหุ้นส่วนผู้จัดการ ผู้มีอำนาจควบคุม (ถ้ามี) พร้อมรับรองสำเนาถูกต้อง

(ข) บริษัทจำกัดหรือบริษัทมหาชนจำกัด ให้ยื่นสำเนาหนังสือรับรองการจดทะเบียนนิติบุคคลหนังสือบริษัทหนีสนธิ บัญชีรายชื่อกรรมการผู้จัดการ ผู้มีอำนาจควบคุม (ถ้ามี) และบัญชีผู้ถือหุ้นรายใหญ่ พร้อมรับรองสำเนาถูกต้อง

/ (๒) ในกรณีผู้...

(๒) ในกรณีผู้เสนอราคาเป็นบุคคลธรรมดาหรือคณะบุคคลที่มีโชตินิติบุคคลให้ยื่นสำเนาบัตรประจำตัวประชาชนของผู้ยื่น สำเนาข้อตกลงที่แสดงถึงการเข้าเป็นหุ้นส่วน (ถ้ามี) สำเนาบัตรประจำตัวประชาชนของผู้เป็นหุ้นส่วน พร้อมทั้งรับรองสำเนาถูกต้อง

(๓) ในกรณีผู้เสนอราคาเป็นผู้เสนอราคาร่วมกันในฐานะเป็นผู้ร่วมค้า ให้ยื่นสำเนาสัญญาของการเข้าร่วมค้า สำเนาบัตรประจำตัวประชาชนของผู้ร่วมค้า และในกรณีที่ผู้เข้าร่วมค้าฝ่ายใดเป็นบุคคลธรรมดาที่มีเชื้อชาติไทย ก็ให้ยื่นสำเนาหนังสือเดินทางหรือผู้ร่วมค้าฝ่ายใดเป็นนิติบุคคลให้ยื่นเอกสารตามที่ระบุไว้ใน (๑)

(๔) หนังสือรับรองการจดทะเบียนหุ้นส่วนบริษัท หนังสือแสดงหลักฐานทางการเงิน สำเนาใบทะเบียนพาณิชย์ สำเนาใบทะเบียนภาษีมูลค่าเพิ่ม เป็นต้น

(๕) บัญชีเอกสารส่วนที่ ๑ ทั้งหมดที่ได้ยื่นพร้อมกับการเสนอราคาทางระบบจัดซื้อจัดจ้างภาครัฐด้วยอิเล็กทรอนิกส์ ตามแบบในข้อ ๑.๗ (๑) โดยไม่ต้องแนบในรูปแบบ PDF File (Portable Document Format)

### ๓.๒ ส่วนที่ ๒ อย่างน้อยต้องมีเอกสารดังต่อไปนี้

(๑) หนังสือมอบอำนาจซึ่งปิดอากรแสตมป์ตามกฎหมายในกรณีที่ผู้เสนอราคามอบอำนาจให้บุคคลอื่น ลงลายมือชื่ออิเล็กทรอนิกส์ หรือหลักฐานแสดงตัวตนของผู้เสนอราคาในการเสนอราคาทางระบบจัดซื้อจัดจ้างภาครัฐด้วยอิเล็กทรอนิกส์ แทน

(๒) หลักประกันการเสนอราคา ตามข้อ (๕)

(๓) บัญชีรายการก่อสร้าง (หรือใบแจ้งปริมาณงาน) ซึ่งจะต้องแสดงรายการวัสดุ อุปกรณ์ ค่าแรงงาน ภาษีประเภทต่างๆ รวมทั้งกำไรไว้ด้วย

(๔) บัญชีเอกสารส่วนที่ ๒ ทั้งหมดที่ได้ยื่นพร้อมกับการเสนอราคาทางระบบจัดซื้อจัดจ้างภาครัฐด้วยอิเล็กทรอนิกส์ ตามแบบในข้อ ๑.๗ (๒) โดยไม่ต้องแนบในรูปแบบ PDF File (Portable Document Format)

## ๔. การเสนอราคา

๔.๑ ผู้เสนอราคาต้องยื่นข้อเสนอและเสนอราคาทางระบบจัดซื้อจัดจ้างภาครัฐด้วยอิเล็กทรอนิกส์ตามที่กำหนดไว้ในเอกสารประกวดราคาจ้างอิเล็กทรอนิกส์นี้ โดยไม่มีเงื่อนไขใด ๆ ทั้งสิ้น และจะต้องกรอกข้อความให้ถูกต้องครบถ้วน ลงลายมือชื่ออิเล็กทรอนิกส์หรือหลักฐานแสดงตัวตนของผู้เสนอราคา โดยไม่ต้องแนบบใบเสนอราคาในรูปแบบ PDF File (Portable Document Format)

๔.๒ ผู้เสนอราคาจะต้องกรอกปริมาณวัสดุและราคา ในบัญชีรายการก่อสร้างให้ครบถ้วน

ในการเสนอราคาให้เสนอเป็นเงินบาทและเสนอราคาเพียงราคาเดียวโดยเสนอราคารวม และหรือราคาต่อหน่วย และหรือต่อรายการ ตามเงื่อนไขที่ระบุไว้ท้ายใบเสนอราคาให้ถูกต้อง โดยคิดราคารวมทั้งสิ้นซึ่งรวมค่าภาษีมูลค่าเพิ่ม ภาษีอากรอื่น และค่าใช้จ่ายทั้งปวงไว้แล้ว

ราคาที่เสนอจะต้องเสนอกำหนดยื่นราคาไม่น้อยกว่า...๖๐...วัน นับแต่วันเสนอราคา โดยภายในกำหนดยื่นราคา ผู้เสนอราคาต้องรับผิดชอบราคาที่ตนได้เสนอไว้และจะถอนการเสนอราคามีได้

๔.๓ ผู้เสนอราคาจะต้องเสนอกำหนดเวลาดำเนินการก่อสร้างแล้วเสร็จไม่เกิน ๑๗๐ วัน นับถัดจากวันที่ผู้รับจ้างได้รับหนังสือแจ้งให้เริ่มดำเนินงาน

๔.๔ ก่อนเสนอราคา ผู้เสนอราคาควรตรวจดูร่างสัญญา แบบรูป และรายละเอียด ฯลฯ ให้ถี่ถ้วนและเข้าใจเอกสารประกวดราคาจ้างอิเล็กทรอนิกส์ทั้งหมดเสียก่อนที่จะตกลงยื่นเสนอราคาตามเงื่อนไขในเอกสารประกวดราคาจ้างอิเล็กทรอนิกส์

๔.๕ ผู้เสนอราคาจะต้องยื่นข้อเสนอและเสนอราคาทางระบบจัดซื้อจัดจ้างภาครัฐด้วยอิเล็กทรอนิกส์ในวันที่ ๒๙ มีนาคม ๒๕๖๐ ระหว่างเวลา ๐๘.๓๐ น. ถึง ๑๖.๓๐ น.

เมื่อพ้นกำหนดเวลายื่นข้อเสนอและเสนอราคาแล้ว จะไม่รับเอกสารการยื่นข้อเสนอและเสนอราคาใดๆ โดยเด็ดขาด

คณะกรรมการพิจารณาผลการประกวดราคาอิเล็กทรอนิกส์ จะดำเนินการตรวจสอบคุณสมบัติของผู้เสนอราคาแต่ละรายว่า เป็นผู้เสนอราคาที่มีผลประโยชน์ร่วมกันกับผู้เสนอการรายอื่นตามข้อ ๑.๖ (๑) ณ วันประกาศประกวดราคาหรือไม่

หากปรากฏต่อคณะกรรมการพิจารณาผลการประกวดราคาอิเล็กทรอนิกส์ก่อนหรือในขณะที่มีการพิจารณาข้อเสนอว่า มีผู้เสนอการรายใดกระทำการอันเป็นการขัดขวางการแข่งขันราคาอย่างเป็นธรรมตามข้อ ๑.๖ (๒) และคณะกรรมการฯ เชื่อว่ามีการกระทำอันเป็นการขัดขวางการแข่งขันราคาอย่างเป็นธรรม คณะกรรมการพิจารณาผลการประกวดราคาอิเล็กทรอนิกส์ จะตัดรายชื่อผู้เสนอการรายนั้นออกจากการเป็นผู้เสนอราคา และกรมจะพิจารณาลงโทษผู้เสนอการดังกล่าวเป็นผู้ทำงาน เว้นแต่คณะกรรมการฯ พิจารณาผลประกวดราคาอิเล็กทรอนิกส์จะวินิจฉัยได้ว่าผู้เสนอการรายนั้นเป็นผู้ที่ให้ความร่วมมือเป็นประโยชน์ต่อการพิจารณาของทางราชการและมีได้เป็นผู้ริเริ่มให้มีการกระทำดังกล่าว

๔.๖ ผู้เสนอราคาจะต้องปฏิบัติ ดังนี้

(๑) ปฏิบัติตามเงื่อนไขที่ระบุไว้ในเอกสารประกวดราคาอิเล็กทรอนิกส์

(๒) ราคาที่เสนอจะต้องเป็นราคาที่รวมภาษีมูลค่าเพิ่ม และภาษีอื่นๆ (ถ้ามี)

รวมค่าใช้จ่ายที่ส่งไปเรียบร้อยแล้ว

(๓) ผู้เสนอราคาจะต้องลงทะเบียนเพื่อเข้าสู่กระบวนการเสนอราคา ตามวันเวลาที่กำหนด

(๔) ห้ามผู้เสนอการถอนการเสนอราคา

(๕) ผู้เสนอการสามารถศึกษาและทำความเข้าใจในระบบและวิธีการเสนอราคาด้วยวิธีประกวดราคาอิเล็กทรอนิกส์ ของกรมบัญชีกลางที่แสดงไว้ในเว็บไซต์ [www.gprocurement.go.th](http://www.gprocurement.go.th)

## ๕. หลักประกันการเสนอราคา

ผู้เสนอราคาต้องวางหลักประกันการเสนอราคาพร้อมกับการเสนอราคาทางระบบการจัดซื้อจัดจ้างภาครัฐด้วยอิเล็กทรอนิกส์ โดยใช้หลักประกันอย่างหนึ่งอย่างใดดังต่อไปนี้ จำนวน ๑๑๐,๐๐๐ บาท (หนึ่งแสนหนึ่งหมื่นบาทถ้วน)

๕.๑ หนังสือค้ำประกันอิเล็กทรอนิกส์ของธนาคารในประเทศ ตามแบบหนังสือค้ำประกันดังระบุในข้อ ๑.๔ (๑)

๕.๒ เช็คที่ธนาคารส่งจ่ายให้แก่กรม โดยเป็นเช็คลงวันที่ที่ยื่นการเสนอราคาทางระบบการจัดซื้อจัดจ้างภาครัฐด้วยอิเล็กทรอนิกส์ หรือก่อนหน้านั้นไม่เกิน ๓ วันทำการของธนาคาร

### ๕.๓ พันธบัตรรัฐบาลไทย

กรณีที่ผู้เสนอราคานำเช็คที่ธนาคารสั่งจ่ายหรือพันธบัตรรัฐบาลไทย มาวางเป็นหลักประกันการเสนอราคา ผู้เสนอราคาจะต้องส่งต้นฉบับเอกสารดังกล่าวมาให้ส่วนราชการตรวจสอบความถูกต้องในวันที่..... ระหว่างเวลา..... น. ถึง..... น.

ตามแบบตัวอย่างหนังสือคำประกันอิเล็กทรอนิกส์ของธนาคารภายในประเทศ (หลักประกันการเสนอราคา) กำหนดให้ระบุชื่อผู้เสนอราคา เป็นผู้วางหลักประกันการเสนอราคา ดังนั้น กรณีที่ผู้เสนอราคาเสนอราคาในรูปแบบของ “กิจการร่วมค้า” ประสงค์จะใช้หนังสือคำประกันอิเล็กทรอนิกส์ของธนาคารในประเทศเป็นหลักประกันการเสนอราคา ให้ดำเนินการดังนี้

(๑) กรณีที่กิจการร่วมค้าได้จดทะเบียนเป็นนิติบุคคลใหม่ ให้ระบุชื่อผู้เสนอราคา ซึ่งต้องวางหลักประกันการเสนอราคา ในนามกิจการร่วมค้า เท่านั้น

(๒) กรณีที่กิจการร่วมค้าไม่ได้จดทะเบียนเป็นนิติบุคคลใหม่ ให้ระบุชื่อผู้เสนอราคา ซึ่งต้องวางหลักประกันการเสนอราคา ในนามนิติบุคคลรายใดรายหนึ่งตามที่สัญญาาร่วมค้ากำหนดให้เป็นผู้เข้าเสนอรากับทางราชการ

ทั้งนี้ “กิจการร่วมค้าที่จดทะเบียนเป็นนิติบุคคลใหม่” หมายความว่า กิจการร่วมค้าที่จดทะเบียนเป็นนิติบุคคลต่อหน่วยงานของรัฐซึ่งมีหน้าที่รับผิดชอบ (กรมพัฒนาธุรกิจการค้า กระทรวงพาณิชย์)

หลักประกันการเสนอราคาตามข้อนี้ กรมจะคืนให้ผู้เสนอราคาหรือผู้ค้ำประกันภายใน ๑๕ วัน นับถัดจากวันที่ได้พิจารณาในเบื้องต้นเรียบร้อยแล้ว เว้นแต่ผู้เสนอการารายที่คัดเลือกไว้ ๓ ลำดับแรก จะคืนให้ต่อเมื่อได้ทำสัญญาหรือข้อตกลง หรือเมื่อผู้เสนอราคาได้พ้นจากข้อผูกพันแล้ว

การคืนหลักประกันการเสนอราคา ไม่ว่าจะในกรณีใด ๆ จะคืนให้โดยไม่มีดอกเบี้ย

### ๖. หลักเกณฑ์และสิทธิในการพิจารณา

๖.๑ ในการพิจารณาผลการยื่นข้อเสนอประกวดราคาอิเล็กทรอนิกส์ครั้งนี้ กรมจะพิจารณาตัดสินโดยใช้หลักเกณฑ์ราคา และจะพิจารณาจากราคารวม

๖.๒ หากผู้เสนอการารายใดมีคุณสมบัติไม่ถูกต้องตามข้อ ๒ หรือยื่นหลักฐานการยื่นข้อเสนอไม่ถูกต้องหรือไม่ครบถ้วนตามข้อ ๓ หรือยื่นข้อเสนอไม่ถูกต้องตามข้อ ๔ แล้ว คณะกรรมการพิจารณาผลการประกวดราคาอิเล็กทรอนิกส์จะไม่รับพิจารณาราคาของผู้เสนอการารายนั้น เว้นแต่เป็นข้อผิดพลาด หรือผิดพลาดเพียงเล็กน้อย หรือผิดแผกไปจากเงื่อนไขของเอกสารประกวดราคาอิเล็กทรอนิกส์ในส่วนที่มีใช้สาระสำคัญ ทั้งนี้ เฉพาะกรณีที่พิจารณาเห็นว่าจะเป็นประโยชน์ต่อกรมเท่านั้น

๖.๓ กรมสงวนสิทธิไม่พิจารณาข้อเสนอของผู้เสนอราคาโดยไม่มี การผ่อนผัน ในกรณีดังต่อไปนี้

(๑) ไม่ปรากฏชื่อผู้เสนอการารายนั้นในบัญชีผู้รับเอกสารประกวดราคาอิเล็กทรอนิกส์ทางระบบการจัดซื้อจัดจ้างด้วยอิเล็กทรอนิกส์ หรือบัญชีรายชื่อผู้ซื้อเอกสารประกวดราคาอิเล็กทรอนิกส์ทางระบบการจัดซื้อจัดจ้างด้วยอิเล็กทรอนิกส์ ของกรมฝนหลวงและการบินเกษตร

(๒) ไม่กรอกชื่อนิติบุคคล หรือลงลายมือชื่ออิเล็กทรอนิกส์อย่างหนึ่งอย่างใด หรือทั้งหมดในการเสนอราคาทางระบบการจัดซื้อจัดจ้างด้วยอิเล็กทรอนิกส์

(๓) เสนอรายละเอียดแตกต่างไปจากเงื่อนไขที่กำหนดในเอกสารประกวดราคาอิเล็กทรอนิกส์ที่เป็นสาระสำคัญ หรือมีผลทำให้เกิดความได้เปรียบเสียเปรียบแก่ผู้เสนอราคารายอื่น

๖.๔ ในการตัดสินใจการประกวดราคาอิเล็กทรอนิกส์หรือในการทำสัญญา คณะกรรมการพิจารณาผลการประกวดราคาอิเล็กทรอนิกส์หรือกรม มีสิทธิให้ผู้เสนอราคาชี้แจงข้อเท็จจริง สภาพ ฐานะ หรือข้อเท็จจริงอื่นใดที่เกี่ยวข้องกับผู้เสนอราคาได้ กรมมีสิทธิที่จะไม่รับข้อเสนอ ไม่รับราคา หรือไม่ทำสัญญา หากหลักฐานดังกล่าวไม่มีความเหมาะสมหรือไม่ถูกต้อง

๖.๕ กรมทรงไว้ซึ่งสิทธิที่จะไม่รับราคาต่ำสุด หรือราคาหนึ่งราคาใด หรือราคาที่เสนอทั้งหมดก็ได้ และอาจพิจารณาเลือกจ้าง ในจำนวน หรือขนาด หรือเฉพาะรายการหนึ่งรายการใด หรืออาจจะยกเลิกการประกวดราคาอิเล็กทรอนิกส์โดยไม่พิจารณาจัดจ้างเลยก็ได้ สุดแต่จะพิจารณา ทั้งนี้ เพื่อประโยชน์ของทางราชการเป็นสำคัญ และให้ถือว่าการตัดสินใจของกรมเป็นเด็ดขาด ผู้เสนอราคาจะเรียกร้องค่าเสียหายใดๆ มิได้ รวมทั้งกรมจะพิจารณายกเลิกการประกวดราคาอิเล็กทรอนิกส์และลงโทษผู้เสนอราคาเป็นผู้ทำงานไม่ว่าจะเป็นผู้เสนอราคาที่ได้รับการคัดเลือกหรือไม่ก็ตาม หากมีเหตุที่เชื่อถือได้ว่าการยื่นข้อเสนอกระทำการโดยไม่สุจริต เช่น การเสนอเอกสารอันเป็นเท็จ หรือใช้ชื่อบุคคลธรรมดา หรือนิติบุคคลอื่นมาเสนอราคาแทน เป็นต้น

ในกรณีที่ผู้เสนอราคารายที่เสนอราคาต่ำสุด เสนอราคาต่ำจนคาดหมายได้ว่าไม่อาจดำเนินงานตามสัญญาได้ คณะกรรมการพิจารณาผลการประกวดราคาอิเล็กทรอนิกส์หรือกรมจะให้ผู้เสนอราคารายอื่นชี้แจงและแสดงหลักฐานที่ทำให้เชื่อได้ว่า ผู้เสนอราคาสามารถดำเนินงานตามประกวดราคาจ้างอิเล็กทรอนิกส์ให้เสร็จสมบูรณ์ หากคำชี้แจงไม่เป็นที่รับฟังได้ กรมมีสิทธิที่จะไม่รับข้อเสนอหรือไม่รับราคาของผู้เสนอราคารายนั้น

๖.๖ ในกรณีที่ปรากฏข้อเท็จจริงภายหลังจากการพิจารณาข้อเสนอว่า ผู้เสนอราคาที่มีสิทธิ ได้รับการคัดเลือกเป็นผู้เสนอราคาที่มีผลประโยชน์ร่วมกันกับผู้เสนอราคารายอื่นอื่น ณ วันประกาศประกวดราคาอิเล็กทรอนิกส์ หรือเป็นผู้เสนอราคาที่ทำกรการอันเป็นการขัดขวางการแข่งขันราคาอย่างเป็นธรรม ตามข้อ ๑.๖ กรมมีอำนาจที่จะตัดรายชื่อผู้เสนอราคาที่ได้รับคัดเลือกรายดังกล่าวออก และกรมจะพิจารณาลงโทษผู้เสนอราคารายนั้นเป็นผู้ทำงาน

ในกรณีนี้หากปลัดกระทรวงพิจารณาเห็นว่าการยกเลิกการพิจารณาผลการเสนอราคาที่ได้ดำเนินการไปแล้วจะเป็นประโยชน์แก่ทางราชการอย่างยิ่ง ปลัดกระทรวงมีอำนาจยกเลิกการพิจารณาผลการเสนอราคาดังกล่าวได้

## ๗. การทำสัญญาจ้าง

ผู้ชนะการประกวดราคาอิเล็กทรอนิกส์จะต้องทำสัญญาจ้างตามแบบสัญญา ดังระบุในข้อ ๑.๓ กับกรม ภายใน...๑๑...วัน นับถัดจากวันที่ได้รับแจ้ง และจะต้องวางหลักประกันสัญญาเป็นจำนวนเงินเท่ากับร้อยละ...๕...ของราคาค่าจ้างที่ประกวดราคาอิเล็กทรอนิกส์ได้ ให้กรมยึดถือไว้ในขณะทำสัญญา โดยใช้หลักประกันอย่างหนึ่งอย่างใดดังต่อไปนี้

๗.๑ เงินสด

๗.๒ เช็คที่ธนาคารสั่งจ่ายให้แก่กรม โดยเป็นเช็คลงวันที่ทำสัญญา หรือก่อนหน้านั้นไม่เกิน ๓ วัน ทำการของทางราชการ



๗.๓ หนังสือค้ำประกันของธนาคารภายในประเทศ ตามแบบหนังสือค้ำประกัน ดังระบุใน  
ข้อ ๑.๔ (๒)

๗.๔ หนังสือค้ำประกันของบริษัทเงินทุนอุตสาหกรรมแห่งประเทศไทย หรือบริษัท  
เงินทุน หรือ บริษัทเงินทุนหลักทรัพย์ที่ได้รับอนุญาตให้ประกอบกิจการเงินทุนเพื่อการพาณิชย์และประกอบ  
ธุรกิจค้ำประกัน ตามประกาศของธนาคารแห่งประเทศไทย ซึ่งได้แจ้งชื่อเวียนให้ส่วนราชการต่าง ๆ ทราบแล้ว  
โดยอนุโลมให้ใช้ ตามแบบหนังสือค้ำประกัน ดังระบุในข้อ ๑.๔ (๒)

๗.๕ พันธบัตรรัฐบาลไทย

หลักประกันนี้จะคืนให้ โดยไม่มีดอกเบี้ยภายใน ๑๕ วันนับถัดจากวันที่ผู้ชนะการ  
ประกวดราคาอิเล็กทรอนิกส์ (ผู้รับจ้าง) พ้นจากข้อผูกพันตามสัญญาจ้างแล้ว

#### ๘. ค่าจ้างและการจ่ายเงิน

กรมฝนหลวงและการบินเกษตรจะจ่ายเงินค่าจ้าง โดยแบ่งออกเป็น...๔...งวด ดังนี้ ผู้รับจ้าง  
จะต้องทำใบส่งมอบงานที่แล้วเสร็จตามส่วนของงานที่กำหนดตามเกณฑ์การจ่ายเงิน เพื่อให้คณะกรรมการตรวจการ  
จ้างตรวจสอบตามแบบฟอร์มที่ผู้ว่าจ้างจะเป็นผู้กำหนดให้งานที่ส่งมอบจะต้องประกอบด้วยลักษณะงาน  
ดังต่อไปนี้

งวดที่ ๑ เป็นเงินร้อยละ ๑๐ ของค่าจ้างเหมาตามที่ตกลงทำสัญญาว่าจ้างจะจ่ายให้  
เมื่อผู้รับจ้างได้ปฏิบัติงานก่อสร้างดังนี้

- รื้อถอนแนวผนังเดิมประตูหน้าต่างเดิม พื้น ค.ส.ล. ฝ้าเพดาน สุขภัณฑ์  
แล้วเสร็จ

- งานเสาเข็มเจาะ ฐานราก ทั้งหมดแล้วเสร็จ

ภายใน ๒๐ วัน นับถัดจากวันที่ผู้รับจ้างได้รับหนังสือแจ้งให้เข้าดำเนินงาน

งวดที่ ๒ เป็นเงินร้อยละ ๓๕ ของค่าจ้างเหมาตามที่ตกลงทำสัญญาว่าจ้างจะจ่ายให้  
เมื่อผู้รับจ้างได้ปฏิบัติงานก่อสร้างดังนี้

- งานคานคอดิน พื้นชั้น ๑ แล้วเสร็จ

- งานพื้นชั้นที่ ๒ แล้วเสร็จ

- งานหลังคา แล้วเสร็จ

ภายใน ๘๐ วัน นับถัดจากวันที่ผู้รับจ้างได้รับหนังสือแจ้งให้เข้าดำเนินงาน

งวดที่ ๓ เป็นเงินร้อยละ ๓๕ ของค่าจ้างเหมาตามที่ตกลงทำสัญญาว่าจ้างจะจ่ายให้  
เมื่อผู้รับจ้างได้ปฏิบัติงานก่อสร้างดังนี้

- งานระบบสุขาภิบาล ทั้งหมดแล้วเสร็จ

- งานตกแต่งผนัง และพื้น ทั้งหมดแล้วเสร็จ

- งานติดตั้งประตู-หน้าต่าง ทั้งหมดแล้วเสร็จ

ภายใน ๑๔๐ วัน นับถัดจากวันที่ผู้รับจ้างได้รับหนังสือแจ้งให้เข้าดำเนินงาน

งวดที่ ๔ (งวดสุดท้าย) เป็นร้อยละ ๒๐ ของค่าจ้างเหมาตามที่ตกลงทำสัญญาว่าจ้าง  
จะจ่ายให้เมื่อผู้รับจ้างได้ปฏิบัติงานก่อสร้างดังนี้

- งานติดตั้งระบบไฟฟ้า ทั้งหมดแล้วเสร็จ

- งานติดตั้งสุขภัณฑ์ ทั้งหมดแล้วเสร็จ
- งานอื่นๆ ที่ปรากฏตามรูปแบบรายการ ทั้งหมดแล้วเสร็จ

ภายใน ๑๗๐ วัน นับถัดจากวันที่ผู้รับจ้างได้รับหนังสือแจ้งให้เข้าดำเนินงาน

**หมายเหตุ** แบ่งงวดงานออกเป็น ๔ งวด กำหนดเวลาแล้วเสร็จทั้งหมด ๑๗๐ วัน ทั้งนี้ ผู้รับจ้างสามารถส่งมอบงานงวดใดก่อนหรือหลังได้ หรือจะส่งพร้อมกันที่หลายงวดก็ได้ เมื่อผู้รับจ้างได้ทำการก่อสร้างงานนั้นแล้วเสร็จเรียบร้อยครบถ้วน ตามรายละเอียดที่ระบุไว้ในแต่ละงวดงาน โดยงานนั้นจะต้องไม่มีความสัมพันธ์เกี่ยวเนื่องกับงานในงวดอื่น ๆ

#### ๙. การปรับราคาจ้าง

ผู้ว่าจ้างและผู้รับจ้าง ตกลงกันให้ใช้สัญญาปรับราคาได้ สำหรับราคางานก่อสร้างตามสัญญานี้ โดยการนำสูตร Escalation Factor (K) มาใช้คำนวณราคาค่างานที่เปลี่ยนแปลงไป

สูตรในการคำนวณค่างานที่จะจ่ายเพิ่มหรือลดเงินค่าจ้าง มีดังนี้

$$P = (Po) \times (K)$$

กำหนดให้ P = ราคาค่างานต่อหน่วยหรือราคาค่างานเป็นงวดที่จะต้องจ่ายให้ผู้รับจ้าง

Po = ราคาต่อหน่วยที่ผู้รับจ้างประมูลได้ หรือราคาค่างานเป็นงวดซึ่งระบุไว้ในสัญญาแล้วแต่กรณี

K = Escalation Factor ที่หักด้วย ๔% เมื่อต้องเพิ่มค่างานหรือบวกเพิ่ม ๔% เมื่อต้องเรียกค่าเงินคืน

#### ๑๐. อัตราค่าปรับ

ค่าปรับตามแบบสัญญาจ้างข้อ ๑๗ จะกำหนดในอัตราร้อยละ ๐.๑๐ ของค่าจ้างตามสัญญาต่อวัน

#### ๑๑. การรับประกันความชำรุดบกพร่อง

ผู้ชนะการประกวดราคาอิเล็กทรอนิกส์ซึ่งได้ทำข้อตกลงเป็นหนังสือ หรือทำสัญญาจ้างตามแบบ ดังระบุในข้อ ๑.๓ แล้วแต่กรณี จะต้องรับประกันความชำรุดบกพร่องของงานจ้างที่เกิดขึ้นภายในระยะเวลาไม่น้อยกว่า ๒ ปี นับถัดจากวันที่กรมได้รับมอบงาน โดยผู้รับจ้างต้องรับผิดชอบซ่อมแซมแก้ไขให้ใช้ได้ติดตั้งเดิมภายใน ๑๕ วัน นับถัดจากวันที่ได้รับแจ้งความชำรุดบกพร่อง

#### ๑๒. ข้อสงวนสิทธิในการยื่นข้อเสนอและอื่น ๆ

๑๒.๑ เงินค่าจ้างสำหรับงานจ้างครั้งนี้ ได้มาจากเงินงบประมาณประจำปี พ.ศ.๒๕๖๐

การลงนามในสัญญาจะกระทำต่อเมื่อ กรมได้รับอนุมัติเงินค่าก่อสร้างจากงบประมาณประจำปี พ.ศ.๒๕๖๐ แล้วเท่านั้น

ราคากลางของงานก่อสร้างในการประกวดราคาครั้งนี้ เป็นเงินทั้งสิ้น ๒,๑๗๕,๐๐๐ บาท (สองล้านหนึ่งแสนเจ็ดหมื่นห้าพันบาทถ้วน)

๑๒.๒ เมื่อกรมได้คัดเลือกผู้เสนอราคารายใด ให้เป็นผู้รับจ้าง และได้ตกลงจ้างตามที่ได้ประกวดราคาโดยการยื่นข้อเสนอทางอิเล็กทรอนิกส์แล้ว ถ้าผู้รับจ้างจะต้องส่งหรือนำสิ่งของมาเพื่องานจ้าง

/ดังกล่าว...

ดังกล่าวเข้ามาจากต่างประเทศ และของนั้นต้องนำเข้ามาโดยทางเรือในเส้นทางที่มีเรือไทยเดินอยู่ และสามารถให้บริการรับขนได้ตามที่รัฐมนตรีว่าการกระทรวงคมนาคมประกาศกำหนด ผู้เสนอราคาซึ่งเป็นผู้รับจ้างจะต้องปฏิบัติตามกฎหมายว่าด้วยการส่งเสริมการพาณิชย์ ดังนี้

(๑) แจ้งการสั่งหรือนำสิ่งของดังกล่าวเข้ามาจากต่างประเทศ ต่อกรมเจ้าท่า ภายใน ๗ วัน นับตั้งแต่วันที่ผู้รับจ้างสั่งหรือซื้อของจากต่างประเทศ เว้นแต่เป็นของที่รัฐมนตรีว่าการกระทรวงคมนาคมประกาศยกเว้นให้บรรทุกโดยเรืออื่นได้

(๒) จัดการให้สิ่งของดังกล่าวบรรทุกโดยเรือไทย หรือเรือที่มีสิทธิเช่นเดียวกับเรือไทยจากต่างประเทศมายังประเทศไทย เว้นแต่จะได้รับการอนุญาตจากกรมเจ้าท่า ให้บรรทุกสิ่งของนั้น โดยเรืออื่นที่มีใช้เรือไทย ซึ่งจะต้องได้รับการอนุญาตเช่นนั้นก่อนบรรทุกของลงเรืออื่น หรือเป็นของที่รัฐมนตรีว่าการกระทรวงคมนาคมประกาศยกเว้นให้บรรทุกโดยเรืออื่น

(๓) ในกรณีที่ไม่ปฏิบัติตาม (๑) หรือ (๒) ผู้รับจ้างจะต้องรับผิดชอบตามกฎหมายว่าด้วยการส่งเสริมการพาณิชย์

๑๒.๓ ผู้เสนอราคาซึ่งกรมได้คัดเลือกแล้ว ไม่ไปทำสัญญา หรือข้อตกลงภายในเวลาที่ทางราชการกำหนดดังระบุไว้ในข้อ ๗ กรมจะริบหลักประกันการยื่นข้อเสนอ หรือเรียกธำนาจจากผู้ออกหนังสือค้ำประกันการยื่นข้อเสนอทันที และอาจพิจารณาเรียกธำนาจให้ชดใช้ความเสียหายอื่น (ถ้ามี) รวมทั้งจะพิจารณาให้เป็นผู้ทำงานตามระเบียบของทางราชการ

๑๒.๔ กรมสงวนสิทธิ์ที่จะแก้ไขเพิ่มเติมเงื่อนไข หรือข้อกำหนดในแบบสัญญาให้เป็นไปตามความเห็นของสำนักงานอัยการสูงสุด (ถ้ามี)

### ๑๓. การปรับราคาค่างานก่อสร้าง

การปรับราคาค่างานก่อสร้างตามสูตรการปรับราคาดังระบุในข้อ ๑.๔ จะนำมาใช้ในกรณีที่ค่างานก่อสร้างลดลงหรือเพิ่มขึ้น โดยวิธีการต่อไปนี้

ตามเงื่อนไข หลักเกณฑ์ สูตรและวิธีคำนวณที่ใช้กับสัญญาแบบปรับราคาได้ตามมติคณะรัฐมนตรีเมื่อวันที่ ๒๒ สิงหาคม ๒๕๓๒ เรื่อง การพิจารณาช่วยเหลือผู้ประกอบการก่อสร้าง ตามหนังสือสำนักเลขาธิการคณะรัฐมนตรี ที่ นร ๐๒๐๓/ว ๑๐๙ ลงวันที่ ๒๔ สิงหาคม ๒๕๓๒

สูตรการปรับราคา (สูตรค่า K) จะต้องคงที่ที่ระดับที่กำหนดไว้ในวันแล้วเสร็จตามที่กำหนดไว้ในสัญญา หรือภายในระยะเวลาที่กรมได้ขยายออกไป โดยจะใช้สูตรของทางราชการที่ระบุในข้อ ๑.๕

### ๑๔. มาตรฐานฝีมือช่าง

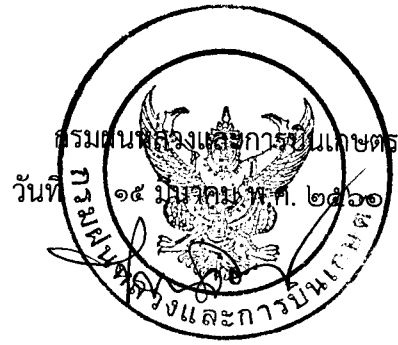
เมื่อกรมได้คัดเลือกผู้เสนอราคา รายใดให้เป็นผู้รับจ้าง และได้ตกลงจ้างก่อสร้างตามประกาศนี้แล้ว ผู้เสนอราคาจะต้องตกลงว่าในการปฏิบัติงานก่อสร้างดังกล่าว ผู้เสนอราคาจะต้องมีและใช้ผู้ผ่านการทดสอบมาตรฐานฝีมือช่างจากสถาบันของทางราชการและสถาบันเอกชนที่ทางราชการรับรอง หรือผู้มีวุฒิบัตรระดับ ปวช. ปวส. และปวท. หรือเทียบเท่าจากสถาบันการศึกษาที่ ก.พ. รับรองให้เข้ารับราชการได้ในอัตราไม่ต่ำกว่าร้อยละ ๑๐ ของแต่ละสาขาช่างแต่จะต้องมีจำนวนช่างอย่างน้อย ๑ คน ในแต่ละสาขาช่างดังต่อไปนี้

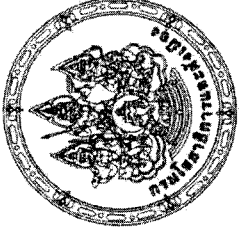
- ๑๓.๑ ช่างไม้
- ๑๓.๒ ช่างเชื่อมไฟฟ้า

- ๑๓.๓ ช่างปูน
- ๑๓.๔ ช่างสำรวจ
- ๑๓.๕ ช่างไฟฟ้า
- ๑๓.๖ ช่างประปา
- ๑๓.๗ ช่างสี

๑๔. การปฏิบัติตามกฎหมายและระเบียบ

ในระหว่างระยะเวลาการก่อสร้างผู้รับจ้างพึงปฏิบัติตามหลักเกณฑ์ที่กฎหมายและระเบียบได้กำหนดไว้โดยเคร่งครัด





## แบบปรับปรุงอาคารโรงเรียนหนองหวาง

ตำบลบ่อฝ้าย อำเภอหัวหิน จังหวัดประจวบคีรีขันธ์ 1 หลัง

สำนักงานโยธาธิการและผังเมืองจังหวัดประจวบคีรีขันธ์  
กรมโยธาธิการและผังเมือง



รายการประกอบแบบก่อสร้าง

รายการทั่วไป

- ให้ผู้รับจ้างดำเนินการปรับปรุงอาคารโรงเก็บสารปนเปื้อน โดยผู้รับจ้างจะต้องจัดทำร่างที่มีมิติชัดเจน สลักและระฆังงาน ทำงานให้ออกแบบรูปเป็นแบบรายการ คือระบุแบบรายการให้เข้าใจโดยละเอียดใช้กัน หากแบบมีความคลาดเคลื่อน ผู้ออกแบบจะเป็นผู้ชี้ขาด โดยต้องดำเนินการแก้ไขแบบเป็นแบบเดิมทันที
- ผู้รับจ้างต้องทำความเข้าใจต่อสภาพพื้นที่ที่โดยละเอียด ซึ่งจะไม่นำเอาข้อมูลราคาสถิติที่มีมาเป็นข้ออ้างใด ๆ ทั้งสิ้นนอกจากเป็นเหตุผลข้อเดียวโดยแท้จริง สิ่งที่ไม่ถูกต้องหรือสร้างและรายการที่ดี หรือมีได้ปรากฏ อยู่ในแบบก่อสร้างและรายการที่ดี แต่เป็นส่วนหรือเรื่องประกอบก่อสร้างอาคารให้เป็นไปตามหลักวิศวกรรมที่ดี ผู้รับจ้างจะต้องจัดหาแรงงานที่มีดังนี้
  - ผู้รับจ้างต้องเป็นผู้ดำเนินการขอมิเตอร์ไฟฟ้า, ประปาชั่วคราว ซึ่งค่าใช้จ่ายดังกล่าวทั้งในการขอและระหว่างก่อสร้างเป็นของผู้รับจ้างทั้งสิ้น รวมทั้งติดตั้งมิเตอร์ไฟฟ้าและประกอบอาคารหลังก่อสร้างเสร็จ
  - เมื่อทำการก่อสร้างเสร็จตามแบบรายการ และสัญญาแล้วผู้รับจ้างต้องเก็บเศษวัสดุสิ่งของ ต่าง ๆ พร้อมทั้งบ้าน หักเศษน้ำมี ออกจากพื้นที่พร้อมทั้งทำความสะอาดอาคารบริเวณให้เรียบร้อย
  - ผู้รับจ้างต้องจัดหาวิศวกรผู้ควบคุมงานตามกฎหมาย เป็นผู้ควบคุมงานดังกล่าว ระดับโดยทั่วไปให้ระดับถนนหน้าอาคารเป็นระดับ ๕๐.๐๐
  - ให้ผู้รับจ้างดำเนินการทดสอบการรับน้ำหนักของดิน (BORING TEST) โดยมอบหมายที่เชื่อถือได้
  - รายละเอียดงานทางด้านวิศวกรรมให้เป็นไปตามแบบและรายการทางวิศวกรรมโครงสร้าง

รายการวิศวกรรมโครงสร้าง

- งานคอนกรีตเสริมเหล็ก รายละเอียดเกี่ยวกับงาน ค.ส.ล. ซึ่งไม่ใช่ระบอบแบบและในบทกำหนดนี้ ให้ถือปฏิบัติตามมาตรฐานสำหรับงานคอนกรีตเสริมเหล็กของวิศวกรรมสถานแห่งประเทศไทย ๒๐๐1-16 ทุกประการ

วัสดุ	คุณภาพหรือมาตรฐาน
ปูนซีเมนต์	ปูนซีเมนต์ปอร์ตแลนด์ชนิดที่ 1 มาตรฐานอุตสาหกรรม ใช้ตราช้าง ตราพญานาคสีเขียว หรือตราเพชร
ทราย	ทรายน้ำจืดที่เชื่อมทรายทรายหยาบ มีสัดส่วนตามแบบ ไม่ปนเปื้อนหรือปนเปื้อนทรายละเอียด ทรายหยาบและทรายละเอียดต้องไม่มีเศษหิน เศษซากไม้ เศษเหล็กหรือสิ่งสกปรกปน
หิน	หินเบอร์ 3 เบอร์ 3 ไม่มีความชื้นเกิน 5% มวลรวมแห้งต้องไม่ใหญ่กว่า 5 ซม. ด้านและขนาดต้องไม่ใหญ่กว่า
น้ำ	น้ำประปาใส สะอาด ไม่มีน้ำมันหรือพืชน้ำติดเจือปน หรือน้ำที่ผ่านการบำบัดจนสะอาดแล้ว
แบบหล่อ	แบบหล่อไม่เรียบไม่ปิดรอย หนาไม่น้อยกว่า 25 มม. และแบบไม่สไลด์ได้โดยง่าย หรือใช้แบบหล่อสำเร็จ
คาน พื้น บันได	แบบไม่มีขีด ไม่ไม่น้อยกว่า 10 มม. หรือแบบเหล็กกล้าท่อนกลม ขนาดทำงานก่อสร้าง
เหล็กเสริม	ให้ใช้เหล็กที่กระทรวงอุตสาหกรรมรับรองคุณภาพแล้วเท่านั้น เหล็กเส้นกลมได้มาตรฐาน

- แบบหล่อ การประกอบต้องได้ตั้งและฉาก และระดับตามแบบก่อสร้างทุกมุมต้องสนิทไม่ให้มีน้ำไหลออกมาได้ แบบต้องทำกันหนาแน่นแข็งแรง มีฐานต้องมั่นคงแข็งแรง สามารถรับน้ำหนักคอนกรีตได้ ฐานแบบต้องทำด้วยไม้ขา หากก่อนการวางเหล็กเสริมทุกครั้ง และฉีดน้ำเลี้ยงแบบและทำความสะอาดก่อนเทคอนกรีตทุกครั้ง การถอดแบบหลังเทคอนกรีตแล้วสำหรับ คาน บันได 14 วัน ผนัง เสาแบบข้าง 2 วัน พื้น 1 วัน ผนัง เสาแบบที่ไม่มาตรฐาน มอก. 24-2520 (SD.30) มีกำลังค้ำยันไม่น้อยกว่า 3000 กก./ตร.ม.
- **อัตราส่วนผสม ภาวผสมคอนกรีต**
  - คอนกรีตทั่วไป ซีเมนต์ทรายหิน 1/2/4 น้ำ 50% โดยน้ำหนัก
  - คอนกรีตหยาบ ซีเมนต์ทรายหิน 1/3/5 น้ำ 50% โดยน้ำหนัก
- **ภาวชง**
  - การเทคอนกรีตแต่ละวันจะมีการทดสอบคอนกรีตโดยการทำลูกปูนเป็นลูกปูนขนาด 0.15 x 0.15 x 0.15 ม. เพื่อทำการทดสอบ อาคารทั่วไปให้ใช้ค่าความต้านแรงอัด=240กก./ตร.ม. ผู้รับจ้างจะเป็นผู้ตรวจสอบ ผู้รับจ้างจะเป็นผู้บอกค่าใช้จ่ายทั้งหมด
  - การเทคอนกรีตต้องทำให้แน่นทุกจุดโดยใช้เหล็กกระทุ้งและเครื่องตีให้เข้าและ คอนกรีตที่ผสมใช้เกิน 30 นาที และตามหลังคานที่ขึ้นน้ำหนักมาใช้ในการก่อสร้างอีก ก่อนเทพื้นบน ทรายอัดแน่นใช้ปูนแถมหลายชนิดหน้าก่อน 1 ชั้น โดยตลอด
  - พื้นหรือผนังที่ปูด้วยวัสดุอื่นนั้น จะลดค่าค้ำยันเกิน 2 มม. ไม่ได้ และพื้นที่ส่วนใดที่เสาเข็มใช้แถมให้ได้ความแข็งแรงตามแบบ
  - **การปรับคอนกรีต**
    - เมื่อน้ำคอนกรีตเริ่มหมาด อยู่ในระยะเวลาจะต้องป้องกันคอนกรีตจากอันตราย จากความร้อนสูง ลมร้อน ฝน น้ำในค หรือการกระทบที่หน้าทับกันเกินสมควรเมื่อคอนกรีตขึ้นระยะ 24 ชั่วโมง ต้องจัดการไม่ให้คอนกรีตเกิดการแตกร้าวหรือแตกหักอย่างง่าย 7 วัน
    - คาน บันได เวลาใช้รับน้ำหนักก่อนเทคอนกรีตหรือถอดแบบ 14 วัน กระสอบคลุมฉีดน้ำวันละ 3 ครั้ง
    - ผนังและเสา เหมอนคาน และบันได เวลาใช้ 7 วัน
    - พื้นล้อย่น้ำ 7 วัน
    - โครงหลังคาเหล็ก ภายหลังยึดเป็นไปตามแบบ และให้พาดที่กันลมเป็นระยะ 2 ครั้ง



Ministry of Education, Culture and Sport of Thailand  
กรมการศึกษาและวัฒนธรรม

เอกสาร : 02  
หน้า : 02  
จำนวนหน้า : 18

วันที่ : 23 กรกฎาคม 2558  
เลขที่ : ๐๒  
หน้า : ๐๒  
จำนวนหน้า : 18

# รายการประกอบแบบก่อสร้าง

## รายการสุขาภิบาล

- รายการสุขาภิบาล ให้ผู้รับจ้างทำงานติดตั้งท่อประปาจากท่อแม่ประปาของ สำนักงานโดยคิดเคอร์แยกเฉพาะอาคาร โดยผู้รับจ้างทำการ TEST ท่อว่าสามารถรับแรงดันได้ตามปกติ ไม่มีจุดรั่วซึมก่อนทำการติดตั้งจุดติดตั้ง
- ท่อระบายน้ำ ออแนสเทอติค 6" หรือเมื่อท่อทุกท่อประมาณ 10.00 เมตร หรือวางระบายน้ำตามแนบดิน
- ก่ออิฐรับแรงแปบิตตามแนบ โดยต่อเข้ากับระบบระบายน้ำเดิม
- ท่อประปา - ท่อน้ำทิ้ง - ท่อโคโคโกลุทซ์กันรั่ว ระบบบำบัดน้ำเสียการติดตั้งให้เป็นไปตามแบบและตามมาตรฐานของบริษัทผู้ผลิตผลิตภัณฑ์นั้น ๆ

- ท่อภายนอกใช้ท่อเหล็กขนาด 1/2 นิ้ว กายไม่ใช่ท่อ PVC Class 13.5
- ท่อน้ำโคโคโกลุทซ์ ใช้ท่อ PVC 8" - 8"
- ประตูน้ำทองเหลืองแบบเกลียว ในห้องน้ำ ใช้ประตูน้ำ BALL VALVE

## ภายในตัวห้อง

- ท่อน้ำทิ้ง ท่อลม ตามแนบของใช้วางเรียงไม่บ่อยกว่า 1/25 และมีติดกับพื้นด้วยเหล็ก หรือผูกบนเหล็กทุกระยะ 1.50 เมตร
- การต่อแยก ท่อลม ให้ใช้ท่อตามแบบตัววาง หรือฝัง 1/8 และหากต้องการเปลี่ยนทิศทาง ให้ใช้ท่อแบบตัววาง ท่อฝัง 1/8 แล้วความเหมาะสม การต่อไม่ให้เกิดความวุ่นวายและความสะอาดได้ภายหลัง
- การต่อท่อ คือท่อที่ใช้จุดเชื่อมตามเทคนิคที่มีการลงเสียงกันที่ใช

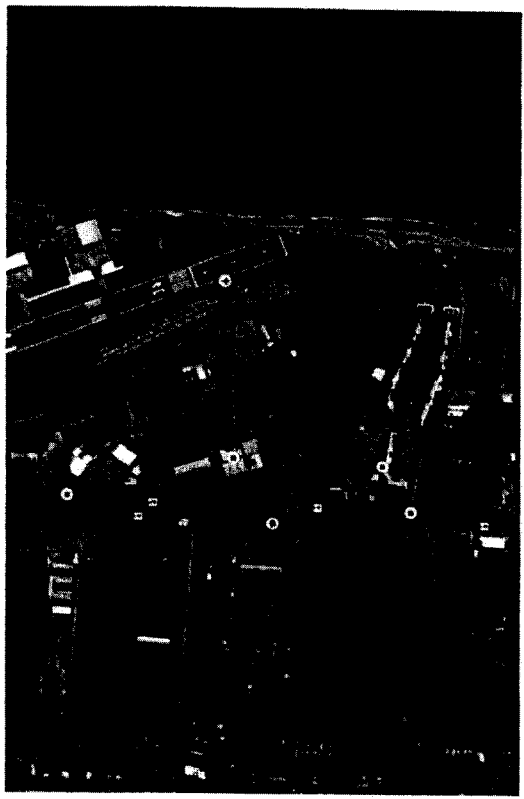
## การทดสอบและรักษาความสะอาด

- ให้ทำการทดสอบท่อตัน ท่อน้ำทิ้ง ท่อน้ำทิ้ง ท่อน้ำทิ้ง หากมีหรือรั่ว ให้ทำการแก้ไขให้เรียบร้อย (ขอเขียนเสียงดังไม่เกิน 0.50 ม.)
- งานประกอบอะไหล่ตามรายละเอียด ประกอบและบัดกรีที่แบบขยาย

## รายการสี

- สีที่ใช้จะต้องมาจากโรงงานของบริษัทผู้ผลิต มีตราของบริษัทผู้ผลิตที่ชัดเจน สีที่ใช้ ค่าและนำเข้ามาจากสี และจะต้องเป็นสีใหม่ไม่เสื่อมคุณภาพ โดยให้นำมาเปิดเคอร์แยกในสถานที่ก่อสร้าง ทุกครั้ง
- ผู้รับจ้างจะต้องแจ้งว่า จะเลือกใช้สีตราอะไร ของบริษัทใดและจัดทำตัวอย่างสี ส่งให้สถาปนิก ออกรายการภาพสี
- ผู้รับจ้างจะต้องไม่ทาสิ่งสกปรกหรือสิ่งอื่นใดที่สกปรก และห้ามทาสีภายในอาคารหลังเสร็จแล้วแต่จุดแรกทันที จะต้องปล่อยให้แห้งอย่างน้อย 72 ชั่วโมง
- คอนกรีต ผสมงานปูงานภายนอกอาคาร หากสีน้ำชนิดใช้ภายนอก 2 ครั้ง หลังจากทาเสร็จพื้นแล้ว 1 ครั้ง ผสมงานปูภายในอาคารทาสีทาผนังภายใน 2 ครั้ง ทาสีหลังพื้น 1 ครั้ง
- งานประกอบ - ผนังต่าง ทาสีน้ำมันให้ทาสีของพื้นก่อนเริ่มช่วยการกระจาย ลงคืนของงานเรียบร้อยแบบงานเฟอร์นิเจอร์ และทาสีทับด้วยน้ำมัน 2 ครั้ง
- งานเหล็กทาสีกันสนิม 2 ครั้ง ก่อนลงสีจริงกับ
- สีทาอาคารใช้สี ACRYLIC ผลิตภัณฑ์ของ TOA, DELTA, JOTAN, PAMASTIC

## แผนที่สังเขป



หน่วยงานราชการและองค์กรปกครองส่วนท้องถิ่น กรมโยธาธิการและผังเมือง	
โครงการ : ปรับปรุงระบบจ่ายน้ำดิบที่สถานีสูบน้ำดิบฯ	1 2 3 4 5 6 7 8 9 10 11 12 13 14 15 16 17 18 19 20 21 22 23 24 25 26 27 28 29 30 31 32 33 34 35 36 37 38 39 40 41 42 43 44 45 46 47 48 49 50 51 52 53 54 55 56 57 58 59 60 61 62 63 64 65 66 67 68 69 70 71 72 73 74 75 76 77 78 79 80 81 82 83 84 85 86 87 88 89 90 91 92 93 94 95 96 97 98 99 100
สถานที่ : วิทยาลัยอาชีวศึกษาปทุมธานี วิทยาลัยอาชีวศึกษาปทุมธานี	1 2 3 4 5 6 7 8 9 10 11 12 13 14 15 16 17 18 19 20 21 22 23 24 25 26 27 28 29 30 31 32 33 34 35 36 37 38 39 40 41 42 43 44 45 46 47 48 49 50 51 52 53 54 55 56 57 58 59 60 61 62 63 64 65 66 67 68 69 70 71 72 73 74 75 76 77 78 79 80 81 82 83 84 85 86 87 88 89 90 91 92 93 94 95 96 97 98 99 100
1 2 3 4 5 6 7 8 9 10 11 12 13 14 15 16 17 18 19 20 21 22 23 24 25 26 27 28 29 30 31 32 33 34 35 36 37 38 39 40 41 42 43 44 45 46 47 48 49 50 51 52 53 54 55 56 57 58 59 60 61 62 63 64 65 66 67 68 69 70 71 72 73 74 75 76 77 78 79 80 81 82 83 84 85 86 87 88 89 90 91 92 93 94 95 96 97 98 99 100	1 2 3 4 5 6 7 8 9 10 11 12 13 14 15 16 17 18 19 20 21 22 23 24 25 26 27 28 29 30 31 32 33 34 35 36 37 38 39 40 41 42 43 44 45 46 47 48 49 50 51 52 53 54 55 56 57 58 59 60 61 62 63 64 65 66 67 68 69 70 71 72 73 74 75 76 77 78 79 80 81 82 83 84 85 86 87 88 89 90 91 92 93 94 95 96 97 98 99 100
1 2 3 4 5 6 7 8 9 10 11 12 13 14 15 16 17 18 19 20 21 22 23 24 25 26 27 28 29 30 31 32 33 34 35 36 37 38 39 40 41 42 43 44 45 46 47 48 49 50 51 52 53 54 55 56 57 58 59 60 61 62 63 64 65 66 67 68 69 70 71 72 73 74 75 76 77 78 79 80 81 82 83 84 85 86 87 88 89 90 91 92 93 94 95 96 97 98 99 100	1 2 3 4 5 6 7 8 9 10 11 12 13 14 15 16 17 18 19 20 21 22 23 24 25 26 27 28 29 30 31 32 33 34 35 36 37 38 39 40 41 42 43 44 45 46 47 48 49 50 51 52 53 54 55 56 57 58 59 60 61 62 63 64 65 66 67 68 69 70 71 72 73 74 75 76 77 78 79 80 81 82 83 84 85 86 87 88 89 90 91 92 93 94 95 96 97 98 99 100
1 2 3 4 5 6 7 8 9 10 11 12 13 14 15 16 17 18 19 20 21 22 23 24 25 26 27 28 29 30 31 32 33 34 35 36 37 38 39 40 41 42 43 44 45 46 47 48 49 50 51 52 53 54 55 56 57 58 59 60 61 62 63 64 65 66 67 68 69 70 71 72 73 74 75 76 77 78 79 80 81 82 83 84 85 86 87 88 89 90 91 92 93 94 95 96 97 98 99 100	1 2 3 4 5 6 7 8 9 10 11 12 13 14 15 16 17 18 19 20 21 22 23 24 25 26 27 28 29 30 31 32 33 34 35 36 37 38 39 40 41 42 43 44 45 46 47 48 49 50 51 52 53 54 55 56 57 58 59 60 61 62 63 64 65 66 67 68 69 70 71 72 73 74 75 76 77 78 79 80 81 82 83 84 85 86 87 88 89 90 91 92 93 94 95 96 97 98 99 100
1 2 3 4 5 6 7 8 9 10 11 12 13 14 15 16 17 18 19 20 21 22 23 24 25 26 27 28 29 30 31 32 33 34 35 36 37 38 39 40 41 42 43 44 45 46 47 48 49 50 51 52 53 54 55 56 57 58 59 60 61 62 63 64 65 66 67 68 69 70 71 72 73 74 75 76 77 78 79 80 81 82 83 84 85 86 87 88 89 90 91 92 93 94 95 96 97 98 99 100	1 2 3 4 5 6 7 8 9 10 11 12 13 14 15 16 17 18 19 20 21 22 23 24 25 26 27 28 29 30 31 32 33 34 35 36 37 38 39 40 41 42 43 44 45 46 47 48 49 50 51 52 53 54 55 56 57 58 59 60 61 62 63 64 65 66 67 68 69 70 71 72 73 74 75 76 77 78 79 80 81 82 83 84 85 86 87 88 89 90 91 92 93 94 95 96 97 98 99 100
1 2 3 4 5 6 7 8 9 10 11 12 13 14 15 16 17 18 19 20 21 22 23 24 25 26 27 28 29 30 31 32 33 34 35 36 37 38 39 40 41 42 43 44 45 46 47 48 49 50 51 52 53 54 55 56 57 58 59 60 61 62 63 64 65 66 67 68 69 70 71 72 73 74 75 76 77 78 79 80 81 82 83 84 85 86 87 88 89 90 91 92 93 94 95 96 97 98 99 100	1 2 3 4 5 6 7 8 9 10 11 12 13 14 15 16 17 18 19 20 21 22 23 24 25 26 27 28 29 30 31 32 33 34 35 36 37 38 39 40 41 42 43 44 45 46 47 48 49 50 51 52 53 54 55 56 57 58 59 60 61 62 63 64 65 66 67 68 69 70 71 72 73 74 75 76 77 78 79 80 81 82 83 84 85 86 87 88 89 90 91 92 93 94 95 96 97 98 99 100
1 2 3 4 5 6 7 8 9 10 11 12 13 14 15 16 17 18 19 20 21 22 23 24 25 26 27 28 29 30 31 32 33 34 35 36 37 38 39 40 41 42 43 44 45 46 47 48 49 50 51 52 53 54 55 56 57 58 59 60 61 62 63 64 65 66 67 68 69 70 71 72 73 74 75 76 77 78 79 80 81 82 83 84 85 86 87 88 89 90 91 92 93 94 95 96 97 98 99 100	1 2 3 4 5 6 7 8 9 10 11 12 13 14 15 16 17 18 19 20 21 22 23 24 25 26 27 28 29 30 31 32 33 34 35 36 37 38 39 40 41 42 43 44 45 46 47 48 49 50 51 52 53 54 55 56 57 58 59 60 61 62 63 64 65 66 67 68 69 70 71 72 73 74 75 76 77 78 79 80 81 82 83 84 85 86 87 88 89 90 91 92 93 94 95 96 97 98 99 100
1 2 3 4 5 6 7 8 9 10 11 12 13 14 15 16 17 18 19 20 21 22 23 24 25 26 27 28 29 30 31 32 33 34 35 36 37 38 39 40 41 42 43 44 45 46 47 48 49 50 51 52 53 54 55 56 57 58 59 60 61 62 63 64 65 66 67 68 69 70 71 72 73 74 75 76 77 78 79 80 81 82 83 84 85 86 87 88 89 90 91 92 93 94 95 96 97 98 99 100	1 2 3 4 5 6 7 8 9 10 11 12 13 14 15 16 17 18 19 20 21 22 23 24 25 26 27 28 29 30 31 32 33 34 35 36 37 38 39 40 41 42 43 44 45 46 47 48 49 50 51 52 53 54 55 56 57 58 59 60 61 62 







กรมการศึกษานอกโรงเรียน  
กรมส่งเสริมการเกษตร

โครงการ :  
ปรับปรุงอาคารเรียนโรงเรียนชุมชน

สถานที่ :  
โรงเรียนชุมชนบ้านหนองบัว

สถาปนิก/ผู้ออกแบบ :  
นายสุวิทย์ วัฒนศิริ

วิศวกร/ผู้ออกแบบ :  
นายสุวิทย์ วัฒนศิริ

สถาปนิก :  
นายสุวิทย์ วัฒนศิริ

วิศวกร :  
นายสุวิทย์ วัฒนศิริ

ช่างเขียน :  
นายสุวิทย์ วัฒนศิริ

ช่างเขียน :  
นายสุวิทย์ วัฒนศิริ

ช่างเขียน :  
นายสุวิทย์ วัฒนศิริ

ช่างเขียน :  
นายสุวิทย์ วัฒนศิริ

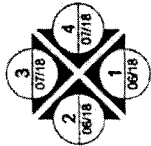
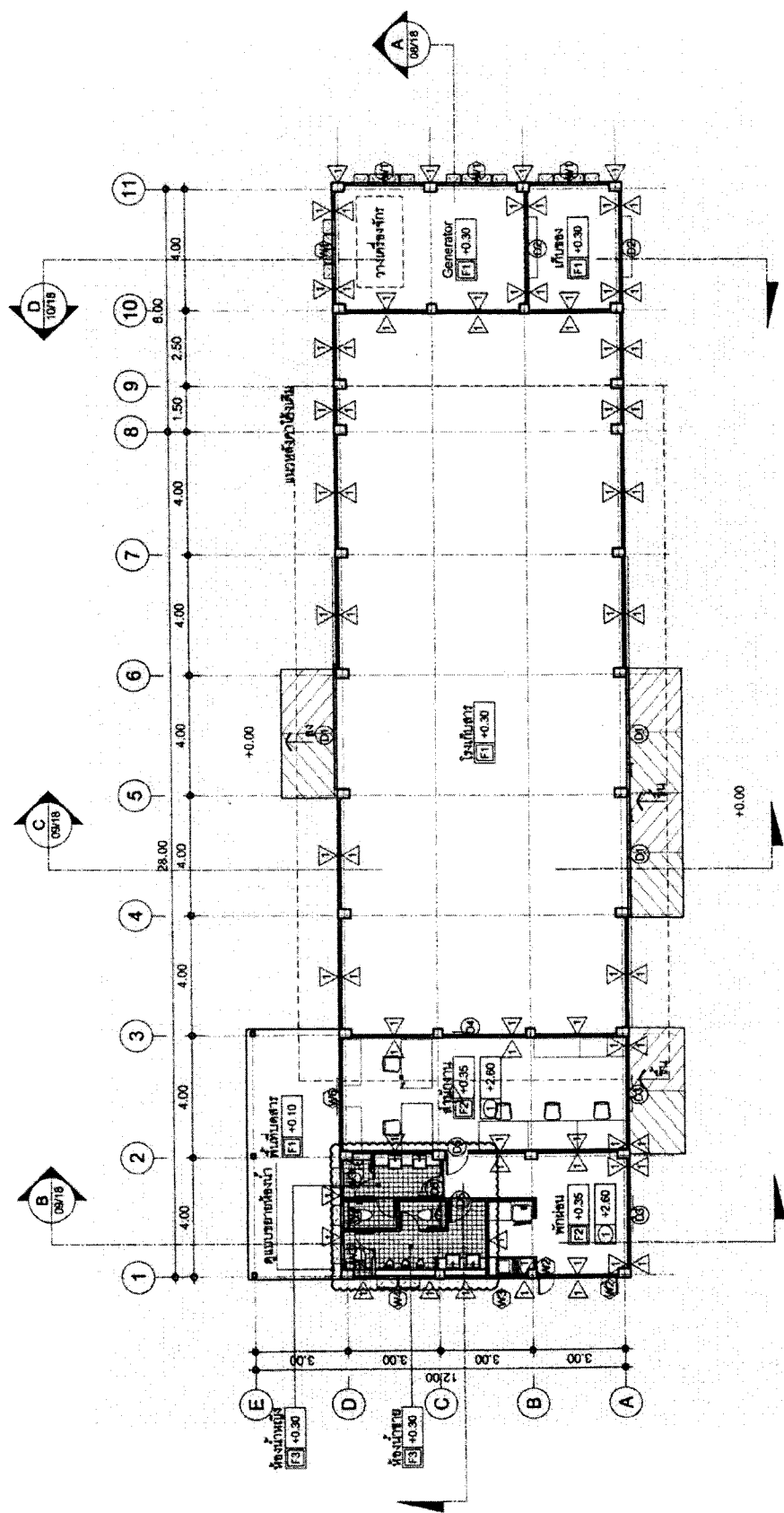
ช่างเขียน :  
นายสุวิทย์ วัฒนศิริ

ช่างเขียน :  
นายสุวิทย์ วัฒนศิริ

ช่างเขียน :  
นายสุวิทย์ วัฒนศิริ

ช่างเขียน :  
นายสุวิทย์ วัฒนศิริ

ช่างเขียน :  
นายสุวิทย์ วัฒนศิริ



แปลนพื้น  
มาตราส่วน 1:150

วันที่ : 23 กรกฎาคม 2558  
เลขที่แบบ : 05  
ขนาด : 35/2558  
จำนวนแผ่น : 18



สำนักงานคณะกรรมการการอุดมศึกษา  
กรมส่งเสริมการอุดมศึกษา

โครงการ :

ปรับปรุงอาคารเรียน ๖ ชั้น

สถานที่ :

วิทยาลัยอาชีวศึกษา ๖ ชั้น  
จังหวัดนนทบุรี

สถาปนิก/ผู้ออกแบบ :

คุณหญิง อรุณรัตน์  
ธรรมานะ ใจใส

สถาปนิก :

คุณหญิง อรุณรัตน์  
ธรรมานะ ใจใส

วิศวกร :

คุณหญิง อรุณรัตน์  
ธรรมานะ ใจใส

ตรวจสอบ :

คุณหญิง อรุณรัตน์  
ธรรมานะ ใจใส

ผู้ควบคุมงานก่อสร้าง :

คุณหญิง อรุณรัตน์  
ธรรมานะ ใจใส

แบบแปลน :

รูปด้าน 1, 2

ขนาดส่วน :

1:150

วันที่ :

23 กรกฎาคม 2558

เลขที่แบบ :

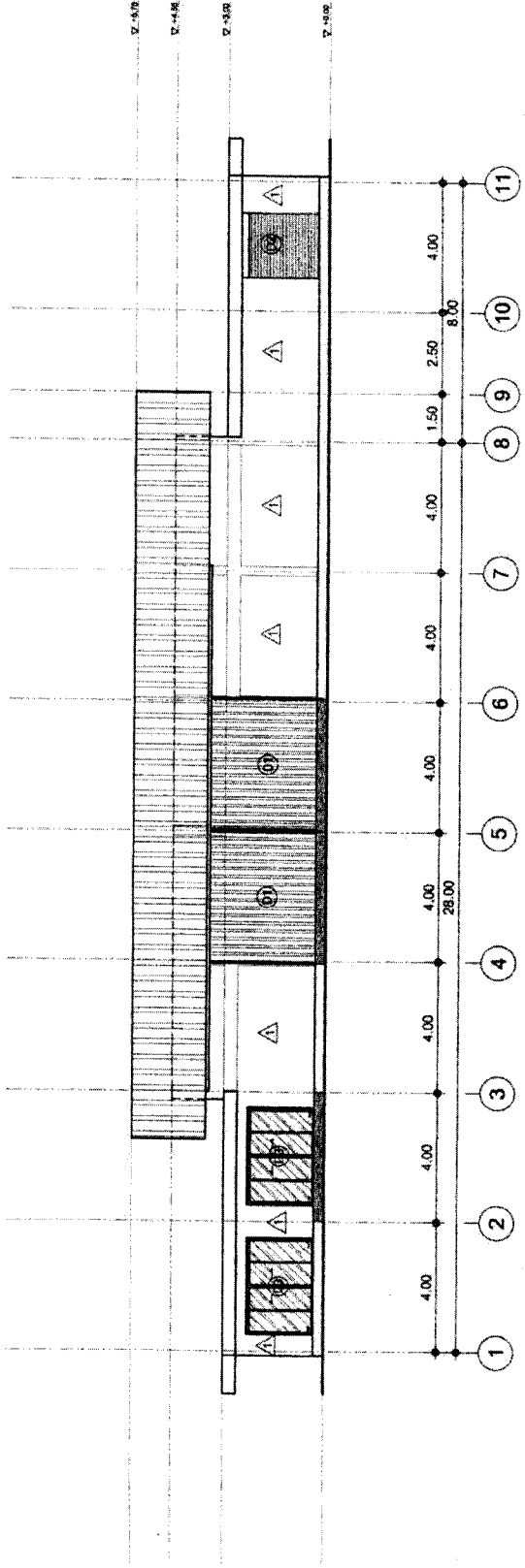
๐๖

วันที่รับ :

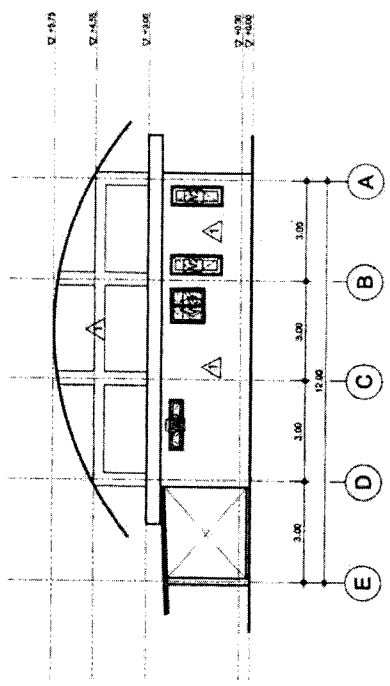
๒๓.๗.๕๘/๒๕๕๘

จำนวนแผ่น :

18



รูปด้าน 1  
ขนาดส่วน 1:150



รูปด้าน 2  
ขนาดส่วน 1:150



สำนักงานคณะกรรมการการอุดมศึกษา  
กรมการศึกษานอกโรงเรียน

โครงการ :

ปรับปรุงอาคารเรียน ๖ ชั้น อาคารเรียน

สถานที่ :

วิทยาลัยการอาชีพ สันกำแพง  
จังหวัดเชียงใหม่

สัญญาจ้างแบบ :

แบบ ๖๓ (แบบ  
สัญญาจ้างแบบ **Onyong**)

สถาปนิก :

สุวิทย์ สุทธิธรรม  
สัญญาจ้างแบบ **Onyong**

วิศวกร :

พญ. วิมลรัตน์ วัฒนศิริ  
สัญญาจ้างแบบ **Onyong**

ตรวจสอบ :

*(Signature)*

หัวหน้ากลุ่มงานวิชาการ วิทยาลัยการ

เรียนสอน :

*(Signature)*

โดยสำนักงานส่งเสริมสังคมแห่งการเรียนรู้

ขนาดกระดาษ :

รูปด้าน 3, 4

มาตราส่วน :

1:150

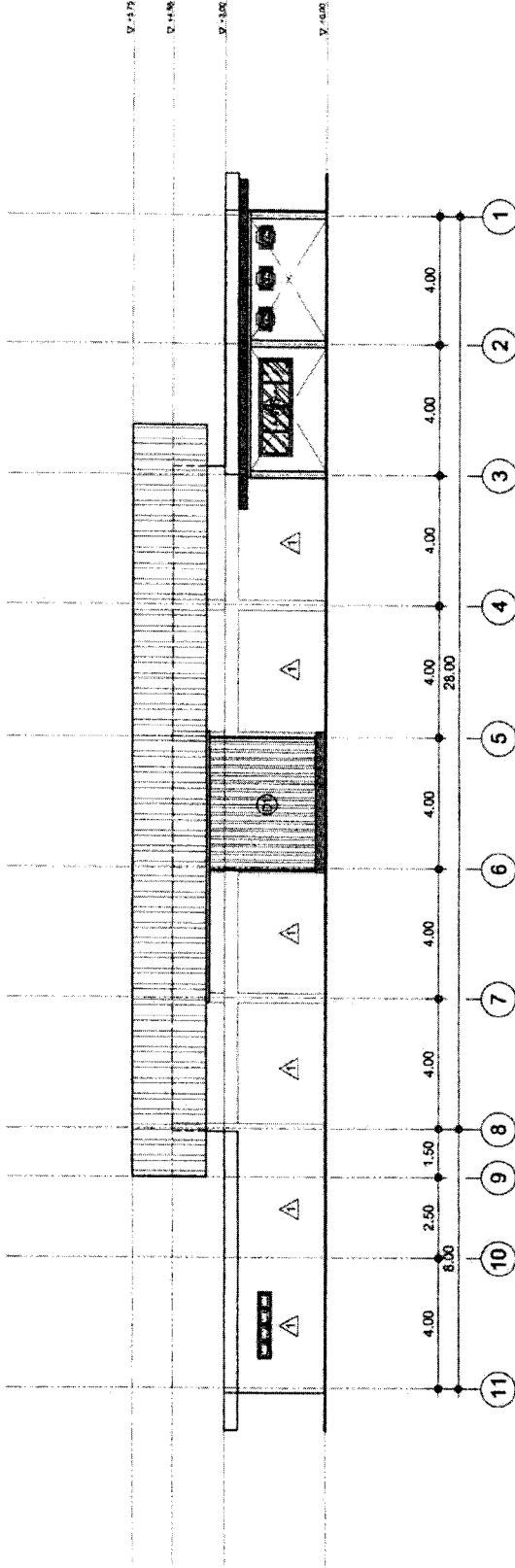
วันที่ : 23 กรกฎาคม 2558

เลขที่แบบ :

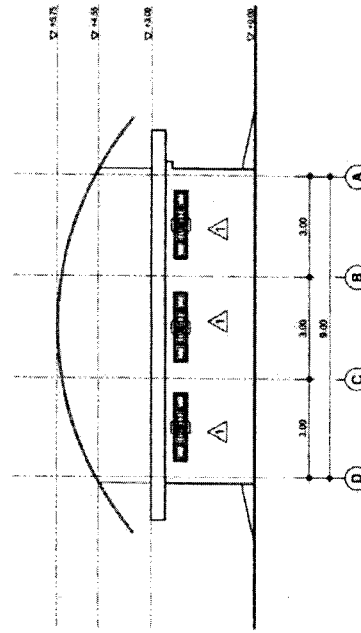
07

หน้า : 18/2558

จำนวนแผ่น : 18



รูปด้าน 3  
ขนาดกระดาษ 1:150



รูปด้าน 4  
ขนาดกระดาษ 1:150





สำนักงานสถาปัตย์ศาสตร์ มหาวิทยาลัยศิลปากร  
กรมสถาปัตย์ศาสตร์

โครงการ :  
ปรับปรุงอาคารโสตทัศนศึกษา  
สถานที่ :  
อาคารโสตทัศนศึกษา ชั้นใต้ดิน  
จังหวัดปทุมธานี

สถาปนิก/เขียนแบบ :  
วิมลรัตน์ วัชรวิเศษ  
อรุณรัตน์ ไชยเดช *Orunrat*

สถาปนิก :  
วิมลรัตน์ วัชรวิเศษ  
อรุณรัตน์ ไชยเดช *Orunrat*

วิศวกร :  
วิมลรัตน์ วัชรวิเศษ *Orunrat*  
อรุณรัตน์ ไชยเดช *Orunrat*

ตรวจสอบ :  
*Orunrat*

สำนักงานสถาปัตย์ศาสตร์ มหาวิทยาลัยศิลปากร

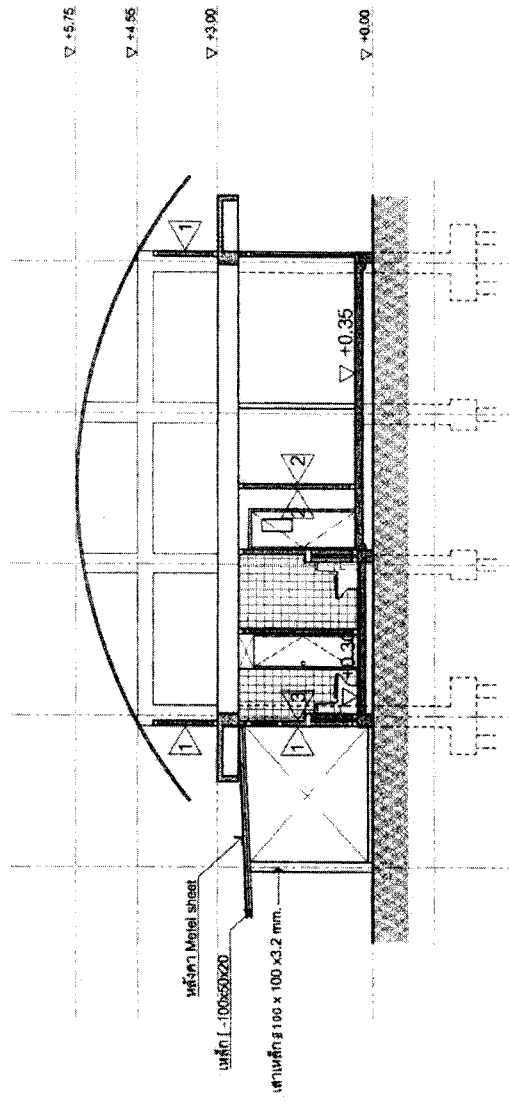
เขียนแบบ :  
*Orunrat*

โครงการ :  
ปรับปรุงอาคารโสตทัศนศึกษา

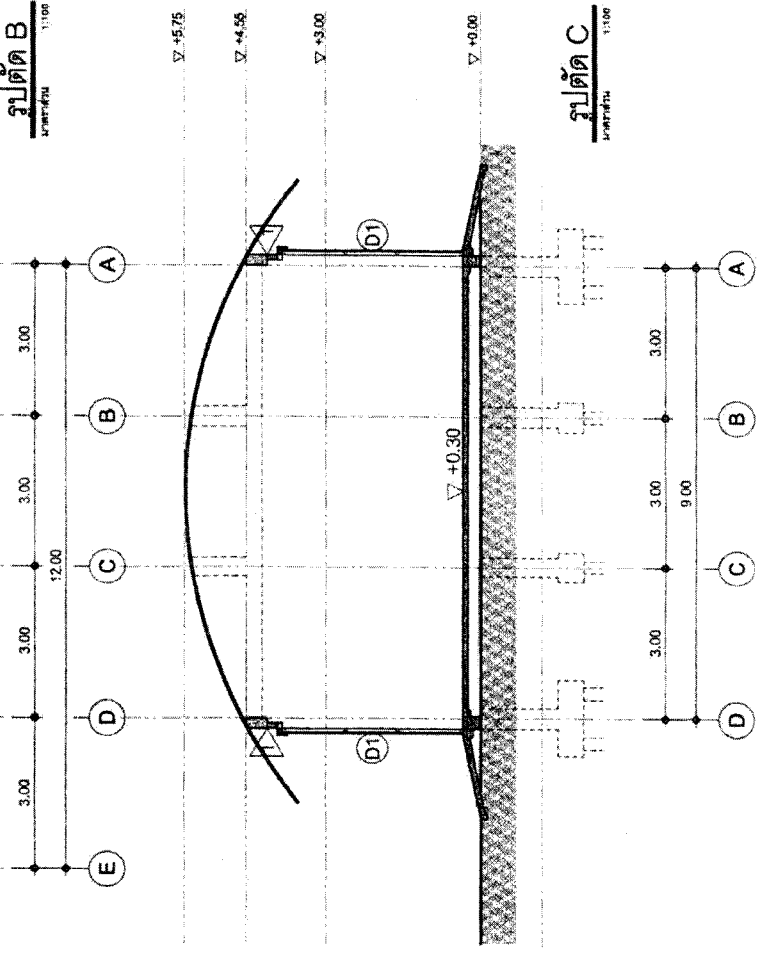
แบบร่าง :  
รูปตัด A, B

ขนาดหน้ากระดาษ :  
1 : 100

วันที่ : 23 กรกฎาคม 2558  
เลขที่แบบ : 09  
ชุด 1/35/2558 จำนวนแผ่น : 18



รูปตัด B  
ขนาดหน้ากระดาษ 1:100



รูปตัด C  
ขนาดหน้ากระดาษ 1:100





สำนักงานคณะกรรมการการอุดมศึกษา  
กรมโยธาธิการและผังเมือง

โครงการ :  
ปรับปรุงอาคารเรียนโรงเรียนหอวัง

สถานที่ :  
เขตคลองสามวา กรุงเทพมหานคร

สถาปนิก :  
นายวิชาญ วัฒนศิริ

วิศวกร/ผู้ออกแบบ :  
นายวิชาญ วัฒนศิริ

ผู้ควบคุมงานก่อสร้าง :  
นายวิชาญ วัฒนศิริ

ผู้รับจ้าง :  
บริษัท วิชาญ วัฒนศิริ จำกัด

สัญญา :  
สัญญา 10/2558

สถานที่ :  
เขตคลองสามวา กรุงเทพมหานคร

วันที่ :  
วันที่ 11

หน้า :  
หน้า 18

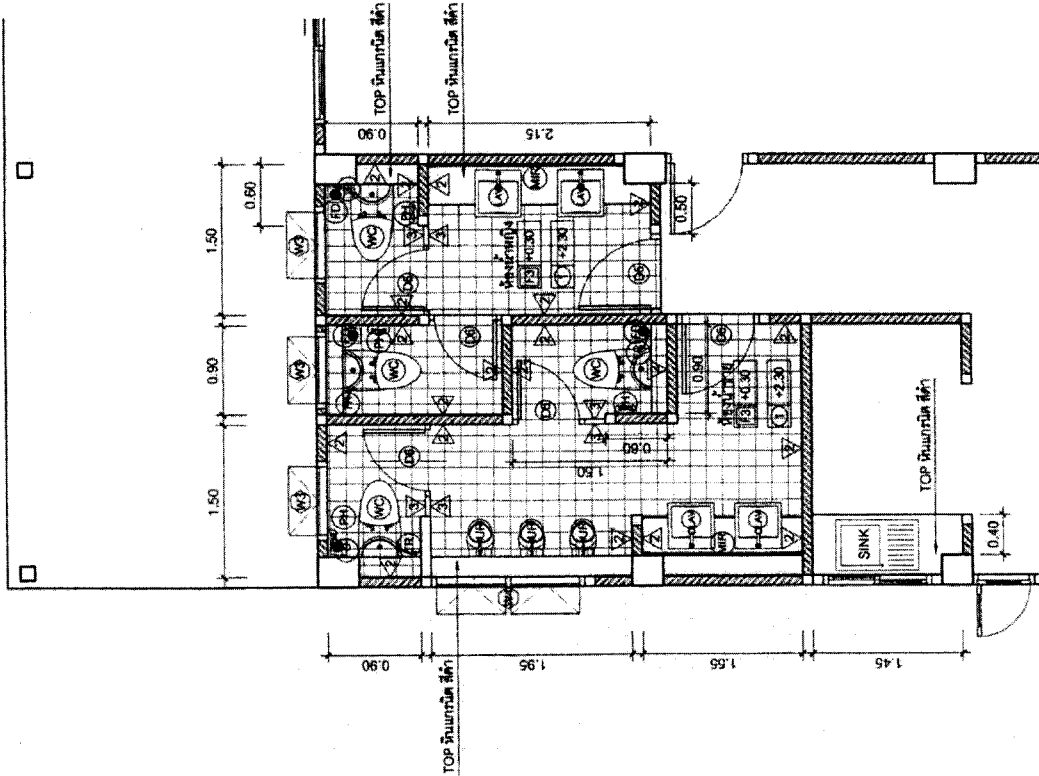
เรื่อง :  
แบบขยายห้องน้ำ

มาตราส่วน :  
1 : 50

วันที่ :  
วันที่ 23 กรกฎาคม 2558

เลขที่แบบ :  
ชก. 1/ก. 35/2558

จำนวนหน้า :  
จำนวนหน้า 18



แบบขยายห้องน้ำ  
มาตราส่วน 1:50

รายการประกอบแบบสุขภัณฑ์		
สัญลักษณ์	รายการ	ชื่อรุ่น
(AV)	อ่างล้างมือ	รวมภัณฑ์
(AC)	โถสุขภัณฑ์	.
(TH)	สายฉีดชำระ	.
(UR)	โถปัสสาวะชาย	.
(PH)	ที่โถส้วมชาย	.
(SH)	กระเบื้อง	.
(HD)	ก๊อกล้างพื้น	.
(FD)	ประตูบานพับเปิดปิดแบบกดลิ้น	.
SINK	อ่างล้างจานแบบพลาสติก	.

หมายเหตุ :  
- ใช้วัสดุเป็นไปตามมาตรฐาน AMERICAN STANDARD, COTTO, KARAT สมบูรณ์และเชื่อถือได้ตามข้อกำหนดของช่างผู้ปฏิบัติงาน  
- งบประมาณการก่อสร้างสามารถเปลี่ยนแปลงได้ตามความเหมาะสมของพื้นที่  
- การเปลี่ยนแปลงรายการใดๆต้องได้รับความเห็นชอบจากสถาปนิกผู้ออกแบบ และคณะกรรมการตรวจการจ้าง





กรมทรัพยากรธรรมชาติและสิ่งแวดล้อม  
กรมโยธาธิการและผังเมือง

โครงการ: ...  
พื้นที่: ...  
วัตถุประสงค์: ...

ชื่อโครงการ: ...  
ผู้จัดทำ: ...  
วันที่: ...

รูปที่	ชื่อ	จำนวน	ชนิด	ขนาด	ตำแหน่ง	หมายเหตุ
D1	โรงเก็บสาร	3	(D2)	2	ด้านข้าง, ใต้เสา	
D2	โรง Generator	2	(D3)	2	ด้านข้าง, ใต้เสา	
D3	ตู้เก็บสาร	2	(D4)	2	ด้านข้าง	
D4	ตู้เก็บสาร	2	(D5)	2	ด้านข้าง	
D5	ตู้เก็บสาร	3	(D6)	3	ด้านข้าง	

รูปที่	ชื่อ	จำนวน	ชนิด	ขนาด	ตำแหน่ง	หมายเหตุ
D6	หน้าต่าง	4	(W1)	4	ด้านข้าง	
D7	หน้าต่าง	4	(W2)	4	ด้านข้าง	
D8	หน้าต่าง	2	(W3)	2	ด้านข้าง	
D9	หน้าต่าง	1	(W4)	1	ด้านข้าง	
D10	หน้าต่าง	1	(W5)	1	ด้านข้าง	
D11	หน้าต่าง	3	(W6)	3	ด้านข้าง	
D12	หน้าต่าง	1	(W7)	1	ด้านข้าง	

แบบขยายประตู-หน้าต่าง  
มาตราส่วน: 1:50

วันที่: 23 กรกฎาคม 2558  
หน้า: 12  
หน้ารวม: 18



สํานักงานคณะกรรมการการศึกษาระดับสูง  
กรมการศึกษานอกโรงเรียน

โครงการ  
ปรับปรุงอาคารเรียนโรงเรียน

สถานที่:  
วิทยาลัยเทคนิคสุพรรณบุรี

สาขา/ทีมงาน:  
คณะวิศวกรรมศาสตร์

สถาปนิก:  
สมาน ใสใส

ช่างเขียน:  
สมาน ใสใส

วันที่:  
13 มิถุนายน 2558

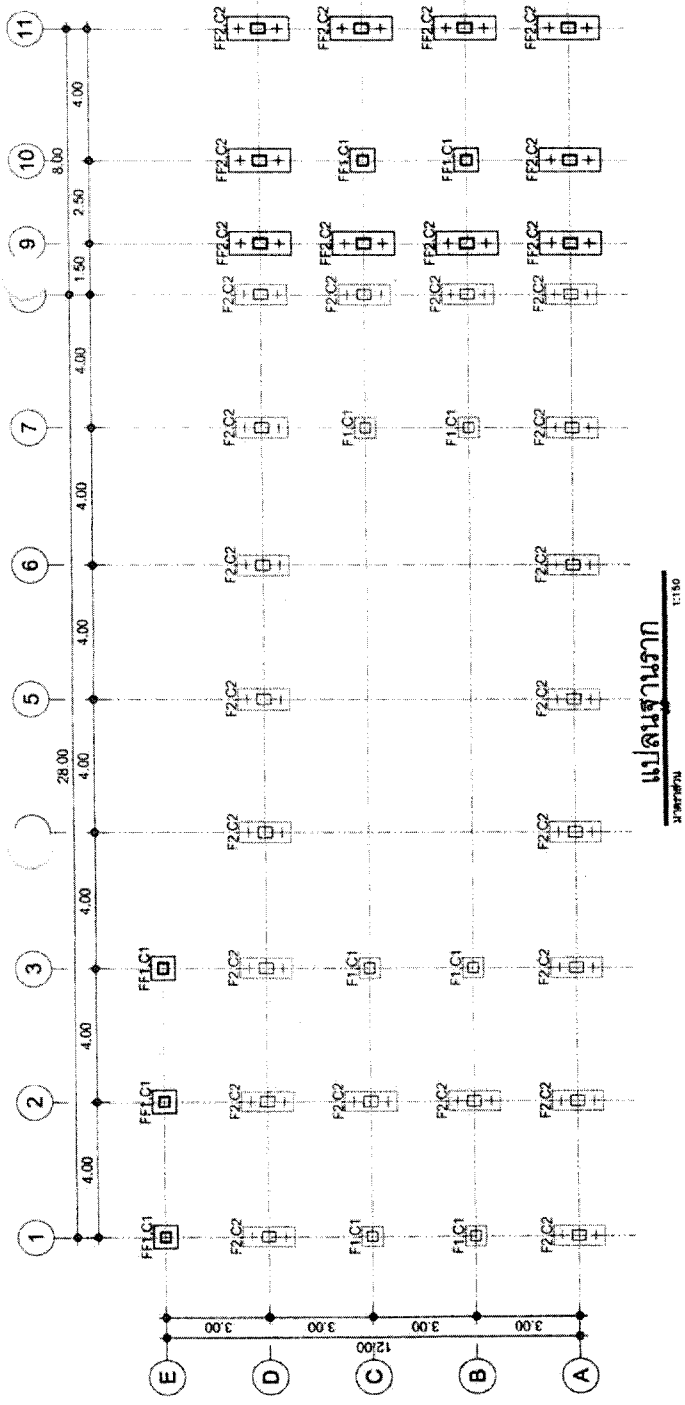
ชื่อโครงการ:  
ปรับปรุงอาคารเรียน

พื้นที่:  
1:150

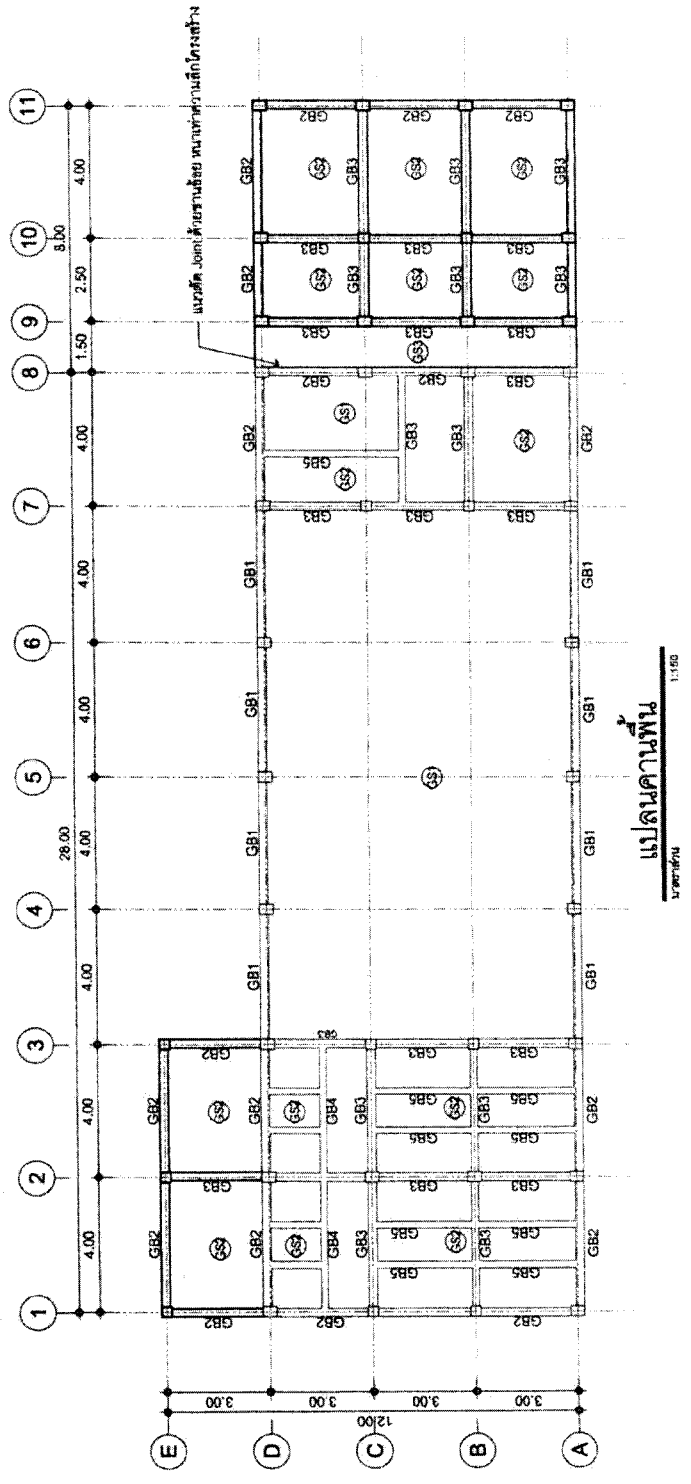
วันที่:  
23 กรกฎาคม 2558

เลขที่:  
13

จำนวนหน้า:  
18



แปลนฐานราก  
ขนาดเท่า  
1:150



แปลนคานาพื้น  
ขนาดเท่า  
1:150



สำนักงานทรัพยากรธรรมชาติและสิ่งแวดล้อม  
กรมอนุรักษ์ทรัพยากรน้ำ

โครงการ :

ปรับปรุงระบบระบายน้ำในเขตเทศบาลเมือง

สถานที่ :

พื้นที่โครงการบริเวณถนนสุขุมวิท  
จังหวัดกรุงเทพมหานคร

สัญญา/ชื่อแบบ :

สัญญา 1/10/2558  
กรมการโยธาธิการ

สถาปนิก :

นายสุวิทย์ วัฒนศิริ  
กรมการโยธาธิการ

วิศวกร :

นายสุวิทย์ วัฒนศิริ  
กรมการโยธาธิการ

วันที่ :

วันที่ 14 ตุลาคม 2558  
กรุงเทพฯ

ตรวจสอบ :

นายสุวิทย์ วัฒนศิริ  
กรมการโยธาธิการ

ตำแหน่ง :

วิศวกร  
กรมการโยธาธิการ

นายช่าง :

นายสุวิทย์ วัฒนศิริ  
กรมการโยธาธิการ

ขนาดย่อ :

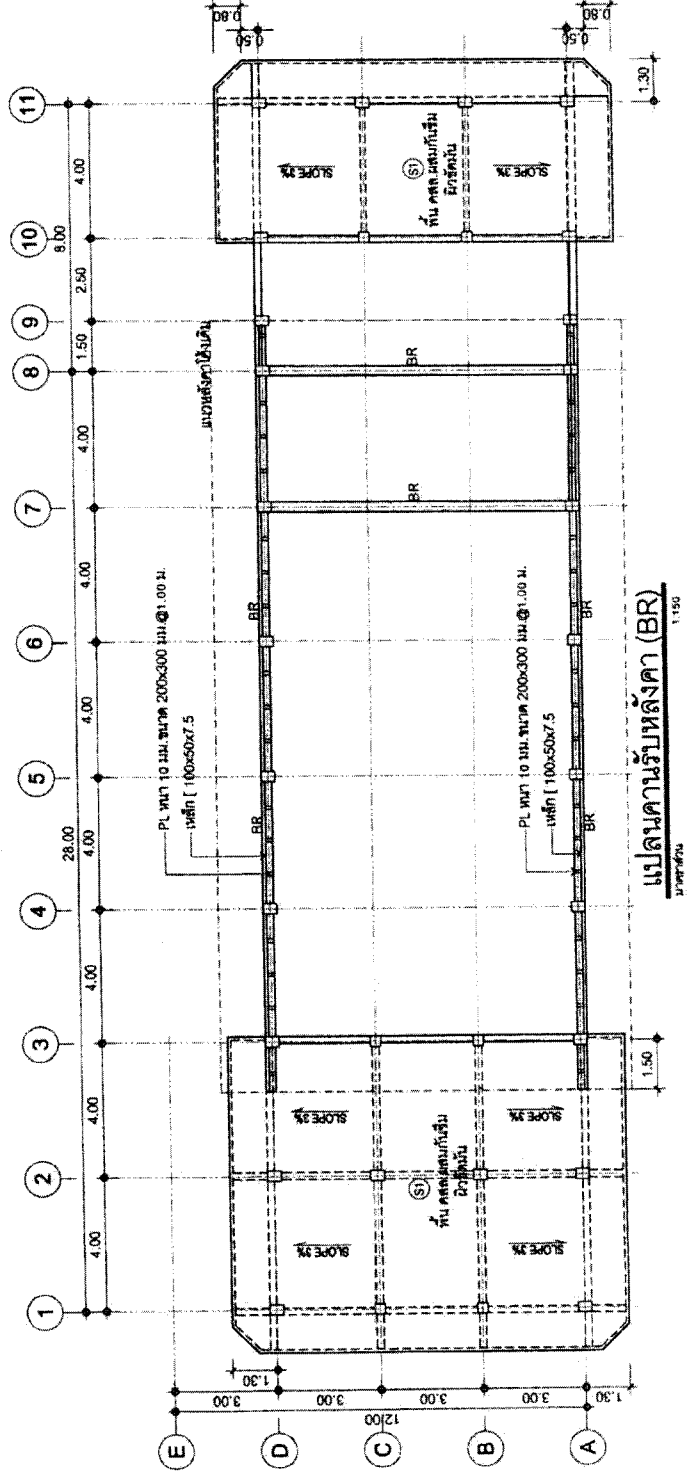
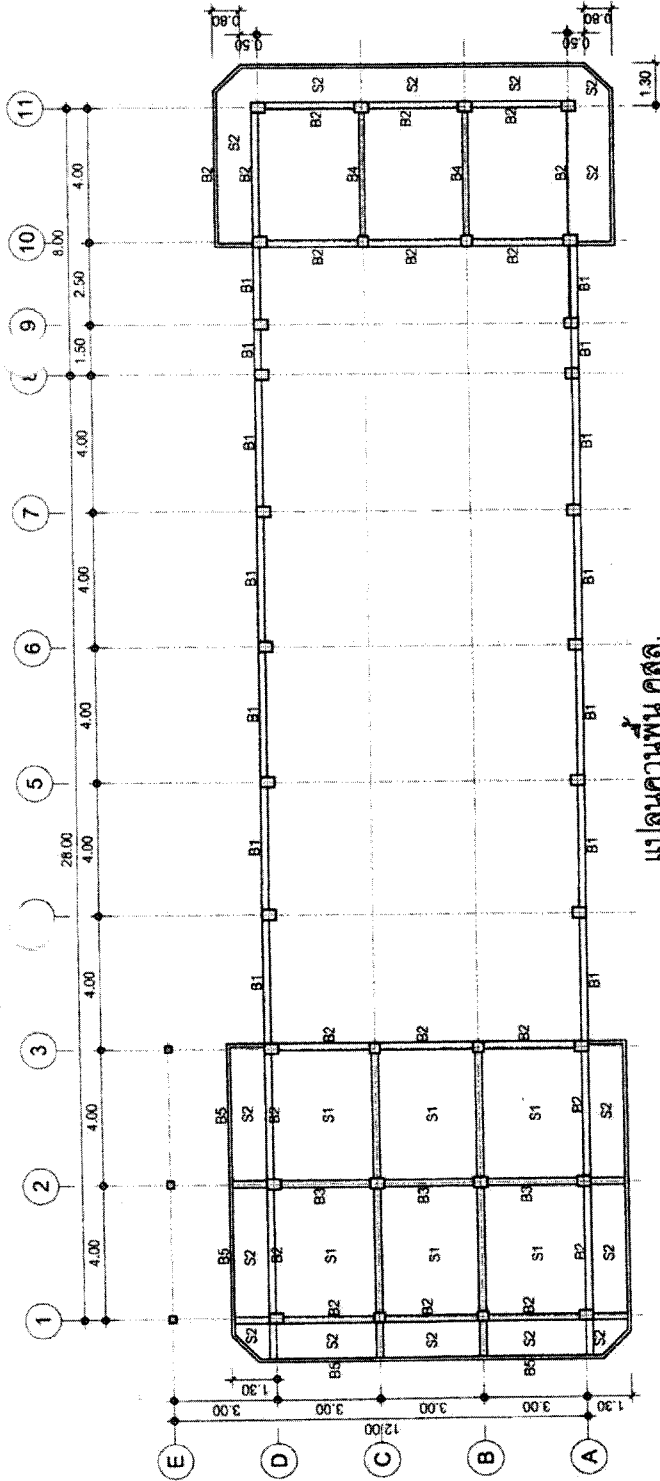
1:150

วันที่ :

วันที่ 23 กรกฎาคม 2558

แผ่นที่ :

14  
จากจำนวน 18







สำนักงานคณะกรรมการการศึกษาขั้นพื้นฐาน  
กรมการศึกษานอกโรงเรียน

โครงการ : ...

สถานที่ : ...

ชื่อโครงการ : ...

ชื่อผู้จัดทำ : ...

ชื่อผู้ตรวจสอบ : ...

ชื่อผู้ให้คำปรึกษา : ...

ชื่อผู้ให้คำปรึกษา : ...

ชื่อผู้ให้คำปรึกษา : ...

ชื่อผู้ให้คำปรึกษา : ...

ชื่อผู้ให้คำปรึกษา : ...

ชื่อผู้ให้คำปรึกษา : ...

ชื่อผู้ให้คำปรึกษา : ...

ชื่อผู้ให้คำปรึกษา : ...

ชื่อผู้ให้คำปรึกษา : ...

ชื่อผู้ให้คำปรึกษา : ...

ชื่อผู้ให้คำปรึกษา : ...

ชื่อผู้ให้คำปรึกษา : ...

ชื่อผู้ให้คำปรึกษา : ...

ชื่อผู้ให้คำปรึกษา : ...

ชื่อผู้ให้คำปรึกษา : ...

ชื่อผู้ให้คำปรึกษา : ...

ชื่อผู้ให้คำปรึกษา : ...

ชื่อผู้ให้คำปรึกษา : ...

ชื่อผู้ให้คำปรึกษา : ...

ชื่อผู้ให้คำปรึกษา : ...

ชื่อผู้ให้คำปรึกษา : ...

ชื่อผู้ให้คำปรึกษา : ...

ชื่อผู้ให้คำปรึกษา : ...

ชื่อผู้ให้คำปรึกษา : ...

ชื่อผู้ให้คำปรึกษา : ...

ชื่อผู้ให้คำปรึกษา : ...

ชื่อผู้ให้คำปรึกษา : ...

ชื่อผู้ให้คำปรึกษา : ...

ชื่อผู้ให้คำปรึกษา : ...

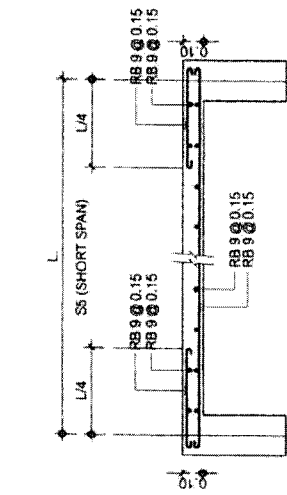
ชื่อผู้ให้คำปรึกษา : ...

ชื่อผู้ให้คำปรึกษา : ...

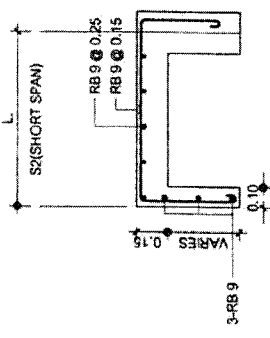
ชื่อผู้ให้คำปรึกษา : ...

ชื่อผู้ให้คำปรึกษา : ...

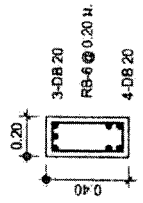
ชื่อผู้ให้คำปรึกษา : ...



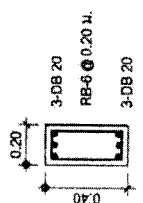
**S1**



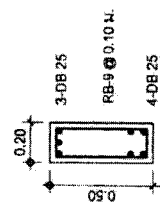
**S2**



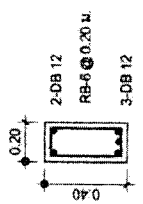
**B1**



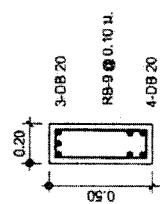
**B2**



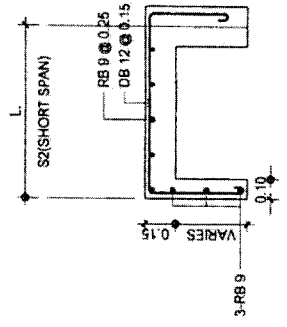
**B3**



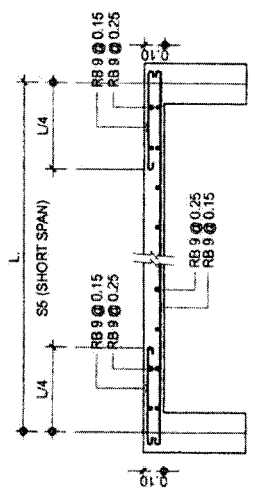
**GB1**



**GB2**



**GS1**



**GS2**

**แบบขยายคานและพื้น**  
หน้า 1 จาก 1

หน้าที่ยื่น : 23 กรกฎาคม 2558	หน้าที่ยื่น : 16
หน้าที่ยื่น : 2558 ป.ร.35/2558	หน้าที่ยื่น : 18





**ร่างขอบเขตของงาน Term of Reference: TOR**  
**งานจ้างปรับปรุงอาคารโรงเก็บสารฝนหลวง ตำบลบ่อฝ้าย อำเภอหัวหิน จังหวัดประจวบคีรีขันธ์ ๑ หลัง**

ด้วยกรมฝนหลวงและการบินเกษตร ได้รับงบประมาณปี พ.ศ. ๒๕๖๐ เพื่อใช้ในการจ้างปรับปรุงอาคารโรงเก็บสารฝนหลวง ตำบลบ่อฝ้าย อำเภอหัวหิน จังหวัดประจวบคีรีขันธ์ ๑ หลัง ภายในวงเงิน ๒,๒๐๐,๐๐๐ บาท (สองล้านสองแสนบาทถ้วน) ราคาากลาง ภายในวงเงิน ๒,๑๗๕,๐๐๐ บาท (สองล้านหนึ่งแสนเจ็ดหมื่นห้าพันบาทถ้วน) ซึ่งคณะกรรมการกำหนดร่างขอบเขตของงาน (TOR) ได้ดำเนินการโดยมีรายละเอียดดังนี้

**๑. ความเป็นมา**

เนื่องด้วยอาคารโรงเก็บสารฝนหลวง ตำบลบ่อฝ้าย อำเภอหัวหิน จังหวัดประจวบคีรีขันธ์ มีสภาพชำรุดทรุดโทรมมาก จากการใช้งานมานานและมีพื้นที่ไม่เพียงพอต่อการจัดเก็บสารฝนหลวง สำหรับการปฏิบัติการฝนหลวงช่วยเหลือพื้นที่ประสบภัยแล้งและเพิ่มปริมาณน้ำเก็บกักของอ่างเก็บน้ำและเขื่อนที่สำคัญของพื้นที่ภาคใต้ตอนบน กรมฝนหลวงและการบินเกษตรจึงประสงค์จะทำการจ้างปรับปรุงอาคารโรงเก็บสารฝนหลวง ตำบลบ่อฝ้าย อำเภอหัวหิน จังหวัดประจวบคีรีขันธ์ ๑ หลัง ภายในวงเงิน ๒,๒๐๐,๐๐๐ บาท (สองล้านสองแสนบาทถ้วน) ราคาากลาง ภายในวงเงิน ๒,๑๗๕,๐๐๐ บาท (สองล้านหนึ่งแสนเจ็ดหมื่นห้าพันบาทถ้วน) ตามแบบเลขที่ ยผจ.ปช.๓๕/๒๕๕๘ จำนวน ๑๘ แผ่น

**๒. วัตถุประสงค์**

๒.๑ เพื่อปรับปรุงอาคารโรงเก็บสารฝนหลวง ตำบลบ่อฝ้าย อำเภอหัวหิน จังหวัดประจวบคีรีขันธ์ ให้อยู่ในสภาพที่พร้อมใช้งาน และมีพื้นที่เพียงพอต่อการจัดเก็บสารฝนหลวง สำหรับการปฏิบัติการฝนหลวงช่วยเหลือพื้นที่ประสบภัยแล้งและเพิ่มปริมาณน้ำเก็บกักของอ่างเก็บน้ำและเขื่อนที่สำคัญของพื้นที่ภาคใต้ตอนบน  
๒.๒ เพื่อเป็นการบำรุงรักษาทรัพย์สินของทางราชการให้มีอายุการใช้งานยาวนาน

**๓. คุณสมบัติของผู้เสนอราคา**

๑.) ผู้เสนอราคาต้องเป็นนิติบุคคลผู้มีอาชีพรับจ้างงานที่ประกวดราคาจ้างโดยประกวดราคาอิเล็กทรอนิกส์ดังกล่าว ซึ่งมีผลงานก่อสร้างประเภทเดียวกันในวงเงินไม่น้อยกว่า ๖๕๐,๐๐๐ บาท

๒.) ผู้เสนอราคาต้องไม่เป็นผู้ที่ถูกระงับชื่อไว้ในบัญชีรายชื่อผู้ทำงานของทางราชการ และได้แจ้งเวียนชื่อแล้ว หรือไม่เป็นผู้ที่ได้รับผลของการสั่งให้นิติบุคคลหรือนิติบุคคลอื่นเป็นผู้ทำงานตามระเบียบของทางราชการ

๓.) ผู้เสนอราคาต้องไม่เป็นผู้มีผลประโยชน์ร่วมกันกับผู้เสนอราคารายอื่น และต้องไม่เป็นผู้มีผลประโยชน์ร่วมกันระหว่างผู้เสนอราคากับผู้ให้บริการตลาดกลางอิเล็กทรอนิกส์ กรมฝนหลวงและการบินเกษตร ณ วันประกาศประกวดราคาอิเล็กทรอนิกส์ หรือไม่เป็นผู้กระทำการอันเป็นการขัดขวางการแข่งขันราคาอย่างเป็นธรรม ในการประกวดราคาจ้างด้วยวิธีทางอิเล็กทรอนิกส์ครั้งนี้

๔.) ผู้เสนอราคาต้องไม่เป็นผู้ได้รับเอกสิทธิ์หรือความคุ้มกัน ซึ่งอาจปฏิเสธไม่ยอมขึ้นศาลไทย เว้นแต่รัฐบาลของผู้ยื่นเสนอราคาได้มีคำสั่งให้สละสิทธิ์และความคุ้มกันเช่นนั้น

๕.) ผู้เสนอราคาต้องไม่เป็นผู้ที่ถูกประเมินสิทธิผู้เสนอราคาในสถานะที่ห้ามเข้าเสนอราคา และห้ามทำสัญญาตามที่ กวพ. กำหนด

๖.) นิติบุคคลที่จะเข้าเป็นคู่สัญญาต้องไม่อยู่ในฐานะเป็นผู้ไม่แสดงบัญชีรายรับรายจ่าย หรือแสดงบัญชีรายรับรายจ่ายไม่ถูกต้องครบถ้วนในสาระสำคัญ



(๗.) นิติบุคคล...





๗.) นิติบุคคลที่จะเข้าเป็นคู่สัญญากับหน่วยงานภาครัฐ ซึ่งได้ดำเนินการจัดซื้อจัดจ้างด้วยระบบอิเล็กทรอนิกส์ (Electronic Bidding : e - bidding) ต้องลงทะเบียนในระบบอิเล็กทรอนิกส์ของกรมบัญชีกลางที่เว็บไซต์ศูนย์ข้อมูลจัดซื้อจัดจ้างภาครัฐ

๘.) คู่สัญญาต้องรับและจ่ายเงินผ่านบัญชีธนาคาร เว้นแต่ การจ่ายเงินแต่ละครั้งซึ่งมีมูลค่าไม่เกินสามหมื่นบาทคู่สัญญาอาจจ่ายเป็นเงินสดก็ได้

#### ๔. รูปแบบรายการหรือคุณลักษณะเฉพาะ

ผู้รับจ้างจะต้องจัดหาช่างที่มีมือดีตรงตามลักษณะของงาน ทำงานให้ถูกต้องสมบูรณ์ตามรูปแบบรายการ ศึกษาแบบรายการให้เข้าใจโดยละเอียดถี่ถ้วนหากแบบมีความขัดแย้ง ผู้ออกแบบจะเป็นผู้ชี้ขาด โดยถือส่วนที่ดีที่สุดแบบเป็นเกณฑ์พิจารณา

ผู้รับจ้าง ตกลงเงื่อนไขสำคัญว่า ผู้รับจ้างจะต้องมีและใช้ผู้ผ่านการทดสอบมาตรฐานฝีมือช่างจากสถาบันพัฒนาฝีมือแรงงาน หรือผู้มีวุฒิบัตรระดับ ปวส. และ ปวท. หรือเทียบเท่าจากสถาบันการศึกษาที่ ก.พ. รับรองให้เข้ารับราชการได้ในอัตราไม่ต่ำกว่าร้อยละ ๕ ของแต่ละสาขาช่างแต่จะต้องมีช่างจำนวนอย่างน้อย ๑ คนในแต่ละสาขาช่างดังต่อไปนี้

วิศวกรโยธา ที่ได้รับใบประกอบวิชาชีพวิศวกรรม ไม่ต่ำกว่าระดับสามัญวิศวกรอย่างน้อย ๑ คน  
ผู้ควบคุมงาน ต้องมีวุฒิการศึกษาไม่ต่ำกว่าประกาศนียบัตรวิชาชีพชั้นสูง(ปวส.)อย่างน้อย ๑ คน  
รายละเอียดของงานที่จะจ้างปรับปรุงอาคารโรงเก็บสารปนหลวง ตำบลบ่อฝ้าย อำเภอหัวหิน จังหวัดประจวบคีรีขันธ์ ตามแบบเลขที่ ยผจ.ปช.๓๕/๒๕๕๘ จำนวน ๑๘ แผ่น ที่แนบ

#### ๕. ระยะเวลาส่งมอบงาน

ผู้รับจ้างจะต้องดำเนินการก่อสร้างให้แล้วเสร็จภายใน ๑๗๐ วัน นับถัดจากวันที่ผู้รับจ้างได้รับหนังสือแจ้งให้เข้าดำเนินงาน โดยแบ่งงวดงานเป็น ๔ งวด โดยมีรายละเอียดดังนี้

งวดที่ ๑ เป็นเงินร้อยละ ๑๐ ของค่าจ้างเหมาตามที่ตกลงทำสัญญาว่าจ้างจะจ่ายให้เมื่อผู้รับจ้างได้ปฏิบัติงานก่อสร้างดังนี้

- รื้อถอนแนวผนังเดิมประตูหน้าต่างเดิม พื้น ค.ส.ล. ฝ้าเพดาน สุขภัณฑ์ แล้วเสร็จ

- งานเสาเข็มเจาะ ฐานราก ทั้งหมดแล้วเสร็จ

ภายใน ๒๐ วัน นับถัดจากวันที่ผู้รับจ้างได้รับหนังสือแจ้งให้เข้าดำเนินงาน

งวดที่ ๒ เป็นเงินร้อยละ ๓๕ ของค่าจ้างเหมาตามที่ตกลงทำสัญญาว่าจ้างจะจ่ายให้เมื่อผู้รับจ้างได้ปฏิบัติงานก่อสร้างดังนี้

- งานคานคอดิน พื้นชั้น ๑ แล้วเสร็จ

- งานพื้นชั้นที่ ๒ แล้วเสร็จ

- งานหลังคา แล้วเสร็จ

ภายใน ๘๐ วัน นับถัดจากวันที่ผู้รับจ้างได้รับหนังสือแจ้งให้เข้าดำเนินงาน

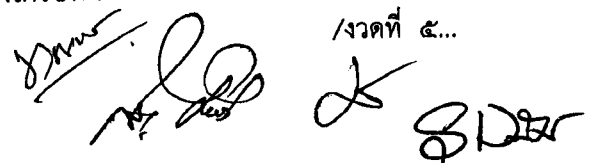
งวดที่ ๓ เป็นเงินร้อยละ ๓๕ ของค่าจ้างเหมาตามที่ตกลงทำสัญญาว่าจ้างจะจ่ายให้เมื่อผู้รับจ้างได้ปฏิบัติงานก่อสร้างดังนี้

- งานระบบสุขาภิบาล ทั้งหมดแล้วเสร็จ

- งานตกแต่งผนัง และพื้น ทั้งหมดแล้วเสร็จ

- งานติดตั้งประตู-หน้าต่าง ทั้งหมดแล้วเสร็จ

ภายใน ๑๔๐ วัน นับถัดจากวันที่ผู้รับจ้างได้รับหนังสือแจ้งให้เข้าดำเนินงาน

1/งวดที่ ๔...  


งวดที่ ๔ (งวดสุดท้าย) เป็นร้อยละ ๒๐ ของค่าจ้างเหมาตามที่ตกลงทำสัญญาว่าจ้างจะจ่ายให้เมื่อผู้รับจ้างได้ปฏิบัติงานก่อสร้างดังนี้

- งานติดตั้งระบบไฟฟ้า ทั้งหมดแล้วเสร็จ
- งานติดตั้งสุขภัณฑ์ ทั้งหมดแล้วเสร็จ
- งานอื่นๆ ที่ปรากฏตามรูปแบบรายการ ทั้งหมดแล้วเสร็จ

ภายใน ๑๑๐ วัน นับถัดจากวันที่ผู้รับจ้างได้รับหนังสือแจ้งให้เข้าดำเนินงาน

**หมายเหตุ** แบ่งงวดงานออกเป็น ๔ งวด กำหนดเวลาแล้วเสร็จทั้งหมด ๑๗๐ วัน ทั้งนี้ ผู้รับจ้างสามารถส่งมอบงานงวดใดก่อนหรือหลังได้ หรือจะส่งพร้อมกันที่หลายงวดก็ได้ เมื่อผู้รับจ้างได้ทำการก่อสร้างงานนั้นแล้วเสร็จเรียบร้อยครบถ้วน ตามรายละเอียดที่ระบุไว้ในแต่ละงวดงาน โดยงานนั้นจะต้องไม่มีความสัมพันธ์เกี่ยวเนื่องกับงานในงวดอื่น ๆ

#### ๖. การปรับราคาจ้าง

ผู้ว่าจ้างและผู้รับจ้าง ตกลงกันให้ใช้สัญญาปรับราคาได้ สำหรับราคางานก่อสร้างตามสัญญา โดยให้นำสูตร Escalation Factor (K) มาใช้คำนวณราคาค่างานที่เปลี่ยนแปลงไป

สูตรในการคำนวณค่างานที่จะจ่ายเพิ่มหรือลดเงินค่าจ้าง มีดังนี้

$$P = (Po) \times (K)$$

กำหนดให้ P = ราคาค่างานต่อหน่วยหรือราคาค่างานเป็นงวดที่จะต้องจ่ายให้ผู้รับจ้าง

Po = ราคาต่อหน่วยที่ผู้รับจ้างประมูลได้ หรือราคาค่างานเป็นงวดซึ่งระบุไว้ในสัญญาแล้วแต่กรณี

K = Escalation Factor ที่หักด้วย ๔% เมื่อต้องเพิ่มค่างานหรือบวกเพิ่ม ๔% เมื่อต้องเรียกค่าเงินคืน

#### ๗. วงเงินในการจัดหา

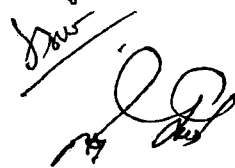
วงเงิน ๒,๒๐๐,๐๐๐ บาท (สองล้านสองแสนบาทถ้วน) ราคากลาง ภายในวงเงิน ๒,๑๗๕,๐๐๐ บาท (สองล้านหนึ่งแสนเจ็ดหมื่นห้าพันบาทถ้วน) โดยเบิกจ่ายจากงบลงทุน ค่าสิ่งก่อสร้าง รายการจ้างปรับปรุงอาคารโรงเก็บสารฝนหลวง ตำบลบ่อฝ้าย อำเภอหัวหิน จังหวัดประจวบคีรีขันธ์ ๑ หลัง โดยใช้เงินงบประมาณรายจ่ายประจำปี พ.ศ.๒๕๖๐ กรมฝนหลวงและการบินเกษตร ขอสงวนสิทธิ์ที่จะยกเลิกการประกวดราคาหากไม่ได้รับเงินงบประมาณ

#### ๘. ราคากลางในการจัดจ้าง

ราคากลางของงานจ้างปรับปรุงอาคารโรงเก็บสารฝนหลวง ตำบลบ่อฝ้าย อำเภอหัวหิน จังหวัดประจวบคีรีขันธ์ ๑ หลัง ในการประกวดราคาครั้งนี้ เป็นเงิน ภายในวงเงิน ๒,๑๗๕,๐๐๐ บาท (สองล้านหนึ่งแสนเจ็ดหมื่นห้าพันบาทถ้วน)

#### ๙. การรับประกันความชำรุดบกพร่อง

หากมีเหตุชำรุดบกพร่องหรือเสียหายเกิดขึ้นจากงานจ้างนี้ภายในกำหนด.....๒..... ปี.....เดือน นับถัดจากวันที่ได้รับมอบงานดังกล่าว ซึ่งความชำรุดบกพร่อง หรือเสียหายนั้น เกิดจากความบกพร่องของผู้รับจ้างอันเกิดจากการใช้วัสดุที่ไม่ถูกต้อง หรือทำไว้ไม่เรียบร้อยหรือทำไม่ถูกต้องตามมาตรฐานแห่งหลักวิชา ผู้รับจ้างจะต้องรีบทำการแก้ไขให้เป็นที่เรียบร้อยโดยไม่ชักช้า โดยผู้ว่าจ้างไม่ต้องออกเงิน ใด ๆ ในการนี้ทั้งสิ้น หากผู้รับจ้างบิดพลิ้วไม่กระทำการดังกล่าวภายในกำหนด.....๑๕..... วัน นับแต่วันที่ได้รับแจ้งเป็นหนังสือจากผู้ว่าจ้าง หรือไม่ทำการแก้ไขให้ถูกต้องเรียบร้อยภายในเวลาที่ผู้ว่าจ้างกำหนดให้ผู้ว่าจ้างมีสิทธิที่จะทำการนั้นเองหรือจ้างผู้อื่นให้ทำงานนั้นโดยผู้รับจ้างต้องเป็นผู้ออกค่าใช้จ่าย



๕  
๙. การควบคุม...



#### ๘. การควบคุมงานของผู้รับจ้าง

ผู้รับจ้าง จะต้องควบคุมงานที่รับจ้าง อย่างเอาใจใส่ ด้วยประสิทธิภาพ และความชำนาญและในระหว่างทำงาน ที่รับจ้าง จะต้องจัดให้มีผู้แทน ซึ่งทำงานเต็มเวลา เป็นผู้ควบคุมงานดังกล่าว จะต้องเป็นผู้แทน ได้รับมอบอำนาจ จากผู้รับจ้างคำสั่ง หรือคำแนะนำต่างๆ ที่ได้แจ้ง แก่ผู้แทน ผู้ได้รับมอบอำนาจนั้นให้ถือว่าเป็นคำสั่ง หรือคำแนะนำ ที่ได้แจ้งแก่ผู้รับจ้าง การแต่งตั้งผู้ควบคุมงาน นั้นจะต้องทำเป็นหนังสือ และต้องได้รับความเห็นชอบจากผู้ว่าจ้าง การเปลี่ยนตัว หรือแต่งตั้งผู้ควบคุมงานใหม่ จะทำได้ หากไม่ได้รับความเห็นชอบจากผู้ว่าจ้างก่อน

ผู้ว่าจ้าง มีสิทธิจะขอให้เปลี่ยนตัวแทน ได้รับมอบอำนาจนั้น โดยแจ้งเป็นหนังสือไปยังผู้รับจ้าง และผู้รับจ้างจะต้องทำการเปลี่ยนตัวโดยพลัน โดยไม่คิดราคาเพิ่ม หรืออ้างเหตุเพื่อขยายอายุสัญญาอันเนื่องมาจากสาเหตุนี้

#### ๙. ความรับผิดชอบของผู้รับจ้าง

ผู้รับจ้างจะต้องรับผิดชอบต่ออุบัติเหตุ ความเสียหาย หรือภัยอันตรายใดๆ อันเกิดจากการปฏิบัติงานของผู้รับจ้าง และจะต้องรับผิดชอบ ต่อความเสียหาย จากการกระทำ ของลูกจ้าง ของผู้รับจ้าง

ความเสียหายใดๆ อันเกิดแก่งาน ที่ผู้รับจ้าง ได้ทำขึ้น แม้จะเกิดขึ้นเพราะ เหตุสุดวิสัย นอกจากกรณีอันเกิดจากความผิด ของผู้ว่าจ้างดังกล่าว ในข้อนี้จะสิ้นสุดลง เมื่อผู้ว่าจ้างได้รับมอบงาน ครั่งสุดท้ายซึ่งหลังจากนั้น ผู้รับจ้างคงต้องรับผิดชอบ เพียงในกรณีชำรุด บกพร่อง หรือ ความเสียหาย ดังกล่าวใน ข้อ ๙ เท่านั้น

#### ๑๐. ค่าปรับ

หากผู้รับจ้างไม่สามารถทำงานให้แล้วเสร็จตามเวลาที่กำหนดไว้ในแบบรูปรายละเอียดและผู้ว่าจ้างยังมีได้บอกเลิกสัญญา ผู้รับจ้างจะต้องชำระค่าปรับให้แก่ผู้ว่าจ้าง คิดเป็นร้อยละ ๐.๑

#### ๑๑. มาตรฐานฝีมือช่าง

ผู้เสนอราคาจะต้องมีและใช้ผู้ผ่านการทดสอบมาตรฐานฝีมือช่างจากสถาบันของทางราชการ และสถาบันเอกชนที่ทางราชการรับรอง หรือ ผู้มีวุฒิปับตรระดับ ปวช. ปวส. และปวท. หรือเทียบเท่าจากสถาบันการศึกษาที่ ก.พ. รับรองให้เข้ารับราชการได้ ในอัตราไม่ต่ำกว่าร้อยละ ๑๐ ของแต่ละสาขาช่างแต่จะต้องมีจำนวนช่างอย่างน้อย ๑ คน ในแต่ละสาขาช่าง คือ ช่างไม้, ช่างเชื่อมไฟฟ้า, ช่างปูน, ช่างสำรวจ, ช่างไฟฟ้า, ช่างประปา และช่างสี

(ลงชื่อ).....ประธานกรรมการ  
(นายประสพ พรหมมา)

(ลงชื่อ).....กรรมการ  
(นายแทนไทร์ พลหาญ)

(ลงชื่อ).....กรรมการ  
(นายสมล บุตรแสงดี)

(ลงชื่อ).....ย้าย.....กรรมการ  
(นายกิตติวัชร เกิดสำอางค์)

(ลงชื่อ).....กรรมการและเลขานุการ  
(นางสาวสุเกล้า ดอกไม้)